

Többprotokollos integrált Ethernet Többfunkciós
nyomtatókiszolgáló és vezeték nélküli többfunkciós
nyomtatókiszolgáló

HÁLÓZATI HASZNÁLATI ÚTMUTATÓ



Ez a Hálózati használati útmutató hasznos információkat nyújt a Brother készülékekkel kapcsolatos vezetékes és vezeték nélküli hálózati, biztonsági és internetes faxbeállításokról. Emellett részletes hibaelhárítási tanácsokat és további információt olvashat a támogatott protokollokról.

A Brother készülékek hálózati és speciális hálózati szolgáltatásaival kapcsolatos alapvető információkért lásd a *Hálózati szójegyzék* című dokumentumot.

A kézikönyv legújabb változatát a Brother Solutions Center webhelyéről töltheti le (<http://solutions.brother.com/>). Itt letöltheti a készülékhez tartozó legfrissebb illesztőprogramokat és alkalmazásokat is, elolvashatja a GYIK-et és a hibaelhárítási tippeket, valamint tájékozódhat a Brother Solutions Center nyomtatással kapcsolatos speciális megoldásairól.

A megjegyzések definíciója

A Használati útmutatóban következetesen az alábbi szimbólumokat használjuk:

 FONTOS	A FONTOS olyan lehetséges veszélyhelyzetet jelöl, amely csak anyagi kárral vagy a termék működőképességének megszűnésével járó balesetkez vezethet.
 Megjegyzés	A megjegyzésekből azt tudhatja meg, hogy hogyan reagáljon a különböző felmerülő helyzetekben illetve azt, hogyan működik egy adott művelet eltérő jellemzőkkel.

FONTOS MEGJEGYZÉS

- Ez a termék csak a vásárlás országában használható. Ne használja a terméket a vásárlás országán kívül, mert ezzel megsértheti az adott ország vezeték nélküli távközlésre és tápfeszültségre vonatkozó előírásait.
- A Windows® XP ebben a dokumentumban a Windows® XP Professional, a Windows® XP Professional x64 Editiont és a Windows® XP Home Editiont jelenti.
- A Windows Server® 2003 ebben a dokumentumban a Windows Server® 2003 és a Windows Server® 2003 x64 Edition termékeket jelöli.
- A Windows Server® 2008 ebben a dokumentumban a Windows Server® 2008 és a Windows Server® 2008 R2 termékeket jelöli.
- A Windows Vista® ebben a dokumentumban a Windows Vista® összes kiadását jelöli.
- A Windows® 7 ebben a dokumentumban a Windows® 7 összes kiadását jelöli.
- Nem minden típus kapható minden egyes országban.

Tartalomjegyzék

1	Bevezető	1
	Hálózati funkciók.....	1
	Egyéb hálózati funkciók.....	2
2	A készülék hálózati beállításainak módosítása	3
	A készülék hálózati beállításainak módosítása	
	(IP-cím, alhálózati maszk és átjáró).....	3
	A vezérlőpult használatával.....	3
	A BAdmin Light segédprogram használatával.....	3
	Egyéb kezelő alkalmazások.....	6
	Web alapú kezelő (böngésző).....	6
	BAdmin Professional 3 segédprogram (Windows®).....	6
	Web BAdmin (Windows®) (A DCP-7055W / DCP-7057W esetén nem elérhető).....	7
	BRPrint Auditor (Windows®).....	7
3	A készülék konfigurálása vezeték nélküli hálózathoz (HL-2280DW, DCP-7055W, DCP-7057W, DCP-7070DW és MFC-7860DW)	8
	Áttekintés.....	8
	Lépésről lépésre vezetett táblázat a vezeték nélküli hálózat konfigurálásához.....	9
	Szervezett üzemmódhoz.....	9
	Ad-hoc módhoz.....	10
	A hálózati környezet beállítások megerősítése.....	11
	A hálózatban található, WLAN hozzáférési ponttal rendelkező számítógéphez/útválasztóhoz csatlakoztatva (infrastruktúra mód).....	11
	Vezeték nélküli kapcsolatra alkalmas számítógéphez csatlakoztatva WLAN hozzáférési pont és útválasztó nélkül (Ad-hoc mód).....	11
	Vezeték nélküli beállítási módszer megerősítése.....	12
	Konfigurálás a gép vezérlőpultjának telepítő varázslójával a készülék vezeték nélküli hálózathoz való beállításához (javasolt).....	12
	A vezérlőpult WPS vagy AOSS™ menüjének használata a készülék vezeték nélküli hálózathoz való konfigurálásához (nyomógombos konfiguráció) (csak infrastruktúra módban) ...	12
	A készülék vezeték nélküli hálózathoz történő beállítása a CD-ROM-on található Brother telepítőprogram használatával.....	13
	A készülék vezeték nélküli hálózathoz való beállítása a Wi-Fi Protected Setup PIN módszerével (csak infrastruktúra módban).....	15
	A készülék konfigurálása vezeték nélküli hálózathoz (infrastruktúra és Ad-hoc módhoz).....	16
	A Setup Wizard (Beállítás varázsló) segítségével a vezérlőpulton keresztül.....	16
	A vezérlőpult WPS vagy AOSS™ menüjének használata a készülék vezeték nélküli hálózathoz való konfigurálásához (nyomógombos konfigurálás).....	16
	A készülék beállítása, ha az SSID azonosító szórása le van tiltva.....	17
	A készülék vezeték nélküli hálózatra konfigurálása a CD-ROM-on található Brother telepítőprogramjának használatával.....	20
	A Wi-Fi Protected Setup PIN módszerének használata.....	20

4	Vezeték nélküli konfiguráció a Brother telepítőprogram használatával (HL-2280DW, DCP-7055W, DCP-7057W, DCP-7070DW és MFC-7860DW modellek esetén)	22
	A vezeték nélküli beállítás konfigurálása előtt	22
	Vezeték nélküli beállítások konfigurálása	22
5	A Vezérlőpult beállításai	25
	Hálózat menü	25
	TCP/IP	25
	Ethernet (csak vezetékes hálózat esetén)	27
	Állapot (DCP-7065DN, MFC-7360N, MFC-7460DN és MFC-7860DN)/Vezetékes állapot (HL-2280DW, DCP-7070DW és MFC-7860DW)	28
	Setup Wizard (Beállítás varázsló) (csak vezeték nélküli hálózat esetén)	28
	WPS vagy AOSS™ (csak vezeték nélküli hálózat esetén)	28
	WPS PIN-kóddal (csak vezeték nélküli hálózat esetén)	28
	WLAN állapot (csak vezeték nélküli hálózat esetén)	28
	MAC-cím	29
	Alapértelmezettre állítás (HL-2280DW, DCP-7070DW és MFC-7860DW)	29
	Vezetékes hálózat engedélyezése (HL-2280DW, DCP-7070DW és MFC-7860DW)	29
	WLAN engedélyezése (HL-2280DW, DCP-7055W, DCP-7057W, DCP-7070DW és MFC-7860DW)	29
	E-mail / IFAX (MFC-7460DN, MFC-7860DN és MFC-7860DW (ha letöltötte az IFAX programot))	29
	Új alapértelmezés beállítása a Szkennelés e-mailbe (levelezőkiszolgáló) szolgáltatáshoz (MFC-7460DN, MFC-7860DN és MFC-7860DW (ha letöltötte az IFAX programot))	32
	Szkennelés FTP-re (MFC-7460DN, MFC-7860DN és MFC-7860DW)	32
	Faxolás kiszolgálóra (MFC-7460DN, MFC-7860DN és MFC-7860DW: letöltésként érhető el)	33
	Időzóna	35
	A hálózati beállítások visszaállítása gyári alapbeállításra	36
	A Hálózati konfigurációs lista kinyomtatása	36
	A WLAN-jelentés kinyomtatása (HL-2280DW, DCP-7055W, DCP-7057W, DCP-7070DW és MFC-7860DW)	37
	Funkciótáblázat és gyári alapbeállítások	38
	DCP-7055W és DCP-7057W	38
	DCP-7065DN, MFC-7360N, MFC-7460DN és MFC-7860DN	40
	HL-2280DW, DCP-7070DW és MFC-7860DW	42
	MFC-7460DN, MFC-7860DN és MFC-7860DW (ha letöltötte az IFAX programot)	46
6	Web alapú kezelés	49
	Áttekintés	49
	A gép beállításainak konfigurálása web alapú kezelő (webböngésző) használatával	49
	Jelszóadatok	50
	Secure Function Lock 2.0 (MFC-7860DN és MFC-7860DW)	51
	A Secure Function Lock 2.0 beállításainak konfigurálása a web alapú kezelő (webböngésző) használatával	51
	A Szkennelés FTP-re beállításainak módosítása webböngésző használatával (MFC-7460DN, MFC-7860DN és MFC-7860DW)	54

7	Internetes faxolás (MFC-7460DN, MFC-7860DN és MFC-7860DW: letöltésként érhető el)	55
	Internetes faxolás – áttekintés	55
	Fontos információk az internetes faxolásról	56
	Az internetes faxolás módja.....	57
	Internetes fax küldése	57
	E-mail vagy internetes fax fogadása	58
	További internetes faxolási beállítások.....	60
	Fogadott e-mail vagy faxüzenetek továbbítása	60
	Körfax továbbítás.....	60
	Átviteli visszaigazolási üzenet	63
	Hibaüzenet	64
	Szkennelés e-mailbe (E-mail kiszolgáló) – Áttekintés	65
	A Szkennelés e-mailbe (E-mail kiszolgáló) használata	65
	Egygombos tárcsázású vagy Gyorstárcsázási szám használata esetén	66
8	Biztonsági jellemzők	67
	Áttekintés	67
	E-mail biztonságos küldése	67
	Konfiguráció web alapú kezelő (böngésző) használatával.....	67
	E-mail üzenet küldése felhasználói hitelesítéssel	68
	Biztonságos kezelés a BRAdmin Professional 3 (Windows®) használatával.....	69
	A BRAdmin Professional biztonságos használata.....	69
9	Hibaelhárítás	70
	Áttekintés	70
	A probléma meghatározása	70
A	A függelék	78
	Támogatott protokollok és biztonsági szolgáltatások	78
B	Index	79

Hálózati funkciók

A Brother készüléket a belső hálózati nyomtatókiszolgáló segítségével a 10/100 Mb-es vezetékes vagy IEEE 802.11b/g vezeték nélküli Ethernet-hálózaton oszthatja meg. A nyomtatókiszolgáló számos csatlakozási funkciót és módszert támogat a TCP/IP-t támogató hálózaton futó operációs rendszertől függően. A következő táblázat azt mutatja, hogy az egyes operációs rendszerek mely hálózati funkciókat és csatlakozásokat támogatják.



Megjegyzés

Noha a Brother készülék vezetékes és vezeték nélküli hálózaton egyaránt használható, egyszerre csak egy csatlakozási mód vehető igénybe.

Operációs rendszerek	Windows® 2000/XP Windows Vista® Windows® 7	Windows Server® 2003/2008	Mac OS X 10.4.11 – 10.6.x
Nyomtatás	✓	✓	✓
Szkennelés Lásd a <i>Szoftver használati útmutatót</i> .	✓		✓
PC fax küldése ¹ Lásd a <i>Szoftver használati útmutatót</i> .	✓		✓
PC fax fogadása ¹ Lásd a <i>Szoftver használati útmutatót</i> .	✓		
BRAdmin Light Lásd: 3 oldal.	✓	✓	✓
BRAdmin Professional 3 ² Lásd: 6 oldal.	✓	✓	
Web BRAdmin ^{2 3} Lásd: 7 oldal.	✓	✓	
Web alapú kezelő (böngésző) Lásd: 49 oldal.	✓	✓	✓
Távoli beállítás ¹ Lásd a <i>Szoftver használati útmutatót</i> .	✓		✓
Status Monitor Lásd a <i>Szoftver használati útmutatót</i> .	✓		✓
Illesztőprogram-telepítő varázsló	✓	✓	
Vertikális párosítás Lásd a <i>Hálózati szójegyzéket</i> .	✓ ⁴		

¹ DCP modellek esetében nem érhető el.

² A BRAdmin Professional 3 és a Web BRAdmin letölthető a következő címről: <http://solutions.brother.com/>.

³ A DCP-7055W / DCP-7057W esetén nem elérhető.

⁴ Csak Windows® 7 esetén.

Egyéb hálózati funkciók

Internetes faxolás (MFC-7460DN, MFC-7860DN és MFC-7860DW esetén: letöltésként érhető el)

Az internetes faxolás (IFAX) lehetővé teszi, hogy az internetet használja faxdokumentumok küldésére és fogadására. (Lásd *Internetes faxolás (MFC-7460DN, MFC-7860DN és MFC-7860DW: letöltésként érhető el)* című részt a(z) 55. oldalon!.)

Ennek a funkciónak a használatához töltsse le a szükséges szoftvert a Brother ügyfélszolgálati központ webhelyéről, a következő címről: <http://solutions.brother.com/>. Mielőtt ezt a funkciót használná, konfigurálnia kell a szükséges készülékbeállításokat a készülék vezérlőpultján. Részletesebb információkért lásd *Internetes faxolás (MFC-7460DN, MFC-7860DN és MFC-7860DW: letöltésként érhető el)* című részt a(z) 55. oldalon!

Biztonság

A Brother készülékek a legújabb hálózatbiztonsági és titkosítási protokollokat alkalmazzák. (Lásd *Biztonsági jellemzők* című részt a(z) 67. oldalon!.)

Faxolás kiszolgálóra (MFC-7460DN, MFC-7860DN és MFC-7860DW esetén: letöltésként érhető el)

A Faxolás a kiszolgálónak tulajdonság lehetővé teszi, hogy a készülék beolvasson egy dokumentumot, majd a hálózaton keresztül elküldje azt különböző faxkiszolgálóknak. (Lásd *Faxolás kiszolgálóra (MFC-7460DN, MFC-7860DN és MFC-7860DW: letöltésként érhető el)* című részt a(z) 33. oldalon!.)

E funkció használatához töltsse le a szükséges szoftvert a Brother ügyfélszolgálati központ webhelyéről, a következő címről: <http://solutions.brother.com/>. Mielőtt ezt a funkciót használná, konfigurálnia kell a szükséges készülékbeállításokat a készülék vezérlőpultján. Részletesebb információkért lásd *Internetes faxolás (MFC-7460DN, MFC-7860DN és MFC-7860DW: letöltésként érhető el)* című részt a(z) 55. oldalon!

Secure Function Lock 2.0 (MFC-7860DN és MFC-7860DW)

A Secure Function Lock 2.0 a funkciók használatának korlátozásával növeli a biztonságot. (Lásd *Secure Function Lock 2.0 (MFC-7860DN és MFC-7860DW)* című részt a(z) 51. oldalon!.)

A készülék hálózati beállításainak módosítása (IP-cím, alhálózati maszk és átjáró)

A vezérlőpult használatával

A készülékét a vezérlőpult *Hálózat* menüje segítségével konfigurálhatja a hálózati használathoz. (Lásd *A Vezérlőpult beállításai* című részt a(z) 25. oldalon!.)

A BRAdmin Light segédprogram használatával

A BRAdmin Light a hálózati Brother eszközök kezdeti beállítására szolgáló segédprogram. Ez a segédprogram megkeresi a TCP/IP környezetben található Brother termékeket, megjeleníti azok állapotát, és konfigurálja az alapvető hálózati beállításokat, pl. az IP-címet.

A BRAdmin Light telepítése

■ Windows®

- 1 Győződjön meg róla, hogy a készüléke BE van kapcsolva.
- 2 Kapcsolja be számítógépét. Zárjon be minden alkalmazást a konfiguráció előtt.
- 3 A CD-ROM meghajtóba helyezze be a mellékelt CD-ROM-ot. A nyitó képernyő automatikusan megjelenik. Ha megjelenik a típusneveket tartalmazó képernyő, válassza ki a készülékét. Ha megjelenik a nyelveket tartalmazó képernyő, válassza ki a nyelvét.
- 4 Megjelenik a CD-ROM főmenüje. Kattintson a **Hálózati segédprogramok** gombra.
- 5 Kattintson a **BRAdmin Light** gombra, és kövesse a képernyőn megjelenő utasításokat.

■ Macintosh

A BRAdmin Light szoftver telepítése a nyomtató-illesztőprogrammal együtt automatikusan megtörténik. Ha már telepítette a nyomtató-illesztőprogramot, nem kell újratelepítenie a BRAdmin Light programot.

Az IP-címek, alhálózati maszkok és átjárók beállítása a BRAdmin Light program használatával



Megjegyzés

- A Brother legújabb BRAdmin Light segédprogramját a következő webhelyről töltheti le: <http://solutions.brother.com/>.
- Ha speciális készülékkezelési lehetőségekre van szüksége, akkor használja a BRAdmin Professional 3 segédprogram legújabb verzióját. Ezt a következő helyről töltheti le: <http://solutions.brother.com/>. Ez a segédprogram csak Windows® felhasználók számára áll rendelkezésre.
- Amennyiben kémprogram-elhárító vagy vírusirtó alkalmazás tűzfal funkcióját használja, azt ideiglenesen kapcsolja ki. Ha meggyőződött arról, hogy lehet nyomtatni, engedélyezze újra az alkalmazást.
- Csomópont neve: A csomópont neve megjelenik az aktuális BRAdmin Light ablakban. A készülékben lévő nyomtatókiszolgáló alapértelmezett csomópontneve „BRNxxxxxxxxxxx” vezetékes hálózat esetén, vagy „BRWxxxxxxxxxxx” vezeték nélküli hálózat esetén. (Az „xxxxxxxxxxx” a készülék MAC-címe/Ethernet-címe.)
- A Brother nyomtatókiszolgáló alapértelmezett jelszava „**access**”.

1 Indítsa el a BRAdmin Light alkalmazást.

■ Windows®

Kattintson a **Start / Minden program** ¹ / **Brother / BRAdmin Light / BRAdmin Light** parancsra.

¹ **Programok** Windows® 2000 felhasználók esetén

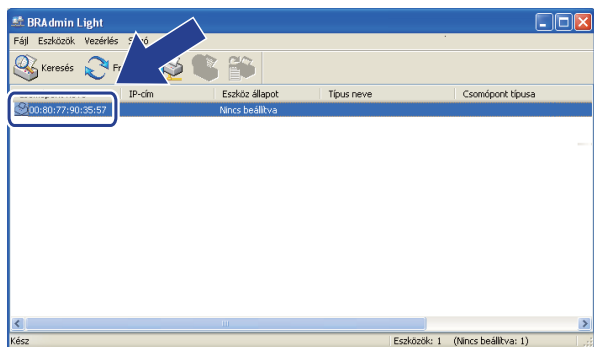
■ Macintosh

Kattintson duplán a **Macintosh HD** (Indítólemez) / **Library** (Könyvtár) / **Printers** (Nyomtatók) / **Brother / Utilities** (Segédprogramok) / **BRAdmin Light.jar** fájlra.

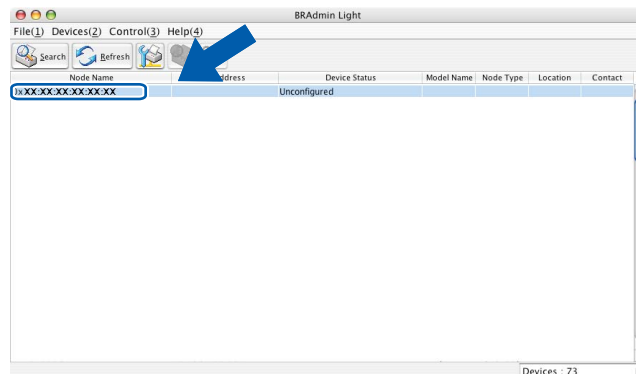
2 A BRAdmin Light automatikusan megkeresi az újonnan csatlakoztatott készülégeket.

3 Kattintson duplán az új készülékre.

Windows®



Macintosh

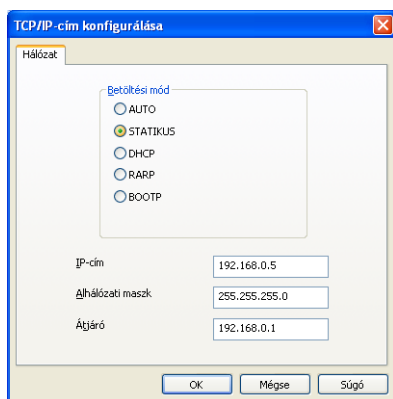


 **Megjegyzés**

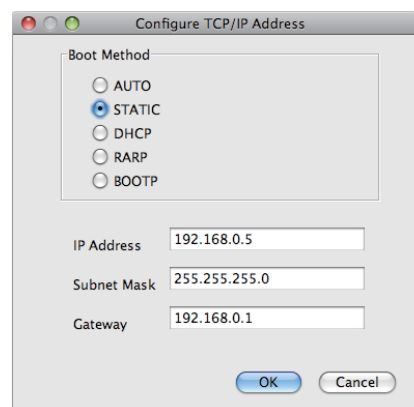
- Ha a nyomtatókiszolgálón a gyári alapbeállítások vannak beállítva, és nem használ DHCP/BOOTP/RARP-kiszolgálót, akkor az eszköz **Nincs beállítva / Unconfigured** állapotban jelenik meg a BRAdmin Light segédprogram képernyőjén.
- A csomópont nevét és a MAC-címet (Ethernet-címet) a kinyomtatott Hálózati konfigurációs lista tartalmazza. (A Hálózati konfigurációs lista kinyomtatásáról lásd *A Hálózati konfigurációs lista kinyomtatása* című részt a(z) 36. oldalon!) A vezérlőpulton a csomópontnév és a MAC-cím is megtalálható. (Lásd 5. fejezet: *A Vezérlőpult beállításai.*)

4 Válassza az **STATIKUS / STATIC** lehetőséget a **Betöltési mód / Boot Method** területen. Írja be az **IP-cím / IP Address**, **Alhálózati maszk / Subnet Mask** és (szükség esetén) a **Átjáró / Gateway** értékét a nyomtatókiszolgálóhoz.

Windows®



Macintosh



5 Kattintson a **OK** gombra.

6 Ha helyes az IP-cím, a Brother nyomtatókiszolgáló megjelenik a készüléklisztában.

Egyéb kezelő alkalmazások

A Brother készülék a következő kezelő alkalmazásokkal rendelkezik a BRAdmin Light segédprogramon kívül. Ezekkel az alkalmazásokkal módosíthatja a hálózati beállításait.

Web alapú kezelő (böngésző)

A nyomtatókiszolgáló beállításai szabványos böngésző segítségével is módosíthatók, a HTTP (Hyper Text Transfer Protocol) használatával. (Lásd *A gép beállításainak konfigurálása web alapú kezelő (webböngésző) használatával* című részt a(z) 49. oldalon!.)

BRAdmin Professional 3 segédprogram (Windows®)

A BRAdmin Professional 3 segédprogram a hálózati Brother eszközök átfogóbb kezelését teszi lehetővé. Ez a segédprogram megkeresi a hálózaton található Brother termékeket, és megjelenít egy olyan könnyen értelmezhető, Intéző-jellegű ablakot, amelyben színek jelölik az egyes készülékek állapotát. Konfigurálhatja a hálózati és készülékbeállításokat, és a helyi hálózaton frissítheti a készülékek firmwarejét egy Windows® operációs rendszert futtató számítógépről. A BRAdmin Professional 3 naplózni is tudja a hálózaton található Brother eszközök tevékenységét, és a naplóadatokat képes HTML, CSV, TXT, vagy SQL formátumba exportálni.

Amennyiben a helyi csatlakozású készülékeket kívánja figyelni, telepítse a Print Auditor Client szoftvert a kliens számítógépre. Ez a segédprogram lehetővé teszi, hogy a BRAdmin Professional 3 szoftverrel figyelje azokat a készülékeket, amelyeket USB- vagy párhuzamos interfésszel csatlakoztatott egy kliens számítógéphez.

A további információkat és a letölthető szoftvert a következő webhelyen találja: <http://solutions.brother.com/>.



Megjegyzés

- Kérjük, a BRAdmin Professional 3 segédprogram legújabb verzióját használja. Ezt a következő helyről töltheti le: <http://solutions.brother.com/>. Ez a segédprogram csak Windows® felhasználók számára áll rendelkezésre.
- Amennyiben kémprogram-elhárító vagy vírusirtó alkalmazás tűzfal funkcióját használja, azt ideiglenesen kapcsolja ki. Amikor már biztos abban, hogy a nyomtatás lehetséges, konfigurálja a szoftver beállításait az utasítások alapján.
- Csomópont neve: A hálózaton található egyes Brother eszközök csomópontneve megjelenik a BRAdmin Professional 3 segédprogramban. Az alapértelmezett csomópontnév „BRNxxxxxxxxxx” vezetékes hálózat esetén, vagy „BRWxxxxxxxxxx” vezeték nélküli hálózat esetén. (Az „xxxxxxxxxx” a készülék MAC-címe/Ethernet-címe.)

Web BRAdmin (Windows®) (A DCP-7055W / DCP-7057W esetén nem elérhető)

A Web BRAdmin a hálózati Brother eszközök kezelésére szolgáló segédprogram. Ez a segédprogram megkeresi a hálózaton található Brother termékeket, megjeleníti azok állapotát, és konfigurálja a hálózati beállításokat.

A csak Windows® rendszeren használható BRAdmin Professional 3 segédprogramtól eltérően a Web BRAdmin egy kiszolgálóalapú segédprogram, amely minden olyan kliens számítógépről elérhető, amely rendelkezik JRE (Java futtatókörnyezet) környezetet támogató webböngészővel. A Web BRAdmin kiszolgálószoftver IIS¹-t futtató számítógépre történő telepítésével a rendszergazdák webböngészővel csatlakozhatnak a Web BRAdmin kiszolgálóhoz, amely magával az eszközzel kommunikál.

A további információkat és a letölthető szoftvert a következő webhelyen találja: <http://solutions.brother.com/>.

¹ Internet Information Server 4.0 vagy Internet Information Services 5.0/5.1/6.0/7.0

BRPrint Auditor (Windows®)

A BRPrint Auditor szoftver a Brother hálózat-felügyeleti eszközök figyelési képességeit a helyi csatlakoztatású készülékekre is kiterjeszti. Ez a segédprogram lehetővé teszi, hogy a kliens számítógépek használati és állapotinformációkat gyűjtsenek párhuzamos vagy USB-interfészsel csatlakoztatott Brother készülékről. A BRPrint Auditor ezután továbbadja ezt az információt egy másik olyan számítógépnek a hálózaton, amelyen a BRAdmin Professional 3 vagy a Web BRAdmin 1.45, illetve ezek újabb verziója fut (a DCP-7055W / DCP-7057W esetén nem elérhető). Ez lehetővé teszi, hogy a rendszergazda ellenőrizze a különböző adatokat, például az oldalak számát, a festék és a dob állapotát, valamint a firmware verzióját. Ez a segédprogram a Brother hálózatfelügyeleti alkalmazásokba küldött jelentések mellett közvetlenül e-mailben is képes elküldeni a használati és állapotinformációkat egy előre megadott e-mail címre, CSV vagy XML fájlformátumban (SMTP-támogatás szükséges). A BRPrint Auditor segédprogram támogatja továbbá az e-mail értesítéseket a figyelmeztetések és a hibák jelentéséhez.

A készülék konfigurálása vezeték nélküli hálózathoz (HL-2280DW, DCP-7055W, DCP-7057W, DCP-7070DW és MFC-7860DW)

Áttekintés

Ha készülékét vezeték nélküli hálózathoz kívánja csatlakoztatni, javasoljuk, hogy kövesse a *Gyors telepítési útmutatóban* leírt WPS vagy AOSS™ (nyomógombos konfiguráció) lépéseit. Ezzel a módszerrel egyszerűen csatlakoztathatja gépét a vezeték nélküli hálózatra.

Kérjük, olvassa el ezt a fejezetet, amelyben további módszereket talál a vezeték nélküli hálózat beállításainak konfigurálására. A TCP/IP beállításokról a következő helyen talál további információt: *A készülék hálózati beállításainak módosítása (IP-cím, alhálózati maszk és átjáró)* című részt a(z) 3. oldalon!.



Megjegyzés

- Optimális eredmények elérése érdekében a normál, mindennapos nyomtatáshoz a Brother készüléket a lehető legközelebb kell elhelyezni a WLAN hozzáférési ponthoz vagy útválasztóhoz, és a lehető legkevesebb közbeeső akadállyal. Nagy méretű tárgyak, két készülék közötti falak, valamint más elektronikus készülék által gerjesztett interferencia hatással lehet dokumentumainak adatátviteli sebességére.

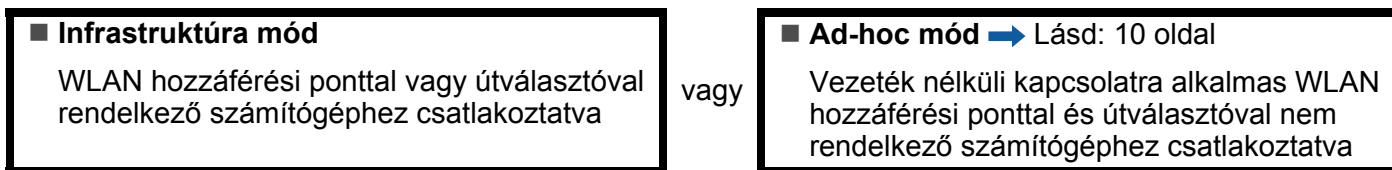
E tényezők következtében a vezeték nélküli kapcsolat lehet, hogy nem a legjobb megoldás az összes dokumentumtípus és alkalmazás számára. Ha nagy fájlokat nyomtat, például többoldalas dokumentumokat szöveggel és ábrákkal vegyesen, megfontolandó a vezetékes Ethernet kapcsolat használata a gyorsabb adatátvitel érdekében, vagy az USB használata a leggyorsabb átviteli sebességhez.

- Noha a Brother készülék vezetékes és vezeték nélküli hálózaton egyaránt használható, egyszerre csak egy csatlakozási mód vehető igénybe.
- A vezeték nélküli beállítások megadása előtt ismernie kell a hálózat nevét (SSID, ESSID) és hálózati kulcsát.

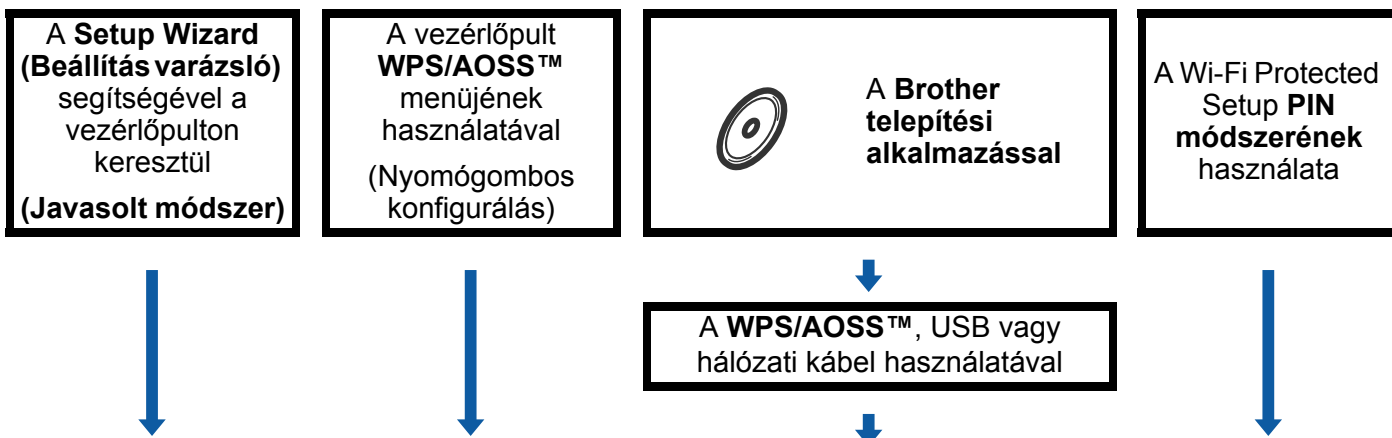
Lépésről lépésre vezetett táblázat a vezeték nélküli hálózat konfigurálásához

Szervezett üzemmódkhoz

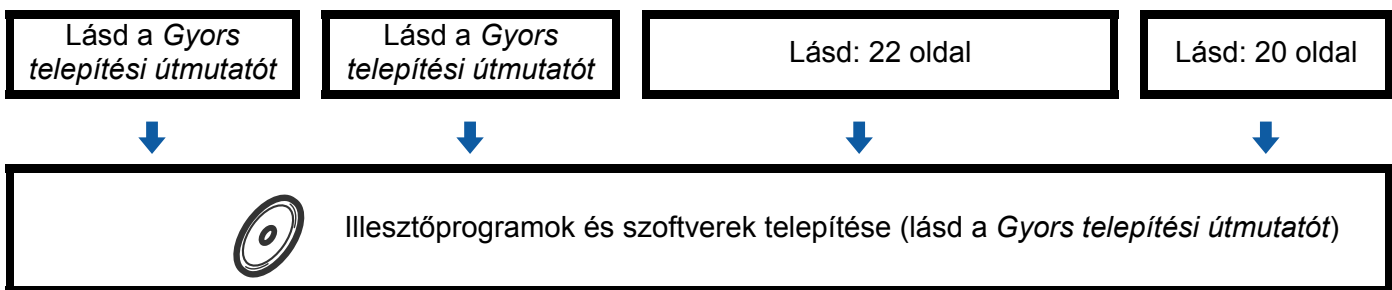
1 Ellenőrizze a hálózati környezet beállításait. Lásd: 11 oldal.



2 Ellenőrizze a vezeték nélküli hálózatbeállítási módszert. Lásd: 12 oldal.



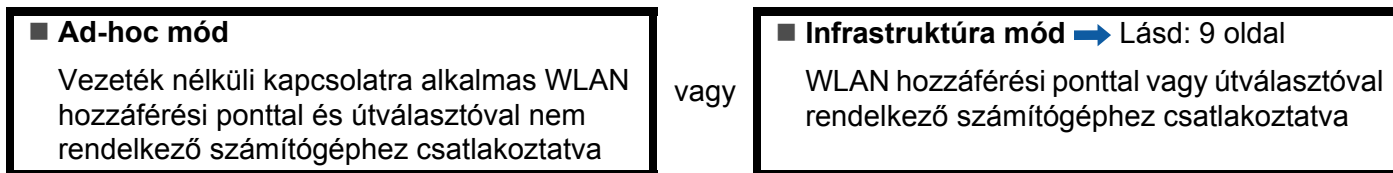
3 Konfigurálja a készülékét vezeték nélküli hálózathoz. Lásd: 16 oldal.



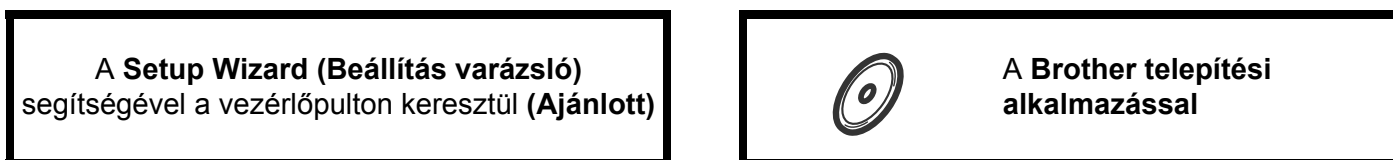
OK! A vezeték nélküli konfiguráció, valamint a nyomtató illesztőprogramjának telepítése befejeződött.

Ad-hoc módhoz

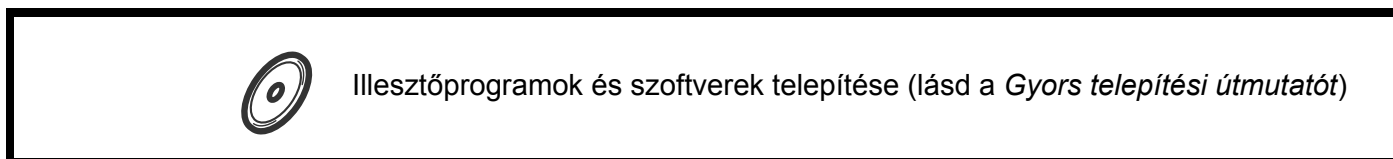
- 1 Ellenőrizze a hálózati környezet beállításait. Lásd: 11 oldal.



- 2 Ellenőrizze a vezeték nélküli hálózatbeállítási módszert. Lásd: 12 oldal.



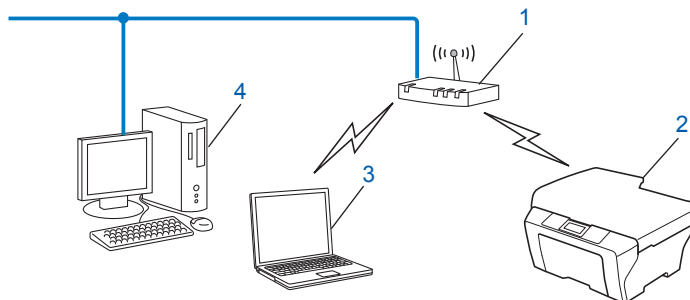
- 3 Konfigurálja a készülékét vezeték nélküli hálózathoz. Lásd: 16 oldal.



- OK!** A vezeték nélküli konfiguráció, valamint a nyomtató illesztőprogramjának telepítése befejeződött.

A hálózati környezet beállítások megerősítése

A hálózatban található, WLAN hozzáférési ponttal rendelkező számítógéphez/útválasztóhoz csatlakoztatva (infrastruktúra mód)



1 WLAN hozzáférési pont vagy útválasztó ¹

¹ Ha a számítógépe támogatja az Intel® MWT (My WiFi) technológiát, akkor használhatja a számítógépét Wi-Fi Protected Setup mód által támogatott hozzáférési pontként.

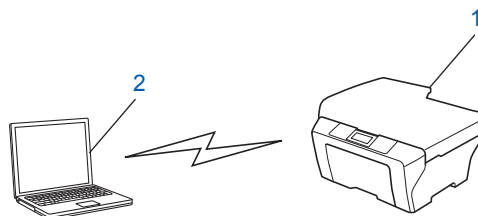
2 Vezeték nélküli hálózati készülék (az Ön készüléke)

3 Vezeték nélküli módra képes számítógép a WLAN hozzáférési ponthoz vagy útválasztóhoz csatlakoztatva

4 Vezetékes számítógép, amely nem rendelkezik vezeték nélküli képességekkel, és hálózati kábelen keresztül csatlakozik a WLAN hozzáférési ponthoz vagy útválasztóhoz

Vezeték nélküli kapcsolatra alkalmas számítógéphez csatlakoztatva WLAN hozzáférési pont és útválasztó nélkül (Ad-hoc mód)

Ennek a hálózatnak nincs központi WLAN hozzáférési pontja vagy útválasztója. A vezeték nélküli ügyfelek közvetlenül kommunikálnak egymással. Amikor a vezeték nélküli Brother készülék (az Ön készüléke) ennek a hálózatnak a része, az egyes nyomtatási feladatokat közvetlenül attól a számítógéptől kapja, amely a nyomtatási adatokat küldi.



1 Vezeték nélküli hálózati készülék (az Ön készüléke)

2 Vezeték nélküli képességekkel rendelkező számítógép

Megjegyzés

Ad-hoc módban nem garantáljuk a vezeték nélküli hálózathoz való csatlakozást Windows Server® termékek esetén.

Vezetéknélküli beállítási módszer megerősítése

Négy módszer alkalmazható a vezeték nélküli hálózati készülék konfigurálására. A vezérlőpult Setup Wizard (Beállítás varázsló) eszközeinek használatával (javasolt), a WPS/AOSS™ (nyomógombos konfiguráció) használatával a vezérlőpult menüjéből, a CD-ROM-on lévő Brother telepítőprogrammal vagy a Wi-Fi Protected Setup PIN-módszerével. A telepítési folyamat eltérő lesz a hálózati környezettől függően.

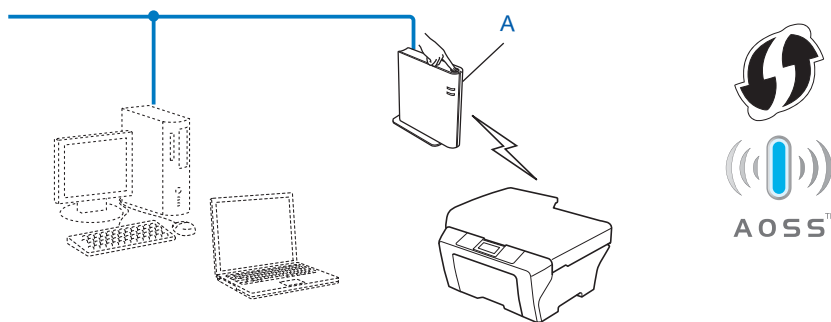
3

Konfigurálás a gép vezérlőpultjának telepítő varázslójával a készülék vezeték nélküli hálózathoz való beállításához (javasolt)

A vezeték nélküli hálózat beállításainak konfigurálásához a készüléke kezelőpaneljét használhatja. A vezérlőpult `Telep.Varázsló` funkciójának használatával egyszerűen csatlakoztathatja Brother készülékét a vezeték nélküli hálózathoz. **Mielőtt folytatná ezt a fajta telepítést, ismernie kell a vezeték nélküli hálózat beállításait.**

A vezérlőpult WPS vagy AOSS™ menüjének használata a készülék vezeték nélküli hálózathoz való konfigurálásához (nyomógombos konfiguráció) (csak infrastruktúra módban)

Javasoljuk, hogy a vezérlőpult WPS vagy AOSS™ menüjében állítsa be a vezeték nélküli hálózatot, ha az (A) hozzáférési pontja/útválasztója támogatja a Wi-Fi Protected Setup (PBC¹) vagy az AOSS™ módot.



¹ Nyomógombos konfigurálás

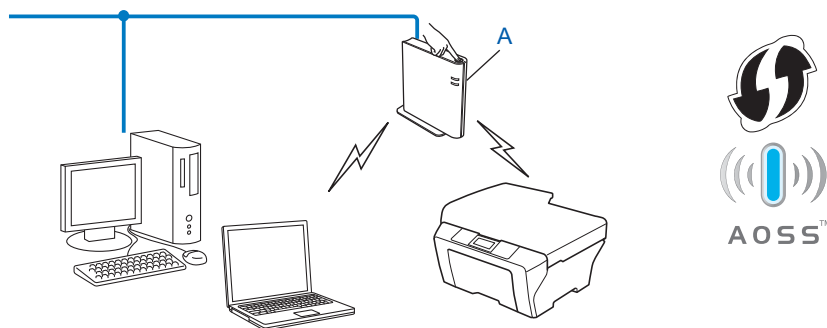
A készülék vezeték nélküli hálózathoz történő beállítása a CD-ROM-on található Brother telepítőprogram használatával

Használhatja a készülékhez mellékelte CD-ROM-on található Brother telepítőprogramot is. A műveletek elvégzését a képernyőn megjelenő utasítások segítik, egészen a Brother vezeték nélküli hálózati készülék használatba vételéig. **Mielőtt folytatná ezt a fajta telepítést, ismernie kell a vezeték nélküli hálózat beállításait.**

3

Konfigurálás a nyomógombos módszerrel

Ha az (A) WLAN hozzáférési pont vagy útválasztó támogatja a Wi-Fi Protected Setup (PBC¹) vagy AOSS™ módot, a vezeték nélküli hálózat beállításainak ismerete nélkül is konfigurálhatja a készüléket a Brother telepítő programmal.



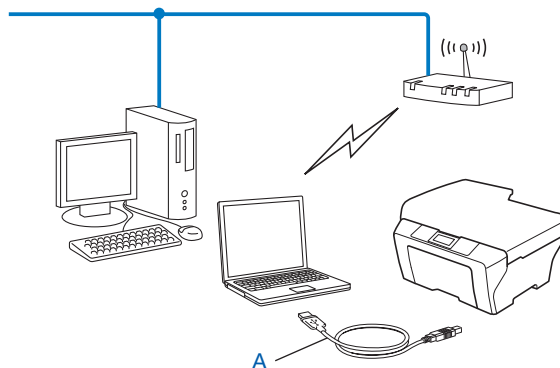
¹ Nyomógombos konfigurálás

Konfiguráció USB- vagy hálózati kábel átmeneti alkalmazásával

A Brother készülék vezeték nélküli hálózati konfigurálásához ideiglenesen csatlakoztatott USB- vagy hálózati kábelt is használhat.

USB-módszer

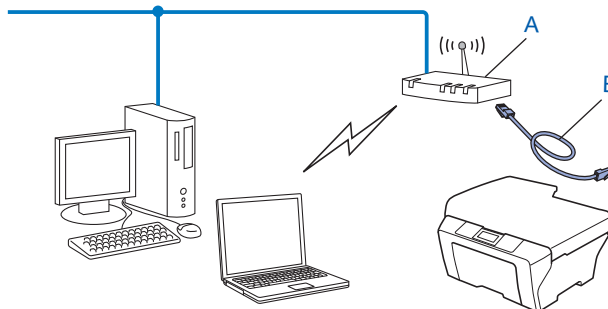
- Így egy USB-kábellel (A) ¹ távolról tudja konfigurálni a készüléket egy hálózaton lévő számítógépről.



¹ A készülék vezeték nélküli beállításait egy USB-kábel használatával is megadhatja, amelyet átmenetileg egy vezetékes vagy vezeték nélküli számítógéphez csatlakoztat.

Ethernet-kábeles módszer (A HL-2280DW, DCP-7070DW és MFC-7860DW esetén)

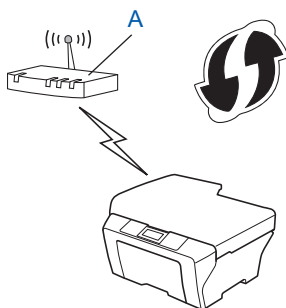
- Ha egy Ethernet-elosztó vagy útválasztó is működik ugyanabban a hálózatban, ahol az (A) WLAN hozzáférési pont található, átmenetileg csatlakoztathatja az elosztót vagy az útválasztót a készülékhez a (B) hálózati kábel használatával. Így távolról tudja konfigurálni a készüléket a hálózaton lévő számítógépről.



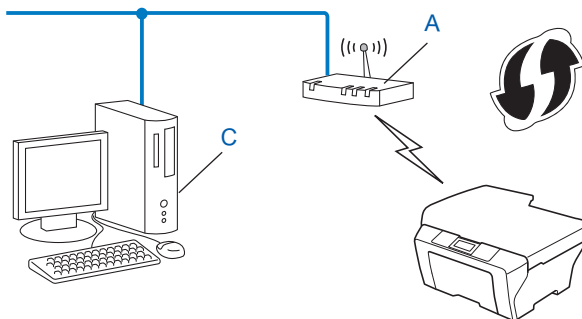
A készülék vezeték nélküli hálózathoz való beállítása a Wi-Fi Protected Setup PIN módszerével (csak infrastruktúra módban)

Ha az (A) WLAN hozzáférési pont vagy útválasztó támogatja a Wi-Fi Protected Setup módot, a Wi-Fi Protected Setup PIN módszerével is elvégezheti a konfigurációt.

- Csatlakozási pont, ha az (A) WLAN hozzáférési pont/útválasztó a Registrar feladatát is ellátja ¹.



- Csatlakozás, ha egy másik készüléket (C), mint például egy számítógépet használnak Registrarként ¹.



¹ A Registrar egy olyan készülék, mely a vezeték nélküli LAN-t irányítja.

A készülék konfigurálása vezeték nélküli hálózathoz (infrastruktúra és Ad-hoc módhoz)

! FONTOS

- Ha Brother gépét a hálózathoz akarja csatlakoztatni, javasoljuk, hogy lépjen kapcsolatba a rendszer adminisztrátorával a telepítés előtt. **Mielőtt folytatná ezt a fajta telepítést, ismernie kell a vezeték nélküli hálózat beállításait.**
- Ha korábban már konfigurálta a készülék vezeték nélküli beállításait, alaphelyzetbe kell állítania a hálózati LAN-beállításokat, mielőtt újra konfigurálhatná a vezeték nélküli beállításokat. Nyomja meg a **Menu (Menü)**, **▲** vagy **▼** gombot a **Hálózat** kiválasztásához, majd nyomja meg az **OK** gombot. Nyomja meg a **▲** vagy **▼** gombot a **Hál. alapáll.** kiválasztásához, majd nyomja meg az **OK** gombot. Nyomja meg az **1** gombot az alaphelyzetbe állításhoz, majd nyomja meg az **1** gombot a módosítás elfogadásához. A készülék automatikusan újraindul.

A Setup Wizard (Beállítás varázsló) segítségével a vezérlőpulton keresztül

A **Telep.Varázsló** funkció segítségével konfigurálhatja Brother készülékét. Ez a funkció a **Hálózat** menüben található a készülék vezérlőpultján.

- Ha Wi-Fi Protected Setup (PIN módszer) használatával konfigurálja a készülékét – lásd: *A Wi-Fi Protected Setup PIN módszerének használata* című részt a(z) 20. oldalon!.
- Más módszerek a vezérlőpultról való konfiguráláshoz:
 - A készülék meglévő vezeték nélküli hálózathoz az SSID és a hálózati kulcs (ha szükséges) használatával való konfigurálásáról lásd a *Gyors telepítési útmutatót*.
 - Ha a WLAN hozzáférési pontja vagy útválasztója úgy van beállítva, hogy ne tegye közzé az SSID-nevét, lásd *A készülék beállítása, ha az SSID azonosító szórása le van tiltva* című részt a(z) 17. oldalon!

A vezérlőpult WPS vagy AOSS™ menüjének használata a készülék vezeték nélküli hálózathoz való konfigurálásához (nyomógombos konfigurálás)

Ha a WLAN hozzáférési pont vagy útválasztó támogatja a Wi-Fi Protected Setup (PBC¹) vagy AOSS™ módot, a vezeték nélküli hálózat beállításainak ismerete nélkül is konfigurálhatja a készüléket. A Brother készülékén a WPS/AOSS™ menü a vezérlőpulton található. További információkért lásd a *Gyors telepítési útmutatót*.

¹ Nyomógombos konfigurálás

A készülék beállítása, ha az SSID azonosító szórása le van tiltva

- 1 A készülék beállítása előtt ajánlott leírni a vezeték nélküli hálózati beállításokat. A beállítás folytatása előtt szükség lesz ezekre az információkra.

Ellenőrizze és jegyezze fel a vezeték nélküli hálózat jelenlegi beállításait.

Hálózat neve: (SSID / ESSID)

Kommunikációs mód	Hitelesítési módszer	Titkosítási mód	Hálózati kulcs	
Infrastruktúra	Nyitott rendszer	WEP	—	
		NINCS		
	Megosztott kulcs	WPA/WPA2-PSK	AES	
		TKIP ¹		
Ad-hoc	Nyitott rendszer	WEP	—	
		NINCS		

¹ A TKIP csak a WPA-PSK esetében használható.

Példák:

Hálózat neve: (SSID / ESSID)
HELLO

Kommunikációs mód	Hitelesítési módszer	Titkosítási mód	Hálózati kulcs
Infrastruktúra	WPA2-PSK	AES	12345678

Megjegyzés

Ha az útválasztója WEP titkosítást használ, adja meg az első WEP kulcsként használt kulcsot. A Brother készüléke csak az első WEP kulcs használatát támogatja.

- 2 Nyomja meg a **Menu (Menü)** gombot.
- 3 A ▲ és ▼ gombok segítségével válassza ki a **Hálózat** lehetőséget. Nyomja meg az **OK** gombot.
- 4 A ▲ és ▼ gombok segítségével válassza ki a **WLAN** lehetőséget. Nyomja meg az **OK** gombot.

Hálózat 2. WLAN

- 5 A ▲ és ▼ gombok segítségével válassza ki a *Telep.Varázsló* lehetőséget. Nyomja meg az **OK** gombot.

WLAN
2. Telep. Varázsló

- 6 A *WLAN Engedve ?* megjelenésekor válassza az *1. Be* lehetőséget. Ez elindítja a vezeték nélküli beállítás varázslóját. Ha mégsem kívánja alkalmazni a beállításokat, nyomja meg a **Stop/Exit (Stop/Kilépés)** gombot.

WLAN Engedve ?
1. Be 2. Ki

- 7 A gép keresi az Ön hálózatát és kijelez egy listát a rendelkezésre álló SSID-kre vonatkozóan. Válassza a *<Új SSID>* lehetőséget a ▲ vagy ▼ használatával. Nyomja meg az **OK** gombot.

Választ SSID&Set
<Új SSID>

- 8 Adja meg az SSID nevet. (A szöveg bevitelével kapcsolatban lásd: *Gyors telepítési útmutató.*) Nyomja meg az **OK** gombot.

SSID:

- 9 A ▲ vagy ▼ használatával válassza az *Ad-hoc* vagy *Infrastruktúra* lehetőséget, amikor a készülék ezt kéri. Nyomja meg az **OK** gombot.

Válasszon módot
Infrastruktúra

Válasszon az alábbi lehetőségek közül:

Ha az *Ad-hoc* pontot választotta, a 11 lépéssel folytassa.

Ha az *Infrastruktúra* pontot választotta, a 10 lépéssel folytassa.

- 10 Válassza ki a hitelesítési módszert a ▲ vagy ▼ használatával, és nyomja meg az **OK** gombot. Válasszon az alábbi lehetőségek közül:

Aut.választás
Nyitott rendsz.

Ha az *Nyitott rendsz.* pontot választotta, a 11 lépéssel folytassa.

Ha az *Megoszt Key* pontot választotta, a 12 lépéssel folytassa.

Ha az *WPA/WPA2-PSK* pontot választotta, a 13 lépéssel folytassa.

- 11 Válassza ki a *Nincs* vagy *WEP* titkosítási típust a ▲ vagy ▼ gombbal, majd nyomja meg az **OK** gombot. Válasszon az alábbi lehetőségek közül:

Kódolás típus?
Nincs

Ha az *Nincs* pontot választotta, a 15 lépéssel folytassa.

Ha az *WEP* pontot választotta, a 12 lépéssel folytassa.

- 12 Adja meg azt a WEP kulcsot, amelyet az 1 lépésben írt fel. Nyomja meg az **OK** gombot. Folytassa a 15 lépéssel. (A szöveg bevitelével kapcsolatban lásd: *Gyors telepítési útmutató*.)

Hálózati kulcs

- 13 Válassza ki a TKIP vagy AES titkosítási típust a ▲ vagy ▼ gombbal. Nyomja meg az **OK** gombot. Folytassa a 14 lépéssel.

Kódolás típus?
TKIP

- 14 Adja meg azt a WPA kulcsot, amelyet az 1 lépésben írt fel, majd nyomja meg az **OK** gombot. Folytassa a 15 lépéssel. (A szöveg bevitelével kapcsolatban lásd: *Gyors telepítési útmutató*.)

- 15 A beállítások alkalmazásához válassza az **Igen** lehetőséget. Ha mégse kívánja alkalmazni a beállításokat, válassza a **Nem** lehetőséget.

Áll. Érvényesít?
1. Igen 2. Nem

Válasszon az alábbi lehetőségek közül:

Ha az **Igen** pontot választotta, a 16 lépéssel folytassa.

Ha a **Nem** pontot választotta, térjen vissza a 7 lépésre.

- 16 A gép megkezdi a csatlakozást a kiválasztott vezeték nélküli készülékhez.
- 17 Ha a vezeték nélküli eszközt sikeresen csatlakoztatta, a kijelző a **Kapcsolódott** állapotot mutatja. A készülék kinyomtatja a WLAN-jelentést. Ha a csatlakozás sikertelen, ellenőrizze a hibakódot a nyomtatott jelentésen, és tekintse meg a *Gyors telepítési útmutató* hibaelhárítással foglalkozó részét.

Kapcsolódott
Nyomtatás

OK! (Windows®)

Befejezte a vezeték nélküli hálózat beállítását. Ha folytatni szeretné a készülék működtetéséhez szükséges illesztőprogramok és szoftverek telepítését, válassza az MFL-Pro Suite telepítés lehetőséget a CD-ROM menüből.

(Macintosh)

Befejezte a vezeték nélküli hálózat beállítását. Ha folytatni szeretné a készülék működtetéséhez szükséges illesztőprogramok és szoftverek telepítését, válassza a Start Here OSX (OSX: első lépések) lehetőséget a CD-ROM menüből.

A készülék vezeték nélküli hálózatra konfigurálása a CD-ROM-on található Brother telepítőprogramjának használatával

A telepítésről lásd *Vezeték nélküli konfiguráció a Brother telepítőprogram használatával (HL-2280DW, DCP-7055W, DCP-7057W, DCP-7070DW és MFC-7860DW modellek esetén)* című részt a(z) 22. oldalon!

A Wi-Fi Protected Setup PIN módszerének használata

Ha WLAN hozzáférési pontja vagy útválasztója támogatja a Wi-Fi Protected Setup (PIN-módszer) módot, akkor egyszerűen konfigurálhatja készülékét. A PIN (személyes azonosítószám) módszer az egyik olyan csatlakozási mód, amelyet a Wi-Fi Alliance® fejlesztett ki. Egy PIN-kód beírásával, melyet egy jelentkező (az Ön készüléke) hozott létre a Registrar (a vezeték nélküli LAN-t kezelő készülék) számára, beállíthatja a WLAN hálózatot és a biztonsági beállításokat. A Wi-Fi Protected Setup mód eléréséről a WLAN hozzáférési pont/útválasztó felhasználói kézikönyvében talál további információt.

Megjegyzés

A Wi-Fi Protected Setup módot támogató útválasztók vagy hozzáférési pontok az alábbi emblémával rendelkeznek.



- 1 Nyomja meg a **Menu (Menü)** gombot.
- 2 A ▲ és ▼ gombok segítségével válassza ki a **Hálózat** lehetőséget.
- 3 A ▲ és ▼ gombok segítségével válassza ki a **WLAN** lehetőséget.
- 4 A ▲ és ▼ gombok segítségével válassza ki a **WPS PIN** kóddal lehetőséget.
- 5 Az LCD-n egy 8 számjegyű PIN-kód jelenik meg, és a készülék 5 percen keresztül keres WLAN hozzáférési pontot vagy útválasztót.

```
WPS kapcsolódás  
PIN kód:XXXXXXXX
```

- 6 Egy hálózatra kötött számítógépen a következőt írja be a böngészőbe: „`http://hozzáférési pont IP-címe/`”. (Ahol a „hozzáférési pont IP-címe” annak a készüléknek az IP-címe, amely Registrarként működik ¹) Lépjen a WPS (Wi-Fi Protected Setup) beállításait tartalmazó oldalra, és írja be azt a PIN-kódot a Registrar mezőbe, amely a 5 lépésben az LCD-kijelzőn megjelenik, és kövesse a képernyőn megjelenő utasításokat.

¹ A Registrar általában a WLAN hozzáférési pont / útválasztó (router).

Megjegyzés

A beállításokat tartalmazó oldal eltérő lehet a WLAN hozzáférési pont vagy útválasztó márkájától függően. További utasításokat a WLAN hozzáférési pontként használt eszközhöz/útválasztóhoz mellékelt útmutatóban talál.


Windows Vista®/Windows® 7

Ha a saját számítógépét használja Registrarként, kövesse a következő lépéseket:

Megjegyzés

- Ahhoz, hogy Windows Vista® vagy Windows® 7 számítógépet használjon Registrarként, előre regisztrálnia kell azt a hálózatában. További utasításokat a WLAN hozzáférési pontként használt eszközhöz/útválasztóhoz mellékelt útmutatóban talál.
- Ha Windows® 7 számítógépet használ Registrarként, a képernyőn megjelenő útmutatást követve, a vezeték nélküli beállítások után telepítheti a nyomtató illesztőprogramját. Ha a teljes illesztőprogram- és szoftvercsomagot telepíteni kívánja, kövesse a *Gyors telepítési útmutatóban* leírt telepítési lépéseket.

1 (Windows Vista® esetén)

Kattintson a  gombra, majd a **Hálózat** lehetőségre.

(Windows® 7 esetén)

Kattintson a  gombra, majd az **Eszközök és nyomtatók** elemre.

2 (Windows Vista® esetén)

Kattintson a **Vezeték nélküli eszköz hozzáadása** elemre.

(Windows® 7 esetén)

Kattintson a **Eszköz hozzáadása** elemre.

3 Válassza ki a készüléket, majd kattintson a **Tovább** gombra.

4 Írja be azt a PIN-kódot, amely az LCD-kijelzőn látható a **5** lépésben, és kattintson az **Tovább** gombra.

5 Válassza ki a hálózatot, amelyhez csatlakozni kíván, és kattintson a **Tovább** gombra.

6 Kattintson a **Bezárás** gombra.

- 7** Ha a vezeték nélküli eszközt sikeresen csatlakoztatta, a kijelző a **Kapcsolódott** állapotot mutatja. A készülék kinyomtatja a WLAN-jelentést. Ha a csatlakozás sikertelen, ellenőrizze a hibakódot a nyomtatott jelentésen, és tekintse meg a *Gyors telepítési útmutató* hibaelhárítással foglalkozó részét.

(Windows®)

Befejezte a vezeték nélküli hálózat beállítását. Ha folytatni szeretné a készülék működtetéséhez szükséges illesztőprogramok és szoftverek telepítését, válassza az MFL-Pro Suite telepítés lehetőségét a CD-ROM menüből.

(Macintosh)

Befejezte a vezeték nélküli hálózat beállítását. Ha folytatni szeretné a készülék működtetéséhez szükséges illesztőprogramok és szoftverek telepítését, válassza a Start Here OSX (OSX: első lépések) lehetőségét a CD-ROM menüből.

Vezeték nélküli konfiguráció a Brother telepítőprogram használatával (HL-2280DW, DCP-7055W, DCP-7057W, DCP-7070DW és MFC-7860DW modellek esetén)

A vezeték nélküli beállítás konfigurálása előtt

! FONTOS

- A következő utasításokkal a készülékhez mellékelt CD-ROM-on található Brother telepítő programmal telepítheti Brother készülékét a hálózati környezetbe.
- A Brother készüléket a vezérlőpultról is beállíthatja WPS vagy AOSS™ módszerrel. Ez az ajánlott módszer. Az erre vonatkozó utasításokat a mellékelt *Gyors telepítési útmutatóban* találja.
- Ha korábban már konfigurálta a készülék vezeték nélküli beállításait, alaphelyzetbe kell állítania a hálózati LAN-beállításokat, mielőtt újra konfigurálhatná a vezeték nélküli beállításokat. Nyomja meg a **Menu (Menü)**, **▲** vagy **▼** gombot a **Hálózat** kiválasztásához, majd nyomja meg az **OK** gombot. Nyomja meg a **▲** vagy **▼** gombot a **Hál. alapáll.** kiválasztásához, majd nyomja meg az **OK** gombot. Nyomja meg az **1** gombot az alaphelyzetbe állításhoz, majd nyomja meg az **1** gombot a módosítás elfogadásához. A készülék automatikusan újraindul.
- Amennyiben Windows® tűzfalat, illetve egy kémprogram-elhárító vagy vírusirtó alkalmazás tűzfal funkcióját használja, azt ideiglenesen kapcsolja ki. Ha meggyőződött arról, hogy lehet nyomtatni, engedélyezze újra a tűzfalat.
- A beállítás ideje alatt átmenetileg egy USB- vagy Ethernet (LAN) kábelt kell használnia.
- **Mielőtt folytatná ezt a fajta telepítést, ismernie kell a vezeték nélküli hálózat beállításait.**

Győződjön meg arról, hogy lejegyezte az összes jelenlegi beállítást, többek között az SSID azonosítót, valamint a vezeték nélküli hálózati környezet hitelesítési és titkosítási beállításait. Ha nem ismeri ezeket az adatokat, lépjen kapcsolatba a hálózati rendszergazdával vagy a WLAN hozzáférési pont/útválasztó gyártójával.

Vezeték nélküli beállítások konfigurálása

- 1 A készülék beállítása előtt ajánlott leírni a vezeték nélküli hálózati beállításokat. A beállítás folytatása előtt szükség lesz ezekre az információkra.
Ellenőrizze és jegyezze fel a vezeték nélküli hálózat jelenlegi beállításait.

Hálózat neve (SSID, ESSID)	Hálózati kulcs

Példák:

Hálózat neve (SSID, ESSID)	Hálózati kulcs
HELLO	12345678

- 2 A CD-ROM meghajtóba helyezze be a mellékelt CD-ROM-ot.

(Windows®)

- 1 A nyitó képernyő automatikusan megjelenik.

Ha megjelenik a típusneveket tartalmazó képernyő, válassza ki a készülékét. Ha megjelenik a nyelveket tartalmazó képernyő, válassza ki a nyelvét.

- 2 Megjelenik a CD-ROM főmenüje. Kattintson a **Kezdeti telepítés** gombra.



Megjegyzés

- Ha nem jelenik meg ez az ablak, használja a Windows® Intézőt a Brother CD-ROM gyökérkönyvtárában található Start.exe program futtatásához.
- Amikor megjelenik a **Felhasználói fiókok felügyelete** képernyő, (Windows Vista® esetén) kattintson az **Engedélyezés** gombra. (Windows® 7 esetén) kattintson az **Igen** gombra.

- 3 Kattintson a **Vezetéknélküli hálózat Telepítő Varázsló** gombra.

(Macintosh)

- 1 Kattintson duplán az **MFL_PRO Suite** ikonra az asztalon.

- 2 Kattintson duplán a **Utilities** (Segédprogramok) ikonra.

- 3 Kattintson duplán a **Wireless Device Setup Wizard** (Vezeték nélküli beállítási varázsló) elemre.

- 3 Válassza a **Igen, a hozzáférési pontom támogatja a WPS-t vagy AOSS-t és ezeket szeretném használni.** vagy **Nem** lehetőséget, majd kattintson a **Következő** gombra.

Ha a **Nem** elemet választja, négy különböző módon konfigurálhatja a vezeték nélküli beállítást.

- USB-kábel átmeneti használatával
- Ethernet (LAN)-kábel átmeneti használatával (A HL-2280DW, DCP-7070DW és MFC-7860DW esetén)
- Kézi konfigurálás a vezérlőpult használatával
- Ad-hoc mód használatával




Megjegyzés

Az Ad-hoc beállítást használók számára:

- Ha egy üzenet jelenik meg a számítógép újraindítására vonatkozóan a vezeték nélküli beállítások megváltoztatása után, indítsa újra a számítógépet, majd menjen vissza a 2 lépésre.
- Átmenetileg megváltoztathatja a vezeték nélküli beállításokat a számítógépén.

(Windows Vista® és Windows® 7 esetén)

- 1 Kattintson a  gombra, majd a **Vezérlőpult** parancsra.

- 2 Kattintson a **Hálózat és internet** gombra, majd a **Hálózati és megosztási központ** ikonra.

- 3 Kattintson a **Csatlakozás hálózathoz** gombra.
- 4 Láthatja a vezeték nélküli készülék SSID azonosítóját a listán. Válassza a **SETUP** lehetőséget, majd kattintson a **Csatlakozás** gombra.
- 5 (Csak Windows Vista[®] esetén)
Kattintson a **Csatlakozás** gombra, majd a **Bezárás** parancsra.
- 6 (Windows Vista[®])
Kattintson az **Állapot** elemre a **Vezeték nélküli hálózati kapcsolat (SETUP)** helyen.
- 7 (Windows[®] 7 esetén)
Kattintson a **Vezeték nélküli hálózati kapcsolat (SETUP)** gombra.
- 8 Kattintson a **Részletek...** elemre, és végezze el a megerősítést a **Hálózati kapcsolat részletes adatai** képernyőn. Eltarthat néhány percig, míg a 0.0.0.0 érték 169.254.x.x IP-címre változtatása megjelenik a képernyőn (ahol az x.x. 1 és 254 közötti szám).


(Windows[®] XP SP2)

- 1 Kattintson a **Start** gombra, majd a **Vezérlőpult** parancsra.
- 2 Kattintson a **Hálózati és internetkapcsolatok** ikonra.
- 3 Kattintson a **Hálózati kapcsolatok** ikonra.
- 4 Válassza a **Vezetéknélküli Hálózati Kapcsolat** elemet, majd kattintson rá a jobb gombbal. Kattintson **Az elérhető vezeték nélküli hálózatok megjelenítése** gombra.
- 5 Láthatja a vezetéknélküli nyomtató SSID-jét a listán. Válassza a **SETUP** lehetőséget, majd kattintson a **Csatlakozás** gombra.
- 6 Ellenőrizze a **Vezetéknélküli Hálózati Kapcsolat** állapotát. Eltarthat néhány percig, míg a 0.0.0.0 érték 169.254.x.x IP-címre változtatása megjelenik a képernyőn (ahol az x.x. 1 és 254 közötti szám).

(Macintosh)

- 1 Kattintson az AirPort állapotikonra a menüsorban.
- 2 Válassza a **SETUP** lehetőséget az előugró menüből.
- 3 Vezetéknélküli hálózatának csatlakoztatása sikeres volt.

4 A vezeték nélküli beállítások konfigurálásához kövesse a képernyőn megjelenő utasításokat.

 **Befejezte a vezetéknélküli hálózat beállítását. Ha folytatni szeretné a készülék működtetéséhez szükséges illesztőprogramok és szoftverek telepítését, válassza a MFL-Pro Suite telepítés lehetőséget a CD-ROM menüjéből.**

Hálózat menü

A vezérlőpult **Hálózat** menüjének lehetőségei lehetővé teszik, hogy a hálózati konfigurációnak megfelelően állítsa be a Brother készüléket. (A vezérlőpult használatáról részletesebben lásd: *Használati útmutató*.) Nyomja meg a **Menu (Menü)** gombot, majd a ▲ vagy ▼ gombbal válassza ki a **Hálózat** lehetőséget. Lépjen tovább ahhoz a menüválasztáshoz, amelyet beállítani kíván. (A menüről további információért lásd: *Funkciótáblázat és gyári alapbeállítások* című részt a(z) 38. oldalon!)

Ne feledje, hogy a készülékhez melléeltük a BRAdmin Light segédprogramot, a Web alapú kezelőt vagy a Távoli beállítás¹ alkalmazást, amelyekkel szintén konfigurálható a legtöbb hálózati beállítás. (Lásd *Egyéb kezelő alkalmazások* című részt a(z) 6. oldalon!.)

¹ DCP modellek esetében nem érhető el.

TCP/IP

Ha a készüléket hálózati kábellel csatlakoztatja a hálózathoz, használja a **Vezetékes LAN** menü lehetőségeit. Ha a készüléket vezeték nélküli 802.11 b/g hálózathoz csatlakoztatja, használja a **WLAN** menü lehetőségeit.

Rendszerindítási módszer

Ez a menüpont határozza meg, hogy a készülék hogyan szerzi be az IP-címet.

Auto mód

Eben az üzemmódban a készülék egy DHCP kiszolgálót keres a hálózaton. És ha talál, és a DHCP kiszolgáló úgy van beállítva, hogy IP-címet rendeljen a készülékhez, akkor az a DHCP kiszolgáló által adott IP-címet fogja használni. Ha nincs elérhető DHCP kiszolgáló, akkor a készülék egy BOOTP kiszolgálót keres. Ha létezik BOOTP kiszolgáló, és az helyesen van beállítva, akkor a készülék a BOOTP kiszolgálótól fogadja el az IP-címet. Ha nincs BOOTP kiszolgáló, akkor a készülék egy RARP kiszolgálót keres. Ha a RARP kiszolgáló sem válaszol, akkor az IP-cím beállítása az APIPA protokoll használatával történik. Az első bekapcsolás után néhány percre is eltarthat, amíg a készülék kiszolgálót keres a hálózaton.

Statikus mód

Ebben az üzemmódban a készülék IP-címét manuálisan kell hozzárendelni. Ha megadta az IP-címet, az tartósan hozzákapcsolódik a készülékhez.



Megjegyzés

Ha nem szeretné, hogy a nyomtatókiszolgáló konfigurálása DHCP, BOOTP vagy RARP protokollon keresztül történjen, a **Boot mód beállítást** **Statikus** értékűre kell állítania, hogy a nyomtatókiszolgáló statikus IP-címet kapjon. Ez megakadályozza, hogy a nyomtatókiszolgáló ezeken a rendszereken keresztül próbáljon IP-címet igényelni. A rendszerindítási módszer megváltoztatásához használja a készülék vezérlőpultját, a BRAdmin Light segédprogramot, a Web alapú kezelőt vagy a Távoli beállítást.

IP cím

Ez a mező a készülék aktuális IP-címét jeleníti meg. Ha a `Boot` mód beállításban a `Statikus` lehetőséget választotta, adja meg a készülékhez hozzárendelni kívánt IP-címet (kérdezze meg a hálózati rendszergazdától, melyik IP-címet kell használnia). Ha nem a `Statikus` lehetőséget választotta, a készülék maga próbálja meghatározni az IP-címet a DHCP vagy a BOOTP protokoll segítségével. A készülék alapértelmezett IP-címe valószínűleg nem lesz kompatibilis az Ön hálózatának címzési sémájával. Javasoljuk, hogy kérjen egy IP-címet a hálózati rendszergazdától, és ezt használja a hálózathoz csatlakoztatott készülékhez.

Alhálózati maszk

A mezőben megjelenik a készülék által jelenleg használt alhálózati maszk. Ha nem használ DHCP-t vagy BOOTP-t az alhálózati maszk felvételére, akkor adja meg a kívánt alhálózati maszkot. Kérdezze meg a hálózati rendszergazdától, milyen alhálózati maszkot kell használnia.

Átjáró

A mezőben megjelenik a készülék által jelenleg használt átjáró (gateway) vagy útválasztó (router) címe. Ha nem használ DHCP-t vagy BOOTP-t az átjáró (gateway) vagy az útválasztó (router) címének felvételére, akkor adja meg a használni kívánt címet. Ha nem használ átjárót vagy útválasztót, hagyja üresen ezt a mezőt. Ha nem biztos benne, mit kell beírnia, kérdezze meg a rendszergazdától.

Csomópont neve

A készülék neve regisztrálható a hálózaton. Ezt a nevet gyakran NetBIOS névnek is hívják; a WINS-kiszolgáló ezt regisztrálja a hálózaton. A Brother vezetékes hálózat esetén a „BRNxxxxxxxxxxx”, vezeték nélküli hálózat esetén pedig a „BRWxxxxxxxxxxx” elnevezést ajánlja. (Az „xxxxxxxxxxx” a készülék MAC-címe/Ethernet-címe.)

WINS beállítás

Ez a rész szabályozza, hogy a készülék hogyan szerzi be a WINS kiszolgáló IP-címét.

Auto

Egy DHCP kérelem segítségével automatikusan állapítja meg az IP-címet az elsődleges és a másodlagos WINS kiszolgáló számára. Ennek a funkciónak a működéséhez a `Boot` mód beállítást `Auto` értékre kell állítani.

Statikus

Megadott IP-címet használ az elsődleges és másodlagos WINS kiszolgálóhoz.

WINS-kiszolgáló

Az elsődleges WINS kiszolgáló IP-címe

A mező az elsődleges WINS kiszolgáló (Windows® Internet Naming Service) IP-címét adja meg. Ha nem zérus értékre van állítva, a készülék kapcsolatba lép ezzel a kiszolgálóval, és bejegyzi a nevét a Windows® Internet Name Service szolgáltatásba.

A másodlagos WINS kiszolgáló IP-címe

Ez a mező a másodlagos WINS kiszolgáló IP-címét adja meg. Ez a cím az elsődleges WINS kiszolgáló címének tartalékcímeként szolgál. Ha az elsődleges kiszolgáló nem érhető el, a készülék képes regisztrálni magát a másodlagos kiszolgálón. Ha nem zérus értékre van állítva, a készülék kapcsolatba lép ezzel a kiszolgálóval, és bejegyzi a nevét a Windows® Internet Name Service szolgáltatásba. Ha van elsődleges WINS kiszolgálója, de nincs másodlagos WINS kiszolgálója, ezt a mezőt hagyja üresen.

DNS-kiszolgáló

Az elsődleges DNS kiszolgáló IP-címe

Ez a mező az elsődleges DNS kiszolgáló (Domain Name System) IP-címét adja meg.

A másodlagos DNS kiszolgáló IP-címe

Ez a mező a másodlagos DNS kiszolgáló IP-címét adja meg. Ez a cím az elsődleges DNS kiszolgáló címének tartalékcímeként szolgál. Ha az elsődleges DNS kiszolgáló nem érhető el, a készülék a másodlagos DNS kiszolgálóval lép kapcsolatba. Ha van elsődleges DNS kiszolgálója, de nincs másodlagos DNS kiszolgálója, ezt a mezőt hagyja üresen.

APIPA

Ha az **Be** érték van beállítva, a nyomtatókiszolgáló automatikusan lefoglal egy Link-Local IP-címet a 169.254.1.0–169.254.254.255 tartományból, amennyiben a nyomtatókiszolgáló nem tud IP-címet beszerezni a beállított rendszerindítási mód segítségével. (Lásd a *Rendszerindítási módszer* című részt a(z) 25. oldalon!) A **Ki** beállítás választása esetén az IP-cím nem változik, ha a nyomtatókiszolgáló nem tud IP-címet beszerezni a beállított betöltési mód segítségével.

IPv6

A készülék kompatibilis a következő generációs IPv6 internetes protokollal. Ha az IPv6 protokollt kívánja használni, válassza az **Be** lehetőséget. Az IPv6 alapértelmezett beállítása **Ki**. Az IPv6 protokollal kapcsolatos további információkért keresse fel a következő webhelyet: <http://solutions.brother.com/>.



Megjegyzés

- Ha az IPv6 beállítását **Be** állásba kapcsolja, akkor a főkapcsoló használatával kapcsolja ki, majd be a készüléket a protokoll engedélyezéséhez.
- Miután kiválasztotta az IPv6 **Be** beállítását, ez a beállítás kerül alkalmazásra a vezetékes és a vezeték nélküli LAN interfész esetén is.

Ethernet (csak vezetékes hálózat esetén)

Ethernet csatlakozási mód. Automatikusan engedélyezi, hogy a nyomtatókiszolgáló 100BASE-TX teljes vagy fél duplex, ill. 10BASE-T teljes vagy fél duplex módban működjön, automatikus egyeztetéssel.



Megjegyzés

Ha ezt az értéket helytelenül állítja be, lehet, hogy nem tud majd kommunikálni a nyomtatókiszolgálóval.

Állapot (DCP-7065DN, MFC-7360N, MFC-7460DN és MFC-7860DN)/ Vezetékes állapot (HL-2280DW, DCP-7070DW és MFC-7860DW)

Ez a mező az aktuális vezetékes hálózati állapotot jeleníti meg.

Setup Wizard (Beállítás varázsló) (csak vezeték nélküli hálózat esetén)

A *Telep.Varázsló* végigvezeti Önt a vezeték nélküli hálózati konfiguráción. (További információkért lásd a *Gyors telepítési útmutatót* vagy a következőt: *A Setup Wizard (Beállítás varázsló) segítségével a vezérlőpulton keresztül* című részt a(z) 16. oldalon!.)

WPS vagy AOSS™ (csak vezeték nélküli hálózat esetén)

Ha a WLAN hozzáférési pont vagy útválasztó támogatja a Wi-Fi Protected Setup (PBC ¹) vagy AOSS™ (automatikus vezeték nélküli) módot, számítógép nélkül is konfigurálhatja a készüléket. (További információkért lásd a *Gyors telepítési útmutatót* vagy a következőt: *A vezérlőpult WPS vagy AOSS™ menüjének használata a készülék vezeték nélküli hálózathoz való konfigurálásához (nyomógombos konfigurálás)* című részt a(z) 16. oldalon!.)

¹ Nyomógombos konfigurálás

WPS PIN-kóddal (csak vezeték nélküli hálózat esetén)

Ha a WLAN hozzáférési pont vagy útválasztó támogatja a Wi-Fi Protected Setup (PIN módszer) módot, egyszerűen konfigurálhatja készülékét számítógép használata nélkül. (További információkért lásd *A Wi-Fi Protected Setup PIN módszerének használata* című részt a(z) 20. oldalon!.)

WLAN állapot (csak vezeték nélküli hálózat esetén)

Állapot

Ez a mező az aktuális vezeték nélküli hálózati állapotot jeleníti meg.

Jel

Ez a mező az aktuális vezeték nélküli hálózat jelerősségét jeleníti meg.

SSID

Ez a mező a jelenlegi vezeték nélküli hálózati SSID-t mutatja. Ez a kijelző legfeljebb 32 karaktert mutat a SSID névből.

Comm.Mode

Ez a mező az aktuális vezeték nélküli hálózat kommunikációs módját jeleníti meg.

MAC-cím

A MAC-cím a készülék hálózati interfészéhez rendelt egyedi szám. A készüléke MAC-címét a vezérlőpulton tekintheti meg.

Alapértelmezettre állítás (HL-2280DW, DCP-7070DW és MFC-7860DW)

A **Alap visszaáll** lehetővé teszi, hogy mind a vezetékes, mind a vezeték nélküli beállításokat a gyári alapbeállításra állítsa vissza. Ha mind a vezetékes, mind pedig a vezeték nélküli beállításokat vissza akarja állítani, lásd: *A hálózati beállítások visszaállítása gyári alapbeállításra* című részt a(z) 36. oldalon!.

Vezetékes hálózat engedélyezése (HL-2280DW, DCP-7070DW és MFC-7860DW)

Ha a vezetékes hálózati csatlakozást kívánja választani, állítsa a **Vezeték Enged** beállítást **Be** értékre.

WLAN engedélyezése (HL-2280DW, DCP-7055W, DCP-7057W, DCP-7070DW és MFC-7860DW)

Ha a vezeték nélküli hálózati csatlakozást kívánja választani, állítsa a **WLAN Engedve** beállítást **Be** értékre.



Megjegyzés

Ha a **Vezeték Enged** és **WLAN Engedve** beállítások értéke egyaránt **Be**, a hálózati kábel be- vagy lekötésével átváltható az aktív hálózati interfész.

E-mail / IFAX (MFC-7460DN, MFC-7860DN és MFC-7860DW (ha letöltötte az IFAX programot))

Ebben a menüben öt lehetőség közül választhat: **Email cím**, **Szerver beáll.**, **Levél fogadás**, **Levél küldés** és **Közvetít beáll.** Mivel ebben a részben sok szöveges karaktert kell begépelni, célszerű e beállítások konfigurálását a web alapú kezelővel és kedvenc böngészőjével elvégezni. (Lásd a *Web alapú kezelés* című részt a(z) 49. oldalon!) Ezeket a beállításokat konfigurálni kell ahhoz, hogy az IFAX szolgáltatás működjön. (Az internetes faxolással kapcsolatos további információkért lásd: *Internetes faxolás (MFC-7460DN, MFC-7860DN és MFC-7860DW: letöltésként érhető el)* című részt a(z) 55. oldalon!.)

A kívánt karaktereket a készülék vezérlőpultján keresztül is elérheti a megfelelő számbillentyű ismételt megnyomásával. (A szövegbevitelről lásd a *Gyors telepítési útmutatót*.)

Email cím

Beállíthatja készüléke e-mail címét.

Kiszolgáló telepítése

SMTP-kiszolgáló

A mező az Ön hálózatán lévő SMTP-kiszolgáló (kimenő levelezési kiszolgáló) csomópontnevét vagy IP-címét jeleníti meg.

(Pl. „mailhost.brothermail.net” vagy „192.000.000.001”)

SMTP-port

A mező az Ön hálózatán lévő SMTP-port számát jeleníti meg (kimenő levelezéshez).

SMTP hitelesítés

Megadhatja az e-mail értesítéshez alkalmazott biztonsági módszert. (További információ az e-mail értesítés biztonsági módszereiről: *E-mail biztonságos küldése* című részt a(z) 67. oldalon!.)

POP3-kiszolgáló

A mező a Brother készülék által használt POP3-kiszolgáló (bejövő levelezési kiszolgáló) csomópontnevét vagy IP-címét jeleníti meg. Ez a cím ahhoz szükséges, hogy az internetes faxolás tulajdonságai megfelelően működjenek.

(Pl. „mailhost.brothermail.net” vagy „192.000.000.001”)

POP3-port

A mező a Brother készülék által (bejövő levelezéshez) használt POP3-port számát jeleníti meg.

Postafiók neve

Megadhatja annak a postafióknak a nevét a POP3-kiszolgálón, ahonnan az internetes nyomtatási feladatok lehívhatók.

Postafiók jelszava

Megadhatja annak a postafióknak a jelszavát a POP3-kiszolgálón, ahonnan az internetes nyomtatási feladatok lehívhatók.



Megjegyzés

Jelszó nélküli beállításhoz egyetlen szóközt vigyen be.

APOP

Be- illetve kikapcsolhatja az APOP (Authenticated Post Office Protocol) funkciót.

Fogadási visszaigazolás beállítása

Automatikus lehívás

Ha ezt a funkciót **Be** helyzetbe állítja, a készülék automatikusan ellenőrzi az új üzeneteket a POP3 kiszolgálón.

Lehívási gyakoriság

Megadja, hogy milyen gyakran ellenőrizze az új üzenetek érkezését a POP3-kiszolgálón (az alapértelmezett időköz 10 perc).

Fejléc

Ebben az alpontban lehetősége van engedélyezni, hogy a fogadott üzenettel együtt a készülék kinyomtassa a levél fejlécét is.

Hibás levelek törlése

Ha **Be** értékre van állítva, a készülék automatikusan törli azokat a hibás üzeneteket, amelyeket nem tud fogadni a POP-kiszolgálótól.

Értesítés

Az értesítés funkció lehetővé teszi az internetes fax fogadása utáni, a fogadást visszaigazoló üzenet küldését a kiinduló állomásra.

Ez a funkció csak olyan internetes faxkészülékeken működik, amelyek támogatják az „MDN” specifikációt.

Küldési visszaigazolás beállítása

Küldő tárgya

Ez a mező azt a tárgyat jeleníti meg, amely a Brother készülékről a számítógépre küldött internetes faxadatokhoz mellékelve van (alapértelmezett: internetes faxfeladat).

Méretkorlát

Egyes e-mail kiszolgálók nem engedélyezik terjedelmes e-mail dokumentumok elküldését (a rendszergazda gyakran korlátozza az e-mailek maximális méretét). Ha ez a funkció engedélyezve van, a készülék a **Memória megtelt** üzenetet jeleníti meg az 1 MB-nál nagyobb méretű e-mailek küldésekor. A dokumentum elküldésére nem kerül sor, és a készülék hibajelentést nyomtat ki. A küldeni kívánt dokumentumot kisebb dokumentumokra kell bontani ahhoz, hogy a levelező-kiszolgáló elfogadja. (Tájékoztatásul közöljük, hogy az ITU-T Teszt táblázat 1. sz. táblája alapján egy 42 oldalas dokumentum megközelítőleg 1 MB terjedelmű.)

Értesítés

Az értesítés funkció lehetővé teszi az internetes fax fogadása utáni, a fogadást visszaigazoló üzenet küldését a kiinduló állomásra.

Ez a funkció csak olyan internetes faxkészülékeken működik, amelyek támogatják az „MDN” specifikációt.

Továbbítás beállítása

Üzenetszórás továbbítása

Ez a funkció lehetővé teszi, hogy miután készüléke az interneten keresztül fogadott egy dokumentumot, továbbítsa azt más faxkészülékeknek hagyományos, analóg telefonvonalon keresztül.

Relay Domain

Regisztrálhatja azokat a domain neveket (legfeljebb 10-et), amelyek jogosultak közvetítést kérni.

Relay Report

Relay közvetítési jelentést minden Relay közvetítésről lehet nyomtatni az átjátszó állomásként működő készüléken.

Ennek a funkciónak az az elsődleges szerepe, hogy nyomtatott jelentés készüljön minden, a készüléken keresztül történő közvetítésről. Ne feledje, ennek a funkciónak a használatához a relay funkció-beállításoknál a kérdéses domainhez a „Trusted Domains (Megbízható domain)” státuszt kell rendelnie.



Megjegyzés

A továbbításos üzenetszórással kapcsolatban további információ: *Körfax továbbítás* című részt a(z) 60. oldalon!.

Új alapértelmezés beállítása a Szkennelés e-mailbe (levelezőkiszolgáló) szolgáltatáshoz (MFC-7460DN, MFC-7860DN és MFC-7860DW (ha letöltötte az IFAX programot))

A Szkennelés e-mailbe (levelezőkiszolgáló) funkcióhoz kiválaszthatja az alapértelmezett színt és fájltypust. (A Szkennelés e-mailbe (levelezőkiszolgáló) használatáról lásd *Internetes faxolás (MFC-7460DN, MFC-7860DN és MFC-7860DW: letöltésként érhető el)* című részt a(z) 55. oldalon!.)

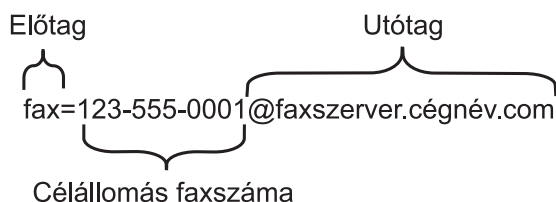
Szkennelés FTP-re (MFC-7460DN, MFC-7860DN és MFC-7860DW)

A Szkennelés FTP-re funkcióhoz kiválaszthatja az alapértelmezett szín- és fájltypust. (A Szkennelés FTP-re funkció használatáról lásd a Hálózati szkennelés c. részt a *Szoftver használati útmutatóban.*)

Faxolás kiszolgálóra (MFC-7460DN, MFC-7860DN és MFC-7860DW: letöltésként érhető el)

A Faxolás a kiszolgálónak tulajdonság lehetővé teszi, hogy a készülék beolvasson egy dokumentumot, majd a hálózaton keresztül elküldje azt különböző faxkiszolgálóknak. A dokumentumot azután a kiszolgáló faxadatként küldi tovább a célállomásként megjelölt faxszámra szabványos telefonvonalon keresztül. Ha a Faxolás a kiszolgálónak tulajdonság **Be** állásban van, minden a készülékről induló automatikus faxátvitel továbbítás céljából a faxkiszolgálóhoz kerül elküldésre. Továbbra is küldhet faxot közvetlenül a készülékről is a Kézi faxküldés funkció segítségével.

A dokumentum faxkiszolgálóhoz való elküldéséhez az adott kiszolgálónak megfelelő szintaxist kell használni. A célállomásként megadott faxszámot egy olyan előtaggal és utótaggal kell ellátni, amely megegyezik a faxkiszolgáló által használt paraméterekkel. Legtöbb esetben az előtag „fax=” lesz, az utótag pedig a faxkiszolgáló e-mail átjárójának tartományneve. Az utótag elején a „@” jelnek szintén szerepelnie kell. Mielőtt a Faxolás a kiszolgálónak funkciót használja, az elő- és utótagra vonatkozó információt menteni kell a készüléken. A célállomásként megjelölt faxszámokat mentheti a Egygombos tárcsázás vagy Gyorstárcsázási tárhelyen, vagy megadhatja a tárcsázó billentyűk segítségével (legfeljebb 20 számjegyig). Ha például az 123-555-0001 faxszámra szeretne küldeni egy dokumentumot, a következő szintaxist kell használnia.



Megjegyzés

Faxkiszolgáló alkalmazásának támogatnia kell egy e-mail átjárót.

A Faxolás a kiszolgálónak funkció **Be** állásba állítása

A faxkiszolgáló előtaggal/utótaggal ellátott címét mentheti a készüléken.

- 1 Nyomja meg a **Menu (Menü)** gombot.
- 2 A ▲ és ▼ gombok segítségével válassza ki a **Hálózat** lehetőséget. Nyomja meg az **OK** gombot.
- 3 A ▲ és ▼ gombok segítségével válassza ki a **Fax Szervernek** lehetőséget. Nyomja meg az **OK** gombot.
- 4 A ▲ és ▼ gombok segítségével válassza ki a **Be** lehetőséget. Nyomja meg az **OK** gombot.
- 5 A ▲ és ▼ gombok segítségével válassza ki a **Előtag** lehetőséget. Nyomja meg az **OK** gombot.
- 6 Adja meg az előtagot a tárcsázófelület segítségével.

- 7 Nyomja meg az **OK** gombot.
- 8 A ▲ és ▼ gombok segítségével válassza ki a **Utótag** lehetőséget. Nyomja meg az **OK** gombot.
- 9 Adja meg az utótagot a tárcsázófelület segítségével.
- 10 Nyomja meg az **OK** gombot.
- 11 Nyomja meg a **Stop/Exit (Stop/Kilépés)** gombot.



Megjegyzés

Az elő- és utótaggal ellátott cím legfeljebb 40 karakterből állhat.

A Faxolás a kiszolgálónak funkció használata

- 1 Helyezze a dokumentumot az ADF egységbe vagy a beolvasó üvegére.
- 2 Adja meg a faxszámot.
- 3 Nyomja meg a **Start** gombot.
- 4 A készülék elküldi az üzenetet a TCP/IP hálózaton keresztül a faxkiszolgálónak.

Időzóna


E mezőben az adott ország időzónája jelenik meg. A megjelenített idő az adott országban érvényes idő és a greenwichi középideő közötti időkülönbség. Például az Egyesült Államok és Kanada keleti időzónájára vonatkozóan az érték UTC-05:00.

- 1 Nyomja meg a **Menu (Menü)** gombot.
- 2 A ▲ és ▼ gombok segítségével válassza ki a **Alapbeáll.** lehetőséget. Nyomja meg az **OK** gombot.
- 3 A ▲ és ▼ gombok segítségével válassza ki a **Idő&dátum** lehetőséget. Nyomja meg az **OK** gombot.
- 4 A ▲ és ▼ gombok segítségével válassza ki a **Időzóna** lehetőséget. Nyomja meg az **OK** gombot.
- 5 A ▲ és ▼ gombok segítségével válassza ki az időzónát. Nyomja meg az **OK** gombot.
- 6 Nyomja meg a **Stop/Exit (Stop/Kilépés)** gombot.

Windows® időzóna beállítása

A Windows® időzóna-beállításának használatával megállapíthatja az adott országra érvényes időeltérést.

- 1 Windows Vista® és Windows® 7:

Kattintson a  gombra, majd a **Vezérlőpult, Dátum és idő** és **Időzóna módosítása** elemekre.

Windows® XP és Windows Server® 2003:

Kattintson a **Start** gombra, majd a **Vezérlőpult, Dátum és idő** és **Időzóna** elemekre.

Windows® 2000:

Kattintson a **Start** gombra, majd a **Beállítások, Vezérlőpult, Dátum/Idő** és **Időzóna** elemekre.

- 2 Módosítsa a dátumot és az időpontot. Ellenőrizze az időzóna beállításait a legördülő menüből (ez a menü jeleníti meg az időeltérést a GMT-hez képest).

A hálózati beállítások visszaállítása gyári alapbeállításra

Visszaállíthatja a nyomtatókiszolgálót a gyári alapértelmezett beállításaira (így minden információ, például a jelszó vagy az IP-cím az alapbeállításra áll vissza).



Megjegyzés

- Ez a funkció visszaállítja a vezetékes és vezeték nélküli hálózati beállításokat a gyári alapbeállításra.
- A nyomtatókiszolgáló gyári alapbeállításait a BRAdmin alkalmazások vagy a web alapú kezelő segítségével is visszaállíthatja. (További információkért lásd *Egyéb kezelő alkalmazások* című részt a(z) 6. oldalon!.)

- 1 Nyomja meg a **Menu (Menü)** gombot.
- 2 A ▲ és ▼ gombok segítségével válassza ki a **Hálózat** lehetőséget. Nyomja meg az **OK** gombot.
- 3 A ▲ és ▼ gombok segítségével válassza ki a **Hál. alapáll.** lehetőséget. Nyomja meg az **OK** gombot.
- 4 Nyomja meg az **1** gombot a **Null.** kiválasztásához.
- 5 Nyomja meg az **1** gombot az **Igen** kiválasztásához és az újraindításhoz.
- 6 A készülék újraindul.

A Hálózati konfigurációs lista kinyomtatása



Megjegyzés

Csomópont neve: A csomópont neve megjelenik a hálózati konfigurációs listán. Az alapértelmezett csomópontnév „BRNxxxxxxxxxxx” vezetékes hálózat esetén, vagy „BRWxxxxxxxxxxx” vezeték nélküli hálózat esetén. (Az „xxxxxxxxxxx” a készülék MAC-címe/Ethernet-címe.)

A Hálózati konfigurációs lista az aktuális hálózati konfigurációs beállításokat tartalmazó listát nyomtatja ki, amelyen a hálózati nyomtatókiszolgáló beállításai is megtalálhatók.

- 1 Nyomja meg a **Menu (Menü)** gombot.
- 2 (MFC modellek esetén) A ▲ vagy ▼ gomb segítségével válassza a **Jelent.nyomt.** lehetőséget. (DCP modellek esetén) A ▲ vagy ▼ gomb segítségével válassza a **Gép információ** lehetőséget. Nyomja meg az **OK** gombot.
- 3 A ▲ és ▼ gombok segítségével válassza ki a **Hálózat Beáll.** lehetőséget. Nyomja meg az **OK** gombot.
- 4 Nyomja meg a **Start** gombot.



Megjegyzés

Ha az **IP Address** a hálózati konfigurációs listán **0.0.0.0**, akkor várjon egy percet, majd próbálkozzon újra.

A WLAN-jelentés kinyomtatása (HL-2280DW, DCP-7055W, DCP-7057W, DCP-7070DW és MFC-7860DW)

A WLAN jelentés kinyomtatja a készülék vezeték nélküli állapotára vonatkozó jelentést. Ha a vezeték nélküli csatlakozás sikertelen, ellenőrizze a hibakódot a nyomtatott jelentésen, és tekintse meg a *Gyors telepítési útmutató* hibaelhárítási részét.

- 1 Nyomja meg a **Menu (Menü)** gombot.
- 2 (MFC modellek esetén) A ▲ vagy ▼ gomb segítségével válassza a `Jelent.nyomt.` lehetőséget. (DCP modellek esetén) A ▲ vagy ▼ gomb segítségével válassza a `Gép információ` lehetőséget. Nyomja meg az **OK** gombot.
- 3 A ▲ és ▼ gombok segítségével válassza ki a WLAN jelentés lehetőséget. Nyomja meg az **OK** gombot.
- 4 Nyomja meg a **Start** gombot.

Funkciótáblázat és gyári alapbeállítások

Az alapértelmezett gyári beállítások félkövéren vannak szedve és csillaggal vannak megjelölve.

DCP-7055W és DCP-7057W

Főmenü	Almenü	Menüválasztás	Opciók	
3.Hálózat	1.TCP/IP	1.Boot mód	Auto* Statikus RARP BOOTP DHCP (Ha a Auto, RARP, BOOTP vagy a DHCP elemeket választja, a program kérni fogja annak beírását, hogy hányszor próbálja a készülék beszerezni az IP-címet.)	
		2.IP cím	[000-255] . [000-255] . [000-255] . [000-255] [000] . [000] . [000] . [000]* ¹	
		3.Alhálóz. Maszk	[000-255] . [000-255] . [000-255] . [000-255] [000] . [000] . [000] . [000]* ¹	
		4.Gateway	[000-255] . [000-255] . [000-255] . [000-255] [000] . [000] . [000] . [000]*	
		5.Csomópont név	BRWxxxxxxxxxxxxx (legfeljebb 32 karakter)	
		6.Wins beállít	Auto* Statikus	
		7.Wins szerver	Elsődleges	[000-255] . [000-255] . [000-255] . [000-255] [000] . [000] . [000] . [000]*
			Másodlagos	[000-255] . [000-255] . [000-255] . [000-255] [000] . [000] . [000] . [000]*
		8.Dns szerver	Elsődleges	[000-255] . [000-255] . [000-255] . [000-255] [000] . [000] . [000] . [000]*
			Másodlagos	[000-255] . [000-255] . [000-255] . [000-255] [000] . [000] . [000] . [000]*
9.APIPA	Be* Ki			
0.IPv6	Be Ki*			

Főmenü	Almenü	Menüválasztás	Opciók	
3. Hálózat (folytatás)	2. Telep. Varázsló	Be Ki	—	
	3. WPS/AOSS	Be Ki	—	
	4. WPS PIN kóddal	Be Ki	—	
	5. WLAN állapot	1. Állapot		Aktív(11b) Aktív(11g) WLAN KI AOSS aktív Kapcs.sikertelen
		2. Jelzés		Jel:erős Jel:közepes Jel:gyenge Jel:nincs
		3. SSID		—
		4. Párbeszéd Mód		Ad-hoc Infrastruktúra
	6. MAC cím	—	—	
	7. WLAN Engedve	—	Be Ki*	
0. Hál. alapáll.	—	Null. Kilép		

¹ Hálózatra csatlakozáskor a készülék automatikusan beállítja a hálózatnak megfelelő IP-címet és alhálózati maszkot.

DCP-7065DN, MFC-7360N, MFC-7460DN és MFC-7860DN

Főmenü	Almenü	Menüválasztás	Opciók	
3.Hálózat (DCP-7065DN) 5.Hálózat (MFC-7360N és MFC-7460DN) 6.Hálózat (MFC-7860DN)	1.TCP/IP	1.Boot mód	Auto* Statikus RARP BOOTP DHCP (Ha a Auto, RARP, BOOTP vagy a DHCP elemeket választja, a program kérni fogja annak beírását, hogy hányszor próbálja a készülék beszerezni az IP-címet.)	
		2.IP cím	[000-255] . [000-255] . [000-255] . [000-255] [000] . [000] . [000] . [000]* ¹	
		3.Alhálóz. Maszk	[000-255] . [000-255] . [000-255] . [000-255] [000] . [000] . [000] . [000]* ¹	
		4.Gateway	[000-255] . [000-255] . [000-255] . [000-255] [000] . [000] . [000] . [000]*	
		5.Csomópont név	BRNxxxxxxxxxxxxxx (legfeljebb 32 karakter)	
		6.Wins beállít	Auto* Statikus	
		7.Wins szerver	Elsődleges	[000-255] . [000-255] . [000-255] . [000-255] [000] . [000] . [000] . [000]*
			Másodlagos	[000-255] . [000-255] . [000-255] . [000-255] [000] . [000] . [000] . [000]*
		8.Dns szerver	Elsődleges	[000-255] . [000-255] . [000-255] . [000-255] [000] . [000] . [000] . [000]*
			Másodlagos	[000-255] . [000-255] . [000-255] . [000-255] [000] . [000] . [000] . [000]*
		9.APIPA	Be* Ki	
		0.IPv6	Be Ki*	

Főmenü	Almenü	Menüválasztás	Opciók	
3. Hálózat (DCP-7065DN) 5. Hálózat (MFC-7360N és MFC-7460DN) 6. Hálózat (MFC-7860DN) (folytatás)	2. Ethernet	—	Auto* 100B-FD 100B-HD 10B-FD 10B-HD	
		3. Állapot	—	Aktív 100B-FD Aktív 100B-HD Aktív 10B-FD Aktív 10B-HD Inaktív Vezetékes KI
	4. MAC cím	—	—	
	5. Szken. FTP-re (MFC-7460DN és MFC-7860DN)	—	Színes, 100 dpi* Színes, 200 dpi Színes 300 dpi Színes 600 dpi Szürke 100 dpi Szürke 200 dpi Szürke 300 dpi FF 200 dpi FF 200X100 dpi	(Ha a színes beállítást választja) PDF formátum* Bizt. PDF JPEG formátum XPS (Ha a szürke beállítást választja) PDF formátum* Bizt. PDF JPEG formátum XPS (Ha a FF beállítást választja) PDF formátum* Bizt. PDF TIFF
	0. Hál. alapáll.	—	Null.	
		—	Kilép	

¹ Hálózatra csatlakozáskor a készülék automatikusan beállítja a hálózatnak megfelelő IP-címet és alhálózati maszkot.

HL-2280DW, DCP-7070DW és MFC-7860DW

Főmenü	Almenü	Menüválasztás	Opciók
4.Hálózat (HL-2280DW és DCP-7070DW) 6.Hálózat (MFC-7860DW)	1.Vezetékes LAN	1.TCP/IP	1.Boot mód Auto* Statikus RARP BOOTP DHCP (Ha a Auto, RARP, BOOTP vagy a DHCP elemeket választja, a program kérni fogja annak beírását, hogy hányszor próbálja a készülék beszerezni az IP-címet.)
			2.IP cím [000-255]. [000-255]. [000-255]. [000-255] [000]. [000]. [000]. [000]* ¹
			3.Alhálóz. Maszk [000-255]. [000-255]. [000-255]. [000-255] [000]. [000]. [000]. [000]* ¹
			4.Gateway [000-255]. [000-255]. [000-255]. [000-255] [000]. [000]. [000]. [000]*
			5.Csomópont név BRNxxxxxxxxxxxx (legfeljebb 32 karakter)
			6.Wins beállít Auto* Statikus
			7.Wins szerver Elsődleges [000-255]. [000-255]. [000-255]. [000-255] [000]. [000]. [000]. [000]* Másodlagos [000-255]. [000-255]. [000-255]. [000-255] [000]. [000]. [000]. [000]*
			8.Dns szerver Elsődleges [000-255]. [000-255]. [000-255]. [000-255] [000]. [000]. [000]. [000]* Másodlagos [000-255]. [000-255]. [000-255]. [000-255] [000]. [000]. [000]. [000]*
			9.APIPA Be* Ki
			0.IPv6 Be Ki*

Főmenü	Almenü	Menüválasztás		Opciók
4.Hálózat (HL-2280DW és DCP-7070DW) 6.Hálózat (MFC-7860DW) (folytatás)	1.Vezetékes LAN (folytatás)	2.Ethernet	—	Auto* 100B-FD 100B-HD 10B-FD 10B-HD
		3.Vez. állapot	—	Aktív 100B-FD Aktív 100B-HD Aktív 10B-FD Aktív 10B-HD Inaktív Vezetékes KI
		4.MAC cím	—	—
		5.Alap visszaáll	—	Null. Kilép
		6.Vezeték Enged	—	Be* Ki
	2.WLAN	1.TCP/IP	1.Boot mód	Auto* Statikus RARP BOOTP DHCP (Ha a Auto, RARP, BOOTP vagy a DHCP elemeket választja, a program kérni fogja annak beírását, hogy hányszor próbálja a készülék beszerezni az IP- címet.)
			2.IP cím	[000-255]. [000-255]. [000-255]. [000-255] [000]. [000]. [000]. [000]* ¹
			3.Alhálóz. Maszk	[000-255]. [000-255]. [000-255]. [000-255] [000]. [000]. [000]. [000]* ¹
			4.Gateway	[000-255]. [000-255]. [000-255]. [000-255] [000]. [000]. [000]. [000]*
			5.Csomópont név	BRWxxxxxxxxxxxxx (legfeljebb 32 karakter)
6.Wins beállít			Auto* Statikus	

Főmenü	Almenü	Menüválasztás		Opciók	
4.Hálózat (HL-2280DW és DCP-7070DW) 6.Hálózat (MFC-7860DW) (folytatás)	2.WLAN (folytatás)	1.TCP/IP (folytatás)	7.Wins szerver	Elsődleges [000-255].[000-255].[000-255].[000-255] [000].[000].[000].[000]*	
				Másodlagos [000-255].[000-255].[000-255].[000-255] [000].[000].[000].[000]*	
			8.Dns szerver	Elsődleges [000-255].[000-255].[000-255].[000-255] [000].[000].[000].[000]*	
				Másodlagos [000-255].[000-255].[000-255].[000-255] [000].[000].[000].[000]*	
			9.APIPA	Be* Ki	
			0.IPv6	Be Ki*	
			2.Telep.Varázsló	Be Ki	—
			3.WPS/AOSS	Be Ki	—
			4.WPS PIN kóddal	Be Ki	—
			5.WLAN állapot	1.Állapot	Aktív(11b) Aktív(11g) Vez. LAN Aktív WLAN KI AOSS aktív Kapcs.sikertelen
		2.Jelzés			Jel:erős Jel:közepes Jel:gyenge Jel:nincs
		3.SSID			—
		4.Párbeszéd Mód			Ad-hoc Infrastruktúra

Főmenü	Almenü	Menüválasztás		Opciók
4.Hálózat (HL-2280DW és DCP-7070DW) 6.Hálózat (MFC-7860DW) (folytatás)	2.WLAN (folytatás)	6.MAC cím	—	—
		7.Alap visszaáll	—	Null. Kilép
		8.WLAN Engedve	—	Be Ki*
3.Szken. FTP-re (MFC-7860DW)	—	Színes, 100 dpi*		(Ha a színes beállítást választja)
		Színes, 200 dpi		PDF formátum*
0.Hál. alapáll.	—	Színes 300 dpi		Bizt. PDF
		Színes 600 dpi		JPEG formátum
		Szürke 100 dpi		XPS
		Szürke 200 dpi		(Ha a szürke beállítást választja)
		Szürke 300 dpi		PDF formátum*
		FF 200 dpi		Bizt. PDF
		FF 200X100 dpi		JPEG formátum
		—		XPS
		—		(Ha a FF beállítást választja)
		—		PDF formátum*
—		Bizt. PDF		
—		TIFF		

¹ Hálózatra csatlakozáskor a készülék automatikusan beállítja a hálózatnak megfelelő IP-címet és alhálózati maszkot.

MFC-7460DN, MFC-7860DN és MFC-7860DW (ha letölti az IFAX programot)

Főmenü	Almenü	Menüválasztás	Opciók	
5.Hálózat (MFC-7460DN)	3.E-mail/IFAX (MFC-7860DW)	1.Email cím	(legfeljebb 60 karakter)	
		2.Szerver beáll.	1.SMTP szerver [000-255].[000-255].[000-255].[000-255] [000].[000].[000].[000]*	
6.Hálózat (MFC-7860DN és MFC-7860DW)	5.E-mail/IFAX (MFC-7460DN és MFC-7860DN)	2.SMTP port	[00001-65535] [00025]*	
		3.SMTP engedély	Nincs megadva* SMTP-ENG POP bef.SMTP	
		1.POP3 szerver	[000-255].[000-255].[000-255].[000-255] [000].[000].[000].[000]*	
		2.POP3port	[00001-65535] [00110]*	
		3.Postafiók neve	(legfeljebb 60 karakter)	
		4.Postaf. Jelszó	Jelszó:*****	
		5.APOP	Be Ki*	
		3.Levél fogadás	1.Autó lehívás	Be* Ki
		2.Lehívás időköz	[01-60] Min [10] Min*	
		3.Fejléc	Mind Tárgy+honan+hova Nincs*	
4.Hib.Levél Tör.	Be* Ki			
5.Értesítés	Be MDN Ki*			
4.Levél küldés	1.Tárgy	Internet fax*		
2.Max. Méret	Be Ki*			
3.Értesítés	Be Ki*			

Főmenü	Almenü	Menüválasztás	Opciók	
5. Hálózat (MFC-7460DN)	3. E-mail/IFAX (MFC-7860DW)	5. Közvetít beáll	1. Rly broadcast	Be Ki*
			2. Relay domain	RelayXX: Relay01:*****
			3. Relay jelentés	Be Ki*
6. Hálózat (MFC-7860DN és MFC-7860DW) (folytatás)	4. Szken. E-mailbe (MFC-7860DW)	—	Színes, 100 dpi* Színes, 200 dpi	(Ha a színes beállítást választja) PDF formátum*
	6. Szken. E-mailbe (MFC-7460DN és MFC-7860DN)		Színes 300 dpi Színes 600 dpi Szürke 100 dpi Szürke 200 dpi Szürke 300 dpi FF 200 dpi FF 200X100 dpi	Bizt. PDF JPEG formátum XPS (Ha a szürke beállítást választja) PDF formátum* Bizt. PDF JPEG formátum XPS (Ha a FF beállítást választja) PDF formátum* Bizt. PDF TIFF
5. Szken. FTP-re (MFC-7860DW)	7. Szken. FTP-re (MFC-7460DN és MFC-7860DN)	—	Színes, 100 dpi* Színes, 200 dpi	(Ha a színes beállítást választja) PDF formátum*
			Színes 300 dpi Színes 600 dpi Szürke 100 dpi Szürke 200 dpi Szürke 300 dpi FF 200 dpi FF 200X100 dpi	Bizt. PDF JPEG formátum XPS (Ha a szürke beállítást választja) PDF formátum* Bizt. PDF JPEG formátum XPS (Ha a FF beállítást választja) PDF formátum* Bizt. PDF TIFF

Főmenü	Almenü	Menüválasztás		Opciók
5.Hálózat (MFC-7460DN)	6.Fax Szervernek (MFC-7860DW)	—	—	Be Ki*
6.Hálózat (MFC-7860DN és MFC-7860DW) (folytatás)	8.Fax Szervernek (MFC-7460DN és MFC-7860DN)	—	—	
	0.Hál. alapáll.	—	—	Null.
		—	—	Kilép

Áttekintés

A készüléke szabványos webböngészővel is kezelhető, a HTTP (Hyper Text Transfer Protocol) használatával. A webböngésző segítségével a következő információkat kérheti le a készülékről.

- Készülék állapotának információi
- Módosíthatja a faxkonfiguráció elemeit, például az általános beállításokat, a címjegyzék beállításait és a távoli faxolást
- Hálózati beállítások, például a TCP/IP-információk módosítása
- A Secure Function Lock 2.0 konfigurálása (MFC-7860DN és MFC-7860DW)
- A Szkennelés FTP-re funkció konfigurálása (MFC-7460DN, MFC-7860DN és MFC-7860DW)
- A készülék és a nyomtatókiszolgáló szoftververziójának adatai
- Módosíthatja a hálózat és a készülék konfigurációját



Megjegyzés

Windows® rendszeren a Microsoft® Internet Explorer® 6.0 (vagy újabb), a Firefox 3.0 (vagy újabb) böngészőt, Macintosh rendszeren a Safari 3.0 (vagy újabb) verziószámú böngészőt ajánljuk. Bármelyik böngészőt is használja, mindig gondoskodjon róla, hogy a JavaScript és a cookie-k engedélyezve legyenek.

A hálózaton a TCP/IP protokollt kell használnia, és érvényes IP-címmel kell rendelkeznie a nyomtatókiszolgálón és a számítógépen.

A gép beállításainak konfigurálása web alapú kezelő (webböngésző) használatával

A készüléke szabványos webböngészővel is kezelhető, a HTTP (Hyper Text Transfer Protocol) használatával.

- 1 Indítsa el a webböngészőt.
- 2 Írja be a „http://készülék IP-címe/” címet a böngésző címsorába (ahol a „készülék IP-címe” az Ön készülékének IP-címe).
 - Példák:
`http://192.168.1.2/`

Megjegyzés

- DNS (tartománynévrendszer) használata vagy NetBIOS-név engedélyezése esetén az IP-cím helyett megadhat egy másik nevet, például a „Megosztott nyomtató” nevet.

- Példák:

`http://Megosztott_Nyomtató/`

Ha engedélyezi a NetBIOS-név használatát, akkor a csomópontnevet is használhatja.

- Példák:

`http://brnxxxxxxxxxxxxxx/`

A NetBIOS-név a hálózati konfigurációs listában látható. (A hálózati konfigurációs lista kinyomtatásáról lásd *A Hálózati konfigurációs lista kinyomtatása* című részt a(z) 36. oldalon!.)

- Macintosh esetén úgy érheti el egyszerűen a web alapú kezelőt, hogy a készülék ikonjára kattint a **Status Monitor** képernyőn. További információkért lásd a *Szoftver használati útmutatót*.

- 3 Kattintson a **Network Configuration** (Hálózati konfiguráció) elemre.
- 4 Adja meg a felhasználónevet és a jelszót. Az alapértelmezett felhasználónév „**admin**”, az alapértelmezett jelszó pedig „**access**”.
- 5 Kattintson az **OK** (Rendben) gombra.
- 6 Most megváltoztathatja a nyomtatókiszolgáló beállításait.

Megjegyzés

Ha módosította a protokoll-beállításokat, a **Submit** (Elküldés) gombra való kattintás után indítsa újra a készüléket a konfiguráció aktiválásához.

Jelszóadatok

A web alapú kezelés kétszintű jelszavas hozzáférést kínál. A felhasználók a következőkhöz férhetnek hozzá: **General Setup** (Általános beállítás), **Fax Settings** (Faxbeállítások), **Copy Settings** (Másolási beállítások) és **Printer Settings** (Nyomtatóbeállítások). Az alapértelmezett felhasználónév a „**user**” (a kis- és nagybetűk különbözőnek számítanak), az alapértelmezett jelszó az „**access**”.

A rendszergazdák minden beállításhoz hozzáférnek. A rendszergazda bejelentkezési neve az „**admin**” (a kis- és nagybetűk különbözőnek számítanak), az alapértelmezett jelszó az „**access**”.

Secure Function Lock 2.0 (MFC-7860DN és MFC-7860DW)

A Brother Secure Function Lock 2.0 szolgáltatása lehetővé teszi, hogy pénzt takarítson meg és növelje a biztonságot a Brother készüléken elérhető funkciók korlátozásával.

A Secure Function Lock lehetővé teszi az egyes felhasználók jelszavának konfigurálását, engedélyezve számukra e funkciók egy részét vagy egészét, illetve korlátozva a lapfelhasználásukat. Ez azt jelenti, hogy csak az arra jogosult személyek használhatják az egyes funkciókat.

A következő Secure Function Lock 2.0 beállításokat konfigurálhatja és módosíthatja a BRAdmin Professional 3 alkalmazásból vagy a web alapú kezelőből.

- **PC Print** (PC nyomtatás) ¹
- **Copy** (Másolás)
- **Page Limit** (Lapkorlát)
- **Fax TX** (Faxolási TX)
- **Fax RX** (Faxolási RX)
- **Scan** (Szkennelés)
- **Page Counter** (Oldalszámláló)

¹ Ha regisztrálja a számítógépek felhasználóinak bejelentkezési nevét, anélkül korlátozhatja a számítógépről történő nyomtatást, hogy a felhasználóknak jelszót kellene beírnia. Részletesebb információkért lásd: *A számítógépekről történő nyomtatás korlátozása a számítógépek bejelentkezési felhasználónevei alapján* című részt a(z) 52. oldalon!.

A Secure Function Lock 2.0 beállításainak konfigurálása a web alapú kezelő (webböngésző) használatával

Alapvető konfiguráció

- 1 Kattintson az **Administrator Settings** (Rendszergazdai beállítások) gombra a készülék weboldalán, majd kattintson a **Secure Function Lock** (Biztonságos funkciózárolás) elemre.
- 2 Válassza az **On** (Be) lehetőséget a **Function Lock** (Funkciózárolás) beállításnál.



Megjegyzés

Ha a beágyazott webkiszolgálón keresztül első alkalommal konfigurálja a Secure Function Lock funkciót, akkor meg kell adnia a rendszergazdai jelszót (egy négyjegyű szám).

- 3 Írjon be egy legfeljebb 15 karakteres, betűket és számokat tartalmazó csoportnevet vagy felhasználónevet az **ID Number/Name** (Azonosítószám/név) mezőbe, majd írjon be egy négy számjegyű álló jelszót a **PIN** (PIN-kód) mezőbe.
- 4 Törölje azon funkciók jelölőnégyzetének jelölését a **Print** (Nyomtatás) vagy az **Others** (Egyebek) mezőben, amelyek elérhetőségét korlátozni kívánja. Ha a maximális lapszámot szeretné konfigurálni, jelölje be az **On** (Be) jelölőnégyzetet a **Page Limit** (Lapkorlát) területen, majd írja be a számot a **Max.** (Maximum) mezőbe. Ezután kattintson a **Submit** (Elküldés) gombra.
- 5 Ha a számítógépeken használt bejelentkezési név szerint kívánja korlátozni a PC nyomtatást, kattintson a **PC Print Restriction by Login Name** (PC nyomtatás korlátozása bejelentkezési név szerint) gombra, és konfigurálja a beállításokat. (Lásd a *A számítógépekről történő nyomtatás korlátozása a számítógépek bejelentkezési felhasználónevei alapján* című részt a(z) 52. oldalon!)

Szkennelés a Secure Function Lock 2.0 használata esetén

A Secure Function Lock 2.0 szolgáltatás lehetővé teszi az adminisztrátor számára, hogy felhasználók szerint korlátozza a szkennelés elérhetőségét. Amikor a szkennelés szolgáltatás ki van kapcsolva a nyilvános felhasználók számára, csak a bejelölt jelölőnégyzettel engedélyezett felhasználók számára érhető el a szkennelés. Ha a felhasználók a vezérlőpultból el szeretnék érni a szkennelés üzemmódot, előbb meg kell adniuk a PIN-kódjukat. Ha a szkennelést a számítógépekről szeretnék elvégezni, a korlátozott felhasználóknak előbb szintén meg kell adniuk a gép vezérlőpultján a PIN-kódjukat. Ha nem adják meg a PIN-kódot a gép vezérlőpultján, a felhasználó hibaüzenetet kap a számítógépén a szkennelési próbálkozás során.

A számítógépekről történő nyomtatás korlátozása a számítógépek bejelentkezési felhasználónevei alapján

E beállítás konfigurálásával a készülék a regisztrált számítógépekről történő nyomtatást a számítógépek bejelentkezési neve szerint hitelesítheti.

- 1 Kattintson a **PC Print Restriction by Login Name** (PC nyomtatás korlátozása bejelentkezési név szerint) lehetőségre. Megjelenik a **PC Print Restriction by Login Name** (PC nyomtatás korlátozása bejelentkezési név szerint) képernyő.
- 2 Válassza az **On (Be)** lehetőséget a **PC Print Restriction** (PC nyomtatás korlátozása) beállításnál.
- 3 Válassza ki az **ID Number/Name** (Azonosítószám/név) alatt az *Alapvető konfiguráció* rész 3. lépésében megadott azonosítószámot az **ID Number** (Azonosítószám) legördülő listából minden egyes bejelentkezési névhez, majd írja be a számítógép felhasználójának bejelentkezési nevét a **Login Name** (Bejelentkezési név) mezőbe.
- 4 Kattintson a **Submit** (Elküldés) gombra.



Megjegyzés

- Ha a számítógépről végzett nyomtatást csoportok szerint kívánja korlátozni, válassza ugyanazt az azonosítószámot a csoportba belevonandó összes számítógépes bejelentkezési névhez.
- Ha a számítógépes bejelentkezési név szolgáltatást használja, meg kell győződnie arról is, hogy a nyomtató illesztőprogramjában a **Use PC Login Name** (Számítógépes bejelentkezési név használata) jelölőnégyzet be van jelölve. A nyomtató illesztőprogramjával kapcsolatos további tudnivalóért lásd a *Szoftver használati útmutatót*.
- A Secure Function Lock szolgáltatás nem támogatja a nyomtatáshoz a BR-Script illesztőprogramot.

A nyilvános mód beállítása

A nyilvános mód beállításával korlátozhatja a nyilvános a nyilvános felhasználók számára elérhető funkciókat. A nyilvános felhasználóknak nem kell jelszót beírniuk ahhoz, hogy az itt beállított funkciókat elérjék.

- 1 Törölje azon funkció jelölőnégyzetének jelölését a **Public Mode** (Nyilvános mód) mezőben, amelynek elérhetőségét korlátozni kívánja.
- 2 Kattintson a **Submit** (Elküldés) gombra.

Egyéb szolgáltatások

A Secure Function Lock 2.0 rendszerben a következő szolgáltatásokat állíthatja be:

■ Counter Auto Reset Settings (Számláló automatikus nullázási beállításai)

Automatikusan nullázhatja az oldalszámlálókat az időköz konfigurálásával, napi, heti vagy havi beállításokkal a készülék bekapcsolt állapotban töltött időszakára.

■ All Counter Reset (Összes számláló nullázása)

Az oldalszámlálót az **All Counter Reset** (Összes számláló nullázása) elemre való kattintással nullázhatja.

■ Last Counter Record (Utolsó számlálórekord)

A készülék megtartja az oldalszámot a számláló nullázása után.

■ Export to CSV file (Exportálás CSV fájlba)

CSV-fájlba exportálhatja az oldalszámláló jelenlegi állását, például az **ID Number/Name** (Azonosítószám/név) adatokat.

A Szkenelés FTP-re beállításainak módosítása webböngésző használatával (MFC-7460DN, MFC-7860DN és MFC-7860DW)

A Szkenelés FTP-re funkció lehetővé teszi, hogy a dokumentumokat közvetlenül egy, a helyi hálózaton vagy az interneten működő FTP-kiszolgálóra szkennelje.

A Szkenelés FTP-re szolgáltatásról lásd a Hálózati szkennelés című részt a *Szoftver használati útmutatóban*.

- 1 Kattintson az **Administrator Settings** (Rendszergazdai beállítások) gombra az MFC-XXXX weboldalon, majd kattintson az **FTP Scan Settings** (FTP szkennelés beállításai) elemre.
- 2 A hét előre beállított fájlnev mellett a felhasználó két további fájlnevet hozhat létre az FTP-kiszolgálóprofil kialakításához a **Create a User Defined File Name** (Felhasználó által definiált fájlnev létrehozása) helyen. Mindkét mezőben legfeljebb 15 karakter hosszúságú fájlneveket adhat meg. A beállítás után kattintson a **Submit** (Elküldés) gombra.
- 3 Kattintson az **FTP Scan Profile** (FTP szkennelési profil) elemre az **Administrator Settings** (Rendszergazdai beállítások) lapon. Eldöntheti, hogy melyik profilt (1–10) használja fel az FTP-re szkennelés beállításában. A FTP-re való szkennelés következő beállításait konfigurálhatja és módosíthatja webböngésző segítségével.

- **Profile Name** (Profilnév) (legfeljebb 15 karakter)
- **Host Address** (Gazdacím) (FTP-kiszolgáló címe)
- **Username** (Felhasználónév)
- **Password** (Jelszó)
- **Store Directory** (Tárolási könyvtár)
- **File Name** (Fájlnev)
- **Quality** (Minőség)
- **File Type** (Fájltípus)
- **File Size** (Fájlméret)
- **Passive Mode** (Passzív mód)
- **Port Number** (Portszám)

A **Passive Mode** (Passzív mód) **Off** (Ki) vagy **On** (Be) értékre állítható az FTP-kiszolgálótól és a hálózati tűzfal konfigurációjától függően. Ez a beállítás alapértelmezés szerint **On** (Be). Ön az FTP-kiszolgáló elérésére használt port számát is megváltoztathatja. Az alapértelmezett beállítás a 21-es számú port. Legtöbb esetben ez a két beállítás maradhat alapértelmezttként.



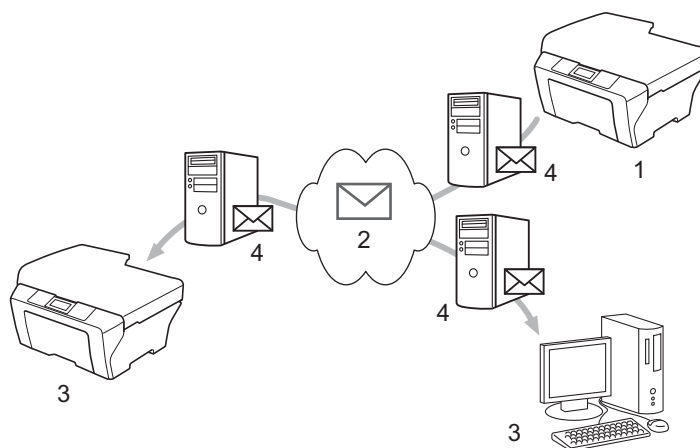
Megjegyzés

Az FTP-re szkennelés akkor érhető el, ha az FTP-kiszolgálóprofilokat konfigurálja a web alapú kezelővel.

Internetes faxolás (MFC-7460DN, MFC-7860DN és MFC-7860DW: letöltésként érhető el)

Internetes faxolás – áttekintés

Az internetes faxolás (IFAX) lehetővé teszi, hogy az internetet használja fax dokumentumok küldésére és fogadására. A dokumentumok átvitele e-mail üzenethez csatolt TIFF-F fájlok formájában történik. Ez azt jelenti, hogy a számítógépek is képessé válnak dokumentumok küldésére és fogadására, amennyiben rendelkeznek TIFF-F fájlok létrehozására és megtekintésére szolgáló alkalmazással. Erre a célra bármely TIFF-F megjelenítő program megfelel. A készülékkel küldött dokumentumok TIFF-F formátumra történő átalakítása automatikusan megtörténik. Brother készülékével akkor tud üzeneteket küldeni és fogadni, ha számítógépének levelezőprogramja támogatja a MIME formátumot.



- 1 Feladó
- 2 Internet
- 3 Címzett
- 4 E-mail kiszolgáló

Megjegyzés

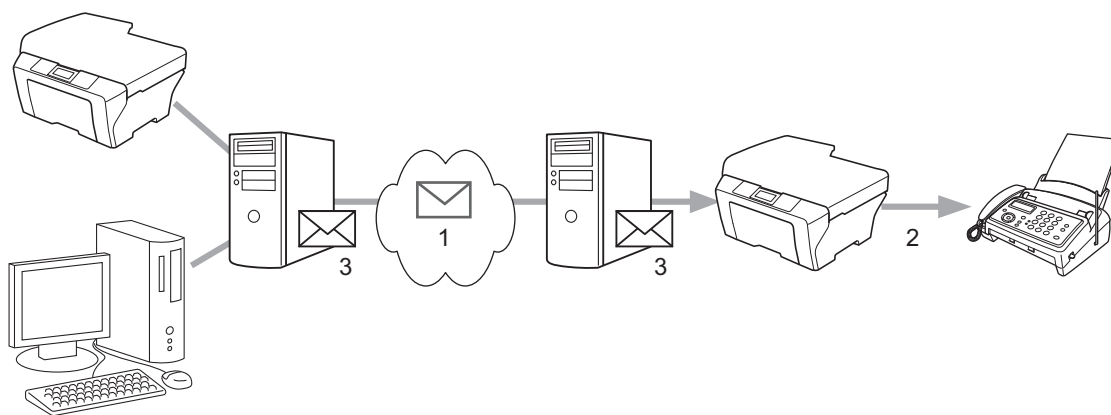
- Ennek a funkciónak a használatához töltsse le a szükséges szoftvert a Brother ügyfélszolgálati központ webhelyéről.
(<http://solutions.brother.com/>)
- I-Fax dokumentumokat csak Letter vagy A4 formátumban és fekete-fehérben lehet küldeni/fogadni.
- A Ledger vagy A3 formátumú dokumentumokat a program küldéskor automatikusan Letter vagy A4 formátumúra konvertálja.

■ Fogadott e-mail vagy fax üzenetek továbbítása

A fogadott e-mail vagy szabványos fax üzeneteket másik e-mail címre vagy faxkészülékre továbbíthatja. További információkért lásd *Fogadott e-mail vagy faxüzenetek továbbítása* című részt a(z) 60. oldalon!

■ Körfax továbbítás

Ha egy dokumentumot nagy távolságra, például külföldre szeretne faxolni, a „körfax továbbítás” funkcióval megtakaríthatja az átviteli díjat. Ez a funkció lehetővé teszi, hogy miután Brother készüléke az interneten keresztül fogadott egy dokumentumot, továbbítsa azt más faxkészülékeknek hagyományos, analóg telefonvonalon keresztül. További információkért lásd *Körfax továbbítás* című részt a(z) 60. oldalon!



1 Internet

2 Telefonvonal

3 E-mail kiszolgáló

Fontos információk az internetes faxolásról

A LAN rendszeren történő internetes faxüzenet küldése alapvetően azonos az e-mailen keresztüli kommunikációval; ugyanakkor különbözik a hagyományos telefonvonalat használó telefaxos kommunikációtól. Az internetes faxolásra vonatkozóan a következő fontos információkat kell figyelembe venni:

- Néhány tényező – mint a fogadóállomás holléte, a LAN rendszer szerkezete, vagy hogy mennyire leterhelt a hálózat (például az internet) – miatt a hibaüzenet visszaküldése hosszabb időt vehet igénybe. (Általában 20-30 másodperc.)
- Tekintve, hogy az interneten keresztüli átvitel biztonsági fokozata alacsony, javasoljuk, hogy bizalmas dokumentumok küldésére a hagyományos telefonvonalat használja.
- Ha a fogadó levelezőrendszere nem kompatibilis a MIME formátummal, nem lehet átküldeni számára a dokumentumot. A fogadó kiszolgálójától függően az is előfordulhat, hogy nem érkezik hibaüzenet.
- Ha túl nagy a dokumentum képadatainak mérete, fennáll a lehetőség, hogy sikertelen lesz az adatátvitel.
- Az Ön által kapott internetes üzenet betűtípusa és a betűk mérete nem módosítható.

Az internetes faxolás módja

Internetes fax küldése vagy fogadása előtt be kell állítania Brother készülékét, hogy az kommunikálni tudjon hálózati és levelező kiszolgálójával. Győződjön meg arról, hogy a következő elemeket beállította-e a készüléken. Ezeket az elemeket a vezérlőpulton, a Web alapú kezelőben, a Távbeállításban vagy a BRAdmin Professional 3 programban konfigurálhatja. Ha a fenti adatok bármelyikét nem tudja biztosan, vegye fel a kapcsolatot a rendszergazdával.

- IP-cím (Ha már hálózaton használja a készüléket, akkor az IP-cím konfigurálása megtörtént.)
- E-mail cím
- SMTP, POP3 kiszolgálócím/port /hitelesítési mód
- postafiók neve és jelszó

Internetes fax küldése

Internetes fax küldése előtt

Internetes fax küldéséhez a következő elemeket konfigurálhatja a vezérlőpulton, a Web alapú kezelőben vagy a Távbeállítás segítségével.

- Feladó tárgya (ha szükséges)
- Méretkorlát (ha szükséges)
- Értesítés (ha szükséges) (További információkért lásd *Átviteli visszaigazolási üzenet* című részt a(z) 63. oldalon!.)

Internetes fax küldése

Az internetes fax küldésének lépései azonosak a szokásos faxolási folyamattal (További információkért lásd a *Fax küldése* c. részt a *Használati útmutatóban*). Ha már beprogramozta a címzett internetes faxkészülékek címét egygombos vagy gyorstárcsázásos helyként, az internetes faxot a dokumentum készülékbe való betöltésével is elküldheti. Ha módosítani szeretné a felbontást, használja a Fax **Resolution (Felbontás)** gombot a kívánt érték beállításához, válasszon egy gyorstárcsázásos vagy egygombos számot, majd nyomja meg a **Start** gombot. (A *S.Fine* felbontást az internetes fax nem támogatja.)



Megjegyzés

- Ha manuálisan szeretné megadni az internetes fax címét, tölts be a dokumentumot a készülékbe, és nyomja meg egyszerre a **Shift (Váltás)** és **1** gombokat az ábécé alapú tárcsázási mód aktiválásához. Adja meg a címet, majd nyomja meg a **Start** gombot.

Az internetes faxcím manuális megadásáról részletesebben a *Gyors telepítési útmutatóban* tájékozódhat.

- Az e-mail cím adatait a Web alapú kezelő vagy a Távbeállítás segítségével regisztrálhatja.

A dokumentum a szkennelés után automatikusan továbbításra kerül a fogadó internetes faxkészülékre az Ön SMTP kiszolgálóján keresztül. A küldési műveletet a **Stop/Exit (Stop/Kilépés)** gomb megnyomásával szakíthatja meg. Az adatátvitel befejezése után a készülék visszaáll a készenléti állapotba.

Megjegyzés

Egyes e-mail kiszolgálók nem engedélyezik terjedelmes e-mail dokumentumok elküldését (a rendszergazda gyakran korlátozza az e-mailek maximális méretét). Ha ez a funkció engedélyezve van, a készülék a *Memória megtelt* üzenetet jeleníti meg az 1 MB-nál nagyobb méretű e-mailek küldésekor. A dokumentum elküldésére nem kerül sor, és a készülék hibajelentést nyomtat ki. A küldeni kívánt dokumentumot kisebb dokumentumokra kell bontani ahhoz, hogy a levelező-kiszolgáló elfogadja. (Tájékoztatásul közöljük, hogy az ITU-T Teszt táblázat 1. sz. táblája alapján egy 42 oldalas dokumentum megközelítőleg 1 MB terjedelmű.)

E-mail vagy internetes fax fogadása

Internetes fax fogadása előtt

Internetes fax fogadásához a következő elemeket kell konfigurálni a vezérlőpulton, a Web alapú kezelőben vagy a Távbeállítás segítségével:

- Automatikus lehívás (ha szükséges)
- Lehívási gyakoriság (ha szükséges)
- Fejléc (ha szükséges)
- Hibás e-mailek törlése (ha szükséges)
- Értesítés (ha szükséges) (További információkért lásd *Átviteli visszaigazolási üzenet* című részt a(z) 63. oldalon!.)

Internetes fax fogadásának módja

E-mail üzeneteket kétféleképpen fogadhat:

- Fogadás POP3 kiszolgálón keresztül rendszeres időközönként
- Fogadás POP3 kiszolgálón keresztül (manuális kezdeményezéssel)

Ha a POP3 kiszolgáló használatával fogad e-mail üzeneteket, a készüléknek le kell kérdeznie a levelező-kiszolgálót az adatok fogadásához. Ez a lekérdezés történhet rendszeres időközönként (például 10 percenként), de a **Shift (Váltás) + Start** gombok megnyomásával a kiszolgáló manuálisan is lekérdezhető.

Ha készüléke e-mail adatokat fogad, az LCD panel kijelzi ezt. Például a *Fogadás xx Levelek* üzenet jelenik meg az LCD kijelzőn. Ha a **Shift (Váltás) + Start** gombokkal manuálisan kérdezi le a levelező-kiszolgálót, és nincsenek nyomtatásra várakozó dokumentumok, a készülék a *Nincs levél* üzenetet jeleníti meg az LCD kijelzőn.

Megjegyzés

- Amikor újra papírt helyez a nyomtatóba, ezeket az adatokat a készülék automatikusan kinyomtatja. Ezek az adatok automatikusan nyomtatásra kerülnek, amikor újra papírt helyez a nyomtatóba. (Az Európában, Ázsiában, valamint Ausztrália és Óceánia területén forgalmazott készülékeken a *Mem.vétel* funkció *Be* állapotát előzetesen ki kell választani.)
- Ha a fogadott üzenet nem egyszerű szöveg, vagy a csatolt fájl nem TIFF-F formátumú, a következő hibaüzenet kerül kinyomtatásra: „CSATOLT FÁJL NEM TÁMOGATOTT. FÁJL NÉV:XXXXXX.doc”. Ha a fogadott e-mail túlságosan nagy méretű, a következő hibaüzenet kerül kinyomtatásra: „TÚL NAGY E-MAIL ADAT.”. A POP fogadás-hibás üzenetek törlése funkció *BE* állapotában (alapértelmezett) a hibás levél automatikusan törlődik a levelező-kiszolgálóról.

Internetes fax fogadása számítógépén

Amikor a számítógép internetes fax dokumentumot fogad, a dokumentum e-mail üzenet mellékletében érkezik, az e-mail üzenet pedig arról tájékoztatja a számítógépet, hogy internetes faxkészületről érkezett a dokumentum. Ugyanez az üzenet jelenik meg a kapott e-mail üzenet tárgy mezőjében is.



Megjegyzés

Ha az a számítógép, amelyre az üzenetet küldeni szeretné, nem Windows® 2000/XP, Windows Server® 2003/2008, Windows Vista® vagy Windows® 7 operációs rendszerrel fut, tájékoztassa a számítógép tulajdonosát, hogy telepítenie kell egy olyan szoftvert, amely képes olvasni a TIFF-F fájlokat.

További internetes faxolási beállítások

Fogadott e-mail vagy faxüzenetek továbbítása

A fogadott e-mail vagy szabványos fax üzeneteket másik e-mail címre vagy faxkészülékre továbbíthatja. A fogadott üzenetek e-mailen keresztül továbbíthatók számítógépre vagy internetes faxkészülékre. Az üzenetek szabványos telefonvonalon keresztül is továbbíthatók egy másik készülékre.

Ezt a beállítást webböngésző segítségével, illetve a készülék vezérlőpultján lehet bekapcsolni. A faxtovábbítás konfigurálásának lépései a mellékelt *Kibővített használati útmutatóban* található.

Ellenőrizze a készülékhez mellékelt *Kibővített használati útmutatóban*, hogy az Ön készüléke támogatja-e ezt a funkciót.

Körfax továbbítás

Ez a funkció lehetővé teszi, hogy miután Brother készüléke az interneten keresztül fogadott egy dokumentumot, továbbítsa azt más faxkészülékeknek hagyományos telefonvonalon keresztül.

7

Körfax továbbítás előtt

A körfax továbbításhoz a következő elemeket kell konfigurálni a vezérlőpultról, a Web alapú kezelőből vagy a Távbeállítás használatával:

- Körfax továbbítás

Engedélyeznie kell a körfax továbbítást.

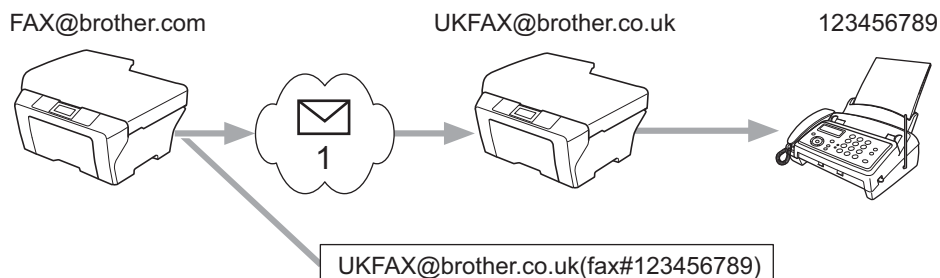
- Átjátszási tartomány

Konfigurálnia kell a készülék tartománynevét azon a készüléken, amely a dokumentumot a hagyományos faxkészülékre játssza át. Amennyiben átjátszó eszközként kívánja használni készülékét, meg kell adnia egy Ön által megbízhatónak tartott domain nevet, más szóval a név “@” jel után következő részét. Gondosan válassza meg a megbízható domaint, mert az azon szereplő bármelyik felhasználó jogosult lesz üzenetek átjuttatására.

Legfeljebb 10 domain nevet regisztrálhat.

- Relay jelentés

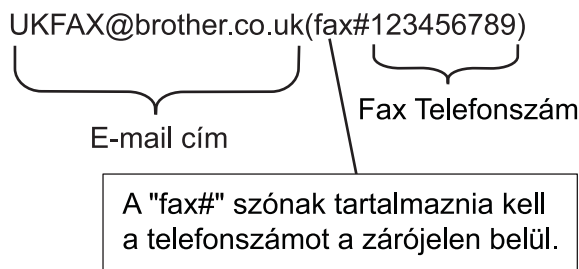
Körfax továbbítás egy készülékről



1 Internet

Ebben a példában az Ön készülékének e-mail címe `FAX@brother.com`, és erről a készülékről kíván elküldeni egy dokumentumot egy másik készülékre Angliába, amelynek e-mail címe: `UKFAX@brother.co.uk`; ez a készülék azután hagyományos telefonvonalon továbbítja a dokumentumot szabványos faxkészülékre. Ha az Ön e-mail címe `FAX@brother.com`, akkor az Angliában lévő készüléken, amely hagyományos faxkészülékre játssza át a dokumentumot, be kell állítani a `brother.com` megbízható tartománynevet. Ha ezt a tartománynévre vonatkozó információt nem adja meg, a középső készülék (amely közvetíti a dokumentumot) nem tekint megbízhatónak (vagyis nem fogad el) semmilyen internetes feladatot, amelyet a `@brother.com` tartományban lévő készüléktől kap.

A dokumentumot a megbízható tartomány beállítása után küldheti el készülékéről [pl. `FAX@brother.com`] a dokumentumot továbbító készülék e-mail címének [pl. `UKFAX@brother.co.uk`], majd a fogadó készülék faxszámának megadásával. A következő példa azt mutatja, hogyan kell megadnia az e-mail címet, illetve a telefonszámot.

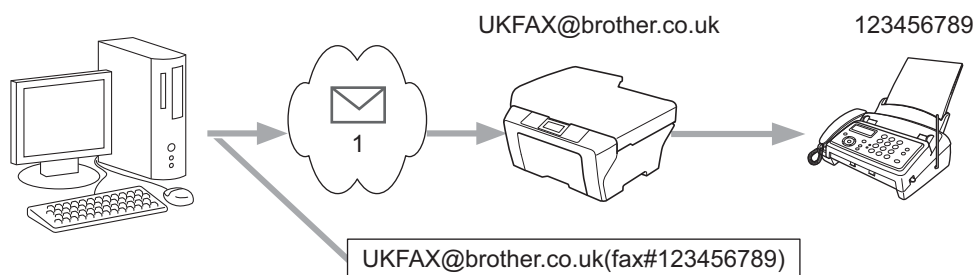


Küldés több telefonszámra:

Ha több hagyományos faxkészülékre kívánja elküldeni a dokumentumot, a címet a következő módon adhatja meg:

- 1 Adja meg az első faxkészülék telefonszámát UKFAX@brother.co.uk(fax#123).
- 2 Nyomja meg a **OK** gombot.
- 3 Adja meg a második faxkészülék telefonszámát UKFAX@brother.co.uk(fax#456).
- 4 Nyomja meg a **Start** gombot.

Körfax továbbítás számítógépről



1 Internet

Számítógépéről is küldhet e-mailt, majd továbbíttathatja azt hagyományos faxkészülékre. Az átjárt e-mailt fogadó hagyományos faxgép telefonszámának megadási módja az Ön által használt levelezőprogramtól függően változik. A következőkben különböző levelezőprogramokra vonatkozó példákat adunk meg:

Néhány levelezőprogram nem támogatja a több telefonszámra történő továbbítást. Ha az Ön levelezőprogramja nem támogatja a több telefonszámra történő továbbítást, akkor egyszerre csak egy faxkészülékre tudja átküldeni a dokumentumot.

A közvetítő készülék címét és faxszámát a címzett szövegmezőben ugyanolyan módon adja meg, mint a Brother gépről való küldéskor.

UKFAX@brother.co.uk(fax#123456789)



Megjegyzés

A Microsoft® Outlook® 97 vagy újabb verzió esetén a cím adatait a következőképp kell megadnia a címjegyzékben:

Név: fax#123456789

E-mail cím: UKFAX@brother.co.uk

Átviteli visszaigazolási üzenet

Az Átviteli visszaigazolási üzenet két elkülönülő funkciót támogat. A küldésre vonatkozó Visszaigazolás lehetővé teszi, hogy visszajelzést kérjen a fogadó állomástól, hogy megkapták és feldolgozták az internetes faxot, illetve az e-mail üzenetet. A fogadásra vonatkozó Visszaigazolás lehetővé teszi, hogy a küldő állomásnak jelentést küldjön, miután sikeresen megkapta és feldolgozta az internetes faxot, illetve az e-mail üzenetet.

Ennek a szolgáltatásnak a használatához be kell állítania az **Értesítés** funkciót a **Levél fogadás** és **Levél küldés** területeken. Ezek a beállítások a készülék vezérlőpultjáról konfigurálhatók.

Küldési visszaigazolás beállítása

Az **Értesítés** beállítást a **Levél küldés** funkcióhoz **Be** vagy **Ki** értékre konfigurálhatja. **Be** állapot esetén a képadatokkal együtt egy további adatmező is elküldésre kerül. Ezt a mezőt „MDN”-nek nevezzük.

MDN (Mail Disposition Notification):

Ez a mező kérdezi le az internetes fax/e-mail üzenet állapotát a kézbesítés után az SMTP (Simple Mail Transfer Protocol) átviteli rendszeren keresztül. Az üzenet fogadóállomásra való megérkezését követően ezek az adatok akkor kerülnek felhasználásra, amikor a készülék vagy a felhasználó olvassa, illetve kinyomtatja a fogadott internetes faxot vagy e-mailt. Például, ha az üzenetet megnyitják olvasásra vagy kinyomtatják, a fogadóállomás erről értesítést küld a küldő készüléknek, illetve felhasználónak.

A fogadóállomásnak támogatnia kell az MDN mezőt ahhoz, hogy értesítést tudjon küldeni, egyébként a kérést figyelmen kívül hagyja.

Fogadási visszaigazolás beállítása

A funkcióhoz három lehetséges beállítás adható meg: **Be**, **MDN** vagy **Ki**.

Fogadási értesítés „Be”

„Be” állapot esetén a feladó a sikeres üzenetfogadásról és -feldolgozásról sablonüzenetet kap. E sablonüzenet szövege a feladó által kért művelettől függ.

A visszaigazoló jelentés tartalma:

SIKERES: Fogadás <e-mail cím>

Fogadási értesítés „MDN”

„MDN” állapot esetén a feladó a fenti jelentést kapja, ha a küldő állomás az „MDN” mező küldésével kért megerősítést.

Fogadási értesítés „Ki”

Ki állapot esetén minden értesítés letiltódik, és a feladó a kéréstől függetlenül nem kap megerősítést.



Megjegyzés

A küldési visszaigazolás megfelelő fogadásához a következő beállításokat kell konfigurálni.

- **Feladó**
 - Kapcsolja be az értesítést a Küldési visszaigazolás területen.
 - A Fejléc beállításhoz (Küldési visszaigazolás) adjon meg **Mind** vagy **Tárgy+Küldő+Címzett** értéket.
- **Címzett**
 - Kapcsolja be az értesítést a Fogadási visszaigazolás területen.

Hibaüzenet

Ha az internetes fax küldése közben kézbesítési hiba történik, a levelező-kiszolgáló hibaüzenetet küld vissza a készüléknek, és ez nyomtatásra kerül. Ha levél fogadása közben lép fel hiba, szintén hibaüzenet nyomtatására kerül sor (Például: „A készülékre küldött üzenet nem TIFF-F formátumú volt.”).

A hibás üzenet fogadása akkor lehetséges, ha a Fejléc beállításhoz (Fogadási visszaigazolás) Mind vagy Tárgy+Küldő+Címzett értéket ad meg.

Szkennelés e-mailbe (E-mail kiszolgáló) – Áttekintés

Amikor a Szkennelés e-mailbe (E-mail kiszolgáló) funkciót választja, fekete-fehér vagy színes dokumentumokat szkennelhet és küldhet közvetlenül egy e-mail címre a készülékről. Fekete-fehér dokumentumoknál a PDF vagy TIFF, színeseknél pedig a PDF vagy JPEG formátumból választhat.



Megjegyzés

A Szkennelés e-mailbe (E-mail kiszolgáló) funkció SMTP/POP3 levelező-kiszolgáló-támogatást igényel. (Lásd *E-mail üzenet küldése felhasználói hitelesítéssel* című részt a(z) 68. oldalon!.)

A Szkennelés e-mailbe (E-mail kiszolgáló) használata

- 1 Helyezze a dokumentumot nyomtatott oldalával felfelé az ADF egységbe, illetve lefelé fordítva a beolvasó üvegére.
- 2 Nyomja meg a (SCAN (SZKENNEL)) gombot.
- 3 Nyomja meg a ▲ vagy ▼ gombot a Szken.e-mailbe kiválasztásához. Nyomja meg az OK gombot.
- 4 Nyomja meg a ▲ vagy ▼ gombot a Beállítás megv. kiválasztásához. Nyomja meg az OK gombot. Ha nem kell megváltoztatni a minőségi beállításokat, nyomja meg a ▲ vagy ▼ gombot az Írja be a címet lehetőség kiválasztásához. Nyomja meg az OK, majd folytassa a ⑨. lépéssel.
- 5 A ▲ vagy ▼ gombbal válassza ki a Színes, 100 dpi, Színes, 200 dpi, Színes 300 dpi, Színes 600 dpi, Szürke 100 dpi, Szürke 200 dpi, Szürke 300 dpi, FF 200 dpi vagy FF 200X100 dpi elemet. Nyomja meg az OK gombot. Ha a Színes, 100 dpi, Színes, 200 dpi, Színes 300 dpi, Színes 600 dpi, Szürke 100 dpi, Szürke 200 dpi vagy Szürke 300 dpi lehetőséget választja, folytassa a ⑥. lépéssel. Ha a FF 200 dpi vagy FF 200X100 dpi lehetőséget választja, folytassa a ⑦. lépéssel.
- 6 A ▲ vagy ▼ gombbal válassza a PDF formátum, Bizt. PDF, JPEG formátum vagy XPS lehetőséget. Nyomja meg az OK gombot, és folytassa a ⑧. lépéssel.
- 7 A ▲ vagy ▼ gombbal válassza ki a PDF formátum, Bizt. PDF vagy TIFF elemet. Nyomja meg az OK gombot, és folytassa a ⑨. lépéssel.



Megjegyzés

Ha a Bizt. PDF beállítást választja, a készülék egy 4 számjegyből (0–9) álló jelszó bevitelét kéri a fájlméret megadása előtt.

- 8 A ▲ vagy ▼ gombbal válassza ki a Kicsi, Közepes vagy Nagy elemet. Nyomja meg az OK gombot.

- 9 Az LCD kijelző kéri a cím megadását. Adja meg a célállomás e-mail címét a tárcsázó billentyűk segítségével vagy használja a Egygombos tárcsázás billentyűt, illetve a Gyorstárcsázási számot. Nyomja meg a **Start** gombot. A készülék elindítja a szkennelést.





Megjegyzés

Csak olyan Egygombos tárcsázás billentyűt vagy Gyorstárcsázási számot választhat, amelynél az e-mail cím szkennelési paraméterek a kiválasztott felbontásnak megfelelnek.

Egygombos tárcsázású vagy Gyorstárcsázási szám használata esetén

Emellett szkennelhet dokumentumot közvetlenül olyan címre is, amelyet Egygombos tárcsázás vagy Gyorstárcsázási számmal regisztrált. A dokumentum szkennelésekor a minőségre és a fájl típusra a Egygombos tárcsázás vagy Gyorstárcsázási mentés során regisztrált beállítások érvényesek. Csak az e-mail címmel regisztrált Egygombos tárcsázás vagy Gyorstárcsázási számokat lehet a Egygombos tárcsázás vagy Gyorstárcsázási módban való szkenneléshez használni. (Az internetes faxcímek nem használhatók.)

- 1 Helyezze a dokumentumot nyomtatott oldalával felfelé az ADF egységbe, illetve lefelé fordítva a beolvasó üvegére.
- 2 (Egygombos tárcsázás használata esetén) Nyomja meg a  (**SCAN (SZKENNEL)**) gombot. (Gyorstárcsázási szám használata esetén) Nyomja meg a  (**FAX**).
- 3 (Egygombos tárcsázás használata esetén) Válassza ki az Egygombos tárcsázás-t. (Gyorstárcsázási szám használata esetén) Válasszon egy Gyorstárcsázási számot.
- 4 Nyomja meg a **Start** gombot. A készülék elindítja a szkennelést.



Megjegyzés

Emellett elmentheti a szkennelés felbontását (szkennelési paraméterek) minden egyes olyan e-mail címre is, amelyet Egygombos tárcsázás vagy Gyorstárcsázási számmal regisztrált.

Áttekintés

A mai világban számtalan biztonsági fenyegetés jelenthet veszélyt hálózatra és a rajta áramló adatokra. A Brother készülékek a ma elérhető legújabb hálózatbiztonsági és titkosítási protokollokat alkalmazzák. Ezeket a hálózati szolgáltatásokat integrálhatja átfogó hálózatbiztonsági tervébe az adatok biztonsága és a készülékhez való jogosulatlan hozzáférés megakadályozása érdekében. Ez a fejezet azt írja le, hogyan kell beállítani őket.

A következő biztonsági szolgáltatásokat állíthatja be:

- E-mail üzenetek biztonságos küldése és fogadása (lásd az *E-mail biztonságos küldése* című részt a(z) 67. oldalon!)
- Biztonságos kezelés a BRAdmin Professional 3 (Windows®) használatával (lásd a *Biztonságos kezelés a BRAdmin Professional 3 (Windows®) használatával* című részt a(z) 69. oldalon!)



Megjegyzés

Javasoljuk, hogy tiltsa le az FTP és TFTP protokollokat. A készülék elérése ezeken a protokollokon keresztül nem biztonságos. (A protokoll-beállítások konfigurálásáról lásd *A gép beállításainak konfigurálása web alapú kezelő (webböngésző) használatával* című részt a(z) 49. oldalon!.) Ha letiltja az FTP-t, a Szkennelés FTP-re funkció is letiltódik.

E-mail biztonságos küldése

Konfiguráció web alapú kezelő (böngésző) használatával

A biztonságos, felhasználó-hitelesítéssel történő e-mail küldést a Web alapú kezelő képernyőjén tilthatja le.

- 1 Indítsa el a webböngészőt.
- 2 Írja be a „`http://nyomtató IP-címe/`” címet a böngészőbe (ahol a „nyomtató IP-címe” a nyomtató IP-címe).
 - Példák:
`http://192.168.1.2/`
- 3 Kattintson a **Network Configuration** (Hálózati beállítások) gombra.
- 4 Adja meg a felhasználónevet és a jelszót. Az alapértelmezett felhasználónév „**admin**”, az alapértelmezett jelszó pedig „**access**”.
- 5 Kattintson a **OK** gombra.
- 6 Kattintson a **Configure Protocol** (Protokoll konfigurálása) elemre.
- 7 Kattintson az **Advanced Setting** (Haladó beállítás) lehetőségre a **POP3/SMTP** elemnél, és győződjön meg arról, hogy a **POP3/SMTP** állapota **Enable** (Engedélyezés)-e.

- 8 Ezen az oldalon konfigurálhatja a **POP3/SMTP** beállításait.



Megjegyzés

- További információkért olvassa el a web alapú kezelés súgóját.
 - A tesztlevél elküldésével azt is ellenőrizheti, hogy az e-mail beállítások helyesek-e a konfigurálás után.
- 9 A beállítás után kattintson a **Submit** (Elküldés) gombra. Megjelenik az e-mail küldési beállítások tesztelésére szolgáló párbeszédpanel.
- 10 Ha szeretné tesztelni a jelenlegi beállításokat, kövesse a képernyőn megjelenő utasításokat.

E-mail üzenet küldése felhasználói hitelesítéssel

A készülék támogatja a POP SMTP előtt és az SMTP-AUTH módszereket az e-mailek hitelesítést igénylő levelező kiszolgálón keresztüli küldéséhez. Ezek a módszerek meggátolják, hogy a jogosulatlan felhasználók hozzáférjenek az e-mail kiszolgálóhoz. Ezen beállítások konfigurálásához használhatja a web alapú kezelőt, a BRAdmin Professional 3 és a Web BRAdmin alkalmazást (a DCP-7055W / DCP-7057W esetén nem elérhető). A POP SMTP előtt és az SMTP-AUTH módszerek e-mail értesítésekhez, e-mail jelentésekhez és internetes faxküldéshez használhatók.

E-mail kiszolgáló beállításai

Az SMTP hitelesítés beállításainak meg kell egyezniük az e-mail kiszolgáló által használt módszerrel. Az e-mail kiszolgáló beállításáról érdeklődjön a hálózati rendszergazdánál vagy az internetszolgáltatójánál.

Az **SMTP Server Authentication Method** (SMTP kiszolgáló-hitelesítési módszer) **SMTP-AUTH** (SMTP-hitelesítés) beállítását is engedélyeznie kell az SMTP kiszolgáló-hitelesítés bekapcsolásához.

SMTP beállítások

- Az SMTP portszámot a web alapú kezelő segítségével módosíthatja. Ez akkor hasznos, ha az ISP (internetszolgáltató) az „Outbound Port 25 Blocking (OP25B)” szolgáltatást használja.
- Ha az SMTP portszámot olyan számra módosítja, amelyet az internetszolgáltató használ az SMTP-kiszolgálóhoz (például az 587-es portot), akkor e-mailt tud majd küldeni a jelenleg használt SMTP-kiszolgálón keresztül.
- Mind a POP before SMTP, mind az SMTP-AUTH módszert használhatja, de az SMTP-AUTH használatát javasoljuk.
- Ha a POP before SMTP módszert választja SMTP kiszolgálóhitelesítési módként, konfigurálnia kell a POP3 beállításokat. Szükség esetén az APOP módszert is használhatja.

Biztonságos kezelés a BRAdmin Professional 3 (Windows®) használatával

A BRAdmin Professional biztonságos használata

- Határozottan javasoljuk, hogy a BRAdmin Professional 3 segédprogram vagy a Web BRAdmin legújabb verzióját használja (a DCP-7055W / DCP-7057W esetén nem elérhető), amely a következő helyről tölthető le: <http://solutions.brother.com/>. Ha a BRAdmin ¹ valamely régebbi verzióját használja a Brother eszközök kezeléséhez, a felhasználó hitelesítése nem lesz biztonságos.
- Ha el kívánja kerülni, hogy a BRAdmin ¹ korábbi verziói is hozzáférjenek a készülékhez, a web alapú kezelő segítségével le kell tiltania a BRAdmin ¹ korábbi verzióinak hozzáférését a **Configure Protocol** (Protokoll konfigurálása) oldalon az **SNMP Advanced Setting** (Haladó beállítás) lehetőségének használatával. (Lásd *A gép beállításainak konfigurálása web alapú kezelő (webböngésző) használatával* című részt a(z) 49. oldalon!)
- Ha a BRAdmin Professional 3 segédprogrammal régebbi nyomtatókiszolgálók vegyes csoportját ² és a nyomtatókiszolgálót is kezeli, javasoljuk, hogy használjon különböző jelszót minden csoporthoz. Ez biztosítja az új nyomtatókiszolgálókon a biztonság fenntartását.

¹ A BRAdmin Professional 2.80-as verziójánál, a Web BRAdmin 1.40-es verziójánál és a Macintosh rendszerre elérhető BRAdmin Light következőnél régebbi verziói: 1.10

² NC-2000 sorozat, NC-2100p, NC-3100h, NC-3100s, NC-4100h, NC-5100h, NC-5200h, NC-6100h, NC-6200h, NC-6300h, NC-6400h, NC-8000, NC-100h, NC-110h, NC-120w, NC-130h, NC-140w, NC-8100h, NC-9100h, NC-7100w, NC-7200w, NC-2200w

Áttekintés

Ez a fejezet ismerteti azon gyakori hálózati problémák megoldását, amelyek a Brother készülék használata közben felmerülhetnek. Ha a fejezet elolvasása után sem tudja megoldani a problémát, keresse fel a Brother Solutions Center webhelyt a következő címen: <http://solutions.brother.com/>.

A probléma meghatározása

A fejezet elolvasása előtt győződjön meg arról, hogy a következő elemek be vannak állítva.

Először ellenőrizze az alábbiakat:
A tápvezeték megfelelően van csatlakoztatva, és a Brother készülék be van kapcsolva.
A hozzáférési pont (vezeték nélküli hálózat esetén), útválasztó vagy elosztó be van kapcsolva, és villog rajta a kapcsolat jelzése.
Minden védőcsomagolást eltávolított a készülékről.
A festékkazetta és a dobegység megfelelően van beszerelve.
Az elő- és hátlap teljesen zárva van.
A papírtálcába megfelelően van behelyezve a papír.
(Vezetékes hálózatok esetén) A Brother készülékhez és az útválasztóhoz vagy elosztóhoz egy hálózati kábel biztonságosan csatlakoztatva van.

Látogassa meg az alábbi listán található oldalakat a megoldásért

- Nem tudom befejezni a vezeték nélküli hálózat beállítását. (Lásd: 71 oldal.)
- A Brother készülék nem található a hálózaton az MFL-Pro Suite telepítése során. (Lásd: 72 oldal.)
- A Brother készülék nem tud a hálózaton keresztül nyomtatni vagy szkennelni. (Lásd: 73 oldal.)
- A Brother készülék nem található a hálózaton a sikeres telepítés után sem. (Lásd: 73 oldal.)
- Biztonsági szoftvert használok. (Lásd: 76 oldal.)
- Ellenőrizni szeretném, hogy a hálózati eszközeim megfelelően működnek-e. (Lásd: 77 oldal.)


Nem tudom befejezni a vezeték nélküli hálózat beállítását.

Kérdés	Interfész	Megoldás
Megfelelőek a biztonsági beállításai (SSID/hálózati kulcs)?	vezeték nélküli hálózat	<ul style="list-style-type: none"> ■ Ellenőrizze újra, és válassza ki a megfelelő biztonsági beállításokat. <ul style="list-style-type: none"> • Lehetőséges, hogy a WLAN hozzáférési pont vagy útválasztó gyártójának neve vagy a modell száma az alapértelmezett biztonsági beállítás. • A biztonsági beállítások megtalálásáról a WLAN hozzáférési ponthoz vagy útválasztóhoz mellékelt útmutatóban talál további információt. • Lépjen kapcsolatba a hálózati rendszergazdával vagy a WLAN hozzáférési pont/útválasztó gyártójával. ■ Ha szeretné tudni, hogy mi az SSID és a hálózati kulcs, olvassa el az SSID-t, hálózati kulcsot és csatornákat bemutató <i>Biztonsági előírások és jogi nyilatkozatok</i> című témakört.
MAC-cím szűrést használ?	vezeték nélküli hálózat	Ellenőrizze, hogy a szűrőben engedélyezve van-e a Brother készülék MAC-címe. A MAC-címet a Brother készülék vezérlőpultján találhatja meg. (Lásd: <i>Funkciótáblázat és gyári alapbeállítások</i> című részt a(z) 38. oldalon!.)
A WLAN hozzáférési pont vagy útválasztó rejtett módban van? (nem szórja az SSID azonosítót)	vezeték nélküli hálózat	<ul style="list-style-type: none"> ■ Adja meg kézzel a helyes SSID nevet vagy hálózati kulcsot. ■ Ellenőrizze az SSID nevet vagy hálózati kulcsot a WLAN hozzáférési ponthoz/útválasztóhoz mellékelt útmutatóban, és állítsa be újra a vezeték nélküli hálózatot. (További információkért lásd <i>A készülék beállítása, ha az SSID azonosító szórása le van tiltva</i> című részt a(z) 17. oldalon!.)
A fentieket mind ellenőriztem és megpróbáltam, de még mindig nem tudom befejezni a vezeték nélküli beállítást. Tehetek még valamit?	vezeték nélküli hálózat	Használja a hálózati csatlakozás javítása eszközt. Lásd: <i>A Brother készülék nem tud a hálózaton keresztül nyomtatni vagy szkennelni. A Brother készülék nem található a hálózaton a sikeres telepítés után sem.</i> című részt a(z) 73. oldalon!.




A Brother készülék nem található a hálózaton az MFL-Pro Suite telepítése során.

Kérdés	Interfész	Megoldás
Biztonsági szoftvert használ?	vezetékes/ vezeték nélküli hálózat	<ul style="list-style-type: none"> ■ Válassza ezt a lehetőséget a Brother készülék ismételt kereséséhez a telepítő program párbeszédpaneljén. ■ Amikor az MFL-Pro Suite telepítése során megjelenik a biztonsági szoftver figyelmeztető üzenete, engedélyezze a hozzáférést. ■ További információ a biztonsági szoftvekről: <i>Biztonsági szoftvert használok.</i> című részt a(z) 76. oldalon!.
Túl messze helyezte el a Brother készülékét a WLAN hozzáférési ponttól vagy útválasztótól?	vezeték nélküli hálózat	A vezeték nélküli hálózat beállítása során a Brother készüléket a WLAN hozzáférési ponttól vagy útválasztótól körülbelül 1 méteren (3,3 lábon) belül helyezze el.
Van bármilyen akadály (például falak vagy bútorok) a készülék és a WLAN hozzáférési pont vagy útválasztó között?	vezeték nélküli hálózat	Helyezze akadálymentes helyre a Brother készülékét, vagy közelebb a WLAN hozzáférési ponthoz vagy útválasztóhoz.
Található vezeték nélküli számítógép, Bluetooth támogatással rendelkező eszköz, mikrohullámú sütő vagy vezeték nélküli digitális telefon a Brother készülék vagy a WLAN hozzáférési pont vagy útválasztó közelében?	vezeték nélküli hálózat	Helyezze távolabb az eszközöket a Brother készüléktől vagy a WLAN hozzáférési ponttól, ill. útválasztótól.



**A Brother készülék nem tud a hálózaton keresztül nyomtatni vagy szkennelni.
A Brother készülék nem található a hálózaton a sikeres telepítés után sem.**

Kérdés	Interfész	Megoldás
Biztonsági szoftvert használ?	vezetékes/ vezeték nélküli hálózat	Lásd: <i>Biztonsági szoftvert használók</i> . című részt a(z) 76. oldalon!.
Kapott a Brother készüléke elérhető IP-címet?	vezetékes/ vezeték nélküli hálózat	<ul style="list-style-type: none"> ■ Ellenőrizze az IP-címet és az alhálózati maszkot Ellenőrizze, hogy a számítógépe és a Brother készüléke IP-címe és alhálózati maszkja helyesen van-e beállítva, és ugyanazon a hálózaton található. Az IP-cím és az alhálózati maszk ellenőrzésével kapcsolatban kérdezze meg a hálózati rendszergazdát, vagy látogassa meg a Brother Solutions Center webhelyet a http://solutions.brother.com/ címen. ■ (Windows®) Ellenőrizze az IP-címet és az alhálózati maszkot a hálózati csatlakozás javítása eszközzel. Használja a hálózati csatlakozás javítása eszközt a Brother készülék hálózati beállításainak javításához. A megfelelő IP-címet és alhálózati maszkot fogja kiosztani. A hálózati csatlakozás javítása eszköz használatához kérdezze meg a részleteket a hálózati rendszergazdától, majd kövesse az alábbi lépéseket: <p> Megjegyzés</p> <ul style="list-style-type: none"> • (Windows® 2000 Professional/XP/XP Professional x64 Edition/Windows Vista®/Windows® 7 esetén) Rendszergazdai jogokkal kell bejelentkeznie. • Győződjön meg arról, hogy a készülék be van kapcsolva, és kapcsolódik a számítógéphez a hálózaton keresztül.

**A Brother készülék nem tud a hálózaton keresztül nyomtatni vagy szkennelni.
A Brother készülék nem található a hálózaton a sikeres telepítés után sem. (folytatás)**

Kérdés	Interfész	Megoldás
<p>Kapott a Brother készüléke elérhető IP-címet? (folytatás)</p>	<p>vezetékes/ vezeték nélküli hálózat</p>	<p>1 (Windows® 2000/XP, Windows Server® 2003/2008 esetén) Kattintson a Start gombra, a Minden program (Windows® 2000 esetén Programok), Kellékek és Windows Intéző, majd Sajátgép elemre.</p> <p>(Windows Vista®/Windows® 7 esetén) Kattintson a  gombra, majd a Számítógép elemre.</p> <p>2 Kattintson duplán a Helyi lemez (C:), Program Files vagy Programfájlok (x86) elemre (64 bites operációs rendszer esetén), majd a Brown02, Brother, BrotherNetTool.exe elemre a program futtatásához.</p> <p> Megjegyzés</p> <p>Amikor megjelenik a Felhasználói fiókok felügyelete képernyő, (Windows Vista® esetén) kattintson az Folytatás gombra. (Windows® 7 esetén) kattintson az Igen gombra.</p> <p>3 Kövesse a képernyőn megjelenő utasításokat.</p> <p>4 A hálózati konfigurációs lista kinyomtatásával ellenőrizze a diagnózist.</p> <p> Megjegyzés</p> <p>Ha a Status Monitor A Hálózati kapcsolat javító eszköz engedélyezése mezőjét bejelöli, akkor automatikusan elindul a hálózati csatlakozás javítása eszköz. Kattintson a jobb gombbal a Status Monitor képernyőjén, kattintson az Opciók, Részletek elemre, majd kattintson a Diagnosztika lapra. Ez nem ajánlott, ha a hálózati rendszergazda statikus IP-címet állított be, mivel automatikusan módosítja az IP-címet.</p> <p>Ha a készülék a hálózati csatlakozás javítása eszköz futtatása után sem kap megfelelő IP-címet és alhálózati maszkot, akkor kérjen információt a hálózati rendszergazdától, vagy látogassa meg a Brother Solutions Center webhelyet a http://solutions.brother.com/ címen.</p>

**A Brother készülék nem tud a hálózaton keresztül nyomtatni vagy szkennelni.
A Brother készülék nem található a hálózaton a sikeres telepítés után sem. (folytatás)**

Kérdés	Interfész	Megoldás
Sikertelen volt az előző nyomtatási feladat?	vezetékes/ vezeték nélküli hálózat	<ul style="list-style-type: none"> ■ Ha a sikertelen nyomtatási feladat még mindig a számítógép nyomtatási sorában van, akkor törölje. ■ Kattintson duplán a nyomtató ikonra a következő mappában, majd válassza a Nyomtatandó dokumentumok listájának törlése elemet a Nyomtató menüben: (Windows® 2000 esetén) Start, Beállítások, majd Nyomtatók. (Windows® XP esetén) Start és Nyomtatók és faxok. (Windows Vista®)  Vezérlőpult, Hardver és hang, majd Nyomtatók. (Windows® 7 esetén)  Eszközök és nyomtatók, majd Nyomtatók és faxok.
A Brother készülék vezeték nélküli képességekkel kapcsolódik a hálózathoz?	vezeték nélküli hálózat	<ul style="list-style-type: none"> ■ Nyomtassa ki a jelentést a vezeték nélküli kapcsolat állapotának ellenőrzéséhez. (További információ a nyomtatásról: <i>A WLAN-jelentés kinyomtatása (HL-2280DW, DCP-7055W, DCP-7057W, DCP-7070DW és MFC-7860DW)</i> című részt a(z) 37. oldalon!.) Ha a kinyomtatott WLAN jelentésen hibakód található, tekintse át a Hibaelhárítás című részt a <i>Gyors telepítési útmutatóban</i>. ■ Lásd: <i>A Brother készülék nem található a hálózaton az MFL-Pro Suite telepítése során.</i> című részt a(z) 72. oldalon!.
Ellenőriztem, és kipróbáltam a fent leírtakat, de a Brother készülék még mindig nem nyomtat vagy szkennel. Tehetek még valamit?	vezetékes/ vezeték nélküli hálózat	Távolítsa el, majd telepítse újra az MFL-Pro Suite programot.

Biztonsági szoftvert használók.

Kérdés	Interfész	Megoldás
Az Elfogadás lehetőséget választotta a biztonsági figyelmeztetés párbeszédpanelen az MFL-Pro Suite telepítése, az alkalmazások indítási folyamata vagy a nyomtatási/szkennelési szolgáltatás használata során?	vezetékes/ vezeték nélküli hálózat	Ha nem fogadta el a biztonsági figyelmeztetés párbeszédpanelét, akkor lehetséges, hogy a biztonsági szoftverének tűzfal funkciója nem engedélyezi a hozzáférést. Egyes biztonsági szoftverek biztonsági figyelmeztetés párbeszédpanel megjelenítése nélkül is megakadályozhatják a hozzáférést. A hozzáférés engedélyezéséhez kövesse a biztonsági szoftver útmutatását, vagy forduljon a gyártóhoz.
Szeretném tudni a szükséges portszámot a biztonsági szoftver beállításaihoz.	vezetékes/ vezeték nélküli hálózat	A Brother hálózati szolgáltatások a következő portszámokat használják: <ul style="list-style-type: none"> ■ Hálózati szkennelés → portszám: 54925 / protokoll: UDP ■ PC-FAX RX → portszám: 54926 / protokoll: UDP ■ Hálózati szkennelés/nyomtatás, PC-FAX RX, Távoli beállítás → portszám: 137 és 161 / protokoll: UDP ■ BRAdmin Light → portszám: 161 / protokoll: UDP A port megnyitásának részleteiért tekintse meg a biztonsági szoftver útmutatását, vagy forduljon a gyártóhoz.

Ellenőrizni szeretném, hogy a hálózati eszközeim megfelelően működnek-e.

Kérdés	Interfész	Megoldás
Be van kapcsolva a Brother készüléke, hozzáférési pontja vagy útválasztója, illetve a hálózati elosztó?	vezetékes/ vezeték nélküli hálózat	Győződjön meg arról, hogy a következő témakör minden útmutatását követte: <i>Először ellenőrizze az alábbiakat:</i> című részt a(z) 70. oldalon!.
Hol találok a Brother készülékem hálózati beállításait, például az IP-címet?	vezetékes/ vezeték nélküli hálózat	Nyomtassa ki a hálózati konfigurációs listát. Lásd: <i>A Hálózati konfigurációs lista kinyomtatása</i> című részt a(z) 36. oldalon!.
Hogyan ellenőrizhetem a Brother készülék csatlakozási állapotát?	vezetékes/ vezeték nélküli hálózat	Nyomtassa ki a hálózati konfigurációs listát és győződjön meg arról, hogy az Ethernet Link Status vagy Wireless Link Status állapota Link OK . Ha a Link Status állapota Link DOWN vagy Failed To Associate , kezdje újra a folyamatot. Ehhez lásd <i>Először ellenőrizze az alábbiakat:</i> című részt a(z) 70. oldalon!.
Tudja „pingelni” a Brother készülékét a számítógépről?	vezetékes/ vezeték nélküli hálózat	Pingelje a Brother készüléket a számítógépről az IP-cím vagy a csomópont nevének felhasználásával. <ul style="list-style-type: none"> ■ Sikeres → A Brother készülék megfelelően működik, és ugyanarra a hálózatra kapcsolódik, mint a számítógép. ■ Sikertelen → A Brother készülék nem arra a hálózatra kapcsolódik, amelyikre a számítógép. <p>(Windows® esetén) Kérdezze meg a hálózati rendszergazdát, és használja a hálózati csatlakozás javítása eszközt az IP-cím és az alhálózati maszk automatikus javításához. A hálózati csatlakozás javítása eszköz részleteiről lásd <i>(Windows®) Ellenőrizze az IP-címet és az alhálózati maszkot a hálózati csatlakozás javítása eszközzel. (Kapott a Brother készüléke elérhető IP-címet?)</i> című részt a(z) 73. oldalon!.</p> <p>(Macintosh esetén) Ellenőrizze, hogy az IP-cím és az alhálózati maszk megfelelően van-e beállítva. Lásd: <i>Ellenőrizze az IP-címet és az alhálózati maszkot, Kapott a Brother készüléke elérhető IP-címet?</i> című részt a(z) 73. oldalon!.</p>
A Brother készülék kapcsolódik a vezeték nélküli hálózathoz?	vezeték nélküli hálózat	Nyomtassa ki a jelentést a vezeték nélküli kapcsolat állapotának ellenőrzéséhez. (További információ a nyomtatásról: <i>A WLAN-jelentés kinyomtatása (HL-2280DW, DCP-7055W, DCP-7057W, DCP-7070DW és MFC-7860DW)</i> című részt a(z) 37. oldalon!.) Ha a kinyomtatott WLAN jelentésen hibakód található, tekintse át a Hibaelhárítás című részt a <i>Gyors telepítési útmutatóban</i> .
A fentieket mind ellenőriztem, és megpróbáltam, de még mindig fennállnak a problémák. Tehetek még valamit?	vezetékes/ vezeték nélküli hálózat	Tekintse meg a WLAN hozzáférési ponthoz/útválasztóhoz mellékelt útmutatást az SSID és a hálózati kulcs információiért, és állítsa be ennek megfelelően. Az SSID-ről és a hálózati kulcsról lásd <i>Megfelelőek a biztonsági beállításai (SSID/hálózati kulcs)? (Nem tudom befejezni a vezeték nélküli hálózat beállítását.)</i> című részt a(z) 71. oldalon!.

Támogatott protokollok és biztonsági szolgáltatások

Interfész	Ethernet	10/100BASE-TX
	Vezeték nélküli ¹	IEEE802.11b/g (Infrastruktúra mód / Ad-hoc mód)
Hálózat (közös)	Protokoll (IPv4)	ARP, RARP, BOOTP, DHCP, APIPA (Auto IP), WINS/NetBIOS névfeloldás, DNS feloldó, mDNS, LLNMR válaszadó, LPR/LPD, Custom Raw Port/Port9100, IPP, FTP-kiszolgáló, HTTP-kiszolgáló, TFTP-ügyfél és -kiszolgáló, SMTP-ügyfél, SNMPv1/v2c, ICMP, LLTD válaszadó, Web Services (nyomtatás),
	Protokoll (IPv6)	NDP, RA, DNS feloldó, mDNS, LLNMR válaszadó, LPR/LPD, Custom Raw Port/Port9100, IPP, FTP-kiszolgáló, HTTP-kiszolgáló, TFTP-ügyfél és -kiszolgáló, SMTP-ügyfél, SNMPv1/v2c, ICMPv6, LLTD válaszadó, Web Services (nyomtatás),
Hálózati biztonság	Vezetékes	APOP, POP SMTP előtt, SMTP-AUTH
	Vezeték nélküli ¹	APOP, POP SMTP előtt, SMTP-AUTH
Vezeték nélküli hálózati biztonság ¹		WEP 64/128 bites, WPA-PSK (TKIP/AES), WPA2-PSK (AES)

¹ HL-2280DW, DCP-7055W, DCP-7057W, DCP-7070DW és MFC-7860DW

B

Index

A

Ad-hoc mód	11
Ad-hoc mód	10
Alhálózati maszk	26
AOSS™	12, 13, 16, 28
APIPA	27

Á

Átjáró	26
--------------	----

B

BRAdmin Light	1, 3
BRAdmin Professional 3	1, 6, 69
Brother telepítő program	13
Brother telepítőprogram	12
Brother ügyfélszolgálati központ	4, 6
BRPrint Auditor	7

CS

Csomópont neve	26
----------------------	----

D

DNS-kiszolgáló	27
----------------------	----

E

Ethernet	27
----------------	----

GY

Gyári alapbeállítás	36
---------------------------	----

H

Hálózati beállítások visszaállítása	36
Hálózati csatlakozás javítása eszköz	73
Hálózati konfigurációs lista	36
Hyper Text Transfer Protocol	6

I

Illesztőprogram-telepítő varázsló	1
Infrastruktúra mód	9, 11
IP cím	26
IPv6	27

M

MAC-cím	4, 5, 6, 26, 29, 36
Műszaki adatok	78

O

Operációs rendszerek	1
----------------------------	---

P

PBC	12, 13, 16, 28
PIN módszer	28
PIN-módszer	15, 20
POP SMTP előtt	68

S

SMTP-AUTH	68
Status Monitor	1

T

Távoli beállítás	1
TCP/IP	25

V

Vertikális párosítás	1
Vezeték nélküli hálózat	8
Vezérlőpult	3

W

Web alapú kezelő (böngésző)	1, 6
Web alapú kezelő (HTTP)	6
Web BRAdmin	1, 7
Wi-Fi Protected Setup	12, 13, 16, 20, 28
WINS beállítás	26
WINS-kiszolgáló	26
WLAN jelentés	75, 77
WLAN-jelentés	37