



Servidor de Impressão Multifunções Ethernet On-board
Multiprotocolo e Servidor de impressão Multifunções sem fios

MANUAL DO UTILIZADOR DE REDE



Este Manual do Utilizador de Rede contém informações úteis sobre definições de rede com e sem fios, definições de segurança e definições de fax via Internet utilizando a máquina Brother. Inclui também informações sobre os protocolos suportados e sugestões de resolução de problemas detalhadas.

Para localizar informações básicas sobre a rede e funções de rede avançadas da máquina Brother, consulte o *Glossário de Rede*.

Para transferir o manual mais recente, visite o Brother Solutions Center em (<http://solutions.brother.com/>). Também pode transferir os controladores e utilitários mais recentes para a máquina, ler as secções de FAQ e as sugestões para resolução de problemas e saber mais sobre soluções de impressão especiais do Brother Solutions Center.

Definições de notas

Ao longo do Manual do Utilizador, são utilizados os seguintes ícones:

 IMPORTANTE	IMPORTANTE indica uma situação potencialmente perigosa que pode resultar em acidentes com danos exclusivamente materiais ou perda da funcionalidade do produto.
 Nota	Notas sobre como enfrentar situações que possam surgir ou sugestões sobre o funcionamento da operação com outras funcionalidades.

IMPORTANTE

- A utilização deste produto só está aprovada no país onde foi efectuada a aquisição. Não utilize este produto fora do país onde o adquiriu, pois pode violar os regulamentos relativos a telecomunicações sem fios e a potência eléctrica no país em questão.
- Neste documento, Windows® XP representa o Windows® XP Professional, Windows® XP Professional x64 Edition e Windows® XP Home Edition.
- Neste documento, Windows Server® 2003 representa o Windows Server® 2003 e Windows Server® 2003 x64 Edition.
- Neste documento, Windows Server® 2008 representa o Windows Server® 2008 e Windows Server® 2008 R2.
- No presente documento, Windows Vista® representa todas as edições do Windows Vista®.
- No presente documento, Windows® 7 representa todas as edições do Windows® 7.
- Nem todos os modelos estão disponíveis em todos os países.

Índice

1	Introdução	1
	Funcionalidades de rede	1
	Outras funcionalidades de rede.....	2
2	Alterar as definições de rede da máquina	3
	Como alterar as definições de rede da máquina (endereço IP, máscara de sub-rede e gateway)	3
	Utilizar o painel de controlo	3
	Utilizar o utilitário BRAdmin Light	3
	Outros utilitários de gestão	6
	Gestão baseada na web (browser web).....	6
	Utilitário BRAdmin Professional 3 (Windows®)	6
	Web BRAdmin (Windows®) (Não disponível para DCP-7055W e DCP-7057W)	7
	BRPrint Auditor (Windows®).....	7
3	Configurar a sua máquina para uma rede sem fios (para HL-2280DW, DCP-7055W, DCP-7057W, DCP-7070DW e MFC-7860DW)	8
	Descrição geral.....	8
	Tabela passo-a-passo para configuração de rede sem fios.....	9
	Para o modo de infra-estrutura.....	9
	Para o modo ad-hoc	10
	Confirmar o ambiente de rede	11
	Ligação a um computador com um ponto de acesso WLAN/router na rede (modo de infra-estrutura).....	11
	Ligação a um computador com capacidade para comunicações sem fios, sem um ponto de acesso WLAN/router na rede (modo ad-hoc).....	11
	Confirmar o método de configuração de rede sem fios.....	12
	Configuração utilizando o Assistente de Configuração do painel de controlo da máquina para configurar a sua máquina para uma rede sem fios (recomendado).....	12
	Configurar utilizando WPS ou AOSS™ no menu do painel de controlo para configurar a máquina para uma rede sem fios (Configuração do botão de premir) (apenas modo de infra-estrutura) ...	12
	Configuração utilizando a aplicação de instalação da Brother incluída no CD-ROM para configurar a sua máquina para uma rede sem fios	13
	Configuração utilizando o método PIN de Wi-Fi Protected Setup para configurar a máquina para uma rede sem fios (apenas modo de infra-estrutura)	15
	Configurar a sua máquina para uma rede sem fios (para o modo de infra-estrutura e o modo ad-hoc).....	16
	Utilizar o Assistente de Configuração a partir do painel de controlo	16
	Utilizar WPS ou AOSS™ a partir do menu do painel de controlo para configurar a máquina para uma rede sem fios (Configuração do botão de premir).....	16
	Configurar a máquina quando o SSID não for difundido.....	17
	Utilizar o programa de instalação da Brother incluído no CD-ROM para configurar a sua máquina para uma rede sem fios	20
	Utilizar o Método PIN do Wi-Fi Protected Setup	20

4	Configuração sem fios utilizando a aplicação de instalação da Brother (Para HL-2280DW, DCP-7055W, DCP-7057W, DCP-7070DW e MFC-7860DW)	22
	Antes de configurar as definições sem fios	22
	Configurar as definições sem fios.....	22
5	Configuração do painel de controlo	25
	Menu Rede	25
	TCP/IP	25
	Ethernet (apenas rede com fios)	27
	Estado (para DCP-7065DN, MFC-7360N, MFC-7460DN e MFC-7860DN)/Estado da rede com fios (para HL-2280DW, DCP-7070DW e MFC-7860DW)	28
	Assistente de configuração (apenas rede sem fios).....	28
	WPS ou AOSS™ (apenas rede sem fios)	28
	Código WPS c/ PIN (apenas rede sem fios)	28
	Estado da WLAN (apenas rede sem fios)	28
	Endereço MAC	29
	Rep. Predefin. (para HL-2280DW, DCP-7070DW e MFC-7860DW)	29
	Rede Ligada (para HL-2280DW, DCP-7070DW e MFC-7860DW)	29
	WLAN Activa (para HL-2280DW, DCP-7055W, DCP-7057W, DCP-7070DW e MFC-7860DW).....	29
	E-mail / IFAX (para MFC-7460DN, MFC-7860DN e MFC-7860DW (se transferir IFAX))	29
	Como configurar uma nova predefinição para a função Digitalizar para E-mail (servidor de e-mail) (MFC-7460DN, MFC-7860DN e MFC-7860DW (se transferir IFAX))	32
	Digitalizar para FTP (para MFC-7460DN, MFC-7860DN e MFC-7860DW)	32
	Fax para servidor (MFC-7460DN, MFC-7860DN e MFC-7860DW: disponível para transferência)	33
	Horário	35
	Repôr as predefinições de fábrica de rede	36
	Imprimir a Lista de configurações de rede.....	36
	Imprimir o relatório WLAN (para HL-2280DW, DCP-7055W, DCP-7057W, DCP-7070DW e MFC-7860DW)	37
	Tabela de funções e predefinições de fábrica	38
	DCP-7055W e DCP-7057W	38
	DCP-7065DN, MFC-7360N, MFC-7460DN e MFC-7860DN	40
	HL-2280DW, DCP-7070DW e MFC-7860DW	42
	MFC-7460DN, MFC-7860DN e MFC-7860DW (se transferir IFAX)	46
6	Gestão baseada na web	48
	Descrição geral.....	48
	Como configurar as definições da máquina utilizando a gestão baseada na web (web browser)	48
	Informações de palavra-passe	49
	Secure Function Lock 2.0 (Para MFC-7860DN e MFC-7860DW).....	50
	Como configurar as definições do Secure Function Lock 2.0 utilizando a gestão baseada na web (web browser)	50
	Alterar a configuração de Digitalizar para FTP utilizando um browser web (para MFC-7460DN, MFC-7860DN e MFC-7860DW).....	53

7	Fax via Internet (para MFC-7460DN, MFC-7860DN e MFC-7860DW: disponível para transferência)	54
	Descrição geral Fax via Internet.....	54
	Informação importante sobre Fax via Internet.....	55
	Como utilizar o Fax via Internet.....	56
	Enviar um Fax via Internet.....	56
	Receber E-mail ou Fax via Internet.....	57
	Opções de Fax via Internet opcionais.....	59
	Reencaminhar mensagens de e-mail e fax recebidas.....	59
	Distribuição de retransmissão.....	59
	E-mail de verificação de TX.....	62
	E-mail de erro.....	63
	Descrição geral Digitalizar para E-mail (Servidor de e-mail).....	64
	Como utilizar Digitalizar para E-mail (Servidor de e-mail).....	64
	Utilizar um número Marcação de Um Toque ou Marcação rápida.....	65
8	Funcionalidades de segurança	66
	Descrição geral.....	66
	Enviar um e-mail em segurança.....	66
	Configuração utilizando a gestão baseada na web (browser web).....	66
	Enviar um e-mail com autenticação de utilizadores.....	67
	Gestão segura utilizando o BRAdmin Professional 3 (Windows®).....	68
	Utilizar BRAdmin Professional em segurança.....	68
9	Resolução de problemas	69
	Descrição geral.....	69
	Identificar o problema.....	69
A	Anexo A	77
	Protocolos e funcionalidades de segurança suportados.....	77
B	Índice remissivo	78

Funcionalidades de rede

A máquina Brother pode ser partilhada numa rede com fios Ethernet 10/100 MB ou numa rede sem fios Ethernet IEEE 802.11b/g, utilizando o servidor de impressão em rede interno. O servidor de impressão suporta várias funções e métodos de ligação, consoante o sistema operativo que estiver a utilizar numa rede com suporte para TCP/IP. A seguinte tabela mostra as funcionalidades e ligações de rede suportadas em cada sistema operativo.



Nota

Embora a máquina da Brother possa ser utilizada tanto numa rede com fios como numa rede sem fios, só pode utilizar um método de ligação de cada vez.

Sistemas operativos	Windows® 2000/XP Windows Vista® Windows® 7	Windows Server® 2003/2008	Mac OS X 10.4.11 - 10.6.x
Impressão	✓	✓	✓
Digitalização Consulte <i>Manual do Utilizador de Software</i> .	✓		✓
Enviar PC Fax ¹ Consulte <i>Manual do Utilizador de Software</i> .	✓		✓
Recepção PC Fax ¹ Consulte <i>Manual do Utilizador de Software</i> .	✓		
BRAdmin Light Consulte página 3.	✓	✓	✓
BRAdmin Professional 3 ² Consulte página 6.	✓	✓	
Web BRAdmin ^{2 3} Consulte página 7.	✓	✓	
Gestão baseada na web (browser web) Consulte página 48.	✓	✓	✓
Configuração Remota ¹ Consulte <i>Manual do Utilizador de Software</i> .	✓		✓
Status Monitor Consulte <i>Manual do Utilizador de Software</i> .	✓		✓
Assistente de instalação do controlador	✓	✓	
Emparelhamento vertical Consulte <i>Glossário de Rede</i> .	✓ ⁴		

¹ Não disponível para modelos DCP.

² Os utilitários BRAdmin Professional 3 e Web BRAdmin podem ser transferidos a partir do site <http://solutions.brother.com/>.

³ Não disponível para DCP-7055W / DCP-7057W.

⁴ Apenas Windows® 7.

Outras funcionalidades de rede

Fax via Internet (MFC-7460DN, MFC-7860DN e MFC-7860DW: disponível para transferência)

O fax via Internet (IFAX) permite enviar e receber documentos de fax utilizando a Internet como mecanismo de transporte. (Consulte *Fax via Internet (para MFC-7460DN, MFC-7860DN e MFC-7860DW: disponível para transferência)* na página 54.)

Para utilizar esta função, transfira o software necessário a partir do nosso sítio web, o Brother Solutions Center (<http://solutions.brother.com/>). Antes de utilizar esta função, tem de configurar as definições da máquina necessárias através do painel de controlo da máquina. Para mais informações, consulte *Fax via Internet (para MFC-7460DN, MFC-7860DN e MFC-7860DW: disponível para transferência)* na página 54.

Segurança

A sua máquina Brother utiliza alguns dos protocolos de segurança de rede e encriptação mais recentes. (Consulte *Funcionalidades de segurança* na página 66.)

Fax para servidor (MFC-7460DN, MFC-7860DN e MFC-7860DW: disponível para transferência)

A função Fax para servidor permite que a máquina digitalize um documento e o envie através da rede para um servidor de fax separado. (Consulte *Fax para servidor (MFC-7460DN, MFC-7860DN e MFC-7860DW: disponível para transferência)* na página 33.)

Para utilizar esta função, transfira o software necessário a partir do nosso sítio web, o Brother Solutions Center (<http://solutions.brother.com/>). Antes de utilizar esta função, tem de configurar as definições da máquina necessárias através do painel de controlo da máquina. Para mais informações, consulte *Fax via Internet (para MFC-7460DN, MFC-7860DN e MFC-7860DW: disponível para transferência)* na página 54.

Secure Function Lock 2.0 (Para MFC-7860DN e MFC-7860DW)

O Secure Function Lock 2.0 permite aumentar a segurança restringindo a utilização de funções. (Consulte *Secure Function Lock 2.0 (Para MFC-7860DN e MFC-7860DW)* na página 50.)

Como alterar as definições de rede da máquina (endereço IP, máscara de sub-rede e gateway)

Utilizar o painel de controlo

Pode configurar a máquina para funcionar numa rede utilizando o menu **Rede** do painel de controlo. (Consulte *Configuração do painel de controlo* na página 25.)

Utilizar o utilitário BRAdmin Light

O utilitário BRAdmin Light foi concebido para a configuração inicial de dispositivos Brother ligados em rede. Com este utilitário também pode procurar produtos Brother num ambiente TCP/IP, consultar o estado dos dispositivos e configurar definições básicas de rede como, por exemplo, o endereço IP.

Instalar o BRAdmin Light

■ Windows®

- 1 Certifique-se de que a máquina está ligada.
- 2 Ligue o computador. Feche qualquer aplicação que esteja a executar antes de iniciar a configuração.
- 3 Insira o CD-ROM fornecido na unidade do CD-ROM. O ecrã de abertura aparecerá automaticamente. Se aparecer o ecrã de selecção do modelo, escolha a sua máquina. Se aparecer o ecrã de selecção do idioma, escolha o idioma pretendido.
- 4 Aparecerá o ecrã principal do CD-ROM. Clique em **Utilitários de rede**.
- 5 Clique em **BRAdmin Light** e siga as instruções que aparecem no ecrã.

■ Macintosh

O software BRAdmin Light será instalado automaticamente quando instalar o controlador da impressora. Se já tiver instalado o controlador da impressora, não terá de instalar novamente o BRAdmin Light.

Definir o endereço IP, a máscara de sub-rede e a gateway utilizando o BRAdmin Light



Nota

- Pode transferir o utilitário Brother BRAdmin Light mais recente a partir de <http://solutions.brother.com/>.
- Se necessitar de uma solução mais avançada para gestão de máquinas, utilize a versão mais recente do utilitário BRAdmin Professional 3, que poderá transferir a partir de <http://solutions.brother.com/>. Este utilitário está disponível apenas para utilizadores de Windows®.
- Se estiver a utilizar uma função de firewall de aplicações anti-spyware ou antivírus, desactive-a temporariamente. Quando tiver a certeza de que pode imprimir, reactive a aplicação.
- Nome do nó: o nome do nó aparece na janela do BRAdmin Light actual. O nome do nó predefinido do servidor de impressão na máquina é "BRNxxxxxxxxxxxx" para uma rede com fios ou "BRWxxxxxxxxxxxx" para uma rede sem fios. ("xxxxxxxxxxxx" é o endereço MAC/endereço Ethernet da máquina.)
- A palavra-passe predefinida para os servidores de impressão Brother é "**access**".

1 Inicie o utilitário BRAdmin Light.

■ Windows®

Clique em **Iniciar / Todos os programas**¹ / **Brother / BRAdmin Light / BRAdmin Light**.

¹ **Programas** para utilizadores de Windows® 2000

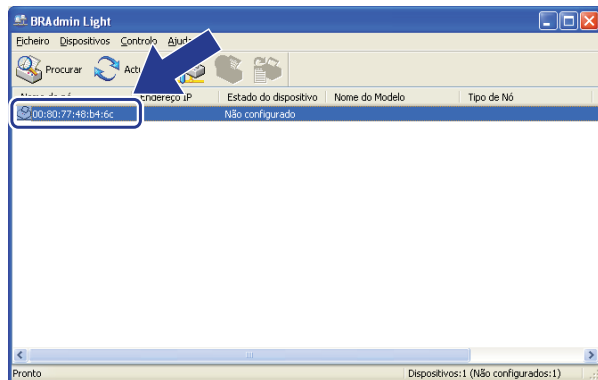
■ Macintosh

Clique duas vezes em **Macintosh HD** (Disco rígido Macintosh) (disco de inicialização) / **Library** (Biblioteca) / **Printers** (Impressoras) / **Brother / Utilities** (Utilitários) / ficheiro **BRAdmin Light.jar**.

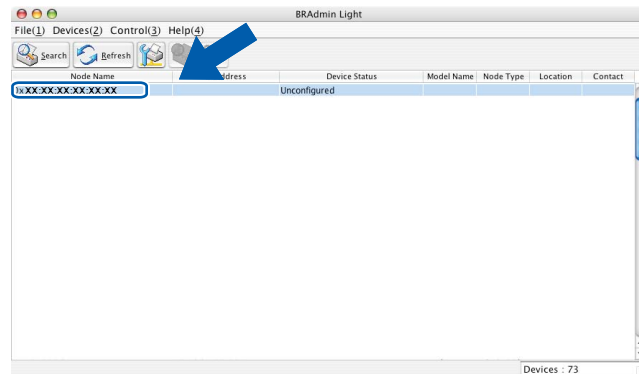
2 O BRAdmin Light procurará automaticamente novos dispositivos.

- 3 Clique duas vezes no dispositivo não configurado.

Windows®



Macintosh



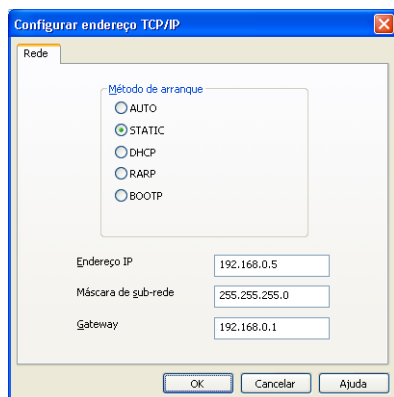
2

Nota

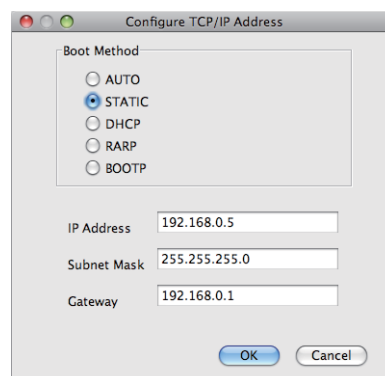
- Se o servidor de impressão estiver configurado para as predefinições de fábrica (se não está a utilizar um servidor DHCP/BOOTP/RARP), o dispositivo aparecerá como **Não configurado / Unconfigured** no ecrã do utilitário BRAdmin Light.
- Poderá encontrar o nome do nó e o endereço MAC (endereço Ethernet) imprimindo a Lista de configurações de rede. (Consulte *Imprimir a Lista de configurações de rede* na página 36 para obter informações sobre como imprimir a Lista de configurações de rede no seu servidor de impressão.) É também possível encontrar o nome do nó e o endereço MAC no painel de controlo. (Consulte *Capítulo 5: Configuração do painel de controlo*.)

- 4 Seleccione **STATIC** (Estático) em **Método de arranque / Boot Method**. Introduza o **Endereço IP / IP Address**, **Máscara de sub-rede / Subnet Mask** e **Gateway** (se necessário) do servidor de impressão.

Windows®



Macintosh



- 5 Clique em **OK**.
- 6 Clique no endereço IP correctamente configurado e verá o servidor de impressão Brother na lista de dispositivos.

Outros utilitários de gestão

A máquina Brother dispõe dos seguintes utilitários de gestão para além do utilitário BRAdmin Light. Pode alterar as definições de rede recorrendo a estes utilitários.

Gestão baseada na web (browser web)

Pode utilizar um browser web padrão para alterar as definições do servidor de impressão utilizando HTTP (Hyper Text Transfer Protocol). (Consulte *Como configurar as definições da máquina utilizando a gestão baseada na web (web browser)* na página 48.)

Utilitário BRAdmin Professional 3 (Windows®)

O BRAdmin Professional 3 é um utilitário para uma gestão mais avançada de dispositivos Brother ligados em rede. Com este utilitário, pode procurar produtos Brother na sua rede e visualizar o estado dos dispositivos através de uma janela com um estilo idêntico ao do Explorador, de fácil leitura e que muda de cor para identificar o estado de cada dispositivo. Pode configurar definições de rede e de dispositivos, bem como actualizar o firmware de um dispositivo a partir de um computador com Windows® na sua LAN (rede local). O BRAdmin Professional 3 consegue também registar a actividade dos dispositivos Brother na rede e exportar os dados de registo em formato HTML, CSV, TXT ou SQL.

Os utilizadores que pretendam monitorizar as máquinas ligadas localmente podem instalar o software Print Auditor Client no PC cliente. Este utilitário permite monitorizar as máquinas que estão ligadas a um PC cliente através da interface USB ou paralela a partir do BRAdmin Professional 3.

Para obter mais informações e transferir o utilitário, visite-nos em <http://solutions.brother.com/>.



Nota

- Utilize a versão mais recente do utilitário BRAdmin Professional 3, que poderá transferir a partir de <http://solutions.brother.com/>. Este utilitário está disponível apenas para utilizadores de Windows®.
 - Se estiver a utilizar uma função de firewall de aplicações anti-spyware ou antivírus, desactive-a temporariamente. Quando tiver a certeza de que pode imprimir, configure as definições do software seguindo as instruções.
 - Nome do nó: o nome do nó de cada dispositivo Brother na rede aparece no utilitário BRAdmin Professional 3. O nome do nó predefinido é "BRNxxxxxxxxxxxx" para uma rede com fios ou "BRWxxxxxxxxxxxx" para uma rede sem fios. ("xxxxxxxxxxxx" é o endereço MAC/endereço Ethernet da máquina.)
-

Web BRAdmin (Windows®) (Não disponível para DCP-7055W e DCP-7057W)

O Web BRAdmin é um utilitário de gestão de dispositivos Brother ligados em rede. Com este utilitário pode procurar produtos Brother na sua rede, consultar o estado dos dispositivos e configurar definições de rede.

Ao contrário do BRAdmin Professional 3, concebido exclusivamente para Windows®, o Web BRAdmin é um utilitário de servidor que pode ser acedido a partir de qualquer PC cliente com um web browser que suporte JRE (Java Runtime Environment). Ao instalar o utilitário de servidor Web BRAdmin num computador com IIS¹, os administradores podem ligar-se ao servidor Web BRAdmin, via browser web e, em seguida, comunicar com o dispositivo.

Para obter mais informações e transferir o utilitário, visite-nos em <http://solutions.brother.com/>.

¹ Internet Information Server 4.0 ou Internet Information Services 5.0 / 5.1 / 6.0 / 7.0

BRPrint Auditor (Windows®)

O software BRPrint Auditor proporciona às máquinas ligadas localmente as potencialidades de monitorização das ferramentas de gestão de rede da Brother. Este utilitário permite que um computador cliente recolha informações de utilização e estado a partir de uma máquina Brother ligada através da interface paralela ou USB. O BRPrint Auditor pode, em seguida, transmitir estas informações a um outro computador da rede com o BRAdmin Professional 3 ou o Web BRAdmin 1.45 ou superior (não disponível para DCP-7055W e DCP-7057W). Desta forma, o administrador pode verificar itens como contagem de páginas, estado do toner e do tambor e a versão do firmware. Além de comunicar com aplicações de gestão de rede da Brother, este utilitário consegue enviar por E-mail as informações de utilização e estado directamente para um endereço de E-mail predefinido num formato de ficheiro CSV ou XML (é necessário suporte de SMTP Mail). O utilitário BRPrint Auditor suporta também a notificação por E-mail para comunicar condições de aviso ou de erro.

Configurar a sua máquina para uma rede sem fios (para HL-2280DW, DCP-7055W, DCP-7057W, DCP-7070DW e MFC-7860DW)

Descrição geral

Para ligar a sua máquina à sua rede sem fios, recomendamos que siga os passos em *Guia de Instalação Rápida* utilizando WPS ou AOSS™ (Configuração do botão de premir). Utilizando este método, pode facilmente ligar a máquina à rede sem fios.

Leia este capítulo para saber mais sobre métodos adicionais sobre como configurar as definições da rede sem fios. Para obter informações sobre as definições de TCP/IP, consulte *Como alterar as definições de rede da máquina (endereço IP, máscara de sub-rede e gateway)* na página 3.



Nota

- Para obter os melhores resultados em impressões do dia-a-dia, coloque a máquina Brother o mais perto possível do ponto de acesso WLAN/router, com o mínimo de obstáculos entre os dois. Se houver objectos de grandes dimensões ou paredes entre os dois dispositivos, ou se houver interferências de outros dispositivos eléctricos, a velocidade de transferência dos dados dos seus documentos poderá ser afectada.

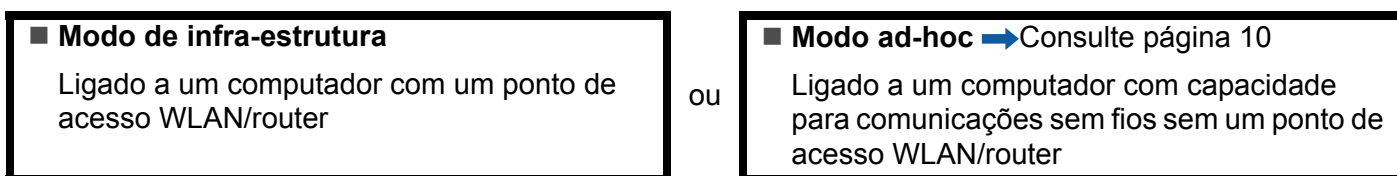
Devido a estes factores, a ligação sem fios poderá não ser o melhor método para todos os tipos de documentos e aplicações. Se estiver a imprimir ficheiros grandes, como documentos com várias páginas de texto e gráficos, talvez seja preferível escolher uma ligação Ethernet com fios, para uma transferência de dados mais rápida, ou uma ligação USB, para atingir a maior velocidade de comunicação.

- Embora a máquina da Brother possa ser utilizada tanto numa rede com fios como numa rede sem fios, só pode utilizar um método de ligação de cada vez.
- Antes de efectuar as definições da rede sem fios, necessita de saber o seu nome de rede (SSID, ESSID) e a chave de rede.

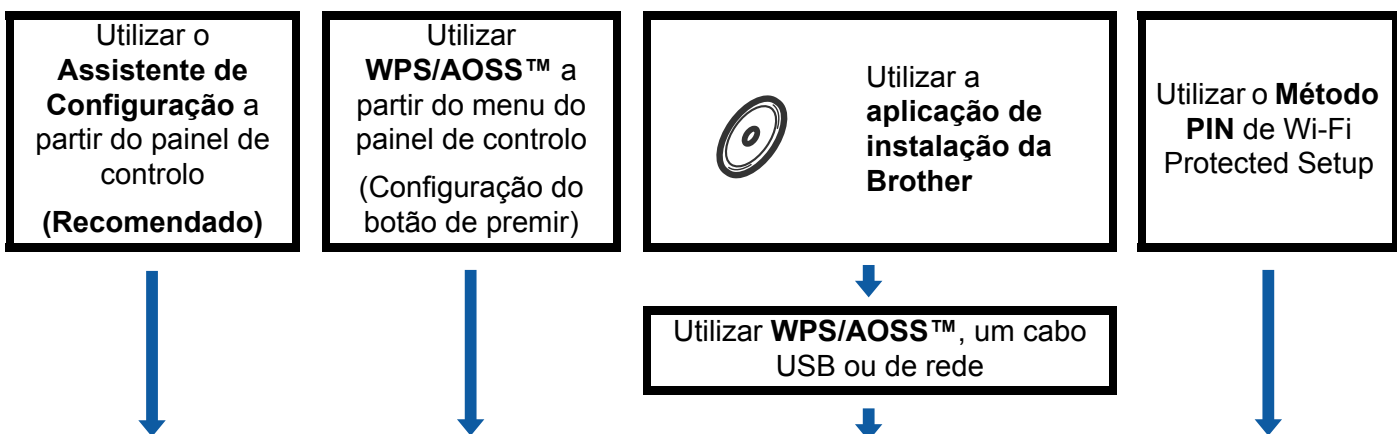
Tabela passo-a-passo para configuração de rede sem fios

Para o modo de infra-estrutura

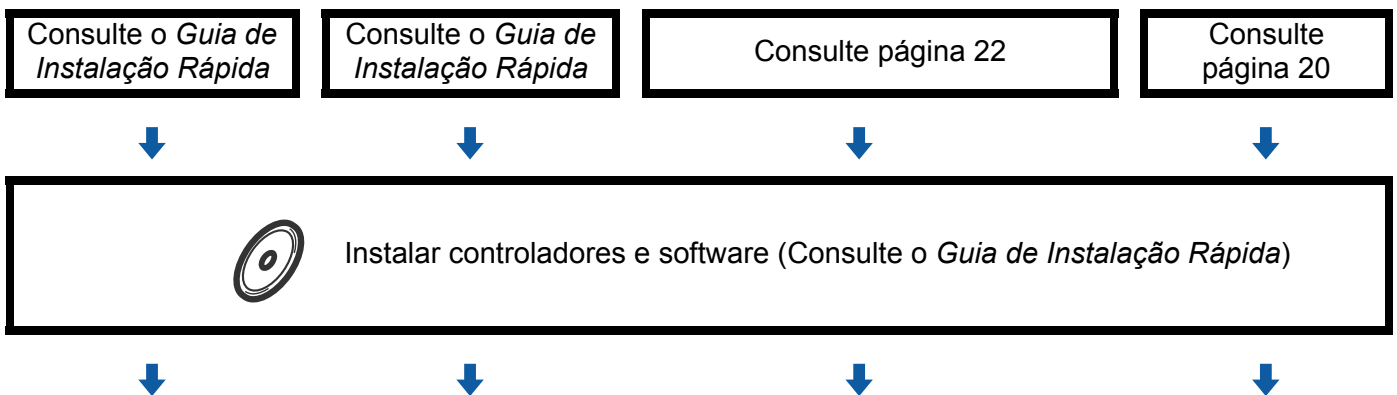
- 1 Confirmar o ambiente de rede. Consulte página 11.



- 2 Confirmar o método de configuração de rede sem fios. Consulte página 12.



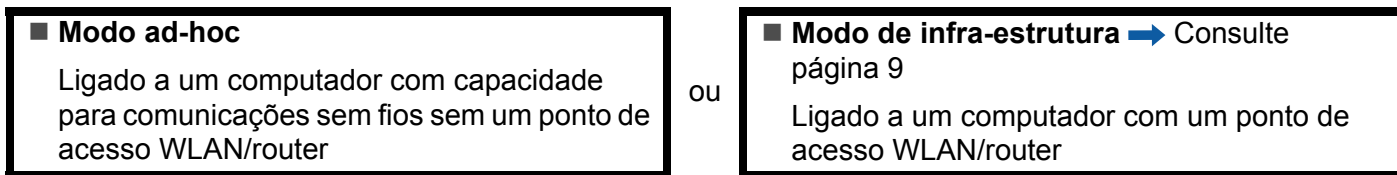
- 3 Configurar a sua máquina para uma rede sem fios. Consulte página 16.



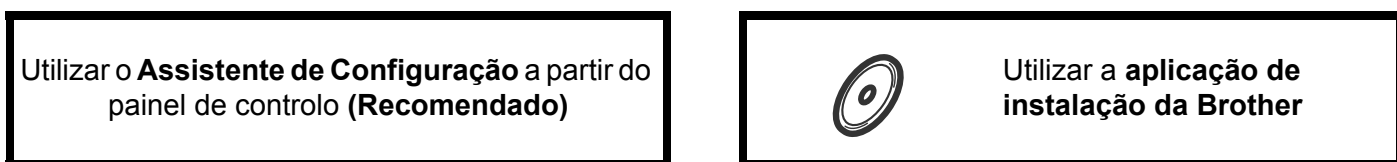
- OK! A configuração sem fios e a instalação do controlador da impressora foi concluída.

Para o modo ad-hoc

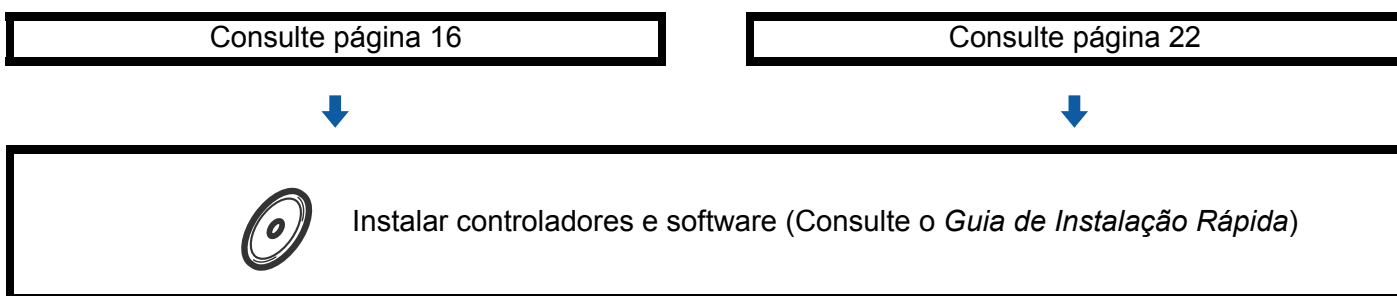
- 1 Confirmar o ambiente de rede. Consulte página 11.




- 2 Confirmar o método de configuração de rede sem fios. Consulte página 12.



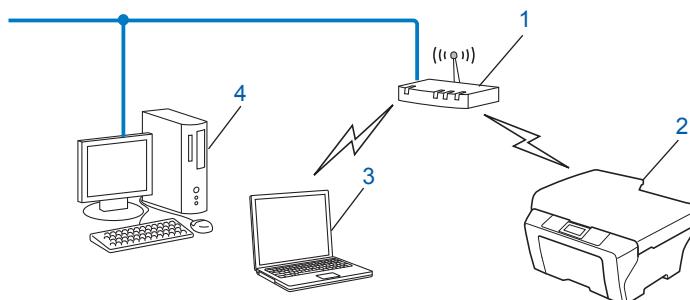
- 3 Configurar a sua máquina para uma rede sem fios. Consulte página 16.



-  A configuração sem fios e a instalação do controlador da impressora foi concluída.

Confirmar o ambiente de rede

Ligação a um computador com um ponto de acesso WLAN/router na rede (modo de infra-estrutura)



1 Ponto de acesso WLAN/router¹

¹ Se o seu computador suportar Intel® MWT (My WiFi Technology), pode utilizá-lo como ponto de acesso suportado do Wi-Fi Protected Setup.

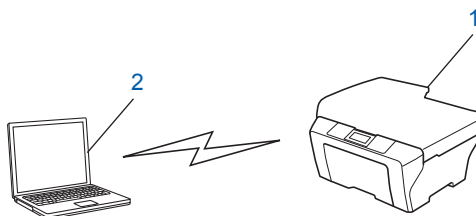
2 Máquina de rede sem fios (a sua máquina)

3 Computador com capacidade para comunicações sem fios ligado ao ponto de acesso WLAN/router

4 Computador com fios que não tem capacidade para comunicação sem fios ligado a um ponto de acesso WLAN/router com um cabo de rede

Ligação a um computador com capacidade para comunicações sem fios, sem um ponto de acesso WLAN/router na rede (modo ad-hoc)

Este tipo de rede não tem um ponto de acesso WLAN/router central. Os clientes sem fios comunicam directamente entre si. Quando a máquina sem fios da Brother (a sua máquina) está ligada a esta rede, recebe todos os trabalhos de impressão directamente do computador que envia os dados de impressão.



1 Máquina de rede sem fios (a sua máquina)

2 Computador com capacidade para comunicações sem fios



Nota

Não garantimos a ligação de rede sem fios com produtos do Windows Server® no modo ad-hoc.

Confirmar o método de configuração de rede sem fios

Existem quatro métodos para configurar a máquina para uma rede sem fios. Utilize o Assistente de Configuração a partir do painel de controlo (recomendado), WPS/AOSS™ (Configuração do botão de premir) a partir do menu do painel de controlo, a aplicação de instalação Brother no CD-ROM ou o método PIN de Wi-Fi Protected Setup. O processo de configuração será diferente consoante o ambiente da rede.

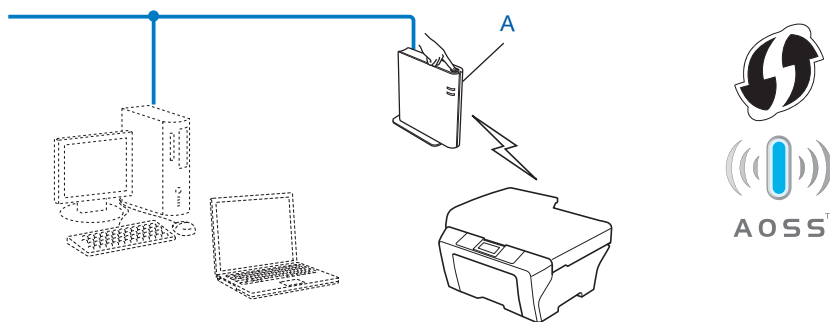
3

Configuração utilizando o Assistente de Configuração do painel de controlo da máquina para configurar a sua máquina para uma rede sem fios (recomendado)

Pode utilizar o painel de controlo da máquina para configurar as definições de rede sem fios. Ao utilizar a função `Assis.Configur` do painel de controlo, pode facilmente ligar a sua máquina Brother à rede sem fios. **Deve conhecer as definições da rede sem fios antes de continuar esta instalação.**

Configurar utilizando WPS ou AOSS™ no menu do painel de controlo para configurar a máquina para uma rede sem fios (Configuração do botão de premir) (apenas modo de infra-estrutura)

Recomendamos que utilize WPS ou AOSS™ a partir do menu do painel de controlo para configurar as definições de rede sem fios se o seu ponto de acesso WLAN/router (A) suportar Wi-Fi Protected Setup (PBC¹) ou AOSS™.



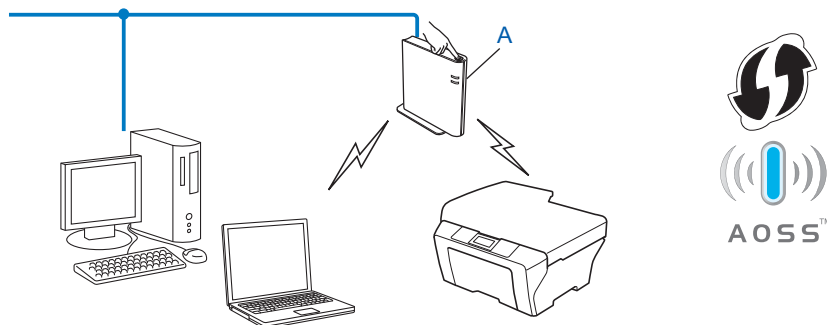
¹ Configuração do botão de premir

Configuração utilizando a aplicação de instalação da Brother incluída no CD-ROM para configurar a sua máquina para uma rede sem fios

Pode igualmente utilizar a aplicação de instalação Brother no CD-ROM que fornecemos com a máquina. Será guiado através das instruções no ecrã até ser capaz de utilizar a sua máquina de rede sem fios Brother. **Deve conhecer as definições da rede sem fios antes de continuar esta instalação.**

Configuração utilizando a Configuração do botão de premir

Se o seu ponto de acesso WLAN/router (A) suporta Wi-Fi Protected Setup (PBC ¹) ou AOSS™, pode configurar facilmente a máquina sem conhecer as definições da rede sem fios utilizando a aplicação de instalação da Brother.



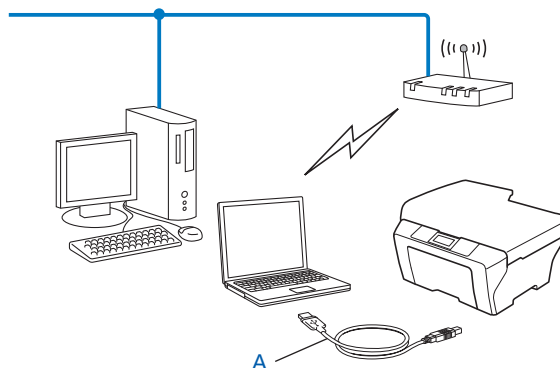
¹ Configuração do botão de premir

Configuração com um cabo USB ou de rede temporário

Pode utilizar temporariamente um cabo USB ou de rede para configurar a sua máquina Brother para a sua rede sem fios.

Método USB

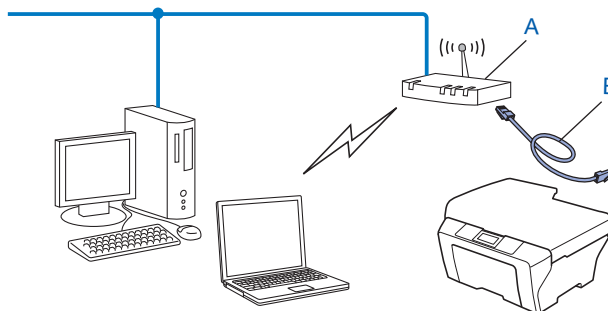
- Pode então configurar remotamente a máquina a partir de um computador que também pertença à rede utilizando um cabo USB (A) ¹.



¹ Pode configurar as definições de rede sem fios da máquina utilizando um cabo USB temporariamente ligado a um computador com ou sem fios.

Método de cabo Ethernet (Para HL-2280DW, DCP-7070DW e MFC-7860DW)

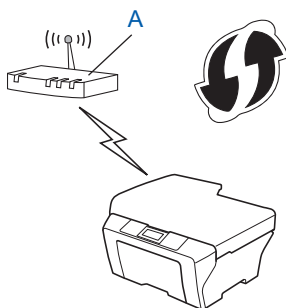
- Se houver um hub ou router Ethernet na mesma rede que o ponto de acesso WLAN (A), pode ligar temporariamente o hub ou router à máquina utilizando um cabo de rede (B). Pode então configurar remotamente a máquina a partir de um computador da rede.



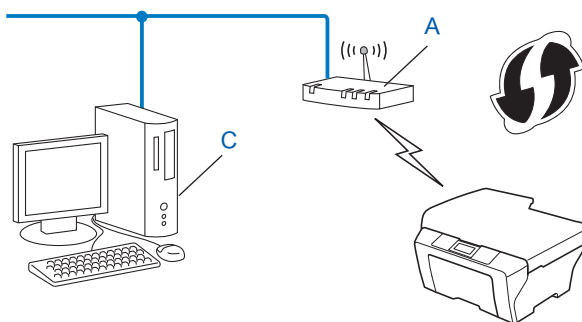
Configuração utilizando o método PIN de Wi-Fi Protected Setup para configurar a máquina para uma rede sem fios (apenas modo de infra-estrutura)

Se o seu ponto de acesso WLAN/router (A) suportar Wi-Fi Protected Setup, pode também configurar utilizando o método PIN de Wi-Fi Protected Setup.

- Ligação quando o ponto de acesso WLAN/router (A) duplica como um Registrar ¹.



- Ligação quando outro dispositivo (C), como um computador, é utilizado como um Registrar ¹.



¹ O Registrar é um dispositivo que faz a gestão da rede local sem fios.

Configurar a sua máquina para uma rede sem fios (para o modo de infra-estrutura e o modo ad-hoc)

! IMPORTANTE

- Se vai ligar a sua máquina Brother à rede, recomendamos que contacte o seu administrador de sistema antes de fazer a instalação. **Deve conhecer as definições da rede sem fios antes de continuar esta instalação.**
- Se tiver configurado anteriormente as definições sem fios da máquina, deve repor as definições de rede LAN antes de poder configurar novamente as definições sem fios. Prima **Menu (Menú)**, ▲ ou ▼ para seleccionar *Rede*, prima **OK**. Prima ▲ ou ▼ para seleccionar *Reiniciar rede*, prima **OK**. Prima **1** para repor e, em seguida, prima **1** para aceitar a alteração. A máquina reiniciará automaticamente.

3

Utilizar o Assistente de Configuração a partir do painel de controlo

Pode configurar a sua máquina Brother utilizando a função *Assis.Configur*. Esta função encontra-se no menu *Rede* do painel de controlo da máquina.

- Se estiver a configurar a máquina utilizando Wi-Fi Protected Setup (método PIN), consulte *Utilizar o Método PIN do Wi-Fi Protected Setup* na página 20.
- Outros métodos de configuração a partir do painel de controlo:
 - Para configurar a máquina para uma rede sem fios existente utilizando o SSID e a chave de rede (se necessário), consulte *Guia de Instalação Rápida*.
 - Se o seu ponto de acesso WLAN/router não estiver definido para difundir o nome SSID, consulte *Configurar a máquina quando o SSID não for difundido* na página 17.

Utilizar WPS ou AOSS™ a partir do menu do painel de controlo para configurar a máquina para uma rede sem fios (Configuração do botão de premir)

Se o seu ponto de acesso WLAN/router suporta Wi-Fi Protected Setup (PBC¹) ou AOSS™, pode configurar facilmente a máquina sem conhecer as definições da rede sem fios. A sua máquina Brother tem o menu WPS/AOSS™ no painel de controlo. Para obter mais informações, consulte *Guia de Instalação Rápida*.

¹ Configuração do botão de premir

Configurar a máquina quando o SSID não for difundido

- 1 Antes de configurar a máquina, recomendamos que anote as definições da rede sem fios. Irá necessitar destas informações antes de poder prosseguir com a configuração.

Verifique e registe as definições actuais de rede sem fios.

Nome da rede: (SSID, ESSID)

3

Modo de Comunicações	Método de autenticação	Modo de encriptação	Chave de rede
Infra-estrutura	Sistema aberto	NENHUM	—
		WEP	
	Chave partilhada	WEP	
	WPA/WPA2-PSK	AES	
		TKIP ¹	
Ad-hoc	Sistema aberto	NENHUM	—
		WEP	

¹ A opção TKIP é suportada apenas para WPA-PSK.

Por exemplo:

Nome da rede: (SSID, ESSID)
HELLO

Modo de Comunicações	Método de autenticação	Modo de encriptação	Chave de rede
Infra-estrutura	WPA2-PSK	AES	12345678



Nota

Se o seu router utilizar a encriptação WEP, introduza a chave utilizada como a primeira chave WEP. A máquina Brother só suporta a utilização da primeira chave WEP.

- 2 Prima **Menu (Menú)**.
- 3 Prima **▲** ou **▼** para seleccionar **Rede**.
Prima **OK**.
- 4 Prima **▲** ou **▼** para seleccionar **WLAN**.
Prima **OK**.

Rede 2. WLAN

- 5 Prima ▲ ou ▼ para seleccionar **Assis.Configur.**
Prima **OK**.

```
WLAN
2.Assis.Configur
```

- 6 Quando aparecer **WLAN Activa ?**, selecione **1.Lig.**
Isto irá dar início ao assistente de configuração sem fios.
Para cancelar, prima **Parar (Detener/Salir)**.

```
WLAN Activa ?
1.Lig 2.Desl
```

- 7 A máquina procurará na rede e apresentará uma lista de SSIDs disponíveis.
Selecione **<Novo SSID>** utilizando ▲ ou ▼.
Prima **OK**.

```
Sel. eaju. SSID
<Novo SSID>
```

- 8 Introduza o nome SSID. (Para obter informações sobre como introduzir texto, consulte *Guia de Instalação Rápida*.)
Prima **OK**.

```
SSID:
```

- 9 Utilizando ▲ ou ▼, selecione **Ad-hoc** ou **Infra-estrutura** quando isso for solicitado.
Prima **OK**.

```
Modo Seleccionar
Infra-estrutura
```

Efectue uma das seguintes operações:

Se seleccionou **Ad-hoc**, vá para o passo 11.

Se seleccionou **Infra-estrutura**, vá para o passo 10.

- 10 Selecione o método de autenticação utilizando ▲ ou ▼ e prima **OK**.
Efectue uma das seguintes operações:

```
Sel.Autenticação
Sistema aberto
```

Se seleccionou **Sistema aberto**, vá para o passo 11.

Se seleccionou **Chave Partilhada**, vá para o passo 12.

Se seleccionou **WPA/WPA2-PSK**, vá para o passo 13.

- 11 Selecione o tipo de encriptação **Ausente** ou **WEP** utilizando ▲ ou ▼ e prima **OK**.
Efectue uma das seguintes operações:

```
Tipo Encriptação
Ausente
```

Se seleccionou **Ausente**, vá para o passo 15.

Se seleccionou **WEP**, vá para o passo 12.

- 12 Introduza a chave WEP que anotou no passo 1. Prima **OK**. Vá para o passo 15. (Para obter informações sobre como introduzir texto, consulte *Guia de Instalação Rápida*.)

Chave de rede

- 13 Seleccione o tipo de encriptação, TKIP ou AES utilizando ▲ ou ▼. Prima **OK**. Vá para o passo 14.

Tipo Encriptação
TKIP

- 14 Introduza a chave WPA que anotou no passo 1 e prima **OK**. Vá para o passo 15. (Para obter informações sobre como introduzir texto, consulte *Guia de Instalação Rápida*.)

- 15 Para aplicar as definições, seleccione *sim*. Para cancelar, seleccione *não*.

Aplicar Config.?
1.sim 2.não

Efectue uma das seguintes operações:

Se seleccionou *sim*, vá para o passo 16.

Se seleccionou *não*, volte ao passo 7.

- 16 A máquina inicia a ligação ao dispositivo sem fios seleccionado.

- 17 Se o seu dispositivo sem fios foi ligado com sucesso, o ecrã apresenta *Ligada*. A máquina imprimirá o relatório WLAN. Se a ligação falhou, verifique o código de erro no relatório impresso e consulte Solução de problemas no *Guia de Instalação Rápida*.

Ligada
Imprimindo



(Windows®)

Concluiu a configuração da rede sem fios. Se quiser continuar a instalar controladores e software necessários para utilizar o seu dispositivo, seleccione Instalação de MFL-Pro Suite no menu do CD-ROM.

(Macintosh)

Concluiu a configuração da rede sem fios. Se quiser continuar a instalar controladores e software necessários para utilizar o seu dispositivo, seleccione Start Here OSX (Começar aqui OSX) no menu do CD-ROM.

Utilizar o programa de instalação da Brother incluído no CD-ROM para configurar a sua máquina para uma rede sem fios

Para a instalação, consulte *Configuração sem fios utilizando a aplicação de instalação da Brother (Para HL-2280DW, DCP-7055W, DCP-7057W, DCP-7070DW e MFC-7860DW)* na página 22.

Utilizar o Método PIN do Wi-Fi Protected Setup

Se o seu ponto de acesso WLAN/router suportar Wi-Fi Protected Setup (método PIN) pode configurar facilmente a máquina. O método PIN (Personal Identification Number - Número de Identificação Pessoal) é um dos métodos de ligação desenvolvido pela Wi-Fi Alliance®. Ao introduzir um PIN que é criado por um Enrollee (a sua máquina) para um Registrar (um dispositivo que faz a gestão da rede local sem fios), pode configurar a rede sem fios e as definições de segurança. Consulte o manual do utilizador do ponto de acesso WLAN/router fornecido para obter instruções sobre como aceder ao modo Wi-Fi Protected Setup.



Nota

Routers ou pontos de acesso que suportam Wi-Fi Protected Setup têm um símbolo tal como apresentado abaixo.



- 1 Prima **Menu (Menú)**.
- 2 Prima **▲** ou **▼** para seleccionar **Rede**.
- 3 Prima **▲** ou **▼** para seleccionar **WLAN**.
- 4 Prima **▲** ou **▼** para seleccionar **WPS c/ cód PIN**.
- 5 O LCD irá apresentar um PIN de 8 dígitos e a máquina começa a procurar um ponto de acesso WLAN/router durante 5 minutos.

```
Ligar WPS  
PIN:XXXXXXXX
```
- 6 Ao utilizar um computador que está na rede, digite "http://endereço IP do ponto de acesso/" no browser. (Em "endereço IP do ponto de acesso" está o endereço IP do dispositivo utilizado como o Registrar¹) Vá para a página de definição do WPS (Wi-Fi Protected Setup) e introduza o PIN que o LCD apresenta no passo 5 para o Registrar e siga as instruções apresentadas no ecrã.

¹ O Registrar é normalmente o ponto de acesso WLAN/router.



Nota

A página de definição difere dependendo da marca do ponto de acesso WLAN/router. Consulte o manual de instruções fornecido com o seu ponto de acesso WLAN/router.



Windows Vista®/Windows® 7

Se estiver a utilizar o seu computador como Registrar, siga os seguintes passos:



Nota

- Para utilizar um computador Windows Vista® ou Windows® 7 como Registrar, tem de registá-lo previamente na sua rede. Consulte o manual de instruções fornecido com o seu ponto de acesso WLAN/router.
- Se utilizar o Windows® 7 como Registrar, pode instalar o controlador de impressora após a configuração da rede sem fios, seguindo as instruções apresentadas no ecrã. Se pretender instalar todo o pacote de controladores e software, siga os passos descritos no *Guia de Instalação Rápida* para efectuar a instalação.

- 1 (Windows Vista®)
Clique no botão  e, em seguida, **Rede**.
(Windows® 7)
Clique no botão  e, em seguida, **Dispositivos e Impressoras**.
- 2 (Windows Vista®)
Clique em **Adicionar um dispositivo sem fios**.
(Windows® 7)
Clique em **Adicionar um dispositivo**.
- 3 Seleccione a máquina e clique em **Seguinte**.
- 4 Introduza o PIN que o LCD apresenta no passo ⑤ e clique em **Seguinte**.
- 5 Seleccione a rede a que pretende ligar-se e clique em **Seguinte**.
- 6 Clique em **Fechar**.

7

Se o seu dispositivo sem fios foi ligado com sucesso, o ecrã apresenta *Ligada*. A máquina imprimirá o relatório WLAN. Se a ligação falhou, verifique o código de erro no relatório impresso e consulte Solução de problemas no *Guia de Instalação Rápida*.



(Windows®)

Concluiu a configuração da rede sem fios. Se quiser continuar a instalar controladores e software necessários para utilizar o seu dispositivo, seleccione Instalação de MFL-Pro Suite no menu do CD-ROM.

(Macintosh)

Concluiu a configuração da rede sem fios. Se quiser continuar a instalar os controladores e o software necessários para utilizar o seu dispositivo, seleccione Start Here OSX (Começar aqui OSX) no menu do CD-ROM.

Configuração sem fios utilizando a aplicação de instalação da Brother (Para HL-2280DW, DCP-7055W, DCP-7057W, DCP-7070DW e MFC-7860DW)

Antes de configurar as definições sem fios

! IMPORTANTE

- As instruções que se seguem referem-se à instalação da máquina Brother num ambiente de rede, utilizando a aplicação de instalação Brother incluída no CD-ROM fornecido com a máquina.
- Também pode configurar a sua máquina Brother utilizando WPS ou AOSS™ a partir do painel de controlo, algo que recomendamos. Poderá encontrar instruções no *Guia de Instalação Rápida* fornecido.
- Se tiver configurado anteriormente as definições sem fios da máquina, deve repor as definições de rede LAN antes de poder configurar novamente as definições sem fios. Prima **Menu (Menú)**, **▲** ou **▼** para seleccionar *Rede*, prima **OK**. Prima **▲** ou **▼** para seleccionar *Reiniciar rede*, prima **OK**. Prima **1** para repor e, em seguida, prima **1** para aceitar a alteração. A máquina reiniciará automaticamente.
- Se estiver a utilizar a Firewall do Windows® ou uma função de firewall de aplicações anti-spyware ou antivírus, desactive-as temporariamente. Quando tiver a certeza de que pode imprimir, reative a firewall.
- Precisa de utilizar temporariamente um cabo USB ou Ethernet (LAN) durante a configuração.
- **Deve conhecer as definições da rede sem fios antes de continuar esta instalação.**

Certifique-se de que toma nota de todas as definições actuais, como o SSID e a autenticação e encriptação do seu ambiente de rede sem fios. Se não souber as definições, contacte o administrador da rede ou o fabricante do ponto de acesso WLAN/router.

Configurar as definições sem fios

- 1 Antes de configurar a máquina, recomendamos que anote as definições da rede sem fios. Irá necessitar destas informações antes de poder prosseguir com a configuração. Verifique e registe as definições actuais de rede sem fios.

Nome da rede (SSID, ESSID)	Chave de rede

Por exemplo:

Nome da rede (SSID, ESSID)	Chave de rede
HELLO	12345678

- 2 Insira o CD-ROM fornecido na unidade do CD-ROM.

(Windows®)

- 1 O ecrã de abertura aparecerá automaticamente.

Se aparecer o ecrã de selecção do modelo, escolha a sua máquina. Se aparecer o ecrã de selecção do idioma, escolha o idioma pretendido.

- 2 Aparecerá o ecrã principal do CD-ROM. Clique em **Instalação inicial**.



Nota

- Se a janela não aparecer, utilize o Explorador do Windows® para executar o programa Start.exe a partir da pasta de raiz do CD-ROM da Brother.
- Quando aparecer o ecrã **Controlo de Conta de Utilizador**, (Windows Vista®) clique em **Permitir**. (Windows® 7) clique em **Sim**.

- 3 Clique em **Assistente de Configuração LAN sem fios**.

(Macintosh)

- 1 Clique duas vezes no ícone **MFL_PRO Suite** no seu ambiente de trabalho.
- 2 Clique duas vezes no ícone **Utilities** (Utilitários).
- 3 Clique duas vezes em **Wireless Device Setup Wizard** (Assistente de configuração de dispositivos de rede sem fios).

- 3 Seleccionar **Sim, o meu ponto de acesso suporta WPS ou AOSS e quero utilizá-los**, ou **Não** e clique em **Seguinte**.

Se seleccionar **Não**, terá a possibilidade de configurar as definições da rede sem fios de quatro formas diferentes.

- Utilizar um cabo USB temporário
- Utilizar um cabo Ethernet (LAN) temporário (Para HL-2280DW, DCP-7070DW e MFC-7860DW)
- Configurar manualmente através do painel de controlo
- Utilizar o modo ad-hoc




Nota

Para utilizadores da configuração ad-hoc:

- Se aparecer uma mensagem a sugerir que reinicie o computador depois de alterar as definições de rede sem fios, reinicie o computador e, em seguida, volte ao passo 2.
- Pode alterar temporariamente as definições de rede sem fios do seu computador.

(Windows Vista® e Windows® 7)

- 1 Clique em  e, em seguida, **Painel de controlo**.

- 2 Clique em **Rede e Internet** e, em seguida, no ícone **Centro de Rede e Partilha**.
- 3 Clique em **Ligar a uma rede**.
- 4 Poderá ver o SSID da máquina sem fios na lista. Seleccione **SETUP** e clique em **Ligar**.
- 5 (Apenas para Windows Vista®)
Clique em **Ligar Assim Mesmo** e **Fechar**.
- 6 (Windows Vista®)
Clique em **Ver estado de Ligação de rede sem fios (SETUP)**.
- 7 (Windows® 7)
Clique em **Ligação de rede sem fios (SETUP)**.
- 8 Clique em **Detalhes...** e confirme o ecrã **Detalhes da ligação à rede**. Poderá demorar alguns minutos até que o ecrã mostre o endereço IP alterado, de 0.0.0.0 para 169.254.x.x (em que x.x. corresponde a qualquer número entre 1 e 254).

(Windows® XP SP2)

- 1 Clique em **Iniciar** e **Painel de controlo**.
- 2 Clique no ícone **Ligações de rede e de Internet**.
- 3 Clique no ícone **Ligações de rede**.
- 4 Seleccione e clique com o botão direito do rato em **Ligação de rede semfios**. Clique em **Ver 'Redes sem fios disponíveis'**.
- 5 Poderá ver o SSID da impressora sem fios na lista. Seleccione **SETUP** e clique em **Ligar**.
- 6 Verifique o estado **Ligação de rede semfios**. Poderá demorar alguns minutos até que o ecrã mostre o endereço IP alterado, de 0.0.0.0 para 169.254.x.x (em que x.x. corresponde a qualquer número entre 1 e 254).

(Macintosh)

- 1 Clique no ícone de estado do AirPort na barra de menus.
- 2 Seleccione **SETUP** no menu de contexto.
- 3 A sua rede sem fios foi ligada com sucesso.

-
- 4 Siga as instruções apresentadas no ecrã para configurar as definições da rede sem fios.



Concluiu a configuração da rede sem fios. Se quiser continuar a instalar os controladores e o software necessários para utilizar o seu dispositivo, seleccione Instalação de MFL-Pro Suite no menu do CD-ROM.

Menu Rede

As selecções do menu **Rede** do painel de controlo permitem-lhe configurar a máquina Brother para a sua configuração de rede. (Para obter mais informações sobre como utilizar o painel de controlo, consulte o *Manual Básico do Utilizador*.) Prima **Menu (Menú)** e, em seguida, prima ▲ ou ▼ para seleccionar **Rede**. Vá para a selecção de menu que pretende configurar. (Para obter mais informações sobre o menu, consulte *Tabela de funções e predefinições de fábrica* na página 38.)

Note que a máquina é fornecida com o utilitário BRAdmin Light, as aplicações Gestão baseada na web ou Configuração remota ¹, que também podem ser utilizadas para configurar vários aspectos da rede. (Consulte *Outros utilitários de gestão* na página 6.)

¹ Não disponível para modelos DCP.

TCP/IP

Se ligar a máquina com um cabo de rede à rede, utilize as selecções do menu **LAN com fios**. Se ligar a máquina a uma rede sem fios 802.11 b/g, utilize as selecções do menu **WLAN**.

Método de arranque

Esta selecção controla o modo como a máquina obtém um endereço IP.

Modo Auto

Neste modo, a máquina procurará um servidor DHCP na rede. Se conseguir encontrar um, e o servidor DHCP estiver configurado para atribuir um endereço IP à máquina, então será utilizado o endereço IP fornecido pelo servidor DHCP. Se não estiver disponível nenhum servidor DHCP, a máquina procurará um servidor BOOTP. Se estiver disponível um servidor BOOTP e se este estiver correctamente configurado, a máquina obterá o seu endereço IP a partir do servidor BOOTP. Se não estiver disponível nenhum servidor BOOTP, a máquina procurará um servidor RARP. Se também não houver resposta de um servidor RARP, o endereço IP é definido através do protocolo APIPA. Após o arranque inicial, a máquina poderá demorar algum tempo a procurar um servidor na rede.

Modo Estático

Neste modo, o endereço IP da máquina tem de ser atribuído manualmente. Uma vez introduzido, o endereço IP fica bloqueado para o endereço atribuído.



Nota

Se não quiser configurar o seu servidor de impressão via DHCP, BOOTP ou RARP, tem de definir o **Método arranque** como **Estático** para que o servidor de impressão tenha um endereço IP estático. Desta forma, evitará que o servidor de impressão tente obter um endereço IP de algum destes sistemas. Para alterar o método de arranque, utilize o painel de controlo da máquina, o utilitário BRAdmin Light, Gestão baseada na web ou Configuração remota.

Endereço IP

Este campo apresenta o endereço IP actual da máquina. Se tiver seleccionado um **Método arranque de Estático**, introduza o endereço IP que pretende atribuir à máquina (consulte o administrador de rede para saber que endereço IP utilizar). Se tiver seleccionado outro método que não **Estático** a máquina tentará determinar o seu endereço IP utilizando os protocolos DHCP ou BOOTP. O endereço IP predefinido da sua máquina será provavelmente incompatível com o esquema de numeração de endereços IP da sua rede. Recomendamos que consulte o administrador de rede para obter um endereço IP para a rede a que irá ligar-se a unidade.

Máscara de sub-rede

Este campo apresenta a máscara de sub-rede actualmente utilizada pela máquina. Se não estiver a utilizar o DHCP ou o BOOTP para obter a máscara de sub-rede, introduza a máscara de sub-rede pretendida. Consulte o administrador de rede para saber que máscara de sub-rede deve utilizar.

Gateway

Este campo apresenta o endereço da gateway ou do router actualmente utilizado pela máquina. Se não estiver a utilizar o DHCP ou o BOOTP para obter o endereço da gateway ou do router, introduza o endereço que pretende atribuir. Se não possuir uma gateway ou router, deixe o campo em branco. Se tiver dúvidas, consulte o administrador de rede.

Nome do nó

Pode registar o nome da máquina na rede. A este nome chama-se muitas vezes um nome NetBIOS; será o nome que é registado pelo servidor WINS na rede. A Brother recomenda o nome "BRNxxxxxxxxxxxx" para uma rede com fios ou "BRWxxxxxxxxxxxx" para uma rede sem fios. ("xxxxxxxxxxxx" é o endereço MAC/endereço Ethernet da máquina.)

Config WINS

Esta selecção controla o modo como a máquina obtém o endereço IP do servidor WINS.

Auto

Utiliza automaticamente um pedido DHCP para determinar os endereços IP dos servidores WINS primário e secundário. Para esta função funcionar tem de definir **Método arranque para Auto**.

Estático

Utiliza um endereço IP especificado para os servidores WINS primário e secundário.

Servidor WINS

Endereço IP do servidor WINS primário

Este campo especifica o endereço IP do servidor WINS (Windows® Internet Name Service) primário. Se for configurado para um valor que não zero, a máquina contacta este servidor para registar o respectivo nome no Windows® Internet Name Service.

Endereço IP do servidor WINS secundário

Este campo especifica o endereço IP do servidor WINS secundário. É utilizado como reserva ao endereço WINS primário. Se o servidor primário estiver indisponível, a máquina continua a poder registar-se num servidor secundário. Se for configurado para um valor que não zero, a máquina contacta este servidor para registar o respectivo nome no Windows® Internet Name Service. Se tiver um servidor WINS principal, mas nenhum servidor WINS secundário, deixe este campo em branco.

Servidor DNS

Endereço IP do servidor DNS primário

Este campo especifica o endereço IP do servidor DNS (Domain Name System) primário.

Endereço IP do servidor DNS secundário

Este campo especifica o endereço IP do servidor DNS secundário. É utilizado como reserva ao endereço DNS primário. Se o servidor primário estiver indisponível, a máquina irá contactar o servidor DNS secundário. Se tiver um servidor DNS principal, mas nenhum servidor DNS secundário, deixe este campo em branco.

APIPA

Com esta definição **Lig** o servidor de impressão irá fazer com que o servidor de impressão atribua automaticamente um endereço IP Link-Local ao alcance (169.254.1.0 - 169.254.254.255) quando o servidor de impressão não conseguir obter um endereço IP através do método de arranque que definiu. (Consulte *Método de arranque* na página 25.) Se seleccionar **Desl**, o endereço IP não muda, ainda que o servidor de impressão não consiga obter um endereço IP através do método de arranque definido.

IPv6

Esta máquina é compatível com IPv6, o protocolo de Internet da nova geração. Se quiser utilizar o protocolo IPv6, seleccione **Lig**. A predefinição para o IPv6 é **Desl**. Para obter mais informações sobre o protocolo IPv6, visite o site <http://solutions.brother.com/>.



Nota

- Se configurar o IPv6 para **Lig**, desligue o interruptor de energia e, em seguida, volte a ligá-lo para activar este protocolo.
- Depois de seleccionar **Lig** para o IPv6, esta definição será aplicada à interface LAN com fios e sem fios.

Ethernet (apenas rede com fios)

Modo de ligação Ethernet. Auto permite que o servidor de impressão funcione em 100BASE-TX Full ou Half Duplex, ou no modo 10BASE-T Full ou Half Duplex por negociação automática.



Nota

Se definir este valor incorrectamente, pode não ser possível comunicar com o servidor de impressão.

Estado (para DCP-7065DN, MFC-7360N, MFC-7460DN e MFC-7860DN)/ Estado da rede com fios (para HL-2280DW, DCP-7070DW e MFC-7860DW)

Este campo apresenta o estado actual da rede com fios.

Assistente de configuração (apenas rede sem fios)

O `Assis.Configur` orienta-o no processo de configuração da rede sem fios. (Para obter mais informações, consulte *Guia de Instalação Rápida* ou *Utilizar o Assistente de Configuração a partir do painel de controlo* na página 16.)

WPS ou AOSS™ (apenas rede sem fios)

Se o seu ponto de acesso WLAN/router suporta Wi-Fi Protected Setup (PBC¹) ou AOSS™ (Modo sem fios automático), pode configurar facilmente a máquina sem um computador. (Para obter mais informações, consulte *Guia de Instalação Rápida* ou *Utilizar WPS ou AOSS™ a partir do menu do painel de controlo para configurar a máquina para uma rede sem fios (Configuração do botão de premir)* na página 16.)

¹ Configuração do botão de premir

Código WPS c/ PIN (apenas rede sem fios)

Se o seu ponto de acesso WLAN/router suportar Wi-Fi Protected Setup (método PIN) pode configurar facilmente a máquina sem um computador. (Para obter mais informações, consulte *Utilizar o Método PIN do Wi-Fi Protected Setup* na página 20.)

Estado da WLAN (apenas rede sem fios)

Estado

Este campo apresenta o estado actual da rede sem fios.

Sinal

Este campo apresenta a força actual do sinal da rede sem fios.

SSID

Este campo apresenta o SSID actual da rede sem fios. O ecrã mostra até 32 caracteres do SSID.

Modo Comunic.

Este campo apresenta o modo de comunicações actual da rede sem fios.

Endereço MAC

O endereço MAC é um número único atribuído à interface de rede da máquina. Também pode verificar o endereço MAC da sua máquina a partir do painel de controlo.

Rep. Predefin. (para HL-2280DW, DCP-7070DW e MFC-7860DW)

A função **Rep. Predefin.** permite repor as predefinições de fábrica de rede com fios ou sem fios. Se quiser repor tanto as definições com fios como as definições sem fios, consulte *Repor as predefinições de fábrica de rede* na página 36.

Rede Ligada (para HL-2280DW, DCP-7070DW e MFC-7860DW)

Se quiser utilizar a ligação de rede com fios, configure **Rede Ligada** para **Lig.**

WLAN Activa (para HL-2280DW, DCP-7055W, DCP-7057W, DCP-7070DW e MFC-7860DW)

Se quiser utilizar a ligação de rede sem fios, configure **WLAN Activa** para **Lig.**



Nota

Se **Rede Ligada** e **WLAN Activa** estiverem **Lig** pode alterar a interface de rede activa ligando ou desligando o cabo de rede.

E-mail / IFAX (para MFC-7460DN, MFC-7860DN e MFC-7860DW (se transferir IFAX))

Este menu tem cinco selecções: **Ender. correio**, **Config.Servdor**, **Instl Cor. RX**, **Instl Cor. TX** e **Instale Relay**. Como nesta secção é necessário introduzir bastantes caracteres de texto, talvez seja mais cómodo utilizar a gestão baseada na web e o seu browser web favorito para configurar estas definições. (Consulte *Gestão baseada na web* na página 48.) Estas definições têm de ser configuradas para poder utilizar a função IFAX. (Para mais informações sobre o fax via Internet, consulte *Fax via Internet (para MFC-7460DN, MFC-7860DN e MFC-7860DW: disponível para transferência)* na página 54.)

Pode também aceder ao carácter pretendido se premir várias vezes a tecla de número adequada utilizando o painel de controlo da máquina. (Para introduzir texto, consulte *Guia de Instalação Rápida*.)

Endereço de correio

Pode configurar o endereço de e-mail da máquina.

Servidor de configuração

Servidor SMTP

Este campo apresenta o nome de nó ou o endereço IP de um servidor de correio SMTP (servidor de e-mail enviado) da rede.

(Por ex., "mailhost.brothermail.net" ou "192.000.000.001")

Porta SMTP

Este campo apresenta o número da porta SMTP (para e-mails enviados) da rede.

Auth. for SMTP

Pode especificar o método de segurança para a notificação por e-mail. (Para mais informações sobre os métodos de segurança para a notificação por e-mail, consulte *Enviar um e-mail em segurança* na página 66.)

Servidor POP3

Este campo apresenta o nome de nó ou o endereço IP do servidor POP3 (servidor de e-mail recebido) utilizado pela máquina Brother. Este endereço é necessário para poder utilizar as funções de fax via Internet correctamente. (Por ex., "mailhost.brothermail.net" ou "192.000.000.001")

5

Porta POP3

Este campo apresenta o número da porta POP3 (para e-mails recebidos) utilizado pela máquina Brother.

Nome da caixa de correio

Pode especificar o nome de uma caixa de correio no servidor POP3 onde os trabalhos de impressão via Internet sejam recolhidos.

Palavra-passe da caixa de correio

Pode especificar a palavra-passe para a conta do servidor POP3 onde os trabalhos de impressão via Internet sejam recolhidos.



Nota

Para não definir nenhuma palavra-passe, introduza um só espaço.

APOP

Pode activar ou desactivar o APOP (Authenticated Post Office Protocol).

Configurar RX de correio

Polling automático

Quando configurada para *Lig*, a máquina verifica automaticamente se há novas mensagens no servidor POP3.

Frequência de polling

Define o intervalo para verificar mensagens novas no servidor POP3 (a predefinição é 10 minutos).

Cabeçalho

Esta selecção permite que o conteúdo do cabeçalho do correio seja impresso quando a mensagem recebida é impressa.

Apagar e-mail de erro

Quando configurada para **Lig**, a máquina apaga automaticamente as mensagens de erro que a máquina não consegue receber do servidor POP.

Notificação

A função de notificação permite que seja transmitida uma confirmação da recepção da mensagem para a estação de envio quando o fax via Internet é recebido.

Esta opção só funciona em máquinas com a função fax via Internet que suportam a especificação “MDN”.

Configurar TX de correio

Assunto do remetente

Este campo apresenta o assunto que está anexado aos dados do fax via Internet a enviar a partir da máquina Brother para um computador (a predefinição é Trabalho de fax via Internet).

Limite de tamanho

Alguns servidores de e-mail não permitem o envio de documentos grandes (o administrador de sistema estipula frequentemente um limite para o tamanho máximo de e-mail). Com esta função activada, a máquina apresenta **Memória Cheia** se tentar enviar documentos de e-mail com um tamanho superior a 1 Mbyte. O documento não é enviado e será impresso um relatório de erro. O documento que pretende enviar deve ser dividido em documentos mais pequenos que serão aceites pelo servidor de correio. (Para seu conhecimento, um documento de 42 páginas baseado na Tabela de Teste ITU-T #1 tem cerca de 1 Mbyte.)

Notificação

A função de notificação permite que seja transmitida uma confirmação da recepção da mensagem para a estação de envio quando o fax via Internet é recebido.

Esta opção só funciona em máquinas com a função fax via Internet que suportam a especificação “MDN”.

Configurar retransmissão

Distribuição de retransmissão

Esta função permite que a máquina receba um documento pela Internet e que este seja retransmitido para outros aparelhos de fax através de linhas terrestres analógicas convencionais.

Domínio de retransmissão

Pode registar os Nomes de domínio (máx. de 10) que são permitidos para solicitar uma Distribuição de retransmissão.

Relatório de retransmissão

É possível imprimir um relatório de distribuição de retransmissão na máquina que irá funcionar como estação de retransmissão de todas as distribuições de retransmissão.

A sua função principal é imprimir relatórios de todas as distribuições retransmitidas que foram enviadas através da máquina. Atenção: Para utilizar esta função, tem de atribuir o domínio de retransmissão na secção “Domínios de confiança” das configurações da função de retransmissão.



Nota

Para obter mais informações sobre a distribuição de retransmissão, consulte *Distribuição de retransmissão* na página 59.

Como configurar uma nova predefinição para a função Digitalizar para E-mail (servidor de e-mail) (MFC-7460DN, MFC-7860DN e MFC-7860DW (se transferir IFAX))

Pode seleccionar a cor e o tipo de ficheiro predefinidos para a função Digitalizar para E-mail (servidor de e-mail). (Para saber como utilizar a função Digitalizar para E-mail (servidor de e-mail), consulte *Fax via Internet (para MFC-7460DN, MFC-7860DN e MFC-7860DW: disponível para transferência)* na página 54.)

Digitalizar para FTP (para MFC-7460DN, MFC-7860DN e MFC-7860DW)

Pode seleccionar a cor e o tipo de ficheiro predefinidos para a função Digitalizar para FTP. (Para obter informações sobre como utilizar Digitalizar para FTP, consulte Digitalização em Rede no *Manual do Utilizador de Software*.)

Fax para servidor (MFC-7460DN, MFC-7860DN e MFC-7860DW: disponível para transferência)

A função Fax para servidor permite que a máquina digitalize um documento e o envie através da rede para um servidor de fax separado. O documento será depois enviado a partir do servidor como dados de fax para o número de fax de destino através de linhas telefónicas padrão. Quando a função Fax para servidor está configurada para **Lig**, todas as transmissões de fax automáticas da máquina são enviadas para o servidor de fax para transmissão de fax. Pode continuar a enviar um fax directamente da máquina através da função de fax manual.

Para enviar um documento para o servidor de fax, tem de utilizar a sintaxe correcta do servidor. O número de fax de destino tem de ser enviado com um prefixo e um sufixo que corresponda aos parâmetros utilizados pelo servidor de fax. Na maioria dos casos, a sintaxe do prefixo é "fax=" e a sintaxe do sufixo o nome de domínio da gateway de e-mail do servidor de fax. O sufixo tem também de incluir o símbolo "@" no início. As informações sobre o prefixo e o sufixo têm de ser guardadas previamente na máquina para poder utilizar a função de fax para servidor. Os números de fax de destino podem ser guardados nas localizações de Marcação de Um Toque ou de Marcação Rápida, ou introduzidos através do teclado de marcação (números com um máximo de 20 dígitos). Por exemplo, se quisesse enviar um documento para um número de fax de destino 123-555-0001, será utilizada a sintaxe seguinte.



Nota

A sua aplicação de servidor de fax tem de suportar uma gateway de e-mail.

Activar o Fax para servidor

Pode guardar o endereço com o prefixo/sufixo do servidor de fax na máquina.

- 1 Prima **Menu (Menú)**.
- 2 Prima **▲** ou **▼** para seleccionar **Rede**.
Prima **OK**.
- 3 Prima **▲** ou **▼** para seleccionar **Fax p/Servidor**.
Prima **OK**.
- 4 Prima **▲** ou **▼** para seleccionar **Lig**.
Prima **OK**.
- 5 Prima **▲** ou **▼** para seleccionar **Prefixo**.
Prima **OK**.
- 6 Introduza o prefixo através do teclado de marcação.
- 7 Prima **OK**.

- 8 Prima ▲ ou ▼ para seleccionar `Sufixo`.
Prima **OK**.
- 9 Introduza o sufixo através do teclado de marcação.
- 10 Prima **OK**.
- 11 Prima **Parar (Detener/Salir)**.



Nota

Pode introduzir o endereço com o prefixo e o sufixo utilizando até um total de 40 caracteres.

Como utilizar o Fax para servidor

- 1 Coloque o documento no ADF ou no vidro do digitalizador.
- 2 Introduza o número de fax.
- 3 Prima **Iniciar (Inicio)**.
- 4 A máquina envia a mensagem através de uma rede TCP/IP para o servidor de fax.

Horário


Este campo apresenta o fuso horário do seu país. A hora apresentada é a diferença entre o seu país e a Hora Média de Greenwich (GMT). Por exemplo, o Fuso horário para a Hora do Leste, EUA e Canadá, é UTC-5:00.

- 1 Prima **Menu (Menú)**.
- 2 Prima ▲ ou ▼ para seleccionar `Conf.inicial`.
Prima **OK**.
- 3 Prima ▲ ou ▼ para seleccionar `Data e Hora`.
Prima **OK**.
- 4 Prima ▲ ou ▼ para seleccionar `Horário`.
Prima **OK**.
- 5 Prima ▲ ou ▼ para escolher o seu fuso horário.
Prima **OK**.
- 6 Prima **Parar (Detener/Salir)**.

Definição do Fuso Horário no Windows®

Pode ver a diferença horária relativamente ao seu país utilizando a definição de Fuso Horário no Windows®.

- 1 Para Windows Vista® e Windows® 7:

Clique no botão , **Painel de controlo**, **Data e hora** e, depois, **Alterar fuso horário**.

Windows® XP e Windows Server® 2003:

Clique no botão **Iniciar**, **Painel de controlo**, **Data e hora** e, depois, **Fuso horário**.

Windows® 2000:

Clique no botão **Iniciar**, **Definições**, **Painel de controlo**, **Data e hora** e, depois, **Fuso horário**.

- 2 Altere a data e a hora. Verifique o seu fuso horário na lista pendente (este menu apresenta a diferença horária em relação ao GMT).

Repor as predefinições de fábrica de rede

Pode repor as predefinições de fábrica do servidor de impressão (repor todas as informações, como informações da palavra-passe e do endereço IP).



Nota

- Esta função repõe as predefinições de fábrica de todas as definições com fios e sem fios.
- Pode também repor as predefinições de fábrica do servidor de impressão utilizando as aplicações BRAdmin ou a gestão baseada na web. (Para obter mais informações, consulte *Outros utilitários de gestão* na página 6.)

- 1 Prima **Menu (Menú)**.
- 2 Prima **▲** ou **▼** para seleccionar `Rede`.
Prima **OK**.
- 3 Prima **▲** ou **▼** para seleccionar `Reiniciar rede`.
Prima **OK**.
- 4 Prima **1** para seleccionar `Repor`.
- 5 Prima **1** para seleccionar `sim` para novo arranque.
- 6 A máquina reiniciará.

5

Imprimir a Lista de configurações de rede



Nota

Nome do nó: o nome do nó aparece na Lista de configurações de rede. O nome de nó predefinido é "BRNxxxxxxxxxxx" para uma rede com fios ou "BRWxxxxxxxxxxx" para uma rede sem fios. ("xxxxxxxxxxx" é o endereço MAC/endereço Ethernet da máquina.)

A Lista de configurações de rede imprime um relatório listando todas as configurações de rede actuais, incluindo as definições do servidor de impressão de rede.

- 1 Prima **Menu (Menú)**.
- 2 (Modelos MFC) Prima **▲** ou **▼** para seleccionar `Impr. relat.`.
(Modelos DCP) Prima **▲** ou **▼** para seleccionar `Info. aparelho`.
Prima **OK**.
- 3 Prima **▲** ou **▼** para seleccionar `Config de Rede`.
Prima **OK**.
- 4 Prima **Iniciar (Inicio)**.



Nota

Se o **IP Address** na Lista de configurações de rede indicar **0.0.0.0**, aguarde um minuto e tente novamente.

Imprimir o relatório WLAN (para HL-2280DW, DCP-7055W, DCP-7057W, DCP-7070DW e MFC-7860DW)

O Relatório WLAN imprime o relatório de estado sem fios da máquina. Se a ligação sem fios falhou, verifique o código de erro no relatório impresso e consulte Solução de problemas no *Guia de Instalação Rápida*.

- 1 Prima **Menu (Menú)**.
- 2 (Modelos MFC) Prima ▲ ou ▼ para seleccionar Impr. relat.
(Modelos DCP) Prima ▲ ou ▼ para seleccionar Info. aparelho.
Prima **OK**.
- 3 Prima ▲ ou ▼ para seleccionar Relatório WLAN.
Prima **OK**.
- 4 Prima **Iniciar (Inicio)**.

Tabela de funções e predefinições de fábrica

As configurações de fábrica são apresentadas a negrito com um asterisco.

DCP-7055W e DCP-7057W

Menu principal	Submenu	Seleções do menu	Opções
3.Redes	1.TCP/IP	1.Método arranque	Auto* Estático RARP BOOTP DHCP (Se seleccionar Auto, RARP, BOOTP ou DHCP, ser-lhe-á pedido que introduza quantas vezes a máquina tenta obter o endereço IP.)
		2.Endereço IP	[000-255] . [000-255] . [000-255] . [000-255] [000] . [000] . [000] . [000]*¹
		3.Subnet Mask	[000-255] . [000-255] . [000-255] . [000-255] [000] . [000] . [000] . [000]*¹
		4.Gateway	[000-255] . [000-255] . [000-255] . [000-255] [000] . [000] . [000] . [000]*
		5.Nome do nó	BRWxxxxxxxxxxxxxx (até 32 caracteres)
		6.Config WINS	Auto* Estático
		7.WINS Server	Primário [000-255] . [000-255] . [000-255] . [000-255] [000] . [000] . [000] . [000]*
			Secundário [000-255] . [000-255] . [000-255] . [000-255] [000] . [000] . [000] . [000]*
		8.DNS Server	Primário [000-255] . [000-255] . [000-255] . [000-255] [000] . [000] . [000] . [000]*
			Secundário [000-255] . [000-255] . [000-255] . [000-255] [000] . [000] . [000] . [000]*
		9.APIPA	Lig* Desl
		0.IPv6	Lig Desl*

Menu principal	Submenu	Seleccções do menu	Opções
3. Rede (continuação)	2. Assis. Configur	Lig Desl	—
	3. WPS/AOSS	Lig Desl	—
	4. WPS c/ cód PIN	Lig Desl	—
	5. Estado da WLAN	1. Estado	Activa (11b) Activa (11g) WLAN DESLIG. AOSS activo Falha na ligação
		2. Sinal	Sinal:Forte Sinal:Médio Sinal:Fracó Sinal:Ausente
		3. SSID	—
		4. Modo Comunic.	Ad-hoc Infra-estrutura
	6. Endereço MAC	—	—
	7. WLAN Activa	—	Lig Desl*
	0. Reiniciar rede	—	Repor Sair

¹ Ao ligar-se à rede, a máquina definirá automaticamente o endereço IP e a máscara de sub-rede para valores apropriados à sua rede.

DCP-7065DN, MFC-7360N, MFC-7460DN e MFC-7860DN

Menu principal	Submenu	Seleções do menu	Opções
3. Rede (DCP-7065DN) 5. Rede (MFC-7360N e MFC-7460DN) 6. Rede (MFC-7860DN)	1. TCP/IP	1. Método arranque	Auto* Estático RARP BOOTP DHCP (Se seleccionar Auto, RARP, BOOTP ou DHCP, ser-lhe-á pedido que introduza quantas vezes a máquina tenta obter o endereço IP.)
		2. Endereço IP	[000-255] . [000-255] . [000-255] . [000-255] [000] . [000] . [000] . [000]* ¹
		3. Subnet Mask	[000-255] . [000-255] . [000-255] . [000-255] [000] . [000] . [000] . [000]* ¹
		4. Gateway	[000-255] . [000-255] . [000-255] . [000-255] [000] . [000] . [000] . [000]*
		5. Nome do nó	BRNxxxxxxxxxxxx (até 32 caracteres)
		6. Config WINS	Auto* Estático
		7. WINS Server	Primário [000-255] . [000-255] . [000-255] . [000-255] [000] . [000] . [000] . [000]*
			Secundário [000-255] . [000-255] . [000-255] . [000-255] [000] . [000] . [000] . [000]*
		8. DNS Server	Primário [000-255] . [000-255] . [000-255] . [000-255] [000] . [000] . [000] . [000]*
			Secundário [000-255] . [000-255] . [000-255] . [000-255] [000] . [000] . [000] . [000]*
		9. APIPA	Lig* Desl
		0. IPv6	Lig Desl*

Menu principal	Submenu	Seleccções do menu	Opções
3. Rede (DCP-7065DN) 5. Rede (MFC-7360N e MFC-7460DN) 6. Rede (MFC-7860DN) (continuação)	2. Ethernet	—	Auto* 100B-FD 100B-HD 10B-FD 10B-HD
	3. Estado	—	100B-FD Activo 100B-HD Activo 10B-FD Activo 10B-HD Activo Inactivo Cablado Desl
	4. Endereço MAC	—	—
	5. Digit. p/ FTP (Para MFC-7460DN e MFC-7860DN)	—	100 ppp a cores* (Se seleccionar a opção Cor) 200 ppp a cores PDF* Cor 300 ppp PDF protegido Cor 600 ppp JPEG Cinzent 100 dpi XPS Cinzent 200 dpi (Se seleccionar a opção Cinzento) Cinzent 300 dpi PDF* P/B 200 ppp PDF protegido P/B 200x100 ppp JPEG XPS (Se seleccionar a opção P&B) PDF* PDF protegido TIFF
	0. Reiniciar rede	—	Repor
		—	Sair

¹ Ao ligar-se à rede, a máquina definirá automaticamente o endereço IP e a máscara de sub-rede para valores apropriados à sua rede.

HL-2280DW, DCP-7070DW e MFC-7860DW

Menu principal	Submenu	Seleções do menu		Opções
4. Rede (HL-2280DW e DCP-7070DW) 6. Rede (MFC-7860DW)	1. LAN com fios	1. TCP/IP	1. Método arranque	Auto* Estático RARP BOOTP DHCP (Se seleccionar Auto, RARP, BOOTP ou DHCP, ser-lhe-á pedido que introduza quantas vezes a máquina tenta obter o endereço IP.)
			2. Endereço IP	[000-255] . [000-255] . [000-255] . [000-255] [000] . [000] . [000] . [000]* ¹
			3. Subnet Mask	[000-255] . [000-255] . [000-255] . [000-255] [000] . [000] . [000] . [000]* ¹
			4. Gateway	[000-255] . [000-255] . [000-255] . [000-255] [000] . [000] . [000] . [000]*
			5. Nome do nó	BRNxxxxxxxxxxxx (até 32 caracteres)
			6. Config WINS	Auto* Estático
			7. WINS Server	Primário [000-255] . [000-255] . [000-255] . [000-255] [000] . [000] . [000] . [000]*
				Secundário [000-255] . [000-255] . [000-255] . [000-255] [000] . [000] . [000] . [000]*
			8. DNS Server	Primário [000-255] . [000-255] . [000-255] . [000-255] [000] . [000] . [000] . [000]*
				Secundário [000-255] . [000-255] . [000-255] . [000-255] [000] . [000] . [000] . [000]*

Menu principal	Submenu	Seleções do menu		Opções
4. Rede (HL-2280DW e DCP-7070DW) 6. Rede (MFC-7860DW) (continuação)	1. LAN com fios (continuação)	1. TCP/IP (continuação)	9. APIPA	Lig* Desl
			0. IPv6	Lig Desl*
		2. Ethernet	—	Auto* 100B-FD 100B-HD 10B-FD 10B-HD
		3. Estado Cablado	—	100B-FD Activo 100B-HD Activo 10B-FD Activo 10B-HD Activo Inactivo Cablado Desl
		4. Endereço MAC	—	—
		5. Rep. Predefin.	—	Repor Sair
		6. Rede Ligada	—	Lig* Desl
	2. WLAN	1. TCP/IP	1. Método arranque	Auto* Estático RARP BOOTP DHCP (Se seleccionar Auto, RARP, BOOTP ou DHCP, ser-lhe-á pedido que introduza quantas vezes a máquina tenta obter o endereço IP.)
			2. Endereço IP	[000-255] . [000-255] . [000-255] . [000-255] [000] . [000] . [000] . [000]* ¹
			3. Subnet Mask	[000-255] . [000-255] . [000-255] . [000-255] [000] . [000] . [000] . [000]* ¹
			4. Gateway	[000-255] . [000-255] . [000-255] . [000-255] [000] . [000] . [000] . [000]*
			5. Nome do nó	BRWxxxxxxxxxxxx (até 32 caracteres)

Menu principal	Submenu	Seleções do menu		Opções
4. Rede (HL-2280DW e DCP-7070DW) 6. Rede (MFC-7860DW) (continuação)	2. WLAN (continuação)	1. TCP/IP (continuação)	6. Config WINS	Auto*
				Estático
			7. WINS Server	Primário
				[000-255]. [000-255]. [000-255]. [000-255] [000]. [000]. [000]. [000]*
			8. DNS Server	Secundário
				[000-255]. [000-255]. [000-255]. [000-255] [000]. [000]. [000]. [000]*
			9. APIPA	Primário
				[000-255]. [000-255]. [000-255]. [000-255] [000]. [000]. [000]. [000]*
			0. IPv6	Secundário
				[000-255]. [000-255]. [000-255]. [000-255] [000]. [000]. [000]. [000]*
				Lig*
				Desl
		2. Assis. Configur	Lig	—
			Desl	
		3. WPS/AOSS	Lig	—
			Desl	
		4. WPS c/ cód PIN	Lig	—
			Desl	
		5. Estado da WLAN	1. Estado	Activa (11b)
				Activa (11g)
				LAN Cab. Activa
				WLAN DESLIG.
				AOSS activo
				Falha na ligação
			2. Sinal	Sinal:Forte
				Sinal:Médio
				Sinal:Fraco
				Sinal:Ausente
			3. SSID	—
			4. Modo Comunic.	Ad-hoc
				Infra-estrutura

Menu principal	Submenu	Seleções do menu		Opções
4. Rede (HL-2280DW e DCP-7070DW) 6. Rede (MFC-7860DW) (continuação)	2. WLAN (continuação)	6. Endereço MAC	—	—
		7. Rep. Predefin.	—	Repor Sair
		8. WLAN Activa	—	Lig Desl*
	3. Digit. p/ FTP (Para MFC-7860DW)	—	100 ppp a cores* 200 ppp a cores Cor 300 ppp Cor 600 ppp Cinzent 100 dpi Cinzent 200 dpi Cinzent 300 dpi P/B 200 ppp P/B 200x100 ppp	(Se seleccionar a opção Cor) PDF* PDF protegido JPEG XPS (Se seleccionar a opção Cinzento) PDF* PDF protegido JPEG XPS (Se seleccionar a opção P&B) PDF* PDF protegido TIFF
	0. Reiniciar rede	—	Repor	
		—	Sair	

¹ Ao ligar-se à rede, a máquina definirá automaticamente o endereço IP e a máscara de sub-rede para valores apropriados à sua rede.

MFC-7460DN, MFC-7860DN e MFC-7860DW (se transferir IFAX)

Menu principal	Submenu	Seleções do menu		Opções
5. Rede (Para MFC-7460DN)	3. E-mail/IFAX	1. Ender. correio		(até 60 caracteres)
	(Para MFC-7860DW)	2. Config. Servdor	1. SMTP Server	[000-255].[000-255].[000-255].[000-255] [000].[000].[000].[000]*
6. Rede (Para MFC-7860DN e MFC-7860DW)	5. E-mail/IFAX (Para MFC-7460DN e MFC-7860DN)	2. Config. Servdor	2. Porta SMTP	[00001-65535] [00025]*
			3. Auten. para SMTP	Nenhuma* SMTP-AUTH POP antes SMTP
			1. POP3 Server	[000-255].[000-255].[000-255].[000-255] [000].[000].[000].[000]*
			2. Porta POP3	[00001-65535] [00110]*
			3. Nome Mailbox	(até 60 caracteres)
			4. Mailbox Pwd	Password:*****
			5. APOP	Lig Desl*
		3. Instl Cor. RX	1. Polling Auto	Lig* Desl
			2. Frequênc Poll	[01-60] Min [10] Min*
			3. Cabeçalho	Tudo Assunto+De+Para Nenhum*
			4. Apg. Erro Corr.	Lig* Desl
			5. Notificação	Lig MDN Desl*
		4. Instl Cor. TX	1. Env. Assunto	Trab. Intrnet Fax*
			2. Limite tamanho	Lig Desl*
			3. Notificação	Lig Desl*

Menu principal	Submenu	Seleções do menu		Opções
5. Rede (Para MFC-7460DN) 6. Rede (Para MFC-7860DN e MFC-7860DW) (continuação)	3. E-mail/IFAX (Para MFC-7860DW)	5. Instale Relay	1. Rly Broadcast	Lig Des1*
			2. Relay Domain	RelayXX: Relay01:*****
	5. E-mail/IFAX (Para MFC-7460DN e MFC-7860DN) (continuação)		3. Reporte Relay	Lig Des1*
	4. Dig. p/ E-mail (Para MFC-7860DW) 6. Dig. p/ E-mail (Para MFC-7460DN e MFC-7860DN)	—	100 ppp a cores* 200 ppp a cores Cor 300 ppp Cor 600 ppp Cinzent 100 dpi Cinzent 200 dpi Cinzent 300 dpi P/B 200 ppp P/B 200x100 ppp	(Se seleccionar a opção Cor) PDF* PDF protegido JPEG XPS (Se seleccionar a opção Cinzento) PDF* PDF protegido JPEG XPS (Se seleccionar a opção P&B) PDF* PDF protegido TIFF
	5. Digit. p/ FTP (Para MFC-7860DW) 7. Digit. p/ FTP (Para MFC-7460DN e MFC-7860DN)	—	100 ppp a cores* 200 ppp a cores Cor 300 ppp Cor 600 ppp Cinzent 100 dpi Cinzent 200 dpi Cinzent 300 dpi P/B 200 ppp P/B 200x100 ppp	(Se seleccionar a opção Cor) PDF* PDF protegido JPEG XPS (Se seleccionar a opção Cinzento) PDF* PDF protegido JPEG XPS (Se seleccionar a opção P&B) PDF* PDF protegido TIFF
	6. Fax p/Servidor (Para MFC-7860DW) 8. Fax p/Servidor (Para MFC-7460DN e MFC-7860DN)	—	—	Lig Des1*
	0. Reiniciar rede	—	—	Repor
		—	—	Sair

Descrição geral

Pode utilizar um web browser padrão para gerir a sua máquina utilizando HTTP (Hyper Text Transfer Protocol). Através de um web browser, pode obter as seguintes informações sobre uma máquina da rede.

- Informações sobre o estado da máquina
- Alterar itens de configuração de fax, como Config.geral, configurações do Livro de endereços e Fax Remoto
- Alterar outras definições da rede como, por exemplo, as informações sobre TCP/IP
- Configurar Secure Function Lock 2.0 (Para MFC-7860DN e MFC-7860DW)
- Configurar Digitalizar para FTP (para MFC-7460DN, MFC-7860DN e MFC-7860DW)
- Informações sobre a versão do software da máquina e do servidor de impressão
- Alterar detalhes na configuração da rede e da máquina



Nota

Recomendamos os browsers Microsoft® Internet Explorer® 6.0 (ou superior) ou Firefox 3.0 (ou superior) para Windows® e Safari 3.0 (ou superior) para Macintosh. Certifique-se de que activa as opções de JavaScript e Cookies em qualquer um dos browsers utilizados.

Tem de utilizar o protocolo TCP/IP na rede e ter um endereço IP válido programado no servidor de impressão e no computador.

Como configurar as definições da máquina utilizando a gestão baseada na web (web browser)

Pode utilizar um web browser padrão para alterar as definições do servidor de impressão, utilizando HTTP (Hyper Text Transfer Protocol).

- 1 Abra o seu web browser.
- 2 Digite “http://endereço IP da máquina/” na barra de endereços do browser (em que “endereço IP da máquina” corresponde ao endereço IP da máquina).

- Por exemplo:

`http://192.168.1.2/`

**Nota**

- Se estiver a utilizar um sistema de nomes de domínio ou activar um nome NetBIOS, pode introduzir outro nome, como, por exemplo, “Impressora_partilhada” em vez de um endereço IP.

- Por exemplo:

`http://Impressora_partilhada/`

Se activar um nome NetBIOS, também pode utilizar o nome do nó.

- Por exemplo:

`http://brnxxxxxxxxxxxxx/`

Poderá encontrar o nome NetBIOS na Lista de configurações de rede. (Para saber como imprimir a Lista de configurações de rede, consulte *Imprimir a Lista de configurações de rede* na página 36.)

- Os utilizadores de Macintosh podem aceder facilmente ao sistema de gestão baseada na web clicando no ícone da máquina no ecrã do **Status Monitor**. Para obter mais informações, consulte o *Manual do Utilizador de Software*.

6

- 3 Clique em **Network Configuration** (Configuração da rede).
- 4 Introduza um nome de utilizador e uma palavra-passe. O nome de utilizador predefinido é “**admin**” e a palavra-passe predefinida é “**access**”.
- 5 Clique em **OK**.
- 6 Pode agora alterar as definições do servidor de impressão.

**Nota**

Se alterou as definições de protocolo, reinicie a máquina depois de clicar em **Submit** (Submeter) para activar a configuração.

Informações de palavra-passe

A gestão baseada na web proporciona dois níveis de acesso de palavra-passe. Os utilizadores podem aceder à **General Setup** (Instalação geral), **Fax Settings** (Definições de fax), **Copy Settings** (Definições de cópia) e às **Printer Settings** (Definições da impressora). O nome de utilizador predefinido do utilizador é “**user**” (sensível a maiúsculas e minúsculas) e a palavra-passe predefinida é “**access**”.

Os administradores têm acesso a todas as configurações. O nome de início de sessão do administrador é “**admin**” (sensível a maiúsculas e minúsculas) e a palavra-passe predefinida é “**access**”.

Secure Function Lock 2.0 (Para MFC-7860DN e MFC-7860DW)

O Secure Function Lock 2.0 da Brother permite poupar dinheiro e aumentar a segurança restringindo as funções que estão disponíveis na máquina Brother.

O Secure Function Lock permite-lhe configurar palavras-passe para utilizadores seleccionados, concedendo-lhes acesso a algumas dessas funções, ou a todas, ou restringindo-as a um limite de página. Isto significa que apenas pessoas autorizadas as podem utilizar.

Pode configurar e alterar as seguintes definições do Secure Function Lock 2.0 utilizando o BRAdmin Professional 3 ou a gestão baseada na web.

- **PC Print** (Impressão PC) ¹
- **Copy** (Cópia)
- **Page Limit** (Limite de páginas)
- **Fax TX** (TX de fax)
- **Fax RX** (RX de fax)
- **Scan** (Digitalização)
- **Page Counter** (Contador de páginas)

¹ Se registar os nomes de início de sessão de utilizador do PC, pode restringir a impressão através do PC sem que o utilizador introduza uma palavra-passe. Para obter mais informações, consulte *Restringir a impressão através do PC pelo nome de início de sessão de utilizador do PC* na página 51.

Como configurar as definições do Secure Function Lock 2.0 utilizando a gestão baseada na web (web browser)

Configuração básica

- 1 Clique em **Administrator Settings** (Definições de administrador) na página web da máquina e, em seguida, clique em **Secure Function Lock** (Bloqueio da função de segurança).
- 2 Selecione **On** (Activar) em **Function Lock** (Bloqueio de função).



Nota

Para configurar a opção Secure Function Lock pela primeira vez através do servidor web integrado, tem de introduzir a palavra-passe de administrador (número com quatro dígitos).

- 3 Introduza um nome de grupo ou nome de utilizador alfanumérico, com um máximo de 15 caracteres, na caixa **ID Number/Name** (Número/Nome ID) e, em seguida, introduza uma palavra-passe de quatro dígitos na caixa **PIN**.
- 4 Desactive as funções que pretende restringir na caixa **Print** (Imprimir) ou na caixa **Others** (Outros). Se quiser configurar a contagem de páginas máxima, selecione a caixa **On** (Activar) em **Page Limit** (Limite de páginas) e, em seguida, introduza o número na caixa **Max.** (Máx.). Depois clique em **Submit** (Submeter).

- 5 Se quiser restringir a impressão através do PC pelo nome de início de sessão de utilizador do PC, clique em **PC Print Restriction by Login Name** (Restrição de impressão através do PC por nome de início de sessão) e configure as definições. (Consulte *Restringir a impressão através do PC pelo nome de início de sessão de utilizador do PC* na página 51.)

Digitalização com o Secure Function Lock 2.0

A função Secure Function Lock 2.0 permite ao administrador restringir os utilizadores que podem digitalizar. Quando a função de digitalização está desactivada para a configuração de utilizador público, só os utilizadores que têm a digitalização seleccionada na caixa é que podem digitalizar. Para efectuar a digitalização através do painel de controlo da máquina, os utilizadores têm de introduzir o seu PIN para aceder ao modo de digitalização. Para efectuar a digitalização através do computador, os utilizadores restritos têm também de introduzir o seu PIN no painel de controlo da máquina para poderem digitalizar através do computador. Se o PIN não for introduzido no painel de controlo da máquina, o utilizador recebe uma mensagem de erro no computador quando tenta efectuar a digitalização.

6

Restringir a impressão através do PC pelo nome de início de sessão de utilizador do PC

Se configurar esta definição, a máquina consegue fazer a autenticação através do nome de início de sessão de utilizador do PC por forma a permitir um trabalho de impressão de um computador registado.

- 1 Clique em **PC Print Restriction by Login Name** (Restrição de impressão através do PC por nome de início de sessão). Aparecerá o ecrã **PC Print Restriction by Login Name** (Restrição de impressão através do PC por nome de início de sessão).
- 2 Selecione **On** (Activar) em **PC Print Restriction** (Restrição de impressão através do PC).
- 3 Selecione o número ID que definiu em **ID Number/Name** (Número/Nome ID) no passo 3 em *Configuração básica* a partir da lista pendente **ID Number** (Número ID) para cada nome de início de sessão e, em seguida, introduza o nome de início de sessão de utilizador do PC na caixa **Login Name** (Nome de Início de Sessão).
- 4 Clique em **Submit**.



Nota

- Se quiser restringir a impressão através do PC por grupo, selecione o mesmo número ID para cada nome de início de sessão do PC que quiser no grupo.
- Se estiver a utilizar a função Nome início de sessão PC deve também assegurar-se que **Usar Nome Início de Sessão PC** está seleccionado no controlador de impressora. Para obter mais informações sobre o controlador de impressora, consulte o *Manual do Utilizador de Software*.
- A função Secure Function Lock não suporta o controlador BR-Script para impressão.

Configurar o modo público

Pode configurar o modo público para restringir as funções que estão disponíveis para utilizadores públicos. Os utilizadores públicos não precisam de introduzir uma palavra-passe para aceder às funcionalidades que ficam disponíveis através desta definição.

- 1 Desactive a caixa para a função que pretende restringir na caixa **Public Mode** (Modo público).
- 2 Clique em **Submit** (Submeter).

Outras funcionalidades

Pode configurar as funcionalidades seguintes no Secure Function Lock 2.0:

■ Counter Auto Reset Settings (Definições de reiniciar contador automaticamente)

Pode reiniciar automaticamente os contadores de páginas configurando o intervalo de tempo com base nas definições Diário, Semanal ou Mensal, durante o período que a máquina estiver ligada.

■ All Counter Reset (Reiniciar contador)

Pode reiniciar o contador de páginas clicando em **All Counter Reset** (Reiniciar contador).

■ Last Counter Record (Último registo do contador)

A máquina retém a contagem de páginas depois do contador ser reiniciado.

■ Export to CSV file (Exportar para ficheiro CSV)

Pode exportar o contador de páginas actual, incluindo informações sobre **ID Number/Name** (Número/Nome ID) como um ficheiro CSV.

Alterar a configuração de Digitalizar para FTP utilizando um browser web (para MFC-7460DN, MFC-7860DN e MFC-7860DW)

A função Digitalizar para FTP permite digitalizar um documento directamente para um servidor FTP na sua rede local ou na Internet.

Consulte Digitalização em Rede no *Manual do Utilizador de Software* para obter mais pormenores sobre Digitalizar para FTP.

- 1 Clique em **Administrator Settings** (Definições de administrador) na página web MFC-XXXX e, em seguida, clique em **FTP Scan Settings** (Configurações de digitalização para FTP).
- 2 Pode também guardar dois nomes de ficheiro definidos pelo utilizador que podem ser utilizados para criar um perfil de servidor FTP para além dos sete nomes de ficheiro predefinidos em **Create a User Defined File Name** (Criar um nome de ficheiro definido pelo utilizador). Pode introduzir um máximo de 15 caracteres em cada um dos dois campos.
Após a definição, clique em **Submit** (Submeter).
- 3 Clique em **FTP Scan Profile** (Perfil Digitalizar para FTP) na página **Administrator Settings** (Definições de administrador).
Pode seleccionar os números de perfil (1 a 10) a utilizar para as configurações da função Digitalizar para FTP. Já pode configurar e alterar as seguintes configurações da função Digitalizar para FTP utilizando um browser web.
 - **Profile Name** (Nome do perfil) (até 15 caracteres)
 - **Host Address** (Endereço anfitrião) (endereço do servidor FTP)
 - **Username** (Nome de utilizador)
 - **Password** (Palavra-passe)
 - **Store Directory** (Guardar directório)
 - **File Name** (Nome do ficheiro)
 - **Quality** (Qualidade)
 - **File Type** (Tipo de Ficheiro)
 - **File Size** (Tamanho do ficheiro)
 - **Passive Mode** (Modo passivo)
 - **Port Number** (Número da porta)

Pode definir **Passive Mode** (Modo passivo) para **Off** (Desactivar) ou **On** (Activar) dependendo do seu servidor FTP e da configuração da firewall da rede. Por predefinição esta definição é **On** (Activar), pode também alterar o número da porta utilizado para aceder ao servidor FTP. A predefinição para esta definição é a porta 21. Na maioria dos casos estas duas definições podem permanecer como predefinições.



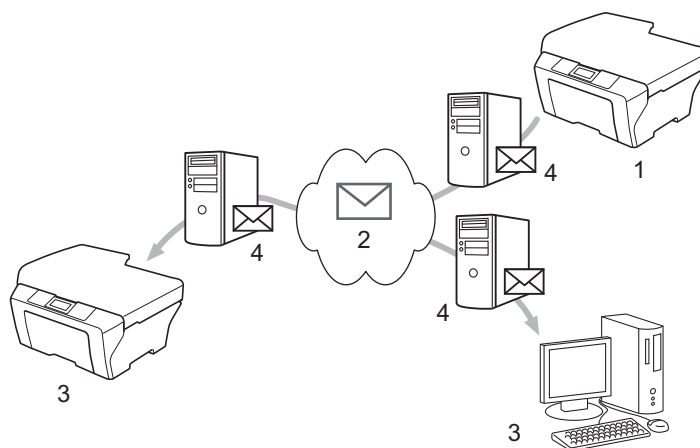
Nota

A função Digitalizar para FTP está disponível quando os perfis do servidor FTP são configurados utilizando a gestão baseada na web.

Fax via Internet (para MFC-7460DN, MFC-7860DN e MFC-7860DW: disponível para transferência)

Descrição geral Fax via Internet

O envio de fax via Internet (IFAX) permite enviar e receber documentos de fax utilizando a Internet como mecanismo de transporte. Os documentos são transmitidos em mensagens de e-mail sob a forma de ficheiros TIFF-F anexos. Isto significa que os computadores são também capazes de receber e enviar documentos, desde que o computador possua uma aplicação que consiga gerar e visualizar ficheiros TIFF-F, pode utilizar qualquer aplicação de visualização TIFF-F. Os documentos enviados através da máquina serão convertidos automaticamente no formato TIFF-F. Se pretender enviar e receber mensagens de e para a máquina, a sua aplicação de correio no computador deverá suportar o formato MIME.



1 Remetente

2 Internet

3 Destinatário

4 Servidor de e-mail



Nota

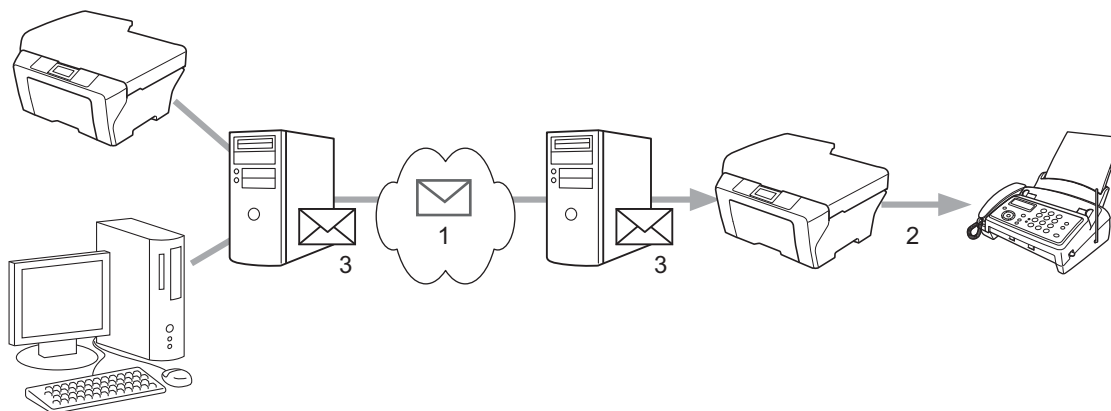
- Para poder utilizar esta função, transfira o software necessário do Brother Solutions Center.
(<http://solutions.brother.com/>)
- Pode enviar/receber documentos I-Fax em formato Letter ou A4 e apenas a preto e branco.
- Se o documento for em formato Ledger ou A3 será automaticamente reduzido para o formato Letter ou A4 quando é enviado.

■ Reencaminhar mensagens de e-mail e fax recebidas

Pode reencaminhar mensagens de e-mail ou de fax padrão recebidas para outro endereço de e-mail ou aparelho de fax. Para obter mais informações, consulte *Reencaminhar mensagens de e-mail e fax recebidas* na página 59.

■ Distribuição de retransmissão

Se pretender enviar o documento por fax para um destino longe, tal como o estrangeiro, a função de “distribuição de retransmissão” permite-lhe poupar nos custos de envio. Esta função permite à máquina Brother receber o documento através da Internet e depois retransmiti-lo para outro aparelho de fax através de linhas telefónicas convencionais. Para obter mais informações, consulte *Distribuição de retransmissão* na página 59.



1 Internet

2 Linha telefónica

3 Servidor de e-mail

Informação importante sobre Fax via Internet

A comunicação de Fax via Internet num sistema LAN é basicamente igual à comunicação via e-mail; porém, é diferente da comunicação fax utilizando linhas telefónicas padrão. O seguinte é importante para a utilização de Fax via Internet:

- Factores tal como a localização do destinatário, a estrutura do sistema e se o circuito (tal como a Internet) está ocupado poderão fazer com que o sistema demore mais tempo a enviar um e-mail de erro. (normalmente 20 seg. a 30 seg.).
- No caso de transmissão através da Internet, devido ao seu baixo nível de segurança, recomendamos que utilize linhas telefónicas padrão para enviar documentos confidenciais.
- Se o sistema de correio do destinatário não for compatível com o formato MIME, não será possível transmitir um documento para o destinatário. Em função do servidor do destinatário poderão haver casos nos quais a mensagem de e-mail de erro não é enviada.
- Se o tamanho dos dados de imagem de um documento for demasiado grande existe a possibilidade de a transmissão não ser bem sucedida.
- Não é possível alterar o tipo de letra ou o tamanho dos caracteres de mensagens de e-mail via Internet que recebeu.

Como utilizar o Fax via Internet

Antes de utilizar um Fax via Internet deve configurar a máquina Brother para comunicar com a rede e o servidor de correio. Deve assegurar-se que os seguintes itens se encontram configurados na sua máquina. Pode configurar estes itens a partir do painel de controlo, Gestão baseada na web, Configuração remota ou BRAdmin Professional 3. Se tiver dúvidas sobre algum destes itens, contacte o seu administrador de sistema.

- Endereço de e-mail
- Endereço IP (Se já estiver a utilizar a sua máquina na rede, o endereço IP da máquina foi configurado correctamente.)
- Endereço/porta de servidor SMTP, POP3 / Método de autenticação
- Nome e palavra-passe da caixa de correio

Enviar um Fax via Internet

Antes de enviar um Fax via Internet

Para enviar um Fax via Internet pode configurar os seguintes itens a partir do painel de controlo, Gestão baseada na web ou Configuração remota.

- Assunto do remetente (se necessário)
- Limite de tamanho (se necessário)
- Notificação (se necessário) (Para obter mais informações, consulte *E-mail de verificação de TX* na página 62.)

Como enviar um Fax via Internet

Enviar um Fax via Internet é igual ao envio de um fax normal (Para obter mais informações, consulte *Enviar um fax* no *Manual Básico do Utilizador*). Se já programou os endereços de destino dos aparelhos de Fax via Internet como localizações Marcação de Um Toque ou Marcação rápida, pode enviar o Fax via Internet transferindo o documento para a máquina. Se pretender alterar a resolução, utilize a tecla **Resol.** (**Resolución**) Fax para definir a resolução preferida, seleccione um número de Marcação de Um Toque ou Marcação rápida e prima **Iniciar (Inicio)** (*S.Fine* não é suportado por Fax via Internet).



Nota

- Se pretender introduzir os endereços de Fax via Internet manualmente, transfira o documento para a máquina e prima **5-8 (Cambiar)** e **1** simultaneamente para mudar para o modo de marcação “alfabeto”. Introduza o endereço e depois prima **Iniciar (Inicio)**.
Para obter mais informações sobre como introduzir manualmente o endereço de Fax via Internet, consulte o *Guia de Instalação Rápida*.
- Pode registar a informação do endereço de e-mail a partir de Gestão baseada na web ou Configuração remota.

Depois de o documento estar digitalizado, é transmitido automaticamente para o aparelho de Fax via Internet do destinatário através do seu servidor SMTP. Pode cancelar a operação de envio premindo a tecla **Parar (Detener/Salir)** durante a digitalização. Após a transmissão estar concluída, a máquina irá voltar para o modo de espera.

Nota

Alguns servidores de e-mail não permitem o envio de documentos grandes (o administrador de sistema estipula frequentemente um limite para o tamanho máximo de e-mail). Com esta função activada, a máquina apresenta *Memória Cheia* se tentar enviar documentos de e-mail com um tamanho superior a 1 Mbyte. O documento não é enviado e será impresso um relatório de erro. O documento que pretende enviar deve ser dividido em documentos mais pequenos que serão aceites pelo servidor de correio. (Para seu conhecimento, um documento de 42 páginas baseado na Tabela de Teste ITU-T #1 tem cerca de 1 Mbyte.)

Receber E-mail ou Fax via Internet

Antes de receber um Fax via Internet

Para receber um Fax via Internet deve configurar os seguintes itens a partir do painel de controlo, Gestão baseada na web ou Configuração remota:

- Polling automática (se necessário)
- Frequência de polling (se necessário)
- Cabeçalho (se necessário)
- Apagar e-mail de erro (se necessário)
- Notificação (se necessário) (Para obter mais informações, consulte *E-mail de verificação de TX* na página 62.)

Como receber um Fax via Internet

Existem 2 formas para receber mensagens de e-mail:

- POP3 a receber a intervalos regulares
- POP3 a receber (iniciado manualmente)

Utilizando POP3 a receber a máquina tem de realizar o polling do servidor de e-mail para receber os dados. Este polling pode ocorrer a intervalos definidos (por exemplo, pode configurar a máquina para realizar o polling do servidor de e-mail a intervalos de 10 minutos) ou pode realizar o polling do servidor manualmente premindo as teclas **5-8 (Cambiar) + Iniciar (Início)**.

Se a máquina começar a receber dados de e-mail, o painel LCD irá indicar esta actividade. Por exemplo, verá *Recebendo* no painel LCD seguido de *xx Correio(s)*. Se premir as teclas **5-8 (Cambiar) + Iniciar (Início)** para realizar o polling do servidor de e-mail manualmente para procurar dados de e-mail e não existirem documentos de correio a aguardar impressão, a máquina irá apresentar *Não há correio* no painel LCD durante dois segundos.

Nota

- Se a máquina não tiver papel quando receber dados, os dados recebidos serão guardados na memória da máquina. Estes dados serão impressos automaticamente depois de inserir novamente papel na máquina. (Para máquinas na Europa, Ásia e Oceânia, *Receber memór.* tem de ser *Lig.*)
- Se o correio recebido não for em formato de texto simples ou se um ficheiro anexado não for em formato TIFF-F será impressa a seguinte mensagem de erro: "O FORMATO DO FICHEIRO EM ANEXO NÃO É SUPORTADO NOME DO FICHEIRO:XXXXXX.doc". Se o correio recebido for demasiado grande será impressa a seguinte mensagem de erro: "ZA DU⁻Y ROZMIAR E-MAIL'A.". Se Apagar POP Receber E-mail de Erro for *Lig.* (predefinição) o e-mail de erro é apagado automaticamente do servidor de e-mail.

Receber um Fax via Internet no computador

Quando o computador recebe um documento de Fax via Internet, o documento é anexado a uma mensagem de e-mail que informa o computador de que recebeu um documento de um Fax via Internet. Isto é notificado no campo de assunto da mensagem de e-mail recebida.



Nota

Se o computador para o qual pretende enviar um documento não estiver a executar o sistema operativo Windows® 2000/XP, Windows Server® 2003/2008, Windows Vista® ou Windows® 7, informe o proprietário do computador que deve instalar um software que permita a visualização de ficheiros TIFF-F.

Opções de Fax via Internet opcionais

Reencaminhar mensagens de e-mail e fax recebidas

Pode reencaminhar mensagens de e-mail ou de fax padrão recebidas para outro endereço de e-mail ou aparelho de fax. É possível reencaminhar mensagens recebidas para um computador ou Fax via Internet através de e-mail. Também podem ser reencaminhadas para outra máquina através de linhas telefónicas padrão.

Os passos para configurar o reenvio de faxes podem ser encontrados no *Manual Avançado do Utilizador* fornecido com a máquina.

Utilize o *Manual Avançado do Utilizador* fornecido com a máquina para verificar se esta função é suportada.

Distribuição de retransmissão

Esta função permite que a máquina Brother receba um documento pela Internet e que este seja retransmitido para outros aparelhos de fax através de linhas telefónicas convencionais.

Antes de distribuição de retransmissão

Para a distribuição de retransmissão deve configurar os seguintes itens a partir do painel de controlo, Gestão baseada na web ou Configuração remota:

- Distribuição de retransmissão

Deve activar a distribuição de retransmissão.

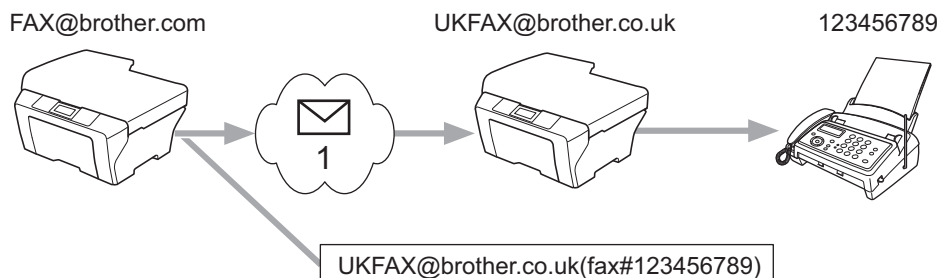
- Domínio de retransmissão

Tem de configurar o nome do domínio da máquina que irá distribuir o documento para aparelhos de fax convencionais. Se pretender utilizar a máquina como dispositivo de distribuição de retransmissão deve especificar o nome do domínio em que confia na máquina, isto é, a parte do nome após o sinal "@". Proceda com cuidado na selecção do domínio confiado porque qualquer utilizador num domínio de confiança poderá enviar uma distribuição de retransmissão.

Pode registar até 10 nomes de domínio.

- Relatório de retransmissão

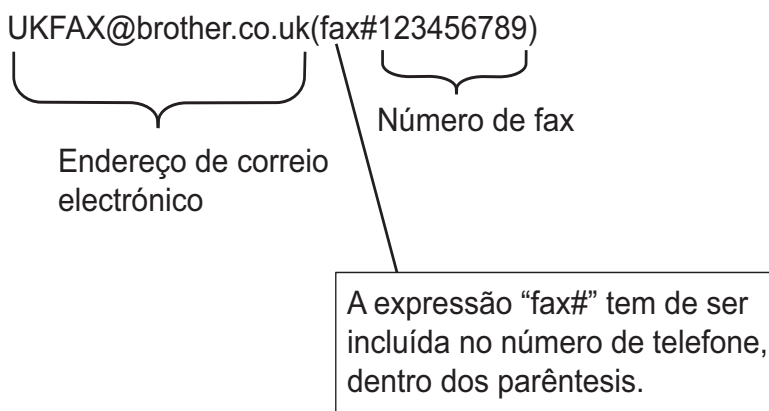
Distribuição de retransmissão a partir de uma máquina



1 Internet

Neste exemplo, a sua máquina tem um endereço de e-mail da `FAX@brother.com`, pretende enviar um documento desta máquina para outra máquina em Inglaterra com um endereço de e-mail da `UKFAX@brother.co.uk`, esta máquina irá depois reencaminhar o documento para um aparelho de fax padrão utilizando uma linha telefónica convencional. Se o seu endereço de e-mail for `FAX@brother.com`, deve configurar um nome de domínio de confiança da `brother.com` na máquina em Inglaterra que irá distribuir o documento para o aparelho de fax convencional. Se não introduzir a informação sobre o nome do domínio, a máquina no meio (a máquina que irá distribuir o documento) não irá confiar em nenhum trabalho da Internet que receber da máquina no domínio `@brother.com`.

Depois de definir o domínio de confiança pode enviar o documento a partir da sua máquina [por ex. `FAX@brother.com`] introduzindo o endereço de e-mail da máquina [por ex. `UKFAX@brother.co.uk`] que irá reencaminhar o documento seguido do número de telefone do fax que irá receber o documento. Em seguida um exemplo de como introduzir o endereço de e-mail e o número de telefone.

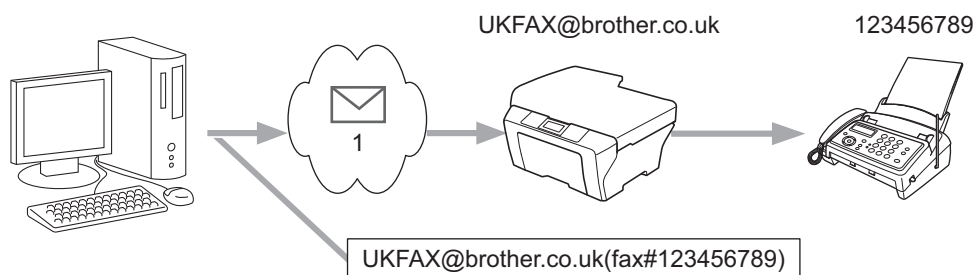


Enviar para vários números de telefone:

Se pretender que o documento seja retransmitido para mais do que um aparelho de fax padrão é possível introduzir o endereço utilizando o seguinte método:

- 1 Introduza o número de telefone do primeiro aparelho de fax UKFAX@brother.co.uk(fax#123).
- 2 Prima **OK**.
- 3 Introduza o número de telefone do segundo aparelho de fax UKFAX@brother.co.uk(fax#456).
- 4 Prima **Iniciar (Início)**.

Distribuição de retransmissão a partir de um computador



1 Internet

Pode também enviar e-mail a partir do seu computador e retransmiti-lo para um aparelho de fax convencional. O método de introdução do número de telefone do aparelho de fax convencional que irá receber o e-mail retransmitido irá variar em função da aplicação de correio que estiver a utilizar. Em seguida alguns exemplos de aplicações de correio diferentes:

Algumas aplicações de e-mail não suportam o envio para vários números de telefone. Se a sua aplicação de e-mail não suportar vários números de telefone poderá apenas retransmitir para um aparelho de fax de cada vez.

Introduza o endereço da máquina de retransmissão e o número de telefone do fax na caixa "PARA" utilizando o mesmo método utilizado para o envio a partir da máquina.

UKFAX@brother.co.uk(fax#123456789)



Nota

Para Microsoft® Outlook® 97 ou versões superiores, a informação do endereço deve ser introduzida no livro de endereços da seguinte forma:

Nome: fax#123456789

Endereço de e-mail: UKFAX@brother.co.uk

E-mail de verificação de TX

O e-mail de verificação da transmissão suporta duas funções separadas. O e-mail de verificação da transmissão para envio permite solicitar uma notificação da estação receptora de que o Fax via Internet Fax ou o e-mail foi recebido e processado. O e-mail de verificação da transmissão para recepção permite-lhe transmitir um relatório predefinido para a estação emissora após a recepção e o processamento bem sucedidos de um Fax via Internet ou e-mail.

Para utilizar esta função deve definir a opção **Notificação** dentro das opções **Instl Cor. RX** e **Instl Cor. TX**. Pode configurar estas definições a partir do painel de controlo da máquina.

Configurar TX de correio

Pode definir a opção **Notificação** na opção **Instl Cor. TX** para **Lig** ou **Desl**. Quando definido para **Lig** é enviado um campo de informação adicional com os dados de imagem. Este campo é chamado “MDN”.

MDN (Message Disposition Notification):

Este campo pede o estado da mensagem de Fax via Internet/e-mail após a entrega através do sistema de transporte SMTP (Simple Mail Transfer Protocol). Assim que a mensagem chegar no destinatário estes dados são utilizados quando a máquina ou o utilizador ler ou imprimir o fax ou e-mail recebido. Por exemplo, se a mensagem for aberta para leitura ou se for impressa, o destinatário envia uma notificação para a máquina de envio original ou para o utilizador.

O destinatário deve suportar o campo MDN para poder enviar um relatório de notificação, caso contrário o pedido será ignorado.

Configurar RX de correio

Existem três definições possíveis para esta opção **Lig**, **MDN** ou **Desl**.

Receber Notificação “Lig”

Quando definido para “Lig” é enviada uma mensagem fixa ao remetente para indicar a recepção e o processamento bem sucedidos da mensagem. Estas mensagens fixas dependem da operação solicitada pelo remetente.

As mensagens de relatório consistem de:

SUCESSO: Recebido de <mail address>

Receber Notificação “MDN”

Quando definido para “MDN” é enviado um relatório conforme descrito abaixo para o remetente se a estação de origem enviou o campo “MDN” para solicitar uma confirmação.

Receber Notificação “Desl”

A definição **Deslig** desactiva todas as formas de recepção de notificação **Desl**, nenhuma mensagem é enviada ao remetente, independentemente do pedido.



Nota

Para receber o e-mail de verificação da TX correctamente deve configurar as seguintes definições.

- Remetente
 - Mude Notificação para ligado em Configurar TX de correio.
 - Mude Cabeçalho para Tudo ou Assunto+De+Para em Configurar RX de correio.
- Destinatário
 - Mude Notificação para ligado em Configurar RX de correio.

E-mail de erro

Se existir um erro de entrega de e-mail durante o envio de um Fax via Internet, o servidor de correio enviará uma mensagem de erro para a máquina e a mensagem de erro será impressa. Se existir um erro durante a recepção de e-mail será impressa uma mensagem de erro (Exemplo: "A mensagem a ser enviar para a máquina não é de formato TIFF-F.").

Para receber o e-mail de erro correctamente deve mudar Cabeçalho para Tudo ou Assunto+De+Para em Configurar RX de correio.

Descrição geral Digitalizar para E-mail (Servidor de e-mail)


Quando selecciona Digitalizar para E-mail (Servidor de e-mail) pode digitalizar documentos a preto e branco ou a cores e enviá-los directamente para um endereço de e-mail a partir da máquina. Pode seleccionar PDF ou TIFF para preto e branco e PDF ou JPEG para cor.



Nota

Digitalizar para E-mail (Servidor de e-mail) requer suporte de servidor de correio SMTP/POP3. (Consulte *Enviar um e-mail com autenticação de utilizadores* na página 67.)

Como utilizar Digitalizar para E-mail (Servidor de e-mail)

- 1 Coloque o documento com a face virada para cima no ADF ou com a face virada para baixo no vidro do digitalizador.
- 2 Prima  (**DIGITALIZAR (ESCÂNER)**).
- 3 Prima ▲ ou ▼ para seleccionar `Digit.p/e-mail`.
Prima **OK**.
- 4 Prima ▲ ou ▼ para seleccionar `Alterar Defini..`.
Prima **OK**.
Se não tiver de alterar a qualidade, prima ▲ ou ▼ para seleccionar `Reg. Endereço`.
Prima **OK** e depois siga para o passo 9.
- 5 Prima ▲ ou ▼ para seleccionar `100 ppp a cores, 200 ppp a cores, Cor 300 ppp, Cor 600 ppp, Cinzent 100 dpi, Cinzent 200 dpi, Cinzent 300 dpi, P/B 200 ppp ou P/B 200x100 ppp`.
Prima **OK**.
Se seleccionou `100 ppp a cores, 200 ppp a cores, Cor 300 ppp, Cor 600 ppp, Cinzent 100 dpi, Cinzent 200 dpi ou Cinzent 300 dpi`, vá para o passo 6.
Se seleccionou `P/B 200 ppp ou P/B 200x100 ppp`, vá para o passo 7.
- 6 Prima ▲ ou ▼ para seleccionar `PDF, PDF protegido, JPEG ou XPS`. Prima **OK** e vá para o passo 8.
- 7 Prima ▲ ou ▼ para seleccionar `PDF, PDF protegido ou TIFF`. Prima **OK** e vá para o passo 9.



Nota

Se seleccionar `PDF protegido`, a máquina irá solicita-o a introduzir uma palavra-passe de 4 dígitos utilizando números de 0-9 antes de seleccionar o tamanho do ficheiro.

- 8 Prima ▲ ou ▼ para seleccionar `Pequeno, Médio ou Grande`. Prima **OK**.
- 9 O LCD solicita-o a introduzir um endereço. Introduza o endereço de e-mail de destino com o teclado de marcação ou utilize a tecla **Marcação de Um Toque** ou o número **Marcação rápida**. Prima **Iniciar (Início)**. A máquina começa o processo de digitalização.





Nota

Apenas é possível seleccionar a tecla **Marcação de Um Toque** ou o número **Marcação rápida** que tenha registado um endereço de e-mail como o perfil de digitalização.

Utilizar um número Marcação de Um Toque ou Marcação rápida

Pode também digitalizar um documento directamente para um endereço que registou num número Marcação de Um Toque ou Marcação rápida. Quando digitaliza o documento serão utilizadas as definições que registou com Marcação de Um Toque ou Marcação rápida para a qualidade e o tipo de ficheiro. Apenas é possível utilizar Marcação de Um Toque ou Marcação rápida que tenha um endereço de e-mail registado quando digitaliza dados através de Marcação de Um Toque ou Marcação rápida. (Os endereços de Fax via Internet não estão disponíveis para utilização.)

- 1 Coloque o documento com a face virada para cima no ADF ou com a face virada para baixo no vidro do digitalizador.
- 2 (Utilizar Marcação de Um Toque) Prima  (**DIGITALIZAR (ESCÁNER)**).
(Utilizar um número de Marcação rápida) Prima  (**FAX**).
- 3 (Utilizar Marcação de Um Toque) Seleccione Marcação de Um Toque.
(Utilizar um número de Marcação rápida) Seleccione um número de Marcação rápida.
- 4 Prima **Iniciar (Inicio)**. A máquina começa o processo de digitalização.



Nota

Pode guardar a resolução de digitalização (perfil de digitalização) para cada endereço de e-mail se guardar o endereço de e-mail num número Marcação de Um Toque ou Marcação rápida.

Descrição geral

No mundo de hoje, existem muitas ameaças à segurança da sua rede e aos dados que nela se deslocam. A sua máquina Brother utiliza alguns dos protocolos de segurança de rede e encriptação dos mais recentes que existem actualmente. Estas funcionalidades de rede podem ser integradas no seu plano de segurança geral da rede para ajudar a proteger os dados e impedir o acesso não autorizado à máquina. Este capítulo explica como efectuar as configurações.

Pode configurar as seguintes funcionalidades de segurança:

- Enviar um e-mail em segurança (consulte *Enviar um e-mail em segurança* na página 66.)
- Gestão segura utilizando o BAdmin Professional 3 (Windows®) (consulte *Gestão segura utilizando o BAdmin Professional 3 (Windows®)* na página 68.)



Nota

Recomendamos que desactive os protocolos FTP e TFTP. O acesso à máquina através destes protocolos não é seguro. (Para obter informações sobre como configurar as definições do protocolo, consulte *Como configurar as definições da máquina utilizando a gestão baseada na web (web browser)* na página 48.) Se desactivar FTP, a função Digitalizar para FTP será desactivada.

Enviar um e-mail em segurança

Configuração utilizando a gestão baseada na web (browser web)

Pode configurar o envio seguro de E-mail com a autenticação de utilizador no ecrã Gestão baseada na web.

- 1 Abra o seu web browser.
- 2 Escreva “http://endereço IP da impressora/” no browser (em que “endereço IP da impressora” corresponde ao endereço IP da impressora).
 - Por exemplo:
`http://192.168.1.2/`
- 3 Clique em **Network Configuration** (Configuração de Rede).
- 4 Introduza um nome de utilizador e uma palavra-passe. O nome de utilizador predefinido é “**admin**” e a palavra-passe predefinida é “**access**”.
- 5 Clique em **OK**.
- 6 Clique em **Configure Protocol** (Configurar protocolo).
- 7 Clique em **Advanced Setting** (Definição avançada) de **POP3/SMTP** e certifique-se de que o estado de **POP3/SMTP** é **Enable** (Activer).

- 8 Pode configurar as definições de **POP3/SMTP** nesta página.



Nota

- Para obter mais informações, consulte a ajuda da gestão baseada na web.
- Também pode confirmar se as definições de correio electrónico estão correctas, após a configuração, enviando uma mensagem de teste.

- 9 Após a configuração, clique em **Submit** (Submeter). Aparecerá a caixa de diálogo de teste de configuração de envio de e-mail.
- 10 Siga as instruções apresentadas no ecrã, se quiser efectuar o teste com as definições apresentadas.

Enviar um e-mail com autenticação de utilizadores

Esta máquina suporta os métodos POP before SMTP e SMTP-AUTH para envio de e-mails através de um servidor de e-mail que exige a autenticação de utilizadores. Estes métodos impedem que utilizadores não autorizados acessem ao servidor de e-mail. Pode utilizar a gestão baseada na web, o BRAdmin Professional 3 e o Web BRAdmin (não disponível para DCP-7055W e DCP-7057W) para configurar estas definições. Pode utilizar os métodos POP before SMTP e SMTP-AUTH para Notificação por e-mail, Relatórios de e-mail e envio de Fax via Internet.

Definições do servidor de e-mail

As definições do método de autenticação SMTP têm de corresponder às do método utilizado pelo seu servidor de e-mail. Contacte o administrador da rede ou o ISP (fornecedor de serviços de Internet) para saber a configuração do servidor de e-mail.

Terá ainda de activar a opção **SMTP-AUTH** (SMTP-Authenticação) de **SMTP Server Authentication Method** (Método de autenticação do servidor SMTP) para activar a autenticação do servidor SMTP.

Definições de SMTP

- Também pode alterar o número da porta SMTP utilizando a gestão baseada na web. Isto é particularmente útil se o seu ISP (fornecedor de serviços de Internet) implementar o serviço "Outbound Port 25 Blocking (OP25B)".
- Se alterar o número da porta SMTP para um número específico que o seu ISP esteja a utilizar para o servidor SMTP (por exemplo, a porta 587), consegue enviar e-mail através do servidor SMTP.
- Se tanto pode utilizar o método POP before SMTP como SMTP-AUTH, recomendamos que utilize SMTP-AUTH.
- Se escolher o método de autenticação de servidor SMTP POP before SMTP, terá de configurar as definições de POP3. Também pode utilizar o método APOP, se necessário.

Gestão segura utilizando o BRAdmin Professional 3 (Windows®)

Utilizar BRAdmin Professional em segurança

- Recomendamos vivamente que utilize a versão mais recente do utilitário BRAdmin Professional 3 ou Web BRAdmin (não disponível para DCP-7055W e DCP-7057W) disponível a partir de <http://solutions.brother.com/>. Se utilizar uma versão mais antiga do BRAdmin ¹ para gerir as suas máquinas Brother, a autenticação do utilizador não será segura.
- Se quiser evitar acessos à sua máquina com versões mais antigas do BRAdmin ¹, terá de desactivar o acesso de versões mais antigas do BRAdmin ¹ em **Advanced Setting** (Definição avançada) de **SNMP** na página **Configure Protocol** (Configurar protocolo) utilizando Gestão baseada na web. (Consulte *Como configurar as definições da máquina utilizando a gestão baseada na web (web browser)* na página 48.)
- Se estiver a gerir um grupo composto por servidores de impressão antigos ² e servidores de impressão com o BRAdmin Professional 3, recomendamos que utilize uma palavra-passe diferente em cada grupo. Desta forma, garantirá que a segurança se mantém nos novos servidores de impressão.

¹ BRAdmin Professional anterior à Ver. 2.80, Web BRAdmin anterior à Ver. 1.40, BRAdmin Light para Macintosh anterior à Ver. 1.10

² Série NC-2000, NC-2100p, NC-3100h, NC-3100s, NC-4100h, NC-5100h, NC-5200h, NC-6100h, NC-6200h, NC-6300h, NC-6400h, NC-8000, NC-100h, NC-110h, NC-120w, NC-130h, NC-140w, NC-8100h, NC-9100h, NC-7100w, NC-7200w, NC-2200w

Descrição geral

Este capítulo explica como resolver problemas de rede típicos com que poderá deparar-se ao utilizar a sua máquina Brother. Se, após a leitura deste capítulo, não conseguir resolver o seu problema, visite o Brother Solutions Center no endereço: <http://solutions.brother.com/>.

Identificar o problema

Antes de ler este capítulo, certifique-se de que os itens que se seguem estão configurados.

Verifique o seguinte:
O cabo de alimentação está devidamente ligado e a máquina Brother está ligada.
O ponto de acesso (para ligação sem fios), router ou hub está ligado e o respectivo indicador luminoso está intermitente.
Os materiais de protecção foram todos retirados da máquina.
Os cartuchos de toner e a unidade do tambor estão instalados correctamente.
As tampas frontal e traseira estão totalmente fechadas.
O papel está introduzido correctamente na gaveta.
(Para redes com fios) Um cabo de rede está devidamente ligado à máquina Brother e ao router ou hub.

Aceda à página que contém a solução a partir das listas que se seguem

- Não consigo concluir a configuração da rede sem fios. (Consulte página 70.)
- Não é possível localizar a máquina Brother na rede durante a instalação do MFL-Pro Suite. (Consulte página 71.)
- A máquina Brother não consegue imprimir ou digitalizar através da rede. (Consulte página 72.)
- Não é possível localizar a máquina Brother na rede, mesmo após uma instalação bem sucedida. (Consulte página 72.)
- Estou a utilizar software de segurança. (Consulte página 75.)
- Quero verificar se os meus dispositivos de rede estão a funcionar correctamente. (Consulte página 75.)

Não consigo concluir a configuração da rede sem fios.


Questão	Interface	Solução
As suas definições de segurança (SSID/Chave de rede) estão correctas?	sem fios	<ul style="list-style-type: none"> ■ Volte a confirmar e seleccione as definições de segurança correctas. <ul style="list-style-type: none"> • O nome do fabricante ou o número do modelo do ponto de acesso WLAN/router pode ser utilizado como a configuração de segurança predefinida. • Consulte as instruções fornecidas com o seu ponto de acesso WLAN/router para obter informações sobre como encontrar as definições de segurança. • Pergunte ao fabricante do ponto de acesso WLAN/router, ao fornecedor de Internet ou ao administrador da rede. ■ Para saber o que é o SSID e a chave de rede, consulte a secção relativa ao SSID, à chave de rede e aos canais no <i>Segurança e Questões Legais</i>.
Está a utilizar o filtro de endereços MAC?	sem fios	Confirme que o endereço MAC da máquina Brother tem permissão nas definições do filtro. Pode encontrar o endereço MAC no painel de controlo da máquina Brother. (Consulte <i>Tabela de funções e predefinições de fábrica</i> na página 38.)
O ponto de acesso WLAN/router está num modo camuflado? (não difundindo o SSID)	sem fios	<ul style="list-style-type: none"> ■ Deve introduzir manualmente o nome SSID ou a chave de rede correctos. ■ Verifique o nome do SSID ou a chave de rede nas instruções fornecidas com o ponto de acesso WLAN/router e volte a configurar a rede sem fios. (Para obter mais informações, consulte <i>Configurar a máquina quando o SSID não for difundido</i> na página 17.)
Verifiquei e experimentei todos os pontos anteriores, mas continuo a não conseguir concluir a configuração sem fios. Posso fazer algo mais?	sem fios	Utilize a Ferramenta de reparação de ligação de rede. Consulte <i>A máquina Brother não consegue imprimir ou digitalizar através da rede. Não é possível localizar a máquina Brother na rede, mesmo após uma instalação bem sucedida.</i> na página 72.

Não é possível localizar a máquina Brother na rede durante a instalação do MFL-Pro Suite.

Questão	Interface	Solução
Está a utilizar software de segurança?	com/ sem fios	<ul style="list-style-type: none"> ■ Opte por procurar novamente a máquina Brother na caixa de diálogo de instalação. ■ Permita o acesso quando aparecer uma mensagem de aviso do software de segurança durante a instalação do MFL-Pro Suite. ■ Para obter mais informações sobre software de segurança, consulte <i>Estou a utilizar software de segurança.</i> na página 75.
A máquina Brother está demasiado afastada do ponto de acesso WLAN/router?	sem fios	Posicione a máquina Brother a uma distância máxima de 1 metro (3,3 pés) do ponto de acesso WLAN/router quando configurar as definições da rede sem fios.
Existem alguns obstáculos (paredes ou móveis, por exemplo) entre a máquina e o ponto de acesso WLAN/router?	sem fios	Desloque a máquina Brother para um local sem obstáculos ou para um local mais próximo do ponto de acesso WLAN/router.
Há um computador sem fios, um dispositivo com suporte para Bluetooth, um microondas ou um telefone sem fios digital nas imediações da máquina Brother ou do ponto de acesso WLAN/router?	sem fios	Afaste todos os dispositivos da máquina Brother ou do ponto de acesso WLAN/router.




A máquina Brother não consegue imprimir ou digitalizar através da rede.

Não é possível localizar a máquina Brother na rede, mesmo após uma instalação bem sucedida.

Questão	Interface	Solução
Está a utilizar software de segurança?	com/ sem fios	Consulte <i>Estou a utilizar software de segurança</i> . na página 75.
A máquina Brother tem um endereço IP disponível atribuído?	com/ sem fios	<p>■ Verifique o endereço IP e a máscara de sub-rede</p> <p>Certifique-se de que os endereços IP e as máscaras de sub-rede do seu computador e da máquina Brother estão correctos e localizados na mesma rede. Para obter mais informações sobre como verificar o endereço IP e a máscara de sub-rede, pergunte ao administrador de rede ou visite o Brother Solutions Center em http://solutions.brother.com/.</p> <p>■ (Windows®)</p> <p>Confirme o endereço IP e a máscara de sub-rede utilizando a ferramenta de reparação de ligação de rede.</p> <p>Utilize a ferramenta de reparação de ligação de rede para corrigir as definições de rede da máquina Brother. Esta irá fazer a atribuição correcta do endereço IP e da máscara de sub-rede.</p> <p>Para utilizar a ferramenta de reparação de ligação de rede, solicite mais informações ao administrador de rede e, em seguida, execute os passos descritos abaixo:</p> <p> Nota</p> <ul style="list-style-type: none"> • (Windows® 2000 Professional/XP/XP Professional x64 Edition/Windows Vista®/Windows® 7) Tem de iniciar sessão com privilégios de administrador. • Certifique-se de que a máquina Brother está ligada e ligada ao seu computador através da rede.



A máquina Brother não consegue imprimir ou digitalizar através da rede.

Não é possível localizar a máquina Brother na rede, mesmo após uma instalação bem sucedida. (Continuação)

Questão	Interface	Solução
A máquina Brother tem um endereço IP disponível atribuído? (continuação)	com/ sem fios	<p>1 (Windows® 2000/XP, Windows Server® 2003/2008) Clique no botão Iniciar, Todos os programas (Programas para Windows® 2000), Acessórios e Explorador do Windows e, em seguida, em O meu computador.</p> <p>(Windows Vista®/Windows® 7) Clique em  e Computador.</p> <p>2 Clique duas vezes em Disco local (C:), Programas ou Programas (x86) para utilizadores de SO de 64-bit, Browny02, Brother, BrotherNetTool.exe para executar o programa.</p> <hr/> <p> Nota</p> <p>Se aparecer o ecrã Controlo de Conta de Utilizador, (Windows Vista®) Clique em Continuar. (Windows® 7) Clique em Sim.</p> <hr/> <p>3 Siga as instruções que aparecem no ecrã.</p> <p>4 Verifique o diagnóstico imprimindo a Lista de configurações de rede.</p> <hr/> <p> Nota</p> <p>A ferramenta de reparação de ligação de rede é iniciada automaticamente se seleccionar a caixa Active a Ferramenta de reparação da conexão de rede utilizando o Status Monitor. Clique com o botão direito do rato no ecrã do Status Monitor, clique em Opções, Detalhes e, em seguida, clique no separador Diagnóstico. Esta operação não é aconselhável se o administrador de rede tiver configurado o endereço IP para estático, pois muda automaticamente o endereço IP.</p> <hr/> <p>Se não forem atribuídos o endereço IP e a máscara de sub-rede correctos mesmo após a utilização da ferramenta de reparação de ligação de rede, solicite mais informações ao administrador de rede ou visite o Brother Solutions Center em http://solutions.brother.com/.</p>

A máquina Brother não consegue imprimir ou digitalizar através da rede.

Não é possível localizar a máquina Brother na rede, mesmo após uma instalação bem sucedida. (Continuação)

Questão	Interface	Solução
O trabalho de impressão anterior falhou?	com/ sem fios	<ul style="list-style-type: none"> ■ Se o trabalho de impressão que falhou ainda estiver na fila de impressão do computador, apague-o. ■ Clique duas vezes no ícone da impressora na pasta seguinte e, em seguida, seleccione Cancelar todos os documentos no menu Impressora: (Windows® 2000) Iniciar, Definições e Impressoras. (Windows® XP) Iniciar e Impressoras e Faxes. (Windows Vista®)  Painel de controlo, Hardware e Som e Impressoras. (Windows® 7)  Painel de controlo, Dispositivos e Impressoras e Impressoras e Faxes.
Está a ligar a máquina Brother à rede através de uma ligação sem fios?	sem fios	<ul style="list-style-type: none"> ■ Imprima o relatório WLAN para confirmar o estado da ligação sem fios. (Para saber como imprimir, consulte <i>Imprimir o relatório WLAN (para HL-2280DW, DCP-7055W, DCP-7057W, DCP-7070DW e MFC-7860DW)</i> na página 37.) Se existir um código de erro no relatório WLAN impresso, consulte Solução de problemas no <i>Guia de Instalação Rápida</i>. ■ Consulte <i>Não é possível localizar a máquina Brother na rede durante a instalação do MFL-Pro Suite</i>. na página 71.
Verifiquei e experimentei todos os pontos anteriores, mas a máquina Brother não imprime/digitaliza. Posso fazer algo mais?	com/ sem fios	Desinstale o MFL-Pro Suite e instale-o novamente.

Estou a utilizar software de segurança.

Questão	Interface	Solução
Escolheu a opção de aceitação na caixa de diálogo de aviso de segurança durante a instalação do MFL-Pro Suite, durante o processo de arranque das aplicações ou ao utilizar as funções de impressão/digitalização?	com/ sem fios	Se não seleccionou a opção de aceitação na caixa de diálogo do aviso de segurança, a função de firewall do software de segurança poderá estar a impedir o acesso. Algum software de segurança poderá bloquear o acesso sem apresentar uma caixa de diálogo com um aviso de segurança. Para permitir o acesso, consulte as instruções do software de segurança ou pergunte ao fabricante.
Quero saber o número da porta necessária para as definições do software de segurança.	com/ sem fios	<p>Para as funções de rede da Brother, são utilizados os seguintes números de porta:</p> <ul style="list-style-type: none"> ■ Digitalização em rede – Número de porta 54925/protocolo UDP ■ RX PC-FAX – Número de porta 54926/protocolo UDP ■ Impressão/digitalização em rede, RX PC-FAX, configuração remota – Número de porta 137 e 161 / protocolo UDP ■ BRAdmin Light – Número de porta 161/protocolo UDP <p>Para obter mais informações sobre como abrir a porta, consulte as instruções do software de segurança ou pergunte ao fabricante.</p>

9

Quero verificar se os meus dispositivos de rede estão a funcionar correctamente.

Questão	Interface	Solução
A máquina Brother, o ponto de acesso/router ou o hub de rede estão ligados?	com/ sem fios	Certifique-se de que confirmou todos os pontos de <i>Verifique o seguinte:</i> na página 69.
Onde posso encontrar as definições de rede da máquina Brother, tais como o endereço IP?	com/ sem fios	Imprima a Lista de configurações de rede. Consulte <i>Imprimir a Lista de configurações de rede</i> na página 36.
Como posso verificar o estado de ligação da máquina Brother?	com/ sem fios	<p>Imprima a Lista de configurações de rede e certifique-se de que Ethernet Link Status ou Wireless Link Status é Link OK.</p> <p>Se Link Status apresentar LINK DOWN ou Failed To Associate, reinicie os passos descritos em <i>Verifique o seguinte:</i> na página 69.</p>

Quero verificar se os meus dispositivos de rede estão a funcionar correctamente. (Continuação)

Questão	Interface	Solução
Consegue fazer um “ping” à máquina Brother a partir do seu computador?	com/ sem fios	<p>Faça um ping à máquina Brother a partir do seu computador utilizando o endereço IP ou o nome do nó.</p> <ul style="list-style-type: none"> ■ Bem sucedido → A máquina Brother está a funcionar correctamente e está ligada à mesma rede que o computador. ■ Mal sucedido → A máquina Brother não está ligada à mesma rede que o computador. <p>(Windows®) Pergunte ao administrador da rede e utilize a ferramenta de reparação de ligação de rede para corrigir automaticamente o endereço IP e a máscara de sub-rede. Para obter mais informações sobre a ferramenta de reparação de ligação de rede, consulte <i>(Windows®) Confirme o endereço IP e a máscara de sub-rede utilizando a ferramenta de reparação de ligação de rede.</i> na <i>A máquina Brother tem um endereço IP disponível atribuído?</i> na página 72.</p> <p>(Macintosh) Verifique se o endereço IP e a máscara de sub-rede estão definidos correctamente. Consulte <i>Verifique o endereço IP e a máscara de sub-rede</i> na <i>A máquina Brother tem um endereço IP disponível atribuído?</i> na página 72.</p>
A máquina Brother está a efectuar a ligação à rede sem fios?	sem fios	<p>Imprima o relatório WLAN para confirmar o estado da ligação sem fios. (Para saber como imprimir, consulte <i>Imprimir o relatório WLAN (para HL-2280DW, DCP-7055W, DCP-7057W, DCP-7070DW e MFC-7860DW)</i> na página 37). Se existir um código de erro no relatório WLAN impresso, consulte Solução de problemas no <i>Guia de Instalação Rápida</i>.</p>
Verifiquei e experimentei todos os pontos anteriores, mas ainda tenho problemas. Posso fazer algo mais?	com/ sem fios	<p>Consulte as instruções fornecidas com o seu ponto de acesso WLAN/router para obter informações sobre como encontrar o SSID e a chave de rede, e configurá-los correctamente. Para obter mais informações sobre o SSID e a chave de rede, consulte <i>As suas definições de segurança (SSID/Chave de rede) estão correctas?</i> na <i>Não consigo concluir a configuração da rede sem fios.</i> na página 70.</p>

Protocolos e funcionalidades de segurança suportados

Interface	Ethernet	10/100BASE-TX
	Sem fios ¹	IEEE802.11b/g (modo de infra-estrutura/modo ad-hoc)
Rede (comum)	Protocolo (IPv4)	ARP, RARP, BOOTP, DHCP, APIPA (Auto IP), resolução de nomes WINS/NetBIOS, DNS Resolver, mDNS, LLMNR responder, LPR/LPD, Custom Raw Port/Port9100, IPP, servidor FTP, servidor HTTP, cliente e servidor TFTP, cliente SMTP, SNMPv1/v2c, ICMP, LLTD responder, Serviços Web (Impressão)
	Protocolo (IPv6)	NDP, RA, DNS Resolver, mDNS, LLMNR responder, LPR/LPD, Custom Raw Port/Port9100, IPP, servidor FTP, servidor HTTP, cliente e servidor TFTP, cliente SMTP, SNMPv1/v2c, ICMPv6, LLTD responder, Serviços Web (Impressão)
Segurança de rede	Com fios	APOP. POP before SMTP, SMTP-AUTH
	Sem fios ¹	APOP. POP before SMTP, SMTP-AUTH
Segurança de rede sem fios ¹		WEP 64/128 bit, WPA-PSK (TKIP/AES), WPA2-PSK (AES)

¹ Para HL-2280DW, DCP-7055W, DCP-7057W, DCP-7070DW e MFC-7860DW

B

Índice remissivo

A

AOSS™	12, 13, 16, 28
APIPA	27
Aplicação de instalação Brother	12, 13
Assistente de instalação do controlador	1

B

BRAdmin Light	1, 3
BRAdmin Professional 3	1, 6, 68
Brother Solutions Center	4, 6
Browser web (HTTP)	6
BRPrint Auditor	7

C

Config WINS	26
Configuração Remota	1

E

Emparelhamento vertical	1
Endereço IP	26
Endereço MAC	4, 5, 6, 26, 29, 36
Especificações	77
Ethernet	27

F

Ferramenta de reparação de ligação de rede	72
--------------------------------------------------	----

G

Gateway	26
Gestão baseada na web (browser web)	1, 6

H

Hyper Text Transfer Protocol	6
------------------------------------	---

I

IPv6	27
------------	----

L

Lista de configurações de rede	36
--------------------------------------	----

M

Modo ad-hoc	10, 11
Modo de infra-estrutura	9, 11
Máscara de sub-rede	26
Método PIN	15, 20, 28

N

Nome do nó	26
------------------	----

P

Painel de controlo	3
PBC	12, 13, 16, 28
POP before SMTP	67
Predefinições de fábrica	36

R

Rede sem fios	8
Relatório WLAN	37, 74, 76
Repór as predefinições da rede	36

S

Servidor DNS	27
Servidor WINS	26
Sistemas operativos	1
SMTP-AUTH	67
Status Monitor	1

T

TCP/IP	25
--------------	----

W

Web BRAdmin	1, 7
Wi-Fi Protected Setup	12, 13, 16, 28
Wi-Fi Protected Setup	20, 28