



# Безопасност и правни клаузи

(HL-4140CN / 4150CDN / 4570CDW(T) / DCP-9055CDN / 9270CDN / MFC-9460CDN / 9465CDN / 9970CDW)

Не всички модели се предлагат във всички страни.

Моля, прочетете настоящата книжка, преди да предприемете работа с продукта или профилактика. Неспазването на настоящите инструкции може да доведе до повишена опасност от пожар, токов удар, изгаряния или задушаване.

## Символи и условни обозначения, които се използват в документацията

В документацията се използват следните символи и условни обозначения.

<b>Удебелен шрифт</b>	Удебеленият шрифт обозначава конкретни бутони на контролния панел на екрана на компютъра.
<i>Курсив</i>	Курсивът набляга на важен момент или Ви препраща към сродна тема.
Courier New	Текст, написан с шрифт Courier New обозначава съобщения на LCD на продукта.

### ВНИМАНИЕ

**ВНИМАНИЕ** показва потенциално опасна ситуация, която ако не бъде избегната, може да доведе до смърт или сериозни наранявания.

### ПРЕДУПРЕЖДЕНИЕ

**ПРЕДУПРЕЖДЕНИЕ** показва потенциално опасна ситуация, която ако не бъде избегната, може да доведе до малки или средни наранявания.

### ВАЖНО

**ВАЖНО** показва потенциално опасна ситуация, която може да доведе само до имуществени-щети- или загуба на функционалност на продукта.



Забележките показват как да реагирате при отделни възможни ситуации или ще ви дадат съвет относно начина на извършване на операцията с други характеристики.



Символите за токов удар предупреждават за опасност от токов удар.



Символите за неподходяща конфигурация предупреждават за устройства и действия, несъвместими с продукта.



Символите за гореща повърхност предупреждават да не докосвате горещите части на продукта.

Спазвайте всички предупреждения и указания, обозначени по продукта.



### Забележка

Илюстрациите в настоящото ръководство показват HL-4150CDN и MFC-9460CDN.

## Съставяне и публикация

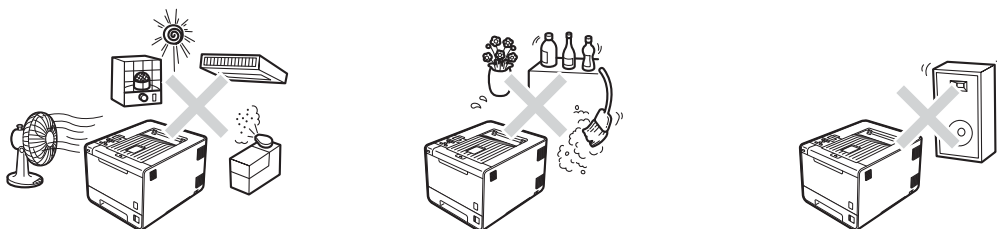
Настоящото ръководство е съставено и публикувано под контрола на Brother Industries Ltd. и включва най-новите описания и спецификации на продукта.

Съдържанието му и спецификациите на продукта могат да бъдат изменени без предупреждение.

Brother си запазва правото да прави без предупреждение промени в съдържащите се тук спецификации и не поема отговорност за щети (включително последващи), причинени от доверяване на представените материали, включващи, но не ограничаващи се, до печатни и други грешки, свързани с публикацията.

## Избор на място

Поставете продукта върху плоска, хоризонтална, стабилна повърхност, като например бюро, която да не е подложена на вибрации и удари. Поставете продукта до телефонен контакт и стандартен, заземен електрически контакт. Изберете място, където температурата е постоянно между 10°C и 32,5°C, а влажността е между 20% и 80% (без кондензация).



### **!** ВНИМАНИЕ

НЕ излагайте продукта на пряка слънчева светлина, прекомерна топлина, открит пламък, солени или корозивни газове, влага или прах.

НЕ поставяйте продукта в близост до отоплителни уреди, климатици, настолен вентилатор, хладилници, вода или химикали.

## **⚠ ПРЕДУПРЕЖДЕНИЕ**

Не поставяйте продукта на място, където често се преминава.

---

НЕ поставяйте продукта така, че да се запушва вентилационните му отвори. Оставете разстояние от около 100 мм между вентилационните отвори и стената.

---

НЕ включвайте продукта в електрически контакти, които се командват със стенни прекъсвачи или автоматични таймери.

---

Прекъсването на захранването може да доведе до изтриване на информация от паметта на продукта.

---

Избягвайте източници на смущения, напр. друг безжичен телефон или високоговорители.

---

Уверете се, че кабелите към продукта не създават опасност от спъване.

---

НЕ слагайте в устата пакетчето силикагел. Изхвърлете го веднага.

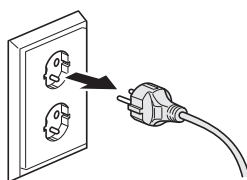
---

## За безопасно използване на продукта

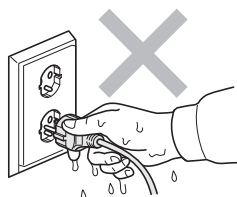
### **⚠ ВНИМАНИЕ**



В продукта има електроди под високо напрежение. Преди да почистите продукта отвътре, уверете се, че първо сте извадили кабел на телефонната линия от розетката (само MFC), а след това - захранващия кабел от електрическия контакт. По този начин ще предотвратите токов удар.



НЕ хващайте щепсела с мокри ръце. Това може да причини токов удар.



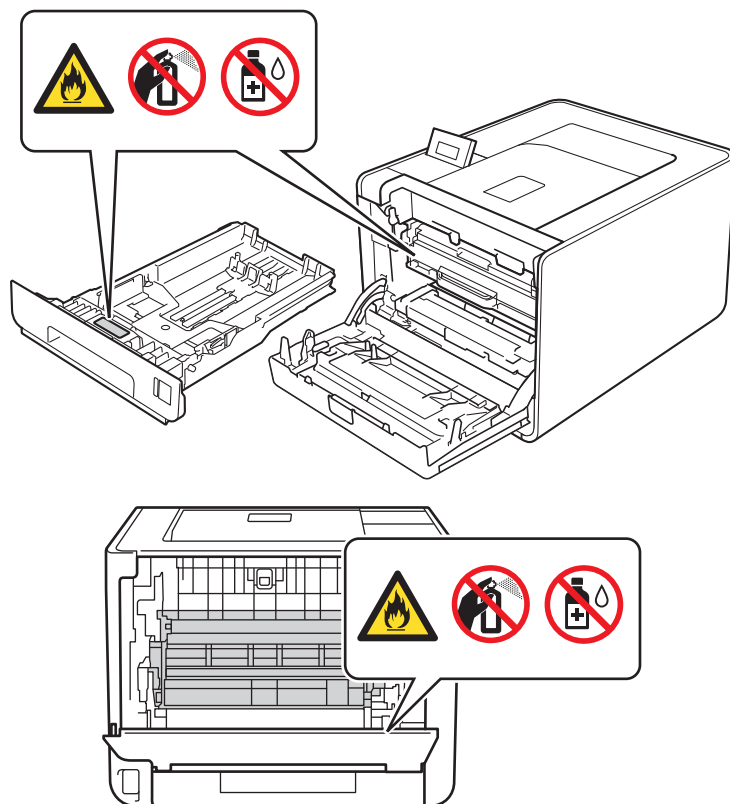
Винаги проверявайте дали щепселът е добре поставен.

Този продукт трябва да се монтира до електрически контакт, който е лесно достъпен. В аварийни ситуации трябва да извадите захранващия кабел от електрическия контакт, за да прекъснете изцяло захранването.

За опаковането на продукта и барабана са използвани найлонови пликосе. Найлоновите пликосе не са играчки. За да избегнете риска от задушаване, съхранявайте тези пликосе далече от бебета и деца, и ги изхвърляйте по съответния ред.

---

НЕ използвайте запалителни вещества в близост до продукта. НЕ използвайте спрейове за почистване на продукта отвътре или отвън. Това може да причини пожар или токов удар. Вижте *Профилактика в Ръководство за потребителя/Основно Ръководство за потребителя* за това как се почиства продукта.



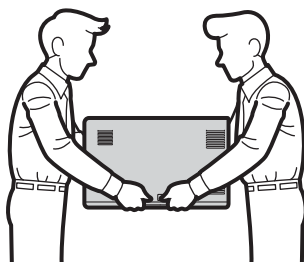
---

НЕ използвайте прахосмукачка за почистване на разпръснат тонер. Това може да доведе до възпламеняване на тонера в прахосмукачката и представлява потенциална опасност от пожар. Внимателно почистете тонера със суха, гладка тъкан и изхвърлете съгласно местните законови разпоредби.

---

Внимавайте да не вдишате тонера.

- 
- Този продукт е тежък и тежи над 21,0 кг за принтера, и над 26,5 кг за MFC/DCP. За предотвратяване на наранявания при преместването или монтирането на този продукт, винаги използвайте най-малко двама души. Внимавайте да не затиснете пръстите си, когато оставяте продукта.
  - Ако използвате долна тава, носете я отделно от продукта.



---

(само MFC)

Бъдете внимателни, когато инсталирате или видоизменяте телефонни линии. Никога не пипайте неизолираните телефонни проводници или клеми, освен ако телефонния кабел не е изваден от розетката. Никога не монтирайте телефонна инсталация по време на гръмотевична буря. Никога не монтирайте стенна телефонна розетка на влажно място.

---

(само MFC)

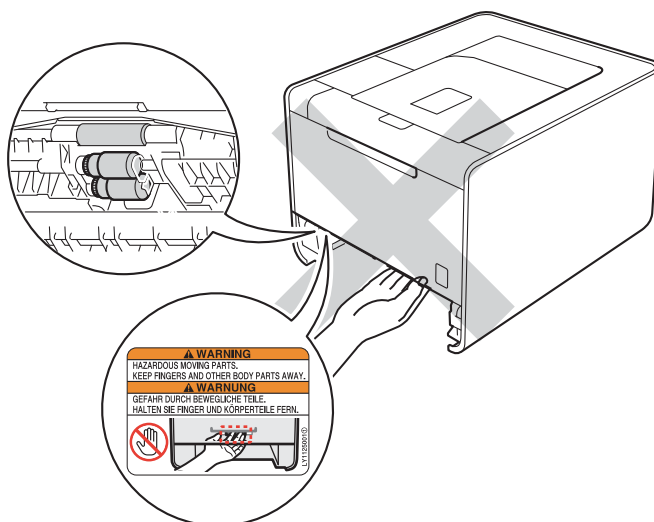
Когато се използват телефонни уреди, винаги трябва да се вземат някои основни мерки за безопасност, за да се намали опасността от пожар, токов удар и нараняване на хора, в това число:

- 1 НЕ използвайте продукта близо до вода, например, в близост до вана, умивалник, кухненска мивка или уред за пране, в мокри сутерени или близо до плувен басейн.
- 2 Избягвайте да използвате продукта по време на гръмотевична буря. Съществува потенциален риск светкавица да причини токов удар.
- 3 НЕ използвайте продукта за съобщаване за изтичането на газ в близост с мястото на утечката.
- 4 НЕ препоръчваме да се използва удължителен кабел.
- 5 Никога не монтирайте телефонна инсталация по време на гръмотевична буря. Никога не монтирайте стенна телефонна розетка на влажно място.
- 6 Ако се повредят кабели, прекъснете захранването от контакта и се обърнете към дилъра на Brother.
- 7 НЕ поставяйте предмети върху продукта и препятствия пред вентилационните отвори.
- 8 Този продукт трябва да се свърже с разположен наблизо, заземен източник на променлив ток в периметъра, посочен на табелката с технически данни. НЕ го включвайте в източник на прав ток или инвертор. Ако не сте компетентен, обърнете се към квалифициран електротехник.

**ЗАПАЗЕТЕ ТЕЗИ ИНСТРУКЦИИ**

---

НЕ докосвайте частите, които са заштриховани на илюстрацията. Тези ролки може да се въртят с висока скорост.



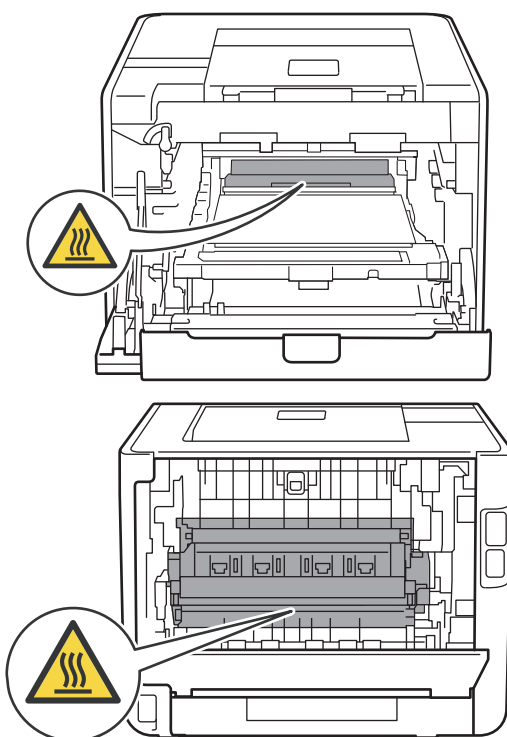
Надписите върху табелката са написани на различни езици в зависимост от страната.

---

## **⚠ ПРЕДУПРЕЖДЕНИЕ**

### **⚠ ГОРЕЩА ПОВЪРХНОСТ**

Непосредствено след използване на продукта някои негови части са много горещи. Изчакайте продуктът да изстине, преди да докосвате горещите вътрешни части.

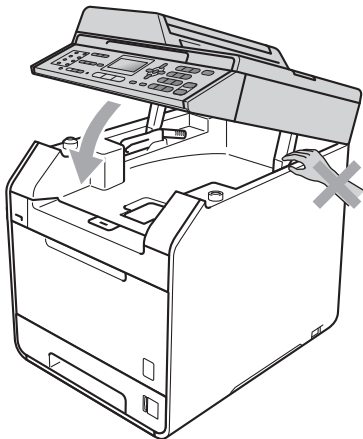




---

(само MFC-9460CDN / MFC-9465CDN / DCP-9055CDN)

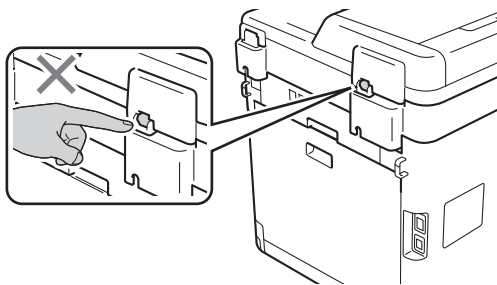
Някои части на изделието могат да причинят нараняване, ако капците (защриховани) се затварят силно. Внимавайте, когато поставяте ръката си на местата, показани на илюстрацията.



---

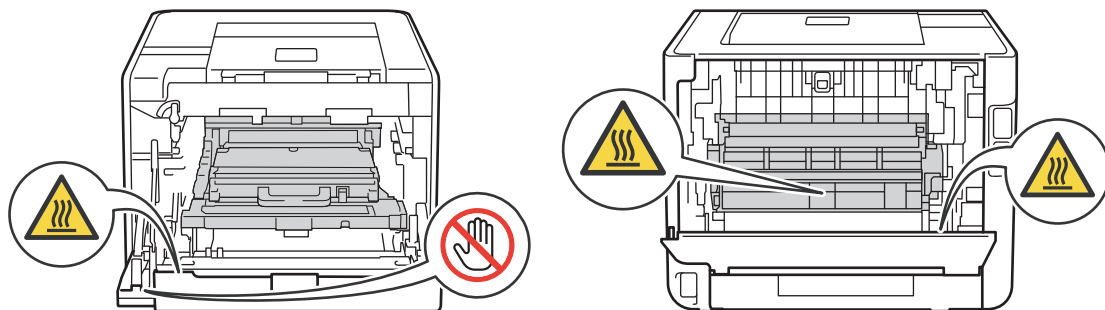
(само MFC и DCP)

За да се избегне нараняване, внимавайте да не поставите пръстите си на местата, показани на илюстрациите.



**! ВАЖНО**

НЕ махайте и не повреждайте предупредителните етикети в изделието.



## Важни инструкции за безопасност

---

- 1 Прочетете всички инструкции.
- 2 Запазете ги за допълнителни справки.
- 3 Спазвайте всички предупреждения и указания, обозначени по продукта.
- 4 Отделете кабела на този продукт от контакта, преди да почиствате продукта отвътре. НЕ използвайте течност или аерозолни почистващи препарати. Използвайте суха, гладка и мека кърпа за почистване.
- 5 НЕ поставяйте този продукт върху неподходяща количка, поставка или маса. Продуктът може да падне, предизвиквайки сериозна повреда в продукта.
- 6 За вентилация са осигурени процепи и отвори по кутията отзад и на дъното. За да се осигури надеждна работа на продукта и да се предпази от прегряване, тези отвори не трябва да се запушват или покриват. Отворите никога не трябва да се запушват чрез поставяне на продукта върху легло, диван, килим или друга подобна повърхност. Този продукт никога не трябва да се поставя близо до или над радиатор или печка. Този продукт не трябва никога да се вгражда, освен ако не се осигури достатъчно вентилация.
- 7 Този продукт трябва да се свърже с източник на променлив ток в периметъра, посочен на табелката с технически данни. НЕ го включвайте в източник на прав ток или инвертор. Ако не сте компетентен, обърнете се към квалифициран електротехник.
- 8 Този продукт е снабден с 3-жилен, заземен щепсел. Този щепсел става само за заземен изход за захранване. Това е мярка за безопасност. Ако не можете да поставите щепсела в контакта, обърнете се към електротехник за смяна на остарелия контакт. НЕ пренебрегвайте предназначението на заземен щепсел.
- 9 Използвайте само захранващия кабел, предоставен с продукта.
- 10 НЕ допускайте нещо да притиска захранващия кабел. НЕ поставяйте този продукт, там където хора може да настъпят кабела.
- 11 Поставете продукта в помещение с добра вентилация.
- 12 Захранващият кабел, включително удължителите, не трябва да бъдат по-дълги от 5 метра.  
НЕ включвайте продукта в електрическа верига, към която са включени други устройства с висока мощност, например климатик, копирна машина, машина за унищожаване на документи и други.
- 13 НЕ поставяйте нищо пред продукта, което ще пречи на постъпващите факсове или отпечатаните страници. НЕ поставяйте нищо на пътя на постъпващите факсове или отпечатаните страници.
- 14 Изчакайте листите да излязат от устройството, преди да ги вземете.
- 15 Отделете щепсела на този продукт от захранващия контакт и се обърнете към упълномощен сервизен персонал на Brother завсякакво сервизно обслужване в следните случаи:
  - Когато захранващият кабел е повреден или протрит.
  - Ако е разлята течност в устройството.
  - Ако продуктът е бил изложен на дъжд или вода.

- Ако продуктът не функционира нормално при спазване на инструкциите за работа. Регулирайте само с тези органи за управление, които са описани в инструкциите за работа. Неправилното регулиране с други органи за управление може да доведе до повреда и обикновено изисква много труд от квалифициран техник за възстановяване на продукта за нормална експлоатация.
  - Ако продуктът е падал или корпусът е повреден.
  - Ако продуктът показва забележима промяна в работата си, което показва, че има нужда от сервиз.
- 16 За да предпазите продукта от пикове на напрежението в мрежата, препоръчваме да използвате предпазно устройство за електрозахранването (предпазител от пулсации в захранването).
- 17 За да се намали опасността от пожар, токов удар и нараняване на хора, имайте предвид следното:
- НЕ използвайте продукта близо до прибори, в които се използва вода, плувен басейн или във влажен сутерен.
  - НЕ използвайте продукта по време на гръмотевична буря (има малка вероятност от токов удар) или за съобщаване за наличието на теч на газ (само MFC), когато сте в близост до теча.
  - НЕ използвайте продукта в близост до място с утечка на газ.

# Разпоредби

## Одобрена информация (само за MFC)

---

ТОВА ОБОРУДВАНЕ Е ПРЕДНАЗНАЧЕНО ДА РАБОТИ С ДВУПРОВОДНИКОВ, АНАЛОГОВ PSTN КАБЕЛ, СНАБДЕН СЪС СЪОТВЕТНИЯ КУПЛУНГ.

Brother предупреждава, че този продукт може да не функционира правилно в страна, от която не е първоначално закупен, и не предлага гаранция в случай че този продукт се използва на обществени комуникационни линии в друга страна.

## Декларация за съответствие (само за Европа) (само HL-4570CDW / HL-4570CDWT / MFC-9460CDN / MFC-9465CDN / MFC-9970CDW)

---

Ние, Brother Industries, Ltd.

15-1, Naeshiro-cho, Mizuho-ku, Nagoya 467-8561 Япония

декларираме, че този продукт е в съответствие с основните изисквания на Директиви 1999/5/ЕС и 2005/32/ЕС.

Декларацията за съответствие (DoC) се намира на нашия уеб сайт.

Моля, идете на адрес <http://solutions.brother.com/>.

- изберете регион (напр. Европа)
- изберете държава
- изберете Вашия модел
- изберете "Ръководства"
- изберете Декларация за съответствие (Изберете език, ако е необходимо.)

## Декларация за съответствие (само за Европа) (само HL-4140CN / HL-4150CDN / DCP-9055CDN / DCP-9270CDN)

---

Ние, Brother Industries, Ltd.

15-1, Naeshiro-cho, Mizuho-ku, Nagoya 467-8561 Япония

декларираме, че този продукт е в съответствие с основните изисквания на Директиви 2004/108/ЕС, 2006/95/ЕС и 2005/32/ЕС.

Декларацията за съответствие (DoC) се намира на нашия уеб сайт.

Моля, идете на адрес <http://solutions.brother.com/>.

- изберете регион (напр. Европа)
- изберете държава
- изберете Вашия модел
- изберете “Ръководства”
- изберете Декларация за съответствие (Изберете език, ако е необходимо.)

## Спецификация IEC60825-1:2007 (само за модели на 220-240 V)

---

Този продукт е лазерен продукт от клас 1, както е посочено в спецификация IEC60825-1:2007. Показаният по-долу етикет се поставя в страни, където това е необходимо.

Този продукт има лазерен диод клас 3В, който предизвиква невидима лазерна радиация в скенера. Скенерът не трябва да се отваря при никакви обстоятелства.



### Вътрешно лазерно излъчване

Дължина на вълната: 770-800 nm

Мощност: макс. 20 mW

Клас на лазерния продукт: 3В

### **⚠ ВНИМАНИЕ**

Използването на органи за управление, регулировки или извършването на процедури, които не са посочени в настоящото ръководство, може да доведе до излагане на въздействието на опасно излъчване.

---

## Прекъсване на захранването на устройството

---

Този продукт трябва да се монтира до електрически контакт, който е лесно достъпен. В аварийни ситуации трябва да извадите захранващия кабел от електрическия контакт, за да прекъснете изцяло захранването.

## Свързване с LAN (само за модели, предназначени за работа в мрежа)

---

### **⚠ ПРЕДУПРЕЖДЕНИЕ**

НЕ свързвайте този продукт в мрежа LAN, в която се получава повишаване на напрежението.

---

## Радио смущения

---

Този продукт съответства на EN55022 (CISPR Издание 22)/Клас В.

## Директиви на ЕС 2002/96/ЕС и EN50419

---



Само Европейски Съюз

Това оборудване е обозначено с горепосочения символ за рециклиране. Той означава, че в края на експлоатационния му живот оборудването трябва да се изхвърли отделно на подходящ събирателен пункт за такива отпадъци и да не се изхвърля заедно с обикновените, битови, несортирани отпадъци. Това помага на околната среда, в която всички живеем. (само за Европейския съюз)

## Заявление за квалификация по международната програма ENERGY STAR® (без HL-4140CN)

---

Целта на международната програма ENERGY STAR® е да стимулира разработването и популяризирането на енергийно ефективно офис оборудване.

Като партньор на ENERGY STAR®, Brother Industries, Ltd. установи, че този продукт отговаря на спецификациите на ENERGY STAR® за енергийна ефективност.





## Търговски марки

Графичният знак на Brother е запазена търговска марка на Brother Industries, Ltd.

Brother е запазена търговска марка на Brother Industries, Ltd.

Microsoft, Windows, Windows Server, Outlook и Internet Explorer са търговски марки на Microsoft Corporation, регистрирани в Съединените щати и/или в други страни.

Windows Vista е или запазена търговска марка, или търговска марка на Microsoft Corporation в САЩ и други страни.

Apple, Macintosh, Safari и TrueType са запазени търговски марки на Apple Inc. в САЩ и други страни.

Linux е запазената търговска марка на Linus Torvalds в САЩ и други страни.

UNIX е запазена търговска марка на The Open Group в Съединените щати и други страни.

Intel, Intel Core и Pentium са търговски марки на Intel Corporation в САЩ и други страни.

AMD е търговска марка на Advanced Micro Devices, Inc.

Adobe, Flash, Illustrator, Photoshop, PostScript и PostScript3 са запазени търговски марки или търговски марки на Adobe Systems Incorporated в САЩ и/или други страни.

Corel и CorelDRAW са търговски марки или запазени търговски марки на Corel Corporation и/или нейните филиали в Канада, Съединените щати и/или други страни.

Wi-Fi и Wi-Fi Alliance са запазени търговски марки на Wi-Fi Alliance.

AOSS е търговска марка на Buffalo Inc.

Nuance, графичният знак на Nuance, PaperPort и ScanSoft са търговски марки или запазени търговски марки на Nuance Communications, Inc. или нейните филиали в Съединените щати и/или други страни.

**Всички търговски имена и имена на продукти на компании, появяващи се върху продукти на Brother, свързани документи и други материали са търговски марки или регистрирани търговски марки на съответните компании.**

## Забележки по лицензиране на отворен код

Този продукт включва софтуер с отворен код.

Моля, вижте “Забележки по лицензиране на отворен код” и “Информация за авторско право” на CD-ROM диска към продукта.

(За Windows®) “X:\License.txt” (където X е буквата на Вашето устройство).

(За Macintosh) Щракнете двукратно върху иконата на CD-ROM диска на Вашия десктоп. След това щракнете двукратно върху иконата **Utilities** (Помощни програми). Ще се появи License.rtf.

## Авторско право и лицензиране

©2010 Brother Industries, Ltd.

Този продукт включва софтуер, разработен от следните производители:

©1983-1998 PACIFIC SOFTWARES, INC.

©2010 Devicescape Software, Inc.

Този продукт включва софтуера “KASAGO TCP/IP”, разработен от ZUKEN ELMIC, Inc.

## Друга информация (само за MFC)

FlashFX® is a registered trademark of Datalight, Inc.

FlashFX® Copyright 1998-2010 Datalight, Inc.

U.S. Patent Office 5,860,082/6,260,156

FlashFX® Pro™ is a trademark of Datalight, Inc.

Reliance™ is a trademark of Datalight, Inc.

Datalight® is a registered trademark of Datalight, Inc.

Copyright 1989-2010 Datalight, Inc., All Rights Reserved

FlashFX® е запазена търговска марка на Datalight, Inc.

FlashFX® Copyright 1998-2010 Datalight, Inc.

Патентно ведомство на САЩ 5,860,082/6,260,156

FlashFX® Pro™ е запазена търговска марка на Datalight, Inc.

Reliance™ е търговска марка на Datalight, Inc.

Datalight® е запазена търговска марка на Datalight, Inc.

Авторско право от 1989-2010 г. на Datalight, Inc., Всички права запазени

## Незаконно използване на копирна техника (само за MFC и DCP)

Възпроизвеждането на някои артикули или документи с цел измама е нарушение. По-долу е представен непълен списък на документи, чието копиране може да е незаконно. Ако имате съмнения за конкретен артикул или документ предлагаме да се осведомите от своя юрисконсулт и/или съответните правни органи:

- Парична единица
- Облигации или други сертификати за задлъжнялост
- Сертификати за депозити
- Военна служба или работни варианти на документи
- Паспорти
- Пощенски марки (унищожени или неунищожени)
- Имиграционни документи
- Документи за социално осигуряване
- Чекове или платежни нареждания, издадени от държавни агенции
- Отличителни значки или емблеми

Освен това, свидетелства за правоуправление на МПС и/или регистрационни талони на МПС не могат да се копират съгласно законите в някои държави.

Творби с авторско право не могат да се копират по закон, като изключение прави “търговската почтеност”, отнасяща се за някои части от творба с авторско право. Изработването на няколко копия би означавало неправомерно използване. Творбите на изкуството трябва да се считат за еквивалент на творби с авторско право.

**brother®**