



# Sécurité et réglementation

(HL-4140CN / 4150CDN / 4570CDW(T) / DCP-9055CDN / 9270CDN / MFC-9460CDN / 9465CDN / 9970CDW)

Tous les modèles ne sont pas disponibles dans tous les pays.

Veuillez lire ce livret avant toute tentative d'utilisation du produit ou d'opération de maintenance. Le non-respect de ces instructions pourrait augmenter le risque d'incendie, d'électrocution, de brûlure ou d'étouffement.

## Symboles et convenances utilisés dans cette documentation

Les symboles et convenances suivants ont été utilisés tout au long de cette documentation.

<b>Caractères gras</b>	Les caractères gras identifient les boutons correspondant aux touches du panneau de commande du produit lorsqu'ils apparaissent sur l'écran de l'ordinateur.
<i>Caractères en italique</i>	Les caractères en italique mettent l'accent sur un point important ou vous renvoient à un thème connexe.
Courier New	Le texte en police Courier New identifie les messages qui apparaissent sur l'écran ACL du produit.

### AVERTISSEMENT

**AVERTISSEMENT** indique une situation potentiellement dangereuse qui, si elle n'est pas évitée, pourrait provoquer des blessures graves, voire mortelles.

### ATTENTION

**ATTENTION** indique une situation potentiellement dangereuse qui, si elle n'est pas évitée, pourrait provoquer des blessures légères à modérées.

### IMPORTANT

**IMPORTANT** indique une situation potentiellement dangereuse pouvant entraîner des accidents sources de - dommages- matériels uniquement ou d'une panne du produit.



Les notes vous indiquent comment répondre à une situation donnée ou vous donnent des conseils sur le fonctionnement des options disponibles.



Les icônes de risque électrique vous préviennent en cas de possibilité de choc électrique.



Les icônes Mauvaise configuration vous signalent les périphériques ou les opérations qui ne sont pas compatibles avec le produit.



Les icônes Haute température vous avertissent de ne pas toucher aux parties chaudes du produit.

Respectez toutes les consignes et tous les avertissements figurant sur le produit.



### Remarque

Les illustrations de ce guide représentent les modèles HL-4150CDN et MFC-9460CDN.

## Compilation et publication

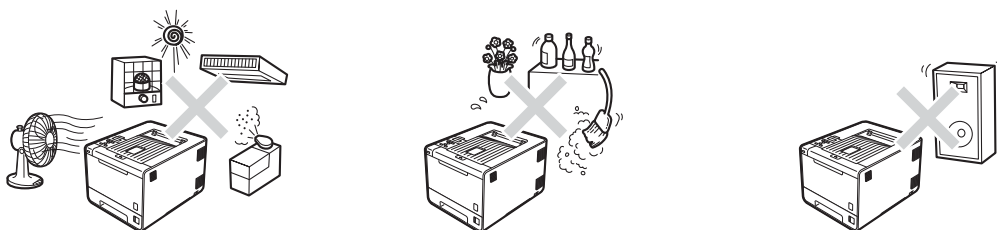
Le présent guide a été édité et publié sous la direction de Brother Industries, Ltd. Il reprend les descriptions et les caractéristiques les plus récentes du produit.

Le contenu de ce guide et les caractéristiques de ce produit peuvent être modifiés sans préavis.

Brother se réserve le droit d'apporter, sans préavis, des modifications aux caractéristiques et aux éléments contenus dans le présent guide. Brother ne saurait être tenu pour responsable de tout dommage (y compris en cas de dommages indirects) résultant de la documentation et, sans s'y limiter, des erreurs typographiques ou autres.

## Choix d'un emplacement

Placez votre produit sur une surface plane, stable et de niveau non exposée à des vibrations ou à des chocs, telle qu'un bureau. Installez le produit à proximité d'une prise téléphonique et d'une prise électrique standard mise à la terre. Choisissez un endroit où la température se situe entre 10 et 32,5 °C et l'humidité entre 20 et 80 % (sans condensation).



### **⚠ AVERTISSEMENT**

N'EXPOSEZ PAS le produit à la lumière directe du soleil, à une chaleur intense, à l'humidité, à une flamme vive, à la poussière ou des gaz corrosifs.

NE PLACEZ PAS le produit près d'un radiateur, d'un climatiseur, d'un ventilateur de table, d'un réfrigérateur, de l'eau ou de produits chimiques.

## **⚠ ATTENTION**

Ne placez pas le produit dans un endroit à fort passage.

---

**NE PLACEZ PAS** le produit dans un endroit où les orifices d'aération sont obstrués. Veillez à prévoir un dégagement d'environ 100 mm entre les orifices d'aération et le mur.

---

**NE BRANCHEZ PAS** le produit sur des prises électriques contrôlées par des interrupteurs muraux ou des minuteries automatiques, ou sur le même circuit que des équipements lourds ou susceptibles de provoquer une coupure de courant.

---

Toute coupure électrique peut supprimer des informations dans la mémoire du produit.

---

Évitez les sources d'interférence, comme d'autres systèmes de téléphones sans fil ou haut-parleurs.

---

Assurez-vous que les câbles reliés au produit ne présentent aucun risque (trébuchement, etc.).

---

**NE MANGEZ PAS** le paquet de silice. Jetez-le immédiatement.

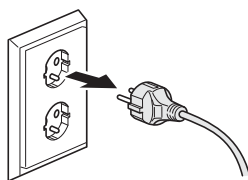
---

# Pour utiliser le produit en toute sécurité

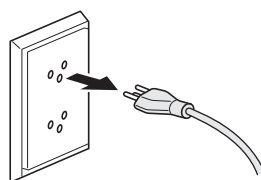
## ⚠ AVERTISSEMENT



Le produit contient des électrodes haute tension. Avant de nettoyer l'intérieur du produit, débranchez d'abord le cordon téléphonique (MFC uniquement), puis déconnectez le cordon d'alimentation de la prise électrique. Vous évitez ainsi tout risque d'électrocution.



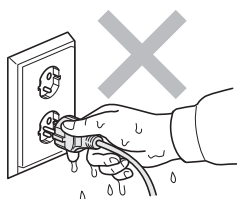
<France et Belgique>



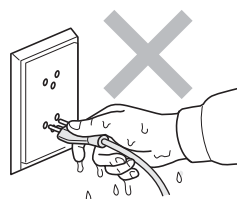
<Suisse>



NE MANIPULEZ PAS la prise avec les mains mouillées. Vous risqueriez de vous électrocuter.



<France et Belgique>



<Suisse>

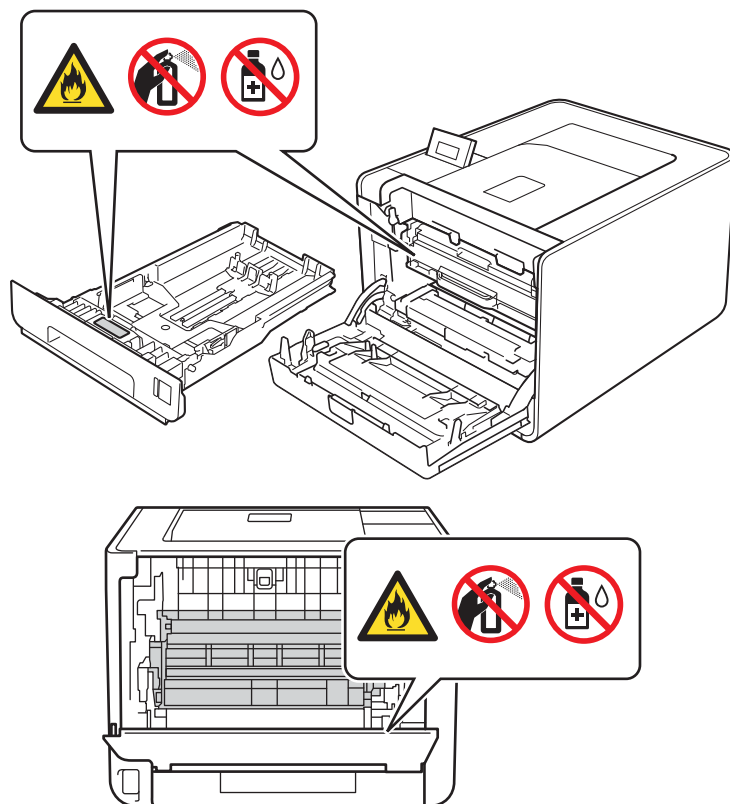
Veillez à ce que la prise soit bien insérée à fond.

Ce produit doit être installé près d'une prise électrique d'accès facile. En cas d'urgence, vous devez débrancher le cordon d'alimentation de la prise électrique afin de couper complètement l'alimentation.

Des sacs en plastique sont utilisés pour conditionner le produit et le tambour. Les sacs en plastique ne sont pas des jouets. Ne les laissez pas à portée de main des enfants et des nouveau-nés afin qu'ils ne s'étouffent pas en jouant avec ces derniers et mettez-les correctement au rebut.

---

N'UTILISEZ PAS de substances inflammables à proximité du produit. N'UTILISEZ AUCUN type d'aérosol pour nettoyer l'intérieur ou l'extérieur du produit. Vous risqueriez de provoquer un incendie ou des chocs électriques. Voir *Entretien périodique* dans le *Guide de l'utilisateur/Guide de l'utilisateur* pour plus d'informations sur le nettoyage du produit.



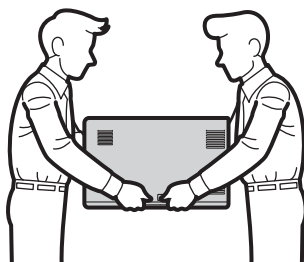
---

N'UTILISEZ PAS d'aspirateur pour nettoyer le toner dispersé. La poudre de toner risquerait de s'enflammer à l'intérieur de l'aspirateur et de causer un incendie. Nettoyez soigneusement la poudre de toner à l'aide d'un chiffon doux, sec et non pelucheux et jetez-le en respectant la réglementation locale.

---

Veillez à ne pas inhaler le toner.

- 
- Ce produit est lourd. Il pèse plus de 21,0 kg pour l'imprimante, plus de 26,5 kg pour le MFC/DCP. Si vous devez le déplacer ou le soulever, veillez à être au moins deux pour le faire afin de ne pas vous blesser. Prenez garde de ne pas vous coincer les doigts quand vous déposez le produit.
  - Si vous utilisez un bac inférieur, transportez-le séparément de votre produit.



---

(MFC uniquement)

Installez et modifiez les lignes téléphoniques avec précaution. Ne touchez jamais les fils ou les bornes non isolés si le cordon téléphonique n'est pas débranché de la prise murale. N'installez jamais de fils téléphoniques pendant un orage. N'installez jamais de prise murale téléphonique dans un endroit humide.

---

(MFC uniquement)

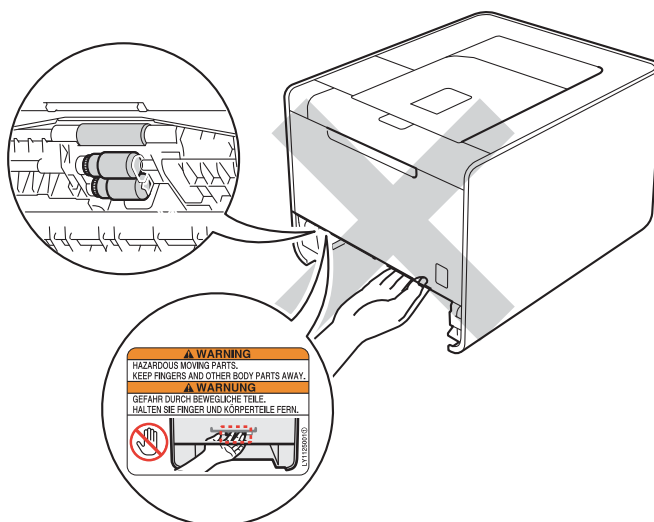
Lorsque vous utilisez votre équipement téléphonique, respectez toutes les précautions de sécurité de base pour réduire les risques d'incendie, d'électrocution et de blessures, notamment :

- 1 N'UTILISEZ PAS le produit près de l'eau (baignoire, lavabo, évier, machine à laver, cave humide ou piscine).
- 2 N'utilisez pas le produit en cas d'orage. Vous risquez de vous électrocuter.
- 3 N'UTILISEZ PAS le produit en cas de fuite de gaz s'il se trouve à proximité de cette dernière.
- 4 NOUS VOUS DECONSEILLONS d'utiliser une rallonge.
- 5 N'installez jamais de fils téléphoniques pendant un orage. N'installez jamais de prise murale téléphonique dans un endroit humide.
- 6 Si des câbles sont endommagés, débranchez le produit et contactez votre revendeur Brother.
- 7 NE PLACEZ RIEN sur le produit et ne bloquez pas les orifices de ventilation.
- 8 Ce produit ne doit être raccordé qu'à une source d'alimentation CA reliée à la terre dont la plage de puissance nominale est conforme aux indications correspondantes figurant sur l'étiquette. NE LE RACCORDEZ PAS à une source d'alimentation CC ou un inverseur. En cas de doute, contactez un électricien agréé.

CONSERVEZ CES INSTRUCTIONS

---

NE TOUCHEZ PAS aux parties indiquées en grisé sur l'illustration. Ces rouleaux peuvent tourner à grande vitesse.



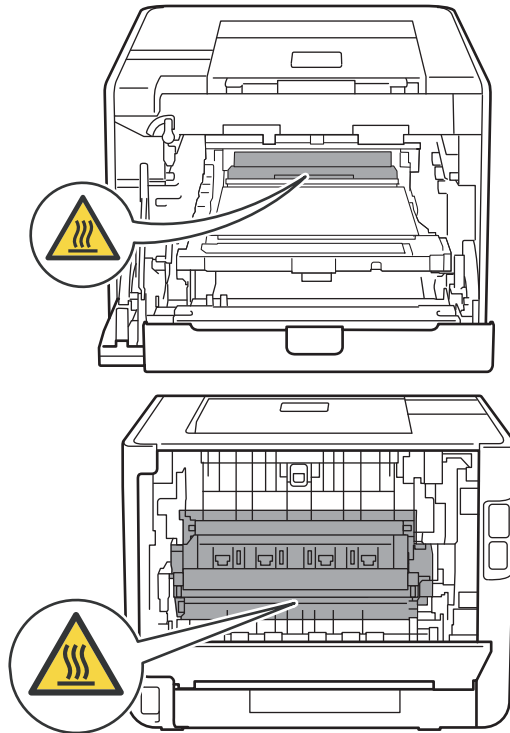
Les langues indiquées sur l'étiquette peuvent varier en fonction de votre pays.

---

## **⚠ ATTENTION**

### **⚠ SURFACE BRULANTE**

Juste après l'emploi, certains composants internes du produit atteignent une température extrêmement élevée. Attendez que le produit refroidisse avant de toucher ses composants internes.

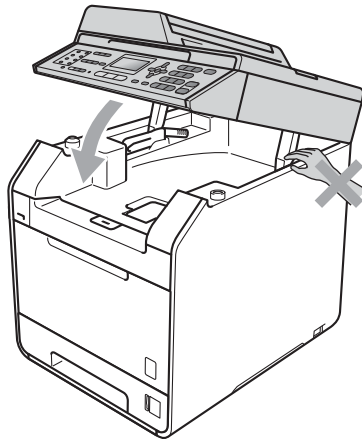




---

(MFC-9460CDN / MFC-9465CDN / DCP-9055CDN uniquement)

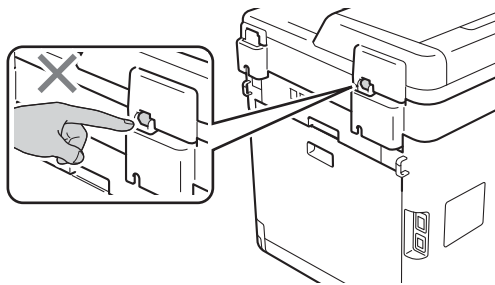
Certaines parties du produit peuvent provoquer des blessures si les capots (grisés) sont refermés de force. Soyez vigilant lorsque vous glissez la main dans les parties illustrées.



---

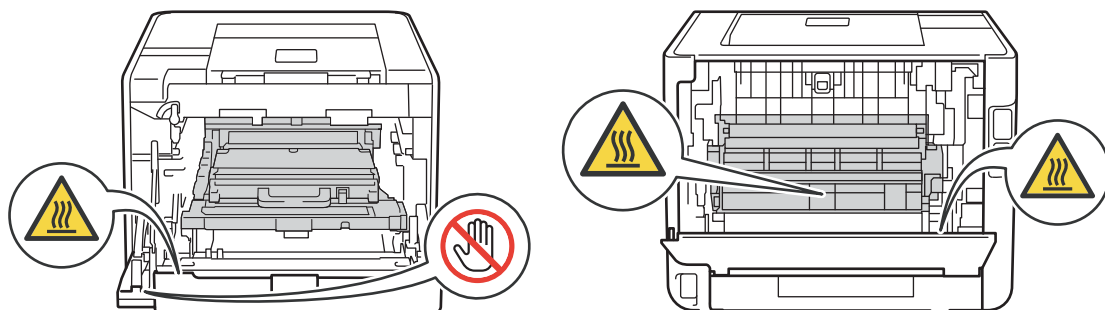
(MFC et DCP uniquement)

Pour éviter toute blessure corporelle, NE PLACEZ PAS les doigts aux endroits illustrés.



## ! IMPORTANT

NE RETIREZ PAS et n'endommagez pas les étiquettes de mise en garde ou d'avertissement apposées à l'intérieur du produit.



## Instructions de sécurité importantes

---

- 1 Lisez toutes ces instructions.
- 2 Conservez-les pour pouvoir vous y reporter ultérieurement.
- 3 Respectez toutes les consignes et tous les avertissements figurant sur le produit.
- 4 Débranchez ce produit de la prise murale avant de nettoyer l'intérieur du produit. **N'UTILISEZ PAS** de produits nettoyants liquides ou en aérosol. Pour le nettoyage, utilisez un chiffon sec et doux qui ne peluche pas.
- 5 **NE PLACEZ PAS** le produit sur un chariot, un socle ou une table instable. Le produit risquerait de tomber ce qui pourrait l'endommager.
- 6 Des fentes et des ouvertures situées à l'arrière ou au fond du boîtier permettent l'aération de l'appareil. Pour assurer le bon fonctionnement du produit et pour le protéger contre toute surchauffe, veuillez ne jamais obstruer ou couvrir ces ouvertures. Ces ouvertures ne doivent jamais être obstruées par le positionnement du produit sur un lit, un canapé, un tapis ou toute autre surface similaire. Ne placez jamais ce produit sur/ou à proximité d'un radiateur ou d'un appareil de chauffage. Ce produit ne doit jamais être placé dans une installation intégrée dont l'aération n'est pas adéquate.
- 7 Ce produit ne doit être raccordé qu'à une source d'alimentation CA dont la plage de puissance nominale est conforme aux indications correspondantes figurant sur l'étiquette. **NE LE RACCORDEZ PAS** à une source d'alimentation CC ou un inverseur. En cas de doute, contactez un électricien agréé.
- 8 Ce produit est équipé d'une fiche de terre dotée de 3 fils. Il est recommandé d'utiliser exclusivement une prise d'alimentation reliée à la terre. Il s'agit d'une fonction de sécurité. Si vous ne pouvez pas insérer la fiche dans la prise électrique, appelez votre électricien pour qu'il remplace votre prise obsolète. Vous **DEVEZ** systématiquement relier l'appareil à la terre.
- 9 Utilisez uniquement le cordon d'alimentation fourni avec ce produit.
- 10 **EVITEZ** de placer des objets sur le cordon d'alimentation. **N'INSTALLEZ PAS** ce produit dans un endroit où des personnes pourraient marcher sur le cordon.
- 11 Le produit doit être utilisé dans un endroit bien ventilé.
- 12 La longueur du cordon d'alimentation, rallonges comprises, ne doit pas dépasser 5 mètres.  
**NE BRANCHEZ PAS** votre produit sur un circuit qui sert par ailleurs à alimenter des appareils de grande puissance, notamment un climatiseur, une photocopieuse, un destructeur de documents, etc.
- 13 **NE PLACEZ PAS** d'objet devant le produit pour ne pas bloquer la réception des fax ou des pages imprimées. **NE POSEZ RIEN** dans le chemin des fax reçus ou des pages imprimées.
- 14 Attendez que les pages soient complètement sorties avant de les retirer du produit.
- 15 Débranchez ce produit de la prise électrique et faites appel aux techniciens agréés de Brother dans les cas suivants :
  - Lorsque le cordon d'alimentation est endommagé ou effiloché.
  - Si du liquide s'est répandu dans le produit.
  - Si le produit a été exposé à la pluie ou à l'eau.

- Si le produit ne fonctionne pas normalement lorsque les instructions d'utilisation sont respectées. Ne procédez qu'aux réglages présentés dans les instructions d'utilisation. Un mauvais réglage des autres commandes risque d'endommager l'appareil et imposera fréquemment un travail fastidieux au technicien agréé pour que le produit puisse à nouveau fonctionner normalement.
- Si le produit est tombé ou si son boîtier est endommagé.
- Si le produit présente des performances nettement différentes, indiquant la nécessité d'une maintenance.

16 Pour protéger votre produit contre les surtensions, nous recommandons l'utilisation d'un dispositif de protection contre les surtensions.

17 Pour réduire le risque d'incendie, d'électrocution ou de blessures corporelles, prenez note des points suivants :

- N'UTILISEZ PAS ce produit à proximité d'appareils utilisant de l'eau, près d'une piscine ou dans une cave humide.
- N'UTILISEZ PAS le produit lors d'un orage (pour éviter tout risque d'électrocution) ou pour signaler une fuite de gaz (MFC uniquement) lorsqu'il se trouve à proximité de celle-ci.
- N'UTILISEZ PAS le produit ce produit si vous êtes à proximité d'une fuite de gaz.

# Réglementation

## Information d'agrément (MFC uniquement)

---

CET EQUIPEMENT EST CONÇU POUR FONCTIONNER AVEC UNE LIGNE RTPC ANALOGIQUE A DEUX FILS EQUIPEE DU CONNECTEUR APPROPRIE.

Brother signale qu'il est possible que ce produit ne fonctionne pas correctement dans un pays autre que celui où il a été acheté et qu'aucune garantie n'est offerte dans le cas où ce produit serait utilisé sur les lignes de télécommunication publiques d'un autre pays.

## Déclaration de conformité (Europe uniquement) (HL-4570CDW / HL-4570CDWT / MFC-9460CDN / MFC-9465CDN / MFC-9970CDW uniquement)

---

Nous, Brother Industries, Ltd.

15-1, Naeshiro-cho, Mizuho-ku, Nagoya 467-8561 Japon,

déclarons que ce produit est conforme aux exigences essentielles des directives 1999/5/CE et 2005/32/CE.

La Déclaration de conformité (DoC) est disponible sur notre site Web.

Visitez le site <http://solutions.brother.com/>.

- choisissez la région (ex. : Europe)
- choisissez le pays
- choisissez votre modèle
- choisissez « Manuels »
- choisissez Déclaration de conformité (sélectionnez la langue souhaitée)

## Déclaration de conformité (Europe uniquement) (HL-4140CN / HL-4150CDN / DCP-9055CDN / DCP-9270CDN uniquement)

---

Nous, Brother Industries, Ltd.

15-1, Naeshiro-cho, Mizuho-ku, Nagoya 467-8561 Japon,

déclarons que ce produit est conforme aux exigences essentielles des directives 2004/108/CE, 2006/95/CE et 2005/32/CE.

La Déclaration de conformité (DoC) est disponible sur notre site Web.

Visitez le site <http://solutions.brother.com/>.

→ choisissez la région (ex. : Europe)

→ choisissez le pays

→ choisissez votre modèle

→ choisissez « Manuels »

→ choisissez Déclaration de conformité (sélectionnez la langue souhaitée)

## Spécification IEC60825-1:2007 (Pour les modèles 220-240 V uniquement)

---

Ce produit est un produit laser de classe 1 tel que défini dans les spécifications IEC60825-1:2007. L'étiquette illustrée ci-dessous est apposée sur le produit dans les pays qui l'exigent.

Ce produit est équipé d'une diode laser de type Classe 3B qui émet un rayonnement laser invisible dans le scanner. Le scanner ne doit jamais être ouvert, et ce quelles que soient les circonstances.



### Rayons laser internes

Longueur d'onde : 770 - 800 nm

Sortie : 20 mW max.

Classe du laser : classe 3B

### AVERTISSEMENT

L'utilisation de commandes, de réglages ou de procédures autres que ceux spécifiés dans ce manuel risque d'entraîner une exposition dangereuse aux rayons.

---

## Débranchement d'un appareil

---

Ce produit doit être installé près d'une prise électrique d'accès facile. En cas d'urgence, vous devez débrancher le cordon d'alimentation de la prise électrique afin de couper complètement l'alimentation.

## Connexion au réseau local (modèles réseau uniquement)

---

### **⚠ ATTENTION**

NE CONNECTEZ PAS ce produit à un réseau local (LAN) soumis à des surtensions.

## Interférence radio

---

Ce produit est conforme aux dispositions de la directive EN55022 (Publication CISPR 22)/Classe B.

## Directive UE 2002/96/CE et EN50419

---



Union Européenne  
seulement

Cet équipement porte le symbole de recyclage représenté ci-dessus. Cela signifie, qu'en fin de vie, cet équipement ne doit pas être jeté avec vos déchets domestiques. Vous devez le déposer dans un point de collecte approprié. Ce geste préservera l'environnement. (Union européenne uniquement)

## Déclaration de conformité au programme international ENERGY STAR® (sauf HL-4140CN)

---

Le programme international ENERGY STAR® a pour vocation de promouvoir le développement et la vulgarisation des matériels de bureau à faible consommation d'énergie.

En tant que partenaire ENERGY STAR®, Brother Industries, Ltd. déclare que ce modèle répond aux directives d'économie d'énergie ENERGY STAR®.





# Marques commerciales

Le logo Brother est une marque déposée de Brother Industries, Ltd.

Brother est une marque déposée de Brother Industries, Ltd.

Microsoft, Windows, Windows Server, Outlook et Internet Explorer sont des marques déposées de Microsoft Corporation aux Etats-Unis et/ou dans d'autres pays.

Windows Vista est une marque déposée ou commerciale de Microsoft Corporation aux Etats-Unis et/ou dans d'autres pays.

Apple, Macintosh, Safari et TrueType sont des marques commerciales d'Apple Inc., déposées aux Etats-Unis et dans d'autres pays.

Linux est une marque déposée de Linus Torvalds aux Etats-Unis et dans d'autres pays.

UNIX est une marque déposée de The Open Group aux Etats-Unis et dans d'autres pays.

Intel, Intel Core et Pentium sont des marques commerciales de Intel Corporation aux Etats-Unis et dans d'autres pays.

AMD est une marque commerciale de Advanced Micro Devices, Inc.

Adobe, Flash, Illustrator, Photoshop, PostScript et PostScript 3 sont des marques déposées ou commerciales d'Adobe Systems Incorporated aux Etats-Unis et/ou dans d'autres pays.

Corel et CorelDRAW sont des marques ou des marques déposées de Corel Corporation et/ou de ses filiales au Canada, aux Etats-Unis et/ou dans d'autres pays.

Wi-Fi et Wi-Fi Alliance sont des marques déposées de Wi-Fi Alliance.

AOSS est une marque commerciale de Buffalo Inc.

Nuance, le logo de Nuance, PaperPort et ScanSoft sont des marques commerciales ou déposées de Nuance Communications, Inc. ou de ses filiales aux Etats-Unis et/ou dans d'autres pays.

**Les noms de commerce et les noms de produit de sociétés apparaissant sur les produits Brother, la documentation associée et n'importe quelle autre publication sont tous des marques de commerce ou des marques déposées de leurs sociétés respectives.**

## Remarques sur la licence Open Source

Ce produit comprend un logiciel libre.

Veillez consulter les remarques relatives à la licence Open Source et les informations sur les droits d'auteur sur le CD-ROM fourni.

(Pour Windows®) « X:\License.txt » (où X est votre lettre de lecteur).

(Pour le Macintosh) Double-cliquez sur l'icône du CD-ROM sur votre bureau. Puis double-cliquez sur l'icône **Utilitaires**. Le fichier License.rtf s'affiche.

## Droits d'auteur et licence

©2010 Brother Industries, Ltd.

Ce produit contient des logiciels développés par les fournisseurs suivants :

©1983-1998 PACIFIC SOFTWARES, INC.

©2010 Devicescape Software, Inc.

Ce produit comprend le logiciel « KASAGO TCP/IP » développé par ZUKEN ELMIC, Inc.

## Informations complémentaires (MFC uniquement)

FlashFX® is a registered trademark of Datalight, Inc.

FlashFX® Copyright 1998-2010 Datalight, Inc.

U.S. Patent Office 5,860,082/6,260,156

FlashFX® Pro™ is a trademark of Datalight, Inc.

Reliance™ is a trademark of Datalight, Inc.

Datalight® is a registered trademark of Datalight, Inc.

Copyright 1989-2010 Datalight, Inc., All Rights Reserved

FlashFX® est une marque déposée de Datalight, Inc.

FlashFX® Copyright 1998-2010 Datalight, Inc.

Bureau américain des brevets 5 860 082/6 260 156

FlashFX® Pro™ est une marque commerciale de Datalight, Inc.

Reliance™ est une marque de Datalight, Inc.

Datalight® est une marque déposée de Datalight, Inc.

Copyright 1989-2010 Datalight, Inc., Tous droits réservés

## Utilisation illégale d'un équipement de copie (MFC et DCP uniquement)

Il est illégal d'effectuer des reproductions de certains éléments ou documents dans l'intention de commettre une fraude. Vous trouverez ci-dessous la liste non exhaustive des documents dont la copie peut être illégale. Nous vous suggérons de consulter votre conseiller juridique et/ou les autorités judiciaires compétentes en cas de doute relatif à un élément ou document particulier :

- Billets de banque
- Obligations et reconnaissances de dette
- Certificats de dépôt
- Documents de conscription et du service des forces armées
- Passeports
- Timbres-poste (oblitérés ou non)
- Documents d'immigration
- Documents d'aide sociale
- Chèques ou traites tirés par les agences gouvernementales
- Badges ou insignes d'identification

En outre, la copie de permis de conduire et/ou de certificats de titre de propriété de véhicules motorisés est interdite par la législation de certains pays.

La copie d'œuvres protégées par des droits d'auteur est illégale, à l'exception d'un « usage loyal » de certaines parties d'une œuvre. La réalisation de plusieurs copies indiquerait une utilisation abusive. Les œuvres d'art sont considérées comme des œuvres protégées par des droits d'auteur.

**brother®**