

Segurança e Questões Legais

(HL-4140CN / 4150CDN / 4570CDW(T) / DCP-9055CDN / 9270CDN / MFC-9460CDN / 9465CDN / 9970CDW)

Estes modelos não estão disponíveis em todos os países.

Leia este livro antes de tentar utilizar o produto ou antes de tentar efectuar qualquer tipo de manutenção. A inobservância destas instruções pode resultar num risco acrescido de incêndio, choques eléctricos, queimaduras ou asfixia.

Símbolos e convenções utilizados na documentação

Os símbolos e as convenções seguintes são utilizados ao longo da documentação.

Negrito	O tipo de letra negrito identifica botões específicos do painel de controlo do produto, no ecrã do computador.
<i>Itálico</i>	O tipo de letra itálico destaca um ponto importante ou remete-o para um tópico associado.
Courier New	Texto no tipo de letra Courier New identifica mensagens no LCD do produto.

ADVERTÊNCIA

ADVERTÊNCIA indica uma situação potencialmente perigosa que, se não for evitada, pode resultar em morte ou ferimentos graves.

AVISO

AVISO indica uma situação potencialmente perigosa que, se não for evitada, pode resultar em ferimentos ligeiros ou moderados.

IMPORTANTE

IMPORTANTE indica uma situação potencialmente perigosa que pode resultar em acidentes com danos exclusivamente materiais ou perda da funcionalidade do produto.



Notas sobre como enfrentar situações que possam surgir ou sugestões sobre o funcionamento da operação com outras funcionalidades.



Os ícones de perigo de electrocussão alertam para a possibilidade de apanhar choques eléctricos.



Os ícones de configuração inadequada alertam para dispositivos e operações que não são compatíveis com o produto.



Os ícones de superfície quente indicam que não deve tocar em partes do produto que estão quentes.

Siga todos os avisos e instruções assinalados no produto.



Nota

As figuras deste guia ilustram o HL-4150CDN e MFC-9460CDN.

Compilação e publicação

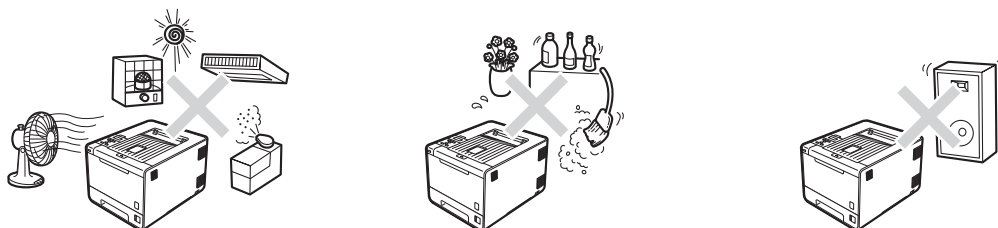
Sob a supervisão da Brother Industries Ltd., este manual foi compilado e publicado de forma a abranger as descrições e especificações mais recentes dos produtos.

O conteúdo deste manual e as especificações deste produto estão sujeitos a alteração sem aviso prévio.

A Brother reserva-se o direito de efectuar alterações sem aviso prévio nas especificações e materiais aqui contidos e não se responsabilizará por quaisquer danos (incluindo consequenciais) causados por confiança nos materiais apresentados, incluindo mas não se limitando a erros tipográficos e outros erros relacionados com a publicação.

Escolher um local

Coloque o produto numa superfície plana, nivelada e estável, não sujeita a choques e vibrações, como uma secretária. Coloque o produto perto de uma tomada telefónica e de uma tomada eléctrica padrão com ligação à terra. Escolha um local onde a temperatura permaneça entre 10°C e 32,5°C e a humidade entre 20% a 80% (sem condensação).



⚠ ADVERTÊNCIA

NÃO exponha o produto à luz solar directa, a excesso de calor, chamas vivas, gases salinos ou corrosivos, humidade ou pó.

NÃO coloque o produto próximo de aquecedores, aparelhos de ar condicionado, ventoinhas de secretária, frigoríficos, água ou químicos.

AVISO

Evite colocar o produto numa zona de passagem.

NÃO coloque o produto num local em que os orifícios de ventilação do produto fiquem tapados. Mantenha um espaço de cerca de 100 mm entre os orifícios de ventilação e a parede.

NÃO ligue o produto a tomadas eléctricas controladas por interruptores de parede ou temporizadores automáticos, ou que se encontrem no mesmo circuito de grandes electrodomésticos que possam perturbar a corrente eléctrica.

Um corte da energia eléctrica pode apagar informações da memória do produto.

Evite fontes de interferência, como outros sistemas de telefone sem fios ou altifalantes.

Certifique-se de que os cabos do produto não provocam um risco de tropeçamento.

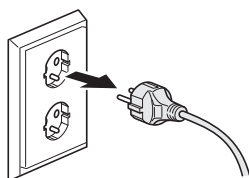
NÃO ingira a embalagem de sílica. Deite-a fora de imediato.

Para utilizar o produto em segurança

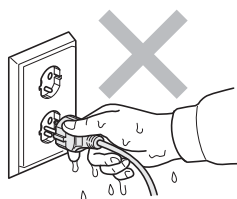
ADVERTÊNCIA



Existem eléctrodos de alta voltagem dentro do produto. Antes de limpar o interior do produto, certifique-se de que desligou o fio da linha telefónica primeiro (apenas MFC) e, em seguida, o cabo de alimentação da tomada eléctrica. Com isto, evitará sofrer um choque eléctrico.



NÃO manuseie a ficha do cabo com as mãos molhadas. Poderá sofrer um choque eléctrico.

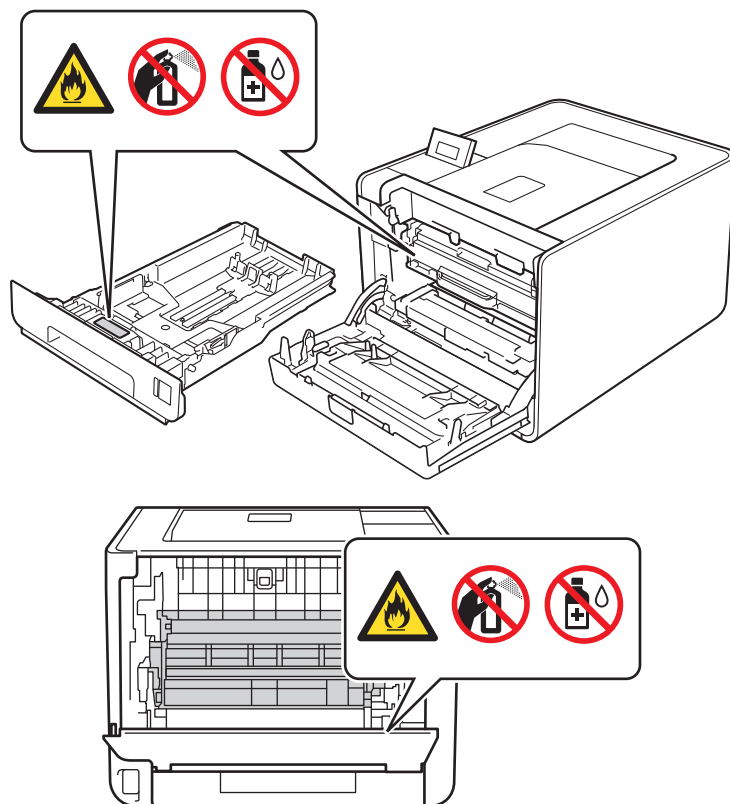


Certifique-se sempre de que a ficha está totalmente inserida.

Este produto tem de ser instalado junto a uma tomada eléctrica facilmente acessível. Em caso de emergência, desligue o cabo de alimentação da tomada eléctrica para interromper totalmente a corrente.

Na embalagem do produto e da unidade do tambor são utilizados sacos de plástico. Os sacos de plástico não são para brincar. Para evitar o risco de asfixia, mantenha estes sacos afastados de bebés e de crianças, e deite-os fora adequadamente.

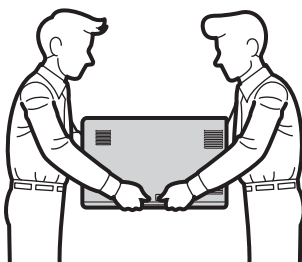
NÃO utilize substâncias inflamáveis perto do produto. NÃO utilize nenhum tipo de spray para limpar o interior ou o exterior do produto. Poderá provocar um incêndio ou sofrer um choque eléctrico. Consulte *Manutenção de rotina* no *Manual do Utilizador/Manual Básico do Utilizador* para saber como limpar o produto.



NÃO utilize o aspirador para limpar resíduos de toner que tenha entornado. Se o fizer, o pó do toner poderá inflamar-se dentro do aspirador e provocar um incêndio. Limpe cuidadosamente o pó do toner com um pano seco, macio e que não largue pêlos, e cumpra os regulamentos locais para o deitar fora.

Tenha o cuidado de não inalar toner.

-
- Este produto é pesado e tem cerca de mais de 21,0 kg no caso da impressora e mais de 26,5 kg no caso do MFC/DCP. Para evitar magoar-se ao deslocar ou levantar o produto, peça ajuda a, pelo menos, mais uma pessoa. Tenha cuidado para não entalar os dedos quando pousar o produto.
 - Se utilizar uma gaveta inferior, transporte-a separadamente do produto.



(apenas MFC)

Tenha cuidado quando instalar ou modificar linhas telefónicas. Nunca toque em fios de telefone ou terminais que não estejam isolados, a não ser que tenha desligado a linha telefónica da tomada de parede. Nunca instale fios de telefone durante uma tempestade eléctrica. Nunca instale uma tomada de parede telefónica num local húmido.

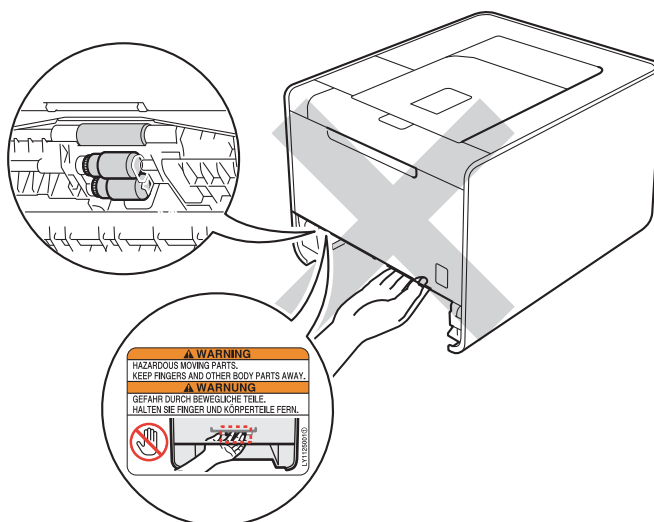
(apenas MFC)

Quando utilizar o equipamento telefónico, deve seguir sempre precauções de segurança básicas para reduzir o risco de incêndio, choques eléctricos e ferimentos, incluindo o seguinte:

- 1 NÃO utilize este produto perto de água, por exemplo, perto de uma banheira, lavatório, lava-loiças ou máquina de lavar, numa cave húmida ou perto de uma piscina.
- 2 Evite utilizar este produto durante uma tempestade eléctrica. Pode haver um risco reduzido de choque eléctrico devido à trovoadas.
- 3 NÃO utilize este produto para comunicar uma fuga de gás perto do local da fuga.
- 4 NÃO aconselhamos a utilização de uma extensão.
- 5 Nunca instale fios de telefone durante uma tempestade eléctrica. Nunca instale uma tomada de parede telefónica num local húmido.
- 6 Se algum cabo ficar danificado, desligue o produto e contacte o seu fornecedor Brother.
- 7 NÃO coloque objectos sobre o produto nem tape os orifícios de ventilação.
- 8 Este produto deve ser ligado a uma fonte de alimentação CA adjacente com ligação à terra, dentro dos limites indicados na etiqueta da voltagem. NÃO o ligue a uma fonte de alimentação CC ou a um inversor. Em caso de dúvida, contacte um electricista qualificado.

GUARDE ESTAS INSTRUÇÕES

NÃO toque nas partes sombreadas apresentadas na ilustração. Estes rolos podem estar a rodar a alta velocidade.

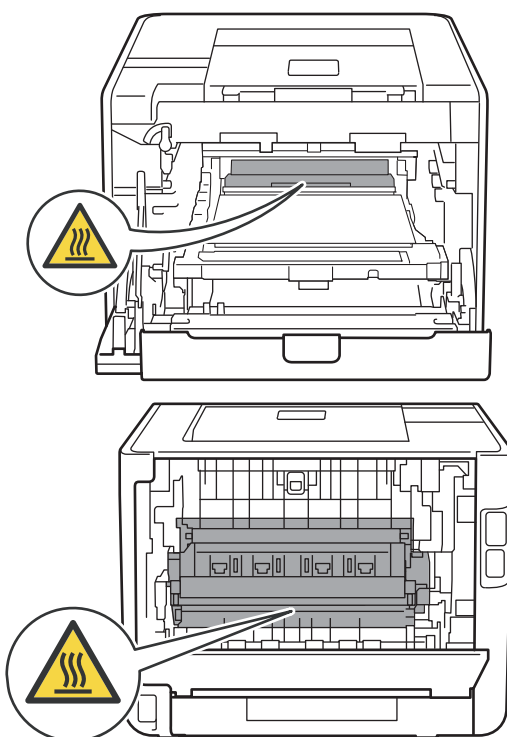


Os idiomas da etiqueta podem variar em função do país.

⚠ AVISO

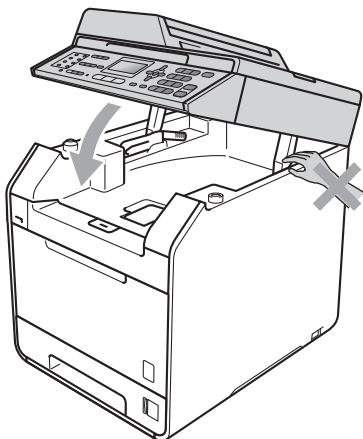
⚠ SUPERFÍCIE QUENTE

Depois de utilizar o produto, algumas peças internas do mesmo estarão extremamente quentes. Aguarde que o produto arrefeça antes de tocar nas respectivas peças internas.



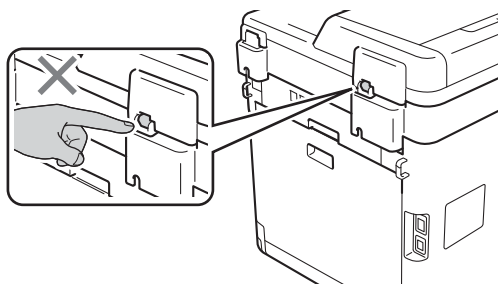
(apenas MFC-9460CDN / MFC-9465CDN / DCP-9055CDN)

Algumas áreas do produto podem causar ferimentos se as tampas (sombreadas) forem fechadas com força. Tenha cuidado quando colocar a mão nas zonas indicadas nas ilustrações.



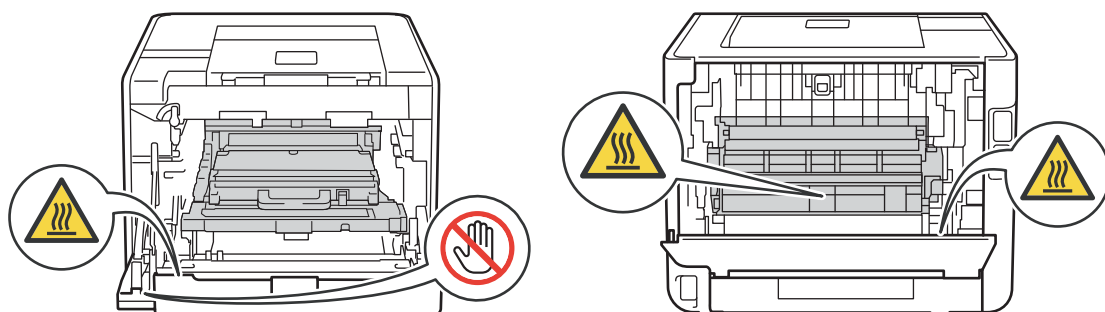
(apenas MFC e DCP)

Para evitar magoar-se, não coloque os dedos nas zonas indicadas nas ilustrações.



! IMPORTANTE

NÃO remova nem danifique qualquer etiqueta de precaução ou aviso existente no interior do produto.



Instruções de segurança importantes

- 1 Leia todas estas instruções.
- 2 Guarde-as para consulta posterior.
- 3 Siga todos os avisos e instruções assinalados no produto.
- 4 Desligue o produto da tomada de parede antes de limpar o respectivo interior. Não utilize produtos de limpeza líquidos ou aerossóis. Para limpar, utilize um pano seco, macio e que não largue pêlos.
- 5 **NÃO** coloque este produto sobre um suporte, uma mesa ou uma superfície instável. O produto pode cair e sofrer danos graves.
- 6 Existem ranhuras e aberturas para ventilação na parte de trás ou inferior da caixa. Para garantir o funcionamento fiável do produto e para o proteger de um sobreaquecimento, não pode tapar ou bloquear estas aberturas. As aberturas nunca devem ser tapadas através da colocação do produto numa cama, sofá, tapete ou noutra superfície idêntica. Nunca deve colocar este produto perto ou sobre um radiador ou aquecedor. Este produto nunca deve ser colocado num armário, a não ser que disponha de uma ventilação adequada.
- 7 Este produto deve ser ligado a uma fonte de alimentação CA dentro dos limites indicados na etiqueta da voltagem. **NÃO** o ligue a uma fonte de alimentação CC ou a um inversor. Em caso de dúvida, contacte um electricista qualificado.
- 8 Este produto está equipado com uma ficha trifásica com ligação à terra. Esta ficha só pode ser inserida numa tomada com ligação à terra. Trata-se de uma função de segurança. Se não conseguir inserir a ficha na tomada, contacte o seu electricista para substituir a tomada obsoleta. **NÃO** modifique a finalidade da ficha com ligação à terra.
- 9 Utilize apenas o cabo de alimentação fornecido com este produto.
- 10 **NÃO** deixe nada em cima do cabo de alimentação. **NÃO** coloque este produto num local onde as pessoas possam pisar o cabo.
- 11 Utilize o produto numa zona bem ventilada.
- 12 O cabo de alimentação, incluindo as extensões, não deve ter mais de 5 metros.
NÃO partilhe o mesmo circuito eléctrico com outros aparelhos de alta potência, como, por exemplo, aparelhos de ar condicionado, fotocopiadoras, destruidores de papel, etc.
- 13 **NÃO** coloque nada em frente do produto que possa bloquear faxes recebidos ou páginas impressas. **NÃO** coloque nada no percurso de faxes recebidos ou páginas impressas.
- 14 Aguarde que as páginas saiam do produto antes de as recolher.
- 15 Desligue este produto da tomada eléctrica e contacte pessoal da assistência Brother autorizado para todas as reparações nas seguintes condições:
 - Quando o cabo de alimentação estiver danificado ou desgastado.
 - Se tiver sido derramado líquido no produto.
 - Se o produto esteve exposto a chuva ou água.

- Se o produto não funcionar normalmente quando as instruções de funcionamento são seguidas. Ajuste apenas os controlos abrangidos pelas instruções de funcionamento. O ajuste incorrecto de outros controlos pode causar danos e exige muitas vezes o vasto trabalho de um técnico qualificado para que o produto volte a funcionar normalmente.
- Se o produto tiver caído ou a caixa tiver sido danificada.
- Se o produto evidenciar uma alteração distinta em termos de desempenho, indicando necessidade de assistência.

16 Para proteger o produto de picos de corrente, recomendamos a utilização de um dispositivo de protecção adequado (protector contra picos de corrente).

17 Para reduzir o risco de incêndio, choques eléctricos e ferimentos, atente no seguinte:

- NÃO utilize este produto perto de aparelhos que utilizem água, uma piscina ou numa cave húmida.
- NÃO utilize o produto durante uma tempestade eléctrica (existe a possibilidade remota de ocorrer um choque eléctrico) ou para comunicar uma fuga de gás (apenas MFC) perto do local da fuga.
- NÃO utilize este produto perto de uma fuga de gás.

Regulamentação

Informações de aprovação (apenas MFC)

ESTE EQUIPAMENTO FOI CONCEBIDO PARA FUNCIONAR COM UMA LINHA PSTN ANALÓGICA BIFÁSICA COM O CONECTOR ADEQUADO.

A Brother avisa que este produto pode não funcionar correctamente num país que não aquele onde foi adquirido originalmente e não oferece nenhuma garantia no caso deste produto ser utilizado nas linhas de telecomunicações públicas de outro país.

Declaração de Conformidade (apenas Europa) (apenas HL-4570CDW / HL-4570CDWT / MFC-9460CDN / MFC-9465CDN / MFC-9970CDW)

Nós, Brother Industries Ltd.

15-1, Naeshiro-cho, Mizuho-ku, Nagoya 467-8561 Japão

declaramos que este produto está em conformidade com os requisitos essenciais das Directivas 1999/5/CE e 2005/32/CE.

A Declaração de Conformidade (DoC) encontra-se no nosso site.

Consulte <http://solutions.brother.com/>.

- seleccione a região (por exemplo, Europa)
- seleccione o país
- seleccione o seu modelo
- seleccione “Manuais”
- seleccione Declaração de Conformidade (seleccione o idioma quando for necessário.)

Declaração de Conformidade (apenas Europa) (apenas HL-4140CN / HL-4150CDN / DCP-9055CDN / DCP-9270CDN)

Nós, Brother Industries Ltd.

15-1, Naeshiro-cho, Mizuho-ku, Nagoya 467-8561 Japão

declaramos que este produto está em conformidade com os requisitos essenciais das Directivas 2004/108/CE, 2006/95/CE e 2005/32/CE.

A Declaração de Conformidade (DoC) encontra-se no nosso site.

Consulte <http://solutions.brother.com/>.

- seleccione a região (por exemplo, Europa)
- seleccione o país
- seleccione o seu modelo
- seleccione “Manuais”
- seleccione Declaração de Conformidade (seleccione o idioma quando for necessário.)

Especificação IEC60825-1:2007 (apenas para modelos de 220-240 V)

Este é um produto laser de Classe 1 conforme definido nas especificações IEC60825-1:2007. A etiqueta em seguida está colocada nos países onde é necessário.

Este produto tem um Díodo de Laser de Classe 3B que emite uma radiação laser invisível na Unidade do Digitalizador. A Unidade do Digitalizador não deve ser aberta em nenhuma circunstância.



Radiação laser interna

Comprimento de onda: 770 - 800 nm

Saída: 20 mW máx.

Classe Laser: Classe 3B

⚠ ADVERTÊNCIA

A utilização de controlos, ajustes ou a execução de procedimentos para além dos especificados neste manual pode resultar numa exposição a radiações perigosas.

Desligar o dispositivo

Este produto tem de ser instalado junto a uma tomada eléctrica facilmente acessível. Em caso de emergência, tem de desligar o cabo de alimentação da tomada eléctrica para interromper totalmente a corrente.

Ligação LAN (apenas modelos de rede)

AVISO


NÃO ligue este produto a uma ligação LAN que esteja sujeita a sobretensões.

Interferência radioeléctrica

Este produto está em conformidade com EN55022 (CISPR Publicação 22)/Classe B.

Directiva UE 2002/96/CE e EN50419




Somente União
Europeia

Este equipamento tem o símbolo de reciclagem indicado. Isso significa que no fim da duração do equipamento, terá de o deitar fora separadamente, num ponto de recolha adequado, e não colocá-lo no lixo doméstico indiferenciado. Com este gesto, contribuirá para um ambiente melhor para todos. (apenas União Europeia)

Declaração de Qualificação ENERGY STAR® Internacional (excepto HL-4140CN)

O objectivo do Programa ENERGY STAR® Internacional consiste em promover o desenvolvimento e a popularização de equipamento de escritório eficiente a nível energético.

Sendo Parceiro ENERGY STAR®, a Brother Industries, Ltd. determinou que este produto obedece às especificações ENERGY STAR® relativas à eficiência energética.



Marcas comerciais

O logotipo Brother é uma marca comercial registada da Brother Industries, Ltd.

Brother é uma marca comercial registada da Brother Industries, Ltd.

Microsoft, Windows, Windows Server, Outlook e Internet Explorer são marcas comerciais registadas da Microsoft Corporation nos Estados Unidos e/ou noutros países.

Windows Vista é uma marca comercial registada ou uma marca comercial da Microsoft Corporation nos Estados Unidos e noutros países.

Apple, Macintosh, Safari e TrueType são marcas registadas da Apple Inc. nos Estados Unidos e noutros países.

Linux é a marca registada da Linus Torvalds nos EUA e noutros países.

UNIX é uma marca comercial registada do The Open Group nos EUA e noutros países.

Intel, Intel Core e Pentium são marcas comerciais da Intel Corporation nos Estados Unidos e noutros países.

AMD é uma marca comercial da Advanced Micro Devices, Inc.

Adobe, Flash, Illustrator, Photoshop, PostScript e PostScript3 são marcas comerciais registadas ou marcas comerciais da Adobe Systems Incorporated nos Estados Unidos e/ou noutros países.

Corel e CorelDRAW são marcas comerciais ou marcas comerciais registadas da Corel Corporation e/ou das respectivas filiais no Canadá, nos EUA e/ou noutros países.

Wi-Fi e Wi-Fi Alliance são marcas comerciais registadas da Wi-Fi Alliance.

AOSS é uma marca comercial da Buffalo Inc.

Nuance, o logótipo Nuance, PaperPort e ScanSoft são marcas comerciais ou marcas comerciais registadas da Nuance Communications, Inc. ou das suas filiais nos Estados Unidos e/ou noutros países.

Quaisquer denominações comerciais e nomes de produtos que apareçam em produtos da Brother, documentos afins e quaisquer outros materiais são marcas comerciais ou marcas registadas das respectivas empresas.

Observações sobre licenças de fonte aberta

Este produto inclui software de fonte aberta.

Consulte Observações sobre licenças de fonte aberta e Informações sobre direitos de autor no CD-ROM fornecido.

(Em Windows®) “X:\License.txt” (sendo X a letra da unidade).

(Em Macintosh) Clique duas vezes no ícone do CD-ROM situado no ambiente de trabalho. Em seguida, clique duas vezes no ícone **Utilities** (Utilitários). Aparecerá License.rtf.

Direitos de autor e licença

©2010 Brother Industries, Ltd.

Este produto inclui software desenvolvido pelos fabricantes seguintes:

©1983-1998 PACIFIC SOFTWARES, INC.

©2010 Devescape Software, Inc.

Este produto inclui o software “KASAGO TCP/IP” desenvolvido pela ZUKEN ELMIC, Inc.

Outras informações (apenas MFC)

FlashFX® is a registered trademark of Datalight, Inc.

FlashFX® Copyright 1998-2010 Datalight, Inc.

U.S. Patent Office 5,860,082/6,260,156

FlashFX® Pro™ is a trademark of Datalight, Inc.

Reliance™ is a trademark of Datalight, Inc.

Datalight® is a registered trademark of Datalight, Inc.

Copyright 1989-2010 Datalight, Inc., All Rights Reserved

FlashFX® é uma marca comercial registada da Datalight, Inc.

FlashFX® Direitos de autor 1998-2010 Datalight, Inc.

Gabinete de Patentes dos EUA 5,860,082/6,260,156

FlashFX® Pro™ é uma marca comercial da Datalight, Inc.

Reliance™ é uma marca comercial da Datalight, Inc.

Datalight® é uma marca comercial registada da Datalight, Inc.

Direitos de autor 1989-2010 Datalight, Inc., Todos os direitos reservados

Utilização ilegal de equipamento de cópia (apenas MFC e DCP)

É considerado crime fazer reproduções de determinados itens ou documentos com a intenção de cometer fraude. Em seguida, é apresentada uma lista não exaustiva de documentos cujas cópias podem ser ilegais. Sugerimos que consulte o seu advogado e/ou as autoridades legais competentes em caso de dúvida sobre um determinado item ou documento:

- Dinheiro
- Acções ou obrigações
- Certificados de depósito
- Documentos de recruta das Forças Armadas
- Passaportes
- Selos postais (cancelados ou não cancelados)
- Documentos de imigração
- Documentos da segurança social
- Cheques ou notas emitidos por entidades governamentais
- Emblemas ou insígnias de identificação

Além disso, cartas de condução e/ou certificados de condução de veículos não podem ser copiados ao abrigo de determinadas leis nacionais.

As obras protegidas por direitos de autor não podem ser copiadas legalmente, estando sujeitas à excepção constituída pela utilização para fins não comerciais relativamente a excertos de uma obra protegida por direitos de autor. Várias cópias indicariam uma utilização inadequada. As obras de arte devem ser consideradas equivalentes a obras protegidas por direitos de autor.

brother®