



Segurança e Questões Legais

(HL-4150CDN / 4570CDW(T) / MFC-9460CDN / 9560CDW)

Leia este folheto antes de tentar operar o produto ou antes de tentar qualquer manutenção. Se você não seguir estas instruções, haverá mais risco de ferimento pessoal ou dano à propriedade, por incêndio, choque elétrico, queimaduras ou sufocamento.

Símbolos e convenções usados nesta documentação

Os símbolos e convenções a seguir são usados em toda a documentação.

Negrito O negrito identifica teclas específicas no painel de controle do produto, na tela do computador.

Itálico O itálico enfatiza um ponto importante ou conduz o leitor a um tópico relacionado.

Courier New O texto na fonte Courier New identifica mensagens no display do produto.

AVISO

AVISO indica uma situação potencialmente perigosa que, se não evitada, pode resultar em morte ou ferimentos graves.

CUIDADO

CUIDADO indica uma situação potencialmente perigosa que, se não evitada, pode resultar em ferimentos leves ou moderados.

IMPORTANTE

IMPORTANTE indica uma situação potencialmente perigosa que, se não evitada, pode resultar em danos à propriedade ou em perda da funcionalidade do produto.



As observações lhe dizem como você deverá reagir a uma situação que possa surgir ou então, fornecem dicas sobre como a operação interage com outros recursos.



Os ícones de perigo elétrico alertam você quanto a possíveis choques elétricos.



Os ícones de configuração inapropriada alertam você sobre dispositivos e operações não compatíveis com o produto.



Os ícones de superfície quente o avisam para não tocar nas partes do produto que estejam quentes.

Siga todos os avisos e instruções marcados no produto.



Observação

As ilustrações deste guia mostram o HL-4150CDN e o MFC-9460CDN.

Compilação e publicação

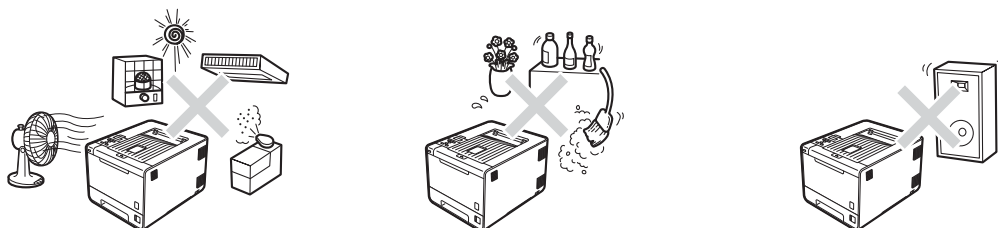
Este manual foi compilado e publicado sob a supervisão da Brother Industries Ltd., abrangendo as últimas especificações e descrições do produto.

O conteúdo deste manual e as especificações deste produto estão sujeitos a alterações sem aviso prévio.

A Brother se reserva o direito de fazer alterações sem aviso prévio nas especificações e nos materiais aqui contidos e não se responsabilizará por qualquer dano (incluindo danos indiretos) causados pela confiança nos materiais apresentados, incluindo dentre outros, erros tipográficos e outros erros relativos à publicação.

Escolhendo um local

Coloque seu produto em uma superfície plana e estável que esteja livre de vibrações e choques: uma mesa, por exemplo. Coloque o produto próximo a uma tomada telefônica de parede e a uma tomada elétrica padrão aterrada. Escolha um local onde a temperatura permaneça entre 10°C e 32,5°C e a umidade entre 20% e 80% (sem condensação).



! AVISO

NÃO exponha o produto à luz solar direta, ao calor excessivo, a chamas diretas, gases salinos ou corrosivos, umidade ou poeira. Se fizer isso, poderá causar incêndio ou choque elétrico. Também poderá danificar o produto e/ou torná-lo inoperável.

NÃO coloque o produto perto de aquecedores, condicionadores de ar, ventiladores de mesa, refrigeradores ou água. Se fizer isso, poderá causar incêndio ou choque elétrico, caso a água entre em contato com o produto (incluindo a condensação causada pelo equipamento de aquecimento/ar condicionado/ventilação).

NÃO coloque o produto perto de materiais químicos. Se os materiais químicos entrarem em contato com o produto, poderá haver risco de incêndio. Os materiais químicos também podem fazer o produto funcionar incorretamente ou descolorir.

NÃO coloque o produto em um local em que uma fenda ou abertura esteja obstruída ou bloqueada. Essas fendas e aberturas são fornecidas para fins de ventilação. O bloqueio da ventilação do produto pode acarretar superaquecimento e/ou incêndio.

Em vez disso:

- Mantenha uma distância de aproximadamente 100 mm entre a abertura de ventilação e a parede.
- Coloque o produto em uma superfície sólida, nunca sobre uma cama, sofá, tapete ou outra superfície macia semelhante.
- Não coloque este produto próximo ou sobre um radiador ou aquecedor.
- Não coloque este produto em uma instalação embutida, a menos que haja ventilação apropriada.

NÃO coloque objetos em cima do produto. Isso poderia aumentar o risco de superaquecimento e/ou de incêndio em caso de mau funcionamento do produto.

INSTALE seu produto próximo a uma tomada elétrica de fácil acesso. Em caso de emergência, o fácil acesso ao plugue e à tomada permitirá que você desligue a energia do produto rápida e completamente.

São usados sacos plásticos na embalagem do seu produto e da unidade de cilindro. Sacos plásticos não são brinquedos. Para evitar o risco de sufocamento, mantenha-os longe do alcance de bebês e crianças e descarte-os apropriadamente.

⚠ CUIDADO

Evite colocar seu produto em uma área movimentada. Se precisar colocá-lo em uma área movimentada, certifique-se de que o produto esteja em local seguro onde não possa ser atingido acidentalmente, o que poderia causar ferimentos pessoais e dano grave. Certifique-se também de que os cabos estejam presos de modo a não provocarem tropeços. **NÃO** coloque este produto em carrinho, suporte ou mesa instável. O produto é pesado e pode cair, causando ferimentos pessoais e dano grave ao produto.

NÃO mastigue o pacote de sílica. Descarte-o imediatamente.

! IMPORTANTE

- **NÃO** coloque seu produto próximo a dispositivos que contenham ímãs ou gerem campos magnéticos. Isso pode interferir na operação do produto, causando problemas de qualidade de impressão.
- **NÃO** coloque seu produto próximo a fontes de interferência, como alto-falantes ou as unidades base de telefones sem fio que não sejam da Brother. Isso pode interferir na operação dos componentes eletrônicos do produto.
- **NÃO** conecte o seu produto a uma tomada elétrica controlada por um interruptor na parede ou por temporizadores automáticos. A interrupção da energia pode excluir informações da memória do produto.
- **NÃO** conecte o seu produto a uma tomada elétrica do mesmo circuito em que estejam ligados aparelhos de grande porte ou outros equipamentos que requeiram quantidade significativa de eletricidade para operar. A operação deste produto juntamente com outro(s) produto(s) pode gerar sobretensão, queda do disjuntor ou queima do fusível.

Para utilizar o produto com segurança

Guarde estas instruções para consulta futura, e leia-as antes de executar qualquer tipo de manutenção. Se você não seguir estas instruções de segurança, poderá causar incêndio, choque elétrico, queimaduras ou sufocamento.

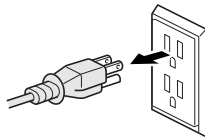
AVISO

PERIGOS ELÉTRICOS

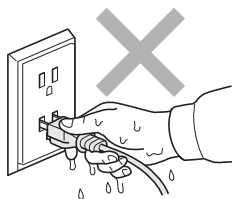
Caso não siga os avisos desta seção, poderá ocorrer choque elétrico. Além disso, você poderá gerar choque elétrico, o que pode causar incêndio.



Há eletrodos de alta tensão dentro do produto. Antes de acessar a parte interna do produto, para manutenção de rotina, como limpeza, certifique-se de desconectar primeiro o fio da linha telefônica (somente MFC) e depois o cabo elétrico da tomada elétrica, bem como qualquer cabo telefônico (RJ-11) ou Ethernet (RJ-45) (somente modelos de rede) do produto. Nunca empurre objetos de qualquer tipo para dentro deste produto através das fendas do gabinete, pois eles podem tocar pontos de tensão perigosos ou provocar curto nas peças.



NÃO toque no plugue com as mãos molhadas.



Certifique-se sempre de que o plugue esteja inserido corretamente. Não use o produto nem toque no cabo se este estiver danificado ou corroído.

NÃO use este produto durante uma tempestade com relâmpagos.

NÃO permita que este produto entre em contato com a água. Este produto não deve ser usado em áreas de água parada, incluindo banheiras, torneiras ou piscinas, nem perto de aparelhos que contenham água, incluindo geladeiras ou porões úmidos.

Este produto deve ser conectado a uma fonte de alimentação CA de acordo com o limite indicado na etiqueta de classificação. NÃO o conecte a uma fonte de alimentação CC ou a um transformador. Caso não tenha certeza do tipo de fonte de alimentação que possui, entre em contato com um eletricista qualificado.

Segurança do cabo elétrico:

- Este produto vem equipado com um plugue aterrado de 3 fios. Este plugue só se encaixa em tomada elétrica aterrada. Trata-se de um recurso de segurança. Caso não consiga inserir o plugue na tomada, chame o eletricista para substituir sua tomada antiga. NÃO abra mão do plugue aterrado.
 - Utilize somente o cabo elétrico fornecido com este produto.
 - NÃO repouse nada sobre o cabo elétrico. NÃO coloque este produto em local onde as pessoas possam vir a pisar sobre o fio. Não coloque este produto em uma posição em que o cabo fique esticado ou tensionado. Isso pode danificá-lo ou corrompê-lo.
 - Se for usado um fio de extensão com este produto, verifique a amperagem total nos produtos conectados ao fio de extensão. NÃO exceda a amperagem do fio de extensão. Além disso, certifique-se de que o total dos produtos conectados à tomada elétrica não exceda 15 ampères.
 - O cabo elétrico, incluindo as extensões, não deverá exceder 5 metros.
-



(somente MFC)

Para reduzir o risco de choque ou incêndio, use somente fio de linha de telecomunicações No. 26 AWG ou maior.

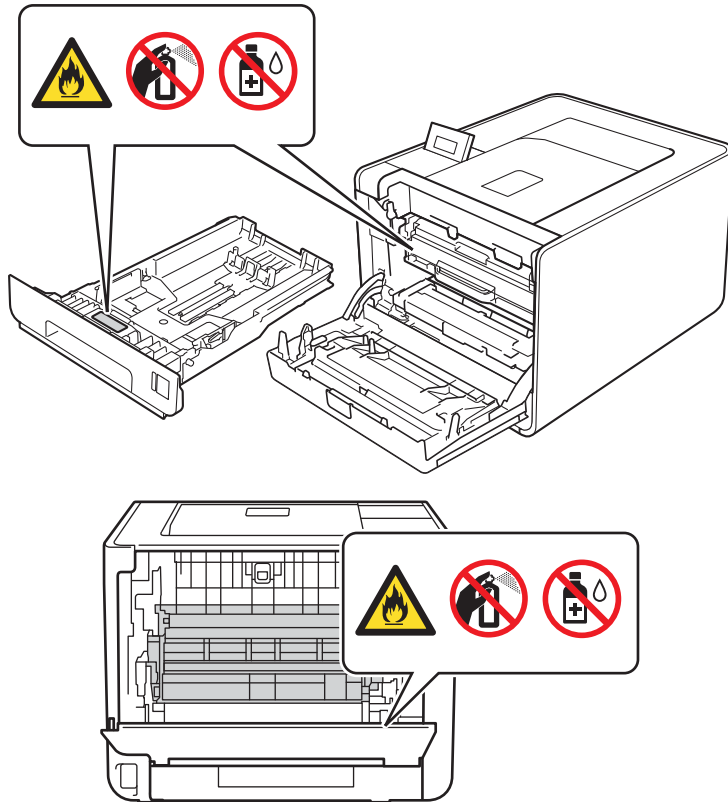
(somente MFC)

Cuidado ao instalar ou modificar linhas telefônicas. Nunca toque os fios telefônicos ou terminais que não estejam isolados, a menos que a linha telefônica tenha sido desconectada da tomada da parede.

Nunca instale os fios telefônicos durante uma tempestade com relâmpagos. Nunca instale uma tomada telefônica de parede em um local molhado.

PERIGOS DE INCÊNDIO

NÃO utilize substâncias inflamáveis nem qualquer tipo de spray ou solvente orgânico/líquido que contenha álcool ou amônia para limpar o interior ou exterior do produto. Isso pode causar incêndio. Use somente um paninho seco que não solte fiapos. Para obter mais informações sobre como limpar o produto, consulte *Manutenção de Rotina* no *Manual do Usuário/Manual Básico do Usuário*.



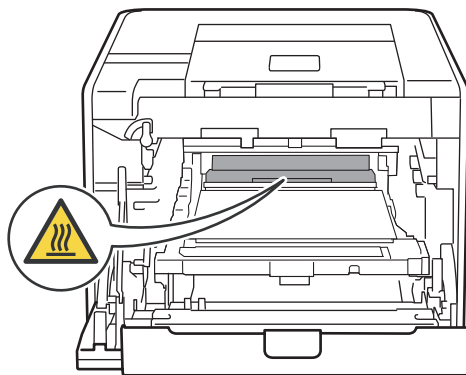
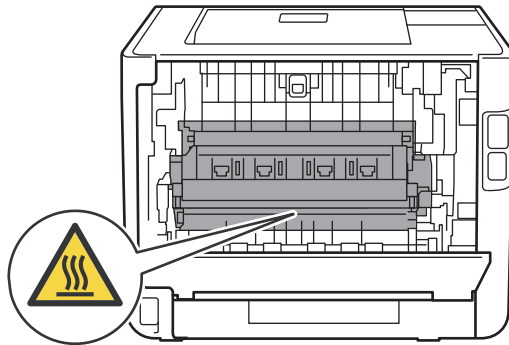
NÃO tente operar este produto se houver papel preso ou peças soltas dentro dele. O contato prolongado do papel com a unidade de cilindro pode provocar incêndio.

NÃO utilize um aspirador de pó para limpar o tônico derramado. Isso poderá fazer com que o pó do tônico entre em ignição dentro do aspirador de pó e inicie um incêndio. Limpe cuidadosamente o pó de tônico com um pano seco que não solte fiapos e descarte-o de acordo com os regulamentos locais.

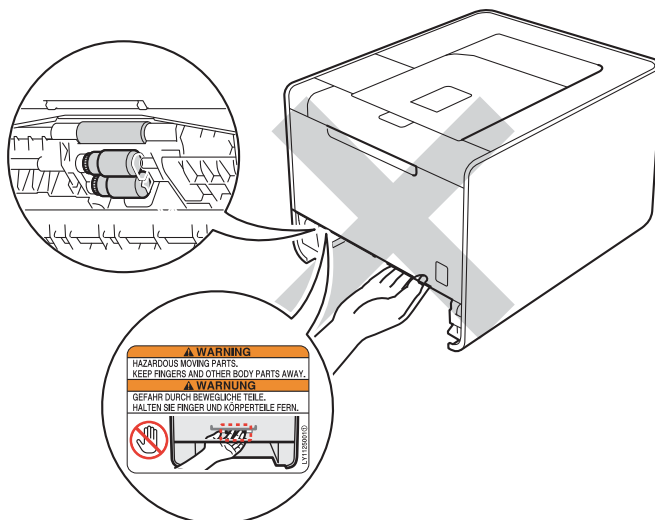
NÃO use este produto nas proximidades de um vazamento de gás ou de pó combustível.

 **SUPERFÍCIE QUENTE**

Depois de utilizar o produto, algumas de suas peças internas estarão extremamente quentes. Aguarde o produto esfriar antes de tocá-lo internamente.

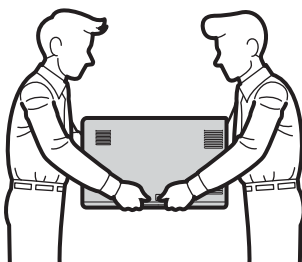


NÃO toque as peças sombreadas mostradas na ilustração. Estes rolos podem estar girando em alta velocidade e prender sua mão.



Os idiomas da etiqueta podem variar dependendo do seu país.

-
- Este produto é pesado; ele pesa mais de 21,0 kg no caso da impressora, e mais de 26,5 kg no caso do MFC. Para prevenir ferimentos quando deslocar ou levantar este produto, trabalhe sempre com outra pessoa nessa tarefa. Tenha cuidado para não prender seus dedos quando abaixar o produto.
 - Se usar uma bandeja inferior, transporte-a separadamente do produto.



(somente MFC)

Quando estiver usando equipamento telefônico, siga sempre as precauções básicas de segurança para reduzir o risco de incêndio, choque elétrico e ferimentos em pessoas, incluindo o seguinte:

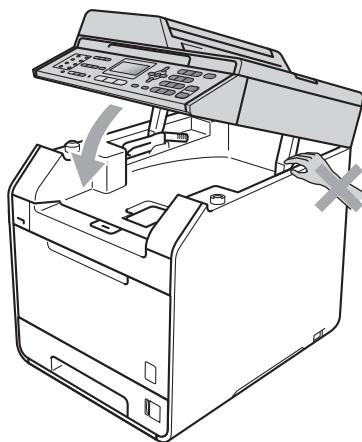
- 1 NÃO use este produto próximo a água, por exemplo, próximo a uma banheira, bacia, pia de cozinha ou máquina de lavar, em um porão úmido ou próximo a uma piscina.
- 2 Evite usar este produto durante uma tempestade com relâmpagos. Há risco de choques elétricos em decorrência dos relâmpagos.
- 3 NÃO use este produto nas proximidades de um vazamento de gás para avisar sobre o incidente.
- 4 Utilize somente o cabo elétrico que acompanha o produto.

GUARDE ESSAS INSTRUÇÕES

⚠ CUIDADO

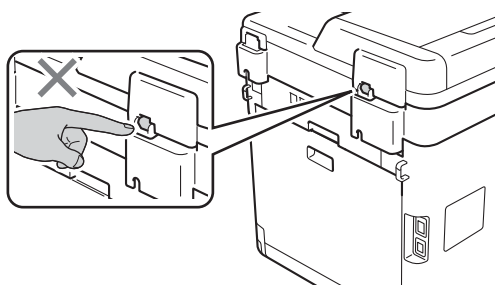
(somente MFC)

Para evitar ferimentos, seja cuidadoso. Não coloque suas mãos na borda do produto sob a o scanner, como mostram as ilustrações.



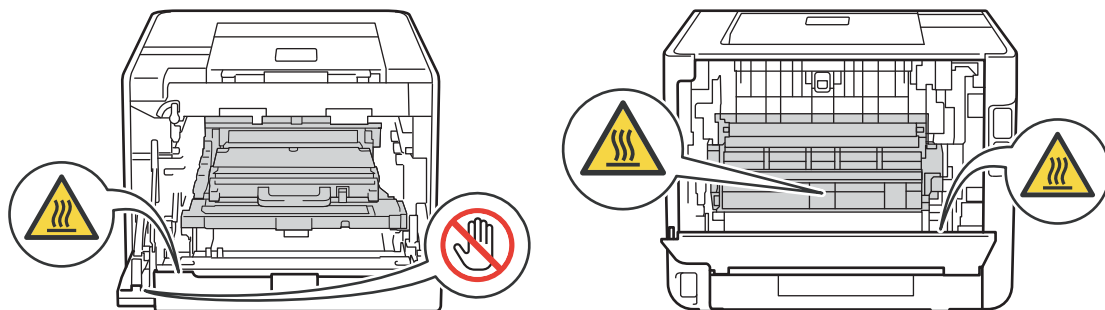
(somente MFC)

Para evitar ferimentos, cuidado para não colocar os dedos nas áreas mostradas nas ilustrações.



! IMPORTANTE

NÃO remova ou danifique nenhuma das etiquetas de cuidado ou aviso dentro do produto.



Relâmpagos e sobretensões podem danificar este produto! Recomendamos utilizar um dispositivo de qualidade para proteção contra sobretensões na linha da rede elétrica ou em qualquer cabo telefônico (RJ-11) ou Ethernet (RJ-45) (somente modelos de rede) conectado ao produto ou que você desconecte os cabos durante uma tempestade com relâmpagos.

Instruções de segurança importantes

- 1 Leia todas as instruções.
- 2 Guarde-as para referência futura.
- 3 Siga todos os avisos e instruções marcados no produto.
- 4 Tenha cuidado para não inalar o tóner.
- 5 **NÃO** coloque na frente do produto algo que bloqueie os faxes recebidos ou as páginas impressas. **NÃO** coloque nada no caminho dos faxes recebidos ou das páginas impressas.
- 6 Aguarde as páginas saírem totalmente do produto para só então recolhê-las.
- 7 **NÃO** tente reparar você mesmo este produto, pois a abertura ou remoção das tampas pode expô-lo a pontos de tensão perigosos e a outros riscos, anulando sua garantia. Procure atendimento de uma Central de serviços autorizados da Brother.
- 8 Desconecte este produto da tomada elétrica e procure atendimento do Serviço autorizado da Brother nas seguintes condições:
 - Quando o cabo elétrico tiver sido danificado ou corroído. (Não toque a peça danificada/corroída enquanto estiver desconectando o produto.)
 - Se houver ocorrido derramamento de líquido sobre o produto.
 - Se o produto tiver sido exposto à chuva ou água.
 - Se o produto não funcionar normalmente depois de seguidas as instruções operacionais. Ajuste somente os controles mencionados nas instruções operacionais. O ajuste inadequado de outros controles pode provocar danos e muitas vezes exigirá trabalho árduo de um técnico qualificado para a restauração da operação normal do produto.
 - Se o produto tiver caído ou o invólucro tiver sido danificado.
 - Se o produto apresentar alteração perceptível no desempenho, indicando necessidade de serviço.

Regulamento

⚠ AVISO

O uso de controles, ajustes ou o desempenho de procedimentos diferentes dos especificados neste manual pode resultar em exposição perigosa à radiação.

Radiação laser interna

Potência máxima de radiação: 20 mW

Comprimento de onda: 770 - 800 nm

Classe do laser: Classe 3B

Dispositivo de desconexão

Este produto deve ser instalado próximo a uma tomada elétrica de fácil acesso. Em caso de emergência, você deverá desconectar o cabo elétrico da tomada elétrica para desligar totalmente a energia.

Conexão de LAN (somente modelos de rede)

⚠ CUIDADO

NÃO conecte este produto a uma conexão de LAN sujeita a sobretensões.

Declaração de Qualificação internacional ENERGY STAR®

A finalidade do programa internacional ENERGY STAR® é promover o desenvolvimento e a popularização do equipamento para escritório com economia de energia.

Como uma parceira da ENERGY STAR®, a Brother Industries, Ltd. identificou que este produto atende às especificações ENERGY STAR® de economia de energia.



Requisitos para os Padrões de LAN sem fio

Resolução 365 - ANATEL:

“Este equipamento opera em caráter secundário, isto é, não tem direito a proteção contra interferência prejudicial, mesmo de estações do mesmo tipo, e não pode causar interferência a sistemas operando em caráter primário.”

Este equipamento está homologado pela ANATEL de acordo com os procedimentos regulamentados pela Resolução 242/2000 e atende aos requisitos técnicos aplicados.

Marcas comerciais

O logotipo da Brother é uma marca registrada da Brother Industries, Ltd.

Brother é uma marca registrada da Brother Industries, Ltd.

Microsoft, Windows, Windows Server e Internet Explorer são marcas registradas da Microsoft Corporation nos EUA e/ou em outros países.

Windows Vista é uma marca registrada ou uma marca comercial da Microsoft Corporation nos EUA e em outros países.

Apple, Macintosh, Safari e TrueType são marcas registradas da Apple Inc. nos EUA e/ou em outros países.

Linux é a marca registrada da Linus Torvalds nos EUA e em outros países.

UNIX é uma marca registrada do The Open Group nos Estados Unidos e em outros países.

Intel, Intel Core e Pentium são marcas comerciais da Intel Corporation nos EUA e em outros países.

AMD é uma marca comercial da Advanced Micro Devices, Inc.

Adobe, Flash, Illustrator, Photoshop, PostScript e PostScript 3 são marcas registradas ou marcas comerciais da Adobe Systems Incorporated nos EUA e/ou em outros países.

Wi-Fi e Wi-Fi Alliance são marcas registradas da Wi-Fi Alliance.

AOSS é uma marca comercial da Buffalo Inc.

Nuance, o logotipo da Nuance, PaperPort e ScanSoft são marcas comerciais ou marcas registradas da Nuance Communications, Inc. ou de suas afiliadas nos Estados Unidos e/ou em outros países.

Todos os nomes comerciais e de produtos de empresas que apareçam nos produtos Brother, documentos relacionados e outros materiais são marcas comerciais ou marcas registradas dessas respectivas empresas.

Comentários sobre licenciamento de código-fonte aberto

Este produto inclui software de código-fonte aberto.

Consulte os Comentários sobre licenciamento de código-fonte aberto e as informações de direitos autorais no CD-ROM fornecido.

(Para Windows®) “X:\\License.txt” (onde X é a letra da sua unidade).

(Para Macintosh) Clique duas vezes no ícone do CD-ROM na sua área de trabalho. Em seguida, clique duas vezes no ícone **Utilitários**. License.rtf aparecerá.

Direitos autorais e licença

©2010 Brother Industries, Ltd.

Este produto inclui o software desenvolvido pelos seguintes fornecedores:

©1983-1998 PACIFIC SOFTWARES, INC.

©2010 Devicescape Software, Inc.

Este produto inclui o software “KASAGO TCP/IP” desenvolvido pela ZUKEN ELMIC, Inc.

Outras informações

FlashFX[®] is a registered trademark of Datalight, Inc.

FlashFX[®] Copyright 1998-2010 Datalight, Inc.

U.S.Patent Office 5,860,082/6,260,156

FlashFX[®] Pro[™] is a trademark of Datalight, Inc.

Datalight[®] is a registered trademark of Datalight, Inc.

Copyright 1989-2010 Datalight, Inc., All Rights Reserved

FlashFX[®] é uma marca registrada da Datalight, Inc.

FlashFX[®] Copyright 1998-2010 Datalight, Inc.

U.S.Patent Office 5,860,082/6,260,156

FlashFX[®] Pro[™] é uma marca comercial da Datalight, Inc.

Datalight[®] é marca registrada da Datalight, Inc.

Copyright 1989-2010 Datalight, Inc., Todos os direitos reservados

Uso ilegal de equipamento de cópia (somente MFC)

É considerado transgressão fazer reproduções coloridas de determinados itens ou documentos com a intenção de fraude. Veja a seguir uma lista incompleta dos documentos que não podem ser copiados. Sugerimos que procure seu consultor jurídico e/ou as autoridades legais cabíveis em caso de dúvida a respeito de determinado item ou documento:

- Moeda
- Títulos ou outros certificados de dívida
- Certificados de Depósito
- Serviço das forças armadas ou draft papers
- Passaportes
- Selos postais (cancelados ou não cancelados)
- Documentos de imigração
- Documentos da previdência
- Cheques ou drafts de órgãos do governo
- Crachás ou insígnias de identificação

Além disso, carteiras de motorista e/ou Certificados de Título para veículos motorizados não podem ser copiados segundo determinadas leis nacionais.

De acordo com a lei, trabalhos protegidos por direitos autorais não podem ser copiados, estando sujeitos à exceção de “uso lícito” em relação a seções de um trabalho protegido por direitos autorais. Várias cópias podem indicar uso inapropriado. Trabalhos artísticos são equiparados a trabalhos protegidos por direitos autorais.

brother®