

# Avisos sobre seguridad y legales

(HL-4150CDN / 4570CDW(T) / MFC-9460CDN / 9560CDW / 9970CDW)

No todos los modelos están disponibles en todos los países.

Lea este folleto antes de utilizar el producto o de realizar cualquier tarea de mantenimiento. El no seguir estas instrucciones, podría aumentar el riesgo de sufrir lesiones personales o daños materiales, incluyendo los originados por un incendio, una descarga eléctrica, quemaduras o asfixia.

## Símbolos y convenciones empleados en la documentación

Los siguientes símbolos y convenciones se utilizan en la documentación.

<b>Negrita</b>	El texto escrito en negrita identifica teclas específicas del panel de control del producto, en la pantalla de la computadora.
<i>Cursiva</i>	La tipografía en cursiva tiene por objeto destacar puntos importantes o referirle a un tema relacionado.
Courier New	El texto escrito en el tipo de letra Courier new identifica los mensajes que aparecen en el visor LCD del producto.

### ADVERTENCIA

**ADVERTENCIA** indica una situación potencialmente peligrosa que, si no se evita, puede producir la muerte o lesiones graves.

### AVISO

**AVISO** indica una situación potencialmente peligrosa que, si no se evita, puede producir lesiones graves o moderadas.

### IMPORTANTE

**IMPORTANTE** indica una situación potencialmente peligrosa que de no evitarse, podría provocar daños materiales o fallas en el funcionamiento del producto.



Las notas le indican cómo responder a una situación que puede surgir o proporcionan sugerencias sobre cómo funciona con otras utilidades.



Los símbolos de riesgo eléctrico le advierten de una posible descarga eléctrica.



Los iconos de configuración incorrecta le advierten de dispositivos y operaciones que no son compatibles con el producto.



Los iconos de superficies calientes le indican no tocar las piezas del producto que están calientes.

Siga todas las instrucciones y advertencias indicadas en el producto.



### Nota

Las ilustraciones de esta guía corresponden a HL-4150CDN y MFC-9460CDN.

(HL-4150CDN / MFC-9560CDW) En Estados Unidos:

Visite el Brother Solutions Center en <http://solutions.brother.com/> y haga clic en Manuales en la página correspondiente a su modelo para descargar los demás manuales.

## Compilación y publicación

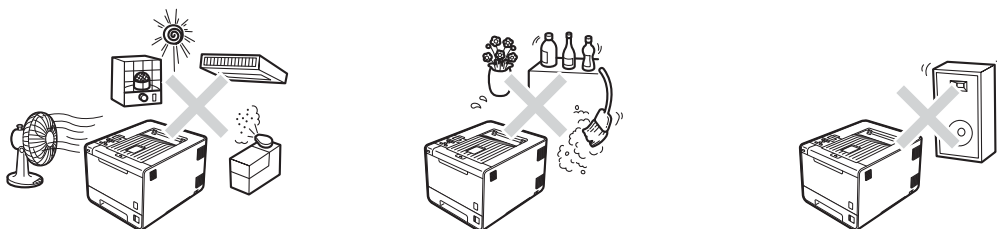
Este manual ha sido compilado y publicado por Brother Industries Ltd. e incluye las descripciones y especificaciones más actualizadas del producto.

El contenido de este manual y las especificaciones de este producto están sujetos a modificación sin previo aviso.

Brother se reserva el derecho de modificar sin previo aviso las especificaciones y materiales aquí contenidos, y no asumirá responsabilidad alguna por daños de cualquier índole (incluidos los daños indirectos) producidos al basarse en el material presentado que incluye, entre otros, los errores tipográficos y de otra naturaleza contenidos en la publicación.

## Elección de la ubicación

Coloque el producto sobre una superficie plana, nivelada y estable, como un escritorio, que no sea objeto de vibraciones ni impactos. Coloque el producto cerca de un enchufe de teléfono y un tomacorriente de CA estándar con descarga a tierra. Elija una ubicación donde la temperatura se mantenga entre 50°F y 90,5°F (10°C y 32,5°C) y la humedad relativa, entre 20% y 80% (sin condensación).



### **!** ADVERTENCIA

NO exponga el producto a luz solar directa ni a un exceso de calor, llamas, gases corrosivos o salados, humedad o polvo. De lo contrario, existe la posibilidad de que se produzca un cortocircuito o un incendio. También es posible que el producto sufra daños o quede inutilizable.

NO coloque el producto cerca de calefactores, equipos de aire acondicionado, ventiladores eléctricos, refrigeradores o agua. Si lo hace, se podrían crear las condiciones para un cortocircuito o incendio, si el agua entra en contacto con el producto (incluso por la condensación provocada por los equipos de calefacción, aire acondicionado y ventilación).

NO coloque el producto cerca de sustancias químicas. Si éstas entran en contacto con el producto, se corre el riesgo de que se produzca un incendio. Las sustancias químicas también pueden provocar el malfuncionamiento del producto o su decoloración.

---

NO coloque el producto en lugares en que sus ranuras u aberturas pudieran quedar obstruidas o bloqueadas. Estas ranuras y aberturas sirven de ventilación. Si se bloquea la ventilación del producto, se podría crear el riesgo de sobrecalentamiento o incendio.

En su lugar:

- Mantenga una distancia de aproximadamente 4 pulgadas (100 mm) entre la entrada de ventilación y la pared.
- Coloque el producto sobre una superficie sólida, nunca sobre una cama, sofá, alfombra u otra superficie mullida similar.
- NO coloque el producto cerca de radiadores o calentadores ni sobre ellos.
- NO coloque este producto en una instalación "integrada" a menos que se proporcione la ventilación adecuada.

---

NO coloque objetos sobre el producto. Si lo hace, podría aumentar el riesgo de sobrecalentamiento o incendio en caso de malfuncionamiento del producto.

---

Instale el producto cerca de un tomacorriente de CA de fácil acceso. En caso de que surja una emergencia, el fácil acceso al enchufe y al tomacorriente le permitirá interrumpir el suministro eléctrico rápida y completamente.

---

Se utilizan bolsas de plástico en el embalaje del producto y de la unidad de tambor. Las bolsas de plástico no son juguetes. Para evitar el riesgo de asfixia, mantenga estas bolsas fuera del alcance de bebés y niños, y deséchelas de la forma adecuada.

---

## **⚠ AVISO**

Evite colocar el producto en una zona muy transitada. Si debe colocarlo en una zona de alto tránsito, asegúrese de que el producto esté en un lugar seguro donde nadie se pueda tropezar accidentalmente con él, hecho que podría producir lesiones y daños al producto. Asegúrese además de que los cables estén bien instalados y no provoquen riesgos de tropiezos. NO coloque este producto sobre un carro, soporte o mesa inestable. El producto es pesado y se podría caer provocando lesiones y daños graves al producto.

---

NO ingiera el paquete de sílice. Deséchelo de inmediato.

---

## ! IMPORTANTE

- NO coloque el producto cerca de dispositivos que contienen imanes o generan campos magnéticos. Si lo hace, podría interferir con el funcionamiento del producto afectando a la calidad de la impresión.
- NO coloque el producto cerca de fuentes de interferencia, como altavoces o unidades de base de teléfonos inalámbricos que no sean de Brother. Si lo hace, podría interferir con el funcionamiento de los componentes electrónicos del producto.
- NO conecte el producto a un tomacorriente de CA controlado por interruptores de pared ni temporizadores automáticos. La interrupción del suministro eléctrico podría eliminar información de la memoria del producto.
- NO conecte el producto a un tomacorriente de CA que esté en el mismo circuito que aparatos grandes u otros equipos que precisan una cantidad importante de electricidad para funcionar. Si utiliza este producto con otros se podría provocar una sobretensión que haría disparar el disyuntor o quemar el fusible.

## Para utilizar el producto con seguridad

Guarde estas instrucciones para consultarlas cuando sea necesario y léalas antes de realizar cualquier tarea de mantenimiento. Si no se siguen estas instrucciones de seguridad existe la posibilidad de que se produzca un incendio, descargas eléctricas, quemaduras o asfixia.

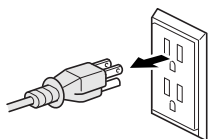
## ! ADVERTENCIA

### PELIGROS ELÉCTRICOS

*Si no se tienen en cuenta las advertencias de esta sección se podría crear el riesgo de descarga eléctrica. Además, se podría provocar un cortocircuito, que podría crear a su vez el riesgo de un incendio.*

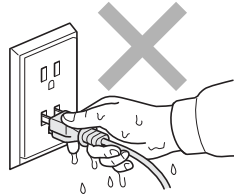


Dentro del producto hay electrodos de alta tensión. Antes de acceder al interior del producto, incluso para tareas de mantenimiento de rutina como la limpieza, asegúrese de desenchufar el cable de la línea de teléfono primero (MFC únicamente) y luego el cable de alimentación de CA del tomacorriente y cualquier cable de teléfono (RJ11) o Ethernet (RJ-45) (modelos para uso en red únicamente) del producto. No introduzca objetos de ninguna especie en las ranuras del gabinete del producto, podrían entrar en contacto con puntos de tensión peligrosa o colocar en corto alguna pieza.





NO manipule los enchufes con las manos húmedas.



Asegúrese siempre de que el enchufe esté completamente introducido. NO use el producto ni manipule el cable si éste está desgastado o deshilachado.

---

NO use este producto durante tormentas eléctricas.

---

NO permita que este producto entre en contacto con el agua. Este producto no se debería utilizar cerca de lugares con agua acumulada, como por ejemplo, bañeras, fregaderos o piscinas, de aparatos que contienen agua, incluidos los refrigeradores, ni en sótanos húmedos.

---

Este producto se debería conectar a una fuente de CA dentro del rango indicado en la etiqueta de tensión nominal. NO lo conecte a una fuente de CC ni a un inversor de corriente. Si no está seguro respecto del tipo de fuente de alimentación que utiliza, póngase en contacto con un electricista cualificado.

---

Seguridad del cable de alimentación:

- Este producto está equipado con un enchufe de tres patas con conexión a tierra. Este enchufe encaja únicamente en un tomacorriente con descarga a tierra. Se trata de una característica de seguridad. Si no puede introducir el enchufe en el tomacorriente, llame a un electricista para reemplazar el tomacorriente obsoleto. NO ignore el propósito de seguridad de los enchufes con descarga a tierra.
- Use únicamente el cable de alimentación suministrado con este producto.
- NO permita que ningún objeto quede apoyado sobre el cable de alimentación. NO coloque el producto de modo que el cable quede en el paso y alguien pueda pararse sobre éste. NO coloque este producto en una posición en la que el cable quede estirado o sea objeto de tensión. De lo contrario, el cable podría deshilacharse o desgastarse.
- Si se usa un cable prolongador con este producto, verifique el amperaje total de los productos enchufados al prolongador. NO exceda el amperaje nominal del cable prolongador. Además, asegúrese de que el total de los productos enchufados al tomacorriente de CA no superen los 15 amperios.
- El cable de alimentación, incluidos los prolongadores, no debe medir más de 16,5 pies (5 metros).



(sólo MFC)

Para reducir el riesgo de incendio, use únicamente un cable de línea de telecomunicaciones AWG N° 26 o mayor.

---

(sólo MFC)

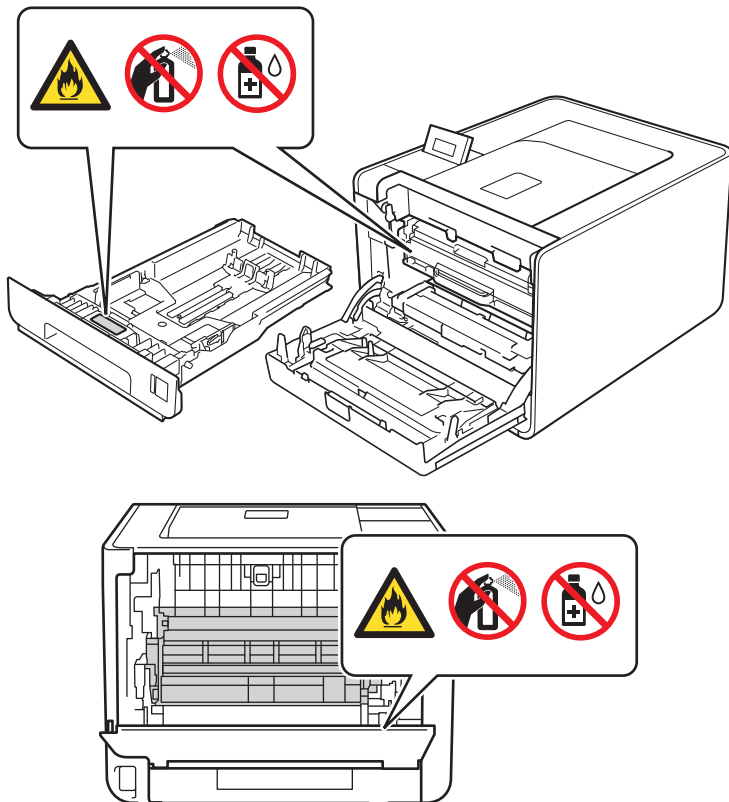
Proceda con precaución si debe instalar o modificar líneas telefónicas. No toque nunca cables ni terminales de teléfono que no estén aislados a menos que haya desconectado la línea telefónica del enchufe de la pared.

Nunca instale cables telefónicos durante una tormenta eléctrica. Nunca instale un enchufe de pared en un lugar húmedo.

---

## PELIGROS DE INCENDIO

NO use sustancias inflamables, ningún tipo de aerosol ni solventes orgánicos o líquidos que contengan alcohol o amoníaco para limpiar el interior o el exterior del producto. De lo contrario, podría provocar un incendio. En su lugar, utilice únicamente un paño seco y sin pelusa. Consulte *Mantenimiento rutinario* en la *Guía del usuario/Guía básica del usuario* para obtener más información sobre cómo limpiar el producto.



---

NO intente hacer funcionar el producto si se ha atascado el papel o hay trozos de papel sueltos en el interior del producto. El contacto prolongado del papel con la unidad de tambor podría provocar un incendio.

---

NO utilice una aspiradora para limpiar el t nner derramado. Si lo hace, el polvo de t nner puede detonar en el interior de la aspiradora, con la posibilidad de iniciar un incendio. Limpie el polvo de t nner cuidadosamente con un pa o suave, seco y sin pelusa; des chelo siguiendo las normativas locales.

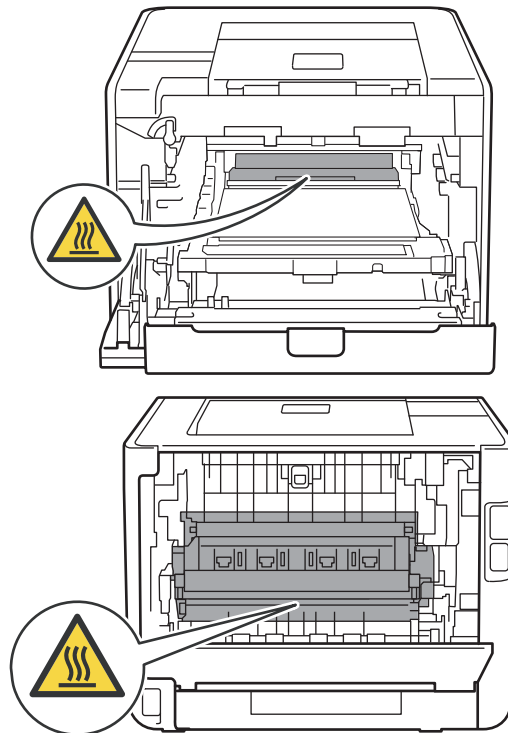
---

NO use este producto cerca de fugas de gas o polvo combustible.

---

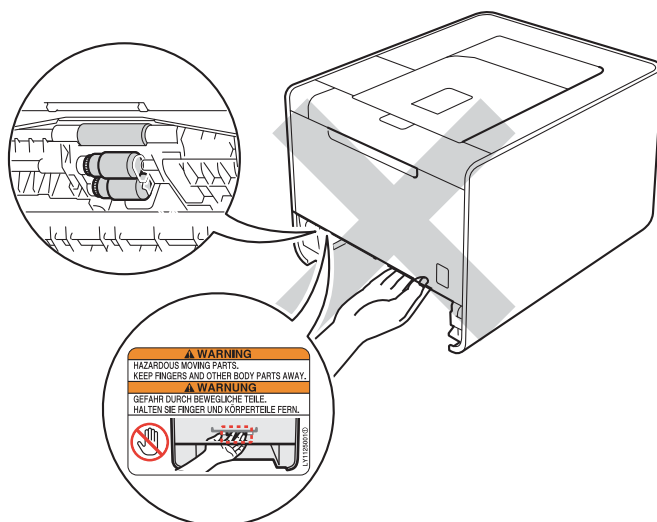
 **SUPERFICIE CALIENTE**

Inmediatamente despu s de usar el producto, algunas de sus piezas internas pueden estar muy calientes. Espere hasta que el producto se enfr e antes de tocar las piezas internas.



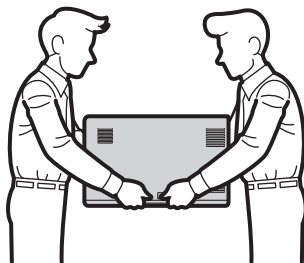
---

NO toque las piezas que aparecen sombreadas en la ilustración. Es posible que estos rodillos giren a alta velocidad y que sus dedos queden atrapados.



Los idiomas de la etiqueta pueden variar según el país.

- 
- Este producto es pesado; la impresora pesa más de 46,3 libras (21,0 kg) y el MFC más de 58,4 libras (26,5 kg). Para evitar lesiones cuando mueva o levante el producto, asegúrese de hacerlo al menos entre dos personas. Tenga cuidado de no apretarse los dedos cuando vuelva a apoyar el producto.
  - Si usa una bandeja inferior, transpórtela aparte del producto.





---

(sólo MFC)

Cuando use su equipo telefónico, cumpla con las siguientes medidas de precaución de seguridad básicas para reducir riesgos de incendio, descarga eléctrica o lesiones:

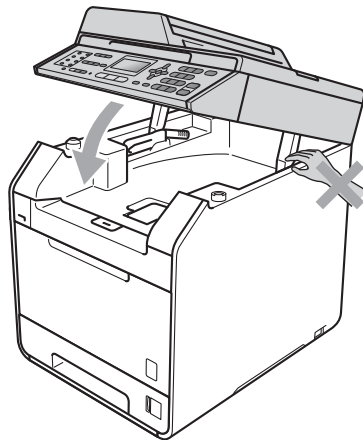
- 1 NO utilice este producto cerca del agua, por ejemplo cerca de una bañera, un lavabo, una piletta de cocina, una lavadora, en un sótano húmedo ni cerca de una piscina.
- 2 Evite utilizar este producto durante tormentas eléctricas. Existe el riesgo remoto de descarga eléctrica provocada por un rayo.
- 3 NO utilice este producto para informar de una fuga de gas cerca de la fuga.
- 4 Utilice solamente el cable de alimentación que se proporciona con el producto.

CONSERVE ESTAS INSTRUCCIONES

## **⚠ AVISO**

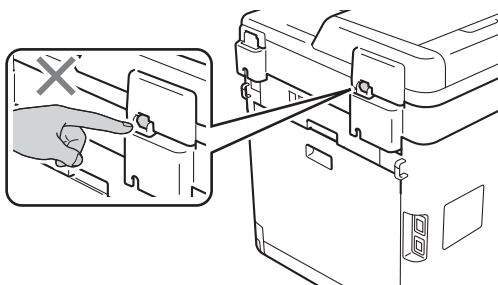
(MFC-9460CDN / MFC-9560CDW únicamente)

A fin de evitar lesiones, tenga cuidado de no tocar con las manos el borde del producto debajo del escáner como se muestra en las ilustraciones.



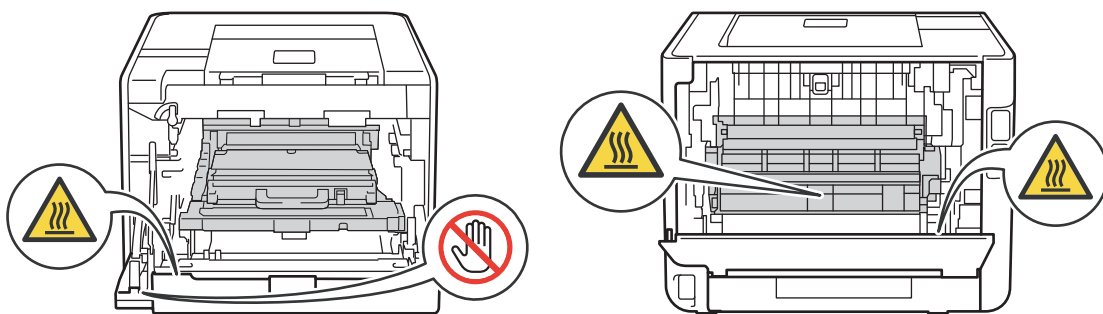
(sólo MFC)

A fin de evitar lesiones, tenga cuidado de no tocar con los dedos las áreas que se muestran en las ilustraciones.



## ! IMPORTANTE

NO reitre ni dañe ninguna de las etiquetas de precaución o de advertencias en el interior del producto.



Los relámpagos y las subidas de tensión pueden dañar el producto. Se recomienda que use un dispositivo de protección contra subidas de tensión de calidad en la línea de alimentación de CA y cualquier cable de teléfono (RJ-11) o Ethernet (RJ-45) (para modelos de uso en red únicamente) enchufados al producto, o que desenchufe los cables durante una tormenta eléctrica.

## Instrucciones importantes de seguridad

---

- 1 Lea todas estas instrucciones.
- 2 Téngalas a mano para consultarlas cuando sea necesario.
- 3 Respete todas las advertencias e instrucciones del producto.
- 4 Tenga cuidado de no inhalar tóner.
- 5 NO coloque ningún objeto frente del producto que pudiera bloquear los faxes recibidos o las páginas impresas. NO coloque ningún objeto en la trayectoria de los faxes recibidos ni las páginas impresas.
- 6 Espere hasta que todas las páginas hayan salido del producto antes de recogerlas.
- 7 NO intente realizar tareas de servicio por su cuenta porque al abrir o retirar las cubiertas puede quedar expuesto a puntos de tensión peligrosos y a otros riesgos, y la garantía podría quedar nula y sin efecto. Remita todas las tareas de servicio técnico al Centro de servicio técnico autorizado de Brother. Para averiguar la dirección del Centro de servicio técnico autorizado de Brother más cercano, llame a:  
**En EE.UU.:** 1-877-BROTHER (1-877-276-8437)  
**En Canadá:** 1-877-BROTHER
- 8 Desenchufe el producto del tomacorriente de CA y consulte con el Personal de servicio técnico autorizado de Brother en los siguientes casos:
  - Si el cable de alimentación está dañado o desgastado. (NO toque las partes dañadas o desgastadas al desenchufar el producto.)
  - Si se ha derramado líquido en el producto.
  - Si el producto ha sido expuesto a la lluvia o al agua.
  - Si el producto no funciona normalmente aun cuando se hayan seguido las instrucciones pertinentes. Ajuste únicamente los controles indicados en las instrucciones de funcionamiento. El ajuste incorrecto de otros controles puede provocar daños y, en la mayoría de los casos, exigir un gran trabajo por parte de un técnico calificado para restablecer el funcionamiento normal del producto.
  - Si el producto se ha caído o el gabinete se ha dañado.
  - Si advierte un cambio significativo en el desempeño del producto que podría indicar la necesidad de servicio técnico.
- 9 Para obtener la Hoja de Datos de Seguridad de Materiales de los accesorios pertinentes, visite <http://www.brother.com/>. (EE.UU. únicamente)

# Normas reglamentarias

## Avisos de telefonía estándar y de la FCC (sólo MFC)

---

### Estos avisos rigen para modelos vendidos y utilizados en los Estados Unidos únicamente.

#### **Cuando programe los números de emergencia o realice llamadas de prueba a los números de emergencia:**

- Permanezca en línea y explíquelo al coordinador el motivo de la llamada antes de colgar.
- Realice estas actividades fuera del horario pico, muy temprano por la mañana o en las últimas horas de la tarde.

Este equipo cumple con la Parte 68 de las normas de la FCC y los requisitos adoptados por el ACTA. En la parte posterior de este equipo encontrará una etiqueta que contiene, entre otros datos, un identificador con el formato US: AAAEQ##TXXXX. Si se lo solicitan, éste es el número que debe suministrar a la compañía de teléfono.

Este equipo se puede conectar de forma segura a la línea de teléfono con un enchufe modular estándar USOC RJ11C.

Los enchufes y tomas para conectar este equipo al cableado eléctrico y a la red telefónica de las instalaciones deben cumplir con las normas correspondientes de la Parte 68 de la FCC y los requisitos adoptados por el ACTA. Junto con el producto se suministra un cable de teléfono con un enchufe modular. Está diseñado para conectarlo a un toma modular compatible que también cumpla con las normas. (Consulte los detalles en las instrucciones de instalación.)

El REN se usa para determinar la cantidad de dispositivos que se pueden conectar a una línea telefónica. El exceso de REN en una línea telefónica puede impedir que los dispositivos suenen al recibir una llamada. En la mayoría de las regiones, aunque no en todas, la suma de los REN no debe ser mayor que cinco (5.0). Para conocer la cantidad de dispositivos que se pueden conectar a una línea, según lo determina el total de REN, comuníquese con la compañía telefónica local. En el caso de productos aprobados con posterioridad al 23 de julio de 2001, el REN forma parte del identificador de producto con el formato US:AAAEQ##TXXXX. Los dígitos representados por los símbolos ## corresponden al REN sin el punto decimal. (por ejemplo, 06 equivale a un REN de 0,6). En productos anteriores, el REN se muestra aparte en la etiqueta.

Si el equipo interfiere negativamente en la red telefónica, la compañía telefónica le informará con anticipación de la necesidad de interrumpir temporalmente el servicio. En los casos en que no sea posible enviar una notificación con anticipación, la compañía telefónica notificará al cliente lo antes posible. Asimismo, será notificado de su derecho de presentar una queja ante la FCC si usted lo considera procedente.

La compañía telefónica puede realizar cambios en sus instalaciones, equipos, operaciones o procedimientos que podrían afectar al funcionamiento del equipo. De ser así, la compañía telefónica le notificará con anticipación para que pueda realizar los cambios necesarios a fin de seguir recibiendo el servicio.

Si tiene problemas con el este equipo, comuníquese con el Servicios de atención al cliente de Brother para obtener información sobre reparaciones y garantías. (Consulte *Números de Brother* en la *Guía básica del usuario*.) Si el equipo causa problemas en la red telefónica, la compañía de teléfonos podría solicitarle que desconecte el equipo hasta que el problema se haya resuelto.

La conexión a servicios de línea compartida está sujeto a tarifas estatales. Comuníquese con la comisión de servicios públicos del estado, la comisión de servicio público o la comisión de corporaciones para solicitar información.

Si su casa cuenta con un sistema de alarma con cableado especial conectado a la línea de teléfono, asegúrese de que la instalación de este equipo no desactive el sistema de alarma. Si tiene alguna duda sobre qué instalaciones podrían desactivar el sistema de alarma, llame a la compañía telefónica o a un instalador calificado.

Si no puede resolver un problema con el producto, comuníquese con el Servicio de atención al cliente de Brother. (Consulte *Números de Brother* en la *Guía básica del usuario*.)

## **ADVERTENCIA**

Para obtener protección contra descargas eléctricas, desconecte siempre todos los cables del tomacorriente de la pared antes de realizar cualquier tarea de servicio técnico, modificación o instalación del equipo.

## **Declaración de conformidad de la Federal Communications Commission (FCC, para EE.UU. únicamente)**

Parte responsable: Brother International Corporation  
100 Somerset Corporate Boulevard  
Bridgewater, NJ 08807-0911 USA  
TEL: (908) 704-1700

declara que los productos

Nombre del producto:

HL-4150CDN/HL-4570CDW/HL-4570CDWT/MFC-9460CDN/MFC-9560CDW/MFC-9970CDW

Número de modelos: HL-41/HL-45/MFC-9460CDN/MFC-9560CDW/MFC-9970CDW

Opciones de producto: LT-300CL

cumplen con la Parte 15 de las Normas de la FCC. El funcionamiento está sujeto a las dos condiciones siguientes: (1) Este dispositivo no puede causar interferencias nocivas, y (2) este dispositivo debe aceptar cualquier interferencia recibida, incluso aquellas que pueden dar lugar a un funcionamiento no deseado.

Este equipo ha sido probado y se ha determinado que cumple con los límites establecidos para dispositivos digitales Clase B, de conformidad con la Parte 15 de las Normas de la FCC. Estos límites fueron diseñados para brindar una protección razonable contra interferencias nocivas en una instalación residencial. Este equipo genera, utiliza y puede emitir energía de radiofrecuencia y si no se lo instala y utiliza de acuerdo con las instrucciones, puede causar interferencias nocivas a las comunicaciones de radio. Sin embargo, no hay garantía de que esa interferencia no se produzca en una instalación determinada. Si este equipo produce una interferencia nociva a la recepción de radio o televisión, que se puede determinar encendiendo y apagando el equipo, se insta al usuario a que intente corregir la interferencia tomando una o varias de las siguientes medidas:

- Reorientar o reubicar la antena de recepción.
- Aumentar la distancia entre el equipo y el receptor.
- Conectar el equipo a un tomacorriente que pertenezca a un circuito distinto del utilizado por el receptor.
- Solicitar ayuda al distribuidor o a un técnico de radio y TV con experiencia.
- (Modelos de red inalámbrica únicamente)

Este transmisor no se debe colocar ni operar junto con ninguna otra antena o transmisor.

## ! IMPORTANTE

- Los cambios o modificaciones que no estén expresamente aprobados por Brother Industries, Ltd. podrían dejar sin efecto la autorización del usuario para operar el equipo.
- Se debe usar un cable de interfaz blindado para garantizar el cumplimiento de los límites para dispositivos digitales Clase B.
- (sólo MFC)

Este equipo no se puede usar en un servicio de teléfono público provisto por la compañía telefónica ni conectar a una línea compartida.

- (sólo MFC)

Brother no puede aceptar ninguna responsabilidad financiera ni de ninguna otra índole que pueda resultar del uso de esta información, entre otras, las responsabilidades por daños directos, indirectos o especiales. No existen garantía ampliadas ni se otorgan garantías de ese tipo por medio de este documento.

- (sólo MFC)

Este producto cuenta con la certificación de cumplimiento de la normas de la FFC que sólo rigen en los Estados Unidos. Se debe usar un enchufe con descarga a tierra en un tomacorriente de CA con descarga a tierra después de comprobar la clasificación nominal del suministro eléctrico local para que el producto funcione de forma correcta y segura.

## Declaración de cumplimiento de Industry Canada (Canadá únicamente)

Este aparato digital Clase B cumple con la norma canadiense ICES-003.

Cet appareil numérique de la classe B est conforme à la norme NMB-003 du Canada.

El funcionamiento está sujeto a las dos condiciones siguientes: (1) este dispositivo no puede causar interferencias y (2) este dispositivo debe aceptar cualquier interferencia recibida, incluso aquellas que pueden dar lugar a un funcionamiento no deseado.

L'utilisation de ce dispositif est autorisée seulement aux conditions suivantes:

(1) il ne doit pas produire de brouillage et (2) l'utilisateur du dispositif doit être prêt à accepter tout brouillage radioélectrique reçu, même si ce brouillage est susceptible de compromettre le fonctionnement du dispositif.

## LIMITACIONES DE CONEXIÓN DEL EQUIPO (Canadá únicamente) (sólo MFC)

---

### AVISO

Este producto cumple con las especificaciones técnicas de Industry Canada correspondientes.

### AVISO

El número de equivalencia de dispositivos de llamada (REN, por sus siglas en inglés) es una indicación de la cantidad máxima de dispositivos que se pueden conectar a una interfaz de teléfono. La terminación en una interfaz puede consistir en cualquier combinación de dispositivos sujeto únicamente al requisito de que la suma de los REN de todos los dispositivos no debe ser mayor que cinco.

## Seguridad de láser (para modelos de 110-120 V únicamente)

---

Este equipo cuenta con la certificación de producto láser Clase 1 según la definición de las especificaciones IEC60825-1:2007 de conformidad con la Norma sobre radiación del Departamento de salud y servicios humanos (DHHSS, por sus siglas en inglés) de los Estados Unidos de acuerdo con la Ley de control de la radiación para la salud y la seguridad de 1968. Esto significa que este equipo no produce radiación láser peligrosa.

Debido a que la radiación emitida en el interior del equipo está completamente confinada dentro de gabinetes de protección y cubiertas externas, el rayo láser no puede salir del producto en ninguna de las fases de operación por parte del usuario.

## Normativas de la FDA (para modelos de 110-120 V únicamente)

---

La Administración de alimentos y medicamentos (FDA, por sus siglas en inglés) de los Estados Unidos ha implementado normas para reglamentar los productos láser fabricados a partir del 2 de agosto de 1976. Una de las siguientes etiquetas, que se encuentra en la parte posterior del producto, indica el cumplimiento con las normas de la FDA y debe estar adherida a todos los productos láser comercializados en los Estados Unidos.

**Fabricante:**

BROTHER TECHNOLOGY (SHENZHEN) LTD.

NO6 Gold Garden Ind., Nanling Buji, Longgang, Shenzhen, China

Este producto cumple con las normas de funcionamiento de la FDA para productos láser a excepción de las desviaciones de conformidad con el Aviso de Láser No. 50, con fecha 24 de junio de 2007.

## ADVERTENCIA

El uso de controles, ajustes o la realización de procedimientos distintos de los especificados en este manual pueden provocar la exposición a radiación invisible peligrosa.

Radiación láser interna

Máx. potencia de radiación: 20 mW

Longitud de onda: 770 - 800 nm

Clase de láser: Clase 3B

## Para uso en EE.UU. o Canadá únicamente

---

Estos productos fueron fabricados para ser usado en EE.UU. y Canadá únicamente. No podemos recomendar su uso en otros países porque podría violar Normas sobre telecomunicaciones (los modelos MFC únicamente) del país en cuestión; también es posible que los requisitos de alimentación del producto no sean compatibles con el suministro eléctrico de países extranjeros. El uso de modelos para EE.UU. y Canadá en otros países corre por su cuenta y riesgo, y es posible que anule la garantía.

## Desconexión del dispositivo

---

Este producto se debe instalar cerca de un tomacorriente de CA de fácil acceso. En caso de emergencia, deberá desenchufar el cable de alimentación del tomacorriente de CA para desconectar por completo el suministro eléctrico.

## Conexión de LAN (modelos de red únicamente)

---

### **⚠ AVISO**

NO conecte este producto a una conexión de LAN que sea objeto de picos de voltaje.

## Declaración de calificación de ENERGY STAR® internacional

---

El programa internacional ENERGY STAR® tiene por finalidad promover el desarrollo y fomentar el uso de equipos de oficina que utilicen la energía con eficiencia.

Como empresa asociada a ENERGY STAR®, Brother Industries, Ltd. ha determinado que este producto cumple con las especificaciones de ENERGY STAR® relativas a la eficiencia energética.





# Marcas

El logotipo de Brother es una marca registrada de Brother Industries, Ltd.

Brother es una marca registrada de Brother Industries, Ltd.

Microsoft, Windows, Windows Server, Outlook e Internet Explorer son marcas comerciales de Microsoft Corporation en Estados Unidos y/u otros países.

Windows Vista es una marca comercial o una marca comercial registrada de Microsoft Corporation en EE.UU. y otros países.

Apple, Macintosh, Safari y TrueType son marcas comerciales de Apple Inc., registradas en EE.UU. y en otros países.

Linux es la marca comercial registrada de Linus Torvalds en EE.UU. y en otros países.

UNIX es una marca comercial registrada de The Open Group en EE.UU. y en otros países.

Intel, Intel Core y Pentium son marcas comerciales de Intel Corporation en EE.UU. y en otros países.

AMD es una marca comercial de Advanced Micro Devices, Inc.

PowerPC es una marca comercial registrada de IBM en EE.UU. y en otros países.

Adobe, Flash, Illustrator, Photoshop, PostScript y PostScript 3 son marcas comerciales o marcas comerciales registradas de Adobe Systems Incorporated en los Estados Unidos y otros países.

Corel y CorelDRAW son marcas comerciales o marcas registradas de Corel Corporation y/o sus subsidiarias en Canadá, Estados Unidos y/u otros países.

Wi-Fi y Wi-Fi Alliance son marcas comerciales registradas de Wi-Fi Alliance.

AOSS es una marca comercial de Buffalo Inc.

Nuance, el logotipo de Nuance, PaperPort y ScanSoft son marcas comerciales o marcas comerciales registradas de Nuance Communications, Inc. o de sus afiliadas en EE.UU. y en otros países.

**Cualquier nombre comercial y nombre de producto de las compañías que aparecen en los productos de Brother, documentos relacionados y otros materiales, son marcas comerciales o marcas comerciales registradas de las respectivas compañías.**

## Observaciones sobre las licencias de código fuente abierto

Este producto incluye software con código fuente abierto.

Consulte la información de observaciones sobre licencias de código fuente abierto y de copyright en el CD-ROM suministrado.

(Para Windows®) "X:\License.txt" (donde X representa la letra de su unidad).

(Para Macintosh) Haga doble clic en el icono del CD-ROM en el escritorio. Luego, haga doble clic en el icono **Utilidades**. Aparecerá License.rtf.

# Copyright y licencias

©2010 Brother Industries, Ltd.

Este producto incluye software desarrollado por:

©1983-1998 PACIFIC SOFTWARES, INC.

©2010 Devicescape Software, Inc.

Este producto incluye el software "KASAGO TCP/IP" desarrollado por ZUKEN ELMIC, Inc.

## Información adicional (sólo MFC)

FlashFX<sup>®</sup> is a registered trademark of Datalight, Inc.

FlashFX<sup>®</sup> Copyright 1998-2010 Datalight, Inc.

U.S. Patent Office 5,860,082/6,260,156

FlashFX<sup>®</sup> Pro<sup>™</sup> is a trademark of Datalight, Inc.

Reliance<sup>™</sup> is a trademark of Datalight, Inc.

Datalight<sup>®</sup> is a registered trademark of Datalight, Inc.

Copyright 1989-2010 Datalight, Inc., All Rights Reserved

FlashFX<sup>®</sup> es una marca comercial registrada de Datalight, Inc.

FlashFX<sup>®</sup> Copyright 1998-2010 Datalight, Inc.

Oficina de Patentes de los EE.UU. 5,860,082/6,260,156

FlashFX<sup>®</sup> Pro<sup>™</sup> es una marca comercial registrada de Datalight, Inc.

Reliance<sup>™</sup> es una marca comercial de Datalight, Inc.

Datalight<sup>®</sup> es una marca comercial registrada de Datalight, Inc.

Copyright 1989-2010 Datalight, Inc., Todos los derechos reservados

## **Limitaciones legales para efectuar copias (sólo MFC)**

La reproducción en colores de ciertos documentos es ilegal y puede ser pasible de responsabilidad civil o penal. El listado siguiente tiene por finalidad servir de guía y no debe interpretarse como un listado completo de todas las prohibiciones posibles. En caso de duda, le sugerimos que consulte con las autoridades o los asesores apropiados respecto de la documentación específica.

No se pueden copiar los siguientes documentos emitidos por el gobierno estadounidense o canadiense o por cualquiera de sus agencias, estados, territorios o provincias:

- Papel moneda
- Bonos u otros certificados de deuda
- Certificados de depósito
- Sellos fiscales (cancelados o no)
- Documentos de convocatoria al servicio militar
- Pasaportes
- Estampillas postales de Estados Unidos/Canadá (canceladas o no)
- Estampillas para alimentos (Food Stamps)
- Documentos de inmigración
- Cheques o pagarés girados por dependencias de gobierno
- Credenciales o insignias de identificación
- Licencias y certificados de título de automotores según ciertas leyes estatales o provinciales.

Es posible que la reproducción de obras protegidas por copyright esté regulada por leyes federales, estatales o locales. Para obtener más información, consulte a la autoridad o asesor apropiado.

**brother®**