

Sécurité et consignes légales

MFC-J220/J265W/J270W/J410W/J415W/J615W/J630W

Comment utiliser la documentation

Nous vous remercions d'avoir acheté ce produit Brother. Après avoir lu cette documentation, vous pourrez optimiser l'usage de votre appareil.

Symboles et conventions utilisés dans cette documentation

Les symboles et conventions suivants sont utilisés dans cette documentation.

Caractères gras	Les caractères gras identifient les touches du panneau de commande, ou les commandes sur l'écran de l'ordinateur.
<i>Caractères en italique</i>	Les caractères en italique mettent en valeur un point important ou signalent un sujet connexe.
Courier New	Le texte en police Courier New sert à identifier les messages à l'écran ACL.

AVERTISSEMENT

AVERTISSEMENT signale une situation potentiellement dangereuse susceptible d'entraîner des blessures physiques graves, voire mortelles.

ATTENTION

ATTENTION signale une situation potentiellement dangereuse susceptible d'entraîner des blessures mineures.

IMPORTANT

IMPORTANT signale une situation potentiellement dangereuse susceptible d'endommager l'équipement ou de compromettre son fonctionnement.



Les remarques indiquent la marche à suivre dans une situation donnée et donnent des indications quant à l'interaction de l'opération avec d'autres fonctions.



Les icônes de danger électrique vous avertissent d'un danger de décharges électriques.



Les icônes de configuration incorrecte vous signalent les appareils et les opérations incompatibles avec l'appareil.

Respectez toutes les consignes et tous les avertissements inscrits sur l'appareil.

Lisez toutes les consignes. Conservez ces consignes dans un lieu sûr à des fins de consultation ultérieure.

Nous vous recommandons de garder les consignes à titre de référence ultérieure et de vous y reporter avant l'entretien de votre appareil. Si vous ne suivez pas ces consignes de sécurité, il y a un risque d'incendie, de décharges électriques, de brûlures ou de suffocation.



Remarque

Les illustrations dans ce présent guide montrent le MFC-J615W.

Pour utiliser l'appareil en toute sécurité

Nous vous recommandons de garder ces consignes à titre de référence ultérieure et de vous y reporter avant l'entretien de votre appareil.

⚠ AVERTISSEMENT



ÉLOIGNEZ l'appareil des radiateurs, des climatiseurs, des réfrigérateurs, de l'eau, des produits chimiques ou des périphériques qui contiennent des aimants pouvant produire des champs magnétiques.



Des sacs en plastique sont utilisés pour l'emballage de votre appareil. Veillez à garder ces sacs hors de portée des bébés et des enfants pour éviter tout risque de suffocation.



N'utilisez PAS de substances inflammables, d'aérosols ou de produits liquides ou à base de solvants organiques contenant de l'alcool ou de l'ammoniaque pour nettoyer l'intérieur ou l'extérieur de l'appareil. Pour plus d'informations sur le nettoyage de l'appareil, reportez-vous aux consignes à la section Entretien régulier.



N'introduisez aucun objet dans les ouvertures du boîtier, lequel pourrait entrer en contact avec des points de tension dangereux ou provoquer un court-circuit, cause possible d'un incendie ou de décharges électriques. Si des objets métalliques, de l'eau ou d'autres liquides pénètrent dans l'appareil, débranchez immédiatement l'appareil de la prise de courant c.a. Appelez le Service à la clientèle de Brother.



Ne touchez jamais des fils téléphoniques et des bornes non isolés, à moins que le cordon téléphonique n'ait été débranché de la prise murale. N'installez jamais de fils téléphoniques pendant un orage. N'installez jamais une prise murale téléphonique dans un endroit humide. (MFC uniquement)

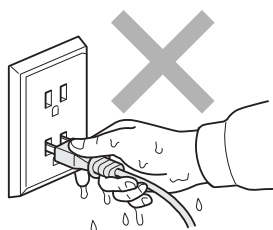
Ne branchez PAS l'appareil sur une source d'alimentation c.c. ni sur un onduleur. En cas de doute, consultez un électricien qualifié.

Lors de l'utilisation du matériel téléphonique, assurez-vous de suivre les consignes de sécurité essentielles afin de réduire les risques d'incendie, d'électrocution et de blessures corporelles. Évitez d'utiliser un téléphone notamment dans les circonstances suivantes :



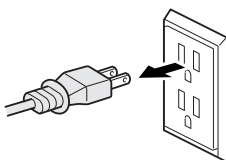
Pour réduire les risques d'incendie, d'électrocution et de blessures corporelles ;

- Ne manipulez PAS la fiche avec des mains mouillées. Vous risqueriez de provoquer une décharge électrique.



Assurez-vous que la prise est toujours bien insérée.

- L'appareil renferme des électrodes soumises à une haute tension. Avant de nettoyer l'intérieur de l'appareil, n'oubliez pas de débrancher le cordon de ligne téléphonique d'abord (MFC uniquement), puis le cordon d'alimentation de la prise de courant c.a. Vous éviterez ainsi tout risque d'électrocution.



- 2 Ne répandez jamais de liquide sur l'appareil. Ne tentez PAS de réparer vous-même l'appareil. En ouvrant l'appareil ou en retirant les couvercles, vous vous exposez non seulement à des tensions dangereuses et à d'autres risques, mais vous annulez également la garantie. Confiez les réparations à un technicien qualifié d'un des centres du service autorisés de Brother. Pour connaître l'emplacement du centre de service autorisé Brother le plus près de chez vous, veuillez appeler :

Aux États-Unis : 1 877 BROTHER (1 877 276 8437)

Au Canada : 1 877 BROTHER

- 3 N'installez jamais de fils téléphoniques pendant un orage. N'installez jamais une prise murale téléphonique dans un endroit humide. (MFC uniquement)
- 4 Débranchez l'appareil de la prise de courant et confiez les réparations à un technicien du service autorisé de Brother dans les circonstances suivantes :
- Le cordon d'alimentation est endommagé ou usé.
 - Un liquide a été répandu sur l'appareil.
 - L'appareil a été exposé à la pluie ou à de l'eau.
- 5 Si vous utilisez une rallonge électrique, assurez-vous que l'ampérage total des appareils qui y sont branchés NE dépasse PAS l'ampérage nominal de la rallonge. De plus, vérifiez que la charge totale de tous les appareils branchés sur la prise murale de courant c.a. ne dépasse pas 15 ampères (États-Unis uniquement). (MFC uniquement)

Le fait que l'équipement fonctionne correctement ne signifie pas que l'alimentation est mise à la terre et ne prouve pas la sécurité de l'installation. Pour votre sécurité, en cas de doute sur l'efficacité de la mise à la terre de l'alimentation, consultez un électricien qualifié.

Ne répandez jamais de liquide et ne mettez jamais des objets métalliques sur la prise et/ou sur l'adaptateur c.a.

⚠ ATTENTION

Choix de l'emplacement

Déposez votre appareil sur une surface plane et stable, où il n'y aura ni vibrations ni chocs, sur un bureau par exemple.

Placez l'appareil près d'une prise murale téléphonique et d'une prise de courant c.a. standard. Choisissez un endroit où la température ambiante est comprise entre 50 °F et 95 °F (10 °C et 35 °C).

Déposez votre appareil sur une surface plane et stable, où il n'y aura ni vibrations ni chocs, sur un bureau par exemple.

Disposez les câbles de l'appareil de façon à ce qu'on ne puisse pas s'y prendre les pieds.

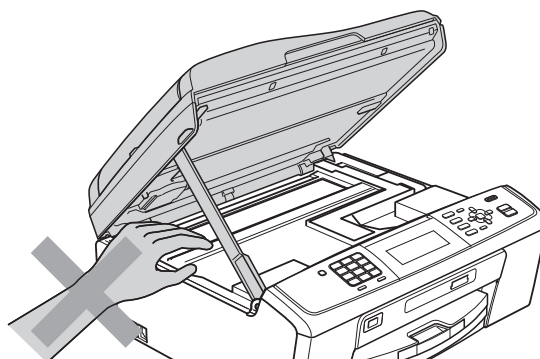
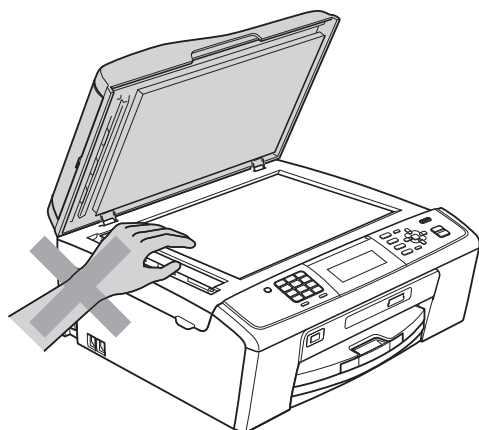
N'exposez PAS l'appareil à la lumière directe du soleil, à la chaleur intense, aux flammes nues, aux gaz salins ou corrosifs, à l'humidité ou à la poussière.

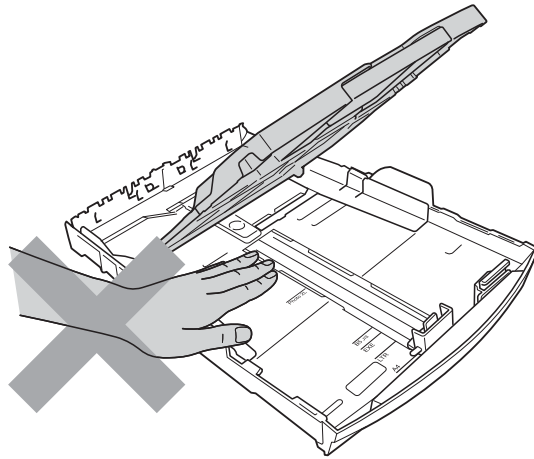
Ne vous asseyez PAS sur l'appareil.

Évitez de placer votre appareil sur la moquette ou sur un tapis.

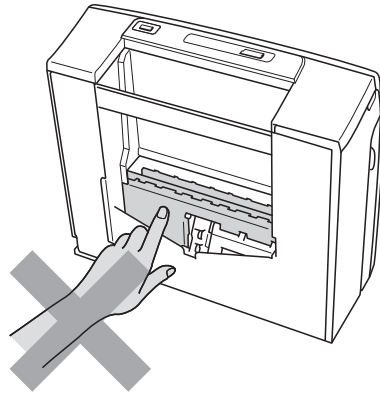
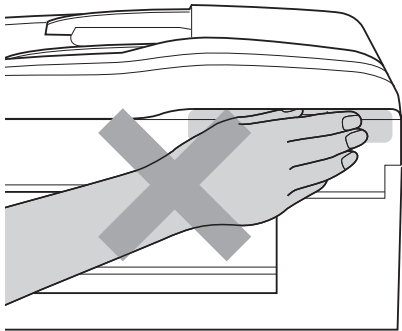
Si l'appareil devient chaud, fume, ou produit une mauvaise odeur, débranchez immédiatement l'appareil de la prise de courant c.a. Appelez le Service à la clientèle de Brother.

Ne mettez PAS les mains sur le rebord de l'appareil. Vous risquez de vous blesser.

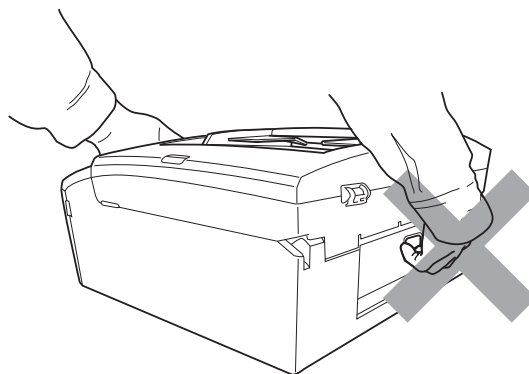




Ne touchez PAS la zone en gris présentée dans l'illustration. Vous risquez de vous blesser.



Ne transportez PAS l'appareil en tenant le couvercle du scanner ou le couvercle d'élimination des bourrages.



Les fentes et les ouvertures sur le boîtier, à l'arrière et dans le fond servent à l'aération de l'appareil. Pour assurer le bon fonctionnement de l'appareil et pour le protéger contre toute surchauffe, veillez à ne jamais obstruer ou couvrir ces ouvertures. Ces dernières ne doivent jamais être bloquées par le positionnement de l'appareil sur un lit, un divan, un tapis ou toute autre surface comparable. Ne placez jamais l'appareil au-dessus ni à proximité d'une source de chaleur, comme un radiateur ou un appareil de chauffage. N'encastrez pas l'appareil dans une armoire sans prévoir une aération appropriée.

Si l'appareil est tombé ou si le boîtier est endommagé, débranchez l'appareil de la prise de courant et confiez les réparations à un technicien du service autorisé de Brother.

! IMPORTANT

- Une coupure du courant peut effacer toutes les données enregistrées dans la mémoire de l'appareil.
- Ne posez AUCUN objet sur l'appareil.
- Ne basculez PAS l'appareil, et ne le placez pas sur une surface inclinée. Vous risqueriez de provoquer une fuite d'encre et d'endommager les composants internes de l'appareil.
- Si le produit ne fonctionne pas normalement alors que les instructions du mode d'emploi sont suivies correctement, limitez-vous aux réglages expliqués dans le présent guide. D'autres réglages incorrects risquent d'endommager l'appareil et de nécessiter une réparation laborieuse par un technicien qualifié pour ramener le produit en fonction de marche normale.
- Si le comportement de l'appareil s'est sensiblement modifié, cela peut indiquer la nécessité d'une révision.
- L'utilisation de commandes et de réglages ou l'exécution de procédures autres que ceux indiqués dans ce manuel peuvent vous exposer à un rayonnement invisible nocif.



Remarque

- Ne branchez PAS votre appareil sur une prise secteur c.a. reliée au même circuit que les prises électriques d'appareils de forte puissance ou d'autres équipements susceptibles de perturber l'alimentation.
 - Ne branchez PAS l'appareil sur une prise secteur c.a. commandée par interrupteur mural ou système de minuterie automatique.
 - Évitez les sources d'interférence, telles que les haut-parleurs ou les stations de base de téléphones sans fil d'une marque autre que Brother.
 - Ne placez PAS d'objets devant l'appareil qui risqueraient de bloquer la réception de télécopies. Ne déposez RIEN sur le plateau d'éjection des télécopies reçues. (MFC uniquement)
 - Attendez que toutes les pages soient entièrement sorties avant de les retirer de l'appareil.
 - La longueur du cordon d'alimentation, rallonges comprises, ne doit pas dépasser 16,5 pieds (5 mètres).
Ne partagez PAS le même circuit d'alimentation avec d'autres appareils de grande puissance, par exemple un climatiseur, un photocopieur, une déchiqueteuse ou autre. Si vous ne pouvez pas éviter l'utilisation de l'appareil avec ces autres appareils, nous vous conseillons d'utiliser un transformateur de tension ou un filtre de bruit haute fréquence. Utilisez un stabilisateur de tension si la source d'alimentation n'est pas stable.
 - Pour protéger votre produit contre les surtensions, il est recommandé d'utiliser un dispositif de protection (parasurtenseur).
-

Avis FCC et avis concernant les téléphones (ces avis s'appliquent uniquement aux modèles vendus et utilisés aux États-Unis) (MFC uniquement)

Pour la programmation des numéros d'urgence et les essais d'appel aux numéros d'urgence :

- Ne raccrochez PAS et expliquez brièvement au répartiteur la raison de votre appel.
- Effectuez ces essais aux heures creuses (par exemple tôt le matin ou tard le soir).

Cet appareil est conforme aux dispositions de la section 68 des règles de la FCC et des normes adoptées par l'ACTA (America's Carrier Telecommunications Association, association des fournisseurs de télécommunications aux États-Unis). Le panneau arrière comporte une étiquette indiquant, entre autres, une identification du produit sous le format US : AAAEQ##TXXXX. Vous devez, le cas échéant, fournir ce numéro à votre compagnie de téléphone.

Cet appareil peut être raccordé en toute sécurité au réseau téléphonique à l'aide d'une prise modulaire standard, USOC RJ11C.

La fiche et la prise utilisées pour brancher cet appareil au réseau téléphonique et au circuit de câblage doivent être conformes aux dispositions de la section 68 des règles de la FCC et aux normes adoptées par l'ACTA.

Un cordon téléphonique muni d'une fiche modulaire et conforme aux réglementations des deux organismes susmentionnés est livré avec ce produit. Le cordon a été conçu pour être branché sur une prise modulaire compatible et homologuée. Pour plus de détails à ce sujet, consultez les instructions d'installation.

L'indice d'équivalence de la sonnerie (REN) sert à déterminer le nombre de périphériques pouvant être branchés à une ligne téléphonique. Des indices trop élevés peuvent causer des problèmes techniques, comme l'impossibilité des appareils d'émettre une sonnerie lors d'un appel entrant. Dans la plupart des régions, la somme des indices d'équivalence de la sonnerie (REN) de tous les appareils raccordés à une ligne ne doit pas dépasser cinq (5,0). Pour connaître le nombre d'appareils pouvant être connectés à une seule ligne, suivant la somme totale des indices d'équivalence de la sonnerie de tous les appareils, communiquez avec votre compagnie de téléphone locale. L'indice d'équivalence de la sonnerie pour les produits homologués après le 23 juillet 2001 correspond à une section de l'identification du produit présentée sous le format US : AAAEQ##TXXXX. Les chiffres indiqués par ## représentent le REN sans la décimale (par exemple, 06 est le REN de 0,6). Pour les produits moins récents, le REN est indiqué séparément sur l'étiquette.

Si cet appareil nuit au bon fonctionnement du réseau téléphonique, la compagnie de téléphone vous avisera de la possibilité d'une interruption temporaire du service. Mais si un préavis n'est pas possible, la compagnie de téléphone avertira le client le plus tôt possible. Vous serez également informé de votre droit de déposer, au besoin, une plainte auprès de la FCC.

Votre compagnie de téléphone peut modifier ses installations, ses équipements, ses opérations et ses procédures, ce qui pourrait affecter le bon fonctionnement de votre appareil. Si tel est le cas, elle vous en préviendra pour que vous puissiez prendre des mesures afin d'éviter toute interruption de service.

Si cet appareil venait à présenter des problèmes techniques, veuillez communiquer avec le Service à la clientèle de Brother pour obtenir des informations relatives à la garantie et aux prestations de réparation. (Voir *Numéros de Brother* dans le *Guide de l'utilisateur*.) Si cet équipement endommage le réseau téléphonique, la compagnie de téléphone pourra vous indiquer à l'avance de la nécessité d'une interruption temporaire du service.

L'abonnement à un service de ligne partagée est tarifé selon le barème des tarifs des provinces ou des états. Contactez la commission des services publics ou des services d'entreprise pour obtenir plus d'informations.

Si votre domicile dispose d'un système d'alarme particulier branché à votre ligne téléphonique, assurez-vous que l'installation de cet appareil ne désactive pas le système d'alarme. Si vous avez des questions sur ce qui peut causer la désactivation inopinée de votre système d'alarme, appelez la compagnie de téléphone ou un installateur qualifié.

Si vous n'arrivez pas à résoudre un quelconque problème concernant votre appareil, appelez le Service à la clientèle de Brother. (Voir *Numéros de Brother* dans le *Guide de l'utilisateur*.)

Brother n'assume aucune responsabilité financière ou autre pouvant découler de l'utilisation de ces informations, ni les dommages directs, spéciaux ou consécutifs. Le présent document n'accorde ni n'assure aucune garantie.

Cet appareil a été certifié conforme aux règles de la FCC applicables aux États-Unis uniquement.

Déclaration de conformité FCC (Federal Communications Commission, États-Unis uniquement)

Partie responsable : Brother International Corporation
100 Somerset Corporate Boulevard
Bridgewater, NJ 08807-0911 États-Unis
TÉL : 908 704 1700

affirme que les produits

Nom du produit : MFC-J220, MFC-J265W, MFC-J270W, MFC-J410W, MFC-J415W, MFC-J615W et MFC-J630W

est conforme aux dispositions de la section 15 des règles de la FCC. Son fonctionnement est soumis aux deux conditions suivantes :

(1) cet appareil ne doit pas provoquer d'interférences gênantes et (2) il doit tolérer les interférences reçues, notamment celles susceptibles d'en perturber le bon fonctionnement.

Cet appareil a été soumis à des essais et s'est révélé conforme aux tolérances d'un dispositif numérique de classe B, conformément à la section 15 des règles de la FCC. Ces tolérances sont destinées à assurer un niveau de protection adéquat contre les interférences gênantes dans un milieu résidentiel. Cet appareil produit, utilise et peut émettre de l'énergie sous forme de radiofréquences et, s'il n'est pas installé ou utilisé conformément aux instructions, peut provoquer des interférences susceptibles de perturber les télécommunications radio. Aucune garantie n'est cependant faite quant à l'absence de toute interférence dans un milieu donné. Si l'appareil provoque des interférences nuisibles à la réception radio ou télévision, ce qui peut être déterminé par sa mise hors et sous tension, l'utilisateur est invité à y remédier en prenant une ou plusieurs des mesures suivantes :

- Réorienter ou déplacer l'antenne de réception.
- Éloigner l'appareil du poste récepteur.
- Brancher l'appareil sur une prise indépendante du circuit d'alimentation du récepteur.
- Consulter le revendeur ou un technicien de radio/télévision expérimenté.
- Cet appareil émetteur ne doit pas être installé à proximité ou utilisé conjointement avec une antenne ou un autre émetteur. (MFC-J265W, MFC-J270W, MFC-J410W, MFC-J415W, MFC-J615W et MFC-J630W uniquement)

Avis de conformité d'Industrie Canada (s'adresse uniquement aux résidents du Canada)

This Class B digital apparatus complies with Canadian ICES-003.

Cet appareil numérique de la classe B est conforme à la norme NMB-003 du Canada.

Operation is subject to the following two conditions :

(1) this device may not cause interference, and (2) this device must accept any interference, including interference that may cause undesired operation of this device.

L'utilisation de ce dispositif est autorisée seulement aux conditions suivantes :

(1) il ne doit pas produire de brouillage et (2) l'utilisateur du dispositif doit être prêt à accepter tout brouillage radioélectrique reçu, même si ce brouillage est susceptible de compromettre le fonctionnement du dispositif.

RESTRICTIONS DE RACCORDEMENT D'ÉQUIPEMENT (Canada uniquement)

AVIS

Ce produit est conforme aux caractéristiques techniques appropriées d'Industrie Canada.

AVIS

L'indice d'équivalence de la sonnerie est une indication du nombre maximal d'appareils pouvant être branchés à une interface téléphonique. La fin sur une interface peut consister en n'importe quelle combinaison d'appareils soumis à la norme tant que la somme des indices d'équivalence de la sonnerie de tous les appareils ne dépasse pas cinq.

Déclaration de qualification internationale ENERGY STAR®

Le programme international ENERGY STAR® est destiné à encourager la mise au point et la popularisation d'équipements de bureau éco-énergétiques.

En tant que partenaire ENERGY STAR®, Brother Industries, Ltd. a déterminé que ce produit répondait aux spécifications ENERGY STAR® en matière d'efficacité énergétique.



Avis d'application de la réglementation

AVERTISSEMENT

Lors de l'utilisation du matériel téléphonique, assurez-vous de suivre les consignes de sécurité essentielles afin de réduire les risques d'incendie, d'électrocution et de blessures corporelles. Évitez d'utiliser un téléphone notamment dans les circonstances suivantes :

- 1 N'utilisez PAS cet appareil près de l'eau, par exemple, près d'une baignoire, d'un bassin à lessive, d'un évier de cuisine ou d'une machine à laver, dans un sous-sol humide ou près d'une piscine.
- 2 Évitez d'utiliser ce produit pendant un orage. Il y a un risque d'électrocution par la foudre.
- 3 N'utilisez PAS cet appareil pour rapporter une fuite de gaz à proximité de la fuite. (MFC uniquement)



Pour réduire les risques d'incendie, d'électrocution et de blessures corporelles ;

- N'utilisez PAS l'appareil si le cordon d'alimentation est endommagé ou usé : vous risqueriez de provoquer un incendie.
- Ne placez PAS d'objets sur le cordon d'alimentation.
- N'installez PAS ce produit dans un endroit où des personnes pourraient marcher sur le cordon.
- Veillez à NE PAS tirer au milieu du cordon de l'alimentation c.a. Vous risqueriez de provoquer une décharge électrique.
- Utilisez uniquement un cordon de ligne téléphonique de calibre 26 (AWG) ou supérieur. (MFC uniquement)

Pour éviter tout risque d'électrocution, débranchez toujours tous les cordons des prises murales avant de réparer, de modifier ou d'installer cet appareil. (Section 68 des règles de la FCC)

ATTENTION

Ce produit doit être installé à proximité d'une prise de courant facilement accessible. En cas d'urgence, il faut que vous puissiez débrancher le cordon d'alimentation de la prise de courant, pour couper complètement le courant. (IEC)

IMPORTANT

- **Connexion à un réseau local LAN (MFC-J615W et MFC-J630W uniquement)**

Ne raccordez PAS cet appareil à une connexion de réseau local soumise à des surtensions. (IEC)

- Cet appareil ne doit pas être utilisé sur une ligne publique, ni branché sur une ligne partagée. (Section 68 des règles de la FCC)



Remarque

- Brother n'assume aucune responsabilité financière ou autre pouvant découler de l'utilisation de ces informations, ni les dommages directs, spéciaux ou consécutifs. Le présent document n'accorde ni n'assure aucune garantie.
- Tout changement ou toute modification qui n'est pas approuvée expressément par Brother Industries, Ltd. peut rendre nulle l'autorité de l'utilisateur à exploiter cet appareil. (Section 15 des règles de la FCC)

Marques de commerce

Le logo Brother est une marque déposée de Brother Industries, Ltd.

Brother est une marque déposée de Brother Industries, Ltd.

Multi-Function Link est une marque déposée de Brother International Corporation.

Windows Vista est une marque déposée ou une marque de commerce de Microsoft Corporation aux États-Unis et/ou dans d'autres pays.

Microsoft, Windows, Windows Server et Internet Explorer sont des marques déposées de Microsoft Corporation aux États-Unis et/ou dans d'autres pays.

Apple et Macintosh sont des marques déposées d'Apple Inc., enregistrées aux États-Unis et dans d'autres pays.

Adobe, Flash, Illustrator, PageMaker et Photoshop sont des marques de commerce ou des marques déposées d'Adobe Systems Incorporated aux États-Unis et/ou dans d'autres pays.

Nuance, le logo Nuance, PaperPort et ScanSoft sont des marques de commerce ou des marques déposées de Nuance Communications, Inc. ou de ses sociétés affiliées aux États-Unis et/ou dans d'autres pays.

PowerPC est une marque de commerce d'International Business Machines Corporation.

Memory Stick, Memory Stick PRO, Memory Stick PRO Duo, Memory Stick Duo, MagicGate Memory Stick, Memory Stick Micro et M2 sont des marques de commerce de Sony Corporation.

AOSS est une marque de commerce de Buffalo Inc.

Wi-Fi, WPA, WPA2, Wi-Fi Protected Access et Wi-Fi Protected Setup sont des marques de commerce ou des marques déposées de Wi-Fi Alliance aux États-Unis et/ou dans d'autres pays.

Intel et Pentium sont des marques de commerce d'Intel Corporation aux États-Unis et dans d'autres pays.

AMD est une marque commerciale d'Advanced Micro Devices, Inc.

FaceFilter Studio est une marque de commerce de Reallusion, Inc.

BRAdmin Professional est une marque de commerce de Brother Industries, Ltd.

UNIX est une marque déposée de The Open Group.

Linux est la marque déposée de Linus Torvalds aux États-Unis et dans d'autres pays.

CorelDraw, Corel Paint Shop Pro et Corel WordPerfect sont des marques de commerce ou des marques déposées de Corel Corporation et/ou de ses filiales au Canada, aux États-Unis et/ou dans d'autres pays.

Toutes les sociétés dont le logiciel est cité dans ce présent guide disposent d'un accord de licence de logiciel spécifique à leurs programmes propriétaires.

Toutes les marques de commerce et tous les noms de produit des sociétés qui apparaissent sur les produits Brother, les documents liés à ceux-ci et sur tous les autres matériaux sont les marques de commerce ou les marques déposées de leurs sociétés respectives.

Remarques sur les contrats de licence pour les logiciels en code source libre

Ce produit comprend des logiciels en code source libre.

Reportez-vous aux sections Remarques sur les contrats de licence pour les logiciels en code source libre et Informations sur les droits d'auteur sur le CD-ROM « X:\\License.txt » (le X correspondant à la lettre de votre lecteur de CD-ROM).

Restrictions juridiques pour la copie

Les reproductions en couleur de certains documents sont illégales et peuvent donner lieu à des poursuites pénales ou civiles. Le présent avertissement tient lieu de référence et ne représente aucunement une liste exhaustive des interdictions possibles. En cas de doute, nous vous conseillons de vous renseigner auprès d'un avocat sur les documents pouvant poser problème.

Il est strictement interdit par la loi de reproduire les documents suivants, qu'ils soient émis par le gouvernement des États-Unis, le gouvernement du Canada ou une de leurs agences :

- Billets de banque et pièces de monnaie
- Obligations ou autres titres d'emprunt
- Certificats de dépôt
- Timbres fiscaux (oblitérés ou non)
- Documents relatifs au service militaire
- Passeports
- Timbres-poste du Canada et des États-Unis (oblitérés ou non)
- Coupons alimentaires
- Documents d'immigration
- Chèques ou épreuves tirés par des organismes gouvernementaux
- Insignes ou documents d'identification

Il est interdit de reproduire les œuvres protégées par la loi sur le droit d'auteur. Toutefois, il est permis d'en reproduire des parties dans le cadre d'un « usage raisonnable ». Leur reproduction à grand volume constitue un usage abusif.

Les œuvres d'art sont considérées comme étant des ouvrages protégés par le droit d'auteur.

La législation de certaines provinces et de certains états interdit strictement la reproduction de permis de conduire et de titres de propriété d'un véhicule motorisé.

brother®