

Biztonsági előírások és jogi nyilatkozatok

(HL-2130 / HL-2132 / HL-2240 / HL-2240D / HL-2242D / HL-2250DN / HL-2270DW / DCP-7055 / DCP-7057 / DCP-7060D / DCP-7065DN / DCP-7070DW / MFC-7360 / MFC-7362N / MFC-7360N / MFC-7460DN / MFC-7860DW)

Nem minden modell kapható az összes országban.

Kérjük, olvassa el ezt a tájékoztató füzetet, mielőtt megkezdí a termék használatát vagy karbantartását. Ha az itt leírtakat nem tartja be, az eszköz használata során növekszik a tűz, az áramütés, az égési sérülés vagy a fulladás kockázata!

A dokumentációban használt szimbólumok és egyezményes jelek

A dokumentációban a következő szimbólumok és egyezményes jelek szerepelnek.

Félkövr	A félkövr szedés adott gombokat jelöl a termék vezérlőpultján (a számítógép képernyőjén).
Dőlt	A dőlt szedés a fontos pontok kiemelésére szolgál, vagy a kapcsolódó témákra hivatkozik.
Courier New	Courier New betűtípusban jelennek meg a készülék LCD kijelzőjén kijelzett üzenetek.

FIGYELEM

A **FIGYELMEZTETÉS** olyan lehetséges veszélyhelyzetet jelöl, amely, ha nem kerülök el, súlyos, akár végzetes sérüléseket eredményezhet.

VIGYÁZAT

A **VIGYÁZAT** olyan lehetséges veszélyhelyzetet jelöl, amely, ha nem kerülök el, kisebb vagy közepesen súlyos sérüléseket eredményezhet.

FONTOS

A **FONTOS** olyan lehetséges veszélyhelyzetet jelöl, amely csak anyagi kárral vagy a termék működőképességének megszűnésével járó balesethez vezethet.



A megjegyzések útmutatást nyújtanak a különböző helyzetek kezeléséhez, illetve tanácsokat tartalmaznak az aktuális művelet és más funkciók együttes használatáról.



Az Áramütés veszélye ikon áramütés kockázatára figyelmeztet.



A Hibás beállítás ikon olyan eszközökre vagy műveletekre figyelmeztet, amelyek nem kompatibilisek a termékkel.



A Forró felület ikon arra figyelmeztet, hogy ne érintse meg a készülék forró részeit.

Vegye figyelembe a készüléken található összes figyelmeztető jelzést és utasítást.



Megjegyzés

A jelen útmutatóban található ábrák a HL-2240D és MFC-7460DN készüléket mutatják.

Összeállítási és Publikációs közlemény

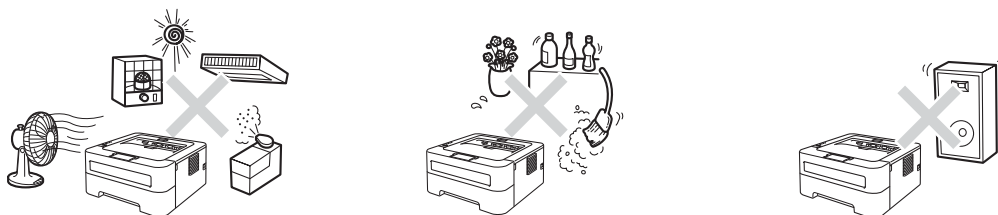
Ez a kézikönyv, amely a legújabb termékleírásokat és műszaki adatokat tartalmazza, a Brother Industries Ltd. felügyelete alatt készült és került publikálásra.

A jelen kézikönyv tartalma és a termék műszaki adatai előzetes bejelentés nélkül is változhatnak.

A Brother fenntartja magának a jogot, hogy bejelentés nélkül módosítsa a kézikönyvben foglalt műszaki adatokat és anyagokat, és nem vállal felelősséget az olyan (akár közvetett) károkért, amelyek a bemutatott anyagokba vetett bizalom miatt – többek között beleértve a kiadvánnyal kapcsolatos nyomdai és egyéb hibákat – következnek be.

Megfelelő elhelyezés

A terméket sima, rázkódásmentes, stabil felületre, például asztalra helyezze el. A terméket telefonaljzat és szabványos, földelt konnektor közelében helyezze el. Olyan elhelyezést válasszon, ahol a hőmérséklet 10°C és 32,5°C, a páratartalom pedig 20% és 80% között marad (páraleszapódás nélkül).



⚠ FIGYELEM

NE tegye ki a terméket közvetlen napfénynek, túlzott hőnek, nyílt lángnak vagy korrodáló hatású gázoknak, nedvességnek és pornak.

NE helyezze a készüléket fűtő- vagy légkondicionáló egység, asztali ventilátor, hűtőszekrény, víz, vagy vegyszerek közelébe.

⚠ VIGYÁZAT

Kerülje az olyan helyeket, ahol nagy a forgalom.

NE helyezze el a terméket úgy, hogy a szellőzőnyílásain keresztül a légáramlást bármi is akadályozza. A szellőzőnyílások és a fal között legyen legalább 100 mm távolság.

NE csatlakoztassa a terméket olyan elektromos aljzatokhoz amelyeket fali kapcsolók vagy automatikus időzítők vezérelnek, vagy ahol ugyanazon áramkörön olyan, nagyobb teljesítményű gép vagy más eszköz is van, amely megzavarhatja az áramellátást.

Az energiaellátás megszakadása kitörölheti az információkat a készülék memóriájából.

Kerülje az interferenciát okozó forrásokat, például az egyéb vezeték nélküli telefonokat vagy hangszórókat.

Ügyeljen arra, hogy a készülék kábelei ne okozzanak botlásveszélyt.

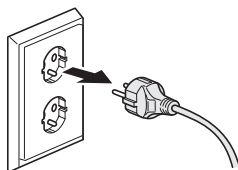
NE egye meg a szilikagélt! Dobja ki! A szilikagél lenyelése esetén azonnal forduljon orvoshoz.

A termék biztonságos használata

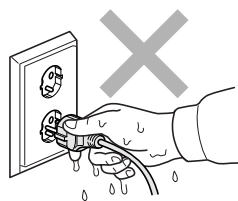
FIGYELEM



A termékben nagyfeszültségű elektródák találhatók. A termék belsejének megtisztítása előtt húzza ki először a telefonkábelt (csak MFC), majd a tápkábelt az elektromos csatlakozóaljzattól. Ezzel megelőzheti az áramütést.



NE érjen a csatlakozódugóhoz vizes kézzel. Ez áramütést okozhat.



Minden esetben ellenőrizze, hogy a csatlakozódugó teljesen be van-e tolv a helyére.



A készüléket könnyen hozzáférhető elektromos csatlakozóaljzat közelében helyezze el. Vészhelyzet esetén húzza ki a tápvezetékét az elektromos csatlakozóaljzataból, hogy teljesen áramtalanítsa a készüléket.

A termék és a dobegység csomagolása műanyag tasakokat tartalmaz. A műanyag zacskó nem játék. A fulladásveszély elkerülése érdekében csecsemőktől és a kisgyermekektől tartsa távol a tasakokat, és az előírásoknak megfelelően dobja ki azokat.

NE használjon gyúlékony anyagokat a termék közelében. NE használjon semmiféle sprayt a termék külső vagy belső részének tisztításához. Ez ugyanis tüzet vagy áramütést okozhat. A termék tisztításáról a *Használati útmutató Szokásos karbantartás* című fejezetében olvashat.



NE használjon porszívót az elkenődött, odaszáradt festék eltávolításához. A porszívó belsejébe került festékmaradék meggyulladhat, és tűz keletkezhet. A festékmaradékot óvatosan, száraz, szálmentes, puha textillal tisztítsa meg, majd a textilt az erre vonatkozó helyi előírásoknak megfelelően dobja ki.

Ügyeljen arra, hogy a festékport ne lélegezze be.

(Csak MFC)

Óvatosan járjon el a telefonvezeték telepítésekor és cseréjekor. Csak akkor érintsen meg szigetetlen telefonvezetéket és vezetékvéget, ha a vezeték ki van húzva a fali aljzatból. Soha ne csatlakoztasson telefonvezetéseket villámlás alatt. Soha ne csatlakoztassa a telefon fali csatlakozóját vizes, nedves helyen.

(Csak MFC)

A telefonberendezések használatakor a tűz, elektromos áramütés és személyi sérülések elkerülése érdekében mindig be kell tartani az alábbi biztonsági óvintézkedéseket:

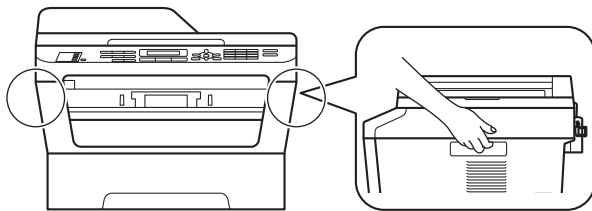
- 1 NE használja a terméket víz közelében, például fürdőkád, mosogató vagy mosógép mellett, nedves pincében, ill. úszómedence közelében.
- 2 Vihar idején lehetőleg ne használja a terméket, mert fennáll a villám okozta áramütés minimális veszélye.
- 3 Kis mértékben, de fennáll a villámlás okozta áramütés veszélye.
- 4 NEM javasoljuk hosszabbító kábel használatát.
- 5 Soha ne csatlakoztasson telefonvezetéseket villámlás alatt. Soha ne csatlakoztassa a telefon fali csatlakozóját vizes, nedves helyen.
- 6 Ha a kábelek bármelyike megsérül, áramtalanítsa a terméket, és lépjen kapcsolatba Brother viszonteladójával.
- 7 NE helyezzen tárgyakat a készülékre, és ne takarja le annak szellőzőnyílásait.
- 8 A terméket a besorolást jelző címkén megadott hatótávolságon belül található földelt, váltóáramú áramforrásra kell csatlakoztatni. NE csatlakoztassa egyenáramú áramforráshoz vagy inverterhez. Ha bizonytalan, forduljon szakképzett villanszerelőhöz.

A JELEN ÚTMUTATÓT ŐRIZZE MEG

VIGYÁZAT

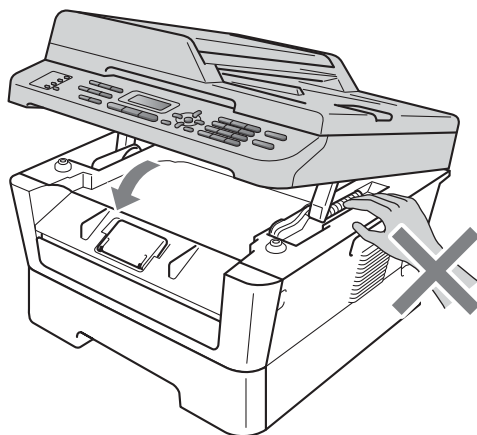
(Csak MFC és DCP)

A készülék mozgatásakor a szkennert alatt lévő fogantyúnál fogja meg azt. NE mozgassa a készüléket úgy, hogy az aljánál fogva tartja.



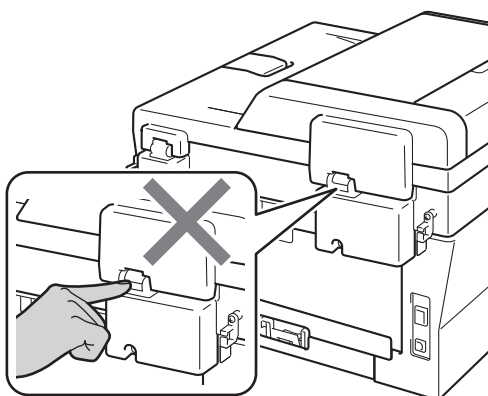
(Csak MFC és DCP)

A termék egyes részei sérülést okozhatnak, ha a fedelek (az ábrán az árnyékolt területek) lecsukása erővel történik. Legyen óvatos, amikor az ábrákon látható részekhez nyúl.



(Csak MFC és DCP)

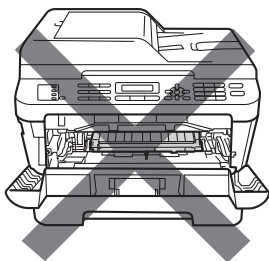
A sérülések elkerülése érdekében ne nyúljon az illusztrációkon jelzett területekhez.



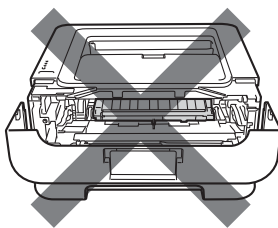
⚠ VIGYÁZAT

⚠ FORRÓ FELÜLET

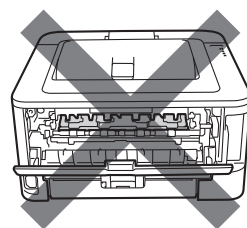
Közvetlenül a termék használata után annak néhány belső alkatrésze különösen forró lehet. A sérülések elkerülése érdekében a készülék elő- vagy hátlapjának (hátsó kimeneti tálca) felnyitásakor NE érjen hozzá az ábrán jelölt részekhez.



A termék belseje
(előlnézet)



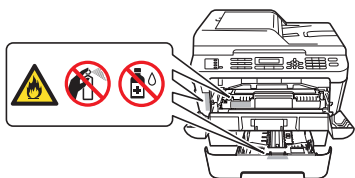
A termék belseje
(előlnézet)



A termék belseje
(hátnézet)

! FONTOS

Soha NE távolítsa el vagy tegye olvashatatlaná a termék belsejében található figyelmeztető címkéket.



Fontos biztonsági utasítások

- 1 Olvassa el valamennyi utasítást.
- 2 Az útmutatót őrizze meg későbbre.
- 3 Vegye figyelembe a készüléken található összes figyelmeztető jelzést és utasítást.
- 4 A termék belsejének tisztítása előtt húzza ki a hálózati kábelt a fali csatlakozóaljzatból. NE használjon folyékony vagy aeroszolos tisztítószeret. A tisztításhoz száraz, szálmentes, puha textilt használjon.
- 5 NE helyezze a gépet instabil kocsira, állványra vagy asztalra. A készülék leeshet, és súlyosan megrongálódhat.
- 6 A ház hátoldalán vagy alján lévő nyílások a berendezés megfelelő szellőzését szolgálják. A készülék megfelelő működésének biztosítása és a túlhevülés elkerülése érdekében ezeket a nyílásokat ne zárja el vagy takarja le. A nyílások akkor is elzáródnak, ha a készüléket ágyra, kanapéra, szőnyegre, takaróra vagy egyéb hasonló felületre helyezi. Soha ne tegye a készüléket radiátorra, fűtőtestre, vagy azok közelébe. Soha építse be a készüléket, ha a megfelelő szellőzés nincs biztosítva.
- 7 A terméket a besorolást jelző címkén megadott értéktartományon belül eső betáplálást szolgáltató, váltóáramú áramforrásra kell csatlakoztatni. NE csatlakoztassa egyenáramú áramforráshoz vagy inverterhez. Ha bizonytalan, forduljon szakképzett villanyszerelőhöz.
- 8 A termék háromeres földelt csatlakozódugóval rendelkezik. Ez a csatlakozódugó csak földelt hálózati csatlakozóaljzatba illik. Ez a jellemző biztonsági célokat szolgál. Ha nem tudja a csatlakozódugót az aljzatba dugni, keressen fel egy villanyszerelőt, aki kicseréli Önnök a fali konnektort. NE akadályozza a földelt csatlakozódugó által szolgáltatott célt más megoldások alkalmazásával.
- 9 Csak a termékhez tartozó tápvezetékét használja.
- 10 NE tegyen semmit a tápvezetékre. NE helyezze a készüléket olyan helyre, ahol valaki ráléphet a kábelre.
- 11 A terméket jó szellőzésű helyen használja.
- 12 A tápvezeték a hosszabbítókkal együtt nem lehet hosszabb 5 méternél.
NE használjon olyan áramkört, amelyre más nagyfeszültségű készülék (például légkondicionáló, másoló, iratmegsemmisítő stb.) is csatlakozik.
- 13 NE tegyen semmiféle olyan tárgyat a termék elé, amely akadályozhatja a lapok vagy fogadott faxok kiadását. NE helyezzen semmit a kinyomtatott lapok vagy fogadott faxok útjába.
- 14 A papír kivétele előtt várja meg, amíg a termék teljesen kiadja azt.
- 15 Az alábbi esetekben húzza ki a készüléket a fali csatlakozóaljzatból, és kérje szakképzett Brother szerelő segítségét:
 - Ha a kábel megrongálódott vagy elkopott.
 - Ha folyadék ömlött a termékbe.
 - Ha eső vagy víz érte a készüléket.

- Ha a készülék a használatra vonatkozó utasítások betartása mellett sem működik megfelelően. Csak azokon a kezelőszerveken állítson, amelyeket a használati útmutató tárgyal. Az egyéb kezelőszervek helytelen beállítása esetén a gép megrongálódhat, és sokszor szakképzett műszerész számára is nehéz feladat a készülék normális működésének visszaállítása.

- Ha a termék leesett, vagy a burkolat megsérült.

- Ha jelentősen megváltozik a készülék teljesítménye, ami azt jelzi, hogy karbantartásra van szükség.

16 Az áramingadozás elleni védelem érdekében használjon tápvédelmi eszközt (túlfeszültségvédőt).

17 A tűz, áramütés, és személyi sérülés veszélyének csökkentése érdekében tartsa be az alábbi utasításokat:

- NE használja a terméket vízzel működő készülékek, úszómedencék közelében, illetve nedves alagsorban.

- Vihar idején NE használja a terméket, mert fennáll a villám okozta áramütés minimális veszélye. NE használja a terméket arra, hogy gázszivárgást jelentsen be (csak MFC), ha a szivárgás közelében tartózkodik.

- NE használja a terméket gázszivárgás közelében.

Szabályozási információk

Megfelelőségi nyilatkozat (csak Európa)

(HL-2130 / HL-2132 / HL-2240 / HL-2240D / HL-2242D / HL-2250DN / DCP-7055 / DCP-7057 / DCP-7060D / DCP-7065DN)

A Brother Industries, Ltd.

15-1, Naeshiro-cho, Mizuho-ku, Nagoya 467-8561 Japán

kijelenti, hogy ez a termék megfelel a 2004/108/EK, 2006/95/EK és 2005/32/EK irányelvek vonatkozó előírásainak.

A Megfelelőségi nyilatkozat teljes szövege webhelyünkön olvasható.

Látogasson el a <http://solutions.brother.com/> webhelyre.

- válasszon régiót (pl. Európa)
- válassza ki az országot
- válassza ki a termékmodell
- válassza a „Kézikönyvek” elemet
- válassza a megfelelőségi nyilatkozatot (szükség esetén adja meg a nyelvet)

Megfelelőségi nyilatkozat (csak Európában)

(HL-2270DW / DCP-7070DW / MFC-7360 / MFC-7362N / MFC-7360N / MFC-7460DN / MFC-7860DW)

A Brother Industries, Ltd.

15-1, Naeshiro-cho, Mizuho-ku, Nagoya 467-8561, Japán

kijelenti, hogy ez a termék megfelel az 1999/5/EK és 2005/32/EK irányelvekben meghatározott alapvető követelményeknek.

A megfelelőségi nyilatkozat (DoC) megtalálható a webhelyünkön.

Látogasson el a következő címre: <http://solutions.brother.com/>.

- válasszon egy régiót (pl. Európa)
- válasszon egy országot
- válasszon ki egy modellt
- válassza a „Kézikönyvek” pontot
- válassza a Megfelelőségi nyilatkozatot (ha utasítást kap rá, válasszon ki egy nyelvet)

IEC60825-1:2007 specifikáció (csak 220-240V modellekhez)

Ez a készülék az IEC60825-1:2007 specifikációk szerinti 1. osztályba tartozó lézeres termék. Az alábbi címke megtalálható a készülékeken azokban az országokban, ahol ez szükséges.

A termékben 3B osztályú lézerciódák működnek, amely a lapolvasó egységben láthatatlan lézerek sugárát bocsát ki. A lapolvasó egységet semmilyen körülmények között ne nyissa fel.



Belső lézerek sugárzása

Hullámhossz: 770 - 800 nm

Teljesítmény: max. 25 mW

Lézer osztály: 3B osztály

FIGYELEM

Ha a készüléket a kézikönyvben leírtaktól eltérően használja, állítja be, vagy attól eltérő műveleteket végez vele, az veszélyes sugárzást eredményezhet.

Készülék áramtalanítása, szétválasztása

A készüléket könnyen hozzáférhető elektromos csatlakozóaljzat közelében helyezze el. Vészhelyzet esetén húzza ki a tápvezetékét az elektromos csatlakozóaljzattól, hogy teljesen áramtalanítsa a készüléket.

Jóváhagyási információk (csak MFC)

EZT A BERENDEZÉST EGY KÉTVEZETÉKES ANALÓG PSTN VONALON VALÓ MŰKÖDÉSRE TERVEZTÉK, MELY MEGFELELŐ ALJZATTAL VAN ELLÁTVA.

A Brother felhívja vásárlói figyelmét, hogy a termék megfelelő működése nem garantált a vásárlás országától eltérő országban. A Brother nem nyújt garanciát arra az esetre, ha a terméket más ország nyilvános távközlési hálózatain használják.

LAN-csatlakozás (csak hálózati modellek)

⚠ VIGYÁZAT

NE csatlakoztassa a készüléket túlfeszültségnek kitett LAN-hoz.

Rádió-interferencia

Ez a készülék megfelel az EN55022 (CISPR 22. közlemény)/B osztály előírásainak.

2002/96/EK EU-irányelv és EN50419




Csak Európai Unió

A készülék a fenti újrahasznosítási jelzést tartalmazza. Ez azt jelenti, hogy a készüléket elhasználódása után tilos a háztartási hulladékkal együtt kidobni, hanem elemeire bontva az előírt módon a különböző hulladékgyűjtő helyeken kell leadni. A környezet ilyen jellegű védelme mindannyiunk érdeke. (Csak Európai Unió)

Nemzetközi ENERGY STAR® minősítési nyilatkozat

A Nemzetközi ENERGY STAR® program célja, hogy támogassa és népszerűsítse az energiahatékony irodai berendezések fejlesztését.

ENERGY STAR® partnerként a Brother Industries, Ltd. megállapította, hogy ez a termék megfelel az ENERGY STAR® energiahatékonyásra vonatkozó előírásainak.



Védjegyek

A Brother logó a Brother Industries, Ltd. bejegyzett védjegye.

A Brother a Brother Industries, Ltd. bejegyzett védjegye.

A Multi-Function Link a Brother International Corporation bejegyzett védjegye.

A Microsoft, a Windows, a Windows Server, az Outlook és az Internet Explorer a Microsoft Corporation bejegyzett védjegyei az Egyesült Államokban és/vagy más országokban.

A Windows Vista a Microsoft Corporation bejegyzett védjegye az Egyesült Államokban és más országokban.

Az Apple, a Macintosh, a Safari és a TrueType az Apple Inc. bejegyzett védjegyei az Egyesült Államokban és más országokban.

A Mac és a Mac logó az Apple Inc. bejegyzett védjegyei az Egyesült Államokban és más országokban.

A Linux név Linus Torvalds bejegyzett védjegye az Egyesült Államokban és más országokban.

A UNIX a The Open Group bejegyzett védjegye az Egyesült Államokban és más országokban.

Az Intel, az Intel Core és a Pentium az Intel Corporation bejegyzett védjegyei az Egyesült Államokban és más országokban.

Az AMD az Advanced Micro Devices, Inc. védjegye.

Az Adobe, a Flash, az Illustrator, a PageMaker, a Photoshop, a PostScript és a PostScript 3 az Adobe Systems Incorporated védjegye vagy bejegyzett védjegye az Egyesült Államokban és/vagy más országokban.

A Corel és a CorelDRAW a Corel Corporation és/vagy leányvállalatainak bejegyzett védjegyei Kanadában, az Egyesült Államokban és/vagy más országokban.

A Wi-Fi és a Wi-Fi Alliance a Wi-Fi Alliance bejegyzett védjegyei.

Az AOSS a Buffalo Inc. védjegye.

Nuance, a Nuance logó, PaperPort és ScanSoft a Nuance Communications, Inc. vagy annak leányvállalatainak (bejegyzett) védjegyei az Egyesült Államokban és/vagy más országokban.

Minden egyes olyan társaság, amelynek valamely szoftvere szerepel a jelen kézikönyvben, a tulajdonában lévő programokra vonatkozóan szoftverlicenc-megállapodással rendelkezik.

Minden más, a Brother termékeken, kapcsolódó dokumentumokon és egyéb anyagokon megjelenő kereskedelmi és terméknevezések mind a vonatkozó cégek védjegyei vagy bejegyzett védjegyei.

Tudnivalók a nyílt forráskódú licencadásról

Ez a termék nyílt forráskódú szoftvert tartalmaz.

Tekintse át a nyílt forráskódú licencadással kapcsolatos tudnivalókat és a szerzői joggal kapcsolatos információkat a mellékelt CD-ROM-on.

(Windows®) „X:\License.txt” (ahol az X a meghajtó betűjele).

(Macintosh) Kattintson duplán a CD-ROM ikonra az asztalon. Ezután kattintson duplán a **Utilities** (Segédprogramok) ikonra. Megjelenik a License.rtf fájl.

Szerzői jogok és licenc

©2010 Brother Industries, Ltd.

Ez a termék a következők által fejlesztett szoftvereket tartalmaz:

©1983-1998 PACIFIC SOFTWARES, INC.

©2010 Devicescape Software, Inc.

Ez a termék tartalmazza a ZUKEN ELMIC, Inc. által fejlesztett „KASAGO TCP/IP” szoftvert.

Egyéb információk (MFC-7470D, MFC-7860DN és MFC-7860DW)

FlashFX® is a registered trademark of Datalight, Inc.

FlashFX® Copyright 1998-2010 Datalight, Inc.

U.S. Patent Office 5,860,082/6,260,156

FlashFX® Pro™ is a trademark of Datalight, Inc.

Reliance™ is a trademark of Datalight, Inc.

Datalight® is a registered trademark of Datalight, Inc.

Copyright 1989-2010 Datalight, Inc., All Rights Reserved

A FlashFX® a Datalight, Inc. bejegyzett védjegye

FlashFX® Szerzői jogh7, 1998-2010 Datalight, Inc.

Az Egyesült Államok Szabadalmi Hivatala - 5,860,082/6,260,156

A FlashFX® Pro™ a Datalight, Inc. védjegye

A Reliance™ a Datalight, Inc. védjegye

A Datalight® a Datalight, Inc. bejegyzett védjegye

Szerzői jog, 1989-2010 Datalight, Inc., Minden jog fenntartva!

Másolóberendezések törvénytelen használata (Csak MFC és DCP)

Bizonyos dokumentumok/anyagok hamisítási céllal való másolása bűncselekménynek számít. A következő (nem teljes) lista felsorolja azokat a dokumentumokat, amelyeknek másolása törvénybe ütköző lehet. Ha kétségei támadnak, forduljon jogi tanácsadójához és/vagy az illetékes hatósághoz:

- Pénz
- Kötvények vagy más értékpapírok
- Letéti igazolások
- Katonai behívópapírok
- Útlevelek
- Postai bélyegek (lepecsételve vagy pecsét nélkül)
- Bevándorlási okmányok
- Jóléti juttatásokra való jogosultságot igazoló iratok
- Kormányzati szervek által kiadott csekkek
- Azonosítójelvények

Egyes országokban tilos továbbá a jogosítványok és/vagy gépjárművezetési engedélyek másolása.

A szerzői jogvédelem alatt álló munkák sem másolhatók, kivéve a „mértányossági” eseteket. A többszörös másolatkészítés a nem megfelelő felhasználás egy példája. A művészi alkotások szerzői jogi védelem alá eső anyagoknak tekintendők.

brother®