

Segurança e Questões Legais

(HL-2130 / HL-2132 / HL-2240 / HL-2240D / HL-2242D / HL-2250DN /
HL-2270DW / DCP-7055 / DCP-7057 / DCP-7060D / DCP-7065DN /
MFC-7360 / MFC-7362N / MFC-7360N / MFC-7460DN / MFC-7470D /
MFC-7860DN / MFC-7860DW)

Leia este folheto antes de utilizar o produto ou antes de realizar quaisquer trabalhos de manutenção. A não observância destas instruções poderá resultar em risco aumentado de incêndio, choque eléctrico, queimaduras ou asfixia.

Símbolos e convenções utilizados nesta documentação

Os símbolos e convenções que seguem são utilizados em toda a documentação.

Negrito Texto em negrito identifica botões específicos do painel de controlo do produto, no ecrã do computador.

Itálico Texto em itálico chama a atenção para um item importante ou faz referência a um tópico relacionado.

Courier New Texto no tipo de letra Courier New identifica mensagens no visor LCD do produto.

ADVERTÊNCIA

ADVERTÊNCIA indica uma situação potencialmente perigosa que, se não for evitada, pode resultar em morte ou em ferimentos graves.

AVISO

AVISO indica uma situação potencialmente perigosa que, se não for evitada, poderá resultar em ferimentos menores ou moderados.

IMPORTANTE

IMPORTANTE indica uma situação potencialmente perigosa que, se não for evitada, poderá resultar em danos materiais ou na perda da funcionalidade do produto.



As notas indicam como deve dar resposta a uma situação que possa surgir ou apresentam sugestões sobre o funcionamento da operação com outras funções.



Os ícones Perigo eléctrico alertam para possíveis choques eléctricos.



Os ícones Instalação Incorrecta alertam para dispositivos e operações que não são compatíveis com o produto.



Os ícones Superfície quente advertem para não tocar nas partes do produto que estão quentes.

Respeite todos os avisos e instruções assinalados no produto.



Nota

As ilustrações neste guia mostram a HL-2240D e MFC-7860DW.

Compilação e publicação

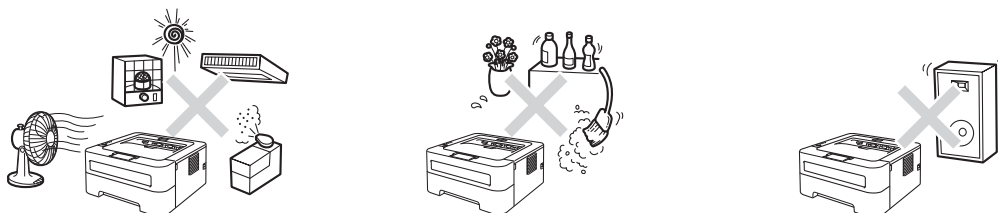
Este manual foi compilado e publicado, sob supervisão da Brother Industries, Ltd., e inclui informações relativas às descrições e especificações dos produtos mais recentes.

O conteúdo deste manual e as especificações do produto estão sujeitas a alteração sem aviso prévio.

A Brother reserva-se o direito de efectuar alterações sem aviso prévio das especificações e materiais contidos nestes documentos e não é responsável por quaisquer danos (incluindo consequências) causados pela utilização dos materiais apresentados, incluindo mas não limitado a erros tipográficos e outros associados a esta publicação.

Escolher uma localização

Coloque o produto sobre uma superfície plana, nivelada e estável, não sujeita a vibrações nem choques, tal como uma secretária. Coloque o produto próximo de uma tomada telefónica e de uma tomada eléctrica normal com ligação à terra. Escolha um local onde a temperatura permaneça entre 10°C e 32,5°C e com uma humidade entre 20% a 80% (sem condensação).



⚠ ADVERTÊNCIA

NÃO exponha o produto à luz solar directa, calor excessivo, chamas desprotegidas, gases corrosivos, humidade ou pó.

NÃO coloque o produto próximo de aquecedores, aparelhos de ar condicionado, ventoinhas de secretária, frigoríficos, de água ou de substâncias químicas.

⚠ AVISO

Evite colocar o produto numa área muito movimentada.

NÃO coloque o produto num local onde os orifícios de ventilação do produto fiquem bloqueados. Mantenha uma distância de aprox. 100 mm entre os orifícios de ventilação e a parede.

NÃO ligue o produto a tomadas eléctricas comandadas por interruptores de parede ou temporizadores automáticos ou no mesmo circuito de electrodomésticos grandes que possam interromper a alimentação eléctrica.

A interrupção da alimentação eléctrica pode apagar informação da memória do produto.

Evite fontes de interferência, tais como outros sistemas de telefones sem fios ou altifalantes.

Certifique-se de que os cabos ligados ao produto não representam um perigo de queda.

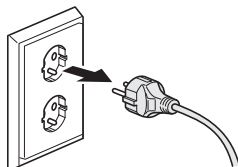
NÃO ingira a embalagem de sílica. Descarte-a imediatamente.

Para utilizar o produto em segurança

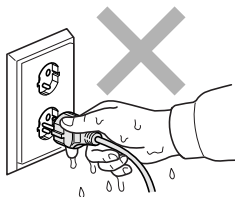
ADVERTÊNCIA



No interior do produto existem eléctrodos de alta tensão. Antes de limpar o interior do produto, certifique-se de que desligou primeiro o cabo da linha telefónica (apenas MFC) e depois o cabo de alimentação da tomada eléctrica. Isto irá evitar um choque eléctrico.



NÃO manuseie a ficha com mãos as molhadas. Isto poderá provocar um choque eléctrico.



Certifique-se sempre de que a ficha está completamente inserida.



Este produto tem de ser instalado próximo de uma tomada eléctrica de fácil acesso. Em caso de emergência, deve desligar o cabo de alimentação da tomada eléctrica para desligar completamente a alimentação eléctrica.

São utilizados sacos de plástico na embalagem do produto e da unidade do tambor. Os sacos plásticos não são brinquedos. Para evitar o perigo de asfixia, mantenha estes sacos fora do alcance de bebés e de crianças e elimine-os de forma adequada.

NÃO utilize substâncias inflamáveis próximo do produto. NÃO utilize nenhum tipo de spray para limpar o interior ou o exterior do produto. Se o fizer, pode causar um incêndio ou choque eléctrico. Consulte *Manutenção de rotina* no *Manual do Utilizador/Manual Básico do Utilizador* para obter informações sobre como limpar o produto.



NÃO utilize um aspirador para limpar o pó de toner derramado. Isto poderá fazer com que o pó do toner se inflame no interior do aspirador, iniciando um potencial incêndio. Limpe cuidadosamente o pó do toner com um pano seco, macio e que não largue pêlos e elimine-o de acordo com os regulamentos locais.

Tenha cuidado para não inalar o toner.

(apenas MFC)

Na instalação ou alteração de linhas telefónicas proceda com cuidado. Nunca toque nos fios ou terminais telefónicos não isolados, excepto se a linha telefónica tiver sido desligada da tomada da parede. Nunca instale fios telefónicos durante trovoadas. Nunca instale uma tomada telefónica da parede num local húmido.

(apenas MFC)

Na utilização do seu equipamento telefónico, é necessário observar sempre as precauções básicas de segurança para reduzir o risco de incêndio, choque eléctrico e ferimentos em pessoas, incluindo o seguinte:

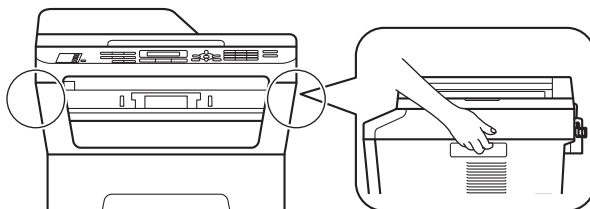
- 1 NÃO utilize este produto na proximidade de água, por exemplo, próximo de banheiras, lavatórios, pias de cozinha, máquinas de lavar, numa cave húmida ou próximo de piscinas.
- 2 Evite utilizar este produto durante uma tempestade com relâmpagos. Há o risco mínimo de choques eléctricos causados por relâmpagos.
- 3 NÃO utilize este produto para comunicar uma fuga de gás na proximidade da fuga.
- 4 NÃO aconselhamos a utilização de extensões de tomadas.
- 5 Nunca instale fios telefónicos durante trovoadas. Nunca instale uma tomada telefónica da parede num local húmido.
- 6 Se algum cabo ficar danificado, desligue o produto e contacte o seu revendedor Brother.
- 7 NÃO coloque quaisquer objectos sobre o produto, nem obstrua as aberturas de ventilação.
- 8 Este produto deve ser ligado a uma fonte de alimentação CA com ligação à terra adjacente dentro do intervalo indicado na etiqueta dos valores nominais. NÃO o ligue a uma fonte de alimentação CC ou a um inversor. Se tiver dúvidas, contacte um electricista qualificado.

GUARDE ESTAS INSTRUÇÕES

⚠ AVISO

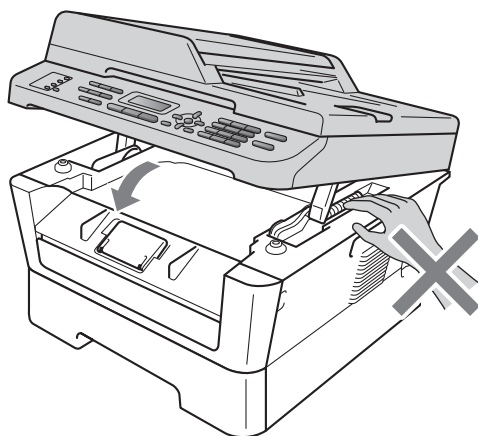
(apenas MFC e DCP)

Quando desloca o equipamento, agarre-o pelas pegadas laterais que se encontram sob o scanner. NÃO transporte o equipamento segurando-o pelo fundo.



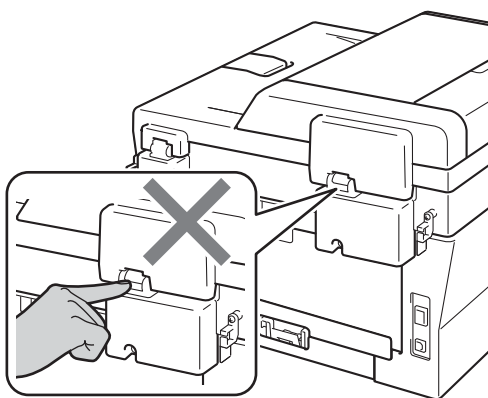
(apenas MFC e DCP)

Algumas áreas do produto poderão provocar ferimentos se as tampas (sombreadas) forem fechadas com força. Tenha cuidado quando colocar a mão nas áreas assinaladas nas ilustrações.



(apenas MFC e DCP)

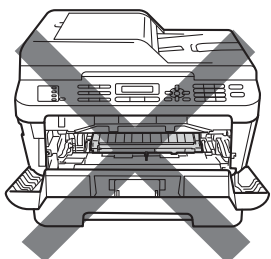
Para evitar ferimentos, não coloque os dedos nas áreas indicadas nas figuras.



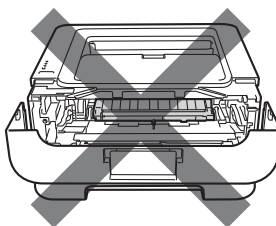
⚠ AVISO

⚠ SUPERFÍCIE QUENTE

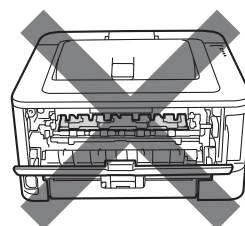
Depois de usar o produto, algumas das suas peças internas do produto estarão extremamente quentes. Para evitar ferimentos, NÃO toque nas partes sombreadas assinaladas na ilustração quando abrir a tampa da frente ou a tampa de trás (bandeja de saída traseira).



No interior do produto
(Vista frontal)



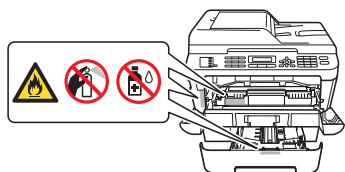
No interior do produto
(Vista frontal)



No interior do produto
(Vista traseira)

! IMPORTANTE

NÃO remova nem danifique nenhuma das etiquetas de precaução e de advertência localizadas no interior do produto.



Instruções de segurança importantes

- 1 Leia todas as instruções.
- 2 Guarde estas instruções para consulta posterior.
- 3 Respeite todos os avisos e instruções assinalados no produto.
- 4 Desligue este produto da tomada da parede antes de limpar o interior do produto. NÃO utilize produtos de limpeza líquidos ou aerossóis. Utilize um pano seco, macio e que não largue pêlos para limpar.
- 5 NÃO coloque este produto num carro, suporte ou mesa instável. O produto pode cair e sofrer danos graves.
- 6 As ranhuras e aberturas na parte posterior ou inferior do produto servem para a ventilação. Para garantir o funcionamento fiável do produto e para evitar sobreaquecimento, estas aberturas nunca devem ser bloqueadas ou cobertas. As aberturas nunca devem ser bloqueadas colocando o produto numa cama, sofá, tapete ou outra superfície semelhante. Este produto nunca deve ser colocado perto ou sobre radiadores ou aquecedores. Este produto nunca deve ser colocado numa instalação encastrada excepto se estiver garantida uma ventilação adequada.
- 7 Este produto deve ser ligado a uma fonte de alimentação CA dentro do intervalo indicado na placa de características. NÃO o ligue a uma fonte de alimentação CC ou a um inversor. Se tiver dúvidas, contacte um electricista qualificado.
- 8 Este produto está equipado com uma ficha de 2 pinos e com ligação à terra. Esta ficha encaixa apenas em tomadas com ligação à terra. Trata-se de uma função de segurança. Se não conseguir inserir a ficha na tomada, contacte o electricista para substituir a tomada obsoleta. NÃO anule a função da ficha com ligação à terra.
- 9 Utilize apenas o cabo de alimentação fornecido com este produto.
- 10 NÃO coloque nada sobre o cabo de alimentação. NÃO coloque este produto em locais onde as pessoas possam pisar o cabo.
- 11 Utilize o produto numa área bem ventilada.
- 12 O cabo de alimentação não deve ter um comprimento superior a 5 metros (16,5 pés), incluindo extensões.

NÃO partilhe o mesmo circuito de alimentação com outros aparelhos de alta potência, tal como um aparelho de ar condicionado, uma fotocopiadora, trituradora, etc.
- 13 NÃO coloque nada à frente ao produto que possa bloquear as páginas impressas ou os faxes recebidos. NÃO coloque nada no caminho das páginas impressas ou dos faxes recebidos.
- 14 Aguarde pela saída de todas as páginas antes de as retirar do produto.
- 15 Desligue este produto da tomada eléctrica e para todas as situações de assistência técnica, contacte pessoal de Assistência Técnica autorizado Brother nas seguintes situações:
 - Quando o cabo de alimentação estiver danificado ou desfiado.
 - Caso tenha sido entornado líquido sobre o produto.
 - Se o produto foi exposto a chuva ou água.
 - Se o produto não funcionar normalmente quando seguir as instruções de funcionamento. Ajuste apenas os controlos abrangidos pelas instruções de funcionamento. O ajuste incorrecto de outros comandos pode causar danos no aparelho e exigir um trabalho extenso por parte de um técnico qualificado para reparar o aparelho.
 - Se o produto caiu ou se a caixa tiver sido danificada.

- Se o produto apresentar alterações de funcionamento, indicando necessidade de reparação.
- 16 Para proteger o produto contra sobrecargas, é aconselhável utilizar um dispositivo de protecção contra sobrecargas (protector anti-sobrecargas).
- 17 Para reduzir o risco de incêndio, choque eléctrico e danos a pessoas, respeite as seguintes instruções:
- NÃO utilize este produto na proximidade de equipamentos que utilizam água, piscinas ou numa cave húmida.
 - NÃO utilize o produto durante uma trovoadas (existe a remota possibilidade de um choque eléctrico) nem relate uma fuga de gás (apenas MFC) na proximidade da fuga.
 - NÃO utilize este produto na proximidade de uma fuga de gás.

Regulamentos

Declaração de Conformidade (apenas Europa)

**(HL-2130 / HL-2132 / HL-2240 / HL-2240D / HL-2242D / HL-2250DN /
DCP-7055 / DCP-7057 / DCP-7060D / DCP-7065DN)**

Nós, Brother Industries, Ltd.

15-1, Naeshiro-cho, Mizuho-ku, Nagoya 467-8561 Japan

declaramos que este produto está em conformidade com os requisitos essenciais das Directivas 2004/108/CE, 2006/95/CE e 2005/32/CE.

A Declaração de Conformidade encontra-se no nosso website.

Vá a <http://solutions.brother.com/>.

- escolha a região (por ex. Europa)
- escolha o país
- escolha o modelo
- escolha “Manuais”
- escolha Declaração de Conformidade (seleccione o idioma quando necessário.)

Declaração de Conformidade (apenas Europa)

**(HL-2270DW / MFC-7360 / MFC-7362N / MFC-7360N / MFC-7460DN /
MFC-7470D / MFC-7860DN / MFC-7860DW)**

Nós, Brother Industries, Ltd.

15-1, Naeshiro-cho, Mizuho-ku, Nagoya 467-8561 Japan

declaramos que este produto está em conformidade com os requisitos essenciais das Directivas 1999/5/CE e 2005/32/CE.

A Declaração de Conformidade encontra-se no nosso website.

Vá a <http://solutions.brother.com/>.

- escolha a região (por ex. Europa)
- escolha o país
- escolha o modelo
- escolha “Manuais”
- escolha Declaração de Conformidade (seleccione o idioma quando necessário.)

IEC60825-1:2007 Especificação (Apenas para os modelos 220-240V)

Este produto é um produto laser de Classe 1 de acordo com o definido nas especificações IEC60825-1:2007. A etiqueta abaixo está afixada nos países onde é exigida.

Este produto possui um díodo de laser de Classe 3B que emite radiação invisível na Unidade do Laser. A Unidade do Laser não deve ser aberta em nenhuma circunstância.



Radiação laser interna

Comprimento de onda: 770 - 800 nm

Saída: 25 mW máx.

Classe Laser: classe 3B

ADVERTÊNCIA

A utilização de controlos, ajustes ou a execução de processos não especificados neste manual poderão causar uma exposição perigosa a radiações.

Desligar o dispositivo

Este produto deve ser instalado próximo de uma tomada eléctrica de fácil acesso. Em caso de emergência, deve desligar o cabo de alimentação da tomada eléctrica para parar completamente a alimentação eléctrica.

Informação sobre a aprovação (apenas MFC)

ESTE EQUIPAMENTO FOI CONCEBIDO PARA FUNCIONAR NUMA LINHA PSTN ANALÓGICA DE DOIS FIOS EQUIPADA COM O CONECTOR ADEQUADO.

A Brother adverte que este produto poderá não funcionar correctamente num país fora daquele onde foi originalmente adquirido e não oferece quaisquer garantias, caso este produto seja utilizado em linhas de telecomunicações públicas em outros países.

Ligação LAN (apenas modelos de rede)

⚠ AVISO

NÃO ligue este produto a uma ligação LAN que esteja sujeita a sobretensões.

Interferências rádio

Este produto está em conformidade com a norma EN55022 (CISPR Publicação 22)/Classe B.

Directiva CE 2002/96/CE e EN50419



Somente União
Europeia

Este equipamento está assinalado com o símbolo de reciclagem acima. Significa que no final da vida útil do equipamento deve eliminá-lo separadamente num ponto de recolha adequado e não no lixo doméstico comum indiferenciado. Isto irá beneficiar o ambiente para todos. (Apenas União Europeia)

Qualificação ENERGY STAR® Internacional

O objectivo do Programa Internacional ENERGY STAR® é promover o desenvolvimento e popularização de equipamento de escritório de consumo de energia eficiente.

Como parceiro ENERGY STAR®, a Brother Industries, Ltd. determinou que este produto corresponde às especificações ENERGY STAR® no que se refere ao consumo eficiente de energia.



Marcas registadas

O símbolo Brother é uma marca registada da Brother Industries, Ltd.

Brother é uma marca registada da Brother Industries, Ltd.

Multi-Function Link é uma marca registada da Brother International Corporation.

Microsoft, Windows, Windows Server, Outlook e Internet Explorer são marcas registadas da Microsoft Corporation nos EUA e/ou noutros países.

Windows Vista é uma marca registada ou uma marca comercial da Microsoft Corporation nos EUA e noutros países.

Apple, Macintosh, Safari e TrueType são marcas comerciais da Apple Inc., registadas nos EUA e noutros países.

Mac e o logótipo Mac logo são marcas comerciais da Apple Inc., registadas nos EUA e noutros países.

Linux é a marca registada da Linus Torvalds nos EUA e noutros países.

UNIX é a marca registada da The Open Group nos Estados Unidos e noutros países.

Intel, Intel Core e Pentium são marcas comerciais da Corporation nos EUA e noutros países.

AMD é uma marca comercial da Advanced Micro Devices, Inc.

Adobe, Flash, Illustrator, PageMaker, Photoshop, PostScript e PostScript 3 são marcas registadas ou marcas comerciais da Adobe Systems Incorporated nos Estados Unidos e/ou noutros países.

Corel e CorelDRAW são marcas comerciais ou marcas registadas da Corel Corporation e/ou suas filiais no Canadá, nos Estados Unidos e/ou noutros países.

Wi-Fi e Wi-Fi Alliance são marcas registadas da Wi-Fi Alliance.

AOSS é uma marca comercial da Buffalo Inc.

Nuance, o símbolo Nuance, PaperPort e ScanSoft são marcas comerciais ou marcas registradas da Nuance Communications, Inc. ou dos seus afiliados nos Estados Unidos e/ou noutros países.

Todas as empresas cujo software é mencionado neste manual possuem um Contrato de Licença de Software específico abrangendo os seus programas.

Quaisquer denominações comerciais e nomes de produtos que apareçam em produtos da Brother, documentos afins e quaisquer outros materiais são marcas comerciais ou marcas registradas das respectivas empresas.

Observações sobre Licenciamento de Fonte Aberta

Este produto inclui software de fonte aberta.

Consulte as Observações sobre Licenciamento de Fonte Aberta e a informação sobre Direitos de autor fornecidas no CD-ROM.

(Para Windows®) “X:\Licença.txt” (em que X é a letra que identifica a sua unidade).

(Para Macintosh) Clique duas vezes no ícone do CD-ROM no seu ambiente de trabalho. Em seguida clique duas vezes no ícone **Utilitários**. Irá aparecer License.rtf

Direitos de autor e licença

©2010 Brother Industries, Ltd.

Este produto inclui software desenvolvido pelos seguintes fabricantes:

©1983-1998 PACIFIC SOFTWARES, INC.

©2010 Devescape Software, Inc.

Este produto inclui o software “KASAGO TCP/IP” desenvolvido pela ZUKEN ELMIC, Inc.

Outras informações (MFC-7470D, MFC-7860DN e MFC-7860DW)

FlashFX® is a registered trademark of Datalight, Inc.

FlashFX® Copyright 1998-2010 Datalight, Inc.

U.S. Patent Office 5,860,082/6,260,156

FlashFX® Pro™ is a trademark of Datalight, Inc.

Reliance™ is a trademark of Datalight, Inc.

Datalight® is a registered trademark of Datalight, Inc.

Copyright 1989-2010 Datalight, Inc., All Rights Reserved

FlashFX® é uma marca registada da Datalight, Inc.

FlashFX® Copyright 1998-2010 Datalight, Inc.

Gabinete de Patentes E.U.A. 5,860,082/6,260,156

FlashFX® Pro™ é uma marca comercial da Datalight, Inc.

Reliance™ é uma marca comercial da Datalight, Inc.

Datalight® é uma marca registada Datalight, Inc.

Copyright 1989-2010 Datalight, Inc., Todos os direitos reservados

Utilização ilegal de equipamento de cópia (apenas MFC e DCP)

É proibido realizar cópias de determinados itens ou documentos com a intenção de cometer fraude. Em seguida encontra-se uma lista não exaustiva de documentos cuja cópia poderá ser ilegal. Sugerimos que consulte o seu consultor jurídico e/ou as respectivas autoridades se tiver dúvidas sobre um item ou documento em particular:

- Moeda
- Obrigações ou outros certificados de dívida
- Certificados de depósito
- Documentação de serviço ou recruta das Forças Armadas
- Passaportes
- Selos postais (carimbados ou não carimbados)
- Documentação de imigração
- Documentos de assistência social
- Cheques ou letras sacados por agências governamentais
- Cartões ou insígnias de identificação

Ainda, de acordo com algumas leis nacionais é proibida a cópia de cartas de condução e/ou Certificados de Propriedade de veículos automóveis.

É proibida a cópia de obras ao abrigo de direitos de autor, sujeitas à excepção “comércio justo” relativa a secções de uma obra ao abrigo de direitos de autor. A realização de várias cópias indicará uma utilização indevida. Obras de arte deverão ser consideradas equivalentes a obras ao abrigo de direitos de autor.

brother®