

# Siguranța și conformitatea

(HL-2130 / HL-2132 / HL-2240 / HL-2240D / HL-2242D / HL-2250DN / HL-2270DW / DCP-7055 / DCP-7057 / DCP-7060D / DCP-7065DN / DCP-7070DW / MFC-7360 / MFC-7362N / MFC-7360N / MFC-7460DN / MFC-7860DW)

Nu toate modelele sunt disponibile în toate țările.

Citiți această broșură înainte de a încerca să utilizați produsul sau înainte de a încerca să efectuați operații de întreținere. Nerespectarea acestor instrucțiuni poate să sporească riscul de incendiu, șoc electric, arsuri sau sufocare.

## Simbolurile și convențiile folosite în documentație

Următoarele simboluri și convenții sunt folosite în această documentație.

|                    |  |
|--------------------|--|
| <b>Text aldin</b>  | Textul aldin identifică anumite butoane aflate pe panoul de control al produsului sau afișate pe ecranul computerului. |
| <i>Text cursiv</i> | Textul cursiv accentuează un aspect important sau face trimitere la un subiect conex.                                  |
| Courier New        | Textul cu font Courier New identifică mesajele care apar pe ecranul LCD al produsului.                                 |

### **AVERTIZARE**

**AVERTIZARE** indică o situație potențial periculoasă care, dacă nu este evitată, poate avea ca rezultat decesul sau rănirea gravă.

### **ATENȚIE**

**ATENȚIE** indică o situație potențial periculoasă care, dacă nu este evitată, poate avea ca rezultat rănirea minoră sau moderată.

### **IMPORTANT**

**IMPORTANT** indică o situație potențial periculoasă care poate avea ca rezultat accidente de deteriorarea proprietății sau pierderea funcționalității produsului.



Notele vă arată cum trebuie să acționați în anumite situații sau conțin sfaturi referitoare la alte funcții ce pot fi folosite în cadrul unei operații.



Pictogramele privind pericolul de electrocutare vă avertizează în acest sens.



Pictogramele privind configurarea incorectă vă avertizează cu privire la dispozitivele și operațiile care nu sunt compatibile cu produsul.



Pictogramele privind suprafețele fierbinți vă avertizează să nu atingeți componentele fierbinți ale produsului.

Respectați cu atenție toate instrucțiunile și avertizările legate de acest produs.



#### **Notă**

Ilustrațiile din acest ghid se referă la HL-2240D și MFC-7460DN.

## Compilare și publicare

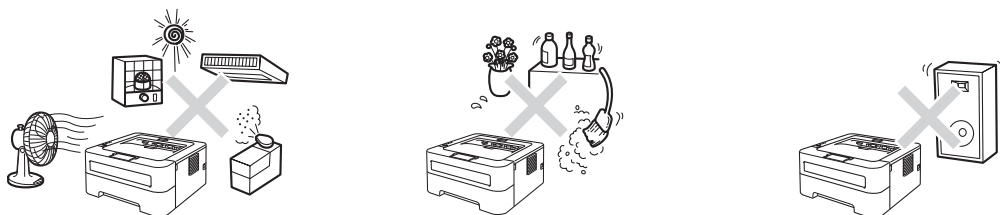
Acest manual a fost compilat și publicat cu supervizarea Brother Industries, Ltd. și cuprinde cele mai recente descrieri și specificații ale produsului.

Conținutul acestui manual și specificațiile acestui produs pot fi modificate fără înștiințare.

Brother își rezervă dreptul de a face modificări fără înștiințare în specificații și materialele cuprinse aici, și nu va răspunde pentru nicio pagubă (inclusiv colaterală) provocată în legătură cu materialele prezentate, inclusiv, dar fără limitare la erorile tipografice și de alt tip legate de publicare.

## Alegerea unei locații

Așezați produsul pe o suprafață plană, netedă, stabilă, fără vibrații și șocuri – de exemplu un birou. Așezați produsul în apropierea unei prize telefonice și a unei prize electrice standard cu împământare. Selectați o zonă unde temperatura se menține între 10 °C și 32,5 °C și umiditatea este între 20% și 80% (fără condens).



### **⚠️ AVERTIZARE**

FERIȚI produsul de lumina directă a soarelui, căldură excesivă, flacără deschisă, gaze corozive, umezeală sau praf.

NU așezați produsul în apropierea radiatoarelor, a aparatelor de aer condiționat, a ventilatoarelor de birou, a frigiderelor, a instalației de apă sau a chimicalelor.

### **⚠️ ATENȚIE**

Nu așezați produsul într-o zonă intens circulată.

NU așezați produsul în locuri în care sunt blocate gurile de ventilare ale produsului. Păstrați o distanță de aproximativ 100 mm între gurile de ventilare și perete.

---

NU conectați produsul la prize electrice cu întrerupătoare de perete sau cu temporizator automat și nici la aceeași fază cu alte aparate electrocasnice mari, care ar putea întrerupe alimentarea cu energie electrică.

---

Întreruperea alimentării poate duce la ștergerea de informații din memoria produsului.

---

Evitați sursele de interferențe, de exemplu telefoane sau difuzoare fără fir.

---

Asigurați-vă că niciunul dintre cablurile produsului nu prezintă un pericol de împiedicare.

---

NU ingerați pachetul de siliciu. Aruncați-l. În caz de înghițire, consultați imediat medicul.

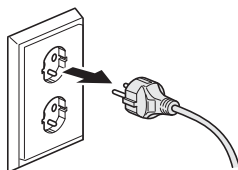
---

## Pentru a utiliza produsul în condiții de siguranță

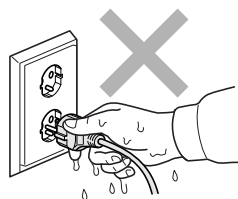
### AVERTIZARE



În interiorul produsului există electrozi de înaltă tensiune. Înainte de a curăța interiorul produsului, asigurați-vă că ați deconectat mai întâi cablul telefonic (numai la MFC) și apoi cablul de alimentare de la priza electrică. În acest fel, veți preveni producerea unui șoc electric.



NU prindeți ștecherul cu mâinile ude. Există pericolul producerii unui șoc electric.



Întotdeauna asigurați-vă că ștecherul este introdus complet.



Acest produs trebuie instalat în apropierea unei prize electrice ușor accesibile. În cazul unei urgențe, trebuie să deconectați cablul de alimentare de la priza electrică pentru a opri complet alimentarea.

---

Pentru ambalarea produsului și a unității de cilindru se folosesc saci de plastic. Sacii de plastic nu sunt jucării. Pentru a evita pericolul de sufocare, nu lăsați acești saci la îndemâna bebelușilor sau a copiilor și aruncați sacii respectând reglementările în vigoare.

---

NU folosiți substanțe inflamabile în apropierea produsului. NU folosiți niciun fel de spray pentru a curăța interiorul sau exteriorul produsului. Acest lucru poate provoca incendii sau șocuri electrice. Consultați *Întreținere de rutină* în *Manualul de utilizare* pentru instrucțiunile privind curățarea produsului.



---

NU utilizați aspiratorul pentru a curăța tonerul scurs. Aceasta ar putea aprinde praful de toner în interiorul aspiratorului, provocând un incendiu. Curățați bine praful de toner cu o lavetă uscată moale, fără scame, și evacuați-l conform reglementărilor locale.

---

Aveți grijă să nu inhalați toner.

---

(Numai pentru MFC)

Procedați cu atenție când instalați sau modificați liniile telefonice. Nu atingeți niciodată cablurile sau bornele telefonice neizolate, cu excepția cazului în care linia de telefon a fost deconectată de la priza de perete. Niciodată nu instalați cablurile de telefon în timpul unei furtuni. Niciodată nu instalați o priză de telefon într-un loc umed.

---

(Numai pentru MFC)

Când utilizați echipamentul telefonic, respectați întotdeauna precauțiile de siguranță de bază, pentru a reduce pericolul de incendiu, șocuri electrice și accidentare a persoanelor, inclusiv următoarele:

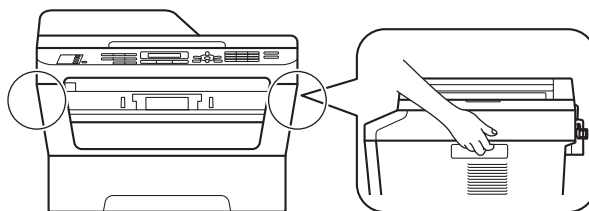
- 1 NU utilizați acest produs în apropierea apei - de exemplu, lângă o cadă, o chiuvetă de baie sau de bucătărie sau un produs de spălat, într-un subsol ud sau lângă un bazin de înot.
- 2 Evitați utilizarea acestui produs în timpul unei furtuni. Există riscul electrocutării de la un fulger.
- 3 NU utilizați acest produs pentru a raporta o scurgere de gaze în apropierea scurgerii.
- 4 NU vă recomandăm să utilizați un prelungitor.
- 5 Niciodată nu instalați cablurile de telefon în timpul unei furtuni. Niciodată nu instalați o priză de telefon într-un loc umed.
- 6 Dacă se deteriorează vreun cablu, deconectați produsul și contactați distribuitorul Brother local.
- 7 NU așezați niciun obiect pe produs și nu blocați gurile de ventilare.
- 8 Acest produs trebuie să fie conectat la o priză împământată de curent alternativ în intervalul indicat de etichetă. NU conectați aparatul la o sursă de c.c. sau un inverter. Dacă nu sunteți sigur, consultați-vă cu un electrician calificat.

**PĂSTRAȚI ACESTE INSTRUCȚIUNI**

## **⚠ ATENȚIE**

(Numai pentru MFC și DCP)

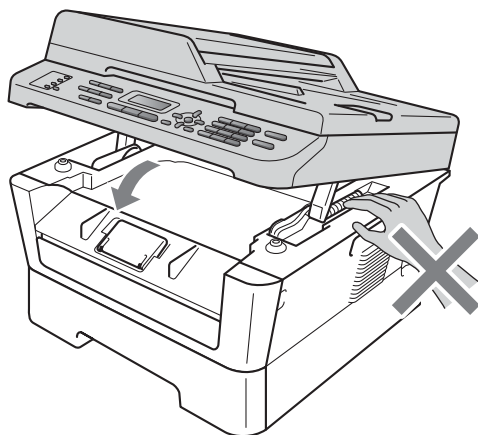
Când deplasați aparatul, țineți-l de mânerele laterale de sub scanner. NU transportați aparatul ținându-l din partea de jos.



---

(Numai pentru MFC și DCP)

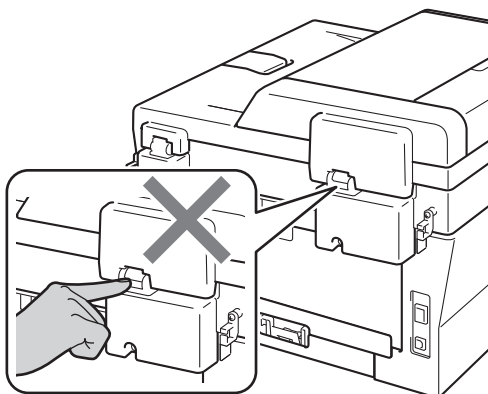
Unele zone ale produsului pot cauza accidentări în cazul în care capacele (reprezentate cu gri) sunt închise cu forța. Aveți grijă când puneți mâinile în zonele indicate în ilustrații.



---

(Numai pentru MFC și DCP)

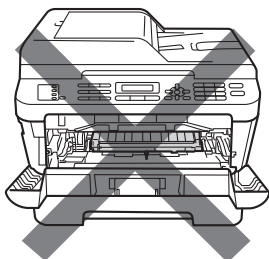
Pentru a preveni răniile, fiți atent să nu atingeți cu degetele zonele indicate în ilustrații.



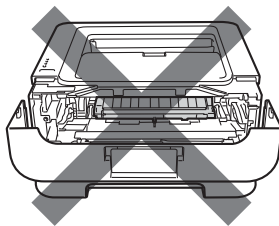
## ⚠ ATENȚIE

### 🔥 SUPRAFAȚĂ FIERBINTE

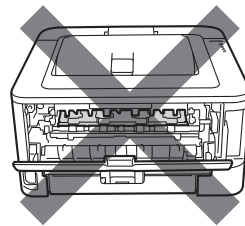
La scurt timp după ce ați utilizat produsul, anumite componente interne ale acestuia vor fi foarte fierbinți. Pentru a evita rănirea, NU atingeți părțile indicate cu gri în ilustrație atunci când deschideți capacul din față sau din spate (tava de ieșire din spate).



Interiorul produsului  
(Vedere frontală)



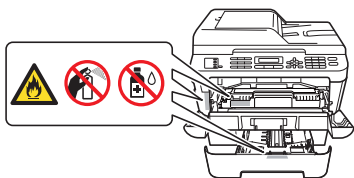
Interiorul produsului  
(Vedere frontală)



Interiorul produsului  
(Vedere din spate)

## ⚠ IMPORTANT

NU îndepărtați și NU deteriorați niciuna dintre etichetele de atenționare sau de avertizare aflate în interiorul produsului.



## Instrucțiuni de siguranță importante

---

- 1 Citiți toate aceste instrucțiuni.
- 2 Păstrați aceste instrucțiuni pentru o consultare ulterioară.
- 3 Respectați cu atenție toate instrucțiunile și avertizările legate de acest produs.
- 4 Deconectați produsul de la priza de perete înainte să curățați interiorul produsului. NU folosiți lichide sau substanțe de curățare cu aerosoli. Utilizați pentru curățare o lavetă uscată moale și fără scame.
- 5 NU amplasați acest produs pe un suport, un soclu sau o masă instabilă. Produsul poate să cadă și poate fi serios avariat.
- 6 Sloturile și deschizăturile carcasei din spate sau din partea de jos sunt destinate ventilației. Pentru a asigura o funcționare adecvată a produsului și pentru a îl proteja împotriva supraîncălzirii, aceste deschizături nu pot fi blocate sau acoperite. Nu este permisă blocarea deschizăturilor prin instalarea produsului pe un pat, canapea, covor sau o suprafață similară. Niciodată nu plasați produsul lângă un radiator sau altă sursă de căldură. Acest produs nu trebuie plasat într-un cadru de mobilă decât dacă se asigură o ventilație adecvată.
- 7 Acest produs trebuie să fie conectat la o priză de curent alternativ în intervalul indicat de etichetă. NU conectați aparatul la o sursă de c.c. sau un inverter. Dacă nu sunteți sigur, consultați-vă cu un electrician calificat.
- 8 Acest produs este echipat cu un ștecher cu 3 conductori, cu împământare. Conectați-l numai la o priză de perete cu împământare. Aceasta este o funcție de siguranță. Dacă nu puteți să introduceți aparatul în priză, chemați un electrician care să vă înlocuiască priza de perete. NU ignorați importanța prizei cu împământare.
- 9 Folosiți doar cablurile livrate împreună cu produsul.
- 10 NU așezați vreun obiect pe cablul de alimentare. NU amplasați produsul în locuri unde persoanele pot să calce pe cablu.
- 11 Folosiți produsul într-un spațiu bine ventilat.
- 12 Cablul de alimentare, inclusiv prelungitoarele, nu trebuie să fie mai lungi de 5 metri.  
NU partajați același circuit electric cu alte aparate mari consumatoare, cum ar fi aparatul de aer condiționat, copiatorul, tăietorul de hârtie etc.
- 13 NU amplasați în fața produsului niciun obiect care va bloca ieșirea colilor imprimate sau a faxurilor primite. NU amplasați nimic pe traseul colilor imprimate sau al faxurilor primite.
- 14 Așteptați până când colile au ieșit din produs; abia apoi le puteți lua.
- 15 Deconectați produsul de la priza de alimentare și contactați pentru orice depanare personalul service autorizat Brother în următoarele situații:
  - Când cablul de alimentare este deteriorat sau uzat.
  - Dacă vreun lichid a fost vărsat pe produs.
  - Dacă produsul a fost expus la contactul cu ploaia sau apa.



- Dacă produsul nu operează în mod normal când urmați instrucțiunile de utilizare. Ajustați doar acei parametri de control care sunt indicați în instrucțiunile de utilizare. Ajustarea incorectă a altor controale poate cauza deteriorarea și va necesita un efort sporit din partea unui tehnician calificat pentru a repune produsul în funcțiune.
  - Dacă produsul a căzut sau carcasa acestuia a fost deteriorată.
  - Dacă produsul își schimbă performanțele de funcționare, indicând necesitatea unei reparații.
- 16 Pentru a proteja produsul împotriva fluctuațiilor de tensiune, recomandăm să utilizați un dispozitiv de protecție (împotriva fluctuațiilor).
- 17 Pentru a reduce riscul incendiului, al electrocutării sau al rănirii persoanelor, țineți minte următoarele:
- NU folosiți acest produs în apropierea aparatelor electrocasnice care utilizează apă, a unei piscine sau într-un subsol umed.
  - NU folosiți produsul în timpul unei furtuni cu descărcări electrice (există o mică posibilitate de producere a unui șoc electric) și nu îl folosiți pentru a anunța o scurgere de gaze stând în apropierea scurgerii (numai pentru MFC).
  - NU utilizați acest produs în apropierea unei scurgeri de gaz.

# Reglementări

## **Declarație de conformitate (numai pentru Europa) (HL-2130 / HL-2132 / HL-2240 / HL-2240D / HL-2242D / HL-2250DN / DCP-7055 / DCP-7057 / DCP-7060D / DCP-7065DN)**

---

Noi, compania Brother Industries, Ltd., cu sediul la adresa

15-1, Naeshiro-cho, Mizuho-ku, Nagoya 467-8561 Japonia,

declaram că acest produs respectă cerințele esențiale ale Directivelor 2004/108/CE, 2006/95/CE și 2005/32/CE.

Declarația de conformitate se află pe site-ul nostru.

Accesați <http://solutions.brother.com/>.

- alegeți regiunea (de exemplu, Europa)
- alegeți țara
- alegeți modelul dumneavoastră
- alegeți „Manuale”
- alegeți Declarație de conformitate (selectați limba când vi se cere).

## **Declarație de conformitate (numai pentru Europa) (HL-2270DW / DCP-7070DW / MFC-7360 / MFC-7362N / MFC-7360N / MFC-7460DN / MFC-7860DW)**

---

Noi, Brother Industries, Ltd.

15-1, Naeshiro-cho, Mizuho-ku, Nagoya 467-8561 Japan

declaram că acest produs este în conformitate cu cerințele de bază ale Directivelor 1999/5/CE și 2005/32/CE.

Declarația de conformitate (DoC) se află pe site-ul nostru Web.

Faceți salt la <http://solutions.brother.com/>.

- selectați regiunea (de ex., Europa)
- selectați țara
- selectați modelul dvs.
- selectați „Manuale”
- selectați Declarație de conformitate (Selectați limba, dacă este cazul.).

## **Specificația IEC60825-1:2007 (numai pentru modelele de 220-240 V)**

Acesta este un produs cu laser de Clasa 1, conform definiției din specificațiile IEC60825-1:2007. Eticheta de mai jos se aplică în țările unde este necesar.

Acest produs are o diodă laser de clasă 3B care produce o radiație laser invizibilă în unitatea scanner. Unitatea scanner nu trebuie deschisă în niciun caz.



### **Radiație laser internă**

Lungimea de undă: 770 - 800 nm

Ieșire: 25 mW max.

Clasa laser: clasa 3B

### **⚠ AVERTIZARE**

Orice utilizare a controalelor, a dispozitivelor de ajustare sau efectuare a procedurilor altele decât cele specificate aici pot avea ca rezultat o expunere periculoasă la radiații.

### **Deconectați dispozitivul**

Acest produs trebuie instalat în apropierea unei prize electrice ușor accesibile. În caz de urgențe, trebuie să deconectați cablul de alimentare de la priza electrică pentru a opri complet alimentarea.

### **Informații privind aprobarea (numai pentru MFC)**

ACEST ECHIPAMENT ESTE CONCEPUT PENTRU A FUNCȚIONA CU O LINIE ANALOGICĂ PSTN CU DOUĂ FIRE, ECHIPATĂ CU CONECTOR ADECVAT.

Brother atrage atenția asupra faptului că este posibil ca acest produs să nu funcționeze corect în altă țară decât cea în care a fost achiziționat și nu oferă nicio garanție în cazul în care acest produs este conectat la liniile publice de telecomunicații dintr-o altă țară.

## Conexiune LAN (numai modelele conectabile la rețea)

---

### **⚠ ATENȚIE**

NU conectați acest produs la o conexiune LAN expusă la supratensiune.

## Interferențe radio

---

Acest produs se conformează EN55022 (CISPR Publicație 22)/Clasa B.

## Directivile UE 2002/96/CE și EN50419

---



Numai Uniunea Europeană

Acest echipament este marcat cu simbolul de reciclare menționat mai sus. Aceasta înseamnă că la sfârșitul utilizării acestui echipament trebuie să îl eliminați separat, depunându-l la un centru adecvat de colectare și nu odată cu deșeurile menajere obișnuite nesortate. Aceasta va aduce beneficii ecologice tuturor. (Numai Uniunea Europeană)

## Declarație de calificare ENERGY STAR® internațională

---

Scopul programului internațional ENERGY STAR® este de a promova dezvoltarea și popularizarea echipamentului de birou eficient din punct de vedere energetic.

Ca partener ENERGY STAR®, Brother Industries, Ltd. a stabilit că acest produs respectă specificațiile ENERGY STAR® pentru eficiența energetică.



## Mărci comerciale

Sigla Brother este marcă înregistrată a companiei Brother Industries, Ltd.

Brother este marcă înregistrată a companiei Brother Industries, Ltd.

Multi-Function Link este o marcă comercială înregistrată a Brother International Corporation.

Microsoft, Windows, Windows Server, Outlook și Internet Explorer sunt mărci comerciale înregistrate ale Microsoft Corporation în Statele Unite și/sau în alte țări.

Windows Vista este marcă comercială sau marcă comercială înregistrată a Microsoft Corporation în Statele Unite și alte țări.

Apple, Macintosh, Safari și TrueType sunt mărci comerciale înregistrate ale Apple Inc. în Statele Unite și/sau în alte țări.

Mac și sigla Mac sunt mărci comerciale ale Apple Inc., înregistrate în SUA și în alte țări.

Linux este marca comercială înregistrată a lui Linus Torvalds în SUA și în alte țări.

UNIX este o marcă comercială înregistrată a The Open Group în Statele Unite și în alte țări.

Intel, Intel Core și Pentium sunt mărci comerciale ale Intel Corporation în Statele Unite sau în alte țări.

AMD este o marcă comercială a Advanced Micro Devices, Inc.

Adobe, Flash, Illustrator, PageMaker, Photoshop, PostScript și PostScript 3 sunt mărci comerciale înregistrate sau mărci comerciale ale Adobe Systems Incorporated în Statele Unite și/sau în alte țări.

Corel și CorelDRAW sunt mărci comerciale sau mărci comerciale înregistrate ale Corel Corporation și/sau ale filialelor acesteia din Canada, Statele Unite și/sau alte țări.

Wi-Fi și Wi-Fi Alliance sunt mărci comerciale înregistrate ale Wi-Fi Alliance.

AOSS este o marcă comercială a Buffalo Inc.

Nuance, logo-ul Nuance, PaperPort și ScanSoft sunt mărci comerciale sau mărci înregistrate ale Nuance Communications, Inc. sau ale asociaților acesteia din Statele Unite și/sau alte țări.

**Fiecare companie care are un software menționat în acest manual deține un contract de licență software specific programelor sale brevetate.**

**Orice denumire comercială sau denumire a produsului companiei care apare pe produsele Brother, documentele asociate și orice alte materiale reprezintă o marcă comercială sau o marcă comercială înregistrată a respectivei companii.**

## Observații privind licențierea de sursă deschisă

Acest produs conține software cu sursă deschisă.

Consultați Observațiile privind licențierea de sursă deschisă și informațiile privind drepturile de autor de pe CD-ROM-ul inclus.

(Pentru Windows®) „X:\License.txt” (unde X reprezintă litera corespunzătoare unității).

(Pentru Macintosh) Faceți dublu-clic pe pictograma de CD-ROM de pe desktop. Faceți apoi dublu-clic pe pictograma **Utilities** (Utilitare). Se va deschide documentul License.rtf.

## Drepturile de autor și licența

©2010 Brother Industries, Ltd.

Acest produs conține software dezvoltat de următorii furnizori:

©1983-1998 PACIFIC SOFTWARES, INC.

©2010 Devicescape Software, Inc.

Acest produs conține software-ul „KASAGO TCP/IP” dezvoltat de ZUKEN ELMIC, Inc.

## Alte informații (MFC-7470D, MFC-7860DN și MFC-7860DW)

FlashFX® is a registered trademark of Datalight, Inc.

FlashFX® Copyright 1998-2010 Datalight, Inc.

U.S. Patent Office 5,860,082/6,260,156

FlashFX® Pro™ is a trademark of Datalight, Inc.

Reliance™ is a trademark of Datalight, Inc.

Datalight® is a registered trademark of Datalight, Inc.

Copyright 1989-2010 Datalight, Inc., All Rights Reserved

FlashFX® este o marcă comercială înregistrată a Datalight, Inc.

FlashFX® Copyright 1998-2010 Datalight, Inc.

Oficiul de Brevete al SUA 5,860,082/6,260,156

FlashFX® Pro™ este o marcă comercială a Datalight, Inc.

Reliance™ este o marcă comercială a Datalight, Inc.

Datalight® este o marcă comercială înregistrată a Datalight, Inc.

Copyright 1989-2010 Datalight, Inc., Toate drepturile rezervate

## Utilizarea ilegală a echipamentelor de copiere (Numai pentru MFC și DCP)

Constituie o infracțiune reproducerea anumitor articole sau documente cu intenția comiterii unei fraude. Lista non-exhaustivă de mai jos cuprinde câteva tipuri de documente a căror copiere poate fi ilegală. Vă recomandăm să cereți informații de la consilierul dumneavoastră juridic și/sau de la autoritățile juridice competente dacă aveți incertitudini referitoare la un anumit articol sau document:

- Bancnote
- Obligațiuni sau alte certificate de îndatorare
- Certificate de depozit
- Documente referitoare la serviciul militar sau recrutare
- Pașapoarte
- Timbre poștale (anulate sau neanulate)
- Documente de imigrare
- Documente de ajutor social
- Cecuri sau cambii emise de agenții guvernamentale
- Insigne sau legitimații de identificare

În plus, unele legislații naționale interzic copierea permiselor de conducere și/sau a certificatelor de înmatriculare ale autovehiculelor.

Lucrările supuse legii drepturilor de autor nu pot fi copiate legal, cu excepția celor ce intră în categoria de „tranzacții corecte”, privind anumite secțiuni ale unei lucrări supuse legii drepturilor de autor. Multiplicarea ar reprezenta o utilizare inadecvată. Lucrările de artă trebuie considerate ca fiind echivalente cu lucrările supuse legii drepturilor de autor.



**brother**<sup>®</sup>