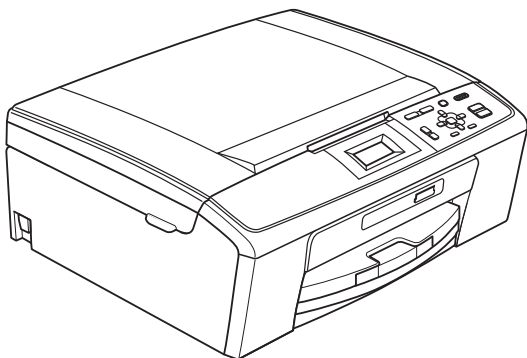


brother®

MANUAL AVANÇADO DO UTILIZADOR



DCP-J125
DCP-J315W

Versão 0

POR

Localização dos Manuais do Utilizador

Manual	Conteúdo	Localização
Segurança e Questões Legais	Leia as Instruções sobre Segurança antes de configurar o aparelho.	Impresso / Na caixa
Guia de Instalação Rápida	Leia este manual primeiro. Siga as instruções para configurar o aparelho e instalar os controladores e o software para o sistema operativo e tipo de ligação que está a utilizar.	Impresso / Na caixa
Manual Básico do Utilizador	Aprenda as operações básicas de cópia, digitalização e do PhotoCapture Center™, bem como a forma de substituir consumíveis. Consulte sugestões para a solução de problemas.	Impresso / Na caixa
Manual Avançado do Utilizador	Aprenda operações mais avançadas: cópia, impressão de relatórios e execução de manutenção de rotina.	Ficheiro PDF / CD-ROM com a documentação
Manual do Utilizador de Software	Siga estas instruções para operações de impressão, digitalização, digitalização em rede, PhotoCapture Center™ e para utilizar o utilitário Brother ControlCenter.	Ficheiro PDF / CD-ROM com a documentação
Manual do Utilizador de Rede (Apenas DCP-J315W)	Este manual fornece informações mais avançadas para configurar as ligações de rede sem fios. Adicionalmente, pode encontrar informações sobre utilitários de rede, impressão em rede, sugestões para a solução de problemas e especificações de rede suportadas.	Ficheiro PDF / CD-ROM com a documentação

Índice

1	Configuração geral	1
	Armazenamento na memória	1
	Modo espera	1
	Ecrã LCD	1
	Contraste do LCD	1
	Configurar o Temporizador Dim da retroiluminação	2
2	Imprimir relatórios	3
	Relatórios	3
	Como imprimir um relatório	3
3	Fazer cópias	4
	Configurações de cópia	4
	Parar a cópia	4
	Alterar velocidade e qualidade de cópia	4
	Ampliar ou reduzir a imagem copiada	5
	Efectuar cópias N em 1 ou um poster (esquema de página)	6
	Ajustar a densidade	7
	Configurar as alterações como uma nova predefinição	7
	Restaurar todas as configurações de fábrica	8
4	Imprimir fotografias a partir de um cartão de memória	9
	Operações do PhotoCapture Center™	9
	Estrutura de pastas de cartões de memória	9
	Imprimir imagens	10
	Imprimir o índice (Miniaturas)	10
	Imprimir fotografias	10
	Imprimir todas as fotografias	11
	Impressão DPOF	11
	Configurações de impressão do PhotoCapture Center™	12
	Qualidade de impressão	13
	Opções de papel	13
	Ajustar o brilho, o contraste e a cor	14
	Recortar	14
	Impressão sem margens	15
	Imprimir data	15
	Configurar as alterações como uma nova predefinição	15
	Restaurar todas as configurações de fábrica	15
	Digitalizar para um cartão de memória	16
	Como configurar uma nova predefinição	16
	Como repor as configurações de fábrica	16

A	Manutenção de rotina	17
	Limpar e verificar o aparelho	17
	Limpar a parte exterior do aparelho	17
	Limpar a faixa de impressão do aparelho	18
	Verificar o volume da tinta	18
	Embalar e transportar o aparelho	19
B	Glossário	21
C	Índice remissivo	22

Armazenamento na memória

As configurações do menu são armazenadas permanentemente e, em caso de falha de energia, não serão perdidas. Se tiver seleccionado *Config Predefin.*, não perderá as configurações do modo **PHOTO CAPTURE**. As configurações temporárias (por exemplo, *Contraste*) perder-se-ão.

Modo espera

Pode seleccionar quanto tempo é necessário o aparelho estar inactivo (entre 1 e 60 minutos) antes de entrar no modo espera. O temporizador reinicia se for efectuada alguma operação no aparelho.

- 1 Prima **Menu**.
- 2 Prima ▲ ou ▼ para seleccionar *Config.geral.*
Prima **OK**.
- 3 Prima ▲ ou ▼ para seleccionar *Modo espera.*
Prima **OK**.
- 4 Prima ▲ ou ▼ para seleccionar 1Min, 2Mins, 3Mins, 5Mins, 10Mins, 30Mins ou 60Mins, que é a duração de tempo que o aparelho está inactivo antes de entrar no modo espera.
Prima **OK**.
- 5 Prima **Parar/Sair**.

Ecrã LCD

Contraste do LCD

Pode ajustar o contraste do LCD para uma visualização mais nítida e vívida. Se tiver dificuldades em ler o LCD, tente alterar a configuração do contraste.

- 1 Prima **Menu**.
- 2 Prima ▲ ou ▼ para seleccionar *Config.geral.*
Prima **OK**.
- 3 Prima ▲ ou ▼ para seleccionar *Definições LCD.*
Prima **OK**.
- 4 Prima ▲ ou ▼ para seleccionar *Contraste LCD.*
Prima **OK**.
- 5 Prima ◀ para diminuir o contraste ou prima ▶ para o aumentar.
Prima **OK**.
- 6 Prima **Parar/Sair**.

Configurar o Temporizador Dim da retroiluminação

Pode configurar o tempo de activação da retroiluminação do LCD depois do regresso ao ecrã Pronto.

- 1 Prima **Menu**.
- 2 Prima ▲ ou ▼ para seleccionar Config. geral.
Prima **OK**.
- 3 Prima ▲ ou ▼ para seleccionar Definições LCD.
Prima **OK**.
- 4 Prima ▲ ou ▼ para seleccionar Temporizad dim.
Prima **OK**.
- 5 Prima ▲ ou ▼ para seleccionar 10Segs, 20Segs, 30Segs ou Desl.
Prima **OK**.
- 6 Prima **Parar/Sair**.

Relatórios

Os seguintes relatórios estão disponíveis:

- Lista de ajuda
Uma lista de ajuda mostra como programar o aparelho.
- Definição Utilizador
Apresenta uma lista das configurações.
- Configuração de Rede (Apenas DCP-J315W)
Apresenta uma lista das configurações de Rede.
- Relatório WLAN (Apenas DCP-J315W)
Imprime um relatório da ligação WLAN.

Como imprimir um relatório

- 1 Prima **Menu**.
- 2 Prima ▲ ou ▼ para seleccionar
Impr. relat.
Prima **OK**.
- 3 Prima ▲ ou ▼ para seleccionar o relatório pretendido.
Prima **OK**.
- 4 Prima **Iniciar Mono**.
- 5 Prima **Parar/Sair**.

Configurações de cópia

Pode alterar temporariamente as configurações de cópia para cópias múltiplas.

O aparelho regressa às predefinições após 1 minuto.

Para alterar uma configuração, prima ▲ ou ▼ para percorrer as configurações de cópia. Quando a configuração que pretende estiver destacada, prima **OK**.

Quando terminar de escolher as configurações, prima **Iniciar Mono** ou **Iniciar Cor**.



Nota

Pode guardar algumas das configurações que utiliza mais frequentemente, especificando-as como predefinidas. Estas configurações são utilizadas até as alterar de novo. (Consulte *Configurar as alterações como uma nova predefinição* na página 7.)

Parar a cópia

Para parar a cópia, prima **Parar/Sair**.

Alterar velocidade e qualidade de cópia

Pode seleccionar a qualidade de cópia. A configuração de fábrica é **Normal**.

Rápido	Velocidade de cópia rápida e quantidade de tinta reduzida. Utilize esta configuração para poupar tempo (documentos a rever, documentos grandes ou muitas cópias).
Normal	Configuração recomendada para impressões comuns. Boa qualidade de cópia com uma velocidade de cópia adequada.
Melhor	Utilize esta configuração para copiar imagens precisas, tais como fotografias. Resolução máxima e velocidade mínima.

- 1 Coloque o documento.
- 2 Introduza o número de cópias pretendidas.
- 3 Prima ▲ ou ▼ para seleccionar **Qualidade**.
Prima **OK**.
- 4 Prima ▲ ou ▼ para seleccionar **Rápido**, **Normal** ou **Melhor**.
Prima **OK**.
- 5 Se não pretender alterar outras configurações, prima **Iniciar Mono** ou **Iniciar Cor**.

Ampliar ou reduzir a imagem copiada

Pode seleccionar um rácio de ampliação ou redução. Se seleccionar *Ajustar à Pág.*, o aparelho ajustará, automaticamente, para o tamanho de papel que definiu.

- 1 Coloque o documento.
- 2 Introduza o número de cópias pretendidas.
- 3 Prima **▲** ou **▼** para seleccionar *Ampliar/Reduz.*
Prima **OK**.
- 4 Prima **▲** ou **▼** para seleccionar 100%, *Ampliar*, *Reduzir*, *Ajustar à Pág.*, *Persnl (25-400%)*.
- 5 Efectue um dos seguintes procedimentos:
 - Se tiver seleccionado *Ampliar* ou *Reduzir*, prima **OK** e prima **▲** ou **▼** para seleccionar o rácio de ampliação ou redução pretendido. Prima **OK** e vá para o passo 6.
 - Se tiver seleccionado *Persnl (25-400%)*, prima **OK**. Prima **▲**, **▼**, **◀** ou **▶** para seleccionar um número e, em seguida, prima **OK** repetidamente até terminar de introduzir o número. Prima **▲**, **▼**, **◀** ou **▶** para seleccionar **OK** e prima **OK**. Avance para o passo 6.
 - Se tiver seleccionado 100% ou *Ajustar à Pág.*, prima **OK**. Avance para o passo 6.

198% 10x15cm→A4
186% 10x15cm→LTR
142% A5→A4
100%
97% LTR→A4
93% A4→LTR
83%
69% A4→A5
47% A4→10x15cm
<i>Ajustar à Pág.</i>
<i>Persnl (25-400%)</i>

- 6 Se não pretender alterar outras configurações, prima **Iniciar Mono** ou **Iniciar Cor**.



Nota

- Formato *Pág.* não está disponível com *Ampliar/Reduz.* e *Ajustar à Pág.*
- *Ajustar à Pág.* não funciona correctamente se o documento estiver inclinado mais de 3 graus no vidro do digitalizador. Utilize as guias do documento do lado esquerdo e superior para colocar o documento virado para baixo no canto superior esquerdo do vidro do digitalizador.

Efectuar cópias N em 1 ou um poster (esquema de página)

A função de cópia N em 1 pode ajudar a poupar papel permitindo copiar duas ou quatro páginas para uma página impressa.

Pode também criar um poster. Quando utiliza a função de poster, o aparelho divide o documento em partes e, em seguida, amplia as partes para que possam ser agrupadas num poster.

! IMPORTANTE

- Certifique-se de que o tamanho do papel está configurado para A4 ou Letter.
- Não pode utilizar a configuração Ampliar/Reduz. com as funções N em 1 e Poster.
- Se estiver a efectuar várias cópias a cores, a cópia N em 1 não estará disponível.
- (V) significa Vertical e (H) significa Horizontal.
- Só pode efectuar uma cópia de poster de cada vez.



Nota

Ampliar/Reduz. não está disponível com Formato Pág.

- 1 Coloque o documento.
- 2 Introduza o número de cópias pretendidas.
- 3 Prima ▲ ou ▼ para seleccionar Formato Pág.
Prima **OK**.
- 4 Prima ▲ ou ▼ para seleccionar Desl (1 em 1), 2 em 1 (V), 2 em 1 (H), 4 em 1 (V), 4 em 1 (H) ou Póster (3x3).
Prima **OK**.
- 5 Se não pretender alterar outras configurações, prima **Iniciar Mono** ou **Iniciar Cor** para digitalizar a página. Se estiver a criar um poster, o aparelho digitaliza as páginas e começa a imprimir.
Avance para o passo 6.
- 6 Depois de o aparelho digitalizar a página, prima + (Sim) para digitalizar a página seguinte.
- 7 Coloque a página seguinte no vidro do digitalizador.
Prima **OK**.
Repita os passos 6 e 7 para cada página do esquema.
- 8 Depois de todas as páginas terem sido digitalizadas, prima - (Não) para concluir.



Nota

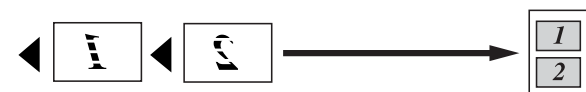
Se tiver seleccionado papel fotográfico na configuração do Tipo de Papel para cópias N em 1, o aparelho imprime as imagens como se tivesse seleccionado papel simples.

Coloque o documento voltado para baixo na direcção indicada a seguir.

■ 2 em 1 (V)



■ 2 em 1 (H)



■ 4 em 1 (V)

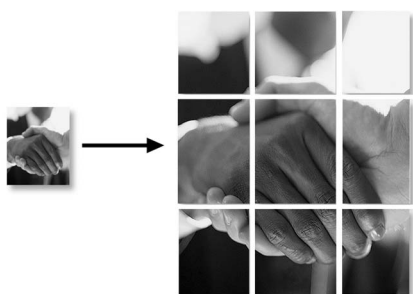


■ 4 em 1 (H)



■ Poster (3 x 3)

Pode criar uma cópia de uma fotografia com tamanho de poster.



Ajustar a densidade

Pode ajustar a densidade da cópia para tornar as cópias mais escuras ou mais claras.

- 1 Coloque o documento.
- 2 Introduza o número de cópias pretendidas.
- 3 Prima ▲ ou ▼ para seleccionar Densidade.
Prima **OK**.
- 4 Prima ◀ ou ▶ para fazer uma cópia mais clara ou mais escura.
Prima **OK**.
- 5 Se não pretender alterar outras configurações, prima **Iniciar Mono** ou **Iniciar Cor**.

Configurar as alterações como uma nova predefinição

Pode guardar as configurações de cópia para Qualidade, Ampliar/Reduz., Densidade e Formato Pág. que utiliza mais frequentemente, especificando-as como predefinições. Estas configurações são utilizadas até as alterar de novo.

- 1 Prima ▲ ou ▼ para seleccionar a nova configuração.
Prima **OK**.
Repita este passo para cada configuração que pretenda alterar.
- 2 Depois de alterar a última configuração, prima ▲ ou ▼ para seleccionar Config Predefin.
Prima **OK**.
- 3 Prima + para seleccionar Sim.
- 4 Prima **Parar/Sair**.

Restaurar todas as configurações de fábrica

Pode restaurar as configurações de cópia Qualidade, Ampliar/Reduz., Densidade e Formato Pág. que alterou, para as configurações de fábrica.

- 1 Prima ▲ ou ▼ para seleccionar Defin. Fábrica.
Prima **OK**.
- 2 Prima + para seleccionar Sim.
- 3 Prima **Parar/Sair**.

Operações do PhotoCapture Center™

Estrutura de pastas de cartões de memória

O aparelho foi concebido para ser compatível com ficheiros de imagem das câmaras digitais modernas e cartões de memória; contudo, leia as indicações abaixo para evitar erros:

- A extensão do ficheiro de imagem deve ser .JPG (outras extensões tais como .JPEG, .TIF, .GIF, etc. não serão reconhecidas).
- A impressão directa com o PhotoCapture Center™ tem de ser feita separadamente das operações do PhotoCapture Center™ que utilizam o computador. (Não são permitidas operações simultâneas.)
- O aparelho pode ler até 999 ficheiros num cartão de memória.
- O formato do ficheiro DPOF dos cartões de memória tem de ser um formato DPOF válido. (Consulte *Impressão DPOF* na página 11.)

Tenha em atenção o seguinte:

- Quando imprimir um índice ou uma imagem, o PhotoCapture Center™ imprimirá todas as imagens válidas, mesmo que uma ou mais imagens estejam corrompidas. As imagens corrompidas não são impressas.

- (Utilizadores de cartões de memória)

O aparelho foi concebido para ler cartões de memória que tenham sido formatados por uma câmara digital.

Quando uma câmara digital formata um cartão de memória, cria uma pasta especial para a qual copia os dados de imagem. Se for necessário alterar os dados de imagem guardados num cartão de memória com o computador, sugerimos que não altere a estrutura de pastas criada pela câmara digital. Quando guarda ficheiros de imagem novos ou modificados num cartão de memória, sugerimos que utilize a mesma pasta utilizada pela câmara digital. Se os dados não forem guardados na mesma pasta, o aparelho pode não conseguir ler o ficheiro ou imprimir a imagem.

Imprimir imagens

Imprimir o índice (Miniaturas)

O PhotoCapture Center™ atribui números às imagens (tais como n.º 1, n.º 2, n.º 3, etc.).




→ NO.1
DEI.JPG 01.01.2009
100KB

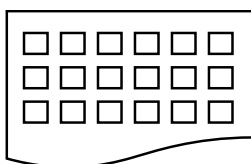
O PhotoCapture Center™ utiliza estes números para identificar cada fotografia. Pode imprimir uma página com miniaturas. Serão apresentadas todas as imagens do cartão de memória.



Nota

Na folha do índice, só são impressos correctamente os nomes de ficheiros que tenham 8 ou menos caracteres.

- 1 Certifique-se de que colocou o cartão de memória na ranhura correcta.
Prima  (**PHOTO CAPTURE**).
- 2 Prima ▲ ou ▼ para seleccionar *Imprime Índice*.
Prima **OK**.
- 3 Prima ▲ ou ▼ para seleccionar *6IMGs/Linha* ou *5IMGs/Linha*.
Prima **OK**.



6IMGs/Linha



5IMGs/Linha

A impressão de 5IMGs/Linha será mais lenta do que a de 6IMGs/Linha, mas a qualidade é superior.

- 4 Prima ▲ ou ▼ para seleccionar as configurações de papel, *Tipo de Papel* e *Tam. de Papel*. Efectue um dos seguintes procedimentos:

- Se seleccionou *Tipo de Papel*, prima **OK** e prima ▲ ou ▼ para seleccionar o tipo de papel que está a utilizar, *Papel Normal*, *Papel Revestido*, *Brother BP71*, *Brother BP61* ou *Outro Glossy*.

Prima **OK**.

- Se seleccionou *Tam. de Papel*, prima **OK** e prima ▲ ou ▼ para seleccionar o tamanho do papel que está a utilizar, *A4* ou *Letter*.


Prima **OK**.

- Se não pretender alterar as configurações de papel, vá para o passo 5.

- 5 Prima **Iniciar Cor** para imprimir.

Imprimir fotografias

Antes de imprimir uma imagem individual, tem de saber o número dessa imagem.

- 1 Certifique-se de que colocou o cartão de memória na ranhura correcta.
Prima  (**PHOTO CAPTURE**).
- 2 Imprima o índice. (Consulte *Imprimir o índice (Miniaturas)* na página 10.)
- 3 Prima ▲ ou ▼ para seleccionar *Imprima fotograf.*
Prima **OK**.

- 4 Prima ▲ repetidamente para seleccionar o número da imagem que pretende imprimir a partir da página de índice (miniaturas).
Para seleccionar um número de dois dígitos, prima ► para deslocar o cursor para o dígito seguinte.
(Por exemplo, introduza 1, ►, 6 para imprimir a imagem n.º 16.)
Prima **OK**.



Nota

Prima ▼ para diminuir o número da imagem.

- 5 Repita o passo 4 até ter introduzido todos os números das imagens que pretende imprimir.
(Por exemplo, introduza **1, OK, 3, OK, 6, OK** para imprimir as imagens n.º 1, n.º 3 e n.º 6.)




Nota

Pode introduzir até 12 caracteres (incluindo vírgulas) para os números das imagens que pretender imprimir.

- 6 Depois de seleccionar todos os números das imagens, prima **OK**.
- 7 Prima + ou - repetidamente para introduzir o número de cópias pretendidas.
- 8 Efectue um dos seguintes procedimentos:
 - Altere as configurações de impressão. (Consulte *Configurações de impressão do PhotoCapture Center™* na página 12.)
 - Se não pretender alterar nenhuma configuração, prima **Iniciar Cor** para imprimir.

Imprimir todas as fotografias

Pode imprimir todas as fotografias do cartão de memória.

- 1 Certifique-se de que colocou o cartão de memória na ranhura correcta.
Prima  (**PHOTO CAPTURE**).
- 2 Prima ▲ ou ▼ para seleccionar *Imprir todas foto*.
Prima **OK**.
- 3 Prima + ou - repetidamente para introduzir o número de cópias pretendidas.
- 4 Efectue um dos seguintes procedimentos:
 - Altere as configurações de impressão. (Consulte *Configurações de impressão do PhotoCapture Center™* na página 12.)
 - Se não pretender alterar nenhuma configuração, prima **Iniciar Cor** para imprimir.


Impressão DPOF

DPOF significa Digital Print Order Format.

Os principais fabricantes de câmaras digitais (Canon Inc., Eastman Kodak Company, FUJIFILM Corporation, Panasonic Corporation e Sony Corporation) criaram esta tecnologia para simplificar a impressão de imagens a partir de uma câmara digital.

Se a câmara digital suportar a impressão DPOF, poderá seleccionar no ecrã da câmara digital as imagens e o número de cópias que pretende imprimir.

Quando insere um cartão de memória que contém informações DPOF no aparelho, pode imprimir facilmente a imagem seleccionada.

- 1 Certifique-se de que colocou o cartão de memória na ranhura correcta.
Prima  (**PHOTO CAPTURE**). O aparelho pergunta-lhe se pretende utilizar as configurações DPOF.
- 2 Prima **+** para seleccionar *Sim*.
- 3 Efectue um dos seguintes procedimentos:
 - Altere as configurações de impressão. (Consulte *Configurações de impressão do PhotoCapture Center™* na página 12.)
 - Se não pretender alterar nenhuma configuração, prima **Iniciar Cor** para imprimir.



Nota

Pode ocorrer um erro de ficheiro DPOF se a ordem de impressão criada na câmara tiver sido corrompida. Elimine e volte a criar a ordem de impressão utilizando a câmara para corrigir o problema. Para obter instruções sobre como eliminar ou voltar a criar a ordem de impressão, consulte o sítio Web de assistência do fabricante da câmara ou a documentação fornecida com a câmara.

Configurações de impressão do PhotoCapture Center™

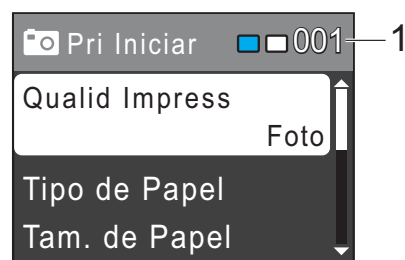
Pode alterar temporariamente as configurações de impressão para a impressão seguinte.

O aparelho regressa às predefinições após 3 minutos.



Nota

Pode guardar as configurações de impressão que utiliza mais frequentemente especificando-as como predefinições. (Consulte *Configurar as alterações como uma nova predefinição* na página 15.)



1 N.º de impressões

(Para Ver fotografia(s))

Pode ver o número total de fotografias que serão impressas.

(Para Imprimir todas as fotografias, Impressão de fotografias)

Pode ver o número de cópias que será impresso para cada fotografia.

(Para Impressão DPOF)

Não aparece.

Qualidade de impressão

- 1 Prima ▲ ou ▼ para seleccionar Qualid Impress.
Prima **OK**.
- 2 Prima ▲ ou ▼ para seleccionar Normal ou Foto.
Prima **OK**.
- 3 Se não pretender alterar outras configurações, prima **Iniciar Cor** para imprimir.

Opções de papel

Tipo de papel

- 1 Prima ▲ ou ▼ para seleccionar Tipo de Papel.
Prima **OK**.
- 2 Prima ▲ ou ▼ para seleccionar o tipo de papel que está a utilizar, Papel Normal, Papel Revestido, Brother BP71, Brother BP61 ou Outro Glossy.
Prima **OK**.
- 3 Se não pretender alterar outras configurações, prima **Iniciar Cor** para imprimir.

Tamanho do papel e da impressão

- 1 Prima ▲ ou ▼ para seleccionar Tam. de Papel.
Prima **OK**.
- 2 Prima ▲ ou ▼ para seleccionar o tamanho do papel que está a utilizar, 10x15cm, 13x18cm, A4 ou Letter.
Prima **OK**.
- 3 Se seleccionou A4 ou Letter, prima ▲ ou ▼ para seleccionar o tamanho da impressão.
Prima **OK**.

Exemplo: Posição de impressão para papel A4

1	2	3
8x10cm	9x13cm	10x15cm
4	5	6
13x18cm	15x20cm	Formato máx.

- 4 Se não pretender alterar outras configurações, prima **Iniciar Cor** para imprimir.

Ajustar o brilho, o contraste e a cor

Brilho

- 1 Prima ▲ ou ▼ para seleccionar **Brilho**. Prima **OK**.
- 2 Prima ◀ ou ▶ para tornar a impressão mais escura ou mais clara. Prima **OK**.
- 3 Se não pretender alterar outras configurações, prima **Iniciar Cor** para imprimir.

Contraste

Pode escolher a configuração do contraste. Aumentar o contraste torna a imagem mais nítida e vívida.

- 1 Prima ▲ ou ▼ para seleccionar **Contraste**. Prima **OK**.
- 2 Prima ◀ ou ▶ para alterar o contraste. Prima **OK**.
- 3 Se não pretender alterar outras configurações, prima **Iniciar Cor** para imprimir.

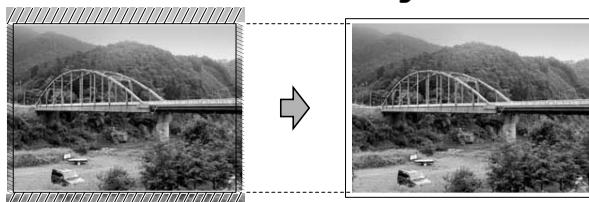
Recortar

Se a fotografia for demasiado comprida ou larga para se ajustar ao espaço disponível do esquema escolhido, parte da imagem será automaticamente recortada.

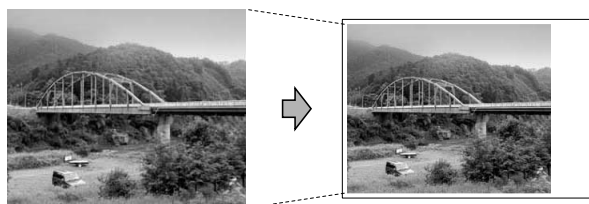
A configuração de fábrica é **Lig**. Se pretender imprimir toda a imagem, configure como **Desl**. Quando configurar **Recortar** como **Desl**, configure também **Sem margens** como **Desl**. (Consulte *Impressão sem margens* na página 15.)

- 1 Prima ▲ ou ▼ para seleccionar **Recortar**. Prima **OK**.
- 2 Prima ▲ ou ▼ para seleccionar **Desl** (ou **Lig**). Prima **OK**.
- 3 Se não pretender alterar outras configurações, prima **Iniciar Cor** para imprimir.

Recortar: Lig



Recortar: Desl



Impressão sem margens

Esta função expande a área de impressão até aos limites do papel. A impressão será um pouco mais lenta.

- 1 Prima ▲ ou ▼ para seleccionar
Sem margens.
Prima **OK**.
- 2 Prima ▲ ou ▼ para seleccionar Desl (ou Lig).
Prima **OK**.
- 3 Se não pretender alterar outras configurações, prima **Iniciar Cor** para imprimir.

Imprimir data

Pode imprimir a data, se esta já constar dos dados da fotografia. A data é impressa no canto inferior direito. Se a informação da data não constar dos dados, não pode utilizar esta função.

- 1 Prima ▲ ou ▼ para seleccionar
Imprimir Data.
Prima **OK**.
- 2 Prima ▲ ou ▼ para seleccionar Lig (ou Desl).
Prima **OK**.
- 3 Se não pretender alterar outras configurações, prima **Iniciar Cor** para imprimir.



Nota

A configuração DPOF da câmara tem de estar desactivada para poder utilizar a função Imprimir Data.

Configurar as alterações como uma nova predefinição

Pode guardar as configurações de impressão que utiliza mais frequentemente, especificando-as como predefinições. Estas configurações são utilizadas até as alterar de novo.

- 1 Prima ▲ ou ▼ para seleccionar a nova configuração.
Prima **OK**.
Repita este passo para cada configuração que pretenda alterar.
- 2 Depois de alterar a última configuração, prima ▲ ou ▼ para seleccionar Config Predefin.
Prima **OK**.
- 3 Prima + para seleccionar Sim.
- 4 Prima **Parar/Sair**.

Restaurar todas as configurações de fábrica


Pode restaurar as configurações do PhotoCapture Qualid Impress, Tipo de Papel, Tam. de Papel, Brilho, Contraste, Recortar, Sem margens e Imprimir Data que alterou, para as configurações de fábrica.

- 1 Prima ▲ ou ▼ para seleccionar Defin. Fábrica.
Prima **OK**.
- 2 Prima + para seleccionar Sim.
- 3 Prima **Parar/Sair**.

Digitalizar para um cartão de memória


Como configurar uma nova predefinição

Pode guardar as configurações de Digitalizar para cartão (Qualidade e Tipo ficheiro) que utiliza mais frequentemente, especificando-as como predefinições. Estas configurações são utilizadas até as alterar de novo.

- 1 Prima  (**DIGITALIZAR**).
- 2 Prima ▲ ou ▼ para seleccionar Digit.p/C.M.Md.
Prima **OK**.
- 3 Prima ▲ ou ▼ para seleccionar Config Predefin.
Prima **OK**.
- 4 Prima + para seleccionar Sim.
- 5 Prima **Parar/Sair**.

Como repor as configurações de fábrica

Pode restaurar as configurações de Digitalizar para cartão (Qualidade e Tipo ficheiro) que alterou, para as configurações de fábrica.

- 1 Prima  (**DIGITALIZAR**).
- 2 Prima ▲ ou ▼ para seleccionar Digit.p/C.M.Md.
Prima **OK**.
- 3 Prima ▲ ou ▼ para seleccionar Defín. Fábrica.
Prima **OK**.
- 4 Prima + para seleccionar Sim.
- 5 Prima **Parar/Sair**.

A

Manutenção de rotina

Limpar e verificar o aparelho

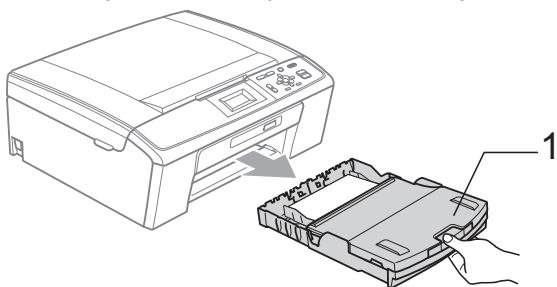
Limpar a parte exterior do aparelho

! IMPORTANTE

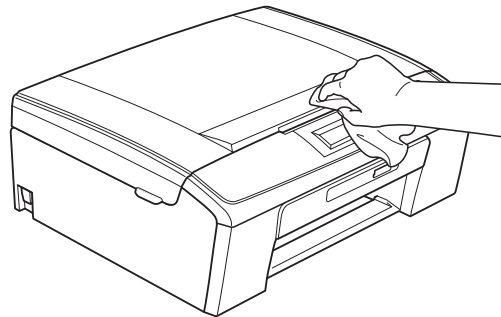
- Utilize detergentes neutros. A limpeza com líquidos voláteis, como diluente ou benzina, danificam a parte exterior do aparelho.
- NÃO utilize materiais de limpeza com amoníaco.
- NÃO utilize álcool isopropílico para remover sujidade do painel de controlo. Pode rachar o painel.

Limpe a parte exterior do aparelho da seguinte forma:

- 1 Remova a gaveta do papel (1) completamente para fora do aparelho.

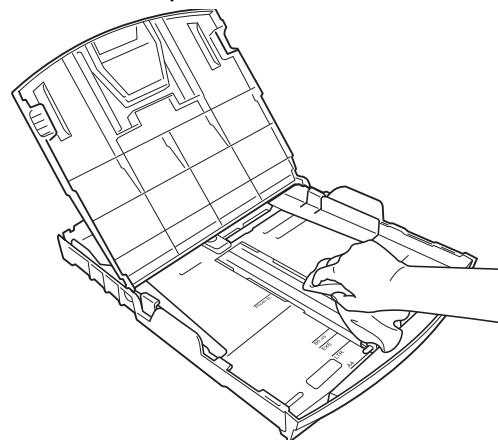


- 2 Limpe a parte exterior do aparelho com um pano *seco*, macio e que não largue pêlos para remover o pó.



- 3 Levante a tampa da gaveta de saída do papel e retire qualquer objecto que esteja preso dentro da gaveta do papel.

- 4 Limpe a parte interior e exterior da gaveta do papel com um pano *seco*, macio e que não largue pêlos para remover o pó.



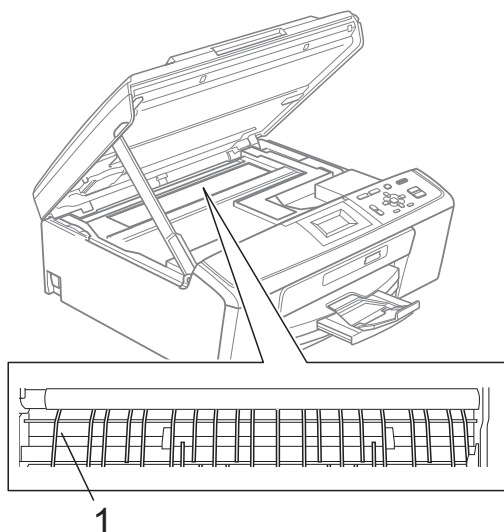
- 5 Feche a tampa da gaveta de saída do papel e coloque de novo a gaveta do papel firmemente no aparelho.

Limpar a faixa de impressão do aparelho

⚠ AVISO

Certifique-se de que desliga o aparelho da tomada eléctrica antes de limpar a faixa de impressão (1).

- 1 Levante a tampa do digitalizador até a fixar bem na posição aberta.
- 2 Limpe a faixa de impressão do aparelho (1) e a área circundante, retirando tinta eventualmente derramada com um pano seco, macio e que não largue pêlos.



Verificar o volume da tinta

Embora apareça no LCD um ícone do volume de tinta, pode utilizar a tecla **Menu** para visualizar um gráfico que indica a tinta restante em cada cartucho.

- 1 Prima **Menu**.
- 2 Prima **▲** ou **▼** para seleccionar Gest. de Tinta.
Prima **OK**.
- 3 Prima **▲** ou **▼** para seleccionar Volum Tinteiro.
Prima **OK**.
O LCD indica o volume da tinta.
- 4 Prima **Parar/Sair**.



Nota

Pode verificar o nível da tinta a partir do computador. (Consulte *Impressão* para Windows® ou *Impressão e Faxes* para Macintosh no *Manual do Utilizador de Software*.)

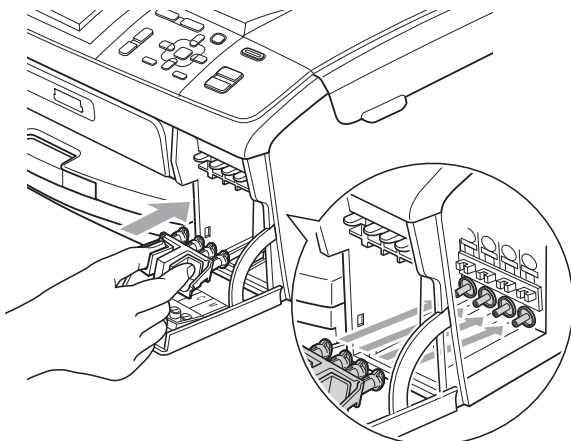
Embalar e transportar o aparelho

Sempre que transportar o aparelho, utilize os materiais de empacotamento fornecidos com o aparelho. Siga as instruções abaixo para embalar correctamente o seu aparelho. Os danos causados no aparelho durante o transporte não são cobertos pela garantia.

! IMPORTANTE

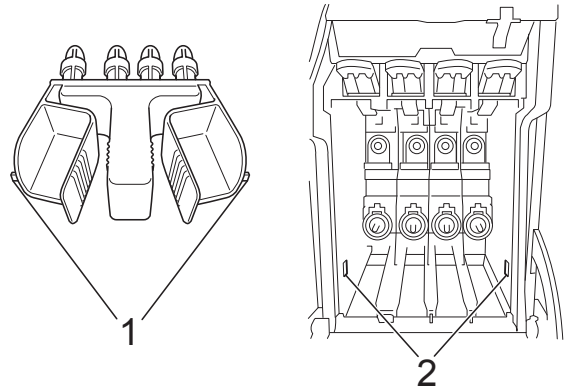
É importante permitir que o aparelho "estacione" a cabeça de impressão após um trabalho de impressão. Ouça atentamente o aparelho antes de o desligar para verificar se todos os ruídos mecânicos pararam. Não permitir que o aparelho conclua o processo de estacionamento pode causar problemas de impressão e possíveis danos na cabeça de impressão.

- 1 Abra a tampa do cartucho de tinta.
- 2 Retire os quatro cartuchos de tinta. Prima o manípulo de libertação situado por cima de cada cartucho para o libertar.
(Consulte *Substituir os cartuchos de tintano Anexo A do Manual Básico do Utilizador.*)
- 3 Instale a peça de protecção verde e feche a tampa do cartucho de tinta.



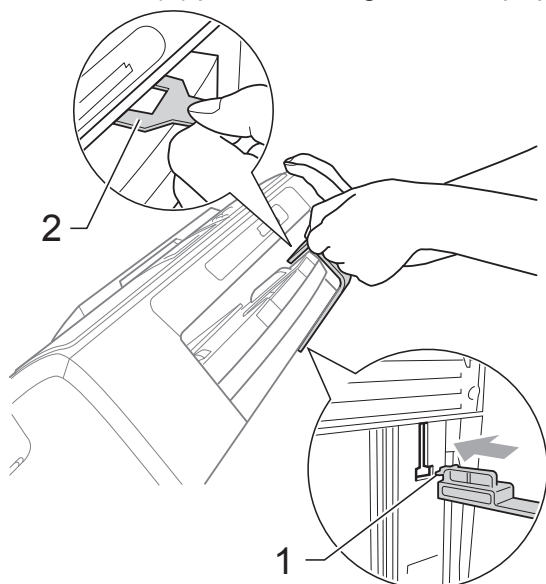
! IMPORTANTE

- Certifique-se de que as presilhas de plástico existentes em ambos os lados da peça de protecção verde (1) ficaram bem encaixadas (2).

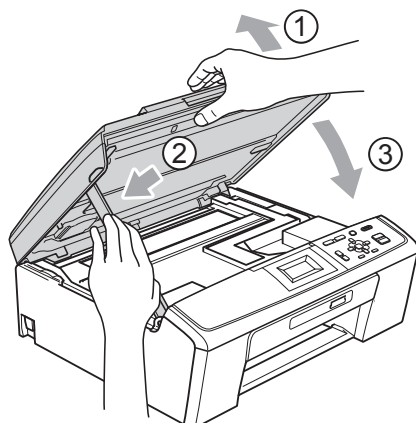


- Se não encontrar a peça de protecção verde, NÃO remova os cartuchos de tinta antes do transporte. É muito importante que o aparelho seja transportado com a peça de protecção verde ou com os cartuchos de tinta instalados. O transporte sem estes elementos pode danificar o aparelho e anular a garantia.

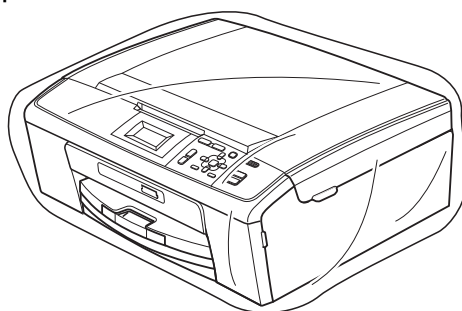
- 4 Levante a parte frontal do aparelho e encaixe a extremidade mais longa (1) da peça de protecção verde no orifício em forma de T que se encontra por baixo do aparelho. Encaixe a extremidade forçada (2) por cima da gaveta do papel.



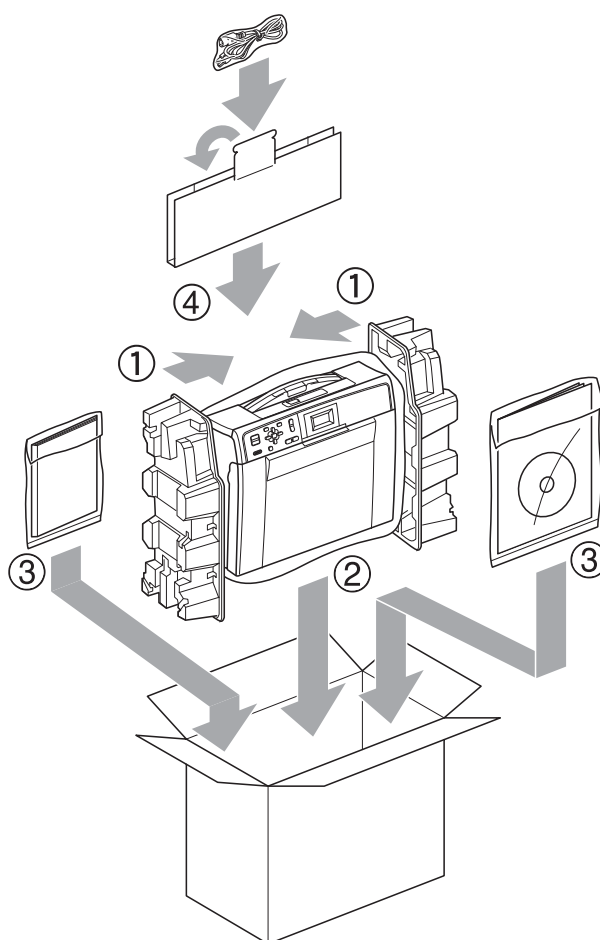
- 5 Desligue o aparelho da tomada eléctrica.
- 6 Com as duas mãos, utilize as presilhas de plástico em ambos os lados do aparelho para levantar a tampa do digitalizador até ficar fixa na posição aberta. Em seguida, desligue o cabo de interface do aparelho, se estiver ligado.
- 7 Levante a tampa do digitalizador para libertar a fixação (1). Pressione com cuidado o suporte da tampa do digitalizador (2) e feche a tampa do digitalizador (3).



- 8 Embrulhe o aparelho no saco de plástico.



- 9 Coloque o aparelho e os materiais impressos na embalagem original com o material de empacotamento original, conforme o ilustrado. Não coloque os cartuchos de tinta usados na embalagem.



- 10 Feche a caixa e cole com fita adesiva.

B

Glossário

Esta é uma lista completa das funções e termos utilizados nos manuais Brother. A disponibilidade destas funções depende do modelo adquirido.

Brilho

Se alterar o brilho, toda a imagem fica mais clara ou escura.

Configurações do utilizador

Um relatório impresso que indica as configurações actuais do aparelho.

Configurações temporárias

Pode seleccionar determinadas opções para cada cópia sem alterar as predefinições.

Contraste

Configuração para compensar documentos escuros ou claros, tornando as cópias dos documentos escuros mais claras e dos documentos claros mais escuras.

Densidade

Se alterar a densidade, toda a imagem fica mais clara ou escura.

Digitalizar para cartão

Pode digitalizar um documento monocromático ou a cores para um cartão de memória. As imagens monocromáticas podem estar em formato de ficheiro TIFF ou PDF e as imagens a cores podem estar em formato de ficheiro PDF ou JPEG.

Digitalização

O processo de envio de uma imagem electrónica de um documento em papel para o computador.

Escala de cinzentos

Os níveis de cinzento disponíveis para copiar e digitalizar.

Innobella™

Innobella™ é uma gama de consumíveis originais disponibilizada pela Brother. Para obter os melhores resultados de impressão, a Brother recomenda que utilize papel e tinta Innobella™.

LCD (ecrã de cristais líquidos)

O ecrã LCD do aparelho que apresenta as mensagens interactivas durante a programação no ecrã.

Lista de ajuda

Uma impressão da tabela de menus completa, que pode utilizar para programar o aparelho quando não tiver o Manual Básico do Utilizador consigo.

Modo de menu

Modo de programação para alterar as configurações do aparelho.

PhotoCapture Center™

Permite imprimir fotografias digitais a partir da câmara digital com elevada resolução para impressão de qualidade fotográfica.

Relatório WLAN

Um relatório impresso que indica o resultado da ligação WLAN.

C

Índice remissivo

A		
Apple Macintosh		
Consulte o Manual do Utilizador de Software.		
Armazenamento na memória	1	
C		
Cartuchos de tinta		
verificar volume da tinta	18	
ControlCenter		
Consulte o Manual do Utilizador de Software.		
Cópia		
ampliar/reduzir	5	
configurar nova predefinição	7	
densidade	7	
esquema de página (N em 1, poster)	6	
qualidade	4	
repor as configurações de fábrica	8	
D		
Digitalização		
Consulte o Manual do Utilizador de Software.		
E		
Embarcar e transportar o aparelho	19	
F		
Falha de energia	1	
I		
Impressão		
relatórios	3	
L		
LCD (ecrã de cristais líquidos)		
Contraste	1	
Lista de ajuda	3	
Temporizador Dim	2	
Limpar		
faixa de impressão	18	
M		
Macintosh		
Consulte o Manual do Utilizador de Software.		
Modo espera	1	
P		
PhotoCapture Center™		
a partir de PC		
Consulte o Manual do Utilizador de Software.		
Configurações de impressão		
Brilho	14	
Configurar nova predefinição	15	
Contraste	14	
Qualidade	12, 13	
Repor a configuração de fábrica	15	
Tipo e tamanho do papel	13	
Digitalizar para cartão		
cartão de memória	16	
Impressão		
fotografias	10	
todas as fotografias	11	
índice	10	
Impressão DPOF	11	
Imprimir data	15	
Recortar	14	
Sem margens	15	
R		
Rede		
Digitalização		
Consulte o Manual do Utilizador de Software.		
Impressão		
Consulte o Manual do Utilizador de Rede.		
Reduzir cópias	5	
Relatórios		
como imprimir	3	
Config de Rede	3	

Configurações do utilizador	3
Lista de ajuda	3
Relatório WLAN	3

S

Solução de problemas	
verificar volume da tinta	18

T

Transportar o aparelho	19
------------------------------	----

W

Windows®
Consulte o Manual do Utilizador de
Software.

brother®

**Visite-nos na World Wide Web
<http://www.brother.com>**

Este aparelho é aprovado apenas para utilização no país da compra. As empresas locais da Brother ou os seus revendedores dão apenas assistência aos aparelhos comprados nos respectivos países.