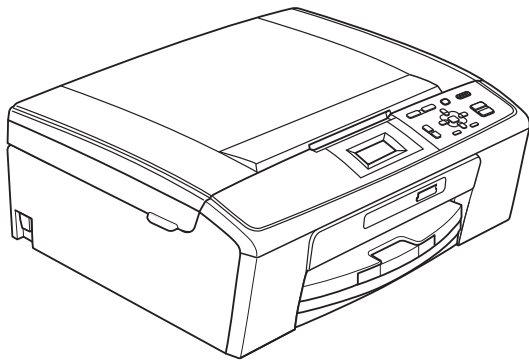


AVANCERAD BRUKSANVISNING



DCP-J125
DCP-J315W

Var hittar jag bruksanvisningarna?

Vilken bruksanvisning?	Vad innehåller den?	Var finns den?
Säkerhet och juridisk information	Läs igenom säkerhetsföreskrifterna innan du installerar maskinen.	Tryckt / i förpackningen
Snabbguide	Läs igenom den här bruksanvisningen först. Följ de angivna instruktionerna för att installera maskinen, drivrutinerna och programvaran för ditt operativsystem och din anslutningstyp.	Tryckt / i förpackningen
Grundläggande bruksanvisning	Läs om de grundläggande funktionerna för kopiering, skanning, PhotoCapture Center™ och om att byta ut förbrukningsartiklar. Se felsökningstipsen.	Tryckt / i förpackningen
Avancerad bruksanvisning	Läs om de avancerade funktionerna: kopiering, rapportutskrifter och rutinunderhåll.	PDF-fil / cd-skivan med dokumentation
Bruksanvisning för programanvändare	Följ de här instruktionerna för utskrift, skanning, nätverksskanning, PhotoCapture Center™ och programmet Brother ControlCenter.	PDF-fil / cd-skivan med dokumentation
Bruksanvisning för nätverksanvändare (Endast DCP-J315W)	Den här bruksanvisningen innehåller mer avancerad information om att konfigurera trådlösa nätverksanslutningar. Dessutom innehåller den information om nätverksverktyg, nätverksutskrifter, felsökningstips och vilka nätverksspecifikationer som stöds.	PDF-fil / cd-skivan med dokumentation

Innehållsförteckning

1	Grundinställningar	1
	Minneslagring	1
	Viloläge	1
	LCD-skärm.....	1
	Ändra språk på LCD-skärmen	1
	LCD-kontrast	1
	Ställa in bakgrundsbelysningens dämpningstimer	2
2	Skriva ut rapporter	3
	Rapporter.....	3
	Skriva ut en rapport	3
3	Kopiering	4
	Kopieringsinställningar.....	4
	Avbryta kopieringen.....	4
	Ändra kopieringshastighet och -kvalitet.....	4
	Förstora eller förminska den kopierade bilden	5
	Göra N på 1-kopior eller en affisch (sidlayout)	6
	Justera täthet.....	7
	Ställa in dina ändringar som en ny standard	7
	Återställa alla inställningar till fabriksinställningarna.....	8
4	Skriva ut foton från ett minneskort	9
	PhotoCapture Center™-funktioner	9
	Mappstruktur för minneskort.....	9
	Skriva ut bilder	10
	Utskriftsindex (miniatyrbilder)	10
	Skriva ut foton.....	10
	Skriva ut alla foton	11
	DPOF-utskrift.....	12
	PhotoCapture Center™-utskriftsinställningar	12
	Utskriftskvalitet	13
	Pappersalternativ.....	13
	Justera ljusstyrka, kontrast och färg	14
	Beskärning.....	14
	Kantfri utskrift.....	15
	Datumutskrift	15
	Ställa in dina ändringar som en ny standard	15
	Återställa alla inställningar till fabriksinställningarna.....	15
	Skanna till minneskort.....	16
	Ställa in en ny standard	16
	Återställa fabriksinställningarna	16

A	Rutinunderhåll	17
	Rengöring och kontroll av maskinen.....	17
	Rengöra maskinens utsida	17
	Rengöra maskinens skrivarvals.....	18
	Kontrollera bläcknivån	18
	Förpacka och transportera maskinen	19
B	Förklaringar av ord och begrepp	21
C	Register	22

Minneslagring

Menyinställningarna lagras permanent och raderas inte vid ett strömavbrott. Om du har valt *Som ny standard?* raderas inte inställningarna i läget **PHOTO CAPTURE**. Tillfälliga inställningar (till exempel *Kontrast*) raderas.

Viloläge

Du kan ställa in hur länge maskinen ska befinna sig i beredskapsläget (från 1 till 60 minuter) innan den går in i viloläget. Timern kommer att startas om i det fall då någon funktion används på maskinen.

- 1 Tryck på **Menu**.
- 2 Tryck på ▲ eller ▼ för att välja *Allmän inställ.*
Tryck på **OK**.
- 3 Tryck på ▲ eller ▼ för att välja *Viloläge*.
Tryck på **OK**.
- 4 Tryck på ▲ eller ▼ för att välja *1Min., 2Min., 3Min., 5Min., 10Min., 30Min. eller 60Min.* vilket är den tid maskinen är i beredskapsläge innan den går in i viloläge.
Tryck på **OK**.
- 5 Tryck på **Stop/Exit**.

LCD-skärm

Ändra språk på LCD-skärmen

Du kan ändra språket på LCD-skärmen.

- 1 Tryck på **Menu**.
- 2 Tryck på ▲ eller ▼ för att välja *Grundinställn.*
Tryck på **OK**.
- 3 Tryck på ▲ eller ▼ för att välja *Lokalt språk*.
Tryck på **OK**.
- 4 Tryck på ▲ eller ▼ för att välja önskat språk.
Tryck på **OK**.
- 5 Tryck på **Stop/Exit**.

LCD-kontrast

Du kan justera LCD-kontrasten för att få en skarpare och livfullare bild på skärmen. Prova att ändra kontrasten om du har svårt att se vad som står på LCD-skärmen.

- 1 Tryck på **Menu**.
- 2 Tryck på ▲ eller ▼ för att välja *Allmän inställ.*
Tryck på **OK**.
- 3 Tryck på ▲ eller ▼ för att välja *LCD-inställn.*
Tryck på **OK**.
- 4 Tryck på ▲ eller ▼ för att välja *LCD kontrast*.
Tryck på **OK**.
- 5 Tryck på ◀ för att minska kontrasten eller tryck på ▶ för att öka kontrasten.
Tryck på **OK**.
- 6 Tryck på **Stop/Exit**.

Ställa in bakgrundsbelysningens dämpningstimer

Du kan ställa in hur länge LCD-bakgrundsbelysningen ska lysa efter att du går tillbaka till utgångsläget.

- 1 Tryck på **Menu**.
- 2 Tryck på ▲ eller ▼ för att välja Allmän inställ.
Tryck på **OK**.
- 3 Tryck på ▲ eller ▼ för att välja LCD-inställn.
Tryck på **OK**.
- 4 Tryck på ▲ eller ▼ för att välja Dämp.timer.
Tryck på **OK**.
- 5 Tryck på ▲ eller ▼ för att välja 10Sek., 20Sek., 30Sek. eller Av.
Tryck på **OK**.
- 6 Tryck på **Stop/Exit**.

Rapporter

Följande rapporter är tillgängliga:

- **Hjälplista**
En hjälplista visar hur du kan programmera maskinen.
- **Systeminställ.**
Innehåller dina inställningar.
- **Nätverksinst. (Endast DCP-J315W)**
Innehåller dina nätverksinställningar.
- **WLAN-rapport (Endast DCP-J315W)**
Skriver ut en WLAN-anslutningsrapport.

Skriva ut en rapport

- 1 Tryck på **Menu**.
- 2 Tryck på ▲ eller ▼ för att välja
Skriv rapport.
Tryck på **OK**.
- 3 Tryck på ▲ eller ▼ för att välja önskad
rapport.
Tryck på **OK**.
- 4 Tryck på **Mono Start**.
- 5 Tryck på **Stop/Exit**.

Kopieringsinställningar

Du kan tillfälligt ändra kopieringsinställningarna om du vill göra flera kopior.

Maskinen återgår till sina standardinställningar efter en minut.

Tryck på ▲ eller ▼ för att bläddra i kopieringsinställningarna om du vill ändra en inställning. När den inställning som du vill ha är markerad trycker du på **OK**.

När du är färdig med inställningarna trycker du på **Mono Start** eller **Colour Start**.



Obs

Du kan spara dina vanligaste inställningar genom att ange dem som standardinställningar. Dessa inställningar gäller tills du ändrar dem på nytt. (Se *Ställa in dina ändringar som en ny standard* på sidan 7.)

Avbryta kopieringen

Tryck på **Stop/Exit** för att avbryta kopieringen.

Ändra kopieringshastighet och -kvalitet

Du kan välja kopieringskvalitet. Fabriksinställningen är **Normal**.

Snabb	Hög kopieringshastighet och lägsta möjliga mängd bläck används. Använd den här inställningen för att spara tid vid utskrift av dokument som ska korrekturläsas, omfattande dokument eller många kopior.
Normal	Rekommenderad inställning för vanliga utskrifter. Hög kopieringskvalitet med tillräcklig kopieringshastighet.
Bästa	Rekommenderas för kopiering av detaljerade bilder, exempelvis fotografier. Högsta upplösning och lägsta hastighet.

- 1 Ladda dokumentet.
- 2 Ange det antal kopior som ska skrivas ut.
- 3 Tryck på ▲ eller ▼ för att välja **Kvalitet**. Tryck på **OK**.
- 4 Tryck på ▲ eller ▼ och välj **Snabb**, **Normal** eller **Bästa**. Tryck på **OK**.
- 5 Tryck på **Mono Start** eller **Colour Start** om du inte vill ändra på fler inställningar.

Förstora eller förminska den kopierade bilden

Du kan välja en förstörings- eller förminskningsgrad. Om du väljer Anp. till sida justerar maskinen automatiskt storleken till det pappersformat som du har ställt in.

- 1 Ladda dokumentet.
- 2 Ange det antal kopior som ska skrivas ut.
- 3 Tryck på ▲ eller ▼ för att välja Först./Förmin.
Tryck på **OK**.
- 4 Tryck på ▲ eller ▼ och välj 100%, Förstora, Förminska, Anp. till sida eller Eget (25-400%).
- 5 Gör något av följande:
 - Om du valde Förstora eller Förminska ska du trycka på **OK** och sedan trycka på ▲ eller ▼ för att välja den förstörings- eller förminskningsgrad som du vill ha. Tryck på **OK** och gå till steg 6.
 - Om du valde Eget (25-400%) ska du trycka på **OK**. Tryck på ▲, ▼, ◀ eller ▶ för att välja ett nummer och tryck sedan på **OK** flera gånger tills du har angett numret.
Tryck på ▲, ▼, ◀ eller ▶ och välj .
Tryck sedan på **OK**. Gå till steg 6.
 - Om du valde 100% eller Anp. till sida ska du trycka på **OK**. Gå till steg 6.

198% 10x15cm→A4
186% 10x15cm→LTR
142% A5→A4
100%
97% LTR→A4
93% A4→LTR
83%
69% A4→A5
47% A4→10x15cm
Anp. till sida
Eget (25-400%)

- 6 Tryck på **Mono Start** eller **Colour Start** om du inte vill ändra på fler inställningar.



Obs

- Sidlayout är inte tillgängligt med Först./Förmin. och Anp. till sida.
- Anp. till sida fungerar inte på rätt sätt om dokumentet på kopieringsglaset ligger mer än tre grader snett. Använd markeringarna överst och till vänster och placera dokumentet med texten nedåt i det övre vänstra hörnet av kopieringsglaset.

Göra N på 1-kopior eller en affisch (sidlayout)

Med funktionen N på 1-kopia kan du spara papper genom att kopiera två eller fyra sidor på en sida.

Du kan också göra en affisch. När du använder affischfunktionen delar maskinen upp ditt dokument i delar som sedan förstoras så att du kan sätta ihop dem till en affisch.

! VIKTIGT

- Se till att pappersformatet är inställt på A4 eller Letter.
- Du kan inte använda inställningen Först./Förmin. tillsammans med funktionerna N på 1 och Affisch.
- Om du vill skriva ut flera färgkopior är inte N på 1-kopia tillgängligt.
- (S) betyder stående (L) betyder liggande.
- Du kan endast göra en affischkopia åt gången.



Obs

Först./Förmin. är inte tillgängligt med Sidlayout.

- 1 Ladda dokumentet.
- 2 Ange det antal kopior som ska skrivas ut.
- 3 Tryck på ▲ eller ▼ för att välja Sidlayout.
Tryck på **OK**.
- 4 Tryck på ▲ eller ▼ för att välja Av(1på1), 2 i 1 (S), 2 i 1 (L), 4 i 1 (S), 4 i 1 (L) eller Poster (3x3).
Tryck på **OK**.
- 5 Om du inte vill ändra fler inställningar trycker du på **Mono Start** eller **Colour Start** för att skanna sidan. Om du gör en affisch skannar maskinen sidorna och börjar skriva ut. Gå till steg 6.
- 6 När maskinen har skannat sidan ska du trycka på + (Ja) för att skanna nästa sida.
- 7 Placera nästa sida på kopieringsglaset. Tryck på **OK**. Upprepa 6 och 7 för varje sida i layouten.
- 8 När alla sidor har skannats avslutar du genom att trycka på - (Nej).



Obs

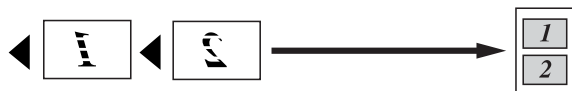
Om du har valt fotopapper i papperstypsinställningen för N på 1-kopior skriver maskinen ut bilderna som om vanligt papper hade valts.

Placera dokumentet med texten nedåt i den riktning som visas i bilden nedan.

■ 2 på 1 (S)



■ 2 på 1 (L)



■ 4 på 1 (S)

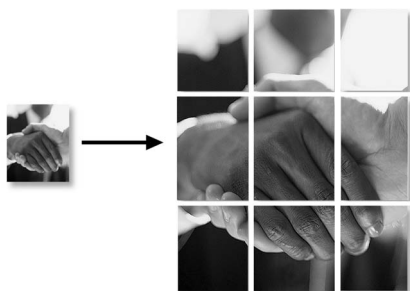


■ 4 på 1 (L)



■ Affisch (3 x 3)

Du kan förstora ett fotografi till affischstorlek när du kopierar.



Justera täthet

Du kan justera tätheten vid kopiering för att göra mörkare eller ljusare kopior.

- 1 Ladda dokumentet.
- 2 Ange det antal kopior som ska skrivas ut.
- 3 Tryck på ▲ eller ▼ för att välja Täthet. Tryck på **OK**.
- 4 Tryck på ◀ eller ▶ för att göra kopian ljusare eller mörkare. Tryck på **OK**.
- 5 Tryck på **Mono Start** eller **Colour Start** om du inte vill ändra på fler inställningar.

Ställa in dina ändringar som en ny standard

Du kan spara kopieringsinställningarna för Kvalitet, Först./Förmin., Täthet och Sidlayout som du använder ofta genom att ställa in dem som standardinställningar. Dessa inställningar gäller tills du ändrar dem på nytt.

- 1 Tryck på ▲ eller ▼ för att välja de nya inställningarna. Tryck på **OK**. Upprepa steget för alla inställningar som du vill ändra.
- 2 När du har ändrat alla inställningar trycker du på ▲ eller ▼ för att välja Som ny standard?. Tryck på **OK**.
- 3 Tryck på + för att välja Ja.
- 4 Tryck på **Stop/Exit**.

Återställa alla inställningar till fabriksinställningarna

Du kan återställa kopieringsinställningarna Kvalitet, Först./Förmin., Täthet och Sidlayout som du har ändrat till fabriksinställningarna.

- 1 Tryck på ▲ eller ▼ för att välja Fabriksåterst.
Tryck på **OK**.
- 2 Tryck på + för att välja Ja.
- 3 Tryck på **Stop/Exit**.

PhotoCapture Center™-funktioner

Mapstruktur för minneskort

Maskinen har konstruerats för att vara kompatibel med bildfiler och minneskort för moderna digitalkameror. Läs dock igenom anvisningarna nedan för att undvika fel.

- Bildfilens filnamnställäg måste vara .JPG (andra filnamnställäg för bildfiler som t.ex. .JPEG, .TIF, .GIF och så vidare kan inte användas).
- Direkt PhotoCapture Center™-utskrift måste utföras separat från PhotoCapture Center™-funktioner på datorn. (Samtidig användning är inte möjlig.)
- Maskinen kan läsa upp till 999 filer på ett minneskort.
- DPOF-filen på minneskortet måste ha rätt DPOF-format. (Se *DPOF-utskrift* på sidan 12.)

Uppmärksamma följande:

- Vid utskrift av index eller bilder kommer PhotoCapture Center™ att skriva ut samtliga giltiga bilder även om några bilder är förstörda. Skadade bilder skrivs inte ut.

■ (Minneskortsanvändare)

Maskinen kan läsa minneskort som har formaterats i en digitalkamera.

När en digitalkamera formaterar ett minneskort skapar den en särskild mapp där bilddata sparas. Om du vill redigera bilddata som är lagrade på ett minneskort med datorn, rekommenderar vi att du inte ändrar mappstrukturen som skapades av digitalkameran. När du sparar nya eller ändrade bildfiler på minneskortet rekommenderar vi även att du använder samma mapp som används av digitalkameran. Om informationen inte sparas i samma mapp kan maskinen eventuellt inte läsa filen eller skriva ut bilden.

Skriva ut bilder

Utskriftsindex (miniatyrbilder)

I PhotoCapture Center™ tilldelas bilderna ett nummer (t.ex. nr 1, nr 2, nr 3 och så vidare).



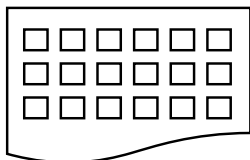
→ NO.1
DEI.JPG 01.01.2009
100KB

PhotoCapture Center™ använder dessa nummer för att identifiera varje bild. Du kan skriva ut en miniatyrsida. Sidan visar alla bilder på minneskortet.

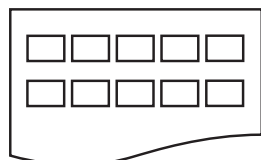
Obs

Endast filnamn med högst åtta tecken skrivs ut korrekt på indexbladet.

- 1 Kontrollera att minneskortet är isatt på rätt plats.
Tryck på  (**PHOTO CAPTURE**).
- 2 Tryck på ▲ eller ▼ för att välja
Skriv ut index.
Tryck på **OK**.
- 3 Tryck på ▲ eller ▼ för att välja
6 bild/rad eller 5 bild/rad.
Tryck på **OK**.



6 bild/rad



5 bild/rad

Utskriftstiden för 5 bild/rad är långsammare än för 6 bild/rad, men kvaliteten är bättre.

- 4 Tryck på ▲ eller ▼ för att välja pappersinställningar, Papperstyp och Pappersformat.
Gör något av följande:

- Om du väljer Papperstyp ska du trycka på **OK** och sedan på ▲ eller ▼ för att välja vilken typ av papper du använder, Vanligt papper, Bläckst.papper, Brother BP71, Brother BP61 eller Annat glättat.

Tryck på **OK**.

- Om du väljer Pappersformat ska du trycka på **OK** och sedan på ▲ eller ▼ för att välja vilken pappersstorlek du använder, A4 eller Letter.


Tryck på **OK**.

- Om du inte vill ändra pappersinställningar ska du gå till steg 5.

- 5 Tryck på **Colour Start** för att skriva ut.

Skriva ut foton

Innan du kan skriva ut en bild måste du känna till dess nummer.

- 1 Kontrollera att minneskortet är isatt på rätt plats.
Tryck på  (**PHOTO CAPTURE**).
- 2 Skriv ut indexet. (Se *Utskriftsindex (miniatyrbilder)* på sidan 10.)
- 3 Tryck på ▲ eller ▼ för att välja
Skriv ut foton.
Tryck på **OK**.

- 4 Tryck på ▲ flera gånger för att ange numret på den bild som du vill skriva ut från miniatyrbildernas index. Om du vill välja ett tvåsiffrigt tal ska du trycka på ► för att flytta markören till nästa siffra. (Ange till exempel 1, ►, 6 för att skriva ut bild nr 16.) Tryck på **OK**.



Obs

Tryck på ▼ för att minska bildnumret.

- 5 Upprepa steg 4 tills du har angett alla bildnummer som du vill skriva ut. (Ange till exempel **1, OK, 3, OK, 6, OK** om du vill skriva ut bild nr 1, 3 och 6.)




Obs

Du kan ange upp till 12 tecken (inklusive komman) för de bildnummer som du vill skriva ut.

- 6 När du har valt bildnummer trycker du på **OK** igen.
- 7 Tryck på + eller - flera gånger för att ange hur många kopior du vill ha.
- 8 Gör något av följande:
- Ändra utskriftsinställningar. (Se *PhotoCapture Center*TM-*utskriftsinställningar* på sidan 12.)
 - Om du inte vill ändra på några inställningar ska du trycka på **Colour Start** för att skriva ut.

Skriva ut alla foton

Du kan skriva ut alla foton på minneskortet.

- 1 Kontrollera att minneskortet är isatt på rätt plats. Tryck på  (**PHOTO CAPTURE**).
- 2 Tryck på ▲ eller ▼ för att välja. Skriv alla foton. Tryck på **OK**.
- 3 Tryck på + eller - flera gånger för att ange hur många kopior du vill ha.
- 4 Gör något av följande:
- Ändra utskriftsinställningar. (Se *PhotoCapture Center*TM-*utskriftsinställningar* på sidan 12.)
 - Om du inte vill ändra på några inställningar ska du trycka på **Colour Start** för att skriva ut.

DPOF-utskrift

DPOF står för Digital Print Order Format.

De stora tillverkarna av digitalkameror (Canon Inc., Eastman Kodak Company, FUJIFILM Corporation, Panasonic Corporation och Sony Corporation) har skapat den här standarden för att göra det enklare att skriva ut bilder från digitalkameror.

Om du kan göra DPOF-utskrifter med din digitalkamera, väljer du på kamerans display vilka bilder som ska skrivas ut och hur många.

När ett minneskort som innehåller DPOF-information har satts in i maskinen kan du enkelt skriva ut bilden.

- 1 Kontrollera att minneskortet är isatt på rätt plats.

Tryck på  (**PHOTO CAPTURE**). Maskinen frågar om du vill använda DPOF-inställningarna.

- 2 Tryck på + för att välja Ja.

- 3 Gör något av följande:
 - Ändra utskriftsinställningar. (Se *PhotoCapture Center™-utskriftsinställningar* på sidan 12.)
 - Om du inte vill ändra på några inställningar ska du trycka på **Colour Start** för att skriva ut.

Obs

Felet Ogiltig DPOF-fil kan inträffa om utskriftsbeställningen som skapades på kameran har förstörts. Radera och återskapa utskriftsbeställningen med kameran för att korrigera problemet. Anvisningar om hur du raderar och skapar en ny utskriftsbeställning finns på kameratillverkarens supportwebbplats eller i dokumentationen som medföljde kameran.

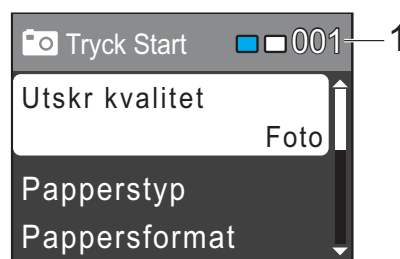
PhotoCapture Center™ - utskriftsinställningar

Du kan tillfälligt ändra utskriftsinställningarna för nästa utskrift.

Maskinen återgår till sina standardinställningar efter tre minuter.

Obs

Du sparar de vanligaste utskriftsinställningarna genom att ange dem som standardinställningar. (Se *Ställa in dina ändringar som en ny standard* på sidan 15.)



1 Antal utskrifter

(För Visa foton)

Du kan se det totala antal foton som kommer att skrivas ut.

(För Skriv ut alla foton och Fotoutskrift)

Du kan se det totala antalet kopior som kommer att skrivas ut av varje foto.

(För DPOF-utskrift)

Visas inte.

Utskriftskvalitet

- 1 Tryck på ▲ eller ▼ för att välja Utskr kvalit^{et}. Tryck på **OK**.
- 2 Tryck på ▲ eller ▼ för att välja Normal eller Foto. Tryck på **OK**.
- 3 Om du inte vill ändra på några andra inställningar ska du trycka på **Colour Start** för att skriva ut.

Pappersalternativ

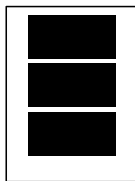
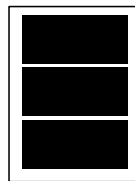
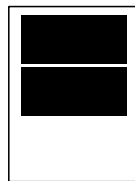
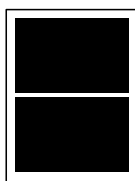


Papperstyp

- 1 Tryck på ▲ eller ▼ för att välja Paperstyp. Tryck på **OK**.
- 2 Tryck på ▲ eller ▼ för att välja vilken typ av papper du använder, Vanligt papper, Bläckst.papper, Brother BP71, Brother BP61 eller Annat glättat. Tryck på **OK**.
- 3 Om du inte vill ändra på några andra inställningar ska du trycka på **Colour Start** för att skriva ut.

Pappers- och utskriftsstorlek

- 1 Tryck på ▲ eller ▼ för att välja Pappersformat. Tryck på **OK**.
- 2 Tryck på ▲ eller ▼ för att välja vilken typ av papper du använder, 10x15cm, 13x18cm, A4 eller Letter. Tryck på **OK**.
- 3 Om du väljer A4 eller Letter ska du trycka på ▲ eller ▼ för att välja utskriftsformat. Tryck på **OK**.

4

Exempel: Utskriftsläge för A4-papper		
1 8x10cm	2 9x13cm	3 10x15cm
		
4 13x18cm	5 15x20cm	6 Max. Storlek
		

- 4 Om du inte vill ändra på några andra inställningar ska du trycka på **Colour Start** för att skriva ut.

Justera ljusstyrka, kontrast och färg

Ljusstyrka

- 1 Tryck på ▲ eller ▼ för att välja **Ljusstyrka**.
Tryck på **OK**.
- 2 Tryck på ◀ eller ▶ för att göra utskriften mörkare eller ljusare.
Tryck på **OK**.
- 3 Om du inte vill ändra på några andra inställningar ska du trycka på **Colour Start** för att skriva ut.

Kontrast

Med den här funktionen ställer du in kontrasten. Ökad kontrast ger skarpare och mer livfulla bilder.

- 1 Tryck på ▲ eller ▼ för att välja **Kontrast**.
Tryck på **OK**.
- 2 Tryck på ◀ eller ▶ för att ändra kontrasten.
Tryck på **OK**.
- 3 Om du inte vill ändra på några andra inställningar ska du trycka på **Colour Start** för att skriva ut.

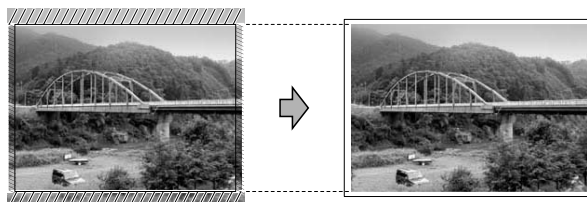
Beskärning

Om fotot är för långt eller för brett för att passa på den tillgängliga ytan i den valda layouten kommer delar av bilden automatiskt att beskäras.

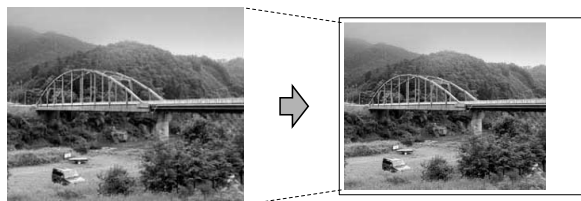
Fabriksinställningen är **På**. Om du vill skriva ut hela bilden ändrar du den här inställningen till **Av**. När du ställer in **Beskär** till **Av** ska du även ställa in **Kantfri** till **Av**. (Se *Kantfri utskrift* på sidan 15.)

- 1 Tryck på ▲ eller ▼ för att välja **Beskär**.
Tryck på **OK**.
- 2 Tryck på ▲ eller ▼ för att välja **Av** (eller **På**).
Tryck på **OK**.
- 3 Om du inte vill ändra på några andra inställningar ska du trycka på **Colour Start** för att skriva ut.

Beskär: På



Beskär: Av



Kantfri utskrift

Den här funktionen utökar det utskrivbara området så att det anpassas efter papperskanterna. Utskriftstiden blir en aning längre.

- 1 Tryck på ▲ eller ▼ för att välja **Kantfri**. Tryck på **OK**.
- 2 Tryck på ▲ eller ▼ för att välja **Av** (eller **På**). Tryck på **OK**.
- 3 Om du inte vill ändra på några andra inställningar ska du trycka på **Colour Start** för att skriva ut.

Datumutskrift

Du kan skriva ut datumet om det redan finns i uppgifterna om ditt foto. Datumet kommer att skrivas ut i det nedre högra hörnet. Om uppgifterna om ditt foto inte innehåller datuminformation kan du inte använda den här funktionen.

- 1 Tryck på ▲ eller ▼ för att välja **Datumutskrift**. Tryck på **OK**.
- 2 Tryck på ▲ eller ▼ för att välja **På** (eller **Av**). Tryck på **OK**.
- 3 Om du inte vill ändra på några andra inställningar ska du trycka på **Colour Start** för att skriva ut.



Obs

DPOF-inställningen på din kamera måste vara avstängd om du ska kunna använda funktionen **Datumutskrift**.

Ställa in dina ändringar som en ny standard

Du kan spara dina vanligaste utskriftsinställningar genom att ange dem som standardinställningar. Dessa inställningar gäller tills du ändrar dem på nytt.

- 1 Tryck på ▲ eller ▼ för att välja de nya inställningarna. Tryck på **OK**. Upprepa steget för alla inställningar som du vill ändra.
- 2 När du har ändrat alla inställningar trycker du på ▲ eller ▼ för att välja **Som ny standard?**. Tryck på **OK**.
- 3 Tryck på **+** för att välja **Ja**.
- 4 Tryck på **Stop/Exit**.

Återställa alla inställningar till fabriksinställningarna


Du kan återställa PhotoCapture-inställningarna **Utskr kvalit**, **Papperstyp**, **Pappersformat**, **Ljusstyrka**, **Kontrast**, **Beskr**, **Kantfri** och **Datumutskrift** som du har ändrat till fabriksinställningarna.

- 1 Tryck på ▲ eller ▼ för att välja **Fabriksåterst**. Tryck på **OK**.
- 2 Tryck på **+** för att välja **Ja**.
- 3 Tryck på **Stop/Exit**.

Skanna till minneskort


Ställa in en ny standard

Du kan spara dina vanligaste inställningar för skanning till media (Kvalitet och Filtyp) genom att ange dem som standardinställningar. Dessa inställningar gäller tills du ändrar dem på nytt.

- 1 Tryck på  (**SCAN**).
- 2 Tryck på ▲ eller ▼ för att välja Skanna > media.
Tryck på **OK**.
- 3 Tryck på ▲ eller ▼ för att välja Som ny standard?.
Tryck på **OK**.
- 4 Tryck på + för att välja Ja.
- 5 Tryck på **Stop/Exit**.

Återställa fabriksinställningarna

Du kan återställa alla inställningar för skanning till media som du har ändrat (Kvalitet och Filtyp) till fabriksinställningarna.

- 1 Tryck på  (**SCAN**).
- 2 Tryck på ▲ eller ▼ för att välja Skanna > media.
Tryck på **OK**.
- 3 Tryck på ▲ eller ▼ för att välja Fabriksåterst.
Tryck på **OK**.
- 4 Tryck på + för att välja Ja.
- 5 Tryck på **Stop/Exit**.

Rengöring och kontroll av maskinen

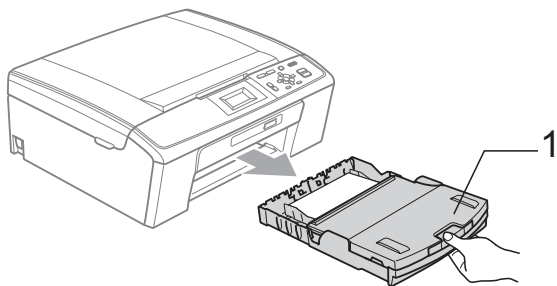
Rengöra maskinens utsida

! VIKTIGT

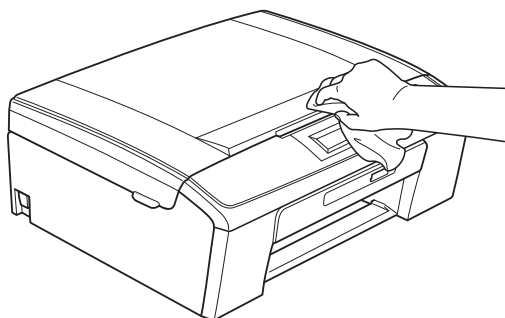
- Använd milda rengöringsmedel. Rengöring med flyktiga vätskor som thinner eller tvättbensin kan skada maskinens utvändiga yta.
- Använd INTE rengöringsmedel som innehåller ammoniak.
- Rengör INTE kontrollpanelen med isopropylalkohol. Panelen kan spricka.

Rengör maskinens utsida på följande sätt:

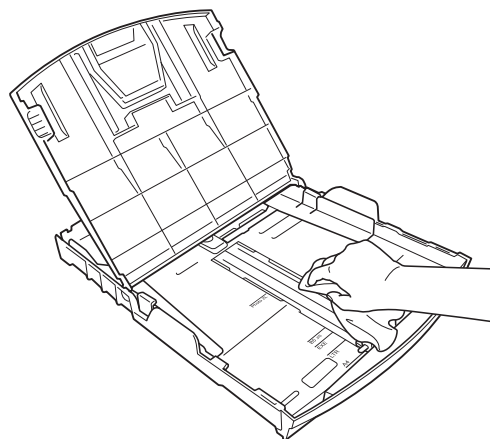
- 1 Dra ut pappersfacket (1) helt ur maskinen.



- 2 Avlägsna damm genom att torka maskinens utsida med en torr och luddfri mjuk trasa.



- 3 Öppna pappersfackets lock och ta bort eventuella föremål som har fastnat i pappersfacket.
- 4 Avlägsna damm genom att torka pappersfackets insida och utsida med en torr och luddfri mjuk trasa.



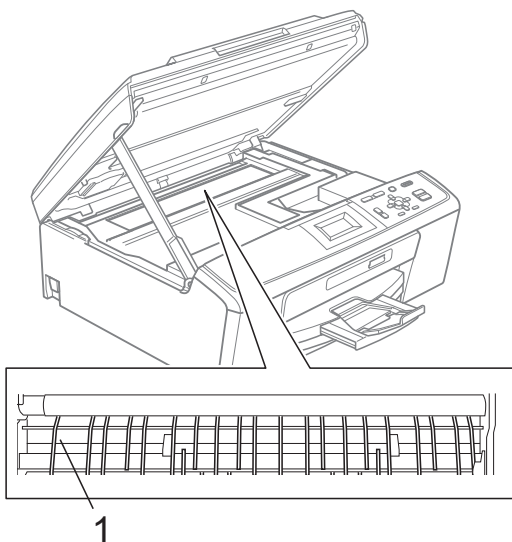
- 5 Stäng pappersutmatningsfackets lock och sätt in pappersfacket i maskinen igen.

Rengöra maskinens skrivarvals

⚠ VAR FÖRSIKTIG

Koppla bort maskinen från eluttaget innan du rengör skrivarvals (1).

- 1 Lyft skannerlocket tills det låses fast säkert i öppet läge.
- 2 Rengör maskinens skrivarvals (1) och området kring den och torka bort bläckfläckar med en *torr* och luddfri mjuk trasa.



Kontrollera bläcknivån

Även om en bläcknivåsymbol visas på LCD-skärmen kan du använda knappen **Menu** för att se ett större diagram som visar hur mycket bläck som finns kvar i varje patron.

- 1 Tryck på **Menu**.
- 2 Tryck på ▲ eller ▼ för att välja **Bläckhantering**. Tryck på **OK**.
- 3 Tryck på ▲ eller ▼ för att välja **Bläcknivå**. Tryck på **OK**. Aktuell bläcknivå visas på LCD-skärmen.
- 4 Tryck på **Stop/Exit**.



Obs

Du kan kontrollera bläcknivån från datorn. (Se *Utskrift för Windows®* eller *Utskrift och faxsändning för Macintosh* i bruksanvisningen för programanvändare.)

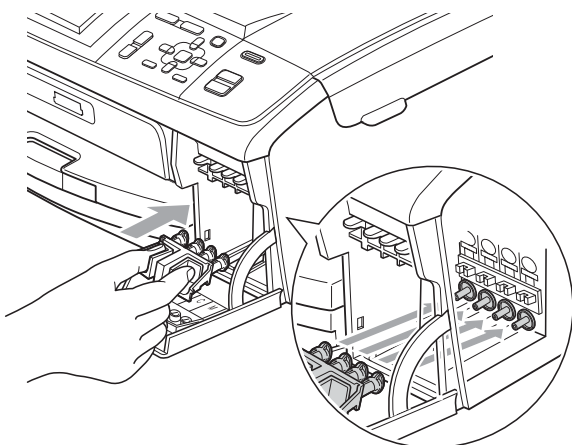
Förpacka och transportera maskinen

Använd originalförpackningen när du transporterar maskinen. Följ anvisningarna nedan för att packa maskinen på rätt sätt. Skador som åsamkas maskinen under transport täcks inte av garantin.

! VIKTIGT

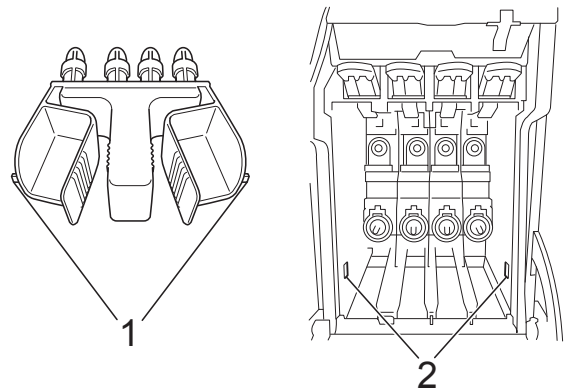
Du måste se till att skrivhuvudet är "parkerat" efter en utskrift. Lyssna noga innan du stänger av strömmen så att alla mekaniska ljud har tystnat. Om maskinen inte har parkerat skrivhuvudet kan det uppstå utskriftsproblem och eventuella skador på skrivhuvudet.

- 1 Öppna bläckpatronsluckan.
- 2 Avlägsna alla fyra bläckpatronerna. Tryck på frigöringsspaken ovanför varje patron för att lossa den. (Se *Byta bläckpatroner* i bilaga A i grundläggande bruksanvisning.)
- 3 Sätt i det gröna transportskyddet och stäng sedan bläckpatronsluckan.



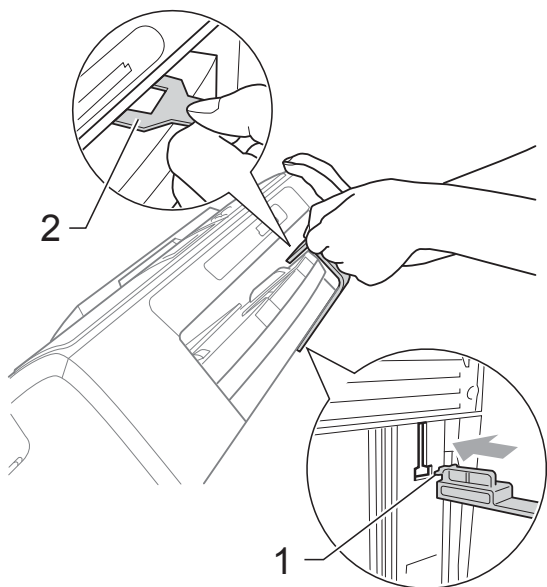
! VIKTIGT

- Kontrollera att plastflikarna på båda sidorna av det gröna transportskyddet (1) har klickat på plats (2) ordentligt.

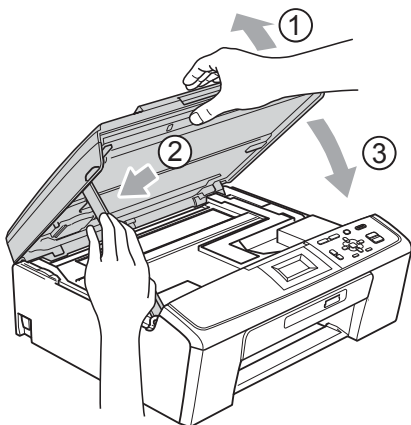


- Om du inte kan hitta det gröna transportskyddet ska du INTE avlägsna bläckpatronerna före transporten. Det är mycket viktigt att det gröna transportskyddet eller bläckpatronerna sitter på plats när maskinen transporteras. Du riskerar att skada maskinen eller att garantin upphävs om du varken har transportskydd eller patroner på plats.

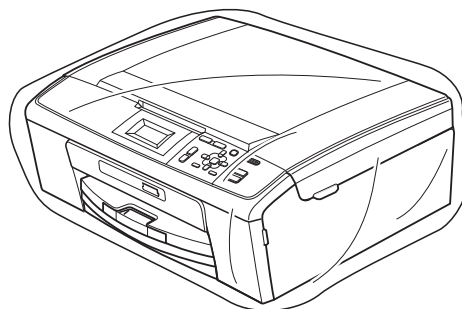
- 4 Lyft maskinens framsida och haka fast den långa änden (1) av det gröna transportskyddet i det T-formade hålet under maskinen. Tryck dit den grenade änden (2) ovanpå pappersfacket.



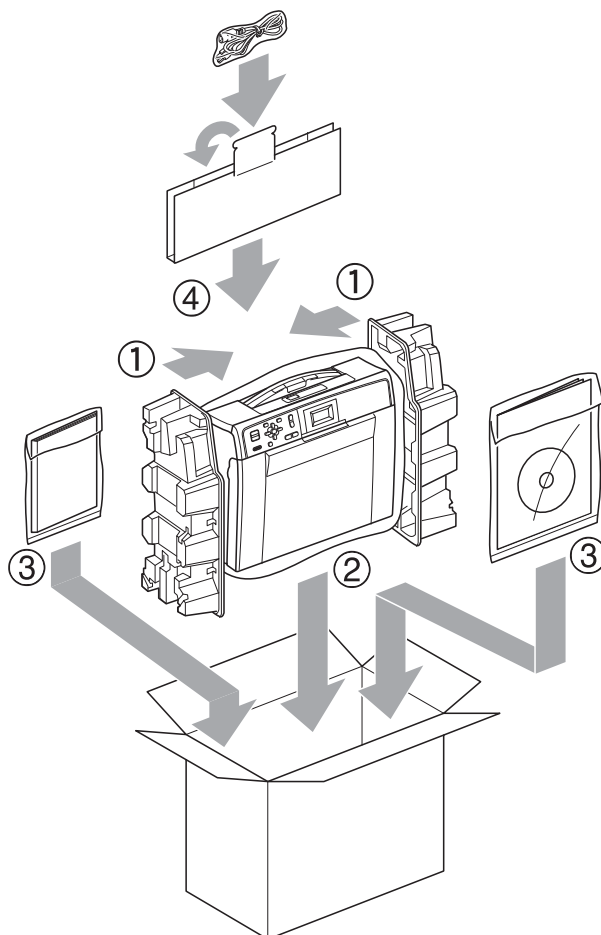
- 5 Dra ut maskinens nätkabel ur eluttaget.
- 6 Med hjälp av båda händerna och plastflikarna på båda sidorna av maskinen lyfter du upp skannerlocket tills det säkert låses fast i öppet läge. Dra ur gränssnittskabeln från maskinen om den är ansluten.
- 7 Lyft upp skannerlocket för att låsa upp låset (1). Tryck försiktigt ned stödet för skannerlocket (2) och stäng skannerlocket (3).



- 8 Placera maskinen i påsen.



- 9 Packa maskinen och det tryckta materialet i originalkartongen med originalemballaget så som visas nedan. Packa inte ner använda bläckpatroner i kartongen.



- 10 Stäng förpackningen och tejpa fast locket.

B

Förklaringar av ord och begrepp

Detta är en fullständig lista över de funktioner och begrepp som finns i Brother-bruksanvisningarna. Om funktionerna finns tillgängliga beror på vilken modell du köpt.

Användarinställningar

En utskrift som innehåller maskinens aktuella inställningar.

Gråskala

Tillgänglig gråskala för kopiering och skanning.

Hjälplista

En utskrift av samtliga menyer som du kan använda när du programmerar maskinen. Lämpligt om du inte har tillgång till den grundläggande bruksanvisningen.

Innobella™

Innobella™ är en serie originalförbrukningsmaterial som erbjuds av Brother. För bästa utskriftskvalitet rekommenderar Brother Innobella™-bläck och -papper.

Kontrast

En inställning som kompenserar för mörka eller ljusa dokument genom att göra kopior av mörka dokument ljusare och kopior av ljusa dokument mörkare.

LCD (Liquid Crystal Display)

Maskinens LCD-skärm som visar interaktiva meddelanden under skärmprogrammeringen.

Ljusstyrka

Du kan ställa in ljusstyrkan för att erhålla en ljusare eller mörkare bild.

Menyläge

Programmeringsläget där du kan ändra maskinens inställningar.

PhotoCapture Center™

Med den här funktionen kan du skriva ut högkvalitativa, digitala fotografier med hög upplösning från din digitalkamera.

Skanna till mediaenhet

Du kan skanna ett svartvitt dokument eller ett färgdokument till ett minneskort. Svartvita bilder kan vara i TIFF- eller PDF-format och färgbilder kan vara i PDF- eller JPEG-format.

Skanning

Sändning av en elektronisk bild av ett pappersdokument till datorn.

Tillfälliga inställningar

Du kan välja olika alternativ för varje kopia utan att behöva ändra standardinställningarna.

Täthet

Du kan ändra tätheten för att erhålla en ljusare eller mörkare bild.

WLAN-rapport

En utskrift som innehåller resultatet av WLAN-anslutningen.

C

Register

A

Apple Macintosh
Se Bruksanvisningen för
programanvändare.

B

bläckpatroner
kontrollera bläcknivån 18

C

ControlCenter
Se Bruksanvisningen för
programanvändare.

F

felsökning
kontrollera bläcknivån 18
förminska kopior 5
förpacka och transportera maskinen 19

K

kopiering
förstora/förminska 5
kvalitet 4
sidlayout (N på 1, affisch) 6
ställa in ny standard 7
täthet 7
återställa fabriksinställningarna 8

L

LCD-skärm (Liquid Crystal Display)
dämpningstimer 2
hjälplista 3
kontrast 1
språk 1

M

Macintosh
Se Bruksanvisningen för
programanvändare.
minneslagring 1

N

nätverk
skanning
Se Bruksanvisningen för
programanvändare.
utskrift
Se Bruksanvisningen för
nätverksanvändare.

P

PhotoCapture Center™
beskäring 14
datumutskrift 15
DPOF-utskrift 12
från PC
Se Bruksanvisningen för
programanvändare.
kantfri 15
skanna till media
minneskort 16
utskrift
alla foton 11
foton 10
index 10
utskriftsinställningar
kontrast 14
kvalitet 12, 13
ljusstyrka 14
papperstyp och storlek 13
ställa in ny standard 15
återställa fabriksinställningarna 15

R

rapporter	
användarinställningar	3
hjälplista	3
nätverkskonfiguration	3
skriva ut	3
WLAN-rapport	3
rengöring	
skrivarvalsen	18

S

skanning	
Se Bruksanvisningen för programanvändare.	
strömavbrott	1

T

transportera maskinen	19
-----------------------------	----

U

utskrift	
rapporter	3

V

viloläge	1
----------------	---

W

Windows®	
Se Bruksanvisningen för programanvändare.	

brother®

Besök oss på Internet
<http://www.brother.com>

Denna maskin har endast godkänts för användning i inköpslandet. Lokala Brother-företag och deras återförsäljare ger endast support för maskiner som inköpts i deras egna länder.