



# Segurança e Questões Legais

MFC-J6510DW/J6710DW

## Utilizando a documentação

Leia este livreto antes de tentar operar o aparelho ou de tentar qualquer manutenção. O não cumprimento destas instruções pode resultar no aumento do risco de ferimentos pessoais ou de danos à propriedade, inclusive por incêndio, choque elétrico, queimaduras ou sufocamento.

Leia todas as instruções. Guarde-as para futura referência.

## Símbolos e convenções utilizados nesta documentação

Os símbolos e convenções a seguir são utilizados em toda a documentação.

|                |                                                                                                             |
|----------------|-------------------------------------------------------------------------------------------------------------|
| <b>Negrito</b> | Fontes em negrito identificam teclas específicas no painel de controle do aparelho e na tela do computador. |
| <i>Itálico</i> | Fontes em itálico enfatizam itens importantes ou o direcionam a um tópico relacionado.                      |
| Courier New    | Texto em fonte Courier New identifica as mensagens apresentadas no display do aparelho.                     |

### **AVISO**

Os ícones de AVISO indicam uma situação potencialmente perigosa que, caso não evitada, pode resultar em morte ou danos físicos graves.

### **CUIDADO**

Os ícones de CUIDADO indicam uma situação potencialmente perigosa que, caso não evitada, pode resultar em danos físicos leves ou moderados.

### **IMPORTANTE**

Os ícones de IMPORTANTE indicam uma situação potencialmente perigosa que, caso não evitada, pode resultar em danos à propriedade ou perda de funcionalidade do produto.



Os ícones de Observação ensinam como agir em determinada situação ou fornecem dicas sobre como a operação funciona com outros recursos.



Os ícones de Perigo Elétrico alertam para possíveis choques elétricos.



Os ícones de Configuração Inadequada alertam para dispositivos e operações que não são compatíveis com o aparelho.



Os ícones de Perigo de Incêndio alertam para a possibilidade de incêndio.

Respeite todos os avisos e instruções marcados no aparelho.



### **Observação**

As ilustrações neste guia mostram o modelo MFC-J6710DW.

# Compilação e Publicação

Este manual foi compilado e publicado sob a supervisão da Brother Industries, Ltd. e inclui as descrições e especificações mais recentes do produto.

O conteúdo deste manual e as especificações deste produto estão sujeitos a alterações sem aviso.

A Brother reserva-se o direito de efetuar alterações sem aviso das especificações e dos materiais contidos aqui e não se responsabiliza por quaisquer danos (incluindo consequências decorrentes desses danos) causados pela confiança nos materiais apresentados, incluindo erros tipográficos e outros associados a esta publicação, mas não se limitando a eles.

## Escolhendo um local de instalação

Coloque seu aparelho em uma superfície plana, reta e estável, livre de vibrações e choques, como uma mesa. Coloque o aparelho perto de uma tomada telefônica e de uma tomada elétrica CA padrão. Escolha um local onde a temperatura fique entre 10 °C e 35 °C e a umidade entre 20% e 80% (sem condensação).



### AVISO



NÃO exponha o aparelho diretamente à luz do sol, ao calor excessivo, chamas abertas, gases corrosivos ou salinos, umidade ou pó. NÃO coloque o aparelho sobre carpetes ou tapetes para não expô-lo à poeira. Isso pode criar risco de curto-circuito elétrico ou incêndio. Isso pode também danificar o aparelho e/ou torná-lo inoperante.



NÃO coloque o aparelho próximo a aquecedores, aparelhos de ar condicionado, ventiladores, refrigeradores ou água. Fazer isso pode criar risco de curto-circuito ou incêndio caso a água entre em contato com o aparelho (inclusive pela condensação causada pelo equipamento de aquecimento/ar condicionado/ventilação).



NÃO coloque o aparelho próximo a produtos químicos. Caso os produtos químicos entrem em contato com o aparelho, pode haver risco de incêndio. Os produtos químicos podem também fazer com que o aparelho funcione incorretamente ou perca a cor.

---



NÃO coloque o aparelho em um local onde qualquer fenda ou abertura no aparelho fique obstruída ou bloqueada. Estas fendas e aberturas servem para ventilação. O bloqueio da ventilação do aparelho pode criar o risco de superaquecimento e/ou incêndio. Ao invés disso:

- Coloque o aparelho sobre uma superfície sólida, nunca sobre uma cama, sofá, tapete ou qualquer outra superfície macia semelhante.
  - Não coloque este aparelho próximo ou sobre radiadores ou aquecedores.
  - Este aparelho não deve ser instalado embutido em armários ou estantes, a menos que seja providenciada a ventilação adequada.
- 

Sacos plásticos são utilizados na embalagem do aparelho. Sacos plásticos não são brinquedos. Para evitar risco de sufocamento, mantenha estes sacos fora do alcance de bebês e crianças e descarte-os adequadamente.

---

## **⚠ CUIDADO**

Evite colocar seu aparelho em uma área de muito tráfego. Caso precise colocá-lo em uma área de muito tráfego, assegure-se de que o aparelho esteja em um local seguro onde não seja atingido acidentalmente, o que poderia causar-lhe ferimentos e danos graves à máquina.

Assegure-se de que os cabos e fios do aparelho estão protegidos de forma a não constituírem um risco de tropeços.

**NÃO** coloque este aparelho em um carrinho, estante ou mesa instáveis ou inclinados. O aparelho é pesado e pode cair, causando-lhe ferimentos e danos graves no aparelho.

## **❗ IMPORTANTE**

- **NÃO** coloque o aparelho próximo de fontes de interferência, como alto-falantes ou de unidades base de telefones sem fio que não sejam da Brother. Isso pode interferir com a operação dos componentes eletrônicos do aparelho.
- **NÃO** coloque o aparelho em superfície inclinada. **NÃO** vire o aparelho depois de os cartuchos de tinta estarem instalados. Isso pode causar o derramamento da tinta e danos internos ao aparelho.
- **NÃO** conecte o aparelho a uma tomada elétrica CA controlada por interruptores de parede ou timers automáticos. Quedas de energia elétrica podem excluir informações da memória do aparelho, e ciclo repetitivo de energia pode danificar o aparelho.

# Para utilizar o aparelho com segurança

## ⚠ AVISO

### PERIGOS ELÉTRICOS

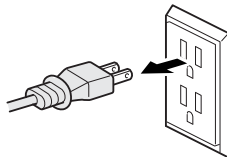
*A não observação aos avisos desta seção pode criar o risco de choque elétrico. Além disso, você pode causar um curto-circuito, o qual pode criar o risco de incêndio.*

---

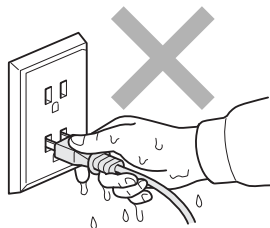


Há eletrodos de alta tensão dentro do aparelho. Antes de ter acesso à parte interna do aparelho, inclusive para manutenções de rotina como limpeza, assegure-se de desconectar o cabo de alimentação da tomada elétrica CA, bem como os cabos de telefone (RJ-11) e de Ethernet (RJ-45) do mesmo.

NÃO insira objetos de nenhum tipo no aparelho através das fendas ou aberturas no gabinete já que podem tocar pontos de tensão perigosos ou provocar curto-circuito.



NÃO manuseie o plugue com as mãos molhadas.



Verifique sempre se o plugue está completamente inserido.

---



NÃO use o aparelho ou manuseie o cabo se o cabo estiver esfiapado ou desgastado. Se estiver desconectando o aparelho, NÃO toque a parte danificada/desgastada.

---



NÃO continue a usar o aparelho se este caiu ou se o gabinete foi danificado. Ao invés disso, desconecte o aparelho da tomada elétrica e entre em contato com os técnicos do Serviço Autorizado Brother.



Se água, outros líquidos ou objetos metálicos caírem dentro do aparelho, desconecte-o imediatamente da tomada elétrica CA e contate os técnicos do Serviço Autorizado Brother.

---



NÃO conecte o aparelho a uma fonte de energia CC a um inversor. Se você não tem certeza do tipo de fonte de energia que possui, entre em contato com um eletricista qualificado.

---



Segurança do cabo de alimentação:

- NÃO puxe o cabo de alimentação CA pelo meio; isso pode fazer com que o cabo se separe do plugue e lhe causar um choque elétrico.
  - NÃO coloque nada sobre o cabo de alimentação.
  - NÃO coloque este aparelho em locais onde as pessoas possam pisar no cabo.
  - NÃO coloque este aparelho em uma posição onde o cabo fique esticado ou de qualquer forma seja colocado esforço no mesmo, já que isso pode esfiapá-lo ou desgastá-lo.
  - Se um cabo de extensão for usado com este aparelho, certifique-se de que a amperagem total dos aparelhos conectados ao cabo de extensão NÃO exceda a amperagem máxima do cabo. Certifique-se também de que o total de aparelhos conectados à tomada elétrica CA não exceda 15 ampères.
- 



Nunca toque fios ou terminais telefônicos que não estejam isolados, a menos que a linha telefônica tenha sido desconectada da tomada da parede. Nunca instale fios telefônicos durante uma tempestade com relâmpagos. Nunca instale uma tomada telefônica em um local molhado.

---

## PERIGOS DE INCÊNDIO

*A não observação aos avisos desta seção pode criar o risco de incêndio.*



NÃO utilize substâncias inflamáveis e nenhum tipo de spray ou solvente/líquido orgânico que contenha álcool ou amônia para limpar a parte interna ou externa do aparelho. Isto poderá também causar um choque elétrico.

---



NÃO use este aparelho nas proximidades de poeira combustível.

---

## **⚠ CUIDADO**

NÃO se sente, fique em pé sobre o aparelho ou utilize-o para qualquer fim além daquele ao qual se destina.

---

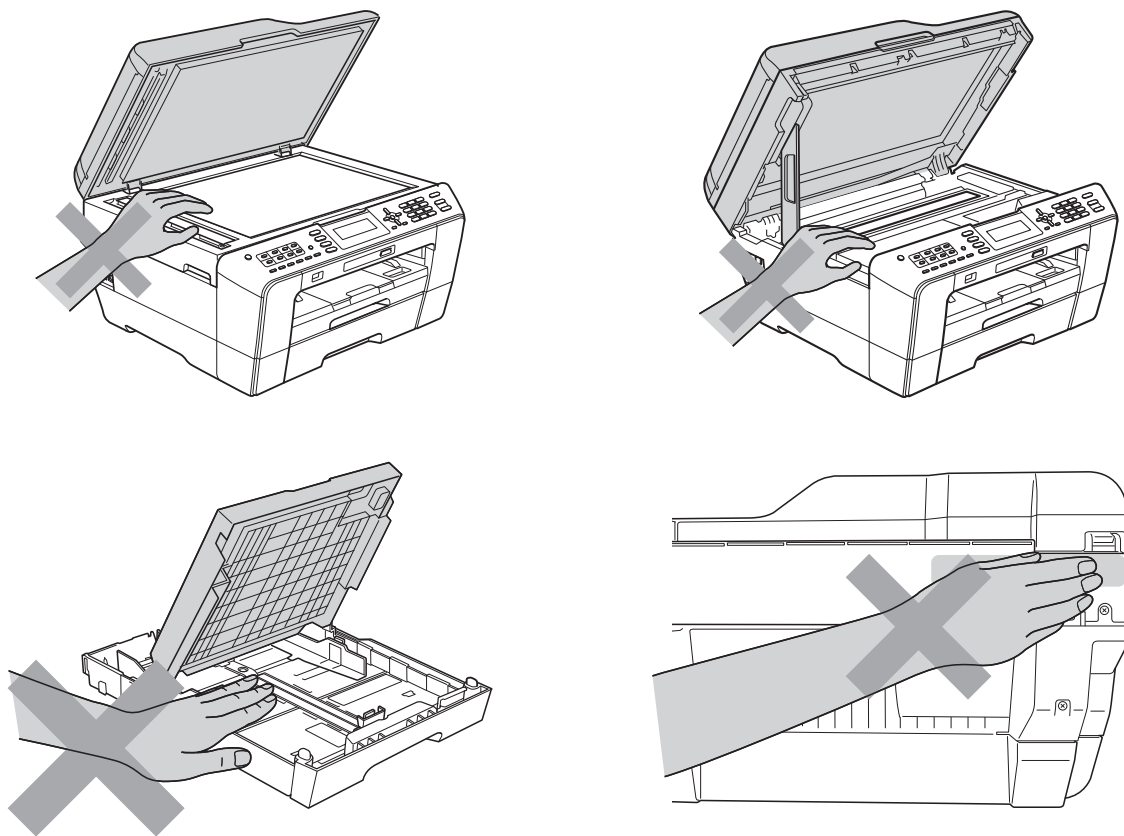
Se o aparelho aquecer, soltar fumaça ou gerar qualquer cheiro forte, remova-o imediatamente da tomada elétrica CA. Ligue para seu distribuidor Brother.

---

Aguarde as páginas saírem do aparelho para então pegá-las. Caso contrário, pode causar ferimentos nos dedos pelo aprisionamento nos rolos.

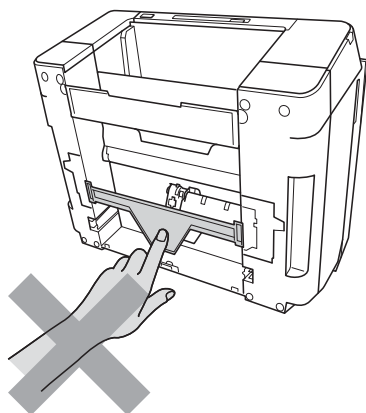
---

NÃO coloque suas mãos nos cantos do aparelho. Isso pode causar ferimentos nos dedos por entalçamento.



---

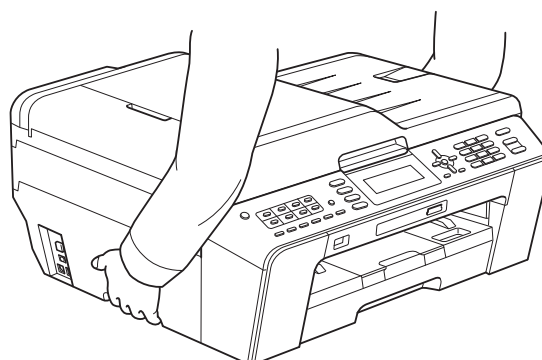
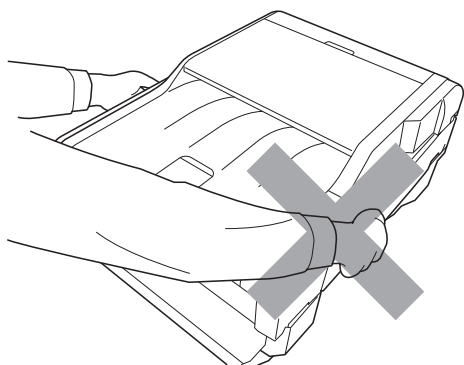
NÃO toque na área sombreada mostrada na ilustração. Isso pode causar ferimentos nos dedos pelo corte nos cantos do aparelho.



---

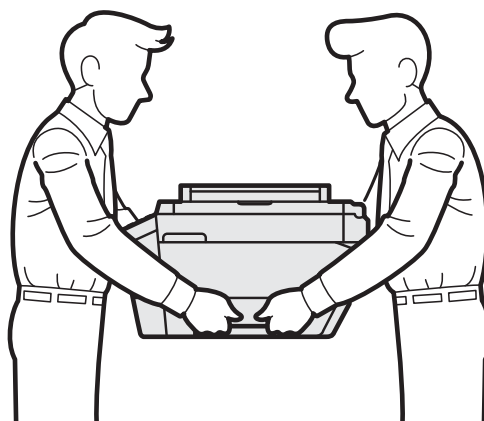
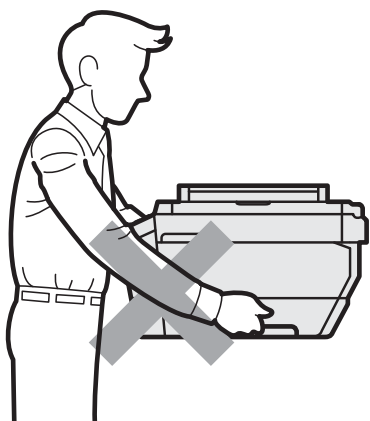
NÃO carregue o aparelho segurando pela tampa do scanner ou pela tampa de remoção de obstrução de papel. Isso pode fazer com que o aparelho escorregue de suas mãos. Somente carregue o aparelho colocando suas mãos sob o mesmo.

**(MFC-J6510DW)**



**(MFC-J6710DW)**

Para evitar danos físicos ao mover ou erguer este aparelho, certifique-se de fazê-lo com a ajuda de pelo menos duas pessoas. Cuidado para não prender os dedos ao pousar o aparelho de volta.





## **!** IMPORTANTE

- Quedas de energia elétrica podem excluir informações da memória do aparelho.
- NÃO coloque objetos em cima do aparelho.
- NÃO coloque nada em frente ao aparelho que possa bloquear a recepção de faxes. NÃO coloque nada no caminho dos faxes recebidos.
- Se o aparelho não funcionar normalmente ao seguir as instruções de operação, ajuste apenas os controles indicados pelas instruções de operação. O ajuste incorreto de outros controles pode causar danos ou exposição menor a ondas eletromagnéticas e frequentemente exigirá um trabalho extensivo por parte de um técnico qualificado para restaurar o aparelho ao seu funcionamento normal.
- Uma alteração marcante no desempenho do aparelho pode indicar a necessidade de conserto.
- O cabo de alimentação, incluindo extensões, não deverá ultrapassar 5 metros. NÃO conecte seu aparelho a uma tomada elétrica CA do mesmo circuito em que estejam ligados aparelhos de grande porte ou outros equipamentos que necessitem uma quantidade significativa de eletricidade para funcionar. Isso pode causar sobretensão, disparando seu disjuntor ou queimando seu fusível. Se você não puder evitar o uso do aparelho com estes equipamentos, recomendamos o uso de um transformador de tensão ou de um filtro de ruído de alta frequência. Utilize um regulador de tensão se a fonte de energia não for estável.
- Relâmpagos e sobrecargas elétricas podem danificar este aparelho. Recomendamos que você utilize um dispositivo de qualidade para proteção contra sobrecargas no cabo da rede elétrica CA e em qualquer cabo telefônico (RJ-11) ou Ethernet (RJ-45) conectado ao aparelho, ou que você desconecte os cabos durante uma tempestade.

## **Instruções de segurança importantes**

- 1 NÃO tente fazer a manutenção deste aparelho sozinho, porque abrir ou remover tampas pode expô-lo a pontos de tensão perigosos e outros riscos, e pode anular sua garantia. Encaminhe todos os serviços de manutenção a um Centro de Serviço Autorizado Brother.
- 2 Desconecte este aparelho da tomada elétrica e consulte os Técnicos do Serviço Autorizado Brother nas seguintes situações:
  - Quando o cabo de alimentação estiver danificado ou desgastado.
  - Caso tenha sido derramado líquido sobre o aparelho.
  - Se o aparelho tiver sido exposto à chuva ou água.

# Regulamentação

## AVISO

Quando estiver utilizando seu equipamento telefônico, precauções básicas de segurança sempre devem ser seguidas para reduzir o risco de incêndio, choque elétrico e ferimentos nas pessoas, inclusive as seguintes:

- NÃO utilize este produto perto de água, por exemplo, próximo de uma banheira, pia de banheiro, pia de cozinha, máquina de lavar, ou em um porão molhado ou próximo a uma piscina.
- Evite utilizar este produto durante uma tempestade com relâmpagos. Pode haver um risco remoto de choques elétricos causados por relâmpagos.
- NÃO utilize este produto para denunciar um vazamento de gás quando você estiver nas proximidades do local de vazamento.



Para reduzir o risco de incêndio, choque elétrico e ferimentos às pessoas;

- Use apenas fio para linha de telecomunicações número 26 AWG ou maior.

---

Este produto deve ser instalado perto de uma tomada elétrica CA de fácil acesso. Em caso de emergências, você deve desconectar o cabo de alimentação da tomada elétrica CA para desligar completamente o equipamento.

## Conexão LAN

### IMPORTANTE

NÃO conecte este aparelho a uma rede LAN sujeita a sobretensões.

## Declaração de Qualificação Internacional ENERGY STAR®

---

A finalidade do Programa Internacional ENERGY STAR® é promover o desenvolvimento e a popularização de equipamentos que fazem uso eficiente da energia.

Como parceira da ENERGY STAR®, a Brother Industries, Ltd. concluiu que este produto satisfaz às especificações da ENERGY STAR® quanto à eficiência de energia.



## Requisitos para os Padrões de LAN sem fio

---

### **Resolução 365 – ANATEL:**

“Este equipamento opera em caráter secundário, isto é, não tem direito a proteção contra interferência prejudicial, mesmo de estações do mesmo tipo, e não pode causar interferência a sistemas operando em caráter primário.”

Este equipamento está homologado pela ANATEL de acordo com os procedimentos regulamentados pela Resolução 242/2000 e atende aos requisitos técnicos aplicados.

# Marcas comerciais

O logotipo da Brother é uma marca registrada da Brother Industries, Ltd.

Brother é uma marca registrada da Brother Industries, Ltd.

Windows Vista é uma marca registrada ou marca comercial da Microsoft Corporation nos Estados Unidos da América e/ou em outros países.

Microsoft e Windows são marcas registradas ou marcas comerciais da Microsoft Corporation nos Estados Unidos da América e/ou em outros países.

Apple, Macintosh e Mac OS são marcas comerciais da Apple Inc. registradas nos Estados Unidos e em outros países.

Adobe, Flash, Illustrator e Photoshop são marcas comerciais ou marcas registradas da Adobe Systems Incorporated nos Estados Unidos e/ou em outros países.

Nuance, o logotipo da Nuance, PaperPort e ScanSoft são marcas comerciais ou marcas registradas da Nuance Communications, Inc. ou de suas afiliadas nos Estados Unidos e/ou em outros países.

Memory Stick, Memory Stick PRO, Memory Stick PRO Duo, Memory Stick Duo, MagicGate, MagicGate Memory Stick, Memory Stick Micro e M2 são marcas comerciais da Sony Corporation.

AOSS é uma marca comercial da Buffalo Inc.

WPA, WPA2, Wi-Fi Protected Access e Wi-Fi Protected Setup são marcas comerciais ou marcas registradas da Wi-Fi Alliance nos Estados Unidos e/ou em outros países.

Wi-Fi e Wi-Fi Alliance são marcas registradas da Wi-Fi Alliance.

Intel e Pentium são marcas comerciais da Intel Corporation nos EUA e em outros países.

AMD é uma marca comercial da Advanced Micro Devices, Inc.

FaceFilter Studio é uma marca comercial da Reallusion, Inc.

BRAdmin Professional é uma marca comercial da Brother Industries, Ltd.

UNIX é uma marca registrada do The Open Group nos Estados Unidos e em outros países.

Linux é uma marca registrada de Linus Torvalds nos Estados Unidos e em outros países.

CorelDraw, Corel Paint Shop Pro e Corel WordPerfect são marcas comerciais ou marcas registradas da Corel Corporation e/ou de suas subsidiárias no Canadá, nos Estados Unidos e/ou em outros países.

Cada empresa da qual o título de software é mencionado neste manual possui um contrato de licenciamento de software específico aos programas de sua propriedade.

**Todos os nomes comerciais e de produtos de empresas que apareçam nos produtos Brother, documentos relacionados e outros materiais são marcas comerciais ou marcas registradas dessas respectivas empresas.**

# Comentários sobre o licenciamento com código-fonte aberto (open source)

Este produto inclui um software com código-fonte aberto (open source).

Veja os comentários sobre licenciamento com código-fonte aberto e as informações sobre direitos autorais no CD-ROM fornecido.

(No Windows®) "X:\License.txt" (onde X é a letra de sua unidade).

(No Macintosh) Clique duas vezes sobre o ícone do CD-ROM em sua área de trabalho. Depois clique duas vezes sobre o ícone **Utilitários**. O arquivo License.rtf aparecerá.

## Limites legais para cópias

Reproduções em cores de certos documentos são ilegais e podem resultar em responsabilidade criminal ou civil. A lista abaixo destina-se a ser uma orientação e não uma lista completa de cada proibição possível. Em caso de dúvida, sugerimos que você consulte a autoridade adequada ou consultor com relação ao documento específico.

Os documentos a seguir não podem ser copiados:

- Dinheiro
- Obrigações ou outros certificados da dívida
- Certificados de depósito
- Selos da Receita Federal (cancelados ou não)
- Rascunhos do serviço militar
- Passaportes
- Selos postais (cancelados ou não)
- Tíquetes de alimentação
- Papéis de imigração
- Rascunhos ou cheques emitidos por agências governamentais
- Crachás de identificação ou insígnias
- Licenças e certificados de propriedade de veículos automotores, sob a lei de certos estados/províncias

A cópia de trabalhos com direitos autorais pode ser regulada por leis federais e estaduais. Para obter mais informações, consulte a autoridade adequada ou consultor.

Trabalhos artísticos devem ser considerados da mesma forma que trabalhos sob direitos autorais.

**brother**®