

Guia de Segurança de Produto

MFC-J280W/J425W/J430W/J435W/
J625DW/J825DW/J835DW/J5910DW

Utilizando a documentação

Leia este livreto antes de tentar operar o aparelho ou de tentar qualquer manutenção. O não cumprimento destas instruções pode resultar no aumento do risco de ferimentos pessoais ou de danos à propriedade, inclusive por incêndio, choque elétrico, queimaduras ou sufocamento.

Leia todas as instruções. Guarde-as para futura referência.

Símbolos e convenções utilizados nesta documentação

Os símbolos e convenções a seguir são utilizados em toda a documentação.

Negrito	Fontes em negrito identificam teclas específicas no painel de controle do aparelho ou na tela do computador.
<i>Itálico</i>	Fontes em itálico enfatizam itens importantes ou o direcionam a um tópico relacionado.
Courier New	Texto em fonte Courier New identifica as mensagens apresentadas no display do aparelho.

ADVERTÊNCIA

Os ícones de ADVERTÊNCIA indicam uma situação potencialmente perigosa que, caso não evitada, pode resultar em morte ou danos físicos graves.

CUIDADO

Os ícones de CUIDADO indicam uma situação potencialmente perigosa que, caso não evitada, pode resultar em danos físicos leves ou moderados.

IMPORTANTE

Os ícones de IMPORTANTE indicam uma situação potencialmente perigosa que, caso não evitada, pode resultar em danos à propriedade ou perda de funcionalidade do produto.



Os ícones de Observação ensinam como agir em determinada situação ou fornecem dicas sobre como a operação funciona com outros recursos.



Os ícones de Perigo Elétrico alertam para possíveis choques elétricos.



Os ícones de Configuração Inadequada alertam para dispositivos e operações que não são compatíveis com o aparelho.



Os ícones de Perigo de Incêndio alertam para a possibilidade de incêndio.

Respeite todos os avisos e instruções marcados no aparelho.



Observação

As ilustrações neste guia mostram o modelo MFC-J825DW.

Compilação e Publicação

Este manual foi compilado e publicado sob a supervisão da Brother Industries, Ltd. e inclui as descrições e especificações mais recentes do produto.

O conteúdo deste manual e as especificações deste produto estão sujeitos a alterações sem aviso. A Brother reserva-se o direito de efetuar alterações das especificações e dos materiais contidos aqui sem aviso prévio e não se responsabiliza por quaisquer danos (incluindo consequências decorrentes desses danos) causados pela confiança nos materiais apresentados, incluindo erros tipográficos e outros associados a esta publicação, mas não se limitando a eles.

Selecionando um local de instalação

Coloque seu aparelho em uma superfície plana, reta e estável, livre de vibrações e choques, como uma mesa. Coloque o aparelho perto de uma tomada telefônica e de uma tomada elétrica CA padrão. Escolha um local onde a temperatura fique entre 10°C e 35°C e a umidade entre 20% e 80% (sem condensação).



! ADVERTÊNCIA



NÃO exponha o aparelho diretamente à luz do sol, ao calor excessivo, a chamas abertas, gases corrosivos ou salinos, umidade ou ao pó. NÃO coloque o aparelho sobre carpetes ou tapetes para não expô-lo à poeira. Isso pode criar risco de curto-circuito elétrico ou incêndio, podendo também danificar o aparelho e/ou torná-lo inoperante.



NÃO coloque o aparelho próximo a aquecedores, aparelhos de ar condicionado, ventiladores, refrigeradores ou à água. Fazer isso pode criar risco de curto-circuito ou incêndio caso a água entre em contato com o aparelho (inclusive pela condensação causada pelo equipamento de aquecimento/ar condicionado/ventilação).



NÃO coloque o aparelho próximo a produtos químicos ou em um local onde produtos químicos possam ser derramados sobre ele. Caso os produtos químicos entrem em contato com o aparelho, pode haver risco de incêndio ou choque elétrico. Em particular, os solventes ou líquidos orgânicos, como o benzeno, o solvente para tintas, a acetona ou os desodorantes podem derreter ou dissolver as tampas e/ou os cabos de plástico, resultando em risco de incêndio ou choque elétrico. Estes ou outros produtos químicos podem também fazer com que o aparelho funcione incorretamente ou perca a cor.



NÃO coloque o aparelho em um local onde qualquer fenda ou abertura no aparelho fique obstruída ou bloqueada. Estas fendas e aberturas servem para ventilação. O bloqueio da ventilação do aparelho pode criar o risco de superaquecimento e/ou incêndio. Ao invés disso:

- Coloque o aparelho sobre uma superfície sólida, nunca sobre uma cama, sofá, tapete ou qualquer outra superfície macia semelhante.
 - Não coloque este aparelho próximo ou sobre radiadores ou aquecedores.
 - Este aparelho não deve ser instalado embutido em armários ou estantes, a menos que seja providenciada a ventilação adequada.
-

Para evitar risco de sufocamento, mantenha este saco plástico longe do alcance de bebês e crianças. Este saco não é um brinquedo.

CUIDADO

Evite colocar seu aparelho em uma área de muito tráfego. Caso precise colocá-lo em uma área de muito tráfego, assegure-se de que o aparelho esteja em um local seguro onde não seja atingido acidentalmente, o que poderia causar-lhe ferimentos e danos graves ao aparelho.

Assegure-se de que os cabos e fios do aparelho estejam protegidos de forma a não constituírem um risco de tropeços.

NÃO coloque este aparelho em um carrinho, uma estante, mesa ou qualquer outra superfície instável ou inclinada. O aparelho é pesado e pode cair, causando-lhe ferimentos e danos graves no aparelho.

IMPORTANTE

- NÃO coloque o aparelho próximo de fontes de interferência, como alto-falantes ou de unidades base de telefones sem fio que não sejam da Brother. Isso pode interferir na operação dos componentes eletrônicos do aparelho.
 - NÃO vire o aparelho depois de os cartuchos de tinta estarem instalados. Isso pode causar o derramamento da tinta e danos internos ao aparelho.
 - NÃO conecte o aparelho a uma tomada elétrica CA controlada por interruptores de parede ou timers automáticos. Quedas de energia elétrica podem excluir informações da memória do aparelho, e ciclo repetitivo de energia pode danificar o aparelho.
-

Para utilizar o aparelho com segurança

⚠️ ADVERTÊNCIA

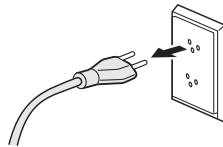
PERIGOS ELÉTRICOS

A não observação dos avisos desta seção pode criar o risco de choque elétrico. Além disso, você pode causar um curto-circuito, o qual pode criar o risco de incêndio.

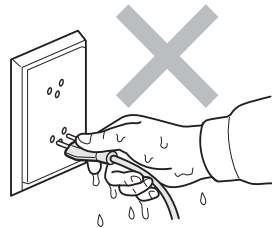


Há eletrodos de alta tensão dentro do aparelho. Antes de ter acesso à parte interna do aparelho, inclusive para manutenções de rotina como limpeza, assegure-se de desconectar o cabo de alimentação da tomada elétrica CA, bem como os cabos de telefone (RJ-11) (apenas modelos MFC) e de Ethernet (RJ-45) (apenas modelos de rede) do produto.

NÃO insira objetos de nenhum tipo no aparelho através das fendas ou aberturas no gabinete já que podem tocar pontos de tensão perigosos ou provocar curto-circuito.



NÃO manuseie o plugue com as mãos molhadas.



Verifique sempre se o plugue está completamente inserido.



NÃO use o aparelho ou manuseie o cabo se o cabo estiver esfiapado ou desgastado. Se estiver desconectando o aparelho, NÃO toque a parte danificada/desgastada.



NÃO continue a usar o aparelho se este caiu ou se o gabinete foi danificado. Ao invés disso, desconecte o aparelho da tomada elétrica e entre em contato com os técnicos do Serviço Autorizado Brother.



Se água, outros líquidos ou objetos metálicos caírem dentro do aparelho, desconecte-o imediatamente da tomada elétrica CA e contate os técnicos do Serviço Autorizado Brother.



NÃO conecte o aparelho a uma fonte de alimentação CC ou a um inversor. Se você não tem certeza do tipo de fonte de alimentação que possui, entre em contato com um electricista qualificado.



Segurança do cabo de alimentação:

- NÃO puxe o cabo de alimentação CA pelo meio; isso pode fazer com que o cabo se separe do plugue e lhe causar um choque elétrico.
 - NÃO coloque nada sobre o cabo de alimentação.
 - NÃO coloque este aparelho em locais onde as pessoas possam pisar no cabo.
 - NÃO coloque este aparelho em uma posição onde o cabo fique esticado ou seja pressionado, já que isso pode esfiapá-lo ou desgastá-lo.
 - Se um cabo de extensão for usado com este aparelho, certifique-se de que a amperagem total dos aparelhos conectados ao cabo de extensão NÃO exceda a amperagem máxima do cabo. Certifique-se também de que a amperagem total dos aparelhos conectados à tomada elétrica CA não exceda a 15 ampères.
-



(apenas modelos MFC)

Nunca toque fios ou terminais telefônicos que não estejam isolados, a menos que a linha telefônica tenha sido desconectada da tomada da parede. Nunca instale fios telefônicos durante uma tempestade com relâmpagos. Nunca instale uma tomada telefônica em um local molhado.

PERIGOS DE INCÊNDIO

A não observação dos avisos desta seção pode criar o risco de incêndio.



NÃO utilize substâncias inflamáveis e nenhum tipo de spray ou solvente/líquido orgânico que contenha álcool ou amônia para limpar a parte interna ou externa do aparelho. Isto poderá causar um incêndio ou choques elétricos.



NÃO use este aparelho nas proximidades de poeira combustível.

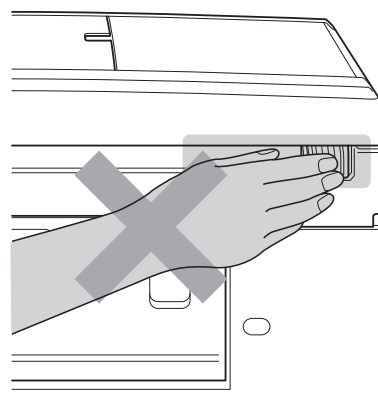
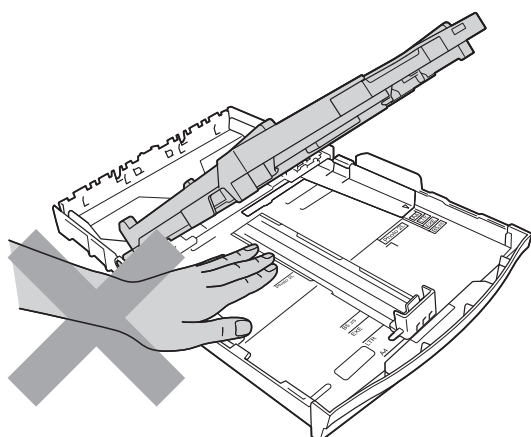
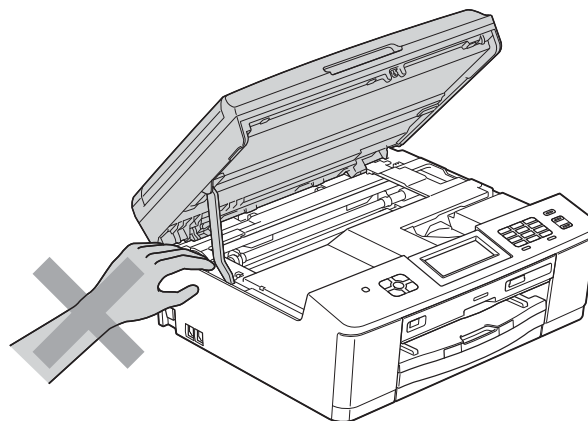
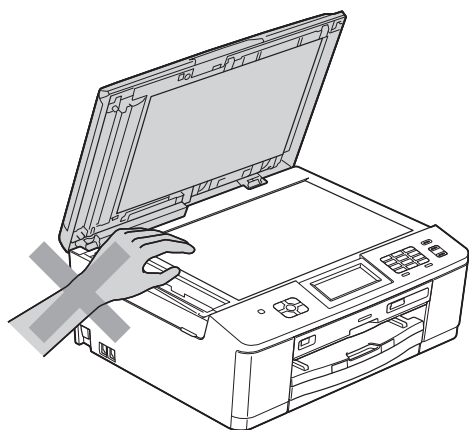
⚠ CUIDADO

NÃO se sente, fique em pé sobre o aparelho ou utilize-o para qualquer fim além daquele ao qual se destina.

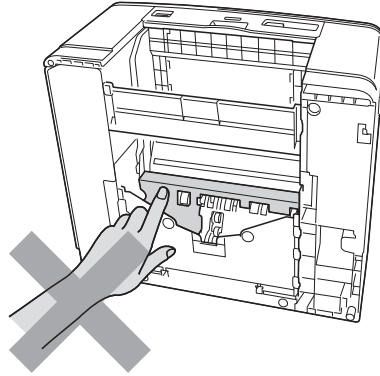
Se o aparelho se aquecer, soltar fumaça ou gerar qualquer cheiro forte, desconecte-o imediatamente da tomada elétrica CA. Entre em contato com seu distribuidor Brother.

Aguarde as páginas saírem do aparelho para então pegá-las. Caso contrário, pode causar ferimentos nos dedos pelo aprisionamento nos rolos.

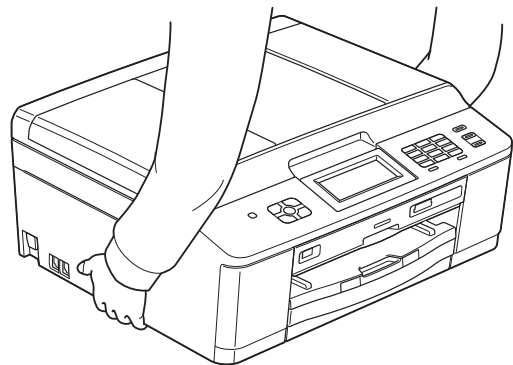
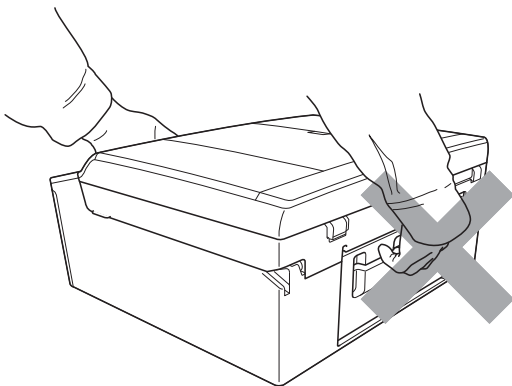
NÃO coloque suas mãos nos cantos do aparelho. Isso pode causar ferimentos nos dedos por entalçamento.



NÃO toque na área sombreada mostrada na ilustração. Isso pode causar ferimentos nos dedos pelo corte nos cantos do aparelho.



NÃO carregue o aparelho segurando-o pela tampa do scanner ou pela tampa de remoção de obstrução de papel. Isso pode fazer com que o aparelho escorregue de suas mãos. Somente carregue o aparelho colocando suas mãos sob o mesmo.



! IMPORTANTE

- Quedas de energia elétrica podem excluir informações da memória do aparelho.
- NÃO coloque objetos em cima do aparelho.
- (apenas modelos MFC)
NÃO coloque nada em frente ao aparelho que possa bloquear a recepção de faxes. NÃO coloque nada no caminho dos faxes recebidos.
- Se o aparelho não funcionar normalmente ao se seguir as instruções de operação, ajuste apenas os controles indicados pelas instruções de operação. O ajuste incorreto de outros controles pode causar danos ou exposição menor a ondas eletromagnéticas e frequentemente exigirá um trabalho extensivo por parte de um técnico qualificado para restaurar o funcionamento normal do aparelho.
- Uma alteração marcante no desempenho do aparelho pode indicar a necessidade de conserto.
- O cabo de alimentação, incluindo extensões, não deverá ultrapassar 5 metros. NÃO conecte seu aparelho a uma tomada elétrica CA do mesmo circuito em que estejam ligados aparelhos de grande porte ou outros equipamentos que necessitem uma quantidade significativa de eletricidade para funcionar. Isso pode causar sobretensão, disparando seu disjuntor ou queimando seu fusível. Se você não puder evitar o uso do aparelho com estes equipamentos, recomendamos o uso de um transformador de tensão ou de um filtro de ruído de alta frequência. Utilize um regulador de tensão se a fonte de energia não for estável.
- Relâmpagos e sobrecargas elétricas podem danificar este aparelho. Recomendamos que você utilize um dispositivo de qualidade para proteção contra sobrecargas no cabo da rede elétrica CA e em qualquer cabo telefônico (RJ-11) (apenas modelos MFC) ou Ethernet (RJ-45) (apenas modelos de rede) conectado ao aparelho, ou que você desconecte os cabos durante uma tempestade.
- (Para modelos Touchscreen)
NÃO toque a tela sensível ao toque imediatamente após conectar o cabo de alimentação ou ligar o aparelho. Isso pode causar um erro.

Instruções de segurança importantes

NÃO tente fazer a manutenção deste aparelho sozinho, porque abrir ou remover tampas pode expô-lo a pontos de tensão perigosos e outros riscos, e pode anular sua garantia. Encaminhe todos os serviços de manutenção a um Centro de Serviço Autorizado Brother.

Regulamentação

ADVERTÊNCIA

Quando estiver utilizando seu equipamento telefônico, precauções básicas de segurança sempre devem ser seguidas para reduzir o risco de incêndio, choque elétrico e ferimentos pessoais, inclusive as seguintes:

- NÃO utilize este produto perto de água, por exemplo, próximo de uma banheira, pia de banheiro, pia de cozinha, máquina de lavar, ou em um porão molhado ou próximo a uma piscina.
- Evite utilizar este produto durante uma tempestade com relâmpagos. Pode haver um risco remoto de choques elétricos causados por relâmpagos.
- NÃO utilize este produto para denunciar um vazamento de gás quando você estiver nas proximidades do local de vazamento.



(apenas modelos MFC)

Para reduzir o risco de incêndio, choque elétrico e ferimentos pessoais;

- Use apenas fio para linha de telecomunicações número 26 AWG ou maior.

Este produto deve ser instalado perto de uma tomada elétrica CA de fácil acesso. Em caso de emergências, você deve desconectar o cabo de alimentação da tomada elétrica CA para desligar completamente o equipamento.

Conexão LAN (apenas modelos de rede)

IMPORTANTE

NÃO conecte este aparelho a uma conexão LAN sujeita a sobretensões.

Declaração de Qualificação Internacional ENERGY STAR®

A finalidade do Programa Internacional ENERGY STAR® é promover o desenvolvimento e a popularização de equipamentos que fazem uso eficiente da energia.

Como parceira da ENERGY STAR®, a Brother Industries, Ltd. concluiu que este produto satisfaz às especificações da ENERGY STAR® quanto à eficiência de energia.



Requisitos para os Padrões de LAN sem fio

Resolução 365 – ANATEL:

“Este equipamento opera em caráter secundário, isto é, não tem direito à proteção contra interferência prejudicial, mesmo de estações do mesmo tipo, e não pode causar interferência a sistemas operando em caráter primário.”

Este equipamento está homologado pela ANATEL de acordo com os procedimentos regulamentados pela Resolução 242/2000 e atende aos requisitos técnicos aplicados.

Marcas comerciais

O logotipo da Brother é uma marca registrada da Brother Industries, Ltd.

Windows Vista é uma marca registrada ou marca comercial da Microsoft Corporation nos Estados Unidos e/ou em outros países.

Microsoft, Windows, Windows Server, Outlook e Internet Explorer são marcas registradas ou marcas comerciais da Microsoft Corporation nos Estados Unidos e/ou em outros países.

Apple, Macintosh, Mac OS e Safari são marcas comerciais da Apple Inc. registradas nos Estados Unidos e em outros países.

Adobe, Flash, Illustrator e Photoshop são marcas comerciais ou marcas registradas da Adobe Systems Incorporated nos Estados Unidos e/ou em outros países.

Nuance, o logotipo da Nuance, PaperPort e ScanSoft são marcas comerciais ou marcas registradas da Nuance Communications, Inc. ou de suas afiliadas nos Estados Unidos e/ou em outros países.

Memory Stick, Memory Stick PRO, Memory Stick PRO Duo, Memory Stick Duo, MagicGate, MagicGate Memory Stick, Memory Stick Micro e M2 são marcas comerciais da Sony Corporation.

AOSS é uma marca comercial da Buffalo Inc.

WPA, WPA2, Wi-Fi Protected Access e Wi-Fi Protected Setup são marcas comerciais ou marcas registradas da Wi-Fi Alliance nos Estados Unidos e/ou em outros países.

Wi-Fi e Wi-Fi Alliance são marcas registradas da Wi-Fi Alliance.

AMD é uma marca comercial da Advanced Micro Devices, Inc.

FaceFilter Studio é uma marca comercial da Reallusion, Inc.

UNIX é uma marca registrada do The Open Group nos Estados Unidos e em outros países.

Linux é uma marca registrada de Linus Torvalds nos Estados Unidos e em outros países.

Corel e CorelDraw são marcas comerciais ou marcas registradas da Corel Corporation e/ou de suas subsidiárias no Canadá, nos Estados Unidos e/ou em outros países.

Cada empresa cujo o título de software é mencionado neste manual possui um contrato de licenciamento de software específico para os programas de sua propriedade.

Todos os nomes comerciais e de produtos de empresas que apareçam nos produtos Brother, documentos relacionados e outros materiais são marcas comerciais ou marcas registradas dessas respectivas empresas.

Comentários sobre o licenciamento com código-fonte aberto (open source)

Este produto inclui um software com código-fonte aberto (open source). Veja os comentários sobre licenciamento de código-fonte aberto e as informações sobre direitos autorais no CD-ROM fornecido.

(No Windows®) “X:\License.txt” (onde X é a letra do seu drive).

(No Macintosh) Clique duas vezes sobre o ícone do CD-ROM em sua área de trabalho. Depois clique duas vezes sobre o ícone **Utilitários**. O arquivo License.rtf aparecerá.

Outras informações (apenas para os modelos MFC-J825DW/J835DW/J5910DW)

FlashFX® é uma marca registrada da Datalight, Inc.

FlashFX® Copyright 1998-2010 Datalight, Inc.

U.S. Patent Office 5,860,082/6,260,156

FlashFX® Pro™ é uma marca comercial da Datalight, Inc.

Reliance™ é uma marca comercial da Datalight, Inc.

Datalight® é uma marca registrada da Datalight, Inc.

Copyright 1989-2010 Datalight, Inc., Todos os direitos reservados

Limites legais para cópias

Reproduções em cores de certos documentos são ilegais e podem resultar em responsabilidade criminal ou civil. A lista abaixo destina-se a ser uma orientação e não uma lista completa de cada proibição possível. Em caso de dúvida, sugerimos que você consulte as autoridades competentes ou obtenha orientação jurídica sobre documentos específicos.

Os seguintes documentos não devem ser copiados:

- Dinheiro em espécie
- Títulos e outros certificados de crédito
- Certificados de depósito
- Selos fiscais (cancelados ou não)
- Documentos de alistamento e recrutamento militar
- Passaportes
- Selos postais (cancelados ou não)
- Vales-alimentação
- Documentos de imigração
- Cheques ou aceites emitidos por agências do governo
- Documentos ou emblemas de identificação
- Carteiras de motorista e documentos de veículos automotores

A cópia de obras protegidas por direito autoral está sujeita à regulamentação de leis federais, estaduais ou locais. Para mais informações, procure as autoridades competentes ou orientação jurídica qualificada.

brother®