

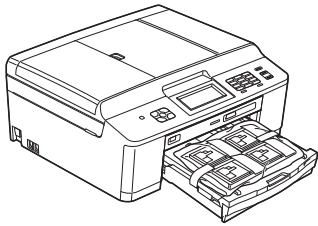
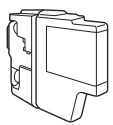
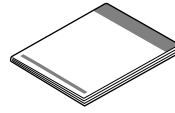
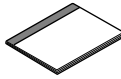
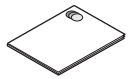


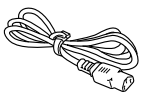
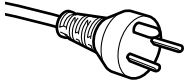
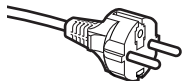


Les Produktsikkerhetsguide før du kobler til maskinen. Les deretter Hurtigstartguide for korrekt konfigurering og installering.

 ADVARSEL	<u>ADVARSEL</u> viser en potensielt farlig situasjon som kan føre til dødsfall eller alvorlige personskader hvis den ikke unngås.
 FORSIKTIG	<u>FORSIKTIG</u> viser en potensielt farlig situasjon som kan føre til små eller moderate personskader hvis den ikke unngås.

1 Pakk ut maskinen og kontroller komponentene

■ Komponentene i esken kan variere avhengig av land.

	 Medfølgende blekkpatroner	Sort Gul Cyan Magenta (Ca. 80 % ytelse i forhold til ny patron) (►►Grunnleggende brukermanual: Forbruksmaterie!!)	 Hurtigstartguide
 Grunnleggende brukermanual	 Produktsikkerhetsguide	 CD-ROM	 Telefonledning
 Strømledning	 Danske brukere Medfølgende støpsel er en jordet plugg med tre pinner.	 Finske, norske og svenske brukere Medfølgende støpsel er en jordet plugg med to pinner.	
Kontroller at stikkontakten er kompatibel med et slikt støpsel. Denne maskinen må være jordet. Kontakt en autorisert elektriker hvis du er i tvil.			

ADVARSEL

Det benyttes plastposer til pakking av maskinen. Plastposer er ikke leketøy. Hold plastposene utilgjengelige for babyer og småbarn for å unngå kvelning, og kast posene på en forsvarlig måte.

Merk

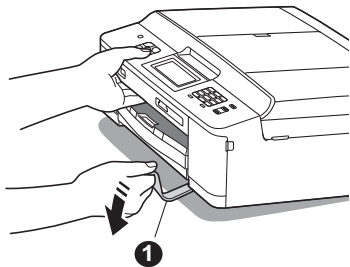
- Ta vare på all emballasjen og esken i tilfelle du må transportere maskinen.
- Du må kjøpe korrekt USB-kabel.

USB-kabel

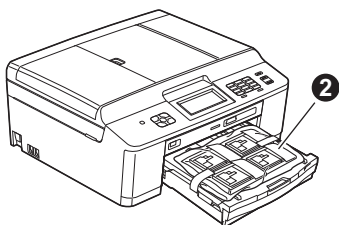
Bruk en USB 2.0-kabel (type A/B) som er kortere enn 2 meter (kabel medfølger ikke).

a Fjern beskyttelsestapen og filmen som dekker maskinen og LCD-skjermen.

b Fjern den oransje beskyttelsesdelen ❶ ved å løfte maskinfronten og dra ned emballasjedelen.



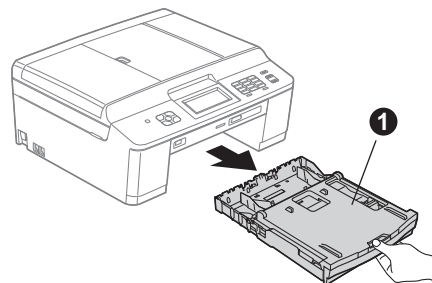
c Fjern plastposen ❷ som inneholder blekkpatronene fra toppen av papirmagasinet.



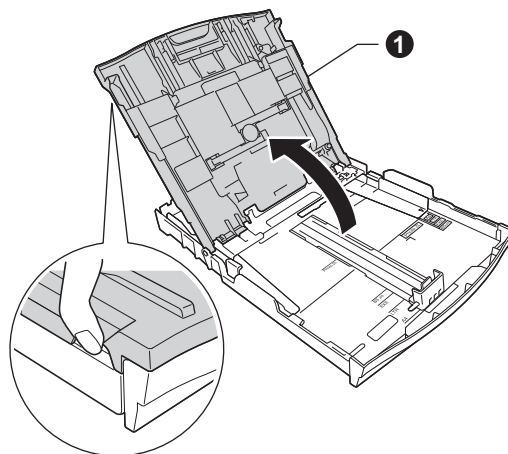
d Kontroller at du har alle komponentene.

2 Legg i vanlige A4-ark

a Trekk papirmagasinet ❶ helt ut av maskinen.

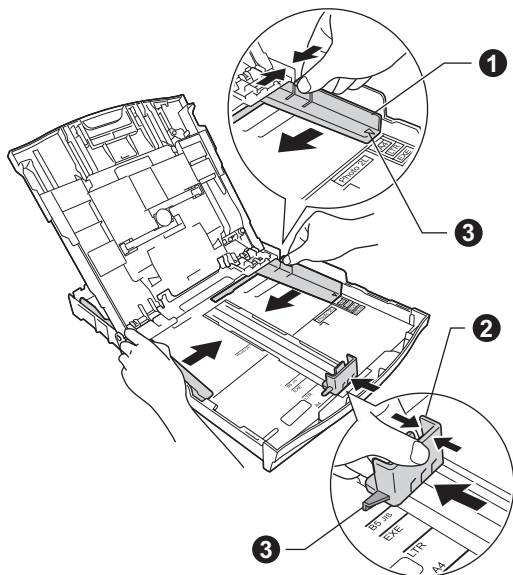


b Åpne dekselet til papirmagasinet ❶.



- c** Bruk begge hender når du forsiktig trykker ned og skyver først papirsideførerne ① og deretter lengdestøtten ② for å tilpasse dem etter papirstørrelsen.

Kontroller at trekantmerkene ③ på papirsideførerne ① og lengdestøtten ② plasseres i rett forhold til merket for papirstørrelsen du bruker.



- d** Luft papirbunken godt for å unngå papirstopp og feilmating.

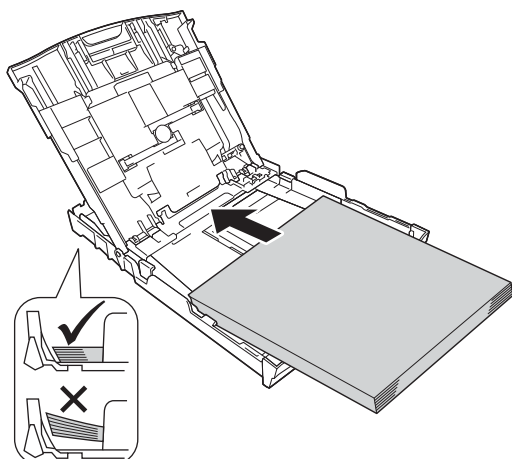
 **Merk**

Påse alltid at papiret ikke er krøllete eller skrukkete.

- e** Legg papiret forsiktig i papirmagasinet med utskriftssiden ned og den øvre kanten først. Kontroller at papiret ligger flatt i papirmagasinet.

! VIKTIG

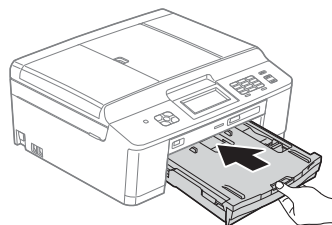
Vær nøye med at du ikke skyver papiret for langt inn, da kan det stikke opp bakerst i skuffen og forårsake problemer med papirmatingen.



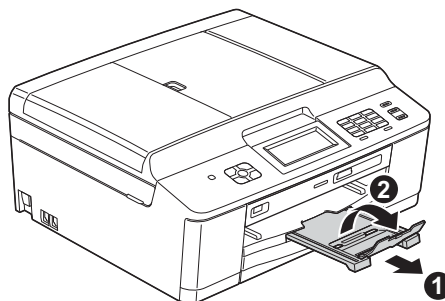
- f** Juster papirsideførerne forsiktig etter papiret med begge hender. Sørg for at papirsideførerne berører kantene på papiret.

- g** Lukk dekselet til papirmagasinet.

- h** Skyv papirmagasinet *forsiktig* helt inn i maskinen.



- i** Ta tak i papirmagasinet og trekk samtidig ut papirstøtten ① slik at den låses fast, og vipp deretter ut papirstøtteklaffen ②.



3

Koble til strømledningen og telefonledningen

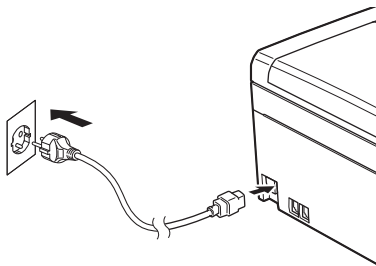
⚠ ADVARSEL

- Denne maskinen skal brukes med en jordet kontakt.
- Siden maskinen jordes via strømuttaket, kan du beskytte deg mot farlige elektriske forhold på telefonnettet ved å la strømledningen være tilkoblet maskinen når du kobler den til telefonledningen. På samme måte kan du beskytte deg hvis du skal flytte maskinen ved å koble fra telefonledningen først og deretter strømledningen.

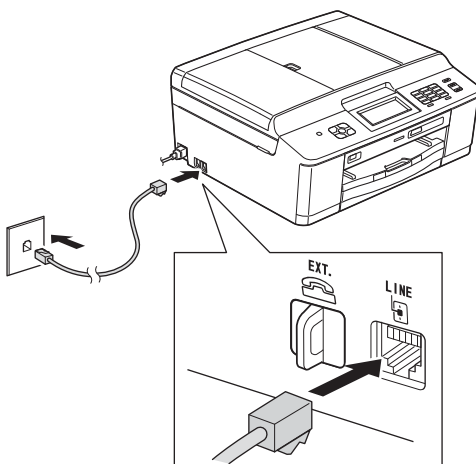
⚠ VIKTIG

IKKE koble til USB-kabelen ennå (hvis du bruker USB-kabel).

a Koble til strømledningen.



b Koble til telefonledningen. Koble den ene enden av telefonledningen til kontakten på maskinen som er merket med **LINE**, og den andre enden til et telefonuttak i vegg.

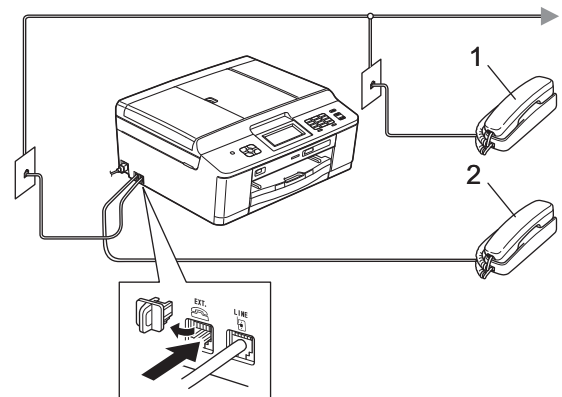


⚠ VIKTIG

Telefonledningen **MÅ** være koblet til kontakten på maskinen som er merket med **LINE**.

📝 Merk

Hvis du deler telefonlinje med en ekstern telefon, kobler du som vist nedenfor.



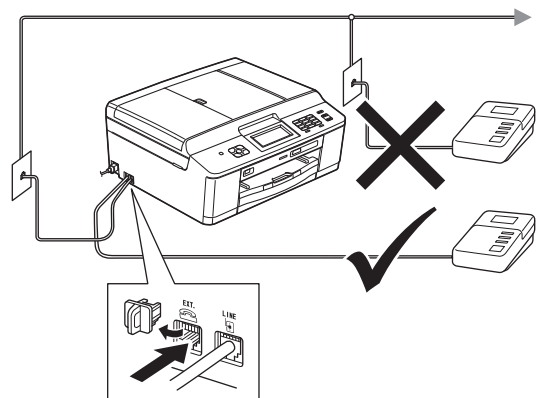
1 Biapparat

2 Ekstern telefon

Benytt en ekstern telefon med en kabel som ikke overskrider 3 meter.

📝 Merk

Hvis du deler telefonlinje med en ekstern telefonsvarer, kobler du som vist nedenfor.



Sett svarmodusen til Ext. Tel/Svarer hvis du bruker en ekstern telefonsvarer. Se Velge svarmodus på side 7. (Detaljert informasjon) ➤➤ *Grunnleggende brukermanual: Koble til en ekstern telefonsvarer (TAD)*

4 Angi land (ikke språk)

Du må angi landet du befinner deg i, slik at maskinen fungerer korrekt på det lokale telenettet i hvert enkelt land.

- a** Kontroller at strømmen er slått på ved å plugge strømledningen inn i stikkontakten.
- b** Trykk på **^** eller **v** for å vise land (Norway, Sweden, Finland eller Denmark) og trykk på det. (Kontroller at du angir land og ikke språk.)



- c** Hvis displayet ikke viser korrekt land, trykk på Yes (Ja), og gå til trinn **d**. Eller trykk på No (Nei), og gå tilbake til trinn **b** og velg landet igjen.



- d** Når Accepted (Godkjent) er vist i displayet i et par sekunder, starter maskinen automatisk på nytt. Når maskinen har startet opp igjen, vises Vennligst vent i displayet.

Merk

Gå til trinn **7** hvis du vil endre språk.

5 Installere blekkpatronene

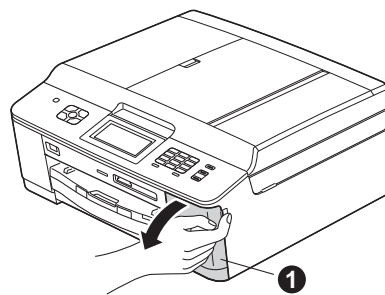
FORSIKTIG

Hvis du får blekk i øynene, må du øyeblikkelig skylle med vann og kontakte lege hvis du er bekymret.

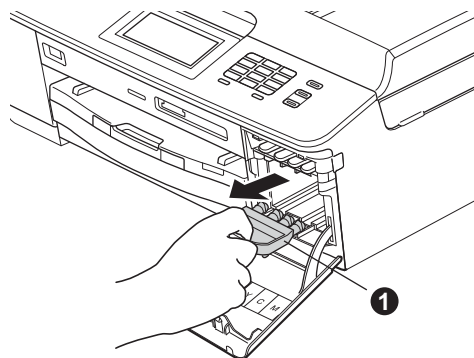
Merk

Sørg først for at maskinens medfølgende blekkpatroner er installert.

- a** Påse at strømmen er slått på. Displayet vil vise Ingen blekkpatron.
- b** Åpne blekkpatrondekslet **1**.



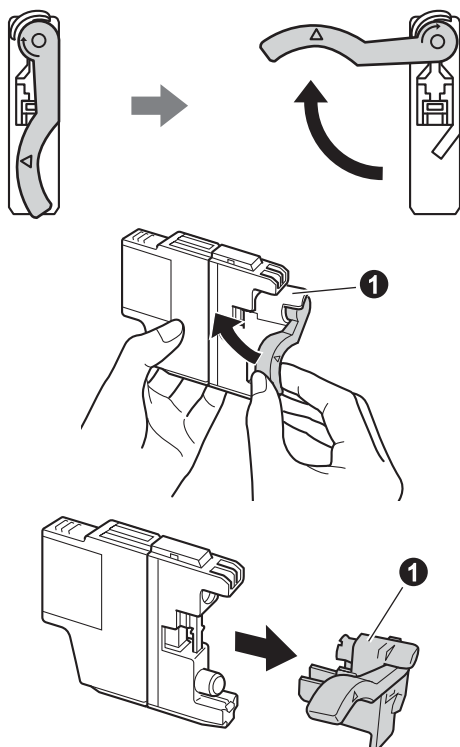
- c** Fjern den oransje beskyttelsesdelen **1**.



Merk

Ikke kast den oransje beskyttelsesdelen. Du vil trenge den hvis du skal transportere maskinen.

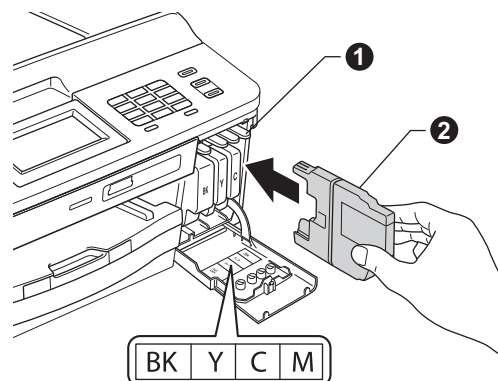
- d** Pakk ut blekkpatronen.
Drei den grønne utløserhendelen på den oransje beskyttelseshetten ① med klokken til det klikker, for å løsne vakuumpakningen.
Fjern deretter beskyttelseshetten ① som vist.



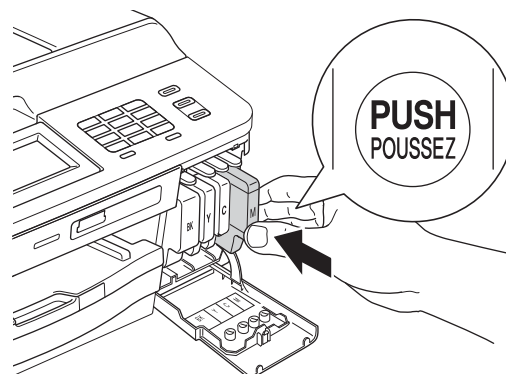
! VIKTIG

IKKE rist på blekkpatronene. Hvis du får blekk på hud eller klær, vask øyeblikkelig med såpe eller vaskemiddel.

- e** Sørg for at fargen på hendelen ① samsvarer med patronfargen ②, som vist på tegningen nedenfor.
Sett inn blekkpatronen i pilens retning som vises på etiketten.



- f** Skyv forsiktig baksiden av blekkpatronen merket med "PUSH" (SKYVV) inn til den klikker på plass. Når alle blekkpatronene er installert, lukker du blekkpatrondekselet.



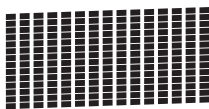
Merke

Maskinen vil klargjøre blekkrørsystemet for utskrift. Dette tar omtrent fire minutter. Ikke slå av maskinen.

6 Kontrollere utskriftskvaliteten

- Når klargjøringen er ferdig, vises Angi papir og trykk Start. Trykk på Start.
- Kontroller kvaliteten på de fire fargeblokkene på arket. (sort/gul/cyan/magenta)
- Hvis alle linjer er klare og tydelige, trykker du på Ja for å avslutte kvalitetskontrollen og gå tilbake til trinn 7.

OK



Hvis det mangler korte linjer, trykker du på Nei og følger trinnene på displayet.

Dårlig



7 Velge språk

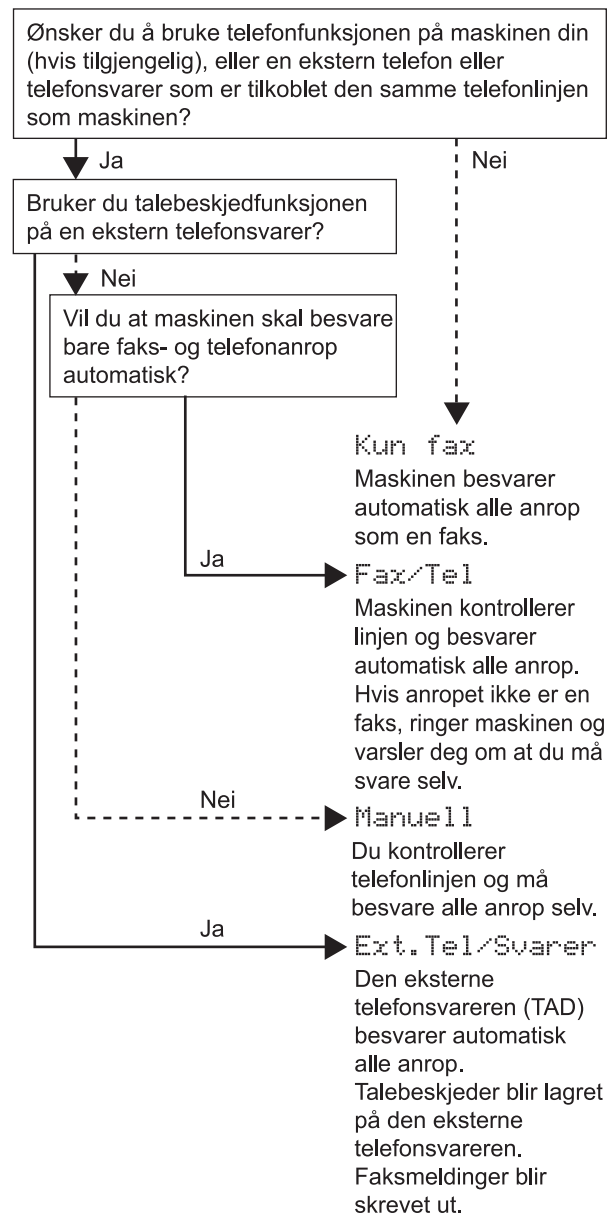
Du kan endre språket i displayet til Norsk, Engelsk, Svensk, Dansk og Finsk.

- Trykk på Meny.
- Trykk på **^** eller **v** for å vise Grunn oppsett.
- Trykk på Grunn oppsett.
- Trykk på **^** eller **v** for å vise Lokalt språk.
- Trykk på Lokalt språk.
- Trykk på ønsket språk.
- Trykk på **Stop/Exit**.

8 Velge svarmodus

Det finnes fire svarmodi: Kun fax, Fax/Tel, Manuell og Ext.Tel/Svarer.

►►Grunnleggende brukermanual: *Bruke mottaksmoduser*



- Trykk på Meny.
- Trykk på **^** eller **v** for å vise Grunn oppsett.
- Trykk på Grunn oppsett.
- Trykk på Svarmodus.
- Trykk på **^** eller **v** for å vise Kun fax, Fax/Tel, Ext.Tel/Svarer eller Manuell.
- Trykk på ønsket svarmodus.
- Trykk på **Stop/Exit**.

9 Still inn displaykontrast (om nødvendig)

Hvis du har problemer med å lese displayet, kan du prøve å endre kontrastinnstillingen.

- a** Trykk på **Meny**.
- b** Trykk på **Hovedoppsett**.
- c** Trykk på **▲** eller **▼** for å vise **LCD-innst**. Trykk på **LCD-innst**.
- d** Trykk på **LCD Kontrast**.
- e** Trykk på **◀** eller **▶** for å velge kontrastnivå. Trykk på **OK**.
- f** Trykk på **Stop/Exit**.

10 Stille dato og klokkeslett

Maskinen viser dato og klokkeslett, og hvis du har angitt en stasjons-ID, vil denne bli lagt til på alle faksene du sender.

- a** Trykk på **Meny**.
- b** Trykk på **▲** eller **▼** for å vise **Grunn oppsett**.
- c** Trykk på **Grunn oppsett**.
- d** Trykk på **Dato og klokke**.
- e** Tast inn de to siste sifrene i årstallet ved hjelp av pekeskjermen, og trykk på **OK**.



(Skriv inn f.eks. 1 2 for 2012.)

- f** Gjenta for måned/dag/klokkeslett i-24-timersformat.
- g** Trykk på **Stop/Exit**.

11 Angi personlig informasjon (stasjons-ID)



Du bør lagre navnet og faksnummeret ditt slik at de blir skrevet ut på alle fakssidene du sender.

Informasjon om hvordan du skriver inn tekst

►►Grunnleggende brukermanual: *Skrive inn tekst*

- a** Trykk på **Meny**.
- b** Trykk på **^** eller **v** for å vise **Grunn oppsett**.
- c** Trykk på **Grunn oppsett**.
- d** Trykk på **^** eller **v** for å vise **Apparatets ID**.
- e** Trykk på **Apparatets ID**.
- f** Tast inn faksnummeret (opptil 20 sifre) på pekeskjermen og trykk på **OK**.
- g** Tast inn navnet ditt (opptil 20 tegn) ved hjelp av pekeskjermen, og trykk deretter på **OK**.

Merk

- Trykk på  for å rullere mellom bokstaver, tall og spesialtegn. (Tilgjengelige tegn kan variere avhengig av land.)
- Hvis du har behov for å legge inn et tegn som er tilordnet den samme knappen som det forrige tegnet, trykker du på **▶** for å flytte markøren mot høyre.
- Hvis du tastet inn feil tegn og vil endre det, trykker du på  for å slette det og skrive inn det riktige tegnet.

- h** Trykk på **Stop/Exit**.

Merk

Hvis du gjør feil og vil starte på nytt, trykker du på **Stop/Exit** for å gå tilbake til **a**.

12 Fakssendingsrapport

Brother-maskinen er utstyrt med en sendingsverifiseringsrapport du kan bruke som bekreftelse på at faksen er sendt. Denne rapporten inneholder navn eller faksnummer til mottakeren, dato, klokkeslett og varighet for sendingen, antall sider som ble sendt, og om sendingen var vellykket. Instruksjoner om hvordan du bruker denne funksjonen ►►Grunnleggende brukermanual: *Sendingsverifiseringsrapport*

13 Stille inn telefonlinjetype

Hvis du kobler maskinen til en linje som også bruker hussentral (PBX) eller ISDN til å sende og motta fakser, må du endre telefonlinjetypen ved å følge fremgangsmåten nedenfor.

- a** Trykk på **Meny**.
- b** Trykk på **^** eller **v** for å vise **Grunn oppsett**.
- c** Trykk på **Grunn oppsett**.
- d** Trykk på **^** eller **v** for å vise **Linje Valg**.
- e** Trykk på **Linje Valg**.
- f** Trykk på **^** eller **v** for å vise **Normal, PBX eller ISDN**.
- g** Trykk på ønsket telefonlinjetype.
- h** Trykk på **Stop/Exit**.

PBX og OVERFØRING

Maskinen er i utgangspunktet stilt til Normal, noe som gjør det mulig for maskinen å koble til en standard offentlig telefonlinje (PSTN – Public Switched Telephone Network). Mange kontorer bruker imidlertid et sentralt telefonsystem eller en hussentral (PBX). Denne maskinen kan kobles til de fleste typer PBX. Maskinens tilbakeringsfunksjon støtter bare TBR ("Timed Break Recall" eller "Tidsbestemt gjenoppringing"). Tidsbestemt gjenoppringing fungerer med de fleste PBX-systemer slik at du kan få tilgang til en ekstern linje eller sende oppringinger til et annet internt nummer. Funksjonen er tilgjengelig når du trykker på **Tel/R**-tasten.

14

Stille inn telefonlinjekompatibilitet (VoIP)

Hvis du kobler maskinen til en VoIP-tjeneste (over Internett), må du endre innstillingen for kompatibilitet.



Merk

Hvis du bruker analog telefonlinje, kan du hoppe over dette trinnet.

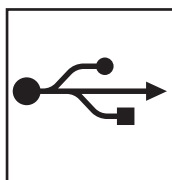
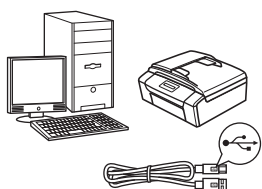
- a** Trykk på **Meny**.
- b** Trykk på **^** eller **v** for å vise **Grunn oppsett**.
- c** Trykk på **Grunn oppsett**.
- d** Trykk på **^** eller **v** for å vise **Kompatibilitet**.
- e** Trykk på **Kompatibilitet**.
- f** Trykk på **Grunnl. (VoIP)**.
- g** Trykk på **Stop/Exit**.

15 Velge tilkoblingstype

Disse installasjonsveiledningene er for Windows® XP Home / XP Professional (x32/x64 Edition), Windows Vista®, Windows® 7, og Mac OS X (versjon 10.4.11, 10.5.x og 10.6.x).

Merk

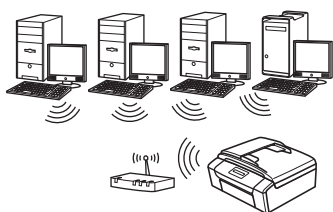
- For Windows Server® 2003/2008/2008 R2, kan du finne driverne fra nedlastingsiden for modellen på <http://solutions.brother.com/>.
- Hvis datamaskinen ikke har en CD-ROM-stasjon, kan du laste ned de nyeste driverne, manualene og verktøyene for modellen din fra Brother Solutions Center på <http://solutions.brother.com/>. Det kan hende at noe av programvaren som finnes på CD-ROM-en ikke er tilgjengelig som nedlasting.



For USB-grensesnittkabel

Windows®: gå til side 12

Macintosh: gå til side 15



For trådløst nettverk

Windows® og Macintosh,
gå til side 18



For brukere av USB-grensesnitt

(Windows® XP Home / XP Professional / Windows Vista® / Windows® 7)

16 Før du installerer

Kontroller at datamaskinen er slått PÅ og at du er logget på som administrator.

! VIKTIG

- IKKE koble til USB-kabelen ennå.
- Lukk eventuelle programmer som kjører.



Merk

- Skjermbildene kan variere, avhengig av operativsystem.
- CD-ROM-en inkluderer ScanSoft™ PaperPort™ 12SE. Denne programvaren støtter Windows® XP Home (SP3 eller nyere), XP Professional (SP3 eller nyere), XP Professional x64 Edition (SP2 eller nyere), Windows Vista® (SP2 eller nyere) og Windows® 7. Oppdater til den nyeste Windows®-servicepakken før du installerer MFL-Pro Suite.

17 Installere MFL-Pro Suite

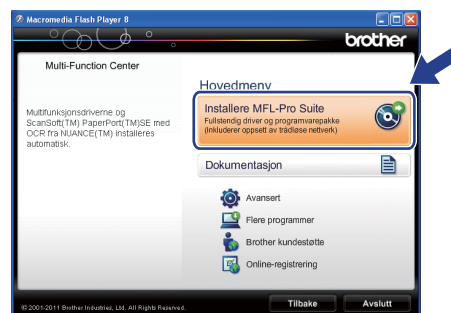
- a** Sett den medfølgende CD-ROM-en inn i CD-ROM-stasjonen. Hvis skjermbildet for modellnavn vises, velger du din maskin. Hvis skjermbildet for språk vises, velger du ønsket språk.



Merk

Hvis Brother-skjermbildet ikke vises automatisk, går du til **Min datamaskin (Datamaskin)** og dobbeltklikker først på CD-ROM-ikonet og deretter på **start.exe**.

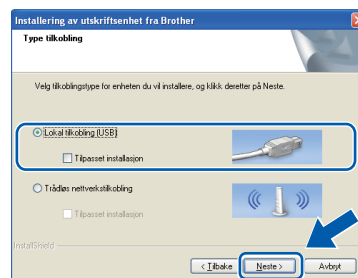
- b** Hovedmenyen på CD-ROM-en vises. Klikk på **Installere MFL-Pro Suite** og deretter **Ja** hvis du godtar lisensavtalene. Følg instruksjonene på skjermen.



Merk

For Windows Vista® og Windows® 7: Når Brukerkontroll-skjermen vises, klikker du på **Tillat** eller **Ja**.

- c** Velg **Lokal tilkobling (USB)** og klikk deretter på **Neste**. Installasjonen fortsetter.



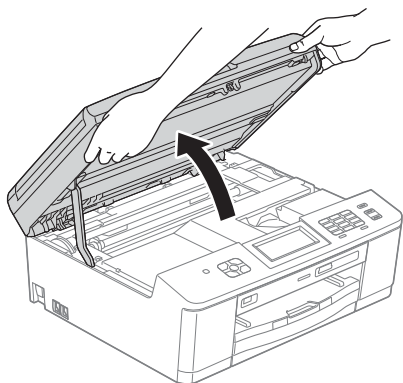
- d** Når dette skjermbildet vises, går du til neste trinn.




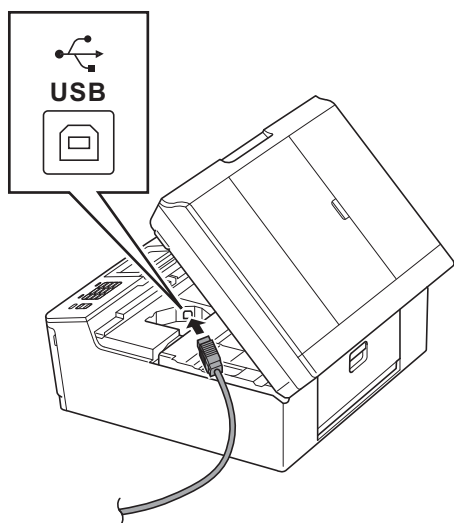


18 Koble til USB-kabelen

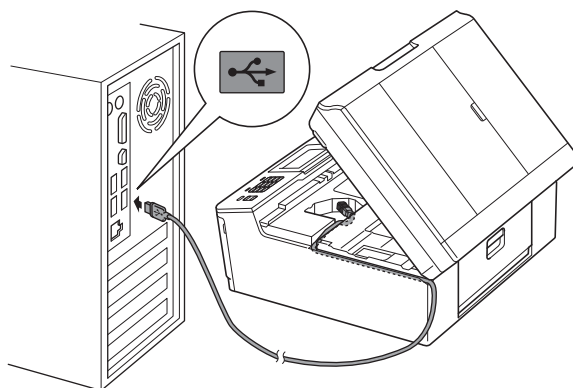
- a** Bruk fingersporene på begge sider av maskinen til å løfte skannerdekslet med begge hender til det låses på plass i åpen stilling.



- b** Koble USB-kabelen til USB-porten som er merket med et -symbol. Du finner USB-porten inne i maskinen, som vist nedenfor.



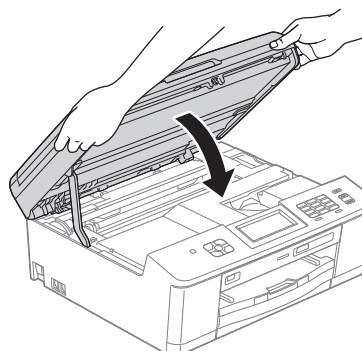
- c** Før USB-kabelen forsiktig gjennom kabelkanalen og ut på baksiden av maskinen. Koble kabelen til datamaskinen.



! VIKTIG

Kontroller at kabelen ikke hindrer at dekslet lukkes, ellers kan det oppstå feil.

- d** Grip fingersporene på begge sider av maskinen og lukk skannerdekslet forsiktig med begge hender.



- e** Installasjonen fortsetter automatisk. Installasjonsskjermene vises i tur og orden.

! VIKTIG

IKKE avbryt noen av skjermene under installasjonen. Det kan ta noen sekunder før skjermene vises.

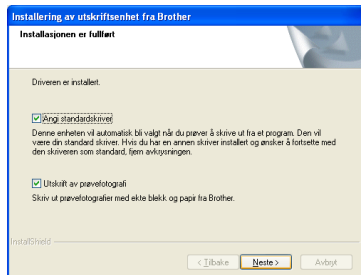
Merk

For Windows Vista® og Windows® 7: Når skjermene Windows®-sikkerhet vises, merker du av for dette alternativet og klikker på **Installer** for å fullføre installasjonen på riktig måte.



f Når skjermbildet **Online-registrering** vises, foretar du et valg og følger instruksjonene på skjermen.

g Hvis du ikke ønsker å stille inn maskinen som standardskriver, fjerner du merket for **Angi standardskriver** og klikker deretter på **Neste**.



Merk

Vi anbefaler at du prøver å velge **Utskrift av prøvofotografi** for å se høykvalitetsutskriftene du kan få fra din Brother-maskin. Skjermen **Utskrift av prøvofotografi** vises kun én gang etter at du har startet maskinen på nytt.

19 Fullføre og starte på nytt

a Klikk på **Fullfør** for å starte datamaskinen på nytt. Når du har startet datamaskinen på nytt, må du logge på som administrator.



Merk

- Hvis det vises en feilmelding under programvareinstallasjonen, kjører du **Installasjonsdiagnose** som du finner under **Start/Alle programmer/Brother/MFC-JXXX** (der MFC-JXXX er modellnavnet).
- Avhengig av sikkerhetsinnstillingene, kan det hende at et Windows®-sikkerhetsvindu eller antivirusvindu vises når du bruker maskinen eller programvaren. Tillat at vinduet kan fortsette.

b Følgende skjermer vises.

- På **Sjekk om det finnes fastvareoppdateringer**-skjermen velger du ønsket innstilling for oppdatering av fastvare, og klikker på **OK**.
- Når **Brothers program for produktutvikling og support** starter, følg instruksjonene på skjermen.
- Når skjermen **Utskrift av prøvofotografi** vises, følg instruksjonene på skjermen for å skrive ut et testfoto.

Merk

Fastvareoppdateringen og **Brothers program for produktutvikling og support** forutsetter tilgang til Internett.

Fullfør Installasjonen er nå fullført.

Nå kan du gå til

Fortsett til **Installere valgfrie programmer** på side 33.

Merk

XML Paper Specification-skriverdriver
XML Paper Specification-skriverdriveren er den best egnede driveren for Windows Vista® og Windows® 7 ved utskrift fra programmer som bruker XML Paper Specification-dokumenter. Last ned den nyeste driveren ved å gå til **Brother Solutions Center** på <http://solutions.brother.com/>.



For brukere av USB-grensesnitt (Mac OS X 10.4.11, 10.5.x, 10.6.x)

16

Før du installerer

Kontroller at maskinen er koblet til strømnettaket og at Macintosh-maskinen er slått PÅ. Du må være logget på som administrator.

Merk

For brukere av Mac OS X 10.4.0 til 10.4.10, oppgrader til Mac OS X 10.4.11-10.6.x.

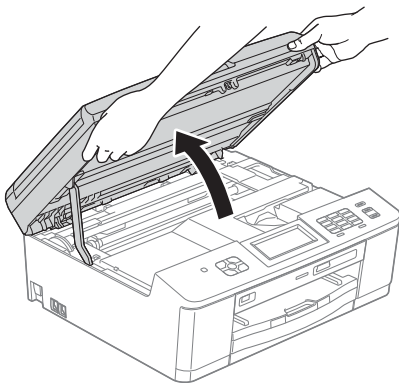
17

Koble til USB-kabelen

VIKTIG

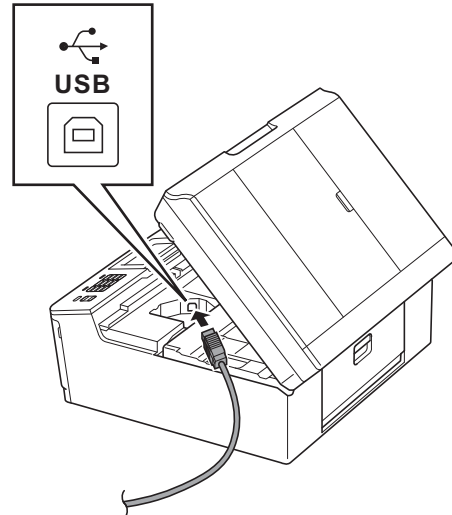
- Du må **IKKE** koble maskinen til en USB-port på et tastatur eller en USB-hub som ikke er koblet til strømnettaket.
- Koble maskinen direkte til Macintosh-maskinen.

- a** Bruk fingersporene på begge sider av maskinen til å løfte skannerdekslet med begge hender til det låses på plass i åpen stilling.



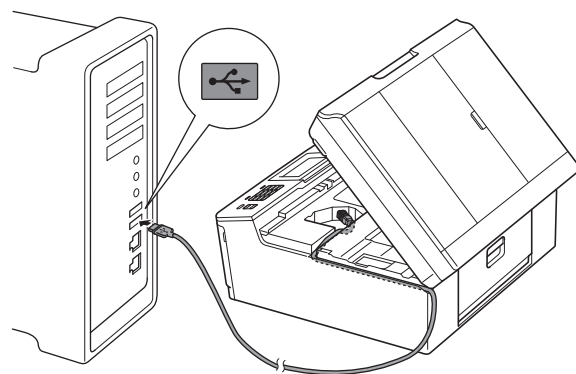
b

Koble USB-kabelen til USB-porten som er merket med et -symbol. Du finner USB-porten inne i maskinen, som vist nedenfor.



c

Før USB-kabelen forsiktig gjennom kabelkanalen og ut på baksiden av maskinen. Koble kabelen til Macintosh-maskinen.

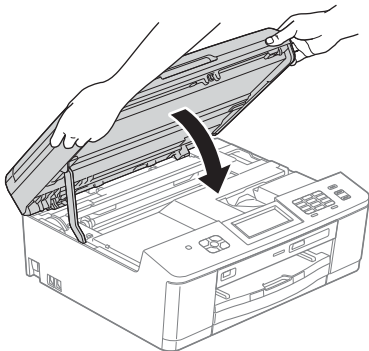


VIKTIG

Kontroller at kabelen ikke hindrer at dekslet lukkes, ellers kan det oppstå feil.



- d** Grip fingersporene på begge sider av maskinen og lukk skannerdekslet forsiktig med begge hender.

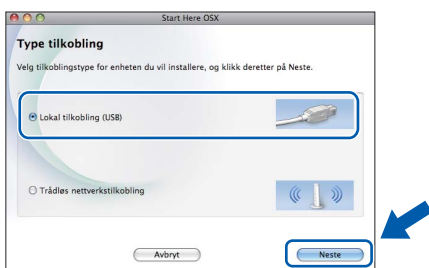


18 Installere MFL-Pro Suite

- a** Sett den medfølgende CD-ROM-en inn i CD-ROM-stasjonen.
- b** Dobbeltklikk på ikonet **Start Here OSX** for å installere.

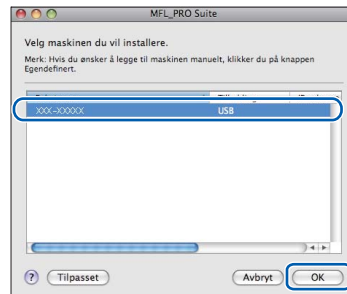


- c** Velg **Lokal tilkobling (USB)** og klikk deretter på **Neste**. Følg instruksjonene på skjermen.

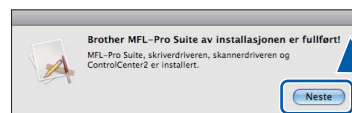


- d** Vent litt mens programvaren installeres. Brother-programvaren søker etter Brother-enheten når installasjonen er fullført. Dette tar noen få sekunder.

- e** Velg en maskin fra listen og klikk deretter på **OK**.



- f** Klikk på **Neste** når dette skjermbildet vises.



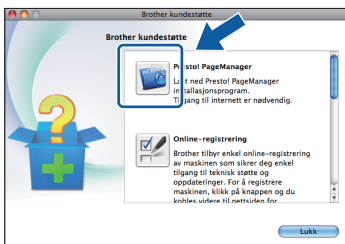
- OK!** **Installasjonen av MFL-Pro Suite er fullført.** Når skjermen **Brother kundestøtte** vises, gå til **trinn 19**.



19 Laste ned og installere Presto! PageManager

Når Presto! PageManager er installert, legges OCR-funksjonen til i Brother ControlCenter2. Du kan enkelt skanne, dele og organisere bilder og dokumenter med Presto! PageManager.

- a** På **Brother kundestøtte**-skjermen klikker du på **Presto! PageManager**-ikonet for å gå til nedlastingsnettstedet for Presto! PageManager og følger instruksjonene på skjermen.



Fullfør

Installasjonen er nå fullført.

Merk

Last ned CUPS-skriverdriveren fra siden for modellen din på Brother Solutions Center på <http://solutions.brother.com/>, og installer den for å bruke Image Capture for skanning på Mac OS X 10.6.x.



For brukere av trådløst nettverksgrensesnitt

16 Før du begynner

Du må først konfigurere innstillingene for det trådløse nettverket på maskinen slik at det kommuniserer med tilgangspunktet/ruteren for nettverket. Når maskinen er konfigurert til å kommunisere med tilgangspunktet/ruteren, vil datamaskiner på nettverket ha tilgang til maskinen. Du må installere driverne og programvaren for å kunne bruke maskinen fra disse datamaskinene. Trinnene nedenfor veileder deg gjennom konfigureringen og installasjonen.

Du oppnår best resultat for vanlige dokumentutskrifter ved å plassere Brother-maskinen så nær nettverkets tilgangspunkt/ruter som mulig, og med færrest mulig hindringer. Store gjenstander og vegger mellom de to enhetene, i tillegg til støy fra andre elektroniske enheter, kan påvirke dataoverføringshastigheten for dokumentene.

På grunn av disse faktorene kan det hende trådløs tilkobling ikke passer like godt til alle typer dokumenter og applikasjoner. Hvis du skriver ut store filer, slik som flersidige dokumenter med blandet tekst og mye grafikk, bør du vurdere USB for generelt høyere hastighet.

Merk

Hvis du allerede har konfigurert maskinens trådløse innstillinger, må du tilbake stille nettverksinnstillingene (LAN) før du konfigurerer de trådløse innstillingene på nytt.

Trykk på *Meny* på maskinen.

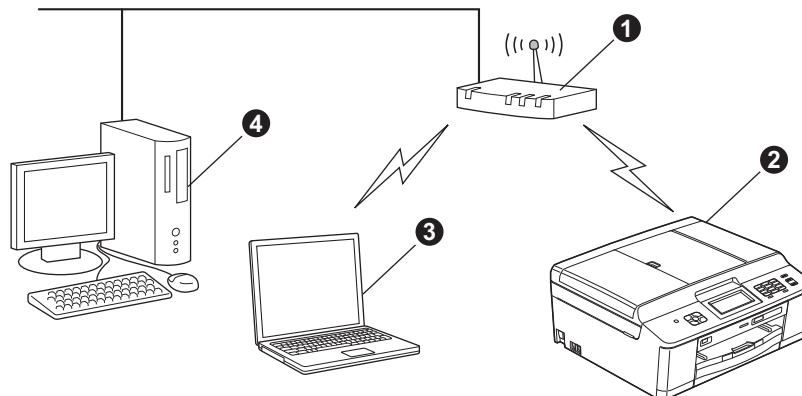
Trykk på **^** eller **v** for å vise *Nettverk*, og trykk så på *Nettverk*.

Trykk på **^** eller **v** for å vise *Nullst. nettv.*, og trykk så på *Nullst. nettv.*

Trykk på *Ja* for å godta. Hold *Ja* nede i to sekunder for å bekrefte.

Følgende instruksjoner er for infrastrukturmodus (koblet til en datamaskin gjennom et tilgangspunkt/ruter).

Infrastrukturmodus



- 1 Tilgangspunkt/ruter
- 2 Maskin for trådløst nettverk (maskinen)
- 3 Trådløskompatibel datamaskin som er tilkoblet tilgangspunktet/ruteren
- 4 Kablet datamaskin som er tilkoblet tilgangspunktet/ruteren

Sikre at de trådløse nettverksinnstillingene for maskinen stemmer overens med tilgangspunktet/ruteren.

Merk

Du finner instruksjoner for hvordan du stiller inn Ad-hoc-modus (koblet til en datamaskin med trådløs funksjon uten tilgangspunkt) i Brukerhåndbok for nettverket på CD-ROM-en.

Du kan også se Brukerhåndbok for nettverket ved å følge instruksjonene nedenfor.

1 Slå på maskinen. Sett inn CD-ROM-en i CD-ROM-stasjonen.

For Windows®:

2 Velg modell og språk. Hovedmenyen på CD-ROM-en vises.

3 Klikk på **Dokumentasjon**, og så på **PDF-dokumenter**. Den første siden vises.

4 Klikk på Brukerhåndbok for nettverket.

For Macintosh:

2 Dobbeltklikk på **Dokumentasjon**, og deretter på din språkmappe.

3 Dobbeltklikk på **top.pdf**, og så på Brukerhåndbok for nettverket.

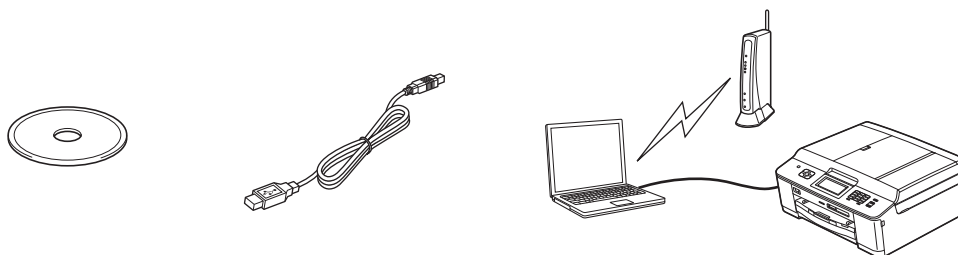


17 Velg metode for trådløs installasjon

Instruksjonene nedenfor angir tre måter for å installere Brother-maskinen i et trådløst nettverksmiljø.

a Konfigurasjon ved hjelp av installasjons-CD-ROM og USB-kabel (kun Windows®)

- Du må bruke en USB-kabel under konfigurasjonen (kabel medfølger ikke).



Vi anbefaler at du bruker en PC med trådløs forbindelse til nettverket for denne metoden.

- Hvis du bruker Windows® XP, eller en datamaskin som er forbundet til tilgangspunkt/ruter med en nettverkskabel, må du vite de trådløse innstillingene. Noter de trådløse innstillingene på den avsatte plassen nedenfor.
- Ikke kontakt Brother kundeservice hvis du trenger hjelp uten å ha den trådløse sikkerhetsinformasjonen for hånden. Vi kan ikke hjelpe deg med å finne nettverkets sikkerhetsinnstillinger.

Element	Registrer gjeldende innstillinger for det trådløse nettverket
SSID (Nettverksnavn)	
Nettverksnøkkel	

* Nettverksnøkkelen kan også beskrives som passordet, sikkerhetsnøkkelen eller krypteringsnøkkelen.

Merk

Hvis du ikke har denne informasjonen (SSID og Nettverksnøkkel), kan du ikke gå videre til trådløse innstillinger.

Hvordan finner jeg denne informasjonen?

- 1) Se i dokumentasjonen som følger med det trådløse tilgangspunktet/ruteren.
- 2) Det innledende nettverksnavnet kan være produsentens navn eller modellnavnet.
- 3) Hvis du ikke har sikkerhetsinformasjonen, må du ta kontakt med ruterprodusenten, systemadministratoren eller Internett-leverandøren.

Nå kan du gå til

side 21



b

Manuell konfigurering fra kontrollpanelet (Windows® og Macintosh)

Hvis ditt trådløse tilgangspunkt/ruter ikke støtter WPS (Wi-Fi Protected Setup) eller AOSS™, **noter du de trådløse nettverksinnstillingene** til ditt trådløse tilgangspunkt/ruter i feltet nedenfor.

Ikke kontakt Brother kundeservice hvis du trenger hjelp uten å ha den trådløse sikkerhetsinformasjonen for hånden. Vi kan ikke hjelpe deg med å finne nettverkets sikkerhetsinnstillinger.

Element	Registrer gjeldende innstillinger for det trådløse nettverket
SSID (Nettverksnavn)	
Nettverksnøkkel	

* Nettverksnøkkelen kan også beskrives som passordet, sikkerhetsnøkkelen eller krypteringsnøkkelen.



Merk

Hvis du ikke har denne informasjonen (SSID og Nettverksnøkkel), kan du ikke gå videre til trådløse innstillinger.

Hvordan finner jeg denne informasjonen?

- 1) Se i dokumentasjonen som følger med det trådløse tilgangspunktet/ruteren.
- 2) Det innledende SSID kan være produsentens navn eller modellnavnet.
- 3) Hvis du ikke har sikkerhetsinformasjonen, må du ta kontakt med ruterprodusenten, systemadministratoren eller Internett-leverandøren.

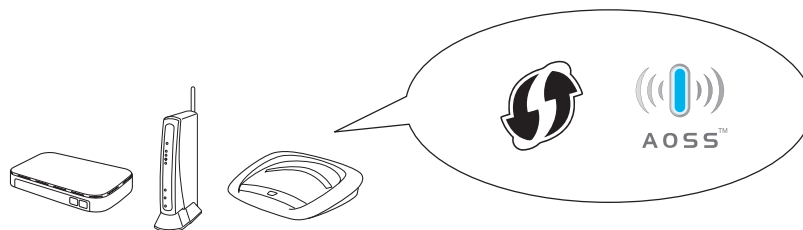
Nå kan du gå til

side 24

c

Konfigurering med ett trykk ved hjelp av WPS eller AOSS™ (Windows® og Macintosh)

Hvis det trådløse tilgangspunktet/ruteren støtter automatisk trådløs (ett trykk) konfigurering (WPS eller AOSS™)



Nå kan du gå til

side 25



18 Konfigurasjon ved hjelp av installasjons-CD-ROM og USB-kabel (kun Windows®)

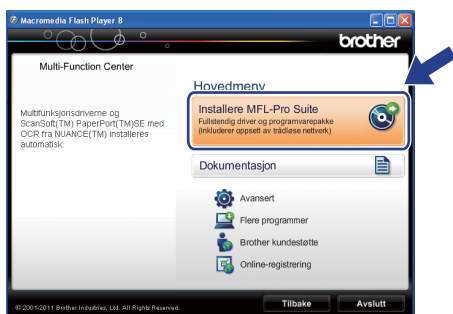
Du må bruke en USB-kabel under konfigurasjonen (kabel medfølger ikke).

- a Sett den medfølgende CD-ROM-en inn i CD-ROM-stasjonen. Hvis skjermbildet for modellnavn vises, velger du din maskin. Hvis skjermbildet for språk vises, velger du ønsket språk.

Merk

Hvis Brother-skjermbildet ikke vises automatisk, går du til **Min datamaskin (Datamaskin)** og dobbeltklikker først på CD-ROM-ikonet og deretter på **start.exe**.

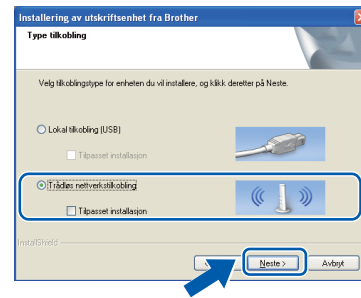
- b Hovedmenyen på CD-ROM-en vises. Klikk på **Installere MFL-Pro Suite** og deretter **Ja** hvis du godtar lisensavtalene. Følg instruksjonene på skjermen.



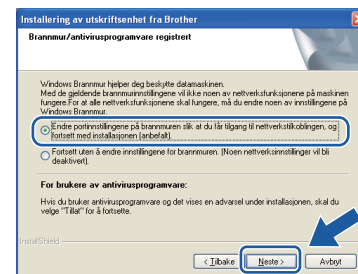
Merk

For Windows Vista® og Windows® 7: Når Bruerkontroll-skjermen vises, klikker du på **Tillat** eller **Ja**.

- c Velg **Trådløs nettverkstilkobling** og klikk deretter på **Neste**.



- d Når denne skjermen vises, velger du **Endre portinnstillingene på brannmuren slik at du får tilgang til nettverkstilkoblingen, og fortsett med installasjonen (anbefalt)**, og klikker deretter på **Neste**.



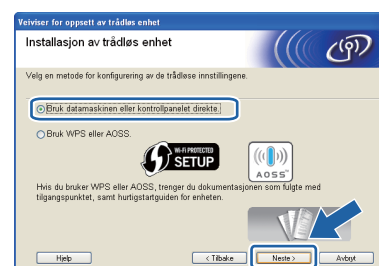
Hvis du bruker en annen brannmur enn Windows®-brannmuren eller Windows®-brannmuren er deaktivert, kan dette skjermbildet vises.



Les instruksjonene for brannmurprogrammet for å få vite hvordan du legger til nettverksportene nedenfor.

- For nettverksskanning legger du til UDP-port 54925.
- For PC-FAX-mottak via nettverk legger du til UDP-port 54926.
- Hvis du fremdeles har problemer med nettverkstilkoblingen, legger du til UDP-port 137 og 161.

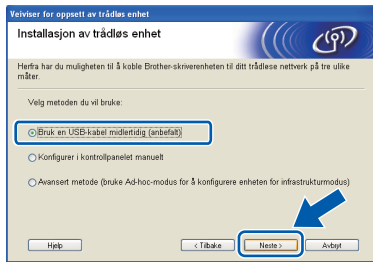
- e Velg **Bruk datamaskinen eller kontrollpanelet direkte**, og klikk så på **Neste**.





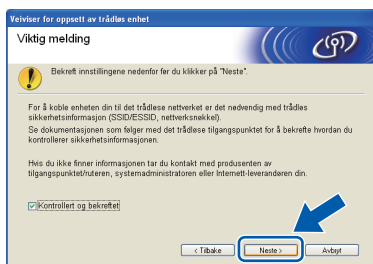
For brukere av trådløst nettverksgrensesnitt

f Velg **Bruk en USB-kabel midlertidig** (anbefalt) og klikk deretter på **Neste**.

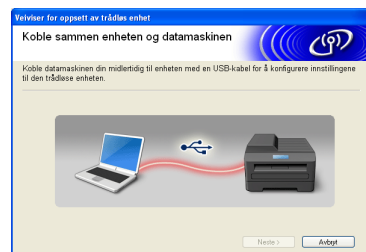


Merk

Hvis **Viktig melding**-skjermen vises, les meldingen nøye. Merk av i boksen etter at du har bekreftet SSID og nettverksnøkkelen, og klikk deretter på **Neste**.

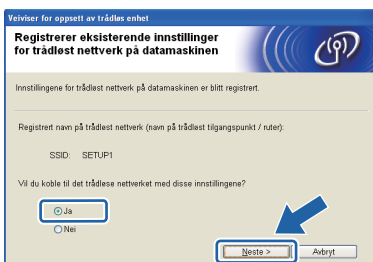


g Koble USB-kabelen (medfølger ikke) direkte til datamaskinen og maskinen.

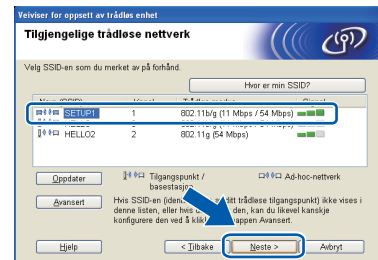


Hvis bekreftelseesskjermen vises, merk av i boksen og klikk deretter på **Neste**, gå til **h**. Hvis ikke, gå til **i**.

h Når den følgende skjermen vises, merk av for **Ja** hvis du vil koble til den oppgitte SSID-en. Klikk på **Neste** og gå til **k**.

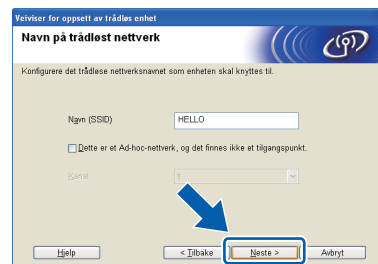


i Når den følgende skjermen vises, vil veiviseren søke etter trådløse nettverk som er tilgjengelige for maskinen. Velg SSID-en som du noterte for nettverket ditt i trinn **17-a** på side 19, og klikk så på **Neste**.



Merk

- Hvis listen er tom, må du kontrollere at tilgangspunktet får strøm og kringkaster SSID, og deretter se om maskinen og tilgangspunktet er innenfor rekkevidde for trådløs kommunikasjon. Klikk så på **Oppdater**.
- Hvis tilgangspunktet ditt er stilt til ikke å kringkaste SSID-en, kan du legge den til manuelt ved å klikke på **Avansert**-knappen. Følg instruksjonene på skjermen for å legge inn **Navn (SSID)**, og klikk deretter på **Neste**.





j Skriv inn **Nettverksnøkkel** du noterte i trinn **17-a** på side 19 og skriv så inn nøkkelen igjen i **Bekreft nettverksnøkkel**, og klikk deretter på **Neste**.

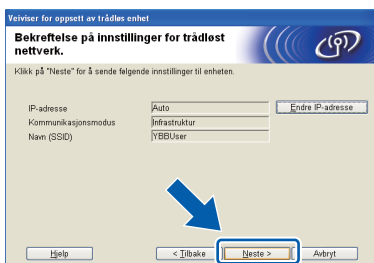


Merk

Hvis nettverket ikke er konfigurert for pålitelig kontroll og kryptering, vises den følgende skjermen. For å fortsette konfigurasjonen, klikk på **OK** og gå til **k**.



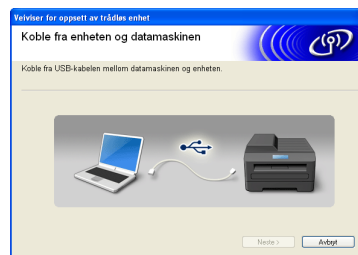
k Klikk på **Neste**. Innstillingene sendes til maskinen din.



Merk

- Innstillingene blir ikke endret hvis du klikker på **Avbryt**.
- Hvis du vil angi IP-adresseinnstillingene for maskinen manuelt, klikker du på **Endre IP-adresse** og angir så de nødvendige IP-adresseinnstillingene for nettverket ditt.
- Hvis skjermen for mislykket trådløst oppsett vises, klikker du på **Prøv igjen** og starter igjen fra trinn **i**.

l Koble fra USB-kabelen mellom datamaskinen og maskinen.



m Klikk på **Neste** for å fortsette å installere MFL-Pro Suite.



Oppsett av trådløst nettverk er nå fullført. En firetrinns indikator øverst til venstre på maskinens display viser den trådløse signalstyrken til tilgangspunktet/ruteren.

Vil du installere MFL-Pro Suite, fortsetter du til trinn **20-e** på side 29.

Nå kan du gå til

Side 29



18 Manuell konfigurasjon fra kontrollpanelet (Windows® og Macintosh)

- a** Trykk på **Meny** på maskinen.
Trykk på **^** eller **v** for å vise **Nettverk**.
Trykk på **Nettverk**.
Trykk på **Inst.veiviser**.

Når **Aktivere WLAN?** vises, trykk på **Ja** for å godta.

Dette vil starte veiviser for trådløst oppsett.
For å avbryte, trykk på **Nei**.

- b** Maskinen vil søke etter tilgjengelige SSID-er. Det vil ta flere sekunder å vise en liste over tilgjengelige SSID-er.
Hvis listen over SSID-er vises, trykk på **^** eller **v** for å velge SSID-en du noterte i trinn **17-b** på side 20. Velg SSID-en du vil koble til med.

Hvis det trådløse tilgangspunktet/ruteren på det valgte SSID støtter WPS, og maskinen ber deg bruke WPS, gå til **c**.

Hvis du blir bedt om å taste inn en nettverksnøkkel, gå til **d**.

Hvis ikke, gå til **e**.



Merk


- Hvis listen over SSID-er ikke vises, sørg for at tilgangspunktet er på. Flytt maskinen din nærmere tilgangspunktet og prøv å starte fra **a** igjen.
- Hvis tilgangspunktet er konfigurert til ikke å gruppesende SSID-en, må du legge til SSID-navnet manuelt. For nærmere informasjon, se Brukerhåndbok for nettverket.

- c** Trykk på **Ja** for å koble til maskinen ved hjelp av WPS. (Hvis du velger **Nei** for å fortsette med manuell innstilling, gå til **d** for å angi en nettverksnøkkel.)

Når displayet viser **Start WPS**, trykk på WPS-knappen på det trådløse tilkoblingspunktet/ruteren, og trykk deretter på **Neste** for å gå videre.

Gå til **e**.

- d** Angi nettverksnøkkelen du noterte i trinn **17-b** på side 20 med pekeskjermen.

Bokstavene vises i denne rekkefølgen: liten bokstav og stor bokstav. Trykk på  for å rullere mellom bokstaver, tall og spesialtegn. (Tilgjengelige tegn kan variere avhengig av land.) Trykk på **▶** for å flytte markøren mot høyre.

(Vil du ha mer informasjon, kan du se *Skrive inn tekst i innstillinger for trådløst nettverk* på side 34.)

Trykk på **OK** når du har skrevet inn alle tegnene, og trykk deretter på **Ja** for å bruke innstillingene.

- e** Maskinen vil nå prøve å koble til det trådløse nettverket. Dette kan ta noen få minutter.

- f** En tilkoblingsresultatmelding vises i 60 sekunder på LCD-skjermen, og en trådløs LAN-rapport skrives automatisk ut. Hvis tilkoblingen mislyktes, kontrollerer du feilkoden på rapportutskriften og går til *Feilsøking* på side 26.



Oppsett av trådløst nettverk er nå fullført. En firetrinns indikator øverst til venstre på maskinens display viser den trådløse signalstyrken til tilgangspunktet/ruteren.

Vil du installere MFL-Pro Suite, fortsetter du til trinn 19.

For brukere av Windows®:

Nå kan du gå til

Side 28

For brukere av Macintosh:

Nå kan du gå til

Side 31



18 Konfigurasjon med ett trykk ved hjelp av WPS eller AOSS™ (Windows® og Macintosh)

- a** Kontroller at det trådløse tilgangspunktet/ruteren har WPS- eller AOSS™-symbolet som vist nedenfor.



- b** Plasser Brother-maskinen innenfor rekkevidden til tilgangspunktet/ruteren med WPS eller AOSS™. Rekkevidden kan variere, avhengig av omgivelsene. Se i instruksjonene for tilgangspunktet/ruteren.

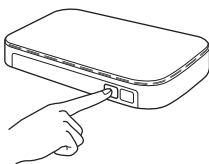
- c** Trykk på **Meny** på maskinen. Trykk på **▲** eller **▼** for å vise **Nettverk**. Trykk på **Nettverk**. Trykk på **▲** eller **▼** for å vise **WPS/AOSS**. Trykk på **WPS/AOSS**.

Når **Aktivere WLAN?** vises, trykk på **Ja** for å godta. Dette vil starte veiviser for trådløst oppsett. For å avbryte, trykk på **Nei**.

Merk

Hvis det trådløse tilgangspunktet/ruteren støtter WPS (PIN-metode), kan du også konfigurere maskinen ved hjelp av PIN-metoden (Personal Identification Number). >>Brukerhåndbok for nettverket: Konfigurasjon ved bruk av PIN-metoden for Wi-Fi Protected Setup

- d** Når displayet viser **Start WPS** eller **AOSS**, trykk på WPS- eller AOSS™-knappen på det trådløse tilkoblingspunktet/ruteren. Se i brukermanualen for tilkoblingspunktet/ruteren for nærmere instruksjoner.



Trykk deretter på **OK**. Maskinen registrerer nå automatisk hvilken modus (WPS eller AOSS™) det trådløse tilkoblingspunktet/ruteren bruker, og vil prøve å koble til det trådløse nettverket.

- e** En tilkoblingsresultatmelding vises i 60 sekunder på LCD-skjermen, og en trådløs LAN-rapport skrives automatisk ut. Hvis tilkoblingen mislyktes, kontrollerer du feilkoden på rapportutskriften og går til *Feilsøking* på side 26.

- OK!** Oppsett av trådløst nettverk er nå fullført. En firetrinns indikator øverst til venstre på maskinens display viser den trådløse signalstyrken til tilgangspunktet/ruteren.

Vil du installere MFL-Pro Suite, fortsetter du til trinn 19.

For brukere av Windows®:

Nå kan du gå til

Side 28

For brukere av Macintosh:

Nå kan du gå til

Side 31



Feilsøking

Ikke kontakt Brother kundeservice hvis du trenger hjelp uten å ha den trådløse sikkerhetsinformasjonen for hånden. Vi kan ikke hjelpe deg med å finne nettverkets sikkerhetsinnstillinger.

Hvordan finner jeg trådløs sikkerhetsinformasjon (SSID og nettverksnøkkel)

- 1) Se i dokumentasjonen som følger med det trådløse tilgangspunktet/ruteren.
- 2) Det innledende SSID kan være produsentens navn eller modellnavnet.
- 3) Hvis du ikke har sikkerhetsinformasjonen, må du ta kontakt med ruterprodusenten, systemadministratoren eller Internett-leverandøren.

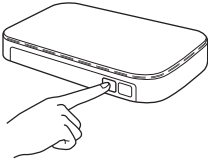
* Nettverksnøkkelen kan også beskrives som passordet, sikkerhetsnøkkelen eller krypteringsnøkkelen.

Trådløs LAN-rapport

Hvis den trådløse LAN-rapporten som er skrevet ut viser at tilkoblingen mislyktes, må du kontrollere feilkoden på den utskrevne rapporten og se følgende instruksjoner.

Feilkode	Anbefalte løsninger
TS-01	<p>Den trådløse innstillingen er ikke aktivert. Sett trådløs innstilling til PÅ.</p> <p>Trykk på <i>Meny</i> på maskinen. Trykk på ▲ eller ▼ for å vise <i>Nettverk</i>. Trykk på <i>Nettverk</i>. Trykk på ▲ eller ▼ for å vise <i>WLAN aktivt</i>. Trykk på <i>WLAN aktivt</i>. Trykk på <i>På</i>. Trykk på Stop/Exit.</p>
TS-02	<p>Finner ikke trådløst tilgangspunkt/ruter.</p> <p>1. Kontroller følgende fire punkter.</p> <ul style="list-style-type: none">- Kontroller at trådløst tilgangspunkt/ruter er slått på.- Flytt maskinen til et obstruksjonsfritt område eller nærmere det trådløse tilgangspunktet/ruteren.- Sett maskinen midlertidig innenfor en meter fra det trådløse tilgangspunktet når du konfigurerer de trådløse innstillingene.- Hvis det trådløse tilgangspunktet/ruteren har filtrering av MAC-adresse, må du bekrefte at MAC-adressen til Brother-maskinen er tillatt i filteret. <p>2. Hvis du har angitt SSID og sikkerhetsinformasjon (SSID/godkjenningstype/krypteringsmetode/nettverksnøkkel) manuelt, kan informasjonen være feil. Bekreft SSID og sikkerhetsinformasjon på nytt, og skriv korrekt informasjon inn på nytt om nødvendig.</p> <p>Se <i>Hvordan finner jeg trådløs sikkerhetsinformasjon (SSID og nettverksnøkkel)</i> på side 26 for å bekrefte.</p>



TS-04	<p>Godkjennings-/krypteringsmetodene som brukes av det valgte trådløse tilgangspunktet/ruteren støttes ikke av maskinen.</p> <p>For infrastrukturmodus: Endre godkjennings- og krypteringsmetodene til det trådløse tilgangspunktet/ruteren. Maskinen støtter følgende godkjenningsmetoder:</p> <table border="1" data-bbox="331 394 1093 658"> <thead> <tr> <th>godkjenningsmetode</th> <th>krypteringsmetode</th> </tr> </thead> <tbody> <tr> <td rowspan="2">WPA-Personal</td> <td>TKIP</td> </tr> <tr> <td>AES</td> </tr> <tr> <td>WPA2-Personal</td> <td>AES</td> </tr> <tr> <td rowspan="2">Åpen</td> <td>WEP</td> </tr> <tr> <td>Ingen (uten kryptering)</td> </tr> <tr> <td>Delt nøkkel</td> <td>WEP</td> </tr> </tbody> </table> <p>Hvis problemet ikke blir løst, kan de angitte SSID- eller nettverksinnstillingene være feilaktige. Bekreft de trådløse nettverksinnstillingene på nytt.</p> <p>Se <i>Hvordan finner jeg trådløs sikkerhetsinformasjon (SSID og nettverksnøkkel)</i> på side 26 for å bekrefte.</p> <p>For Ad-hoc-modus: Endre godkjennings- og krypteringsmetodene for datamaskinen til trådløs innstilling. Maskinen har kun støtte for Åpen godkjenning, og har valgfri WEP-kryptering.</p>	godkjenningsmetode	krypteringsmetode	WPA-Personal	TKIP	AES	WPA2-Personal	AES	Åpen	WEP	Ingen (uten kryptering)	Delt nøkkel	WEP
godkjenningsmetode	krypteringsmetode												
WPA-Personal	TKIP												
	AES												
WPA2-Personal	AES												
Åpen	WEP												
	Ingen (uten kryptering)												
Delt nøkkel	WEP												
TS-05	<p>Sikkerhetsinformasjonen (SSID/nettverksnøkkel) er feil. Bekreft SSID og sikkerhetsinformasjon (nettverksnøkkel) på nytt. Hvis rутeren har WEP-kryptering, angir du nøkkelen som er brukt som første WEP-nøkkel. Brother-maskinen har kun støtte for bruk av den første WEP-nøkkelen.</p> <p>Se <i>Hvordan finner jeg trådløs sikkerhetsinformasjon (SSID og nettverksnøkkel)</i> på side 26 for å bekrefte.</p>												
TS-06	<p>Den trådløse sikkerhetsinformasjonen (godkjenningsmetode/krypteringsmetode/nettverksnøkkel) er feil. Bekreft trådløs sikkerhetsinformasjon på nytt (godkjenningsmetode/krypteringsmetode/nettverksnøkkel) i tabellen i TS-04. Hvis rутeren har WEP-kryptering, angir du nøkkelen som er brukt som første WEP-nøkkel. Brother-maskinen har kun støtte for bruk av den første WEP-nøkkelen.</p> <p>Se <i>Hvordan finner jeg trådløs sikkerhetsinformasjon (SSID og nettverksnøkkel)</i> på side 26 for å bekrefte.</p>												
TS-07	<p>Maskinen finner ingen trådløse tilgangspunkt/rutere med WPS eller AOSS™ aktivert.</p> <p>Hvis du ønsker å konfigurere de trådløse innstillingene med WPS eller AOSS™, må både maskinen og det trådløse tilgangspunktet/ruteren startes. Bekreft at det trådløse tilgangspunktet/ruteren har støtte for WPS eller AOSS™, og start på nytt.</p> <p>Hvis du ikke vet hvordan det trådløse tilgangspunktet/ruteren brukes med WPS eller AOSS™, kan du se dokumentasjonen som følger med det trådløse tilgangspunktet/ruteren, ta kontakt med det trådløse tilgangspunktets/ruterens produsent eller ta kontakt med systemansvarlig.</p> 												
TS-08	<p>Fant to eller flere tilgangspunkter som har WPS eller AOSS™ aktivert.</p> <ul style="list-style-type: none"> - Bekreft at kun ett trådløst tilgangspunkt/ruter innenfor området har WPS eller AOSS™ aktivert og prøv én gang til. - Prøv å starte igjen etter noen minutter for å unngå interferens fra andre tilgangspunkter. 												



Installer driverne og programvaren

(Windows® XP Home / XP Professional / Windows Vista® / Windows® 7)

19 Før du installerer

Kontroller at datamaskinen er slått PÅ og at du er logget på som administrator.

! VIKTIG

Lukk eventuelle programmer som kjører.

Merke

- Skjermbildene kan variere, avhengig av operativsystem.
- CD-ROM-en inkluderer ScanSoft™ PaperPort™ 12SE. Denne programvaren støtter Windows® XP Home (SP3 eller nyere), XP Professional (SP3 eller nyere), XP Professional x64 Edition (SP2 eller nyere), Windows Vista® (SP2 eller nyere) og Windows® 7. Oppdater til den nyeste Windows®-servicepakken før du installerer MFL-Pro Suite.

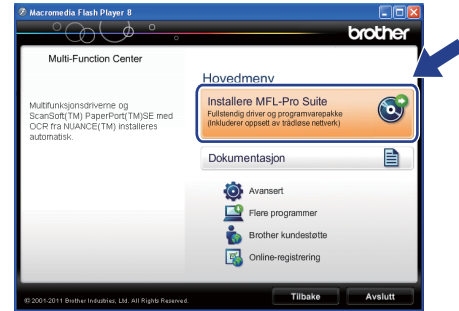
20 Installere MFL-Pro Suite

a Sett den medfølgende CD-ROM-en inn i CD-ROM-stasjonen. Hvis skjermbildet for modellnavn vises, velger du din maskin. Hvis skjermbildet for språk vises, velger du ønsket språk.

Merke

Hvis Brother-skjermbildet ikke vises automatisk, går du til **Min datamaskin (Datamaskin)** og dobbeltklikker først på CD-ROM-ikonet og deretter på **start.exe**.

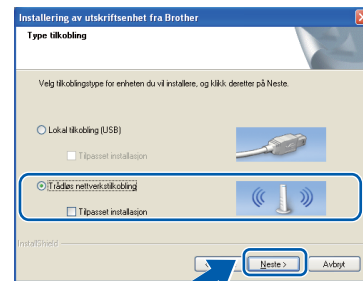
b Hovedmenyen på CD-ROM-en vises. Klikk på **Installere MFL-Pro Suite** og deretter **Ja** hvis du godtar lisensavtalene. Følg instruksjonene på skjermen.



Merke

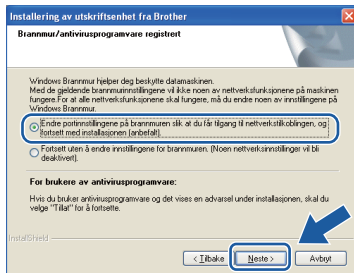
For Windows Vista® og Windows® 7: Når Brukerkontroll-skjermen vises, klikker du på **Tillat** eller **Ja**.

c Velg **Trådløs nettverkstilkobling** og klikk deretter på **Neste**.





- d** Når denne skjermen vises, velger du **Endre portinnstillingene på brannmuren slik at du får tilgang til nettverkstilkoblingen, og fortsett med installasjonen (anbefalt)**, og klikker deretter på **Neste**.



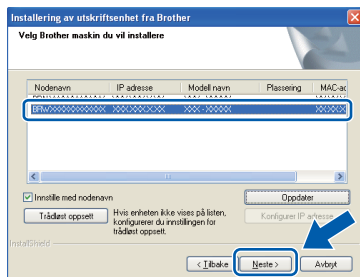
Hvis du bruker en annen brannmur enn Windows®-brannmuren eller Windows®-brannmuren er deaktivert, kan dette skjermbildet vises.



Les instruksjonene for brannmurprogrammet for å få vite hvordan du legger til nettverksportene nedenfor.

- For nettverksskanning legger du til UDP-port 54925.
- For PC-FAX-mottak via nettverk legger du til UDP-port 54926.
- Hvis du fremdeles har problemer med nettverkstilkoblingen, legger du til UDP-port 137 og 161.

- e** Velg en maskin fra listen og klikk deretter på **Neste**.



Merk

Hvis du bruker WEP og *Tilkoblet* vises i displayet, men maskinen ikke blir funnet, kontrollerer du at du skrev inn riktig WEP-nøkkel. WEP-nøkkelen skiller mellom små og store bokstaver.

- f** Installasjonen av Brother-driverne starter automatisk. Installasjonsskjerm bildene vises i tur og orden.

VIKTIG

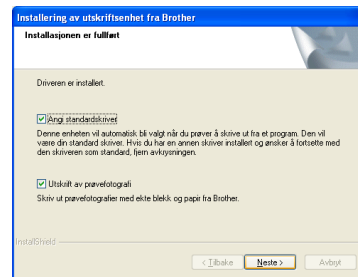
IKKE avbryt noen av skjermbildene under installasjonen. Det kan ta noen sekunder før skjermbildene vises.

Merk

For Windows Vista® og Windows® 7: Når skjermbildet *Windows®-sikkerhet* vises, merker du av for dette alternativet og klikker på **Installer** for å fullføre installasjonen på riktig måte.

- g** Når skjermbildet **Online-registrering** vises, foretar du et valg og følger instruksjonene på skjermen.

- h** Hvis du ikke ønsker å stille inn maskinen som standardskriver, fjerner du merket for **Angi standardskriver** og klikker deretter på **Neste**.



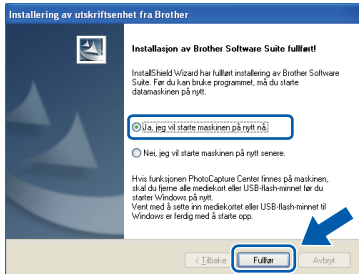
Merk

Vi anbefaler at du prøver å velge **Utskrift av prøvetografi** for å se høykvalitetsutskriftene du kan få fra din Brother-maskin. Skjermen **Utskrift av prøvetografi** vises kun én gang etter at du har startet maskinen på nytt.



21 Fullføre og starte på nytt

- a** Klikk på **Fullfør** for å starte datamaskinen på nytt. Når du har startet datamaskinen på nytt, må du logge på som administrator.



Merk

- Hvis det vises en feilmelding under programvareinstallasjonen, kjører du **Installasjonsdiagnose** som du finner under **Start/Alle programmer/Brother/MFC-JXXX** (der MFC-JXXX er modellnavnet).
- Avhengig av sikkerhetsinnstillingene, kan det hende at et Windows®-sikkerhetsvindu eller antivirusvindu vises når du bruker maskinen eller programvaren. Tillat at vinduet kan fortsette.

- b** Følgende skjermer vises.

- På **Sjekk om det finnes fastvareoppdateringer**-skjermen velger du ønsket innstilling for oppdatering av fastvare, og klikker på **OK**.
- Når **Brothers program for produktutvikling og support** starter, følg instruksjonene på skjermen.
- Når skjermen **Utskrift av prøvofotografi** vises, følg instruksjonene på skjermen for å skrive ut et testfoto.

Merk

Fastvareoppdateringen og **Brothers program for produktutvikling og support** forutsetter tilgang til Internett.

22 Installere MFL-Pro Suite på flere datamaskiner (om nødvendig)

Hvis du vil bruke maskinen sammen med flere datamaskiner på nettverket, installerer du MFL-Pro Suite på hver enkelt datamaskin. Gå til trinn **19** på side 28.

Merk

Nettverklisens (Windows®)

Dette produktet omfatter en PC-lisens for opptil to brukere. Lisensen støtter installasjonen av **MFL-Pro Suite, inkludert ScanSoft™ PaperPort™ 12SE**, på opptil to PC-er på nettverket. Hvis du vil bruke mer enn to PC-er med **ScanSoft™ PaperPort™ 12SE** installert, må du kjøpe **Brother NL-5-pakken**, som er en PC-lisenspakke for opptil fem ekstra brukere. For å kjøpe NL-5-pakken, kontakt din autoriserte Brother-forhandler eller Brother kundeservice.

Fullfør

Installasjonen er nå fullført.

Nå kan du gå til

Fortsett til **Installere valgfrie programmer** på side 33.

Merk

XML Paper Specification-skriverdriver

XML Paper Specification-skriverdriveren er den best egnede driveren for Windows Vista® og Windows® 7 ved utskrift fra programmer som bruker XML Paper Specification-dokumenter. Last ned den nyeste driveren ved å gå til **Brother Solutions Center** på <http://solutions.brother.com/>.



Installer driverne og programvaren (Mac OS X 10.4.11, 10.5.x, 10.6.x)

19 Før du installerer

Kontroller at maskinen er koblet til strømuttaket og at Macintosh-maskinen er slått PÅ. Du må være logget på som administrator.

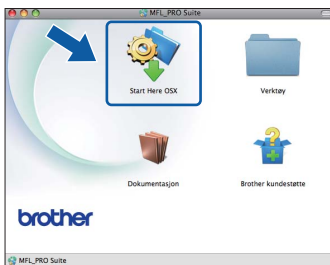
Merk

For brukere av Mac OS X 10.4.0 til 10.4.10, oppgrader til Mac OS X 10.4.11-10.6.x.

20 Installere MFL-Pro Suite

a Sett den medfølgende CD-ROM-en inn i CD-ROM-stasjonen.

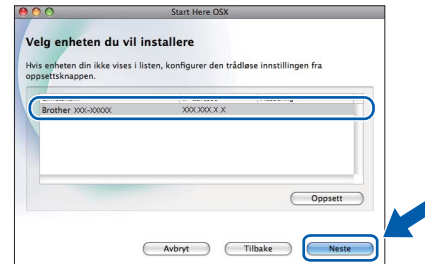
b Dobbeltklikk på ikonet **Start Here OSX** for å installere.



c Velg **Trådløs nettverkstilkobling** og klikk deretter på **Neste**.



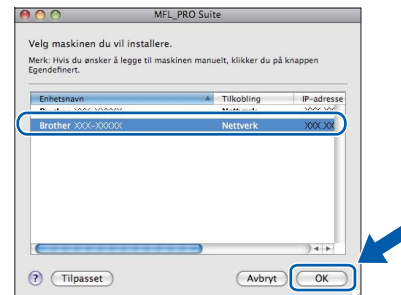
d Brother-programvaren søker etter Brother-enheten i det trådløse nettverket. Hvis maskinen er konfigurert til nettverket, velger du enheten du ønsker å installere og klikker deretter på **Neste**.



Merk

Hvis de trådløse innstillingene mislykkes, vises skjermen **Veiviser for oppsett av trådløse enhet**. Følg instruksjonene på skjermen for å fullføre den trådløse konfigureringen.

e Vent litt mens programvaren installeres. Når installasjonen er fullført, vises dette vinduet. Velg en maskin fra listen og klikk deretter på **OK**.



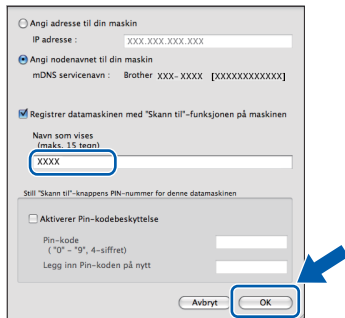


Merk

- Du kan finne maskinens MAC-adresse (Ethernet-adresse) og IP-adresse ved å skrive ut nettverkets konfigurasjonsrapport.
 ►► *Brukerhåndbok for nettverket*: Skrive ut nettverkskonfigurasjonsrapport
- Klikk på **OK** hvis dette skjermbildet vises.



Skriv inn et navn for Macintosh-maskinen i **Navn som vises** som inneholder inntil 15 tegn.



Hvis du vil bruke maskinens **SCAN**-tast til å skanne over nettverket, må du merke av i boksen for **Registrer datamaskinen med "Skann til"-funksjonen på maskinen**. Klikk på **OK**. Gå til **f**.

Navnet du skriver inn vil vises i maskinens display når du trykker på **SCAN**-tasten og velger et skannealternativ.

(►► *Programvarehåndbok*: Nettverksskanning)

- f** Klikk på **Neste** når dette skjermbildet vises.

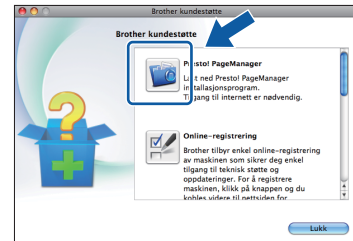


Installasjonen av MFL-Pro Suite er fullført.
 Når skjermen **Brother kundestøtte** vises, gå til trinn **21**.

21 Laste ned og installere Presto! PageManager

Når Presto! PageManager er installert, legges OCR-funksjonen til i Brother ControlCenter2. Du kan enkelt skanne, dele og organisere bilder og dokumenter med Presto! PageManager.

- a** På **Brother kundestøtte**-skjermen klikker du på **Presto! PageManager**-ikonet for å gå til nedlastingsnettstedet for Presto! PageManager og følger instruksjonene på skjermen.



22 Installere MFL-Pro Suite på flere datamaskiner (om nødvendig)

Hvis du vil bruke maskinen sammen med flere datamaskiner på nettverket, installerer du MFL-Pro Suite på hver enkelt datamaskin. Gå til trinn **19** på side 31.

Fullfør Installasjonen er nå fullført.

Merk

Last ned CUPS-skriverdriveren fra siden for modellen din på *Brother Solutions Center* på <http://solutions.brother.com/>, og installer den for å bruke *Image Capture* for skanning på Mac OS X 10.6.x.

1 Installere valgfrie programmer

FaceFilter Studio / BookScan & Whiteboard Suite støttes av Reallusion, Inc

FaceFilter Studio er et brukervennlig kant til kant-utskriftsprogram for fotografier.

Med programvaren **BookScan Enhancer** kan du korrigere bilder fra skannede bøker automatisk.

Med programvaren **Whiteboard Enhancer** kan du fjerne og forbedre tekst og tavlebilder.

Homepage Print 2 støttes av Corpus¹

Homepage Print 2 er et program som hjelper deg å hente og redigere nettsider slik at du bare skriver ut informasjonen du trenger.

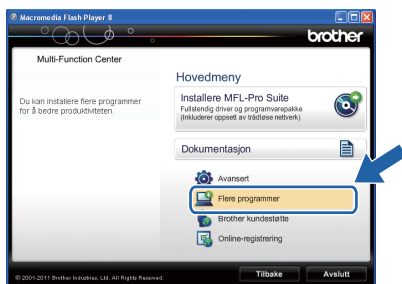
¹ Se *Programvarehåndbok* for ytterligere informasjon.

Merk

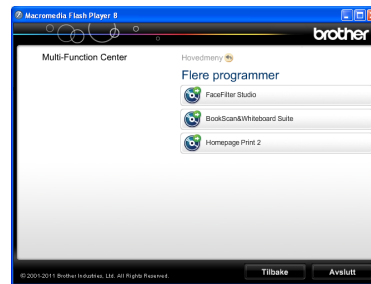
- Maskinen må være slått PÅ og koblet til datamaskinen.
- Noen programvarer forutsetter tilgang til Internett.
- Kontroller at du er logget på som administrator.
- Dette programmet er ikke tilgjengelig for Windows Server® 2003/2008-serien.

a Åpne hovedmenyen på nytt ved å ta ut og sette inn igjen CD-ROM-en eller dobbeltklikke på programmet **start.exe** fra rotmappen.

b Hovedmenyen på CD-ROM-en vises. Velg språk og klikk deretter på **Flere programmer**.



c Klikk på knappen til programmet du ønsker å installere.




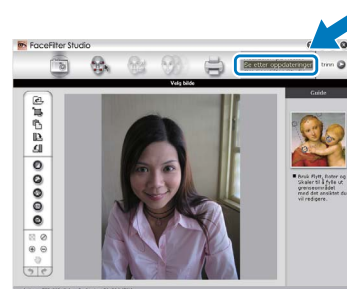
d Gå tilbake til **Flere programmer**-skjerm bildet for å installere flere programmer.

2 Installere FaceFilter Studio-hjelp

Vil du ha instruksjoner om hvordan du bruker FaceFilter Studio, kan du laste ned og installere FaceFilter Studio-hjelp.

a Du kjører FaceFilter Studio ved å velge **Start/Alle programmer/Reallusion/FaceFilter Studio** på datamaskinen.

b Klikk på **Søk etter oppdateringer** på skjermen, eller klikk på -knappen i høyre hjørne øverst på skjermen for å gå til Reallusion-oppdateringsnettsiden.



c Klikk på **Download** (last ned) og velg mappen der filen skal lagres.

d Lukk FaceFilter Studio før du starter installasjonsprogrammet for FaceFilter Studio-hjelp. Dobbeltklikk på den nedlastede filen fra mappen du spesifiserte og følg installasjonsinstruksjonene på skjermen.

Merk

Vil du vise hele FaceFilter Studio-hjelp, velger du **Start/Alle programmer/Reallusion/FaceFilter Studio/FaceFilter Studio-hjelp** på datamaskinen.

Tilbakestille nettverksinnstillingene til standardinnstillinger

Følg trinnene nedenfor hvis du vil gjenopprette alle nettverksinnstillingene for den interne skriver-/skanneserveren til standardinnstillinger.

- a** Kontroller at maskinen ikke er i bruk.
- b** Trykk på **Meny**.
- c** Trykk på **^** eller **v** for å vise **Nettverk**, og trykk så på **Nettverk**.
- d** Trykk på **^** eller **v** for å vise **Nullst. nettv.** og trykk på **Nullst. nettv.**
- e** Trykk på **Ja**.
- f** Hold **Ja** nede i to sekunder for å bekrefte.
- g** Maskinen starter på nytt og tilbakestillingen er fullført.

Skrive inn tekst i innstillinger for trådløst nettverk

Opptil fire bokstaver er tildelt hver enkelt knapp på pekeskjermen. Ved å trykke på riktig knapp gjentatte ganger, får du tilgang til tegnet du ønsker.


Trykk på  for å rullere mellom bokstaver, tall og spesialtegn. (Tilgjengelige tegn kan variere avhengig av land.)




Sette inn mellomrom

For å taste inn et mellomrom, trykk på , og mellomromknappen  eller .

Korrigere

Hvis du tastet inn feil tegn og vil endre det, trykker du på  for å slette det og skrive inn det riktige tegnet.





Gjenta tegn

Hvis du har behov for å legge inn et tegn som er tilordnet den samme knappen som det forrige tegnet, trykker du på  for å flytte markøren til høyre før du trykker på knappen igjen.

Bytte av forbruksmateriell

Når det er på tide å bytte blekkpatroner, vises det en feilmelding i displayet. Vil du ha mer informasjon om blekkpatronene til maskinen, kan du besøke <http://www.brother.com/original/> eller kontakte nærmeste Brother-forhandler.

Blekkpatron

Sort	Gul	Cyan	Magenta
LC1220BK (Standard) LC1240BK (Høy ytelse)	LC1220Y (Standard) LC1240Y (Høy ytelse)	LC1220C (Standard) LC1240C (Høy ytelse)	LC1220M (Standard) LC1240M (Høy ytelse)
			

Hva er Innobella™?

Innobella™ er et utvalg av originalt forbruksmateriell fra Brother.

Navnet "Innobella™" kommer fra ordene "innovasjon" og "bella" (som betyr "vakker" på italiensk) og gir uttrykk for den "innovative" teknologien som gir deg vakre og varige utskrifter.



Varemerker

Brother-logoen er et registrert varemerke for Brother Industries, Ltd.

Brother er et registrert varemerke for Brother Industries, Ltd.

Windows Vista er enten et registrert varemerke eller et varemerke for Microsoft Corporation i USA og/eller andre land.

Windows og Windows Server er registrerte varemerker for Microsoft Corporation i USA og/eller andre land.

Macintosh og Mac OS er varemerker for Apple Inc., og er registrert i USA og andre land.

Nuance, Nuance-logoen, PaperPort og ScanSoft er varemerker eller registrerte varemerker for Nuance Communications, Inc. eller dets datterselskaper i USA og/eller i andre land.

FaceFilter Studio er et varemerke for Reallusion, Inc.

AOSS er et varemerke for Buffalo Inc.

WPA, WPA2 og Wi-Fi Protected Setup er enten varemerker eller registrerte varemerker for Wi-Fi Alliance i USA og/eller i andre land.

Alle selskaper som har programvare nevnt ved navn i denne håndboken, har en egen programvarelisens for programmer de har eiendomsretten til.

Andre selskapers merkenavn og produktnavn som vises på Brother-produkter, tilknyttede dokumenter og andre materialer er varemerker eller registrerte varemerker for de respektive selskapene.

Utarbeidelse og utgivelse

Denne håndboken er utarbeidet og utgitt under overoppsyn av Brother Industries, Ltd. og inneholder alle de nyeste produktbeskrivelser og spesifikasjoner.

Innholdet i denne håndboken og spesifikasjonene for dette produktet kan endres uten varsel.

Brother forbeholder seg retten til å gjøre endringer uten varsel i spesifikasjonene og materialet heri og skal ikke kunne holdes ansvarlig for eventuelle skader (inkludert følgeskader) som måtte oppstå på grunnlag av tillit til dette materialet, inkludert, men ikke begrenset til, typografiske og andre feil relatert til utgivelsen.

Copyright og lisens

©2011 Brother Industries, Ltd. Med enerett.

Dette produktet omfatter programvare som er utviklet av følgende leverandører:

©1983-1998 PACIFIC SOFTWARES, INC.

©2008 Devicescape Software, Inc.

Dette produktet omfatter programvaren "KASAGO TCP/IP", som er utviklet av ZUKEN ELMIC, Inc.



**BROTHER
CREATIVECENTER**



La deg inspirere. Hvis du bruker Windows®, dobbeltklikk på Brother CreativeCenter-ikonet på skrivebordet for å få tilgang til et GRATIS webområde med mange ideer og ressurser til privat og yrkesmessig bruk.

Mac-brukere kan få tilgang til Brother CreativeCenter gjennom denne nettadressen:

<http://www.brother.com/creativecenter/>