

Veillez lire le Guide de Sécurité du Produit avant d'installer l'appareil. Veuillez ensuite lire ce Guide d'installation rapide pour connaître la procédure de configuration et d'installation appropriée.

<b>AVERTISSEMENT</b>	<b>AVERTISSEMENT</b> indique une situation potentiellement dangereuse qui, si elle n'est pas évitée, pourrait provoquer des blessures graves, voire mortelles.
<b>ATTENTION</b>	<b>ATTENTION</b> indique une situation potentiellement dangereuse qui, si elle n'est pas évitée, pourrait provoquer des blessures légères à modérées.

## 1 Déballez l'appareil et vérifiez les composants

■ Les composants figurant dans le carton peuvent varier selon le pays.

			Noir Jaune Cyan Magenta (80 % environ de la contenance des cartouches de remplacement) (►►Guide de l'utilisateur : <i>Consommables</i> )		
Guide de l'utilisateur	Guide de Sécurité du Produit	CD-ROM	Cordon d'alimentation Les câbles peuvent varier d'un pays à l'autre.	Cordon de ligne téléphonique <small>(Pour la Belgique) (Pour la Suisse)</small>	

### AVERTISSEMENT

Des sachets en plastique sont utilisés pour l'emballage de l'appareil. Les sachets en plastique ne sont pas des jouets. Pour éviter tout risque de suffocation, conservez ces sachets hors de portée des bébés et des jeunes enfants et mettez-les au rebut correctement.

#### Remarque

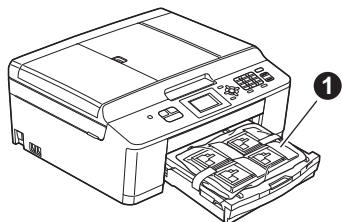
- Conservez tous les matériaux d'emballage et le carton dans l'éventualité où vous devriez expédier l'appareil.
- Vous devez acheter le câble USB adéquat.

#### **Câble USB**

Il est recommandé d'utiliser un câble USB 2.0 (type A/B) d'une longueur inférieure ou égale à 2 mètres (câble non inclus).

**a** Enlevez le ruban adhésif protecteur et le film qui recouvre l'appareil ainsi que l'écran LCD.

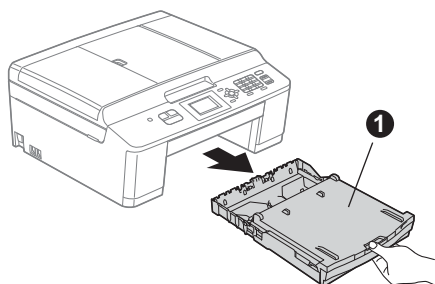
**b** Retirez le sachet en plastique ❶ qui contient les cartouches d'encre du dessus du bac à papier.



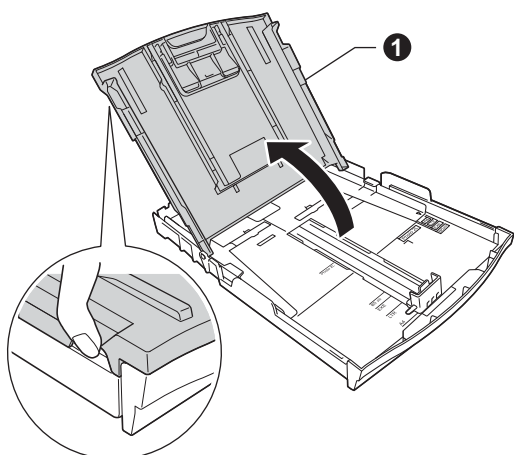
**c** Vérifiez que vous disposez de tous les composants.

## 2 Chargez du papier ordinaire A4

**a** Retirez complètement le bac à papier ❶ de l'appareil.

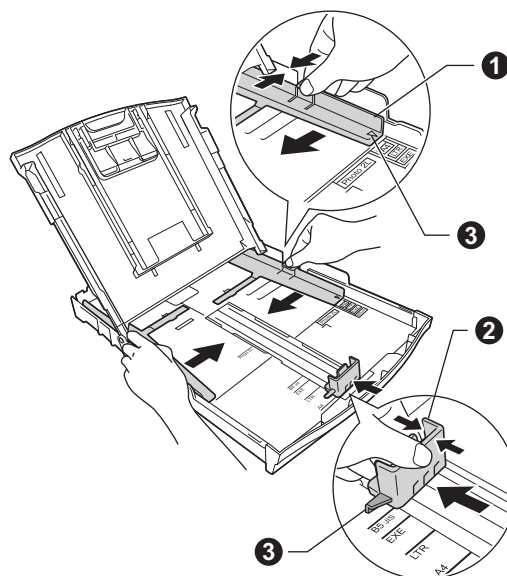


**b** Ouvrez le couvercle du bac de sortie ❶.



**c** Des deux mains, appuyez doucement et faites glisser les guides-papier latéraux ❶, puis le guide de longueur du papier ❷ pour les adapter au format du papier.

Vérifiez que les marques triangulaires ❸ figurant sur les guides-papier latéraux ❶ et sur le guide de longueur du papier ❷ s'alignent avec la marque correspondant au format de papier que vous utilisez.



**d** Ventilez bien les feuilles pour éviter les bourrages papier et les problèmes d'alimentation.



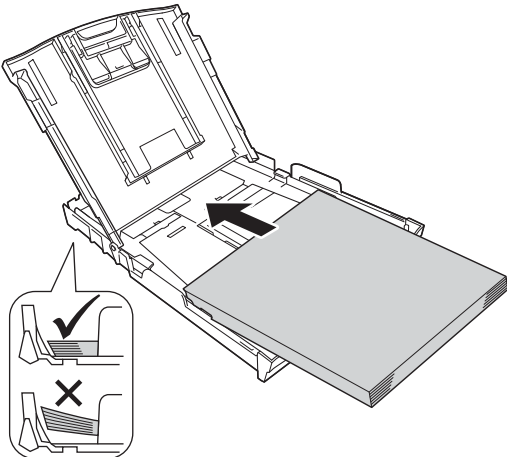
### Remarque

Assurez-vous systématiquement que le papier n'est pas enroulé ou plissé.

- e Insérez sans forcer le papier dans le bac à papier, côté imprimé vers le bas et haut de la page en premier. Vérifiez que le papier repose bien à plat dans le bac.

**! IMPORTANT**

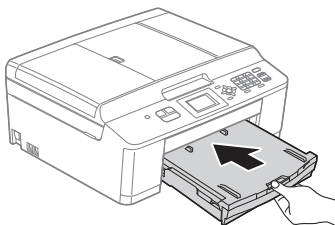
Veillez à ne pas introduire le papier trop loin ; il risque de se soulever à l'arrière du plateau et d'entraîner des problèmes d'alimentation du papier.



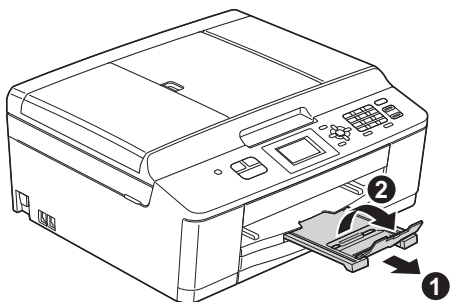
- f Réglez sans forcer les guides-papier latéraux avec les deux mains pour les adapter au format du papier. Veillez à ce que les guides-papier latéraux touchent les bords du papier.

- g Fermez le couvercle du bac de sortie.

- h Insérez *lentement* le bac à papier à fond dans l'appareil.



- i Tout en maintenant le bac à papier en place, tirez le support papier ① vers l'extérieur jusqu'au déclic, puis déployez le volet du support papier ②.



**3**

**Raccordez le cordon d'alimentation et le cordon de ligne téléphonique**

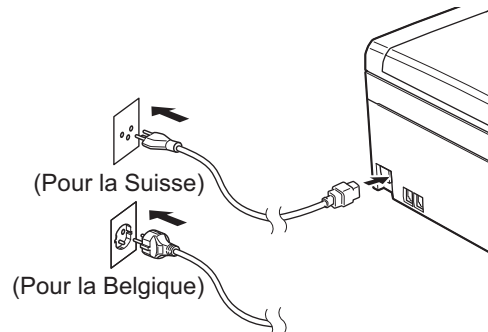
**! AVERTISSEMENT**

- L'appareil doit être équipé d'une prise raccordée à la terre.
- L'appareil étant relié à la terre par le biais de la prise d'alimentation, vous pouvez vous protéger des risques électriques susceptibles d'être véhiculés par le réseau téléphonique en maintenant le cordon d'alimentation raccordé à l'appareil lorsque vous raccordez ce dernier à une ligne téléphonique. De même, vous pouvez vous protéger lorsque vous déplacez l'appareil en débranchant d'abord le cordon de ligne téléphonique, puis le cordon d'alimentation.

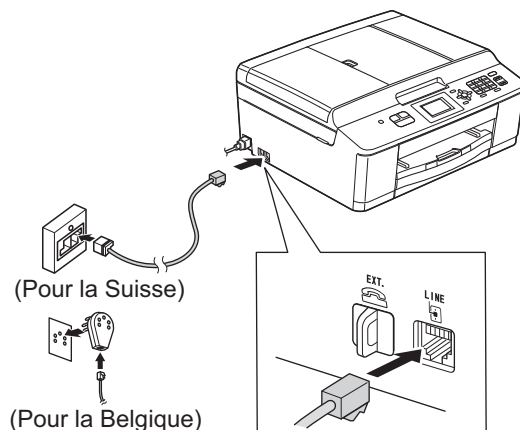
**! IMPORTANT**

NE raccordez PAS encore le câble USB (si vous utilisez un câble USB).

- a Raccordez le cordon d'alimentation.



- b Raccordez le cordon de ligne téléphonique. Raccordez une extrémité du cordon de ligne téléphonique à la prise de l'appareil marquée **LINE** et l'autre extrémité à une prise téléphonique murale.



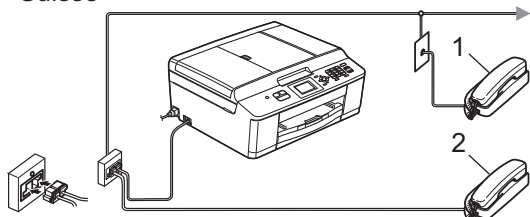
## ! IMPORTANT

Le cordon de ligne téléphonique DOIT être raccordé à la prise de l'appareil marquée LINE.

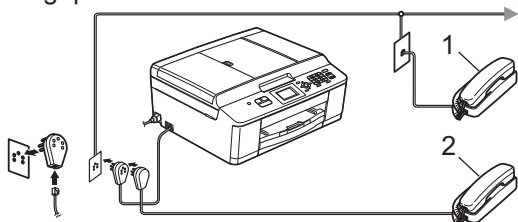
### Remarque

Si vous partagez une ligne téléphonique avec un téléphone externe, effectuez le raccordement comme illustré ci-dessous.

<Suisse>



<Belgique>



1 Téléphone supplémentaire

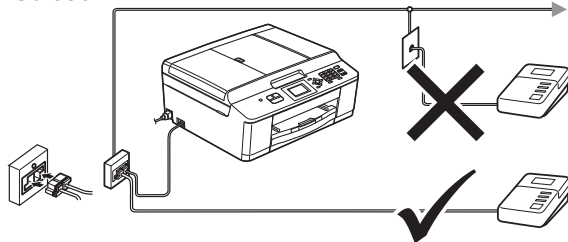
2 Téléphone externe

Veillez à utiliser un téléphone externe doté d'un câble n'excédant pas 3 mètres de long.

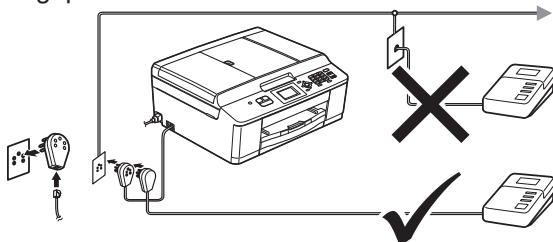
### Remarque

Si vous partagez une ligne téléphonique avec un répondeur téléphonique externe, effectuez le raccordement comme illustré ci-dessous.

<Suisse>



<Belgique>



Si vous avez un répondeur externe, réglez le mode réception sur Tél./Rép. ext. Voir Choisissez un mode de réception à la page 7. (Informations détaillées >>> Guide de l'utilisateur : Branchement d'un répondeur téléphonique externe)

## 4

## Installez les cartouches d'encre

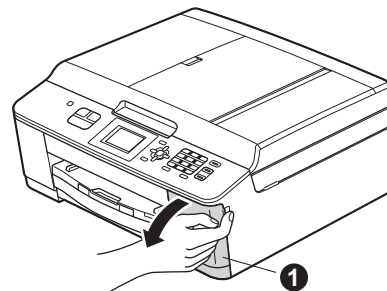
### ! ATTENTION

Si vous recevez de l'encre dans les yeux, rincez immédiatement avec de l'eau et consultez un médecin si vous êtes inquiet.

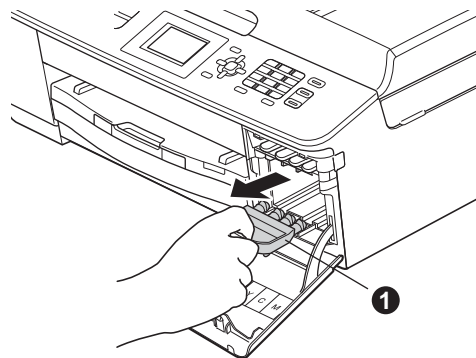
### Remarque

Veillez à installer tout d'abord les cartouches d'encre de démarrage livrées avec l'appareil.

- Assurez-vous que l'appareil est sous tension. L'écran LCD affiche Pas de cartouche.
- Ouvrez le couvercle du logement des cartouches d'encre ①.



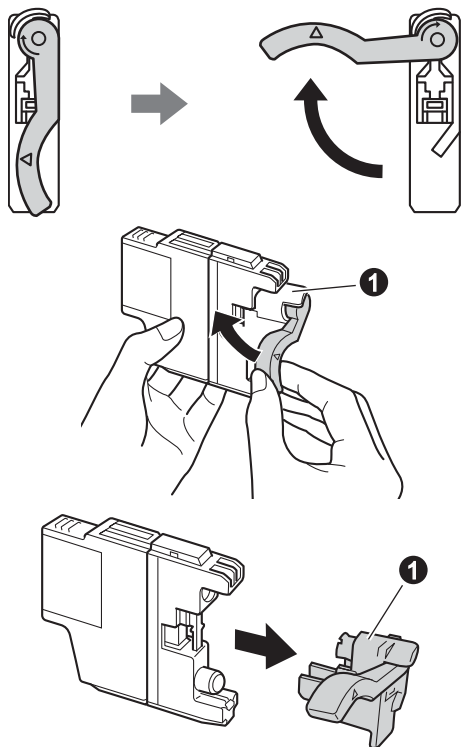
- Retirez l'élément de protection orange ①.



### Remarque

Ne jetez pas l'élément de protection orange. Vous en aurez besoin si vous transportez l'appareil.

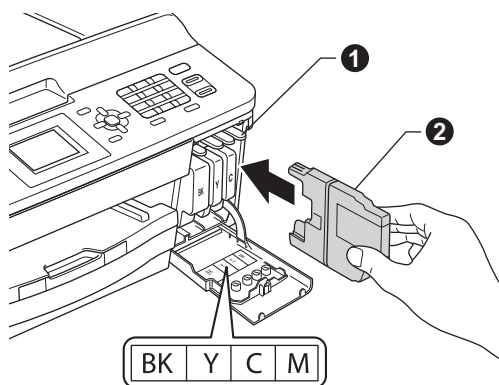
- d** Déballez la cartouche d'encre. Tournez le levier de déverrouillage vert sur l'élément de protection orange ① dans le sens des aiguilles d'une montre jusqu'au déclic pour libérer le joint étanche. Retirez ensuite l'élément de protection orange ① comme illustré.



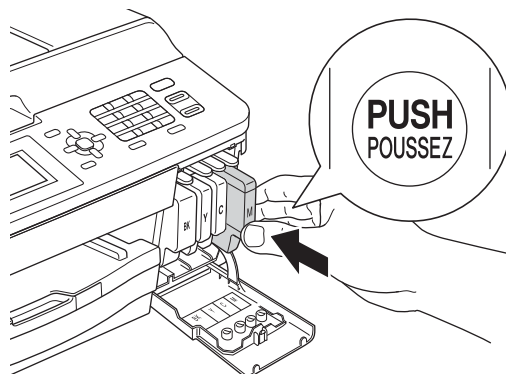
**! IMPORTANT**

**NE secouez PAS les cartouches d'encre. Si de l'encre tache votre peau ou vos vêtements, lavez immédiatement avec du savon ou du détergent.**

- e** Veillez à ce que la couleur du levier ① corresponde à celle de la cartouche ②, comme représenté sur l'illustration ci-dessous. Installez chaque cartouche d'encre dans le sens de la flèche indiquée sur l'étiquette.



- f** Poussez délicatement le dos de la cartouche repéré par « PUSH » (POUSSEZ) jusqu'au déclic. Lorsque toutes les cartouches d'encre sont installées, fermez le couvercle du logement des cartouches d'encre.



**Remarque**

*L'appareil prépare le circuit d'encre pour l'impression. Cette opération dure quatre minutes environ. Ne mettez pas l'appareil hors tension.*

## 5 Vérifiez la qualité d'impression

- a** Une fois la procédure de préparation terminée, l'écran LCD affiche Placez papier et appuyez sur Start. Appuyez sur **Colour Start**.
- b** Vérifiez la qualité des quatre blocs de couleur sur la feuille. (noir/jaune/cyan/magenta)
- c** Si toutes les lignes sont nettes et visibles, appuyez sur **1 (Oui)** pour terminer le contrôle de qualité et passez au point **6**.

Correct



Si vous constatez l'absence de lignes courtes, appuyez sur **2 (Non)** et suivez la procédure indiquée sur l'écran LCD.

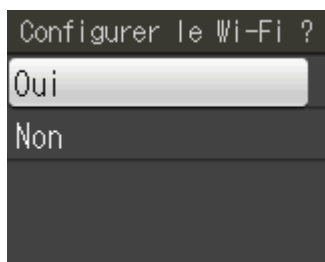
Incorrect



## 6 Configuration sans fil (si nécessaire)

Pour la configuration sans fil à l'aide d'un Macintosh ou d'un appareil mobile, passez à l'étape **a**.  
Pour les utilisateurs de Windows (tous types de connexion) et pour les utilisateurs de Macintosh avec connexion USB, passez à l'étape **b**.

- a** Si vous utilisez un ordinateur Macintosh ou un appareil mobile sur un réseau sans fil, appuyez sur **OK**.

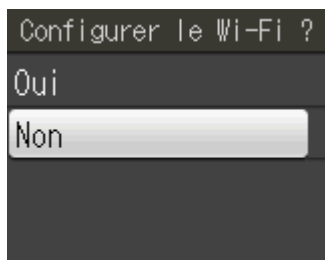


Appuyez sur ▲ ou sur ▼ pour choisir **Oui**.  
Appuyez sur **OK**.  
Passez ensuite à l'étape **17** page page 19 pour continuer la configuration sans fil.  
À l'issue de celle-ci, vous devrez revenir à l'étape **7** pour terminer la configuration de l'appareil.

### Remarque

*Si vous voulez d'abord changer la langue de l'appareil, vous pouvez choisir **Non**. Dans ce cas, vous pourrez configurer les paramètres sans fil ultérieurement.*

- b** Si vous utilisez un ordinateur sous Windows® ou si vous voulez connecter votre Macintosh avec un câble USB, appuyez sur **OK**.



Appuyez sur ▲ ou sur ▼ pour choisir **Non**.  
Appuyez sur **OK**.  
Passez ensuite à l'étape **7**.  
La configuration sans fil pour les utilisateurs Windows® sera indiquée plus loin.

## 7 Choisissez votre langue

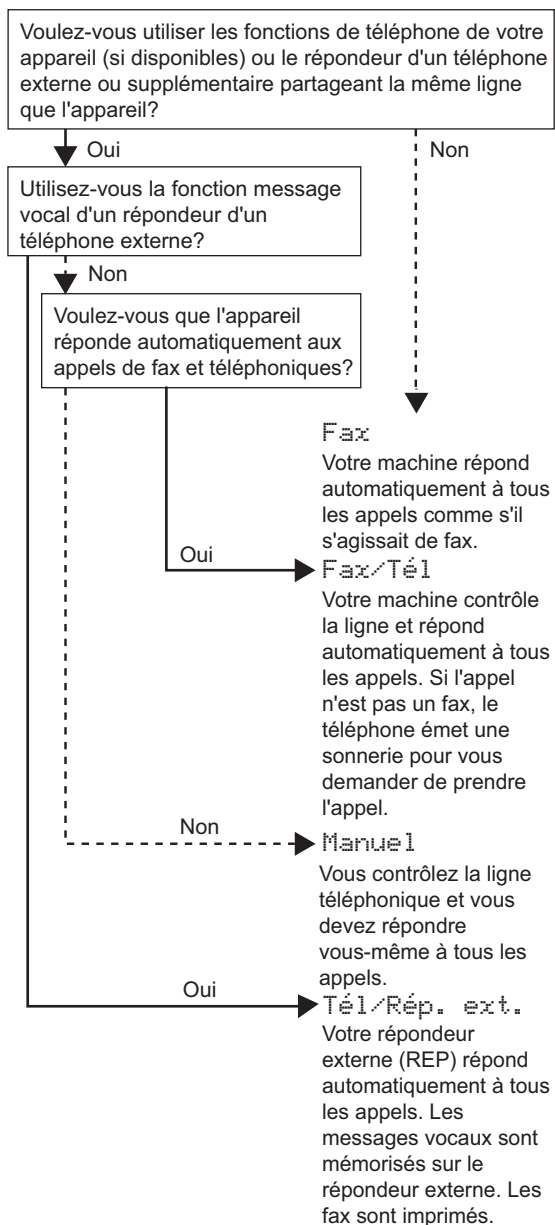
Vous pouvez choisir la langue d'affichage des messages sur l'écran LCD.  
(Suisse : Allemand, Français, Anglais/  
Belgique : Hollandais, Français, Anglais)

- a** Appuyez sur **Menu**.
- b** Appuyez sur ▲ ou sur ▼ pour sélectionner **Param. système**.  
Appuyez sur **OK**.
- c** Appuyez sur ▲ ou sur ▼ pour sélectionner **Langue locale**.  
Appuyez sur **OK**.
- d** Appuyez sur ▲ ou sur ▼ pour sélectionner votre langue d'affichage puis.  
Appuyez sur **OK**.
- e** Appuyez sur **Stop/Exit**.

## 8 Choisissez un mode de réception

Il y a quatre modes de réception possibles : Fax, Fax/Tél, Manuel et Tél/Rép. ext.

➤➤ Guide de l'utilisateur : *Utilisation des modes de réception*



- a** Appuyez sur **Menu**.
- b** Appuyez sur ▲ ou sur ▼ pour sélectionner **Param. système**. Appuyez sur **OK**.
- c** Appuyez sur ▲ ou sur ▼ pour sélectionner **Mode réponse**. Appuyez sur **OK**.
- d** Appuyez sur ▲ ou sur ▼ pour sélectionner **Fax**, **Fax/Tél**, **Tél/Rép. ext.** ou **Manuel**. Appuyez sur **OK**.
- e** Appuyez sur **Stop/Exit**.

## 9 Réglez le contraste de l'écran LCD (le cas échéant)

Si vous avez des difficultés à lire l'écran LCD, essayez de modifier le réglage du contraste.

- a** Appuyez sur **Menu**.
- b** Appuyez sur ▲ ou sur ▼ pour sélectionner **Param. général**. Appuyez sur **OK**.
- c** Appuyez sur ▲ ou sur ▼ pour sélectionner **Réglage LCD**. Appuyez sur **OK**.
- d** Appuyez sur ▲ ou sur ▼ pour sélectionner **Contraste LCD**. Appuyez sur **OK**.
- e** Appuyez sur ◀ ou sur ▶ pour sélectionner le niveau de contraste. Appuyez sur **OK**.
- f** Appuyez sur **Stop/Exit**.

## 10 Réglez la date et l'heure

L'appareil affiche la date et l'heure et si vous configurez l'ID station, il l'ajoute sur chaque fax que vous envoyez.

- a** Appuyez sur **Menu**.
- b** Appuyez sur ▲ ou sur ▼ pour sélectionner **Param. système**. Appuyez sur **OK**.
- c** Appuyez sur ▲ ou sur ▼ pour sélectionner **Date & heure**. Appuyez sur **OK**.
- d** Entrez les deux derniers chiffres de l'année sur le pavé numérique, puis appuyez sur **OK**.



(par exemple, entrez 1 2 pour 2012.)

- e** Répétez pour le mois, le jour et l'heure au format 24 heures.
- f** Appuyez sur **Stop/Exit**.

## 11 Saisissez les informations personnelles (ID station)

Vous devez mémoriser votre nom et votre numéro de fax qui seront imprimés sur toutes les pages des fax que vous enverrez.

Informations sur la saisie d'un texte >>> Guide de l'utilisateur : *Saisie de texte*

- a** Appuyez sur **Menu**.
- b** Appuyez sur ▲ ou sur ▼ pour sélectionner **Param. système**. Appuyez sur **OK**.
- c** Appuyez sur ▲ ou sur ▼ pour sélectionner **ID station**. Appuyez sur **OK**.
- d** Entrez votre numéro de fax (jusqu'à 20 chiffres) sur le pavé numérique, puis appuyez sur **OK**. Pour saisir un « + » pour un indicatif international, appuyez sur \*.
- e** Entrez votre nom (jusqu'à 20 caractères) sur le pavé numérique, puis appuyez sur **OK**.



### Remarque

- Pour saisir votre nom, référez-vous au tableau suivant.
- Si vous devez entrer un caractère situé sur la même touche que le dernier caractère saisi, appuyez sur ► pour déplacer le curseur vers la droite.
- En cas d'erreur de saisie d'un caractère, appuyez sur ◀ ou sur ▶ pour déplacer le curseur jusqu'au caractère incorrect, puis appuyez sur **Clear**.

Appuyez sur la touche	1 fois	2 fois	3 fois	4 fois	5 fois
2	A	B	C	2	A
3	D	E	F	3	D
4	G	H	I	4	G
5	J	K	L	5	J
6	M	N	O	6	M
7	P	Q	R	S	7
8	T	U	V	8	T
9	W	X	Y	Z	9

- f** Appuyez sur **Stop/Exit**.



### Remarque

- Si vous commettez une erreur et souhaitez recommencer, appuyez sur **Stop/Exit** et revenez au point **a**.



## 12 Rapport de transmission du fax

Votre appareil Brother est équipé d'un rapport de vérification de l'envoi qui peut être utilisé pour confirmer l'envoi d'un fax. Ce rapport indique le nom ou le numéro de fax du correspondant, la date, l'heure et la durée de la transmission, le nombre de pages transmises et si la transmission a réussi ou non. Instructions relatives à l'utilisation de cette fonction >>>Guide de l'utilisateur : *Rapport de vérification de l'envoi*

## 13 Réglez le mode de numérotation par tonalité ou par impulsion (Suisse uniquement)

Votre appareil est pré-réglé pour le service de numérotation par tonalité. Si vous disposez du service de numérotation par impulsion (rotatif), vous devez changer le mode de numérotation.

- a** Appuyez sur **Menu**.
- b** Appuyez sur ▲ ou sur ▼ pour sélectionner *Param. système*. Appuyez sur **OK**.
- c** Appuyez sur ▲ ou sur ▼ pour sélectionner *Tonal/Impuls.* Appuyez sur **OK**.
- d** Appuyez sur ▲ ou sur ▼ pour sélectionner *Impulsions (ou Tonalité)*. Appuyez sur **OK**.
- e** Appuyez sur **Stop/Exit**.

## 14 Réglez le type de ligne téléphonique

Si vous raccordez l'appareil à une ligne dotée d'un PBX ou d'un RNIS pour envoyer et recevoir des fax, il est nécessaire de modifier le type de ligne téléphonique en conséquence en procédant comme suit.

- a** Appuyez sur **Menu**.
- b** Appuyez sur ▲ ou sur ▼ pour sélectionner *Param. système*. Appuyez sur **OK**.
- c** Appuyez sur ▲ ou sur ▼ pour sélectionner *Type ligne tél.* Appuyez sur **OK**.
- d** Appuyez sur ▲ ou sur ▼ pour sélectionner *Normal, PBX ou ISDN*. Appuyez sur **OK**.
- e** Appuyez sur **Stop/Exit**.

### PBX et TRANSFERT

L'appareil est paramétré initialement sur Normale, ce qui permet de le raccorder à une ligne RTPC (réseau téléphonique public commuté) standard. De nombreux bureaux utilisent cependant un central téléphonique ou un autocommutateur privé (PBX). Votre appareil peut être raccorder à la plupart des types de PBX. La fonction de rappel de l'appareil ne prend en charge que le rappel de type pause minutée (TBR). TBR fonctionne avec la plupart des PBX, vous permettant ainsi d'accéder à une ligne extérieure ou de transférer des appels vers un autre poste. La fonction est activée par pression sur la touche **Tel/R**.

# 15

## Réglez la compatibilité de la ligne téléphonique (VoIP)

Si vous raccordez l'appareil à un service VoIP (sur Internet), vous devez modifier le réglage de la compatibilité.



### Remarque

*Si vous utilisez une ligne téléphonique analogique, vous pouvez sauter cette étape.*

- a** Appuyez sur **Menu**.
- b** Appuyez sur ▲ ou sur ▼ pour sélectionner **Param. système**.  
Appuyez sur **OK**.
- c** Appuyez sur ▲ ou sur ▼ pour sélectionner **Compatibilité**.  
Appuyez sur **OK**.
- d** Appuyez sur ▲ ou sur ▼ pour choisir **Base (pour VoIP)**.  
Appuyez sur **OK**.
- e** Appuyez sur **Stop/Exit**.

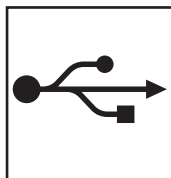
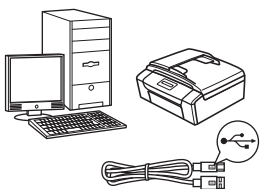
# 16

## Choisissez votre type de connexion

Ces instructions d'installation concernent Windows® XP/XP Professionnel Édition x64, Windows Vista®, Windows® 7 et Mac OS X (versions 10.4.11, 10.5.x et 10.6.x).

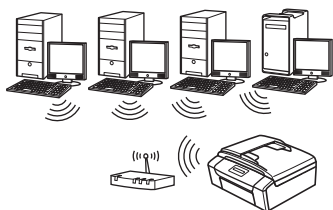
### Remarque

- Pour Windows Server® 2003/2008/2008 R2, les pilotes se trouvent sur la page de téléchargement de votre modèle à l'adresse <http://solutions.brother.com/>.
- Si votre ordinateur ne comporte pas de lecteur de CD-ROM, vous pouvez télécharger les derniers pilotes, manuels et utilitaires correspondant à votre modèle depuis le Brother Solutions Center à l'adresse <http://solutions.brother.com/>. Certaines applications logicielles figurant sur le CD-ROM peuvent ne pas être disponibles en téléchargement.



### Pour le câble d'interface USB

Windows®, allez à la page 12  
Macintosh, allez à la page 16



### Pour le réseau sans fil

Windows® et Macintosh,  
allez à la page 19



## Pour les utilisateurs de l'interface USB

(Windows® XP Édition Familiale/XP Professionnel/Windows Vista®/Windows® 7)

### 17 Avant l'installation

Assurez-vous que l'ordinateur est sous tension et que vous êtes connecté avec des droits d'administrateur.

#### ! IMPORTANT

- **NE raccordez PAS le câble USB à ce stade.**
- **Si des programmes sont en cours d'exécution, fermez-les.**

#### Remarque

- Les écrans peuvent varier selon votre système d'exploitation.
- Le CD-ROM comprend ScanSoft™ PaperPort™ 12SE. Ce logiciel prend en charge Windows® XP Édition Familiale (SP3 ou supérieur), XP Professionnel (SP3 ou supérieur), XP Professionnel Édition x64 (SP2 ou supérieur), Windows Vista® (SP2 ou supérieur) et Windows® 7. Mettez à jour vers le dernier Service Pack de Windows® avant d'installer MFL-Pro Suite.

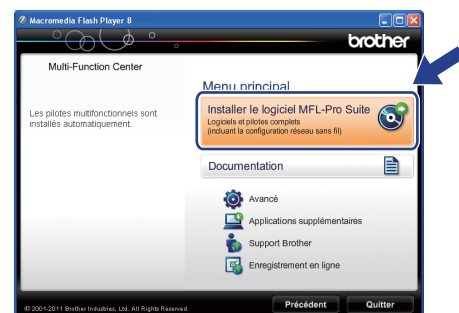
### 18 Installez MFL-Pro Suite

- a** Introduisez le CD-ROM du programme d'installation fourni dans le lecteur de CD-ROM. Si l'écran du nom du modèle apparaît, choisissez votre appareil. Si l'écran de la langue apparaît, choisissez votre langue.

#### Remarque

Si l'écran Brother ne s'affiche pas automatiquement, cliquez sur **Poste de travail (Ordinateur)**, double-cliquez sur l'icône du CD-ROM, puis double-cliquez sur **start.exe**.

- b** Le menu supérieur du CD-ROM s'affiche. Cliquez sur **Installer le logiciel MFL-Pro Suite** et cliquez sur **Oui** si vous acceptez les termes du contrat de licence. Suivez les instructions affichées à l'écran.

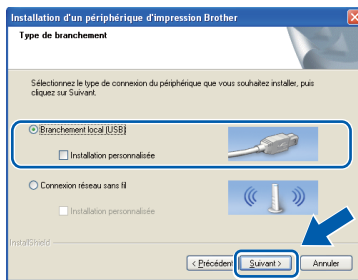


#### Remarque

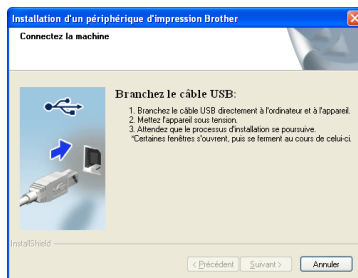
Pour Windows Vista® et Windows® 7, lorsque l'écran Contrôle de compte d'utilisateur s'affiche, cliquez sur **Autoriser** ou sur **Oui**.



- c** Choisissez **Branchement local (USB)**, puis cliquez sur **Suivant**. L'installation se poursuit.

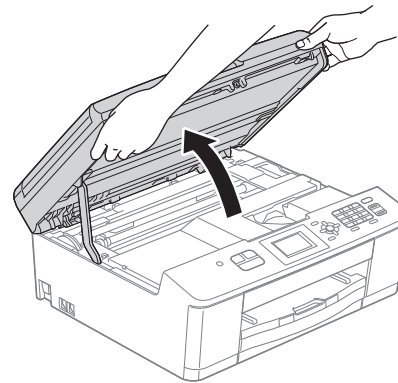



- d** Quand cet écran s'affiche, passez à l'étape suivante.

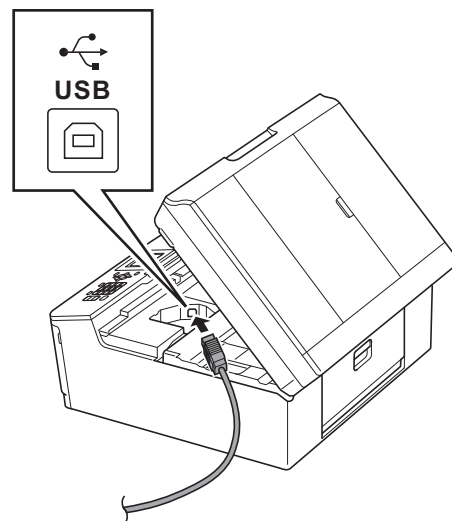


## 19 Raccordez le câble USB

- a** Soulevez le capot du scanner des deux mains au moyen des languettes en plastique figurant de part et d'autre de l'appareil jusqu'à ce qu'il se verrouille de façon sécurisée en position ouverte.

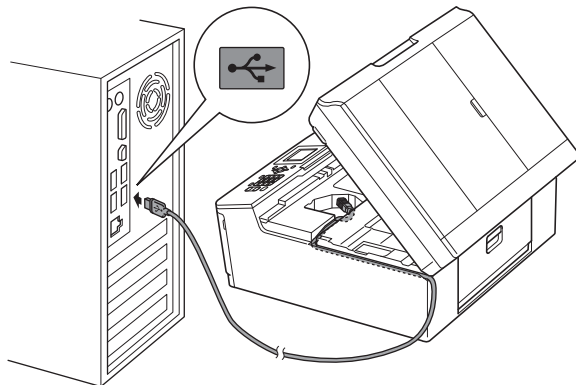


- b** Connectez le câble USB au port USB repéré par un symbole . Vous trouverez le port USB à l'intérieur de l'appareil, comme illustré ci-dessous.





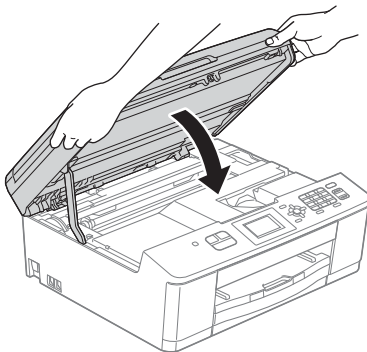
- c** Guidez soigneusement le câble USB dans la rainure spéciale en le faisant sortir par l'arrière de l'appareil. Raccordez le câble à votre ordinateur.



### ! IMPORTANT

Assurez-vous que le câble ne gêne pas la fermeture du capot, sinon une erreur risque de se produire.

- d** Saisissez des deux mains les languettes en plastique qui figurent de part et d'autre de l'appareil et fermez doucement le capot du scanner.



- e** L'installation se poursuit automatiquement. Les écrans d'installation s'affichent les uns après les autres.

### ! IMPORTANT

N'annulez **PAS** quelque écran que ce soit pendant l'installation. Il peut s'écouler quelques secondes avant que tous les écrans apparaissent.



### Remarque

Pour Windows Vista® et Windows® 7, quand l'écran Sécurité de Windows® apparaît, cochez la case et cliquez sur **Installer** pour terminer l'installation correctement.

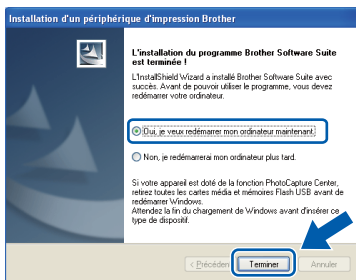
- f** Lorsque l'écran **Enregistrement en ligne** s'affiche, faites votre sélection et suivez les instructions affichées à l'écran.

- g** Si vous ne souhaitez pas définir votre appareil comme imprimante par défaut, décochez **Définir l'imprimante par défaut**, puis cliquez sur **Suivant**.



## 20 Terminez et redémarrez

- a** Cliquez sur **Terminer** pour redémarrer votre ordinateur.  
Après avoir redémarré l'ordinateur, vous devez ouvrir une session avec des droits d'administrateur.



### Remarque

- Si un message d'erreur apparaît pendant l'installation du logiciel, exécutez le **Diagnostic d'installation** depuis **Démarrer/ Tous les programmes/Brother/MFC-JXXX** (où MFC-JXXX est le nom de votre modèle).
- Selon vos paramètres de sécurité, il se peut qu'une fenêtre **Sécurité de Windows®** ou d'un logiciel antivirus s'affiche lors de l'utilisation de l'appareil ou de son logiciel. Autorisez la poursuite de l'installation.

- b** Les écrans suivants apparaissent.
- Lorsque l'écran **Rechercher les mises à jour du firmware** apparaît, choisissez le paramètre de mise à jour du firmware souhaité et cliquez sur **OK**.
  - Lorsque le **Programme de recherche et d'assistance pdt Brother** démarre, suivez les instructions affichées à l'écran.

### Remarque

La mise à jour du firmware et le **Programme de recherche et d'assistance pdt Brother** nécessitent un accès Internet.

## Terminer

L'installation est maintenant terminée.

### Maintenant, allez à

Passez à l'étape **Installez les applications** en option à la page 34.

### Remarque

**Pilote d'imprimante XML Paper Specification**  
Le pilote d'imprimante XML Paper Specification est le plus adapté pour Windows Vista® et Windows® 7 lors de l'impression à partir d'applications utilisant les documents XML Paper Specification. Veuillez télécharger le pilote le plus récent en accédant au Brother Solutions Center à l'adresse <http://solutions.brother.com/>.



## Pour les utilisateurs de l'interface USB (Mac OS X 10.4.11, 10.5.x, 10.6.x)

### 17 Avant l'installation

Assurez-vous que votre appareil est alimenté et que votre Macintosh est sous tension. Vous devez avoir ouvert une session avec des droits d'administrateur.

#### Remarque

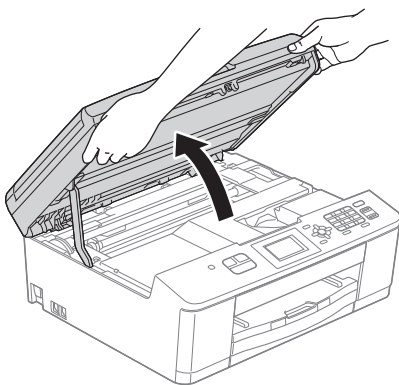
Pour les utilisateurs de Mac OS X 10.4.0 à 10.4.10, effectuez une mise à niveau vers Mac OS X 10.4.11 - 10.6.x.


### 18 Raccordez le câble USB

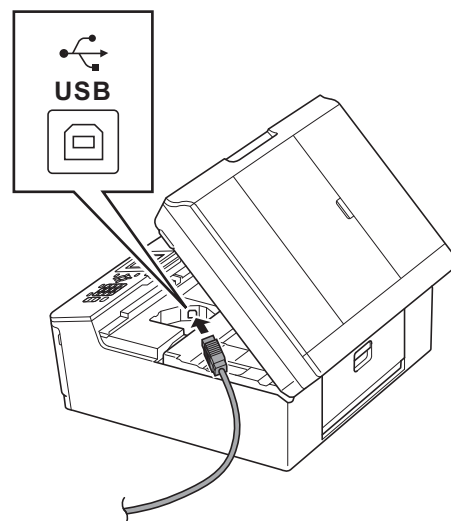
#### IMPORTANT

- **NE raccordez PAS l'appareil à un port USB du clavier ou à un concentrateur USB non alimenté.**
- **Raccordez directement l'appareil à votre Macintosh.**

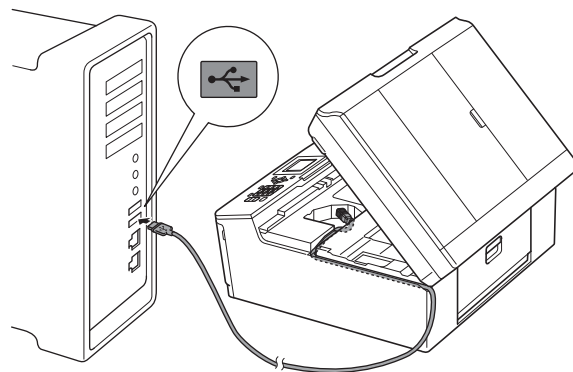
- a** Soulevez le capot du scanner des deux mains au moyen des languettes en plastique figurant de part et d'autre de l'appareil jusqu'à ce qu'il se verrouille de façon sécurisée en position ouverte.



- b** Connectez le câble USB au port USB repéré par un symbole . Vous trouverez le port USB à l'intérieur de l'appareil, comme illustré ci-dessous.



- c** Guidez soigneusement le câble USB dans la rainure spéciale en le faisant sortir par l'arrière de l'appareil. Raccordez le câble à votre Macintosh.



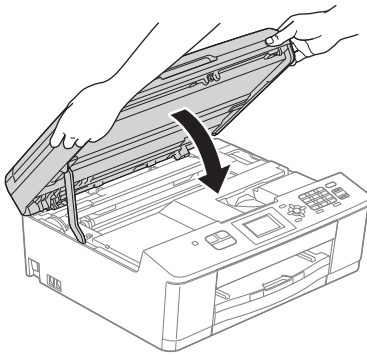
#### IMPORTANT

**Assurez-vous que le câble ne gêne pas la fermeture du capot, sinon une erreur risque de se produire.**





- d** Saisissez des deux mains les languettes en plastique qui figurent de part et d'autre de l'appareil et fermez doucement le capot du scanner.

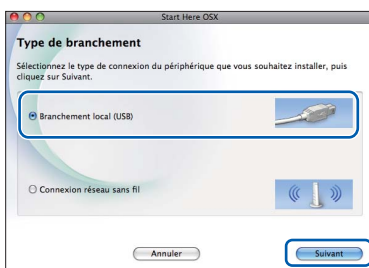


## 19 Installez MFL-Pro Suite

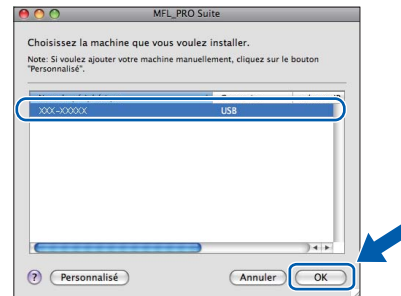
- a** Introduisez le CD-ROM du programme d'installation fourni dans le lecteur de CD-ROM.
- b** Double-cliquez sur l'icône **Start Here OSX** pour commencer l'installation.



- c** Choisissez **Branchement local (USB)**, puis cliquez sur **Suivant**. Suivez les instructions affichées à l'écran.



- d** Veuillez patienter pendant l'installation du logiciel. Après l'installation, le logiciel Brother recherche le périphérique Brother. Cette opération dure quelques instants.
- e** Choisissez l'appareil dans la liste, puis cliquez sur **OK**.



- f** Lorsque cet écran apparaît, cliquez sur **Suivant**.

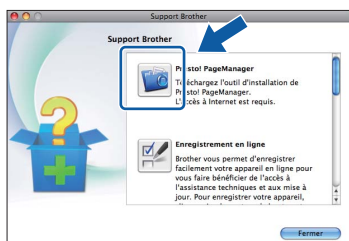


- OK!** L'installation de MFL-Pro Suite est à présent terminée. Lorsque l'écran Support Brother apparaît, passez au point 20.

**20****Téléchargez et installez Presto! PageManager**

Lorsque Presto! PageManager est installé, l'aptitude à la reconnaissance optique des caractères (OCR) est ajoutée à ControlCenter2 de Brother. Vous pouvez facilement numériser, partager et classer des photos et des documents à l'aide de Presto! PageManager.

- a** Sur l'écran **Support Brother**, cliquez sur l'icône **Presto! PageManager** pour accéder au site de téléchargement de Presto! PageManager et suivez les instructions affichées à l'écran.

**Terminer****L'installation est maintenant terminée.****Remarque**

*Pour utiliser Image Capture pour numériser sous Mac OS X 10.6.x, veuillez installer le pilote d'imprimante CUPS que vous pouvez télécharger depuis la page de votre modèle sur le Brother Solutions Center à l'adresse <http://solutions.brother.com/>.*



## Pour les utilisateurs de l'interface réseau sans fil

### 17 Avant de commencer

Vous devez d'abord configurer les paramètres du réseau sans fil de votre appareil pour pouvoir communiquer avec le point d'accès/routeur du réseau. Une fois l'appareil configuré pour communiquer avec votre point d'accès ou routeur, les ordinateurs et les appareils mobiles du réseau ont accès à l'appareil. Pour utiliser l'appareil à partir d'un ordinateur, vous devez installer les pilotes et les logiciels. Les étapes suivantes vont vous guider pour la procédure de configuration et d'installation.

Pour optimiser les résultats d'impression de vos documents, placez l'appareil Brother le plus près possible du point d'accès/routeur du réseau en réduisant les obstacles au maximum. La présence de gros objets et de murs entre les deux appareils ainsi que les interférences émises par d'autres appareils électroniques peuvent influencer sur la vitesse de transfert des données de vos documents.

C'est pourquoi la connexion sans fil peut ne pas constituer la meilleure méthode de connexion pour tous les types de document et d'application. Si vous imprimez des fichiers volumineux, par exemple des documents de plusieurs pages comportant du texte et des graphiques de grande taille, vous pouvez choisir USB pour atteindre le débit le plus rapide.

#### Remarque

*Si vous avez déjà configuré les paramètres sans fil de l'appareil, vous devez réinitialiser les paramètres du réseau avant de pouvoir reconfigurer les paramètres sans fil.*

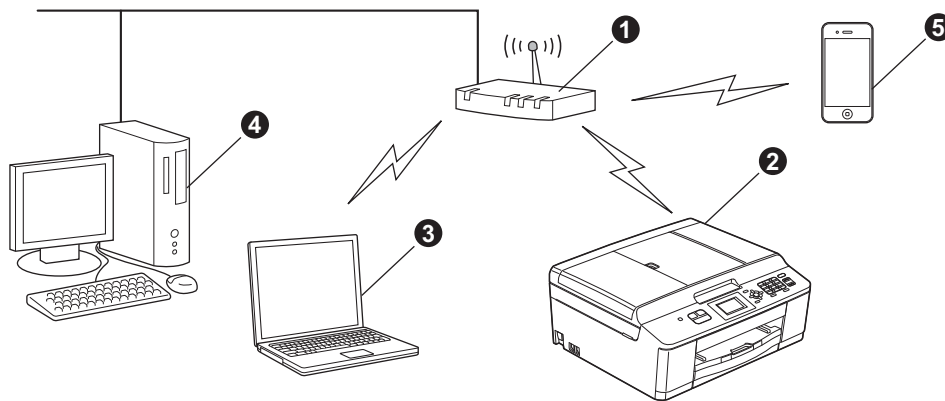
*Sur l'appareil, appuyez sur **Menu**. Appuyez sur **▲** ou sur **▼** pour sélectionner **Réseau** et appuyez sur **OK**.*

*Appuyez sur **▲** ou sur **▼** pour sélectionner **Réinit. réseau**, puis appuyez sur **OK**.*

*Appuyez deux fois sur **1** pour choisir **Oui** afin d'accepter la modification.*

Les instructions suivantes s'appliquent au mode infrastructure (connexion à un ordinateur via un point d'accès/routeur).

#### Mode infrastructure



- 1 Point d'accès/Routeur
- 2 Appareil réseau sans fil (votre appareil)
- 3 Ordinateur compatible sans fil connecté au point d'accès/routeur
- 4 Ordinateur câblé connecté au point d'accès/routeur
- 5 Appareil mobile connecté au point d'accès ou routeur sans fil

**Vérifiez que les paramètres du réseau sans fil de l'appareil correspondent à ceux du point d'accès/routeur.**

#### Remarque

*Pour configurer votre appareil en mode ad-hoc (connexion à un ordinateur compatible sans fil sans point d'accès/routeur), vous trouverez des instructions dans le Guide utilisateur - Réseau sur le CD-ROM.*

*Vous pouvez consulter le Guide utilisateur - Réseau en suivant les instructions ci-dessous.*

*1 Mettez votre ordinateur sous tension. Introduisez le CD-ROM dans le lecteur de CD-ROM.*

*Pour Windows® :*

*2 Choisissez votre modèle et la langue. Le menu supérieur du CD-ROM s'affiche.*

*3 Cliquez sur **Documentation**, puis cliquez sur **Documents PDF**. La page supérieure apparaît.*

*4 Cliquez sur Guide utilisateur - Réseau.*

*Pour Macintosh :*

*2 Double-cliquez sur **Documentation**, puis double-cliquez sur le dossier de votre langue.*

*3 Double-cliquez sur **top.pdf**, puis cliquez sur Guide utilisateur - Réseau.*

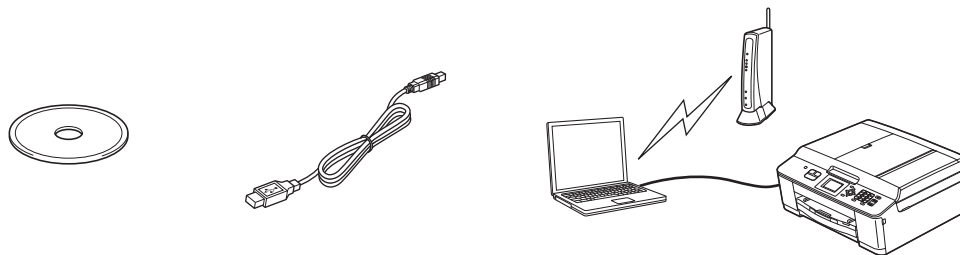


## 18 Choisissez votre méthode de configuration sans fil

Les instructions suivantes proposent trois méthodes de configuration de votre appareil Brother sur un réseau sans fil. Si vous avez commencé la configuration sans fil à l'étape 6 page 6 (pour le Macintosh et les appareils mobiles), utilisez la méthode **b** (Assistant Configuration). Pour tous les autres utilisateurs, choisissez la méthode la mieux adaptée à votre environnement.

### **a** Configuration à l'aide du programme d'installation figurant sur le CD-ROM et d'un câble USB (Windows® uniquement)

- Vous devez utiliser provisoirement un câble USB pendant la configuration (câble non fourni).



Il est recommandé d'utiliser un PC bénéficiant d'une connexion sans fil à votre réseau pour cette méthode.

- Si vous utilisez Windows® XP ou un ordinateur connecté à un point d'accès/routeur par un câble réseau, vous devez connaître vos paramètres sans fil. Veuillez noter vos paramètres de réseau sans fil dans la zone ci-dessous.
- Si vous contactez le service clientèle Brother pour une assistance, ayez à portée de main les informations de sécurité sans fil. Nous ne pouvons pas vous aider à déterminer vos paramètres de sécurité de réseau.

Élément	Enregistrez les paramètres actuels du réseau sans fil
SSID (nom du réseau)	
Clé du réseau	

\* Il se peut que la clé du réseau soit appelée Mot de passe, Clé de sécurité ou Clé de chiffrement.

### Remarque

***Si vous n'avez pas ces informations (SSID et clé du réseau), vous ne pouvez pas continuer la configuration sans fil.***

#### **Comment trouver ces informations ?**

- 1) Reportez-vous à la documentation fournie avec votre point d'accès/routeur sans fil.
- 2) Il se peut que le nom initial du réseau soit le nom du fabricant ou le nom du modèle.
- 3) Si vous ne connaissez pas les informations de sécurité, veuillez consulter le fabricant du routeur, votre administrateur système ou votre fournisseur d'accès à Internet.

**Maintenant, allez à**

**page 22**



## **b** Configuration manuelle à partir du panneau de commande à l'aide de l'Assistant Configuration (Macintosh, appareils mobiles et Windows®)

Si votre point d'accès/routeur sans fil ne prend pas en charge WPS (Wi-Fi Protected Setup) ou AOSS™, notez les paramètres du réseau sans fil de votre point d'accès/routeur sans fil dans la zone ci-dessous.

**Si vous contactez le service clientèle Brother pour une assistance, ayez à portée de main les informations de sécurité sans fil. Nous ne pouvons pas vous aider à déterminer vos paramètres de sécurité de réseau.**

Élément	Enregistrez les paramètres actuels du réseau sans fil
SSID (nom du réseau)	
Clé du réseau	

\* Il se peut que la clé du réseau soit appelée Mot de passe, Clé de sécurité ou Clé de chiffrement.

### Remarque

**Si vous n'avez pas ces informations (SSID et clé du réseau), vous ne pouvez pas continuer la configuration sans fil.**

#### **Comment trouver ces informations ?**

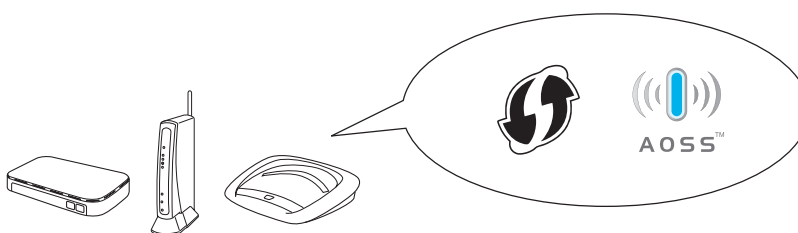
- 1) Reportez-vous à la documentation fournie avec votre point d'accès/routeur sans fil.
- 2) Il se peut que le SSID initial soit le nom du fabricant ou le nom du modèle.
- 3) Si vous ne connaissez pas les informations de sécurité, veuillez consulter le fabricant du routeur, votre administrateur système ou votre fournisseur d'accès à Internet.

**Maintenant, allez à**

**page 25**

## **c** Configuration one-push à l'aide de WPS ou d'AOSS™ (Windows® et Macintosh)

Si votre point d'accès/routeur sans fil prend en charge la configuration sans fil automatique (one-push) (WPS ou AOSS™)



**Maintenant, allez à**

**page 26**



## 19 Configuration à l'aide du programme d'installation figurant sur le CD-ROM et d'un câble USB (Windows® uniquement)

**Vous devez utiliser provisoirement un câble USB pendant la configuration (câble non fourni).**

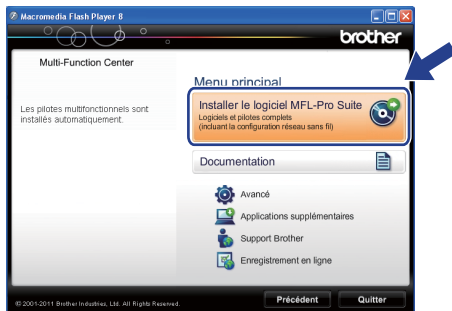
**a** Introduisez le CD-ROM du programme d'installation fourni dans le lecteur de CD-ROM. Si l'écran du nom du modèle apparaît, choisissez votre appareil. Si l'écran de la langue apparaît, choisissez votre langue.



### Remarque

Si l'écran Brother ne s'affiche pas automatiquement, cliquez sur **Poste de travail (Ordinateur)**, double-cliquez sur l'icône du CD-ROM, puis double-cliquez sur **start.exe**.

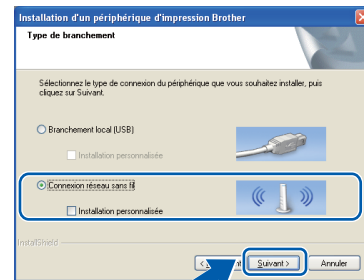
**b** Le menu supérieur du CD-ROM s'affiche. Cliquez sur **Installer le logiciel MFL-Pro Suite** et cliquez sur **Oui** si vous acceptez les termes du contrat de licence. Suivez les instructions affichées à l'écran.



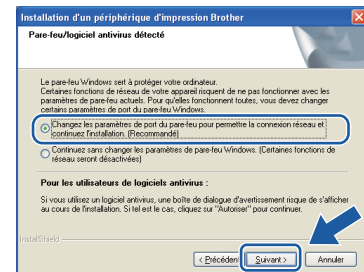
### Remarque

Pour Windows Vista® et Windows® 7, lorsque l'écran Contrôle de compte d'utilisateur s'affiche, cliquez sur **Autoriser** ou sur **Oui**.

**c** Choisissez **Connexion réseau sans fil**, puis cliquez sur **Suivant**.



**d** Lorsque cet écran apparaît, choisissez **Changez les paramètres de port du pare-feu pour permettre la connexion réseau et continuez l'installation. (Recommandé)** et cliquez sur **Suivant**.



Si vous utilisez un pare-feu autre que le Pare-feu Windows® ou si le Pare-feu Windows® est désactivé, cet écran peut s'afficher.



Consultez les instructions fournies avec votre logiciel pare-feu pour savoir comment ajouter les ports réseau suivants.

- Pour la numérisation réseau, ajoutez le port UDP 54925.
- Pour la réception PC-FAX en réseau, ajoutez le port UDP 54926.
- Si les problèmes que vous rencontrez avec votre connexion réseau persistent, ajoutez le port UDP 137 et 161.

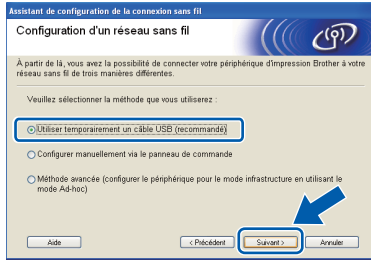
**e** Choisissez **Utiliser directement l'ordinateur ou le panneau de commande**, puis cliquez sur **Suivant**.





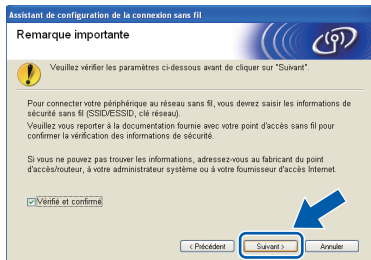
# Pour les utilisateurs réseau sans fil

**f** Choisissez **Utiliser temporairement un câble USB (recommandé)**, puis cliquez sur **Suivant**.

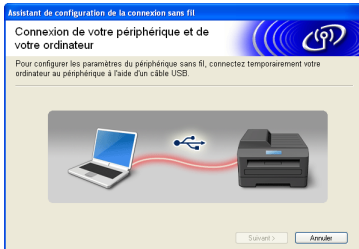


## Remarque

Si cet écran apparaît, lisez **Remarque importante**. Cochez la case après avoir vérifié le SSID et la clé du réseau, puis cliquez sur **Suivant**.

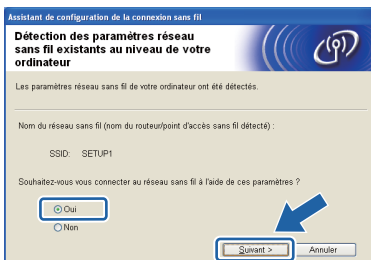


**g** Raccordez provisoirement le câble USB (non fourni) directement à l'ordinateur et à l'appareil.

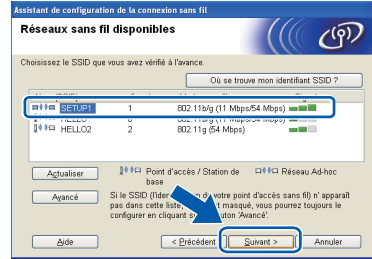


Si l'écran de confirmation apparaît, cochez la case, cliquez sur **Suivant** et passez à l'étape **h**.  
Sinon, passez à l'étape **i**.

**h** Lorsque l'écran suivant apparaît, cochez **Oui** si vous souhaitez vous connecter au SSID indiqué. Cliquez sur **Suivant** et passez à l'étape **k**.

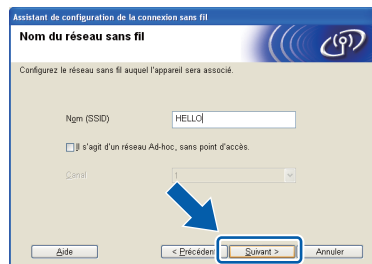


**i** Lorsque l'écran suivant apparaît, l'assistant recherche les réseaux sans fil disponibles pour votre appareil. Choisissez le SSID que vous avez noté pour votre réseau à l'étape **18-a** à la page 20, puis cliquez sur **Suivant**.



## Remarque

- Si la liste est vierge, vérifiez que le point d'accès est alimenté et qu'il diffuse le SSID, puis déterminez si l'appareil et le point d'accès se trouvent à proximité pour la communication sans fil. Cliquez ensuite sur **Actualiser**.
- Si votre point d'accès est défini pour ne pas diffuser le SSID, vous pouvez l'ajouter manuellement en cliquant sur le bouton **Avancé**. Suivez les instructions affichées à l'écran pour saisir le **Nom (SSID)**, puis cliquez sur **Suivant**.





- j** Saisissez la **Clé du réseau** que vous avez notée à l'étape **18-a** à la page 20, puis saisissez à nouveau la clé dans **Confirmez la clé du réseau**, puis cliquez sur **Suivant**.



## Remarque

*Si votre réseau n'est pas configuré pour l'authentification et le chiffrement, l'écran suivant apparaît. Pour poursuivre la configuration, cliquez sur **OK** et passez à l'étape **k**.*

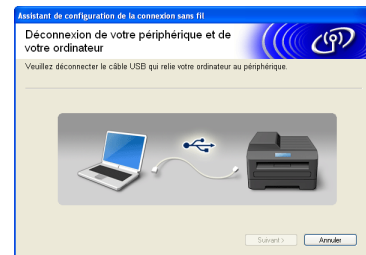
- k** Cliquez sur **Suivant**. Les paramètres sont envoyés à votre appareil.



## Remarque

- Les paramètres restent inchangés si vous cliquez sur **Annuler**.
- Si vous souhaitez saisir manuellement les paramètres d'adresse IP de votre appareil, cliquez sur **Modifier l'adresse IP** et saisissez les paramètres d'adresse IP requis pour votre réseau.
- Si l'écran d'échec de la configuration sans fil apparaît, cliquez sur **Réessayer**.

- l** Débranchez le câble USB entre l'ordinateur et l'appareil.



- m** Cliquez sur **Suivant** pour passer à l'installation de MFL-Pro Suite.



**La configuration sans fil est terminée. Un témoin à quatre niveaux situé sur la droite de l'écran LCD de votre appareil indique l'intensité du signal sans fil de votre point d'accès/routeur.**

**Pour installer MFL-Pro Suite, continuez à l'étape 21-e à la page 30.**

**Maintenant, allez à**

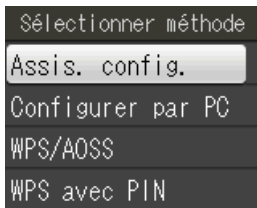
**Page 30**





## 19 Configuration manuelle à partir du panneau de commande à l'aide de l'Assistant Configuration (Macintosh, appareils mobiles et Windows®)

**a** Si vous avez commencé la configuration sans fil à l'étape **6** page 6 (pour le Macintosh et les appareils mobiles), appuyez sur ▲ ou sur ▼ pour choisir *Assis. config.* et appuyez sur **OK**. Ensuite, passez à l'étape **c**.  
Tous les autres utilisateurs, passez à l'étape **b**.



**b** Sur l'appareil, appuyez sur **Menu**. Appuyez sur ▲ ou sur ▼ pour sélectionner *Réseau* et appuyez sur **OK**. Appuyez sur ▲ ou sur ▼ pour sélectionner *Assis. config.* et appuyez sur **OK**.

**c** Lorsque *Activer WLAN ?* est affiché, appuyez sur **OK** pour accepter. L'assistant de configuration sans fil démarre alors.  
Pour annuler, appuyez sur **Stop/Exit**.

**d** L'appareil recherche les SSID disponibles. L'affichage de la liste des SSID disponibles prend plusieurs secondes.  
Si une liste de SSID s'affiche, utilisez les touches ▲ ou ▼ pour sélectionner le SSID que vous avez noté à l'étape **18-b** à la page 21, puis appuyez sur **OK**.

Si le point d'accès/routeur sans fil du SSID sélectionné prend en charge WPS et que l'appareil demande à utiliser WPS, passez à l'étape **e**.  
Si l'appareil vous demande de saisir une clé du réseau, passez à l'étape **f**.  
Sinon, passez à l'étape **g**.

### Remarque

- Si la liste des SSID ne s'affiche pas, vérifiez que votre point d'accès est activé. Rapprochez l'appareil du point d'accès et réessayez à partir de l'étape **b**.
- Si votre point d'accès est configuré pour ne pas diffuser le SSID, vous devrez ajouter le nom du SSID manuellement. Pour plus de détails, voir le Guide utilisateur - Réseau.

**e** Appuyez sur **1** (*Oui*) pour connecter votre appareil en utilisant WPS. (Si vous choisissez **2** (*Non*) pour continuer le réglage manuel, passez à l'étape **f** pour saisir une clé du réseau.)

Lorsque l'écran LCD affiche *Démarrez WPS*, appuyez sur le bouton WPS de votre point d'accès/routeur sans fil, puis appuyez sur **1** (*Suiv*) pour poursuivre.

Passez à l'étape **g**.

**f** Saisissez la clé réseau que vous avez notée à l'étape **18-b** à la page 21 en utilisant le pavé numérique pour sélectionner chaque lettre ou chiffre.

Les lettres apparaissent dans l'ordre suivant : minuscules, majuscules, chiffres. Pour déplacer le curseur vers la gauche ou vers la droite, appuyez sur ◀ ou ▶  
(Pour plus d'informations, voir *Saisie de texte pour les paramètres sans fil* à la page 35.)

Appuyez sur **OK** une fois que vous avez entré tous les caractères, puis appuyez sur **1** (*Oui*) pour appliquer vos paramètres.

**g** L'appareil est désormais prêt à se connecter au réseau sans fil. Cela peut prendre quelques minutes.

**h** Un message indiquant le résultat de la connexion apparaît pendant 60 secondes sur l'écran LCD et un rapport de réseau sans fil est automatiquement imprimé.  
Si la connexion a échoué, vérifiez le code d'erreur sur le rapport imprimé et reportez-vous à la section *Dépistage des pannes* à la page 27.



**La configuration sans fil est terminée. Un témoin à quatre niveaux situé sur la droite de l'écran LCD de votre appareil indique l'intensité du signal sans fil de votre point d'accès/routeur.**

### Remarque

*Utilisateurs d'appareils mobiles : lorsque vous utilisez des applications comme AirPrint ou Brother iPrint&Scan avec votre appareil Brother, reportez-vous au guide d'utilisation de l'application. Pour télécharger le Guide de l'utilisateur, allez dans la section **Manuels** de la page d'accueil correspondant à votre modèle sur le site Brother Solutions Center à l'adresse <http://solutions.brother.com/>.*

**Pour les utilisateurs d'un ordinateur, veuillez installer MFL-Pro Suite et continuez à l'étape 20.**

**Pour les utilisateurs Macintosh :**

**Maintenant, allez à**

**Page 32**

**Pour les utilisateurs Windows® :**

**Maintenant, allez à**

**Page 29**



## 19 Configuration one-push à l'aide de WPS ou d'AOSS™ (Windows® et Macintosh)

- a** Vérifiez que votre point d'accès/routeur sans fil comporte le symbole WPS ou AOSS™, comme illustré ci-dessous.



- b** Placez l'appareil Brother à proximité de votre point d'accès/routeur WPS ou AOSS™. La portée peut varier selon votre environnement. Reportez-vous aux instructions fournies avec votre point d'accès/routeur.

Si vous avez commencé la configuration à l'étape **6** page 6, passez à l'étape **d**.  
Tous les autres utilisateurs, passez à l'étape **c**.

- c** Sur l'appareil, appuyez sur **Menu**. Appuyez sur **▲** ou sur **▼** pour sélectionner **Réseau** et appuyez sur **OK**.

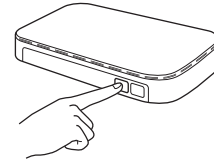
- d** Appuyez sur **▲** ou sur **▼** pour sélectionner **WPS/AOSS** et appuyez sur **OK**.  
Lorsque **Activer WLAN ?** est affiché, appuyez sur **OK** pour accepter.  
L'assistant de configuration sans fil démarre alors.



### Remarque

Si votre point d'accès/routeur sans fil prend en charge WPS (méthode PIN), vous pouvez également configurer votre appareil selon la méthode PIN (numéro d'identification personnel).  
➤➤ *Guide utilisateur - Réseau* : Configuration à l'aide de la méthode PIN de Wi-Fi Protected Setup

- e** Lorsque l'écran LCD indique **Démarrez WPS** ou **AOSS**, appuyez sur le bouton WPS ou AOSS™ de votre point d'accès/routeur sans fil. Consultez le guide de l'utilisateur de votre point d'accès/routeur sans fil pour obtenir des instructions.



Appuyez ensuite sur **OK** ; l'appareil va maintenant détecter automatiquement le mode (WPS ou AOSS™) utilisé par votre point d'accès/routeur sans fil et essayer de se connecter au réseau sans fil.

- f** Un message indiquant le résultat de la connexion apparaît pendant 60 secondes sur l'écran LCD et un rapport de réseau sans fil est automatiquement imprimé.  
Si la connexion a échoué, vérifiez le code d'erreur sur le rapport imprimé et reportez-vous à la section *Dépistage des pannes* à la page 27.



**La configuration sans fil est terminée. Un témoin à quatre niveaux situé sur la droite de l'écran LCD de votre appareil indique l'intensité du signal sans fil de votre point d'accès/routeur.**

**Pour installer MFL-Pro Suite, continuez à l'étape 20.**

**Pour les utilisateurs Windows® :**

**Maintenant, allez à**

**Page 29**

**Pour les utilisateurs Macintosh :**

**Maintenant, allez à**

**Page 32**



## Dépistage des pannes

Si vous contactez le service clientèle Brother pour une assistance, ayez à portée de main les informations de sécurité sans fil. Nous ne pouvons pas vous aider à déterminer vos paramètres de sécurité de réseau.

## Comment trouver les informations de sécurité sans fil (SSID et clé du réseau)

- 1) Reportez-vous à la documentation fournie avec votre point d'accès/routeur sans fil.
- 2) Il se peut que le SSID initial soit le nom du fabricant ou le nom du modèle.
- 3) Si vous ne connaissez pas les informations de sécurité, veuillez consulter le fabricant du routeur, votre administrateur système ou votre fournisseur d'accès à Internet.

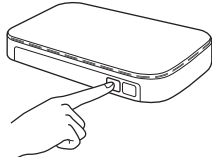
\* Il se peut que la clé du réseau soit appelée Mot de passe, Clé de sécurité ou Clé de chiffrement.

## Rapport de réseau sans fil

Si le rapport de réseau sans fil qui s'est imprimé indique que la connexion a échoué, vérifiez le code d'erreur figurant sur le rapport imprimé et reportez-vous aux instructions suivantes.

Code d'erreur	Solutions recommandées
TS-01	<p>Le paramètre sans fil n'est pas activé ; activez le paramètre sans fil.</p> <p>Sur l'appareil, appuyez sur <b>Menu</b>. Appuyez sur ▲ ou sur ▼ pour sélectionner Réseau et appuyez sur <b>OK</b>. Appuyez sur ▲ ou sur ▼ pour sélectionner WLAN activé et appuyez sur <b>OK</b>. Appuyez sur ▲ ou sur ▼ pour sélectionner On et appuyez sur <b>OK</b>. Appuyez sur <b>Stop/Exit</b>.</p>
TS-02	<p>Impossible de détecter le point d'accès/routeur sans fil.</p> <p>1. Vérifiez les 4 points suivants.</p> <ul style="list-style-type: none"><li>- Assurez-vous que le point d'accès/routeur sans fil est sous tension.</li><li>- Déplacez votre appareil dans une zone dégagée ou proche du point d'accès/routeur sans fil.</li><li>- Placez provisoirement votre appareil à un mètre environ du point d'accès sans fil quand vous configurez les paramètres sans fil.</li><li>- Si votre point d'accès/routeur sans fil utilise le filtrage d'adresse MAC, vérifiez que l'adresse MAC de l'appareil Brother est autorisée dans le filtre.</li></ul> <p>2. Si vous avez saisi manuellement le SSID et les informations de sécurité (SSID/méthode d'authentification/méthode de chiffrement/clé du réseau), il se peut que les informations soient incorrectes. Revérifiez le SSID et les informations de sécurité et saisissez à nouveau les informations adéquates si nécessaire.</p> <p>Voir la section <i>Comment trouver les informations de sécurité sans fil (SSID et clé du réseau)</i> à la page 27 pour vérifier ce point.</p>



TS-04	<p>Les méthodes d'authentification/de chiffrement utilisées par le point d'accès/routeur sans fil sélectionné ne sont pas prises en charge par votre appareil.</p> <p>Pour le mode infrastructure, changez les méthodes d'authentification et de chiffrement du point d'accès/routeur sans fil. Votre appareil prend en charge les méthodes d'authentification suivantes :</p> <table border="1" data-bbox="416 376 1177 636"> <thead> <tr> <th>méthode d'authentification</th> <th>méthode de chiffrement</th> </tr> </thead> <tbody> <tr> <td rowspan="2">WPA-Personal</td> <td>TKIP</td> </tr> <tr> <td>AES</td> </tr> <tr> <td>WPA2-Personal</td> <td>AES</td> </tr> <tr> <td rowspan="2">Ouverte</td> <td>WEP</td> </tr> <tr> <td>Aucune (pas de chiffrement)</td> </tr> <tr> <td>Clé partagée</td> <td>WEP</td> </tr> </tbody> </table> <p>Si votre problème n'est pas résolu, il se peut que les paramètres SSID ou de réseau que vous avez saisis soient incorrects. Revérifiez les paramètres du réseau sans fil.</p> <p>Voir la section <i>Comment trouver les informations de sécurité sans fil (SSID et clé du réseau)</i> à la page 27 pour vérifier ce point.</p> <p>Pour le mode ad-hoc, changez les méthodes d'authentification et de chiffrement de votre ordinateur pour le paramètre sans fil. Votre appareil prend uniquement en charge la méthode d'authentification ouverte avec chiffrement WEP en option.</p>	méthode d'authentification	méthode de chiffrement	WPA-Personal	TKIP	AES	WPA2-Personal	AES	Ouverte	WEP	Aucune (pas de chiffrement)	Clé partagée	WEP
méthode d'authentification	méthode de chiffrement												
WPA-Personal	TKIP												
	AES												
WPA2-Personal	AES												
Ouverte	WEP												
	Aucune (pas de chiffrement)												
Clé partagée	WEP												
TS-05	<p>Les informations de sécurité (SSID/clé du réseau) sont incorrectes. Revérifiez le SSID et les informations de sécurité (clé du réseau). Si votre routeur utilise le chiffrement WEP, saisissez la clé utilisée comme étant la première clé WEP. Votre appareil Brother prend uniquement en charge l'utilisation de la première clé WEP.</p> <p>Voir la section <i>Comment trouver les informations de sécurité sans fil (SSID et clé du réseau)</i> à la page 27 pour vérifier ce point.</p>												
TS-06	<p>Les informations de sécurité sans fil (méthode d'authentification/méthode de chiffrement/clé du réseau) sont incorrectes. Revérifiez les informations de sécurité sans fil (méthode d'authentification/méthode de chiffrement/clé du réseau) dans le tableau du code d'erreur TS-04. Si votre routeur utilise le chiffrement WEP, saisissez la clé utilisée comme étant la première clé WEP. Votre appareil Brother prend uniquement en charge l'utilisation de la première clé WEP.</p> <p>Voir la section <i>Comment trouver les informations de sécurité sans fil (SSID et clé du réseau)</i> à la page 27 pour vérifier ce point.</p>												
TS-07	<p>L'appareil ne parvient pas à détecter un point d'accès/routeur sans fil sur lequel WPS ou AOSS™ est activé.</p> <p>Si vous souhaitez configurer vos paramètres sans fil à l'aide de WPS ou AOSS™, vous devez utiliser à la fois votre appareil et le point d'accès/routeur sans fil. Vérifiez que votre point d'accès/routeur sans fil prend en charge WPS ou AOSS™ et réessayez.</p> <p>Si vous ne savez pas comment utiliser votre point d'accès/routeur sans fil avec WPS ou AOSS™, reportez-vous à la documentation fournie avec celui-ci ou demandez conseil au fabricant de votre point d'accès/routeur sans fil ou à votre administrateur réseau.</p> 												
TS-08	<p>Au moins deux points d'accès sans fil sur lesquels WPS ou AOSS™ est activé ont été détectés.</p> <ul style="list-style-type: none"> <li>- Vérifiez que la méthode WPS ou AOSS™ n'est activée que sur un point d'accès/routeur sans fil à portée de l'appareil et essayez à nouveau.</li> <li>- Réessayez après quelques minutes afin d'éviter que d'autres points d'accès interfèrent avec l'appareil.</li> </ul>												



## Installez les pilotes et les logiciels

(Windows® XP Édition Familiale/XP Professionnel/Windows Vista®/Windows® 7)

### 20 Avant l'installation

Assurez-vous que l'ordinateur est sous tension et que vous êtes connecté avec des droits d'administrateur.

#### IMPORTANT

Si des programmes sont en cours d'exécution, fermez-les.

#### Remarque

- Les écrans peuvent varier selon votre système d'exploitation.
- Le CD-ROM comprend ScanSoft™ PaperPort™ 12SE. Ce logiciel prend en charge Windows® XP Édition Familiale (SP3 ou supérieur), XP Professionnel (SP3 ou supérieur), XP Professionnel Édition x64 (SP2 ou supérieur), Windows Vista® (SP2 ou supérieur) et Windows® 7. Mettez à jour vers le dernier Service Pack de Windows® avant d'installer MFL-Pro Suite.

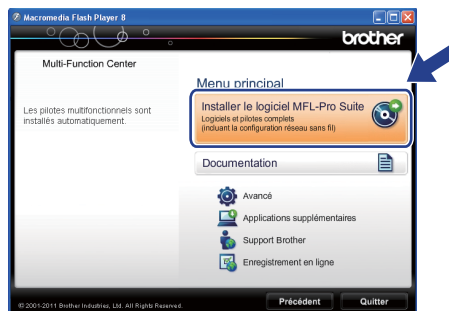
### 21 Installez MFL-Pro Suite

**a** Introduisez le CD-ROM du programme d'installation fourni dans le lecteur de CD-ROM. Si l'écran du nom du modèle apparaît, choisissez votre appareil. Si l'écran de la langue apparaît, choisissez votre langue.

#### Remarque

Si l'écran Brother ne s'affiche pas automatiquement, cliquez sur **Poste de travail (Ordinateur)**, double-cliquez sur l'icône du CD-ROM, puis double-cliquez sur **start.exe**.

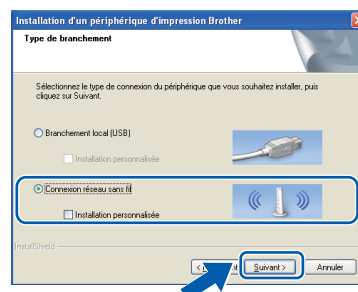
**b** Le menu supérieur du CD-ROM s'affiche. Cliquez sur **Installer le logiciel MFL-Pro Suite** et cliquez sur **Oui** si vous acceptez les termes du contrat de licence. Suivez les instructions affichées à l'écran.



#### Remarque

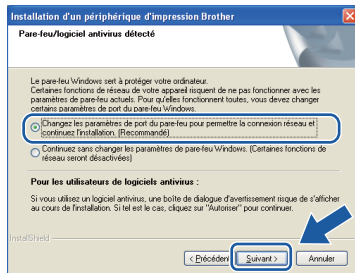
Pour Windows Vista® et Windows® 7, lorsque l'écran **Contrôle de compte d'utilisateur** s'affiche, cliquez sur **Autoriser** ou sur **Oui**.

**c** Choisissez **Connexion réseau sans fil**, puis cliquez sur **Suivant**.

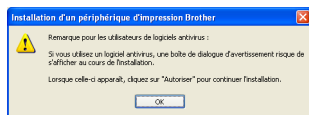




- d** Lorsque cet écran apparaît, choisissez **Changez les paramètres de port du pare-feu pour permettre la connexion réseau et continuez l'installation. (Recommandé)** et cliquez sur **Suivant**.



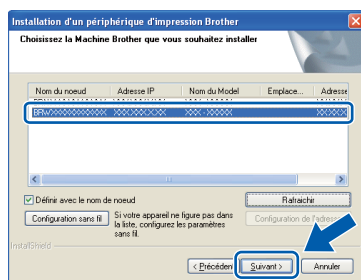
Si vous utilisez un pare-feu autre que le Pare-feu Windows® ou si le Pare-feu Windows® est désactivé, cet écran peut s'afficher.



Consultez les instructions fournies avec votre logiciel pare-feu pour savoir comment ajouter les ports réseau suivants.

- Pour la numérisation réseau, ajoutez le port UDP 54925.
- Pour la réception PC-FAX en réseau, ajoutez le port UDP 54926.
- Si les problèmes que vous rencontrez avec votre connexion réseau persistent, ajoutez le port UDP 137 et 161.

- e** Choisissez votre appareil dans la liste, puis cliquez sur **Suivant**.



### Remarque

*Si vous utilisez WEP et que l'écran LCD affiche **Branché**, mais que votre appareil n'est pas détecté sur le réseau, assurez-vous que vous avez saisi la clé WEP correctement. La clé WEP est sensible à la casse.*

### f

L'installation des pilotes Brother se lance automatiquement. Les écrans d'installation s'affichent les uns après les autres.

### ! IMPORTANT

**N'annulez PAS quelque écran que ce soit pendant l'installation. Il peut s'écouler quelques secondes avant que tous les écrans apparaissent.**



### Remarque

*Pour Windows Vista® et Windows® 7, quand l'écran Sécurité de Windows® apparaît, cochez la case et cliquez sur **Installer** pour terminer l'installation correctement.*

### g

Lorsque l'écran **Enregistrement en ligne** s'affiche, faites votre sélection et suivez les instructions affichées à l'écran.

### h

Si vous ne souhaitez pas définir votre appareil comme imprimante par défaut, décochez **Définir l'imprimante par défaut**, puis cliquez sur **Suivant**.



## 22 Terminez et redémarrez

**a** Cliquez sur **Terminer** pour redémarrer votre ordinateur. Après avoir redémarré l'ordinateur, vous devez ouvrir une session avec des droits d'administrateur.



### Remarque

- Si un message d'erreur apparaît pendant l'installation du logiciel, exécutez le **Diagnostic d'installation** depuis **Démarrer/Tous les programmes/Brother/MFC-JXXX** (où MFC-JXXX est le nom de votre modèle).
- Selon vos paramètres de sécurité, il se peut qu'une fenêtre **Sécurité de Windows®** ou d'un logiciel antivirus s'affiche lors de l'utilisation de l'appareil ou de son logiciel. Autorisez la poursuite de l'installation.

**b** Les écrans suivants apparaissent.

- Lorsque l'écran **Rechercher les mises à jour du firmware** apparaît, choisissez le paramètre de mise à jour du firmware souhaité et cliquez sur **OK**.
- Lorsque le **Programme de recherche et d'assistance pdt Brother** démarre, suivez les instructions affichées à l'écran.

### Remarque

La mise à jour du firmware et le **Programme de recherche et d'assistance pdt Brother** nécessitent un accès Internet.

## 23 Installez MFL-Pro Suite sur d'autres ordinateurs (si nécessaire)

Si vous souhaitez utiliser votre appareil avec plusieurs ordinateurs installés sur le réseau, installez MFL-Pro Suite sur chaque ordinateur. Passez à l'étape **20** à la page 29.

### Remarque

#### Licence réseau (Windows®)

Ce produit comprend une licence PC pour 2 utilisateurs maximum. Cette licence prend en charge l'installation de MFL-Pro Suite avec ScanSoft™ PaperPort™ 12SE sur 2 PC maximum du réseau. Si vous souhaitez installer ScanSoft™ PaperPort™ 12SE sur plus de 2 PC, veuillez acheter l'ensemble Brother NL-5 qui est un ensemble de contrats de licences pour PC multiple destiné à 5 utilisateurs supplémentaires maximum. Pour acheter l'ensemble NL-5, contactez votre revendeur Brother agréé ou le service clientèle Brother.

## Terminer

**L'installation est maintenant terminée.**

### Maintenant, allez à

Passez à l'étape **Installez les applications** en option à la page 34.

### Remarque

**Pilote d'imprimante XML Paper Specification**  
Le pilote d'imprimante XML Paper Specification est le plus adapté pour Windows Vista® et Windows® 7 lors de l'impression à partir d'applications utilisant les documents XML Paper Specification. Veuillez télécharger le pilote le plus récent en accédant au Brother Solutions Center à l'adresse <http://solutions.brother.com/>.



## Installez les pilotes et les logiciels (Mac OS X 10.4.11, 10.5.x, 10.6.x)

### 20 Avant l'installation

Assurez-vous que votre appareil est alimenté et que votre Macintosh est sous tension. Vous devez avoir ouvert une session avec des droits d'administrateur.

#### Remarque

Pour les utilisateurs de Mac OS X 10.4.0 à 10.4.10, effectuez une mise à niveau vers Mac OS X 10.4.11 - 10.6.x.

### 21 Installez MFL-Pro Suite

**a** Introduisez le CD-ROM du programme d'installation fourni dans le lecteur de CD-ROM.

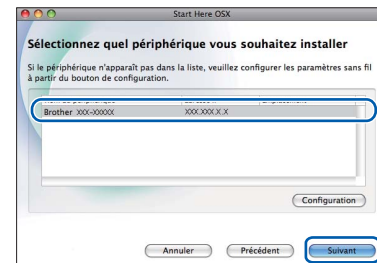
**b** Double-cliquez sur l'icône **Start Here OSX** pour commencer l'installation.



**c** Sélectionnez **Connexion réseau sans fil**, puis cliquez sur **Suivant**.



**d** Le logiciel Brother recherche le périphérique Brother sur le réseau sans fil. Si l'appareil est configuré pour votre réseau, choisissez le périphérique que vous souhaitez installer, puis cliquez sur **Suivant**.

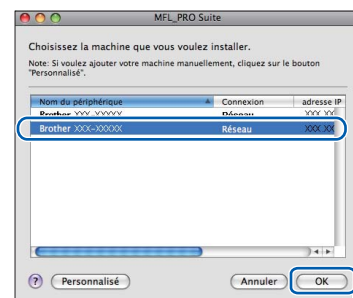


#### Remarque

Si vos paramètres sans fil échouent, l'écran **Assistant de configuration de la connexion sans fil** apparaît. Suivez les instructions affichées à l'écran pour procéder à la configuration sans fil.

**e** Veuillez patienter pendant l'installation du logiciel. Après l'installation, cette fenêtre s'affiche.

Choisissez votre appareil dans la liste, puis cliquez sur **OK**.

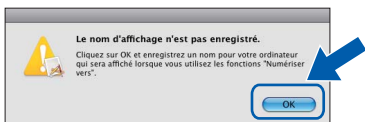




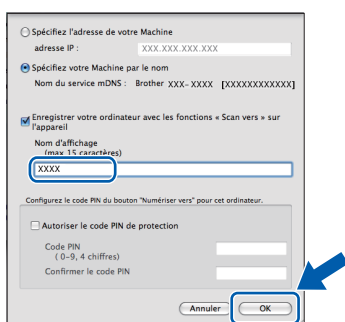


## Remarque

- Vous pouvez trouver l'adresse MAC (adresse Ethernet) et l'adresse IP de votre appareil en imprimant le rapport de configuration du réseau. ➤➤ Guide utilisateur - Réseau : Impression du rapport de configuration réseau
- Si cet écran apparaît, cliquez sur **OK**.



Saisissez un nom pour votre Macintosh dans **Nom d'affichage** (max 15 caractères).



Si vous souhaitez utiliser la touche **SCAN** de l'appareil pour numériser sur le réseau, vous devez cocher la case **Enregistrer votre ordinateur avec les fonctions « Scan vers » sur l'appareil**. Cliquez sur **OK**. Passez à l'étape **f**.

Le nom que vous saisissez s'affiche sur l'écran LCD de l'appareil lorsque vous appuyez sur la touche **SCAN** et que vous choisissez une option de numérisation. (➤➤ Guide utilisateur - Logiciel : Numérisation en réseau)

- f** Lorsque cet écran apparaît, cliquez sur **Suivant**.



**L'installation de MFL-Pro Suite est à présent terminée.**  
Lorsque l'écran **Support Brother** apparaît, passez au point **22**.

## 22

### Téléchargez et installez Presto! PageManager

Lorsque Presto! PageManager est installé, l'aptitude à la reconnaissance optique des caractères (OCR) est ajoutée à ControlCenter2 de Brother. Vous pouvez facilement numériser, partager et classer des photos et des documents à l'aide de Presto! PageManager.

- a** Sur l'écran **Support Brother**, cliquez sur l'icône **Presto! PageManager** pour accéder au site de téléchargement de Presto! PageManager et suivez les instructions affichées à l'écran.



## 23

### Installez MFL-Pro Suite sur d'autres ordinateurs (si nécessaire)

Si vous souhaitez utiliser votre appareil avec plusieurs ordinateurs installés sur le réseau, installez MFL-Pro Suite sur chaque ordinateur. Passez à l'étape **20** à la page 32.

## Terminer

**L'installation est maintenant terminée.**

## Remarque

- Si vous avez commencé la configuration à l'étape **6** page page 6, revenez à l'étape **7** pour continuer la configuration de l'appareil.
- Pour utiliser Image Capture pour numériser sous Mac OS X 10.6.x, veuillez installer le pilote d'imprimante CUPS que vous pouvez télécharger depuis la page de votre modèle sur le Brother Solutions Center à l'adresse <http://solutions.brother.com/>.

## 1 Installez les applications en option

### FaceFilter Studio/BookScan & Whiteboard Suite pris en charge par Reallusion, Inc

**FaceFilter Studio** est une application d'impression de photos sans marge facile d'utilisation. Le logiciel **BookScan Enhancer** peut corriger automatiquement les images de livre numérisées. Le logiciel **Whiteboard Enhancer** nettoie et améliore le texte et les images des photos de votre tableau.

### Homepage Print 2 pris en charge par Corpus<sup>1</sup>

**Homepage Print 2** est une application qui permet de capturer et de modifier des pages Web afin que vous puissiez imprimer uniquement les informations dont vous avez besoin.

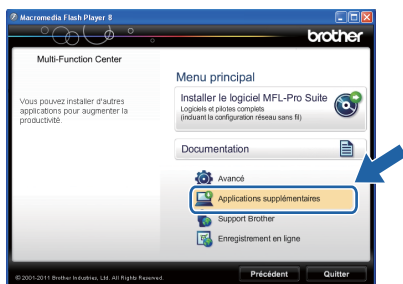
<sup>1</sup> Voir le *Guide utilisateur - Logiciel* pour plus de détails.

#### Remarque

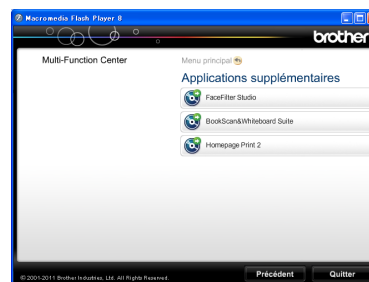
- L'appareil doit être sous tension et raccordé à l'ordinateur.
- Certaines applications nécessitent un accès Internet.
- Vérifiez que vous avez ouvert une session avec des droits d'administrateur.
- Cette application n'est pas disponible pour Windows Server® 2003/2008.

**a** Ouvrez le menu supérieur en éjectant puis en réinsérant le CD-ROM ou en double-cliquant sur le programme **start.exe** dans le dossier racine.

**b** Le menu supérieur du CD-ROM s'affiche. Choisissez votre langue, puis cliquez sur **Applications supplémentaires**.



**c** Cliquez sur le bouton de l'application que vous souhaitez installer.




**d** Revenez à l'écran **Applications supplémentaires** pour installer d'autres applications.

## 2 Installation de l'Aide de FaceFilter Studio

Pour obtenir des instructions sur l'utilisation de FaceFilter Studio, téléchargez et installez l'Aide de FaceFilter Studio.

**a** Pour exécuter FaceFilter Studio, accédez à **Démarrer/Tous les programmes/Reallusion/FaceFilter Studio** sur votre ordinateur.

**b** Cliquez sur **Mises à jour...** à l'écran ou cliquez sur le bouton  en haut à droite de l'écran pour accéder à la page Web des mises à jour de Reallusion.



**c** Cliquez sur le bouton **Download** (télécharger) et choisissez un dossier dans lequel enregistrer le fichier.

**d** Fermez FaceFilter Studio avant de lancer le programme d'installation de l'Aide de FaceFilter Studio. Double-cliquez sur le fichier téléchargé puis le dossier que vous avez spécifié et suivez les instructions affichées à l'écran pour procéder à l'installation.

#### Remarque

Pour afficher toute l'Aide de FaceFilter Studio, choisissez **Démarrer/Tous les programmes/Reallusion/FaceFilter Studio/Aide de FaceFilter Studio** sur votre ordinateur.

## Réinitialisez les paramètres réseau sur les valeurs par défaut

Pour restaurer tous les paramètres réseau du serveur d'impression/de numérisation interne sur les valeurs par défaut, veuillez suivre les étapes ci-dessous.

- a** Veillez à ce que l'appareil ne soit pas en fonctionnement.
- b** Appuyez sur **Menu**.
- c** Appuyez sur ▲ ou sur ▼ pour sélectionner Réseau.  
Appuyez sur **OK**.
- d** Appuyez sur ▲ ou sur ▼ pour sélectionner Réinit. réseau.  
Appuyez sur **OK**.
- e** Appuyez sur 1 pour sélectionner Oui.
- f** Appuyez sur 1 pour sélectionner Oui.
- g** L'appareil redémarre et la réinitialisation est terminée.

## Saisie de texte pour les paramètres sans fil

La plupart des touches numériques comportent également 3 ou 4 lettres. Les touches pour 0, # et \* ne comportent aucune lettre car elles sont utilisées pour les caractères spéciaux.

En appuyant plusieurs fois sur la touche numérique adéquate, vous pouvez obtenir le caractère voulu.

### Pour configurer les paramètres d'un réseau sans fil

Pression sur la touche	1 fois	2 fois	3 fois	4 fois	5 fois	6 fois	7 fois	8 fois	9 fois
2	a	b	c	A	B	C	2	a	b
3	d	e	f	D	E	F	3	d	e
4	g	h	i	G	H	I	4	g	h
5	j	k	l	J	K	L	5	j	k
6	m	n	o	M	N	O	6	m	n
7	p	q	r	s	P	Q	R	S	7
8	t	u	v	T	U	V	8	t	u
9	w	x	y	z	W	X	Y	Z	9

### Insertion d'espaces

Pour saisir un espace dans un nom, appuyez 2 fois sur ►.

### Corrections

En cas d'erreur de saisie d'un caractère, appuyez sur ◀ ou sur ▶ pour déplacer le curseur jusqu'au caractère incorrect, puis appuyez sur **Clear**. Ressaisissez le caractère correct. Vous pouvez aussi revenir en arrière et insérer un caractère.

### Répétition de caractères

Si vous devez saisir un caractère situé sur la même touche que le dernier caractère saisi, appuyez sur ► pour déplacer le curseur vers la droite avant d'appuyer à nouveau sur la touche.

### Caractères spéciaux et symboles

Appuyez sur \*, # ou 0 à plusieurs reprises jusqu'à voir le caractère ou symbole spécial voulu.

Appuyez sur \* pour (espace) ! " # \$ % & ' ( ) \* + , - . /





Appuyez sur # pour ; < = > ? @ [ ] ^ \_

Appuyez sur 0 pour 0 \ { | } ~

## Consommables de rechange

Lorsqu'il est temps de remplacer des cartouches d'encre, un message d'erreur s'affiche sur l'écran LCD. Pour plus d'informations sur les cartouches d'encre pour votre appareil, visitez le site <http://www.brother.com/original/> ou contactez votre revendeur Brother local.

### Cartouche d'encre

Noir	Jaune	Cyan	Magenta
LC1220BK (standard) LC1240BK (grande capacité)	LC1220Y (standard) LC1240Y (grande capacité)	LC1220C (standard) LC1240C (grande capacité)	LC1220M (standard) LC1240M (grande capacité)
			

#### Innobella™, qu'est-ce que c'est ?

Innobella™ est une marque de consommables d'origine proposée par Brother. Le nom « Innobella™ » est dérivé des mots « Innovation » et « Bella » (qui signifie « belle » en Italien) et représente la technologie « innovante » qui vous offre une impression « belle » et « durable ».



#### Marques commerciales

Le logo Brother est une marque déposée de Brother Industries, Ltd.

Brother est une marque déposée de Brother Industries, Ltd.

Windows Vista est une marque déposée ou une marque commerciale de Microsoft Corporation aux États-Unis et/ou dans d'autres pays.

Windows et Windows Server sont des marques déposées de Microsoft Corporation aux États-Unis et/ou dans d'autres pays.

Macintosh et Mac OS sont des marques commerciales de Apple Inc., déposées aux États-Unis et dans d'autres pays.

Nuance, le logo Nuance, PaperPort et ScanSoft sont des marques commerciales ou des marques déposées de Nuance Communications, Inc. ou de ses filiales aux États-Unis et/ou dans d'autres pays.

FaceFilter Studio est une marque commerciale de Reallusion, Inc.

AOSS est une marque commerciale de Buffalo Inc.

WPA, WPA2 et Wi-Fi Protected Setup sont des marques commerciales ou des marques déposées de Wi-Fi Alliance aux États-Unis et/ou dans d'autres pays.

Chaque société dont le logiciel est mentionné dans ce manuel possède un contrat de licence de logiciel spécifique à ses programmes.

AirPrint est une marque de commerce d'Apple Inc.

**Les noms de commerce et les noms de produit de sociétés apparaissant sur les produits Brother, la documentation associée et n'importe quelle autre publication sont tous des marques de commerce ou des marques déposées de leurs sociétés respectives.**

#### Rédaction et publication

Ce manuel décrivant le produit et ses caractéristiques techniques les plus récentes a été rédigé et publié sous la supervision de Brother Industries, Ltd.

Le contenu de ce manuel et les caractéristiques techniques de ce produit peuvent faire l'objet de modifications sans préavis.

Brother se réserve le droit d'apporter des modifications sans préavis aux caractéristiques techniques et aux informations contenues dans la présente et ne saurait être tenue responsable de quelque dommage que ce soit (y compris des dommages indirects) résultant de la confiance accordée aux informations présentées, y compris, mais sans limitation, aux erreurs typographiques et autres se rapportant à la publication.

#### Copyright et licence

©2011 Brother Industries, Ltd. Tous droits réservés.

Ce produit comprend des logiciels développés par les fournisseurs suivants :

©1983-1998 PACIFIC SOFTWARES, INC.

©2008 Devicescape Software, Inc.

Ce produit inclut le logiciel « KASAGO TCP/IP » conçu par ZUKEN ELMIC, Inc.



**BROTHER  
CREATIVECENTER**



En manque d'inspiration ? Si vous utilisez Windows®, double-cliquez sur l'icône Brother CreativeCenter de votre bureau pour accéder à notre site Web GRATUIT où vous trouverez de nombreuses idées et ressources pour votre usage personnel et professionnel.

Les utilisateurs Mac peuvent accéder au Brother CreativeCenter à l'adresse Web <http://www.brother.com/creativecenter/>