

# Guía de seguridad del producto

ADS-2000 y ADS-2500W

## Uso de la documentación

Lea este folleto antes de proceder al uso del equipo o de realizar cualquier tarea de mantenimiento. Si no se siguen estas instrucciones puede aumentar el riesgo de lesiones personales o daños materiales, entre los que se incluyen incendios, descargas eléctricas, quemaduras o asfixia.

Lea las instrucciones en su totalidad. Téngalas a mano para consultarlas cuando sea necesario.

## Símbolos y convenciones utilizados en la documentación

Los siguientes símbolos y convenciones se utilizan en toda la documentación.

### **ADVERTENCIA**

**ADVERTENCIA** indica una situación potencialmente peligrosa que, si no se evita, puede provocar la muerte o lesiones graves.

### **AVISO**

**AVISO** indica una situación potencialmente peligrosa que, si no se evita, puede provocar lesiones leves o moderadas.

### **Importante**

**Importante** indica una situación potencialmente peligrosa que, si no se evita, puede provocar daños materiales o que el producto deje de funcionar.



Los iconos de prohibición indican acciones que no deben realizarse.



Este icono indica que no pueden utilizarse aerosoles inflamables.



Este icono indica que no pueden utilizarse disolventes orgánicos, como alcohol y líquidos.



Los iconos de peligro por descarga eléctrica le advierten de la posibilidad de sufrir una descarga eléctrica.



Los iconos de peligro de incendio le advierten de la posibilidad de que se origine un incendio.



Las notas indican cómo responder ante situaciones que puedan presentarse o dan consejos sobre cómo funciona la operación con otras funciones.

**Negrta** La tipografía en negrita identifica botones específicos del panel de control del equipo o de la pantalla del ordenador.

*Cursiva* La tipografía en cursiva tiene por objeto destacar puntos importantes o derivarle a un tema afín.

**Courier New** El texto en Courier New identifica los mensajes que aparecen en la pantalla LCD del equipo.

Siga todas las advertencias e instrucciones que figuran en el equipo.



### **Nota**

Las ilustraciones de esta guía corresponden al modelo ADS-2000.

# Compilación y publicación

Este manual ha sido compilado y publicado bajo la supervisión de Brother Industries, Ltd. y contiene información referente a las descripciones de los productos más recientes y a sus especificaciones.

El contenido de este manual y las especificaciones descritas de este producto están sujetos a cambios sin previo aviso.

Brother se reserva el derecho de modificar sin previo aviso las especificaciones y materiales aquí contenidos, y no asumirá responsabilidad alguna por daños de cualquier índole (incluyendo daños derivados) producidos al basarse en el material presentado, incluyendo entre otros los errores tipográficos y de otra naturaleza contenidos en la publicación.

## Cómo elegir el lugar de instalación

Sitúe el equipo sobre una superficie plana, nivelada y estable que no esté expuesta a vibraciones ni a golpes como, por ejemplo, un escritorio. Coloque el equipo cerca de un enchufe estándar con toma de tierra. Elija un lugar en el que la temperatura se mantenga entre 41 °F y 95 °F (5 °C y 35 °C) y la humedad se encuentre entre el 20% y el 80% (sin condensación).



### ADVERTENCIA



NO exponga el equipo a la luz solar directa ni a un exceso de calor, llamas, gases corrosivos, humedad o polvo.

NO coloque el equipo sobre una alfombra o alfombrilla, ya que quedaría expuesto al polvo. Si lo hace, puede haber riesgo de descarga eléctrica o incendio. También podría verse dañado el equipo y/o dejar de funcionar.



NO coloque el equipo cerca de calefactores, aparatos de aire acondicionado, ventiladores eléctricos, refrigeradores, radiadores o agua. Si lo hace, podría haber riesgo de cortocircuito o incendio en caso de que el equipo entre en contacto con el agua (incluida la condensación provocada por aparatos de calefacción, aire acondicionado y/o ventilación que puede ser suficiente para crear un cortocircuito o un incendio).

---



NO coloque el equipo cerca de productos químicos ni en un lugar en el que se puedan derramar sobre este. Si algún producto químico entra en contacto con el equipo, puede que exista riesgo de incendio o de descarga eléctrica. En concreto, disolventes orgánicos o ciertos líquidos como el benceno, disolventes de pintura, quitaesmaltes o desodorizantes, puede que fundan o disuelvan la cubierta de plástico o los cables, lo que podría derivar en riesgo de incendio o de descarga eléctrica. Estos u otros productos químicos también pueden provocar que el equipo no funcione correctamente o que pierda el color.

---



El producto debe colocarse de tal forma que no entre en contacto con ninguna pared u otro dispositivo. De lo contrario, podría haber riesgo de sobrecalentamiento y/o de incendio.

En su lugar:

- Coloque el equipo en una superficie sólida, nunca en una cama, sofá, alfombrilla u otra superficie mullida similar.
- No coloque el equipo en una instalación “empotrada” a menos que se proporcione una ventilación adecuada.

---

## **⚠ AVISO**

Procure no colocar el equipo en una zona de paso frecuente. Si debe colocarlo en una zona de paso frecuente, asegúrese de que el equipo se encuentre en una ubicación segura donde no pueda caerse accidentalmente ya que, además de provocarle lesiones, podría dañar gravemente el equipo.

---

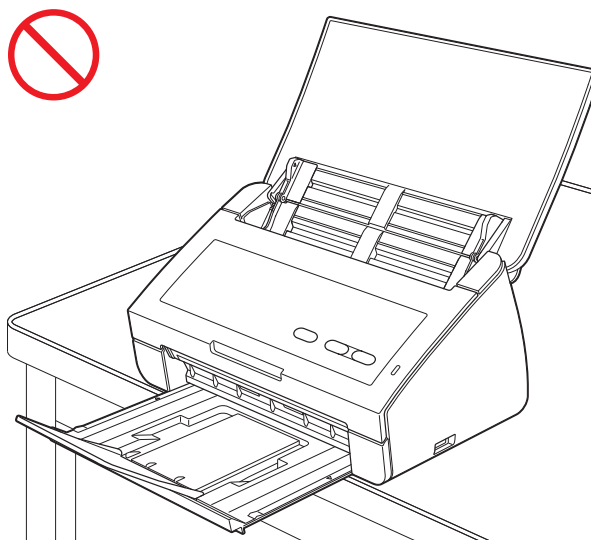
Asegúrese de que los cables y cordones conectados al equipo están bien instalados, de manera que las personas no puedan tropezarse con ellos.

---

NO coloque el equipo en un carro, mesa o mostrador que sea inestable o esté inclinado, ni en una superficie que esté inclinada o sesgada. El equipo es pesado y podría caerse, causando lesiones al usuario y daños graves al equipo.

---

Asegúrese de que ninguna parte del equipo sobresale de la mesa o del mostrador en el que se encuentre. En concreto, no deje la bandeja de salida abierta cuando el equipo esté en el borde de una mesa, expositor, etc. Compruebe que el equipo se encuentra en una superficie plana, nivelada y estable que no está expuesta a vibraciones. Si no se siguen estas precauciones, el equipo podría caerse y, además de provocarle lesiones, este podría resultar gravemente dañado.



---

### **!** Importante

- NO coloque el equipo junto a fuentes de interferencias, como altavoces o bases de teléfonos inalámbricos que no sean de la marca Brother. Si lo hace, podría interferir en el funcionamiento de los componentes electrónicos del equipo.
  - NO conecte el equipo a una toma de corriente de CA controlada por interruptores de pared o temporizadores automáticos. La interrupción de la alimentación eléctrica puede borrar la información existente en la memoria del equipo y los ciclos repetitivos de alimentación pueden dañar el equipo.
-

# Para utilizar el equipo de modo seguro

## ⚠ ADVERTENCIA

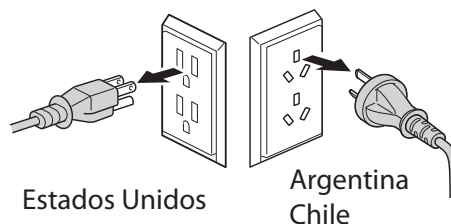
### PELIGROS POR DESCARGA ELÉCTRICA

*Si no sigue las advertencias de esta sección, puede exponerse a un riesgo de descarga eléctrica. Además podría provocar un cortocircuito, lo que podría dar lugar a un riesgo de incendio.*



El equipo contiene en su interior electrodos de alta tensión. Antes de acceder al interior del equipo, incluso para el mantenimiento rutinario como sería el caso de la limpieza, asegúrese de que ha desenchufado el cable de alimentación de la toma de corriente de CA, así como cualquier cable Ethernet (RJ-45) (solo ADS-2500W) del equipo.

NO introduzca objetos de ningún tipo a través de las ranuras u orificios de la carcasa del equipo, ya que estos podrían entrar en contacto con puntos de tensión peligrosa o provocar un cortocircuito en alguna pieza.



NO manipule el enchufe con las manos mojadas.

Asegúrese siempre de que la clavija esté totalmente introducida.



NO utilice el equipo ni manipule el cable si este último está dañado o desgastado. Si se dispone a desenchufar el equipo, NO toque la parte dañada o desgastada.



NO continúe utilizando el equipo si se ha caído o si la carcasa está dañada. En su lugar, desenchufe el equipo de la toma de corriente y póngase en contacto con el personal del servicio técnico autorizado de Brother.

---



Si agua, cualquier otro tipo de líquido u objetos de metal entran en el equipo, desenchúfelo inmediatamente de la toma de corriente de CA y póngase en contacto con el personal del servicio técnico autorizado de Brother.

---



Este equipo debe conectarse a una fuente de alimentación de CA dentro del rango indicado en la etiqueta de voltaje. NO lo conecte a una fuente de alimentación de CC ni a un convertidor. Si lo hace, podría producirse una descarga eléctrica. Si no está seguro del tipo de alimentación eléctrica que tiene, póngase en contacto con un electricista cualificado.

---



Seguridad del cable de alimentación:

- Este equipo dispone de un enchufe de 3 polos con toma de tierra. Este enchufe solo podrá conectarse a una toma de corriente con toma de tierra. Se trata de una función de seguridad. Si no puede conectar el enchufe a la toma de corriente, solicite a un electricista que cambie su toma obsoleta. NO ignore la finalidad del enchufe de toma de tierra.
  - Utilice exclusivamente el cable de alimentación suministrado con este producto.
  - EVITE que haya cualquier objeto apoyado sobre el cable de alimentación.
  - NO coloque el equipo en un lugar en el que alguien pueda pisar el cable.
  - NO coloque el equipo de forma que el cable se estire o se tense, ya que esto podría dañarlo o desgastarlo.
  - Brother recomienda enfáticamente NO utilizar ningún tipo de cable alargador.
- 

## PELIGROS DE INCENDIO

*Si no sigue las advertencias de esta sección, puede exponerse a un riesgo de incendio.*



NO utilice sustancias inflamables, aerosoles o líquidos/disolventes orgánicos que contengan alcohol o amoníaco para limpiar el equipo por dentro o por fuera. Si lo hace, puede exponerse a un riesgo de descarga eléctrica o incendio.



No desmonte ni modifique el equipo ya que podría producirse un incendio o una descarga eléctrica. Si necesita reparar el equipo, póngase en contacto con el establecimiento donde lo adquirió o con personal del servicio técnico autorizado de Brother.

---



NO utilice el equipo cerca de polvo combustible.

---



Si el equipo se calienta, desprende humo o genera olores fuertes, desenchúfelo inmediatamente de la toma de corriente de CA. Llame al Servicio de atención al cliente de Brother.

---

Este producto viene embalado en una bolsa de plástico. Para evitar el riesgo de asfixia, mantenga la bolsa de plástico fuera del alcance de bebés y niños. No utilice la bolsa en cunas, camas, cochecitos o parques para niños. La bolsa no es un juguete.

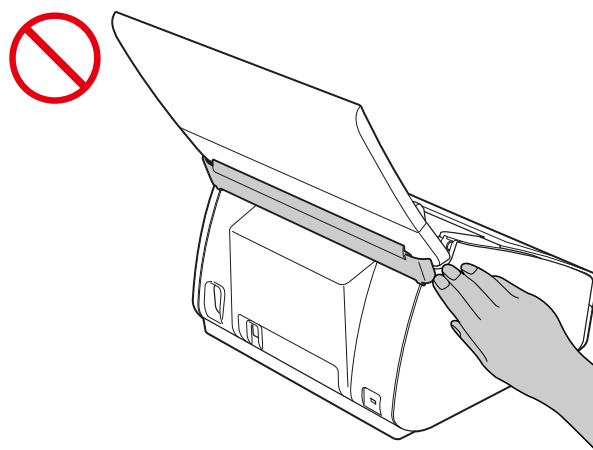
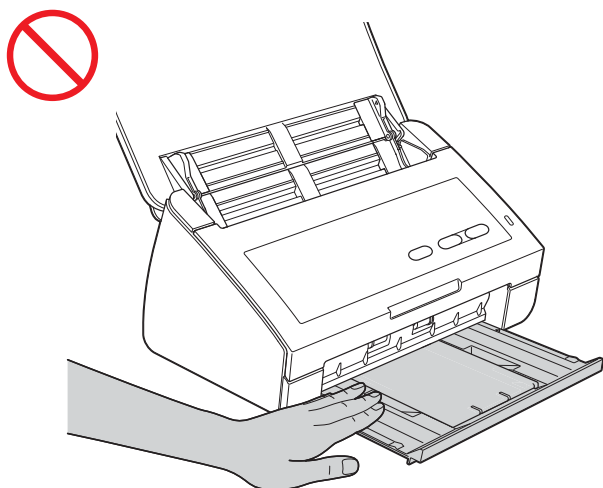
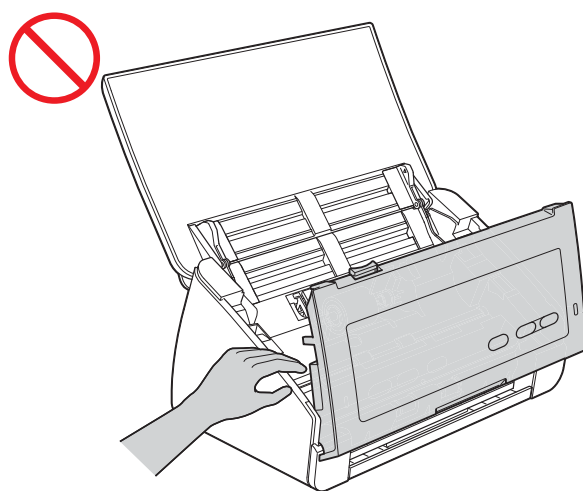
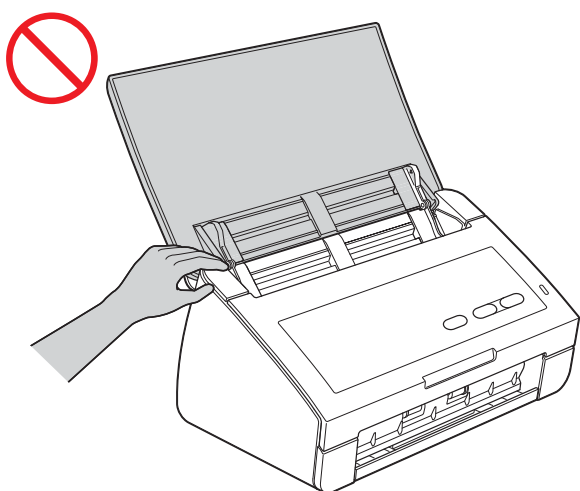
---

## **⚠ AVISO**

NO se sienta ni se ponga de pie sobre el equipo, ni lo utilice para ningún otro propósito que no sea para el que fue creado.

Espere hasta que todas las páginas hayan salido del interior del equipo antes de tomarlas con la mano. De lo contrario, podría dañarse los dedos pillándose los con un rodillo.

NO coloque las manos en el borde del equipo. Si lo hace, podría pillarse los dedos y lesionarse.





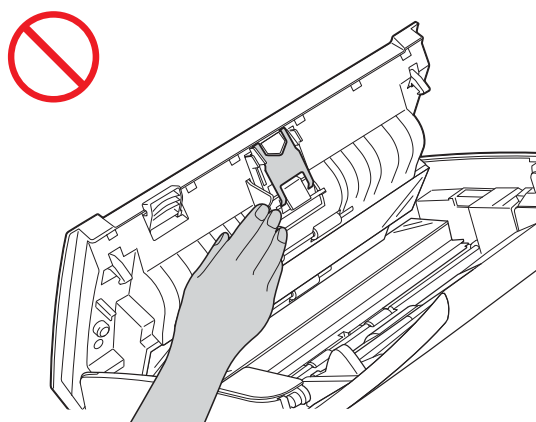
---

NO toque el área sombreada que se muestra a continuación cuando la cubierta superior esté abierta. Si lo hace, podría pillarse los dedos y lesionarse.



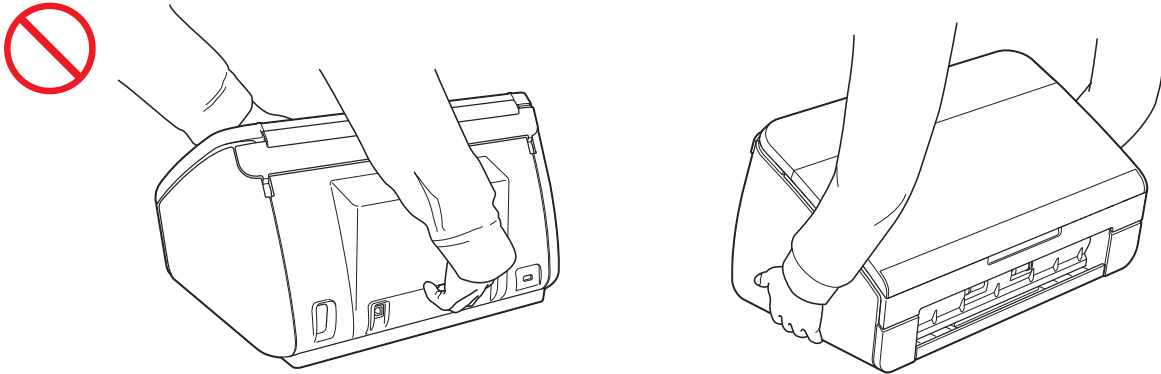
---

Tenga cuidado al tocar la almohadilla de separación y su área circundante en el equipo. De lo contrario, podría lesionarse y causar graves daños al equipo.



---

NO transporte el equipo sujetándolo por la cubierta superior. Si lo hace, se le podría resbalar el equipo. Traslade únicamente el equipo colocando las manos por debajo de él.



---

Extreme el cuidado cuando utilice el equipo para evitar que la ropa (especialmente las mangas, las corbatas, etc.), el pelo o accesorios puedan meterse en el interior del equipo, ya que podría lesionarse. En caso de que un objeto se meta en el equipo, desconecte de inmediato el equipo de la fuente de alimentación.

### **!** Importante

- La interrupción de la alimentación eléctrica puede borrar la información existente en la memoria del equipo.
- NO coloque objetos encima del equipo.
- Si el equipo no funciona con normalidad cuando se siguen las instrucciones de uso, ajuste solo los controles que se indican en las instrucciones de uso. El ajuste incorrecto de otros controles puede dañar el equipo o exponerlo ligeramente a ondas electromagnéticas, lo que hará que probablemente sean necesarias reparaciones importantes por parte de un técnico cualificado para restablecer el funcionamiento normal del equipo.
- Un cambio notable en el funcionamiento del equipo puede indicar la necesidad de una reparación.
- Las subidas de tensión o rayos pueden dañar el equipo. Recomendamos utilizar un dispositivo de protección contra subidas de tensión de calidad en la línea de alimentación de CA y en cualquier cable Ethernet (RJ-45) (solo ADS-2500W) conectado en el equipo, o que desenchufe los cables durante una tormenta eléctrica.
- (Solo ADS-2500W)  
NO toque la pantalla táctil justo después de enchufar el cable de alimentación o de encender el equipo. Esto podría provocar un error.

## **Instrucciones de seguridad importantes**

---

NO intente reparar el equipo usted mismo, ya que al abrir o al quitar las cubiertas puede exponerse a puntos de tensión peligrosa y a otros riesgos, y podría anular la garantía. Encargue todas las reparaciones a un centro de servicio técnico autorizado de Brother. Si desea conocer la ubicación del centro de servicio técnico autorizado de Brother más cercano, llame al siguiente número:

En EE. UU.: 1-877-BROTHER (1-877-276-8437)

En Canadá: 1-877-BROTHER

# Normas

## ADVERTENCIA

Este equipo debe instalarse cerca de una toma de corriente de CA a la que se pueda acceder fácilmente. En caso de emergencia, deberá desenchufar el cable de alimentación de la toma de corriente de CA para desconectar completamente la alimentación.

## Importante

- Brother no puede aceptar ninguna responsabilidad financiera ni de otro tipo que pueda resultar del uso de esta información, incluidos los daños directos, especiales o derivados. Mediante este documento no se extiende ni concede garantía alguna.
- Se ha verificado que este equipo cumple con las normas de la FCC, que se aplican únicamente en EE. UU.

## Declaración de conformidad con la Comisión Federal de Comunicaciones (FCC) (solo EE. UU.)

Parte responsable: Brother International Corporation  
100 Somerset Corporate Boulevard  
Bridgewater, NJ 08807-0911 EE. UU.  
TEL: (908) 704-1700

declara que los productos

Nombre de los productos: ADS-2000 y ADS-2500W

cumplen con la Parte 15 de las reglas de la FCC. El funcionamiento está sujeto a las dos condiciones siguientes:

(1) Este dispositivo no debe causar interferencias dañinas y (2) este dispositivo debe aceptar cualquier interferencia recibida, incluidas interferencias que puedan causar un funcionamiento no deseado.

Este equipo ha sido probado y cumple con los límites para dispositivos digitales de Clase B, de conformidad con la Parte 15 de las reglas de la FCC. Estos límites están diseñados para proporcionar una protección razonable contra interferencias dañinas en una instalación residencial. Este equipo genera, utiliza y puede emitir energía de radiofrecuencia y, si no se instala y utiliza según las instrucciones, puede causar interferencias dañinas en las comunicaciones por radio. Sin embargo, no hay garantía de que no se produzcan interferencias en una instalación particular. Si este equipo causa interferencias dañinas en la recepción de radio o televisión, lo que puede determinarse apagando y encendiendo el equipo, el usuario puede tratar de corregirlas, llevando a cabo una o varias de las siguientes acciones:

- Vuelva a orientar o colocar la antena receptora.
- Aumente la separación entre el equipo y el receptor.

- Conecte el equipo a una toma de corriente en un circuito diferente al que está conectado el receptor.
- Para obtener ayuda, póngase en contacto con el distribuidor o con un técnico especializado en radio o televisión.
- (Solo ADS-2500W)  
Este transmisor no debe ubicarse o funcionar conjuntamente con otra antena o transmisor.

### **!** Importante

---

- Los cambios o modificaciones que Brother Industries, Ltd. no haya autorizado expresamente podrían anular la autoridad del usuario para utilizar el equipo.
  - Es necesario utilizar un cable blindado de interfaz específico para garantizar el cumplimiento de los límites de los dispositivos digitales de Clase B.
- 

## **Declaración de conformidad de Industry Canada (solo Canadá)**

---

Este aparato digital de Clase B cumple con la norma ICES-003 de Canadá.

Cet appareil numérique de la classe B est conforme à la norme NMB-003 du Canada.

El funcionamiento está sujeto a las dos condiciones siguientes:

(1) este dispositivo no debe causar interferencias y (2) este dispositivo debe aceptar cualquier interferencia, incluidas las interferencias que puedan causar el funcionamiento no deseado de este dispositivo.

L'utilisation de ce dispositif est autorisée seulement aux conditions suivantes:

(1) il ne doit pas produire de brouillage et (2) l'utilisateur du dispositif doit être prêt à accepter tout brouillage radioélectrique reçu, même si ce brouillage est susceptible de compromettre le fonctionnement du dispositif.

## **Para uso exclusivo en EE. UU. y Canadá**

---

Estos equipos están diseñados para utilizarse exclusivamente en EE. UU. y Canadá. No podemos recomendar su utilización en otros países puesto que los requisitos de alimentación del equipo pueden no ser compatibles con la alimentación eléctrica disponible en otros países. Si se utilizan los modelos para EE. UU. o Canadá fuera de estos países será bajo la propia responsabilidad del usuario y puede que la garantía pierda su validez.

## **Conexión LAN (solo ADS-2500W)**

---

### **!** Importante

---

NO conecte este producto a una conexión LAN que esté sujeta a sobretensiones.

---

## Declaración de conformidad con International ENERGY STAR® (solo ADS-2500W)

---

La finalidad del programa internacional de ENERGY STAR® es promover el desarrollo y la popularización de equipos que utilicen eficientemente los recursos energéticos.

Como empresa asociada a ENERGY STAR®, Brother Industries, Ltd. ha determinado que el producto cumple las especificaciones de ENERGY STAR® relativas a la eficiencia energética.



## Marcas comerciales

El logotipo de Brother es una marca comercial registrada de Brother Industries, Ltd.

Windows Vista es una marca comercial registrada o marca comercial de Microsoft Corporation en Estados Unidos y/o en otros países.

Microsoft, Windows, Windows Server, Outlook e Internet Explorer son marcas comerciales registradas o marcas comerciales de Microsoft Corporation en Estados Unidos y/o en otros países.

Apple, Macintosh, Mac OS y Safari son marcas comerciales de Apple Inc., registradas en Estados Unidos y en otros países.

Nuance, el logotipo de Nuance, PaperPort y ScanSoft son marcas comerciales o marcas comerciales registradas de Nuance Communications, Inc. o sus filiales en Estados Unidos y/o en otros países.

AOSS es una marca comercial de Buffalo Inc.

WPA, WPA2, Wi-Fi Protected Access y Wi-Fi Protected Setup son marcas de Wi-Fi Alliance.

Wi-Fi y Wi-Fi Alliance son marcas registradas de Wi-Fi Alliance.

AMD es una marca comercial de Advanced Micro Devices, Inc.

Linux es una marca comercial registrada de Linus Torvalds en EE. UU. y en otros países.

Android es una marca comercial de Google Inc.

ISIS es una marca comercial registrada de EMC Corporation.

Todas las compañías cuyos programas de software se mencionan en el presente manual cuentan con un Acuerdo de licencia de software específico para sus programas de los que son propietarias.

**Cualquier nombre comercial y nombre de producto de las compañías que aparecen en los productos de Brother, documentos relacionados y otros materiales, son marcas comerciales o marcas comerciales registradas de las respectivas compañías.**

## Observaciones sobre la licencia de código abierto

Este producto incluye software de código abierto.

Para consultar las observaciones sobre la licencia de código abierto, vaya a la sección de descarga de manuales de la página de inicio correspondiente a su modelo en Brother Solutions Center en la dirección <http://solutions.brother.com/>.

# Limitaciones legales para la realización de copias

Cumpla todas las disposiciones legales referentes a los derechos de propiedad intelectual cuando utilice este producto.

Las reproducciones en color de determinados documentos son ilegales y pueden conllevar responsabilidades penales o civiles. Este memorándum pretende ser una guía y no una lista completa de todas las prohibiciones posibles. En caso de duda, le sugerimos que consulte a su asesor legal con respecto a cualquier documento cuestionable.

A continuación se presenta una lista de documentos publicados por el gobierno de Estados Unidos o Canadá o cualquiera de sus organismos oficiales cuya copia está prohibida:

- Dinero
- Bonos u otros títulos de crédito
- Certificados de depósito
- Sellos fiscales (con o sin matasellos)
- Documentación relacionada con el servicio militar obligatorio
- Pasaportes
- Sellos de correos de Estados Unidos o Canadá (con o sin matasellos)
- Cupones para alimentos
- Documentación de inmigración
- Cheques o borradores emitidos por organismos oficiales
- Placas o insignias de identificación

Las obras protegidas por derechos de propiedad intelectual no pueden copiarse. Las secciones de una obra protegida por derechos de propiedad intelectual pueden copiarse para 'uso justo'. La realización de varias copias indicará uso indebido.

Las obras de arte se consideran equivalentes a obras protegidas por derechos de propiedad intelectual.



# Aviso relativo a la reproducción fiel de documentos escaneados

Después de escanear un documento, confirme que la exactitud y calidad de los datos escaneados correspondientes satisfacen sus necesidades; para ello, confirme el tamaño de los datos escaneados, la cantidad de datos de imágenes capturados, la fidelidad de la imagen, los tonos de color, etc.

Confirme siempre los datos escaneados antes de destruir el documento original.

Es posible que una parte de los datos escaneados pueda perderse o dañarse; por lo tanto, lea todas las instrucciones detenidamente y tenga en cuenta lo siguiente.

- Dependiendo del estado del documento, este puede desgastarse, distorsionarse, ensuciarse o agrietarse durante el proceso de escaneo. En este caso, pueden perderse algunos o todos los datos escaneados.

Confirme que el documento no tiene arrugas, pliegues ni agujeros.

- Si el interior del equipo está sucio, el documento puede desgastarse, distorsionarse, ensuciarse o agrietarse durante el proceso de escaneo. En este caso, pueden perderse algunos o todos los datos escaneados.

Limpie cuidadosamente el interior del equipo cada cierto tiempo.

- Puede producirse lo siguiente dependiendo de los ajustes de escaneo, como el tamaño del documento, la resolución de escaneo, ajustes relacionados con el color, ajustes de escaneo a una sola cara o dúplex, alineación automática, omisión de páginas en blanco, etc.

- Si la resolución es demasiado baja, el texto puede ser ilegible o poco claro.
- Los datos escaneados de un documento en color pueden capturarse en blanco y negro.
- Solo puede capturarse una sola cara de un documento de dos caras.
- Una parte del documento no puede escanearse o el tamaño puede ser demasiado pequeño.
- El documento solo puede escanearse hasta un determinado punto, después del cual los datos escaneados se perderán.
- Las páginas en blanco pueden no eliminarse o bien, pueden eliminarse páginas innecesariamente.
- Pueden añadirse márgenes a los bordes de los datos escaneados.

Consulte la Guía del usuario para obtener información sobre cómo configurar los ajustes de escaneo.

- Dependiendo del estado del documento (por ejemplo, si tiene arrugas, pliegues o agujeros) y de los consumibles, es posible que varias páginas de un documento se alimenten a la vez, lo que dará lugar a que falten algunas páginas en los datos escaneados.

Confirme que el documento no tiene arrugas, pliegues ni agujeros.

Sustituya todos los consumibles periódicamente.

- Al escanear documentos que no cumplen las directrices recomendadas o dependiendo del estado del documento (por ejemplo, si tiene arrugas, pliegues o agujeros), de los consumibles o de los mecanismos de alimentación del papel en el interior del equipo, los documentos pueden atascarse en el interior del equipo durante el proceso de escaneado. En este caso, pueden perderse algunos o todos los datos escaneados. (Los documentos pueden destruirse como resultado de un atasco de papel).

Consulte “Documentos aceptables” en la Guía del usuario para obtener información sobre los documentos aceptables.

- Al escanear documentos que se han marcado con un rotulador fluorescente, las áreas marcadas pueden no verse correctamente en los datos escaneados, o el color del rotulador puede no reproducirse debidamente, dependiendo del color y de la densidad del rotulador.

Si aumenta la resolución de escaneado, podrá conseguir mejores resultados. Consulte en la Guía del usuario información sobre los ajustes de resolución.

**brother®**



[www.brotherearth.com](http://www.brotherearth.com)