



Produktsikkerhedsguide

ADS-2100 og ADS-2600W

Brother Industries, Ltd.

15-1, Naeshiro-cho, Mizuho-ku, Nagoya 467-8561, Japan

Læs dette hæfte igennem, inden du bruger maskinen eller forsøger at udføre vedligeholdelse. Hvis instruktionerne ikke følges nøje, kan der være øget fare for brand, elektrisk stød, forbrændinger eller kvælning. Brother kan ikke holdes ansvarlig for skader, der opstår som følge af, at produktets ejer ikke følger instruktionerne i denne vejledning.

Sådan bruges denne vejledning:

- 1 Læs denne vejledning, før du bruger maskinen, og opbevar den til senere brug.
- 2 Følg alle advarsler og instruktioner i denne vejledning, og sørg altid for at følge alle advarsler og instruktioner på maskinen.
- 3 Hvis du er i tvivl om, hvordan maskinen bruges efter at have læst denne vejledning, bedes du kontakte Brother Support.
- 4 Bemærk symbolerne og termerne, der anvendes i dokumentationen nedenfor så du er sikker på, at du forstår samtlige instruktioner.

Symboler og termer, der benyttes i dokumentationen

De følgende symboler og termer benyttes i hele dokumentationen.

ADVARSEL


ADVARSEL angiver, at der er en potentielt farlig situation, som kan resultere i dødsfald eller alvorlige personskader.

FORSIGTIG


FORSIGTIG angiver, at der er en potentielt farlig situation, som kan resultere i mindre eller moderate personskader.


Vigtigt!


VIGTIGT angiver, at der er en potentielt farlig situation, som kan resultere i materielle skader eller nedsat produktfunktionalitet.


 Ikoner for forbud viser handlinger, som ikke må udføres.

 Dette ikon angiver, at der ikke må anvendes brændbare spray.

 Dette ikon angiver, at der ikke må anvendes organiske opløsningsmidler såsom alkohol eller væsker.

 Ikoner for elektrisk fare advarer dig om fare for elektrisk stød.

 Ikoner for brandfare advarer dig om, at der er risiko for brand.

 Bemærkninger fortæller, hvordan du skal reagere i en given situation, eller giver tip om, hvordan funktionen virker sammen med andre faciliteter.

Fed Fed skrift angiver bestemte knapper på maskinens kontrolpanel eller på computerskærmen.

Kursiv Kursiv skrift fremhæver et vigtigt punkt eller henviser til et relateret emne.

`Courier New` Skriftypen Courier New identificerer meddelelser på maskinens display.

Følg alle advarsler og instruktioner på maskinen.



Bemærk!

Illustrationerne i denne vejledning viser ADS-2100.

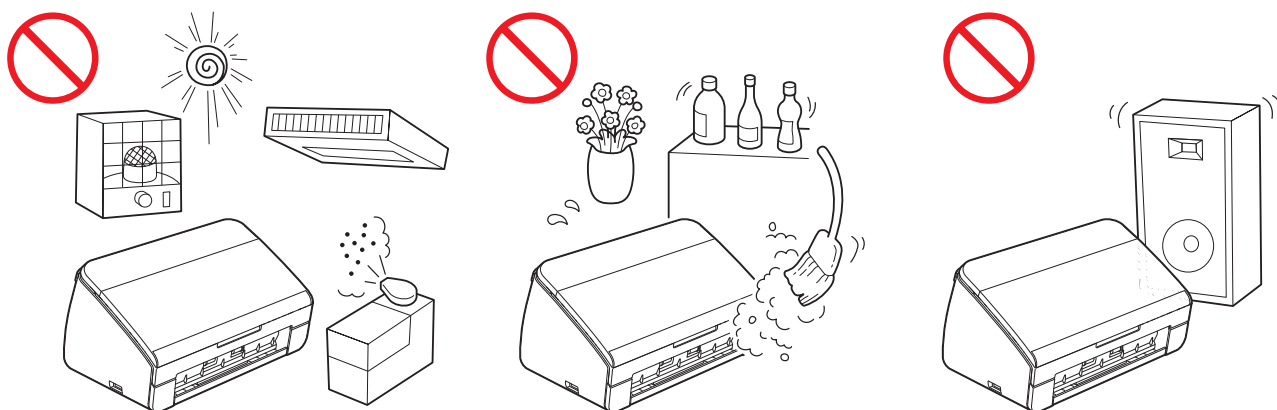
Bemærkning om kompilering og publikation

Denne vejledning er kompileret og udgivet med henblik på at give de nyeste produktsikkerhedsoplysninger på tidspunktet for udgivelsen. Oplysningerne i denne vejledning kan blive ændret.

Besøg os på <http://solutions.brother.com/> for at se den seneste vejledning.

Placer din maskine et sikkert sted

Sæt maskinen på en plan, stabil flade, der er fri for stød og vibrationer, f.eks. et skrivebord. Anbring maskinen i nærheden af en almindelig jordforbundet stikkontakt. Vælg et tørt sted med god luftgennemstrømning, hvor temperaturen forbliver mellem 5 °C og 35 °C.



ADVARSEL



UNDGÅ at udsætte maskinen for direkte sollys, kraftig varme, åben ild, ætsende gasser, fugt eller støv. UNDGÅ at placere maskinen på et gulvtæppe, hvor den udsættes for støv. Dette kan medføre risiko for elektrisk kortslutning eller brand. Det kan desuden beskadige maskinen og/eller gøre den ubrugelig.



UNDGÅ at placere maskinen i nærheden af radiatorer, varmeapparater, klimaanlæg, vand, kemikalier og enheder, der indeholder magneter eller skaber magnetfelter. Dette kan medføre risiko for kortslutning eller brand, hvis vand kommer i kontakt med maskinen (herunder kondensering fra varmeapparater, klimaanlæg og/eller ventilationsudstyr, som kan være tilstrækkelig til at medføre kortslutning eller brand).



UNDGÅ at anbringe produktet i nærheden af kemikalier eller på et sted, hvor der kan forekomme kemikalieudslip. Især organiske opløsningsmidler eller væsker kan medføre, at kabinettet og/eller kablerne smelter eller opløses, hvilket giver risiko for brand eller elektrisk stød. De kan også medføre, at produktet ikke fungerer eller bliver misfarvet.



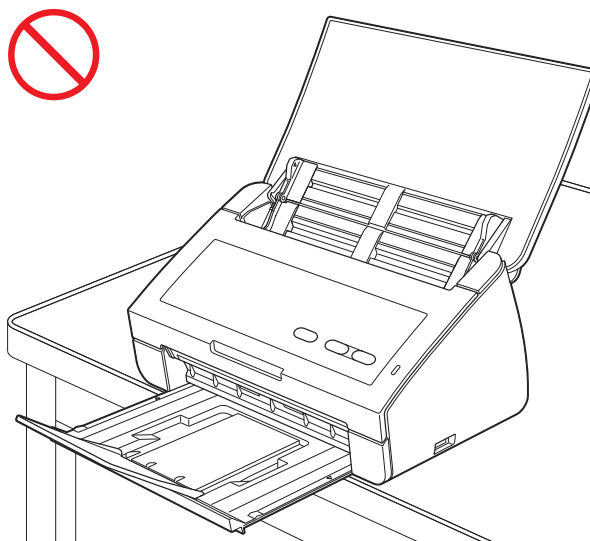
Portene og åbningerne i kabinettet samt på bag- og undersiden af produktet forbedrer ventilationen. Produktet skal placeres således, at det ikke kommer i kontakt med vægge eller andre enheder på en måde, som blokerer eller dækker disse åbninger. Hvis maskinens ventilationsåbninger blokeres, kan det medføre risiko for overophedning og/eller brand.

VIGTIGT

- Maskinen skal altid placeres på en solid overflade, og aldrig på en seng, sofa, et tæppe eller andre tilsvarende bløde overflader.
- Denne maskine må IKKE placeres i en "indbygget" installation.

⚠ FORSIGTIG

Sørg for, at ingen af maskinens dele rager ud over kanten på det skrivebord eller lignende, som maskinen er placeret på. Sørg særligt for ikke at lade outputbakken være åben, når maskinen er placeret på kanten af et bord eller lignende. Sørg for, at maskinen er placeret på en plan, stabil flade, der er fri for stød og vibrationer. Hvis disse forholdsregler ikke overholdes, kan det medføre, at maskiner falder ned og forårsager personskaade.



⚠ **Vigtigt**

- Læg IKKE genstande oven på maskinen.
- Anbring IKKE din maskine ved siden af interferenskilder, såsom højtalere eller baseenheder til trådløse telefoner fra andre producenter end Brother. Dette kan forstyrre funktionsmåden i maskinens elektroniske komponenter.

Generelle forholdsregler

ADVARSEL

Der anvendes plastikposer til emballering af maskinen. Hold plastikposerne væk fra børn, så faren for kvælning undgås. Plastikposer er ikke legetøj.



Der må ikke sættes nogen form for objekter ind i maskinkabinettets åbninger, da der kan opstå kontakt med farlige strømførende punkter eller kortslutning af dele og dermed risiko for brand eller elektrisk stød. Hvis metaldele, vand eller andre væsker kommer i maskinen, skal du øjeblikkeligt trække stikket ud af stikkontakten. Kontakt Brother Support.



BRUG IKKE brændbare stoffer eller nogen form for spray eller organisk opløsning/væske, der indeholder alkohol eller ammoniak til at rense maskinen indvendigt eller udvendigt. Dette kan forårsage brand eller elektrisk stød.

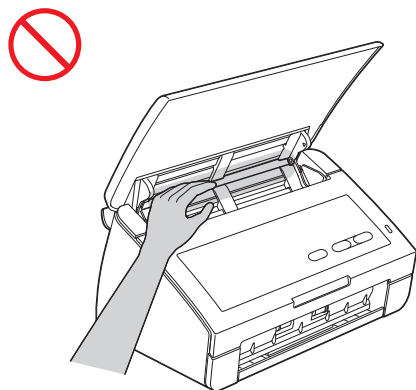
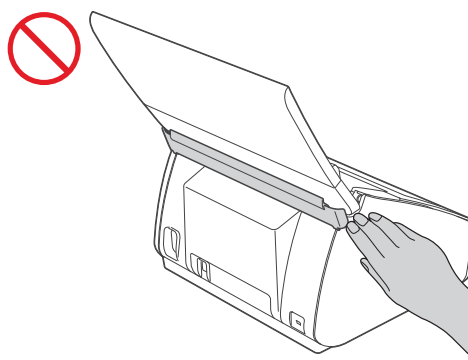
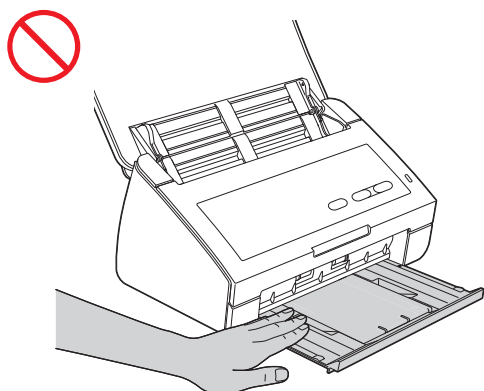
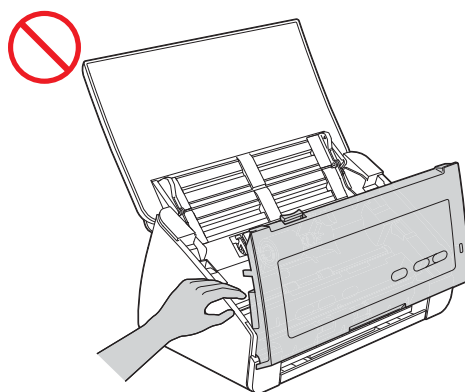
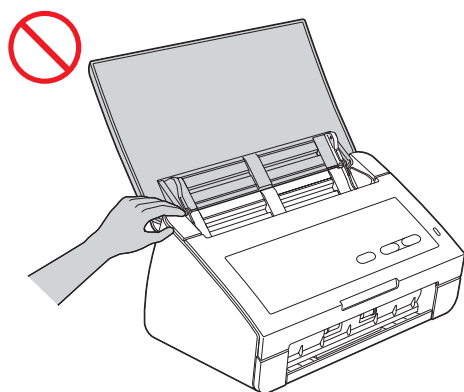


Maskinen må IKKE skilles ad eller ændres, da dette medfører risiko for brand eller elektrisk stød. Hvis maskinen kræver reparation, bedes du kontakte Brother Support.

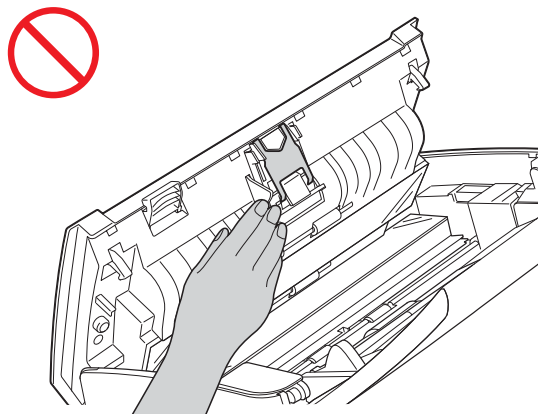
⚠ FORSIGTIG

Du må IKKE tage sider op, før de er scannet færdig og er blevet ført ud af maskinen. Du kan komme til skade, hvis dine fingre kommer i klemme i en rulle.

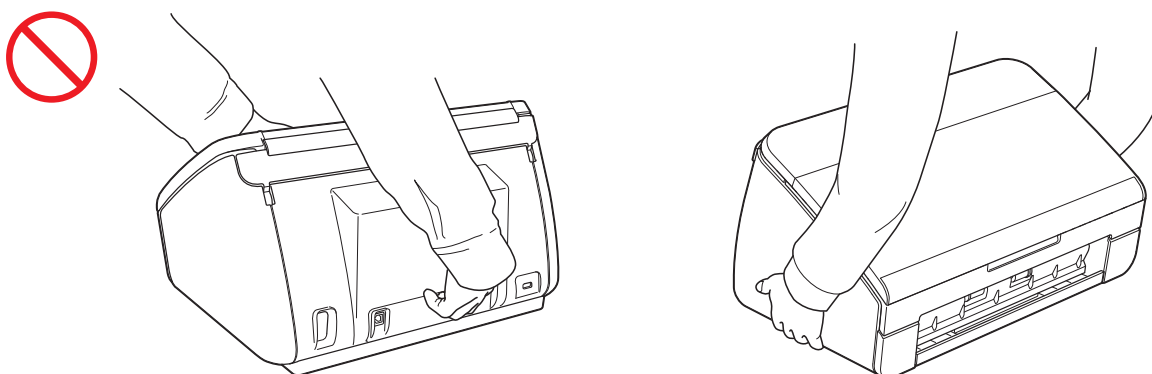
Nogle områder af maskinen kan forårsage personskade, hvis dækslerne (skraverede) smækker i. Vær forsigtig, når dine hænder er i de områder, der er vist på illustrationerne.



Vær forsigtig, når du rører ved separationspladen og det omkringliggende område i maskinen. Ellers kan du komme til skade med dine fingre og beskadige maskinen alvorligt.



Transportér IKKE maskinen ved at holde i det øverste låg. Dette kan forårsage, at maskinen glider ud af dine hænder. Maskinen må kun bæres ved at placere hænderne under hele maskinen.



Vær forsigtig ved brug af maskinen for at undgå, at tøj (særligt ærmer, slips osv.), hår eller tilbehør bliver trukket ind i maskinen. Ellers kan der opstå personskade. Hvis der bliver trukket et fremmedlegeme ind i maskinen, skal du øjeblikkeligt koble maskinen fra strømkilden.

! Vigtigt

(kun ADS-2600W)

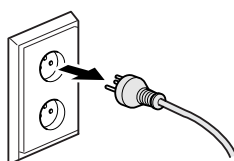
Rør IKKE ved touchscreen'en umiddelbart efter, at strømkablet er sat i, eller når maskinen tændes. Dette kan forårsage en fejl.

Sikker tilslutning af maskinen

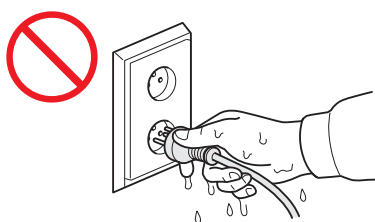
⚠ ADVARSEL



Der findes højspændingselektroder inde i maskinen. Før du åbner maskinen, herunder med henblik på regelmæssig vedligeholdelse som f.eks. rengøring, skal du kontrollere, at strømkablet er taget ud af stikkontakten, og at eventuelle Ethernet-kabler (kun ADS-2600W) er taget ud af maskinen.



Rør IKKE ved kablet med våde hænder. Dette kan medføre elektrisk stød.



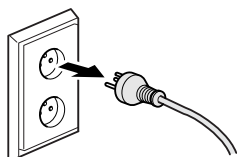
Sørg altid for, at kablet er sat helt i. Ellers opstår der risiko for elektrisk stød eller brand.



Denne maskine bør tilsluttes en jordforbundet vekselstrømskilde inden for den afstand, der er angivet på mærkaten. Tilslut den IKKE til en jævnstrømskilde eller omformer. Dette kan medføre elektrisk stød. Hvis du er i tvivl om, hvilken strømkilde du har, skal du kontakte en autoriseret installatør.



Maskinen er forsynet med et 3-benet jordforbundet stik. Dette stik passer kun i en jordforbundet stikkontakt. Det er en sikkerhedsanordning. Hvis du ikke kan sætte stikket i stikkontakten, skal du tilkalde en autoriseret installatør for at få installeret stikkontakt med jord. Brug IKKE det medfølgende jordforbundne stik i andre stikkontakter end de specificerede, da der ellers er risiko for elektrisk stød.



Brug IKKE maskinen, hvis strømkablet er flosset eller ødelagt, da dette kan forårsage elektrisk stød eller brand.



Træk IKKE midt på strømkablet. Lad IKKE noget hvile på strømkablet. Anbring IKKE denne maskine, hvor man kan komme til at træde på kablet. Dette kan forårsage brand eller elektrisk stød.



Brother anbefaler på det kraftigste IKKE at anvende nogen form for forlængerledning. Hvis disse forholdsregler ikke overholdes, kan det medføre brand eller elektrisk stød eller beskadige maskinen.

Servicering af maskinen

Forsøg IKKE at servicere maskinen på egen hånd. Ved at åbne eller fjerne dæksler kan du udsætte dig selv for kontakt med farlige strømførende dele og andre risici. Samtidig kan reklamationsretten bortfalde. Kontakt Brother Support.

ADVARSEL



Hvis maskinen er blevet tabt, eller kabinettet er blevet beskadiget, kan der være risiko for elektrisk stød eller brand. Træk stikket ud af stikkontakten og kontakt Brother Support.

FORSIGTIG

Hvis maskinen bliver usædvanligt varm, afgiver røg eller stærk lugt, eller hvis du ved et uheld spilder væske på den, skal du øjeblikkeligt trække stikket ud af stikkontakten. Kontakt Brother Support.

Vigtigt

Hvis maskinen ikke fungerer normalt, når betjeningsanvisningerne følges, skal du kun justere de kontrolfunktioner, der er nævnt i betjeningsanvisningerne. Forkert justering af andre kontrolfunktioner kan forårsage skade, og det vil ofte kræve omfattende arbejde af en autoriseret tekniker at gendanne maskinens normale funktionalitet.

Reklamationsret og ansvar

Intet i denne vejledning har indflydelse på eksisterende reklamationsret eller må tolkes som en yderligere produktgaranti. Hvis sikkerhedsinstruktionerne i denne vejledning ikke overholdes, kan det medføre tab af reklamationsretten.

ADVARSEL

Brug IKKE maskinen i nærheden af væsker, f.eks. i nærheden af et badekar, en vaskebalje, en køkkenvask eller en vaskemaskine, i en fugtig kælder eller i nærheden af en swimmingpool.

Undgå at bruge maskinen i tordenvejr. Der kan være en lille risiko for elektrisk stød pga. lyn.

Brug kun det strømkabel, der følger med denne maskine.

Dette produkt skal installeres i nærheden af en lettilgængelig stikkontakt. Hvis der opstår en nødsituation, skal du trække strømkablet ud af stikkontakten for at afbryde strømmen helt.

Overensstemmelseserklæring (kun Europa)

Vi, Brother Industries, Ltd.

15-1, Naeshiro-cho, Mizuho-ku, Nagoya 467-8561 Japan

erklærer, at dette produkt overholder kravene i direktiverne 2004/108/EF, 2006/95/EF og 2009/125/EF. (kun ADS-2100)

erklærer, at dette produkt overholder kravene i direktiverne 1999/5/EF og 2009/125/EF. (kun ADS-2600W)

Overensstemmelseserklæringen findes på vores websted.

Besøg <http://solutions.brother.com/>

-> vælg område (f.eks. Europa)

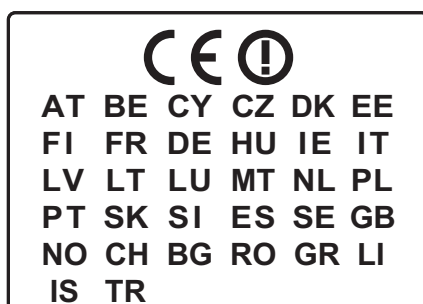
-> vælg land

-> vælg din model

-> vælg "Manualer"

-> vælg "Overensstemmelseserklæring" (vælg sprog om nødvendigt).

CE-mærke til enheder med trådløst LAN (kun ADS-2600W)



Dette produkt understøtter trådløst LAN.

LAN-forbindelse (kun ADS-2600W)

! Vigtigt

Tilslut IKKE maskinen til en LAN-forbindelse, der kan blive udsat for overspænding.

Radiointerferens

Dette produkt overholder EN55022 (CISPR Publikation 22)/klasse B. Inden maskinen tilsluttes en computer, skal du sikre dig, at du bruger et USB-kabel, som ikke er længere end 2 m langt.

Genanvendelsesoplysninger i overensstemmelse med direktiv om affald af elektrisk og elektronisk udstyr (WEEE) (2002/96/EF) og batteridirektivet (2006/66/EF)



Produktmærke



Batterimærke

Kun for EU

Produktet/batteriet er mærket med et af ovenstående genbrugssymboler. Det indikerer, at når produktet/batteriet er udtjent, skal det bortskaffes i henhold til kommunens bestemmelser, i f.eks. dertil opstillet container på kommunens genbrugsplads og ikke sammen med almindelig husholdningsaffald.

International ENERGY STAR®-kvalitetserklæring (kun ADS-2600W)

Formålet med det internationale ENERGY STAR®-program er at fremme udviklingen og udbredelsen af energieffektivt kontorudstyr.

Som ENERGY STAR®-partner har Brother Industries, Ltd. fastlagt, at dette produkt opfylder ENERGY STAR®-specifikationerne for energieffektivitet.



Varemærker

Brother-logoet er et registreret varemærke tilhørende Brother Industries, Ltd.

Windows Vista er enten et registreret varemærke eller et varemærke tilhørende Microsoft Corporation i USA og/eller andre lande.

Microsoft, Windows, Windows Server, Outlook og Internet Explorer er enten registrerede varemærker eller varemærker tilhørende Microsoft Corporation i USA og/eller andre lande.

Apple, Macintosh, Mac OS og Safari er varemærker tilhørende Apple Inc., registreret i USA og andre lande.

Nuance, Nuance-logoet, PaperPort og ScanSoft er varemærker eller registrerede varemærker tilhørende Nuance Communications, Inc. eller dets datterselskaber i USA og/eller andre lande.

AOSS er et varemærke tilhørende Buffalo Inc.

WPA, WPA2, Wi-Fi Protected Access og Wi-Fi Protected Setup er mærker tilhørende Wi-Fi Alliance.

Wi-Fi og Wi-Fi Alliance er registrerede varemærker tilhørende Wi-Fi Alliance.

AMD er et varemærke tilhørende Advanced Micro Devices, Inc.

Linux er et registreret varemærke tilhørende Linus Torvalds i USA og andre lande.

Android er et varemærke tilhørende Google Inc.

ISIS er et varemærke tilhørende EMC Corporation.

Virksomhederne, hvis software er nævnt ved navn i denne vejledning, har hver især en softwarelicensaftale, der gælder for deres egne programmer.

Alle varebetegnelser og produktnavne fra virksomheder, der vises på Brother-produkter, relaterede dokumenter og andet materiale, er alle varemærker eller registrerede varemærker tilhørende de respektive selskaber.

Open source-licensbemærkninger

Produktet gør brug af open source-software.

For at se open source-licensbemærkningerne skal du gå til afsnittet til download af manualer på din models websted i Brother Solutions Center på <http://solutions.brother.com/>.

Ulovlig brug af scannerudstyr

Det er en lovovertrædelse at fremstille kopier af bestemte emner eller dokumenter med kriminelle hensigter. Her følger en ikke-udtømmende liste med eksempler på dokumenter, der kan være ulovlige at kopiere. Vi foreslår, at du taler med din juridiske rådgiver og/eller de relevante myndigheder, hvis du er i tvivl om et særligt emne eller dokument:

- Valuta
- Obligationer eller andre gældsbeviser
- Deponeringscertifikater
- Militærpapirer eller indkaldelsespapirer
- Pas
- Frimærker (gyldige eller ugyldige)
- Immigrationspapirer
- Sociale dokumenter
- Checks eller bankanvisninger fra myndigheder
- Identifikationsskilte eller værdighedstegn

Copyright-beskyttet materiale må ifølge loven ikke kopieres med undtagelse af princippet om "rimelig fordeling", der er gældende for visse dele af copyright-beskyttet materiale. Mange kopier kunne indikere forkert brug. Kunstværker betragtes på samme måde som copyright-beskyttet materiale.

Bemærkninger vedrørende tro gengivelse af scannede dokumenter

Efter du har scannet et dokument, skal du kontrollere, at nøjagtigheden og kvaliteten af de tilsvarende scannerdata opfylder dine behov ved at kontrollere scannerdataenes størrelse, mængden af billeddata, der lagres, gengivelseskvaliteten, farvetoner osv.

Kontroller altid scannerdataene, før du bortskaffer det originale dokument.

Det kan ske, at en del af scannerdataene går tabt eller bliver beskadiget. Derfor skal du læse alle instruktionerne omhyggeligt og huske følgende.

- Afhængigt af dokumentets stand, kan det blive tyndslidt, forvrænget, snavset eller revne under scanning. Dette kan medføre, at nogle eller alle scannerdata går tabt.

Kontroller, at dokumentet ikke er krøllet, bøjet eller har huller.

- Hvis maskinen er snavset indvendigt, kan dokumentet blive tyndslidt, forvrænget, snavset eller revne under scanning. Dette kan medføre, at nogle eller alle scannerdata går tabt.

Rengør maskinen forsigtigt indvendigt med jævne mellemrum.

- Afhængigt af scannerindstillingerne, såsom dokumentstørrelse, scanneropløsning, farverelaterede indstillinger, indstillinger for enkelt- eller dobbeltsidet scanning, automatisk forbedring, overspringning af tomme sider osv. kan følgende situationer opstå:

- Teksten kan blive ulæselig eller uklar, hvis billedopløsningen er for lav.
- Scannerdata fra et dokument med farver lagres i sort-hvid.
- Kun den ene side af et dokument med to sider lagres.
- En del af dokumentet kan ikke scannes, eller det er for småt.
- Dokumentet kan kun scannes til et bestemt punkt, hvorefter scannerdataene går tabt.
- Tomme sider slettes ikke, eller sider slettes unødvendigt.
- Der tilføjes margen i udkanten af scannerdataene.

Se brugsanvisningen for oplysninger om konfiguration af scannerindstillingerne.

- Afhængigt af dokumentets stand (f.eks. om det er krøllet, bøjet eller har huller) og forbrugsstofferne, indføres der evt. flere sider af dokumentet på samme tid, hvilket kan medføre, at der mangler sider i scannerdataene.

Kontroller, at dokumentet ikke er krøllet, bøjet eller har huller.

Forny alle forbrugsstoffer med jævne mellemrum.

- Dokumenter kan risikere at blive fastklemt inde i maskinen under scanning, hvis de scannede dokumenter ikke overholder de anbefalede retningslinjer eller på grund af dokumentets stand (f.eks. hvis det er krøllet, bøjet eller har huller), forbrugsstofferne eller papirindføringsmekanismen inden i maskinen. Dette kan medføre, at nogle eller alle scannerdata går tabt. (Dokumenter kan risikere at blive ødelagt i tilfælde af papirstop).

Se afsnittet "Egnede dokumenter" i brugsanvisningen for at få oplysninger om acceptable dokumenter.

- Hvis scannede dokumenter er blevet påført overstregningstusch, vises de markerede områder evt. ikke korrekt i scannerdataene, eller overstregningstuschens farve gengives evt. ikke korrekt, afhængigt af overstregningstuschens farve og tæthed.

Du kan opnå bedre resultater ved at forøge scanneropløsningen. Se brugsanvisningen for oplysninger om indstilling af opløsning.

brother®



www.brotherearth.com