

Three overlapping circles in shades of blue are positioned on the left side of the page, partially behind the title. The circles are arranged from left to right, with the leftmost being the darkest blue and the rightmost being the lightest blue.

Guida di sicurezza prodotto

ADS-2100 e ADS-2600W

Brother Industries, Ltd.

15-1, Naeshiro-cho, Mizuho-ku, Nagoya 467-8561, Japan

Leggere attentamente questo opuscolo prima di provare a utilizzare l'apparecchio o prima di eseguire qualsiasi intervento di manutenzione. È necessario attenersi alle presenti istruzioni per evitare il pericolo di incendi, scosse elettriche, ustioni o soffocamento. Brother declina qualsiasi responsabilità per eventuali danni derivanti dalla mancata osservanza delle istruzioni contenute in questa guida.

Come utilizzare questa guida:

- 1 Prima di utilizzare l'apparecchio leggere interamente la presente guida e conservarla per riferimento futuro.
- 2 Seguire attentamente le istruzioni contenute in questa guida e osservare sempre tutte le avvertenze e le istruzioni riportate sul prodotto.
- 3 In caso di dubbi sulle modalità di utilizzo dell'apparecchio dopo avere letto la presente guida, contattare il rivenditore Brother locale o il Servizio assistenza clienti Brother.
- 4 Per una piena comprensione delle istruzioni, si raccomanda di studiare i simboli e le convenzioni utilizzati nella documentazione.

Simboli e convenzioni utilizzati nella documentazione

Nella documentazione sono utilizzati i seguenti simboli e convenzioni.

AVVERTENZA


AVVERTENZA indica una situazione potenzialmente pericolosa che, se non evitata, può causare la morte o lesioni gravi.


ATTENZIONE


ATTENZIONE indica una situazione potenzialmente pericolosa che, se non evitata, può causare lesioni di entità lieve o moderata.

Importante

IMPORTANTE indica una situazione potenzialmente pericolosa che, se non evitata, può causare danni alle cose o la perdita di funzionalità del prodotto.

 Le icone di Divieto indicano azioni che non devono essere eseguite.

 Questa icona indica che non è consentito utilizzare spray infiammabili.

 Questa icona indica che non è consentito utilizzare solventi organici quali alcol e liquidi.



Le icone di Pericolo elettrico mettono in guardia dal rischio di scosse elettriche.



Le icone di Pericolo di incendi mettono in guardia dal rischio di incendi.



Le note forniscono istruzioni da seguire in determinate situazioni o consigli sull'interazione tra le operazioni e le altre funzionalità dell'apparecchio.

Grassetto Il grassetto identifica pulsanti specifici sul pannello dei comandi dell'apparecchio o nella schermata del computer.

Corsivo Il corsivo evidenzia un punto importante o rimanda a un argomento correlato.

Courier
New Il testo in font di tipo Courier New identifica i messaggi che compaiono sul display dell'apparecchio.

Seguire tutte le avvertenze e le istruzioni riportate sull'apparecchio.

Nota

Le illustrazioni contenute in questa guida mostrano il modello ADS-2100.

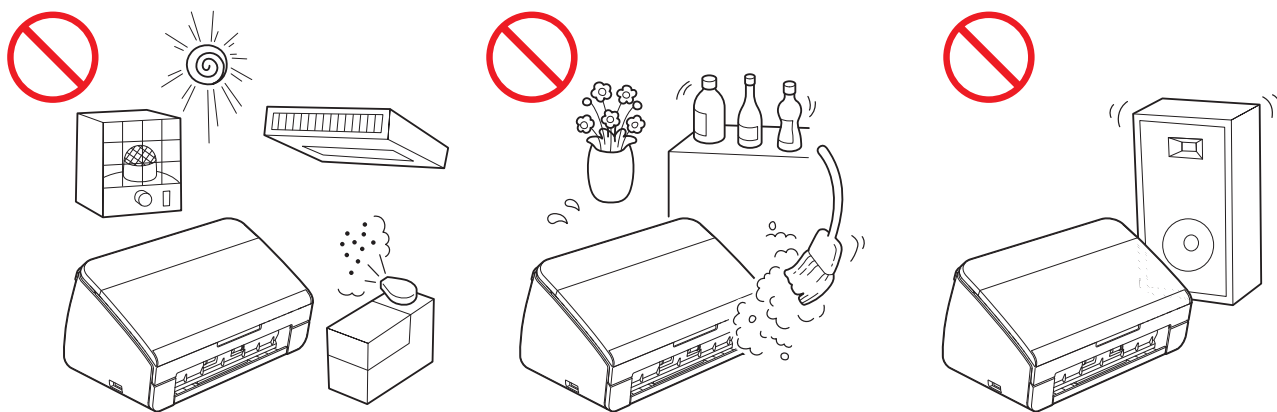
Informativa su redazione e pubblicazione

Questo manuale è stato redatto e pubblicato per fornire le informazioni sulla sicurezza più recenti disponibili al momento della pubblicazione. Le informazioni contenute nel presente manuale possono essere soggette a modifiche.

Per la versione più recente del manuale, visitare il sito web <http://solutions.brother.com/>.

Scegliere una posizione sicura per l'apparecchio

Posizionare l'apparecchio su una superficie piana e stabile esente da urti e vibrazioni, ad esempio una scrivania. Posizionare l'apparecchio vicino a una presa elettrica standard provvista di messa a terra. Scegliere un luogo asciutto e ben ventilato, in cui la temperatura sia compresa tra 5 °C e 35 °C.



AVVERTENZA



NON esporre l'apparecchio alla luce diretta del sole, a eccessivo calore, fiamme libere, gas corrosivi, umidità o polvere. NON collocare l'apparecchio su tappeti o moquette, in quanto risulterebbe esposto alla polvere. Ciò può causare rischi di cortocircuito o incendi. Inoltre, l'apparecchio può subire danni e/o funzionare in modo errato.



NON posizionare l'apparecchio vicino a radiatori, apparecchi di riscaldamento, condizionatori, acqua, sostanze chimiche o dispositivi che contengono magneti o generano campi magnetici. Ciò può causare rischi di cortocircuito o incendi nel caso in cui l'apparecchio venga a contatto con acqua (ad esempio con la condensa prodotta da impianti di riscaldamento, sistemi di condizionamento e/o di ventilazione in grado di provocare cortocircuiti o incendi).



NON posizionare l'apparecchio in prossimità di sostanze chimiche o in luoghi in cui possono verificarsi dispersioni di sostanze chimiche. In particolare, i solventi o i liquidi organici possono causare lo scioglimento del telaio e/o dei cavi, con il conseguente rischio di incendi o scosse elettriche. Tali sostanze possono inoltre causare malfunzionamenti o lo scolorimento del prodotto.



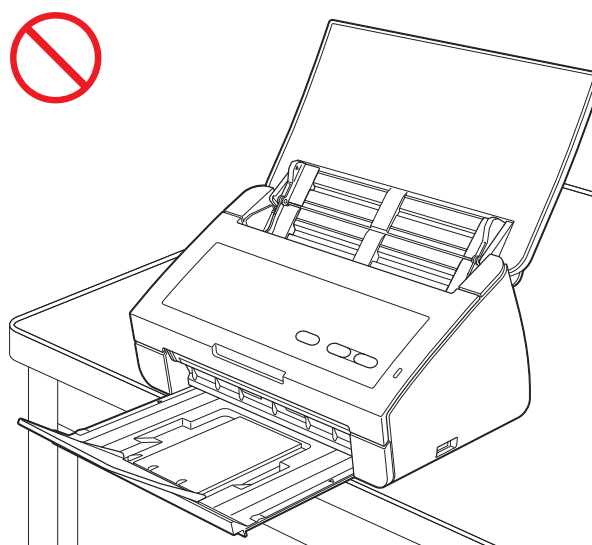
Le fessure e le aperture presenti nel telaio, nonché sul retro o sul fondo del prodotto, sono necessarie per la ventilazione. È necessario collocare il prodotto in modo che non venga a contatto con pareti o altri dispositivi, così da non ostruire né coprire queste aperture. Il blocco del sistema di ventilazione dell'apparecchio può causare rischi di surriscaldamento e/o incendi.

IMPORTANTE

- Collocare sempre l'apparecchio su una superficie solida, mai su letti, divani, tappeti o superfici soffici analoghe.
- NON sistemare l'apparecchio in un sistema di installazione "integrato".

⚠ ATTENZIONE

Accertarsi che nessuna parte dell'apparecchio sporga dalla scrivania o dal cavalletto di sostegno su cui è collocato. In particolare, evitare di lasciare aperto il vassoio di uscita quando l'apparecchio è posizionato vicino al bordo di una scrivania, di un cavalletto di sostegno e così via. Assicurarsi che l'apparecchio sia posizionato su una superficie piana, uniforme e stabile esente da vibrazioni. Qualora queste precauzioni non vengano osservate, l'apparecchio potrebbe cadere con il conseguente rischio di lesioni.



! Importante

- NON collocare oggetti sull'apparecchio.
- NON collocare l'apparecchio in prossimità di sorgenti di interferenze, quali altoparlanti o unità di base di telefoni senza fili non prodotti da Brother. Ciò può interferire con il funzionamento dei componenti elettronici dell'apparecchio.

Precauzioni di carattere generale

AVVERTENZA

La confezione dell'apparecchio contiene buste di plastica. Per evitare rischi di soffocamento, tenere queste buste di plastica fuori dalla portata di neonati e bambini. Le buste di plastica non sono destinate al gioco.



Non inserire nell'apparecchio alcun tipo di oggetto attraverso le fessure presenti sul telaio, in quanto potrebbe toccare elementi in tensione o causare il cortocircuito dei componenti, con il conseguente rischio di scosse elettriche o incendi. Se oggetti metallici, acqua o altri liquidi penetrano nell'apparecchio, scollegarlo immediatamente dalla presa elettrica. Contattare il rivenditore Brother o il Servizio assistenza clienti Brother.



Per pulire le parti interne o esterne dell'apparecchio NON utilizzare sostanze infiammabili, spray di qualsiasi tipo né liquidi o solventi organici contenenti alcol o ammoniaca. Ciò può causare scosse elettriche o incendi.

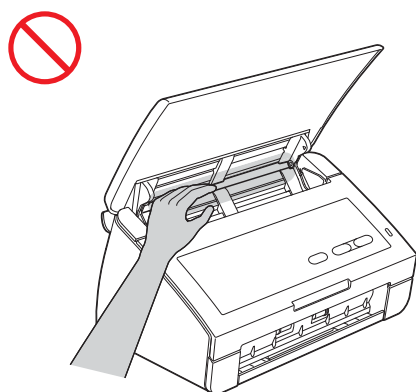
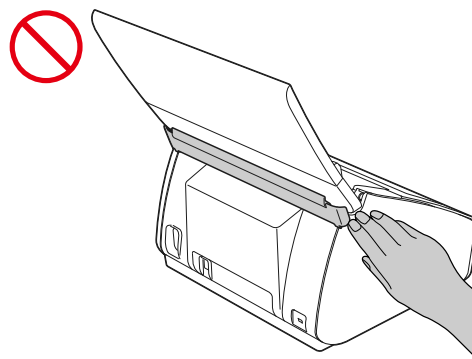
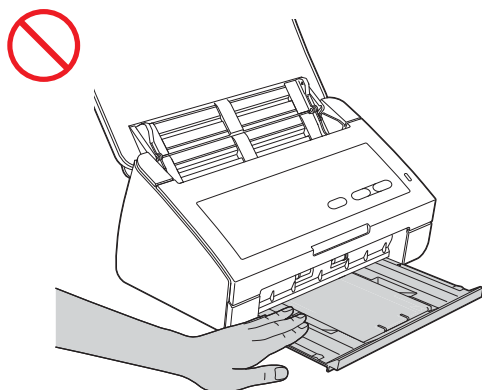
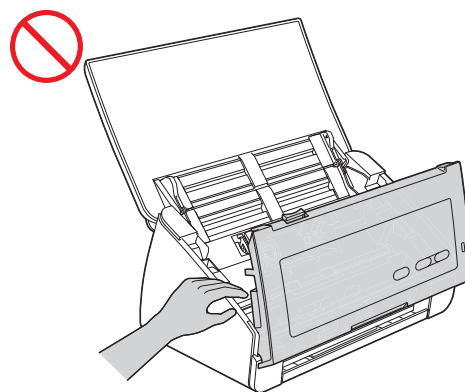
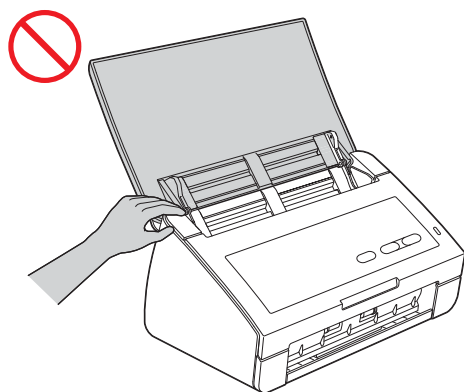


NON smontare né modificare l'apparecchio, perché ciò potrebbe causare incendi o scosse elettriche. Se è necessario riparare l'apparecchio, contattare il rivenditore Brother o il Servizio assistenza clienti Brother.

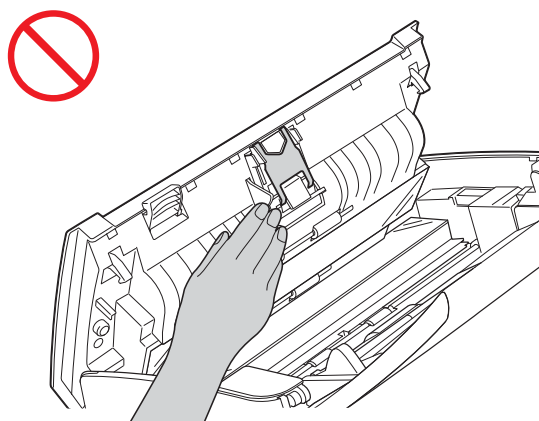
⚠ ATTENZIONE

NON prelevare le pagine fino a quando la scansione non è terminata e i fogli sono stati espulsi dall'apparecchio. In caso contrario, le dita potrebbero rimanere incastrate nei rulli con il conseguente rischio di lesioni.

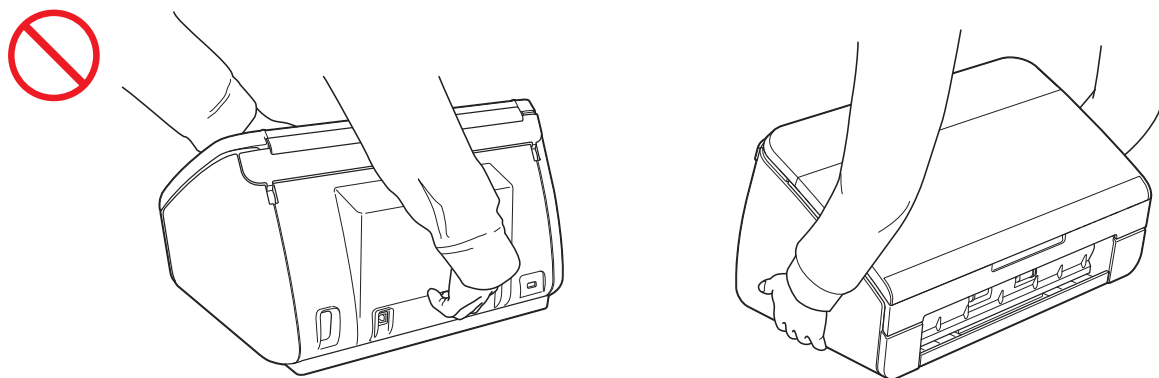
Chiudendo con forza le aree dell'apparecchio evidenziate dall'ombreggiatura si rischia di subire lesioni. Prestare attenzione quando le mani si trovano nelle aree indicate nelle illustrazioni.



Usare cautela nel toccare il cuscinetto di separazione e l'area circostante all'interno dell'apparecchio. In caso contrario, potrebbe esservi il rischio di lesioni personali e di gravi danni all'apparecchio.



NON trasportare l'apparecchio sostenendolo dal coperchio superiore. In caso contrario, l'apparecchio potrebbe scivolare dalle mani. Trasportare l'apparecchio esclusivamente posizionando le mani sotto l'intero apparecchio.



Prestare attenzione durante l'utilizzo dell'apparecchio per evitare che indumenti (in particolare maniche, cravatte e così via), capelli o accessori rimangano impigliati nell'apparecchio, con il conseguente rischio di lesioni. Qualora un oggetto rimanga impigliato all'interno dell'apparecchio, scollegare immediatamente l'apparecchio dalla presa di alimentazione.

! Importante

(Solo per ADS-2600W)

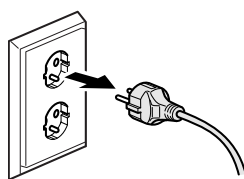
NON toccare il touchscreen immediatamente dopo avere collegato il cavo di alimentazione o avere acceso l'apparecchio. Ciò può causare errori.

Collegamento sicuro dell'apparecchio

AVVERTENZA



All'interno dell'apparecchio sono presenti elettrodi ad alta tensione. Prima di accedere all'interno dell'apparecchio, anche per eseguire operazioni di manutenzione ordinaria (ad esempio la pulizia), assicurarsi di avere scollegato il cavo di alimentazione dalla presa elettrica, nonché tutti i cavi Ethernet (solo per ADS-2600W) dall'apparecchio.



NON maneggiare la spina con le mani bagnate. Ciò può causare scosse elettriche.



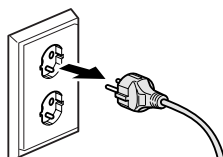
Assicurarsi sempre che la spina sia completamente inserita. In caso contrario, potrebbe esservi il rischio di scosse elettriche o di incendio.



È necessario collegare l'apparecchio a una presa di alimentazione CA facilmente accessibile e dotata di messa a terra, con una tensione nominale che rientri nell'intervallo indicato sull'etichetta. NON collegarlo a un invertitore o a una sorgente di alimentazione CC. Ciò può causare scosse elettriche. In caso di dubbi sulla sorgente di alimentazione disponibile, rivolgersi a un elettricista qualificato.



Questo apparecchio è dotato di una spina tripolare con messa a terra. Questa spina si inserisce solo in una presa dotata di messa a terra. Si tratta di una misura di sicurezza. Se la presa non è adatta alla spina, rivolgersi a un elettricista che possa sostituire la presa obsoleta. NON utilizzare la spina con messa a terra fornita in dotazione in prese diverse da quelle specificate, onde evitare il rischio di scosse elettriche.



NON utilizzare l'apparecchio se il cavo di alimentazione è danneggiato o usurato; ciò potrebbe causare scosse elettriche o incendi.



NON scollegare il cavo di alimentazione CA tirandolo dalla parte centrale. NON collocare oggetti sopra il cavo di alimentazione. NON collocare l'apparecchio in una posizione in cui il cavo possa essere calpestato. In caso contrario, potrebbe esservi il rischio di scosse elettriche o di incendio.



Brother raccomanda vivamente di NON utilizzare alcun tipo di prolunga. La mancata osservanza di queste precauzioni potrebbe causare incendi, scosse elettriche o danni all'apparecchio.

Riparazione dell'apparecchio

NON tentare di riparare autonomamente l'apparecchio. L'apertura o la rimozione dei coperchi potrebbe esporre l'utente ad una tensione pericolosa o ad altri rischi, oltre a invalidare la garanzia. Contattare il rivenditore Brother o il Servizio assistenza clienti Brother.

AVVERTENZA



Se l'apparecchio è caduto o il telaio è danneggiato, potrebbe esservi il rischio di scosse elettriche o di incendio. Scollegare l'apparecchio dalla presa elettrica e contattare il rivenditore Brother o il Servizio assistenza clienti Brother.

ATTENZIONE

Se l'apparecchio si surriscalda, emette fumo o genera odori forti oppure se si rovescia accidentalmente un liquido su di esso, scollegarlo immediatamente dalla presa elettrica. Contattare il rivenditore Brother o il Servizio assistenza clienti Brother.

Importante

Se l'apparecchio non funziona normalmente malgrado siano state seguite le istruzioni per l'uso, intervenire solo sui comandi indicati in tali istruzioni. Interventi inadeguati effettuati su altri comandi potrebbero danneggiare l'apparecchio e richiedere interventi rilevanti da parte di personale tecnico qualificato per ripristinare le normali funzionalità dell'apparecchio.

Garanzia e responsabilità per il prodotto

Le informazioni contenute nella presente guida non influiscono in alcun modo sulla garanzia esistente per il prodotto né possono essere interpretate come garanzia aggiuntiva. La mancata osservanza delle istruzioni di sicurezza contenute in questa guida potrebbe invalidare la garanzia del prodotto.



AVVERTENZA

NON utilizzare l'apparecchio vicino a sostanze liquide, ad esempio in prossimità di vasche da bagno, catini, lavandini o lavatrici, in scantinati umidi o nei pressi di una piscina.

Evitare di utilizzare l'apparecchio durante i temporali, onde prevenire possibili scosse elettriche causate dai fulmini.

Usare solo il cavo di alimentazione fornito con l'apparecchio stesso.

Questo prodotto deve essere installato nelle vicinanze di una presa elettrica facilmente accessibile. In caso di emergenza, scollegare il cavo di alimentazione dalla presa elettrica in modo da escludere completamente l'alimentazione.

Dichiarazione di conformità (solo per l'Europa)

Brother Industries, Ltd.

15-1, Naeshiro-cho, Mizuho-ku, Nagoya 467-8561 Japan

dichiara che questo prodotto è conforme ai requisiti essenziali previsti dalla direttiva 1999/5/CE.
(Solo per ADS-2600W)

La Dichiarazione di conformità è disponibile sul sito Web Brother.

Accedere all'indirizzo <http://solutions.brother.com/>

-> Selezionare la propria area geografica, ad esempio l'Europe

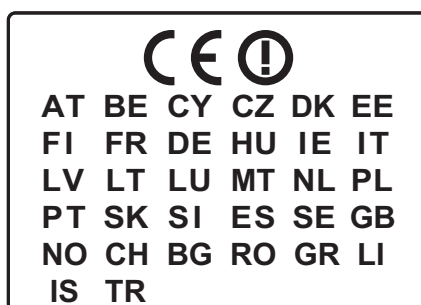
-> Selezionare il Paese di residenza

-> Scegliere il modello

-> Scegliere "Manuali"

-> Scegliere Dichiarazione di conformità (Se necessario selezionare la lingua.)

Simbolo CE per i dispositivi con LAN senza fili (solo per ADS-2600W)



Questo prodotto supporta LAN wireless*

* Solo per applicazioni in interni.

Connessione LAN (solo per ADS-2600W)

❗ Importante

NON collegare l'apparecchio a una rete LAN soggetta a sovratensioni.

Interferenze radio

Il prodotto è conforme alle disposizioni EN55022 (Pubblicazione CISPR 22)/Classe B. Quando si collega l'apparecchio a un computer, accertarsi di utilizzare un cavo USB che non superi i 2 m di lunghezza.

Informazioni sul riciclaggio in conformità con le direttive RAEE (2002/96/CE) e Batterie (2006/66/CE)



Simbolo sul prodotto



Simbolo sulla batteria

Solo per Unione Europea

Il prodotto/batteria è contrassegnato con uno dei simboli di riciclaggio sopra indicati. Questo indica che a fine vita il prodotto/batteria, dovrà essere smaltito/a separatamente in appropriati luoghi di raccolta e non con i normali rifiuti domestici.

Dichiarazione di qualifica International ENERGY STAR® (solo per ADS-2600W)

Lo scopo del programma International ENERGY STAR® è di promuovere lo sviluppo e la diffusione di apparecchi per ufficio a risparmio energetico.

In qualità di partner ENERGY STAR®, Brother Industries, Ltd. garantisce che il prodotto soddisfa le specifiche ENERGY STAR® per il risparmio energetico.



Marchi commerciali

Il logo Brother è un marchio registrato di Brother Industries, Ltd.

Windows Vista è un marchio registrato o un marchio commerciale di Microsoft Corporation negli Stati Uniti e/o in altri Paesi.

Microsoft, Windows, Windows Server, Outlook e Internet Explorer sono marchi registrati o marchi commerciali di Microsoft Corporation negli Stati Uniti e/o in altri Paesi.

Apple, Macintosh, Mac OS e Safari sono marchi commerciali di Apple Inc., registrati negli Stati Uniti e in altri Paesi.

Nuance, il logo Nuance, PaperPort e ScanSoft sono marchi commerciali o marchi registrati di Nuance Communications, Inc. o delle sue affiliate negli Stati Uniti e/o in altri Paesi.

AOSS è un marchio commerciale di Buffalo Inc.

WPA, WPA2, Wi-Fi Protected Access e Wi-Fi Protected Setup sono marchi commerciali di Wi-Fi Alliance.

Wi-Fi e Wi-Fi Alliance sono marchi registrati di Wi-Fi Alliance.

AMD è un marchio commerciale di Advanced Micro Devices, Inc.

Linux è un marchio registrato di Linus Torvalds negli Stati Uniti e in altri Paesi.

Android è un marchio commerciale di Google Inc.

ISIS è un marchio registrato di EMC Corporation.

Tutte le società i cui programmi software sono citati nel presente manuale sono titolari di un contratto di licenza software specifico per i rispettivi programmi proprietari.

Eventuali nomi commerciali e nomi di prodotto di altre aziende presenti sui prodotti Brother, i documenti ed eventuali altri materiali ad essi correlati sono marchi o marchi registrati delle rispettive società.

Informazioni sulle licenze open source

Questo prodotto include software open source.

Per visualizzare le note sulle licenze open source, accedere alla sezione del download manuale nella pagina iniziale relativa al modello in uso del Brother Solutions Center, all'indirizzo <http://solutions.brother.com/>.

Utilizzo illegale dell'apparecchiatura di scansione

L'esecuzione di riproduzioni di determinati oggetti o documenti con intento doloso costituisce reato. Di seguito è riportato un elenco non esaustivo di documenti la cui copia potrebbe essere proibita dalla legge. In caso di dubbi riguardo a un oggetto o a un documento specifico, è consigliabile rivolgersi al proprio consulente legale e/o alle autorità competenti.

- Valuta
- Titoli o altri certificati di indebitamento
- Certificati di deposito
- Documenti di leva o di servizio delle forze armate
- Passaporti
- Francobolli postali (nuovi o timbrati)
- Documenti di immigrazione
- Documenti di previdenza sociale
- Assegni o tratte emessi da enti statali
- Badge o mostrine di identificazione

Le opere coperte da diritto d'autore non possono essere legalmente copiate; si possono tuttavia copiare alcune sezioni di un'opera coperta da diritto d'autore per gli usi consentiti dal "fair dealing" (equo utilizzo). La riproduzione in copie multiple costituirebbe pertanto un'infrazione. Le opere d'arte devono essere considerate alla stessa stregua delle opere protette dal diritto d'autore.

Informativa sulla riproduzione fedele dei documenti acquisiti tramite scansione

Al termine della scansione di un documento, verificare che l'accuratezza e la qualità dei dati acquisiti rispondano alle proprie esigenze; a tale scopo, verificare la dimensione dei dati acquisiti, la quantità di dati immagine acquisiti, la corrispondenza delle immagini, le tonalità di colore e così via.

Verificare sempre i dati acquisiti prima di distruggere il documento originale.

È possibile che una parte dei dati acquisiti vada perduta o risulti danneggiata; pertanto leggere attentamente tutte le istruzioni e tenere presente quanto segue.

- A seconda delle condizioni del documento, quest'ultimo potrebbe assottigliarsi, deformarsi, sporcarsi o lacerarsi durante la scansione. In tal caso, i dati acquisiti potrebbero andare persi, interamente o in parte.

Verificare che il documento sia privo di arricciature, pieghe e fori.

- Se l'interno dell'apparecchio è sporco, il documento potrebbe assottigliarsi, deformarsi, sporcarsi o lacerarsi durante la scansione. In tal caso, i dati acquisiti potrebbero andare persi, interamente o in parte.

Pulire con cura l'interno dell'apparecchio periodicamente.

- A seconda delle impostazioni di scansione, quali formato del documento, risoluzione di scansione, impostazioni del colore, scansione su lato singolo o su due lati, correzione automatica dell'inclinazione, eliminazione delle pagine vuote e così via, potrebbero verificarsi le condizioni seguenti.

- Se la risoluzione è troppo bassa, il testo potrebbe risultare illeggibile o poco chiaro.
- I dati di un documento a colori potrebbero venire acquisiti in bianco e nero.
- Potrebbe venire acquisito solo un lato di un documento stampato su due lati.
- Una parte del documento potrebbe non venire acquisita o le dimensioni potrebbero essere troppo piccole.
- Il documento potrebbe venire acquisito solo fino a un certo punto, mentre i dati successivi potrebbero andare persi.
- Le pagine vuote potrebbero non venire eliminate o alcune pagine potrebbero essere rimosse inutilmente.
- Potrebbero essere aggiunti margini ai bordi dei dati acquisiti.

Per informazioni sulla configurazione delle impostazioni di scansione, consultare la Guida dell'utente.

- A seconda delle condizioni del documento (ad esempio se presenta arricciature, pieghe o fori) e dei materiali di consumo, potrebbero venire alimentate contemporaneamente più pagine del documento; in tal caso, alcune pagine risulterebbero mancanti dai dati acquisiti.

Verificare che il documento sia privo di arricciature, pieghe e fori.

Sostituire periodicamente tutti i materiali di consumo.

- Quando si esegue la scansione di documenti di tipo diverso rispetto ai tipi supportati, o a seconda delle condizioni del documento (ad esempio se presenta arricciature, pieghe o fori), dei materiali di consumo e dei meccanismi di alimentazione all'interno dell'apparecchio, potrebbe verificarsi l'inzeppamento dei documenti all'interno dell'apparecchio durante la scansione. In tal caso, i dati acquisiti potrebbero andare persi, interamente o in parte. (I documenti potrebbero venire distrutti in caso di inceppamento.)

Per informazioni sui tipi di documenti supportati, vedere la sezione "Documenti utilizzabili" nella Guida dell'utente.

- Quando si esegue la scansione di documenti su cui è stato utilizzato un evidenziatore fluorescente, le parti evidenziate potrebbero non essere visibili correttamente nel documento acquisito, oppure il colore dell'evidenziatore potrebbe non essere riprodotto in modo corretto, a seconda del colore e della densità dell'inchiostro dell'evidenziatore.

L'impostazione di una risoluzione di scansione più elevata potrebbe consentire di ottenere risultati più soddisfacenti. Per informazioni sulle impostazioni della risoluzione, consultare la Guida dell'utente.

brother®



www.brotherearth.com