

Three overlapping circles in shades of blue are positioned on the left side of the page, partially behind the title. The circles are arranged from left to right, with the leftmost being the darkest blue and the rightmost being the lightest blue.

Produktsikkerhetsguide

ADS-2100 og ADS-2600W

Brother Industries, Ltd.

15-1, Naeshiro-cho, Mizuho-ku, Nagoya 467-8561, Japan

Les dette heftet før du tar maskinen i bruk, eller før du utfører vedlikehold. Hvis du ikke følger disse instruksjonene, risikerer du brann, elektrisk støt, forbrenninger eller kvelning. Brother har ikke ansvar for skade som har oppstått fordi produkteieren ikke har fulgt instruksjonene angitt i denne håndboken.

Slik bruker du denne håndboken:

- 1 Les hele håndboken før du begynner å bruke maskinen, og oppbevar den for fremtidig referanse.
- 2 Følg instruksjonene angitt i denne håndboken nøye, og sørg alltid for at du følger alle advarsler og instruksjoner som er merket på produktet.
- 3 Hvis du har spørsmål om hvordan du skal bruke maskinen etter at du har lest denne håndboken, henvend deg til din lokale Brother-forhandler eller Brother kundeservice.
- 4 For å sikre at du forstår alle instruksjonene, studer symbolene og konvensjonene som brukes i dokumentasjonen nedenfor.

Symboler og konvensjoner som brukes i dokumentasjonen

Følgende symboler og konvensjoner er brukt i dokumentasjonen.

ADVARSEL


ADVARSEL indikerer en potensielt farlig situasjon som kan føre til dødsfall eller alvorlige personskader hvis den ikke unngås.


FORSIKTIG


FORSIKTIG indikerer en potensielt farlig situasjon som kan føre til små eller moderate personskader hvis den ikke unngås.


Viktig


VIKTIG indikerer en potensielt farlig situasjon som kan resultere i skade på eiendelen eller redusert produktfunksjonalitet hvis den ikke unngås.


 Forbudsikoner indikerer handlinger som ikke må utføres.

 Dette ikonet indikerer at brennbare sprayer ikke må brukes.

 Dette ikonet indikerer at organiske løsemidler, som alkohol og væsker, ikke må brukes.

 Elfare-ikoner varsler deg om faren for elektriske støt.

 Brannfareikoner varsler om mulighet for brann.

 Merknader gir informasjon om hva du bør gjøre i en bestemt situasjon, eller gir tips om hvordan betjeningen fungerer sammen med andre funksjoner.

Fet skrift Fet skrift identifiserer bestemte knapper på maskinens kontrollpanel eller på dataskjermen.

Kursiv Tekst i kursiv fremhever et viktig punkt eller refererer til et relatert emne.

Courier New Tekst i skrifttypen Courier New identifiserer meldinger i displayet på maskinen.

Følg alle advarsler og instruksjoner som er merket på maskinen.

Merk

Illustrasjonene i denne håndboken viser ADS-2100.

Merknad vedrørende kompilering og utgivelse

Denne håndboken er utarbeidet og utgitt for å gi den nyeste sikkerhetsinformasjonen om produktet på utgivelsestidspunktet. Informasjonen i denne håndboken kan endres.

Du finner den nyeste håndboken på <http://solutions.brother.com/>.

Velg et trygt sted der maskinen skal plasseres

Sett maskinen på en flat, stødig overflate uten støt og vibrasjoner, for eksempel et skrivebord. Plasser maskinen i nærheten av en vanlig, jordet stikkontakt. Velg et tørt sted med god lufting der temperaturen holder seg mellom 5 °C og 35 °C.



ADVARSEL



IKKE eksponer maskinen for direkte sollys, sterk varme, åpne flammer, etsende gasser, fukt eller støv. IKKE plasser maskinen på et teppe, da den vil bli eksponert for støv. Hvis du gjør dette, vil det oppstå risiko for kortslutning eller brann. Det kan også skade maskinen og/eller gjøre den ubrukelig.



IKKE plasser maskinen i nærheten av radiatorer, varmeapparater, klimaanlegg, vann, kjemikalier eller enheter som inneholder magneter eller genererer magnetiske felter. Hvis du gjør dette, vil det oppstå risiko for kortslutning eller brann hvis vann kommer i kontakt med maskinen (inkludert kondensering forårsaket av oppvarmingssystemer, klimaanlegg og/eller ventilasjonsutstyr som kan være tilstrekkelig for å skape en kortslutning eller brann).



IKKE plasser produktet nært kjemikalier eller på et sted hvor kjemiske utslipp kan forekomme. Organiske løsemidler eller væsker kan spesielt føre til at kabinettet og/eller kablene smelter eller oppløses, noe som kan føre til brann eller elektrisk støt. De kan også føre til at produktet svikter eller blir misfarget.



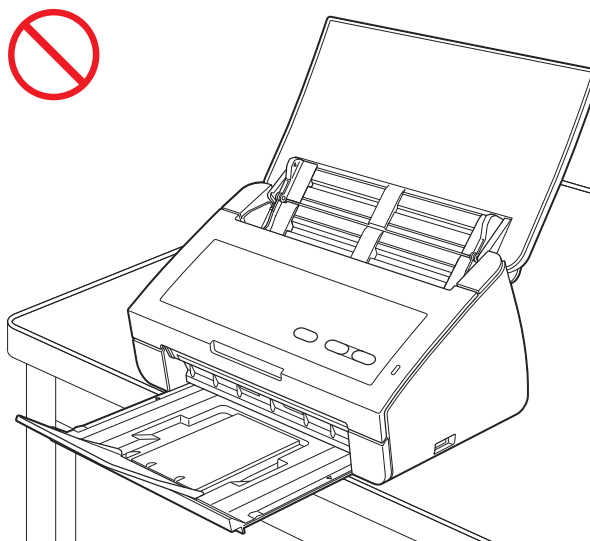
Åpningene i dekselet og bak eller nederst, har som formål å ventilere. Produktet skal plasseres slik at det ikke kommer i kontakt med vegger eller andre enheter, for å forhindre at disse åpningene blokkeres eller tildekkes. Hvis du blokkerer maskinens ventilasjon, kan det oppstå risiko for overoppheting og/eller brann.

VIKTIG

- Plasser alltid maskinen på en solid overflate, ikke på en seng, sofa, gulvteppe eller lignende myke overflater.
- IKKE plasser maskinen i en innebygd installasjon.

⚠ FORSIKTIG

Sørg for at ingen deler av maskinen stikker ut fra skrivebordet eller hyllen hvor maskinen er plassert. Pass især på at utskriftsmagasinet ikke er åpent når maskinen er plassert på enden av et bord, hylle osv. Sørg for at maskinen er plassert på en flat, jevn og stødig overflate uten vibrasjoner. Hvis du ikke overholder disse forholdsreglene, kan maskinen falle og forårsake personskader.



⚠ Viktig

- IKKE plasser gjenstander oppå maskinen.
- IKKE plasser maskinen ved siden av kilder som kan forstyrre, som høyttalere eller baseenheter til trådløse telefoner som ikke er fra Brother. Hvis du gjør dette, kan det forstyrre funksjonaliteten til maskinens elektroniske komponenter.

Generelle forholdsregler

ADVARSEL

Det benyttes plastposer til pakking av maskinen. Oppbevar plastposene utilgjengelig for babyer og barn for å unngå kvelningsfare. Plastposer er ikke leketøy.



Stikk aldri gjenstander inn i maskinens kabinettspor siden de kan berøre farlige spenningspunkter eller kortslutte deler, noe som kan føre til brannfare eller elektrisk støt. Hvis metallobjekter, vann eller andre væsker kommer inn i maskinen, må støpselet umiddelbart trekkes ut av stikkkontakten. Ta kontakt med Brother-forhandleren eller Brother kundeservice.



IKKE bruk brennbare stoffer, spray eller flytende rengjøringsmidler som inneholder ammoniakk eller alkohol, når du skal rengjøre maskinen innvendig eller utvendig. Dette kan føre til brann eller elektrisk støt.

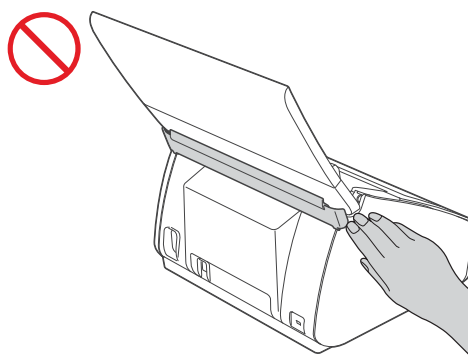
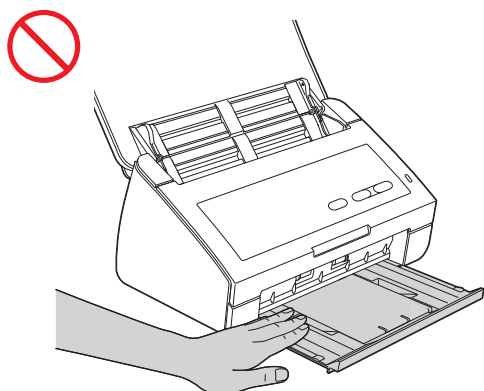
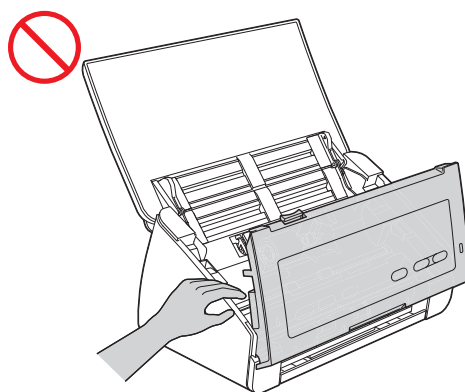
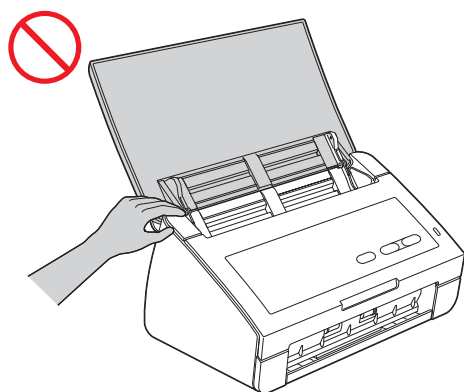


IKKE demonter eller modifiser maskinen, for det kan føre til brann eller elektrisk støt. Hvis maskinen krever reparasjon, ta kontakt med Brother-forhandleren eller Brother kundeservice.

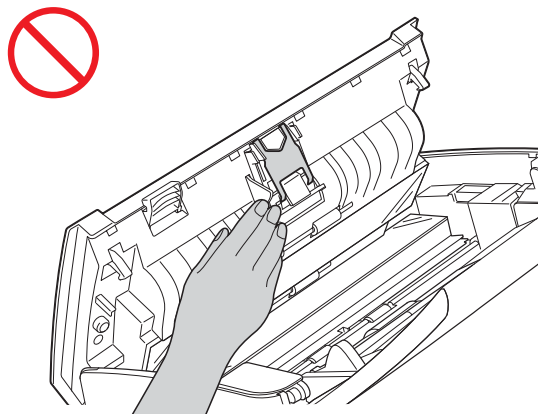
⚠ FORSIKTIG

IKKE plukk opp arkene før de er skannet ferdig og kommet ut av maskinen. Da kan du skade deg ved å sette fast fingrene i rullen.

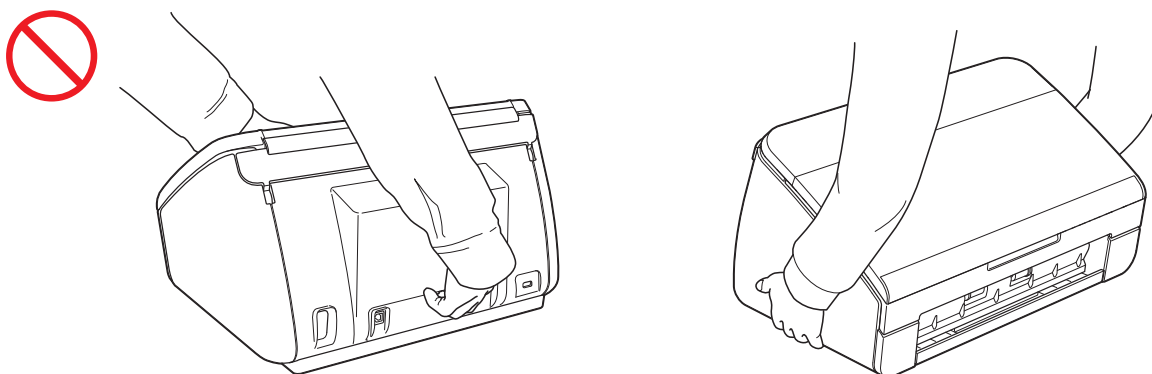
Hvis du lukker noen av dekslene (skyggelagt) på maskinen med makt, kan det føre til skader. Vær forsiktig når du legger hånden på områdene vist i illustrasjonene.



Vær forsiktig når du rører skilleputen og området rundt skilleputen i maskinen. Hvis ikke, kan du forårsake personskader på deg selv og alvorlig skade på maskinen.



IKKE BÆR maskinen ved å holde i toppdekselet. Dette kan føre til at maskinen sklir ut av hendene dine. Bær maskinen ved å holde under maskinen med begge hender.



Vær forsiktig når du bruker maskinen for å forhindre at klær (særlig ermer, slips osv.), hår eller smykker dras inn i maskinen, da dette kan føre til personskader. Hvis et objekt skulle bli trukket inn i maskinen, må du ta ut kontakten til maskinen umiddelbart.

! **Viktig**

(Kun ADS-2600W)

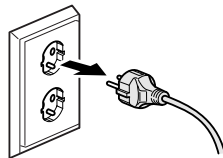
IKKE berør pekeskjermen rett etter at du har satt i strømledningen eller slått på maskinen. Dette kan føre til systemfeil.

Koble til maskinen på en trygg måte

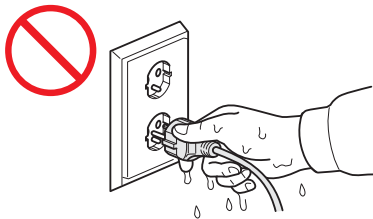
⚠ ADVARSEL



Det finnes høyspenningselektroder inne i maskinen. Før du åpner maskinen for å utføre rutinemessig vedlikehold slik som rengjøring, må du kontrollere at du har trukket strømledningen ut av stikkontakten og alle Ethernet-kabler (kun ADS-2600W) ut av maskinen.



IKKE håndter pluggen med fuktige hender. Du risikerer å få elektrisk støt.



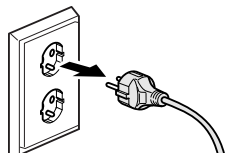
Kontroller alltid at pluggen er satt helt inn. Hvis ikke, kan det oppstå elektrisk støt eller brann i enden.



Denne maskinen må tilkobles en jordet vekselstrømkilde som befinner seg innenfor området som er angitt på merkeskiltet. Den må IKKE kobles til en likestrømkilde eller en likeretter. Du risikerer å få elektrisk støt. Hvis du ikke er sikker på hvilken strømkilde du har, ta kontakt med en kvalifisert elektriker.



Denne maskinen er utstyrt med et 3-polet jordingsstøpsel. Støpselet passer bare i en jordet stikkontakt. Dette er en sikkerhetsfunksjon. Hvis du ikke får til å sette støpselet i kontakten, tar du kontakt med en elektriker for å skifte ut den utdaterte kontakten. IKKE bruk det medfølgende jordingsstøpselet i noen andre utløp enn de som er spesifisert. Dette kan føre til elektrisk støt.



IKKE bruk maskinen hvis strømledningen er slitt eller ødelagt, da dette kan forårsake elektrisk støt eller brann.



IKKE trekk i selve strømledningen. IKKE la noe ligge oppå strømledningen. IKKE plasser maskinen på et sted der du risikerer at noen trækker på ledningen. Dette kan føre til elektrisk støt eller brann.



Brother anbefaler på det sterkeste at du IKKE bruker noen form for skjøteledning. Hvis du ikke overholder disse forholdsreglene, kan det føre til brann, elektrisk støt eller skade på maskinen.

Utføre service på maskinen

IKKE forsøk å utføre service på maskinen selv. Hvis du åpner eller fjerner deksler, kan du bli eksponert for farlig spenning og andre farer, i tillegg til at garantien kan bli ugyldig. Ta kontakt med Brother-forhandleren eller Brother kundeservice.

ADVARSEL



Hvis maskinen har falt i gulvet eller hvis kabinettet er skadet, kan det være mulighet for elektrisk støt eller brann. Ta ut kontakten til maskinen og ring til Brother-forhandleren eller Brother kundeservice.

FORSIKTIG

Hvis maskinen blir uvanlig varm, avgir røyk eller genererer sterke lukter, eller hvis du søler væske på den, må du ta ut kontakten til maskinen med én gang. Ta kontakt med Brother-forhandleren eller Brother kundeservice.

Viktig

Hvis produktet ikke fungerer som det skal når du følger bruksanvisningen, må du bare justere de kontrollene som omfattes av bruksanvisningen. Feil justering av andre kontroller kan forårsake skader, og vil ofte kreve betydelig arbeid utført av en kvalifisert tekniker for å gjenopprette maskinen til normal drift.

Produktgaranti og ansvar

Intet i denne håndboken skal påvirke eventuell eksisterende produktgaranti eller tolkes som om det utgjør en ekstra produktgaranti. Hvis ikke instruksjonene i denne håndboken følges, kan det føre til at produktgarantien blir ugyldig.

ADVARSEL

IKKE bruk denne maskinen i nærheten væsker, for eksempel i nærheten av badekar, vask, kjøkkenvask eller vaskemaskin, i en fuktig kjeller eller i nærheten av et svømmebasseng.

Unngå å bruke maskinen i tordenvær. Det kan være en viss risiko for elektrisk støt når det lyner.

Bruk kun strømledningen som ble levert sammen med denne maskinen.

Dette produktet må installeres i nærheten av en lett tilgjengelig stikkontakt. I et nødstilfelle må du trekke strømledningen ut av stikkontakten for å kutte strømtilførselen helt.

Samsvarserklæring (kun Europa)

Vi, Brother Industries, Ltd.

15-1, Naeshiro-cho, Mizuho-ku, Nagoya 467-8561 Japan

erklærer at dette produktet er i samsvar med vesentlige krav i direktiv 2004/108/EF, 2006/95/EF og 2009/125/EF. (Kun ADS-2100)

erklærer at dette produktet er i samsvar med vesentlige krav i direktiv 1999/5/EF og 2009/125/EF. (Kun ADS-2600W)

Samsvarserklæringen finnes på nettstedet vårt.

Gå til <http://solutions.brother.com/>

-> velg region (f.eks. Europa)

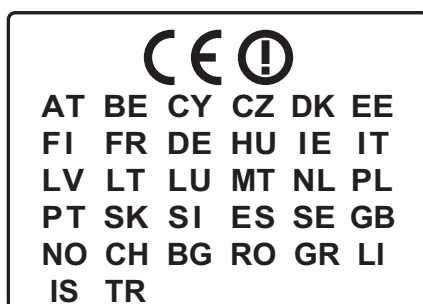
-> velg land

-> velg modell

-> velg "Håndbøker"

-> velg Samsvarserklæring (Velg språk ved behov.)

CE-merking for enheter med trådløst LAN (kun ADS-2600W)



Dette produktet støtter trådløst LAN.*

* Dette underavsnittet gjelder ikke for det geografiske området innenfor en radius av 20 km fra sentrum av Ny-Ålesund.

LAN-tilkobling (kun ADS-2600W)



Viktig IKKE koble dette produktet til en LAN-forbindelse som er utsatt for overspenning.

Radiostøy

Dette produktet er i samsvar med EN55022 (CISPR-publikasjon 22) / klasse B. Når du kobler maskinen til en datamaskin, må du ikke bruke en USB-kabel som er lengre enn 2 meter.

IT-strømsystem

Dette produktet er også utformet for IT-strømsystemer med fase-til-fase-spenning på 230 V.

Resirkuleringsinformasjon i henhold til WEEE (2002/96/EF) og batteridirektivene (2006/66/EF)



Produktmerke



Batterimerke

Kun for den Europeiske Union

Dette produktet/batteriet er merket med et av resirkuleringssymbolene over. Det betyr at når produktets/batteriets levetid er ute, skal det leveres inn til en godkjent innsamlingsstasjon og ikke kastes sammen med vanlig, husholdningsavfall.

Erklæring om internasjonal ENERGY STAR®-kvalifikasjon (kun ADS-2600W)

Formålet med det internasjonale ENERGY STAR®-programmet er å fremme utviklingen og markedsføring av energieffektivt kontorutstyr.

Som ENERGY STAR®-partner har Brother Industries, Ltd. fastslått at dette produktet oppfyller ENERGY STAR®-kravene til energieffektivitet.



Varemerker

Brother-logoen er et registrert varemerke for Brother Industries, Ltd.

Windows Vista er enten et registrert varemerke eller et varemerke for Microsoft Corporation i USA og/eller andre land.

Microsoft, Windows, Windows Server, Outlook og Internet Explorer er enten registrerte varemerker eller varemerker for Microsoft Corporation i USA og/eller andre land.

Apple, Macintosh, Mac OS og Safari er varemerker for Apple Inc. og er registrert i USA og andre land.

Nuance, Nuance-logoen, PaperPort og ScanSoft er varemerker eller registrerte varemerker for Nuance Communications, Inc. eller dets datterselskaper i USA og/eller andre land.

AOSS er et varemerke for Buffalo Inc.

WPA, WPA2, Wi-Fi Protected Access og Wi-Fi Protected Setup er varemerker for Wi-Fi Alliance.

Wi-Fi og Wi-Fi Alliance er registrerte varemerker for Wi-Fi Alliance.

AMD er et varemerke for Advanced Micro Devices, Inc.

Linux er det registrerte varemerket til Linus Torvalds i USA og andre land.

Android er et varemerke for Google Inc.

ISIS er et registrert varemerke for EMC Corporation.

Alle selskaper som har programvare nevnt ved navn i denne håndboken, har en egen programvarelisens for programmene de har eiendomsretten til.

Andre selskapers merkenavn og produktnavn som vises på Brother-produkter, tilknyttede dokumenter og andre materialer er varemerker eller registrerte varemerker for de respektive selskapene.

Merknader om åpen kilde-lisensiering

Dette produktet inkluderer programvare med åpen kilde.

For å se informasjon om lisens for åpen kilde, gå til håndboknedlastingsdelen på modellens hjemmeside på Brother Solutions Center på <http://solutions.brother.com/>.

Ulovlig bruk av skanneutstyr

Det er ulovlig å reprodusere enkelte dokumenter eller enheter i den hensikt å utføre en svindel. Følgende er en ufullstendig liste over dokumenter som kan være ulovlig å kopiere. Vi foreslår at du henvender deg til din juridiske rådgiver og/eller de ansvarlige myndighetene, hvis du er i tvil om et bestemt punkt eller dokument:

- Valuta
- Obligasjoner eller andre gjeldsbevis
- Banksertifikater
- Tjeneste- eller utskrivningsdokumenter fra militære myndigheter
- Pass
- Frimerker (ugyldige eller gyldige)
- Immigrasjonsdokumenter
- Trygde- og velferdsdokumenter
- Sjekker eller vekslers utstedt av statlige organer
- ID-skilt eller insignier

Opphavsrettsbeskyttede verk kan ikke kopieres lovlig, underlagt unntaket om "rimelig bruk" av deler av et opphavsrettsbeskyttet dokument. Flere kopier vil anses som utilbørlig bruk. Kunstverk skal anses å være likestilt med verker beskyttet av opphavsrett.

Merknad om naturtro gjengivelse av skannede dokumenter

Etter at du har skannet et dokument, bekreft at nøyaktigheten og kvaliteten på korresponderende skannedata innfrir dine behov ved å bekrefte størrelsen på skannedataene, mengden bildedata fanget, bildegjengivelse, fargetoner osv.

Bekreft alltid skannedataene før du ødelegger originaldokumentet.

Det er en mulighet for at en del av skannedataene går tapt eller blir skadet, det er derfor viktig at du leser alle instruksjonene nøye og husker på følgende:

- Avhengig av dokumentets tilstand, kan det hende at dokumentet blir tynnslitt, forvridd, skittent eller revnet under skanning. I så tilfelle kan noe eller all skannedata gå tapt.

Bekreft at dokumentet ikke er krøllet, brettet eller har huller.

- Hvis maskinen er skitten på innsiden, kan det hende at dokumentet blir tynnslitt, forvridd, skittent eller revnet under skanning. I så tilfelle kan noe eller all skannedata gå tapt.

Rengjør innsiden av maskinen nøye og regelmessig.

- Følgende kan forekomme avhengig av skanneinnstillingene, som f.eks. dokumentstørrelse, skanneoppløsning, fargerelaterte innstillinger, innstillinger for enkeltsidig eller dobbeltsidig skanning, automatisk forskyvning, hopp over tom side osv.

- Teksten kan bli uleselig eller uklar hvis bildeoppløsningen er for lav.
- Skannedata fra et fargedokument kan bli fanget i svart-hvitt.
- Bare den ene siden av et tosidet dokument blir kopiert.
- En del av dokumentet blir kanskje ikke skannet, eller størrelsen er kanskje for liten.
- Dokumentet kan kanskje bare skannes opptil et bestemt punkt, og etter dette vil skannedataene gå tapt.
- Tomme sider blir kanskje ikke slettet, eller sider blir kanskje unødvendig slettet.
- Marger blir kanskje lagt til i kantene av skannedataene.

Se brukermanualen for informasjon om hvordan du konfigurerer skanneinnstillingene.

- Avhengig av tilstanden til dokumentet (hvis det f.eks. er krøllet, brettet eller har huller) og forbruksmateriell, kan det hende at flere sider av et dokument blir matet samtidig, noe som fører til at noen av sidene mangler fra de skannede dataene.

Bekreft at dokumentet ikke er krøllet, brettet eller har huller.

Bytt ut forbruksmaterialet regelmessig.

- Når du skanner dokumenter som ikke er innenfor anbefalte retningslinjer, eller avhengig av tilstanden til dokumentet (hvis det f.eks. er krøllet, brettet eller har huller), forbruksmateriell eller papirmatemekanikken inni maskinen, kan det skje at dokumenter setter seg fast inni maskinen under skanning. I så tilfelle kan noe eller all skannedata gå tapt. (Dokumenter kan bli ødelagt som følge av papirstopp.)

Se "Dokumenter som kan brukes" i brukermanualen for informasjon om godkjente dokumenttyper.

- Når du skanner dokumenter som er merket med merketusj, vil kanskje ikke de merkede områdene vises korrekt i skannedataene, eller tusjfargen vil kanskje ikke reproduseres korrekt, avhengig av tusjblekkets farge og tetthet.

Du vil kanskje oppnå bedre resultater ved å øke skanneoppløsningen. Se brukermanualen for informasjon om oppløsningsinnstillinger.

brother®



www.brotherearth.com