

Před nastavením zařízení si přečtete Příručku bezpečnosti výrobku. Potom si přečtete tento Stručný návod k obsluze pro správnou konfiguraci a instalaci.

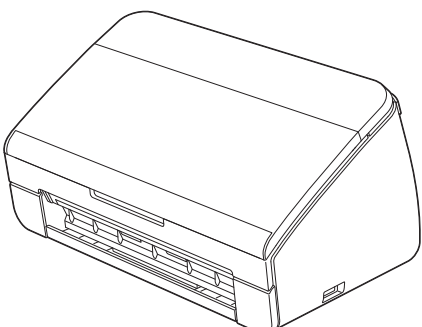
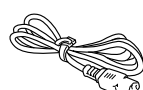

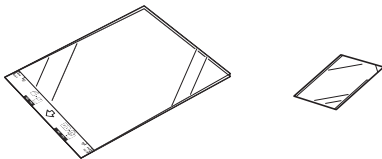
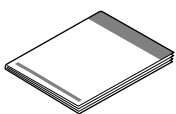
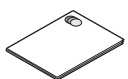

 **VAROVÁNÍ**

VAROVÁNÍ oznamuje potenciálně nebezpečnou situaci, které je nutno zabránit, jinak by mohla mít za následek smrt nebo vážné zranění.

1

Vybalení zařízení a kontrola součástí

■ Součásti obsažené v prodejním balení se mohou lišit v závislosti na zemi.

	 Napájecí kabel	 Kabel rozhraní USB
	 Podkladový list / podkladový list pro plastické karty	 Stručný návod k obsluze
 Příručka bezpečnosti výrobku	 Disk DVD-ROM	

VAROVÁNÍ

- Krabice se zařízením obsahuje plastové sáčky. Tyto plastové sáčky mohou způsobit udušení, proto je uchovávejte mimo dosah batolat a malých dětí. Plastové sáčky nejsou hračky.
- Používejte pouze napájecí kabel, který je dodáván stímtó produktem.

Poznámka

- Doporučujeme uschovat originální obal v případě, že bude třeba zařízení přepravit.
- Použijte přiložený kabel USB, pokud chcete zařízení připojit k počítači.

Kabel USB

Doporučujeme použít kabel USB 2.0 (typ A/B), jehož délka nepřesahuje 2 metry.

- a Odstraňte ochrannou pásku a fólii, která zakrývá zařízení.
- b Zkontrolujte, zda máte všechny součásti.

2

Připojení kabelu napájení

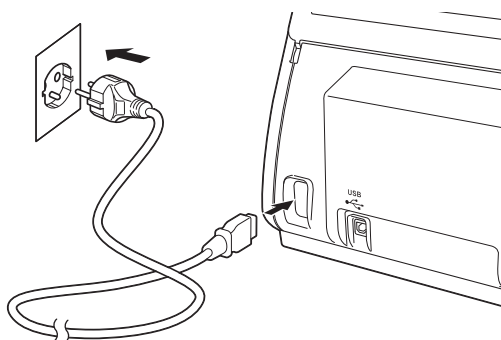
⚠ Důležité

Ještě **NEPŘIPOJUJTE** kabel USB.

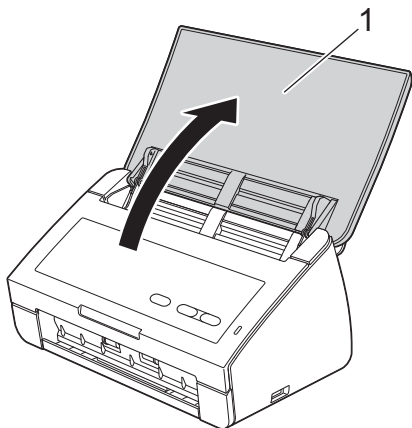
a Připojte napájecí kabel.

⚠ VAROVÁNÍ

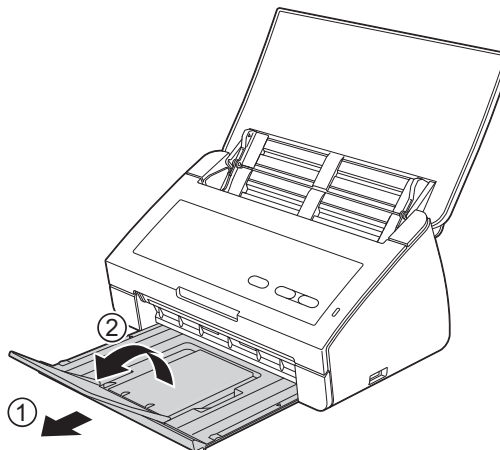
Toto zařízení musí být připojeno k uzemněné zásuvce.



b Otevřete horní kryt (1).



c Vytáhněte výstupní zásobník ze zařízení a potom rozložte podpěru dokumentů.



Uživatelé systému Windows®:

Nyní přejděte na

Strana 3

Uživatelé systému Macintosh:

Nyní přejděte na

Strana 5



Pro uživatele rozhraní USB

(operační systém Windows® XP Home / XP Professional / Windows Vista® / Windows® 7)

3

Před instalací

Zkontrolujte, zda je počítač zapnutý a zda jste přihlášení s oprávněním správce.

! Důležité

- Ještě **NEPŘIPOJUJTE** kabel USB.
- Pokud jsou nějaké programy spuštěné, ukončete je.

📝 Poznámka

- Obrazovky se mohou lišit v závislosti na operačním systému.
- Disk DVD-ROM obsahuje aplikaci Nuance™ PaperPort™ 12SE. Tato aplikace podporuje systém Windows® XP Home (SP3 nebo vyšší), XP Professional (SP3 nebo vyšší), Windows Vista® (SP2 nebo vyšší) a Windows® 7. Před instalací sady MFL-Pro Suite aktualizujte servisní balík systému Windows® na nejnovější verzi.

4

Instalace sady MFL-Pro Suite

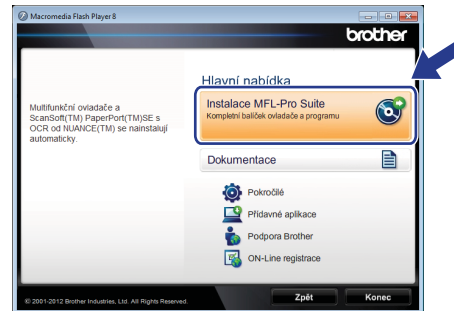
a Vložte příložený disk DVD-ROM do jednotky DVD-ROM.

📝 Poznámka

Nezobrazí-li se okno programu Brother automaticky, přejděte na položku **Počítač (Tento počítač)**, poklepejte na ikonu disku DVD-ROM a potom poklepejte na soubor **start.exe**.

b

Zobrazí se hlavní nabídka disku DVD-ROM. Klepněte na položku **Instalace MFL-Pro Suite** a dále na možnost **Ano** pro potvrzení souhlasu s licenční smlouvou. Postupujte podle zobrazených pokynů.

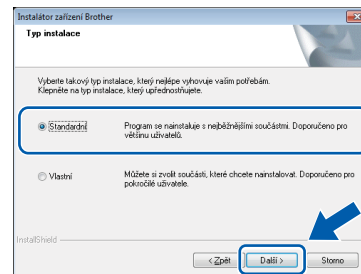


📝 Poznámka

V případě operačních systémů Windows Vista® a Windows® 7 po zobrazení obrazovky Řízení uživatelských účtů klepněte na tlačítko **Povolit** nebo **Ano**.

c

Vyberte možnost **Standardní** a potom klepněte na tlačítko **Další**. Instalace pokračuje.

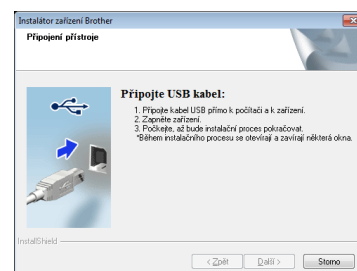


📝 Poznámka

Pro Windows Vista® a Windows® 7, když se zobrazí obrazovka **Zabezpečení systému Windows®**, zaškrtněte políčko a klepněte na tlačítko **Nainstalovat** pro správné dokončení instalace.

d


Po zobrazení tohoto okna přejděte na další krok.

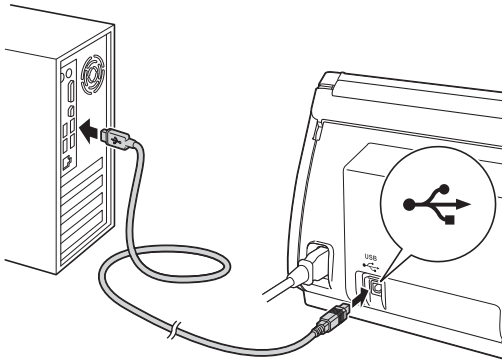




5

Připojení kabelu USB

- a** Připojte kabel USB k portu USB označenému symbolem  na zařízení.
Připojte kabel k počítači.



- b** Proces instalace bude automaticky pokračovat.
Během instalace se objeví několik obrazovek.

Důležité

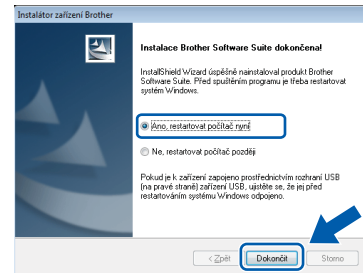
Během této instalace **NERUŠTE** žádné otevřené okno. Zobrazení všech oken může trvat několik sekund.

- c** Po zobrazení okna **On-Line registrace** vyberte požadovanou možnost a postupujte podle zobrazených pokynů.

6

Dokončení a restartování

- a** Klepnutím na tlačítko **Dokončit** restartujte počítač.
Po restartování počítače se musíte přihlásit s oprávněním správce.

**Poznámka**

Pokud se během instalace programu zobrazí chybová zpráva, spusťte **Diagnostika instalace**, která se nachází v nabídce  (**Start**)/**Všechny programy/Brother/ADS-2100**.

- b** Zobrazí se následující okna.
- V okně **Nastavení aktualizace softwaru** vyberte požadované nastavení aktualizace softwaru a klepněte na tlačítko **OK**.
 - Po zobrazení okna **Program výzkumu a podpory produktů Brother** postupujte podle uvedených pokynů.

**Poznámka**

K provedení aktualizace softwaru a zobrazení okna **Program výzkumu a podpory produktů Brother** je nutné připojení k Internetu.

Dokončit

Nyní je instalace dokončena.

Nyní přejděte na

Přejděte na část Instalace volitelných aplikací na str. 7.

**Uživatelé rozhraní USB** (Mac OS X 10.5.8 - 10.7.x)**3** Před instalací

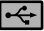
Zkontrolujte, zda je zařízení připojené k napájení a zda je počítač Macintosh zapnutý. Musíte být přihlášení s oprávněním správce.

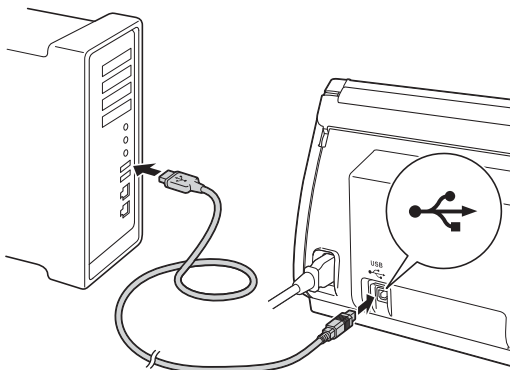
Poznámka

Uživatelé operačního systému Mac OS X 10.5.0 až 10.5.7 musí před zahájením instalace provést aktualizaci systému na verzi Mac OS X 10.5.8 - 10.7.x.

4 Připojení kabelu USB**Důležité**

- **NEPŘIPOJUJTE** toto zařízení k portu USB na klávesnici nebo k nenapájenému rozbočovači USB.
- Připojte zařízení přímo k počítači Macintosh.

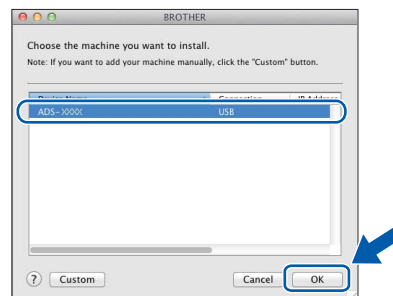
- a** Připojte kabel USB k portu USB označenému symbolem  na zařízení. Připojte kabel k počítači.

**5** Instalace sady MFL-Pro Suite

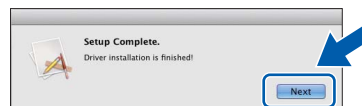
- a** Do jednotky DVD-ROM počítače vložte dodaný instalační disk DVD-ROM.
- b** Poklepáním na ikonu **Start Here OSX** (Začněte zde OSX) spusťte instalaci.



- c** Postupujte podle zobrazených pokynů. Po dokončení instalace vyhledá program Brother zařízení Brother. Provedení této činnosti bude chvíli trvat.
- d** Vyberte zařízení ze seznamu a pak klepněte na tlačítko **OK**.



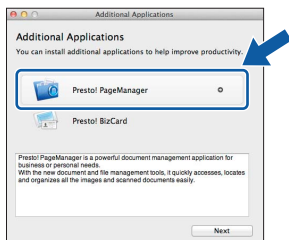
- e** Když se zobrazí toto okno, klepněte na tlačítko **Next (Další)**.



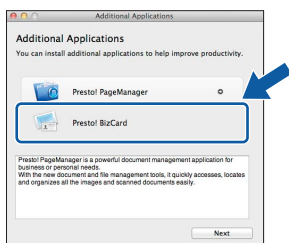


6 Instalace aplikace Presto! PageManager a Presto! BizCard

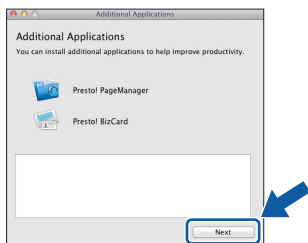
- a** Klepněte na položku **Presto! PageManager** a postupujte podle pokynů uvedených na obrazovce.



- b** Klepněte na položku **Presto! BizCard** a postupujte podle pokynů uvedených na obrazovce.



- c** Klepněte na tlačítko **Next (Další)**.



- d** Klepněte na tlačítko **Close (Zavřít)**.



Dokončit

Nyní je instalace dokončena.

1 Instalace volitelných aplikací

Nuance PDF Converter Professional 7

Aplikace Nuance PDF Converter Professional 7 nabízí řadu funkcí pro práci se soubory PDF. Umožňuje odblokovat a otevřít soubory PDF pro prohlížení, úpravy, komentáře a jejich zpětné vytvoření.

Během instalace aplikace Nuance PDF Converter Professional 7 zadejte sériové číslo aplikace Nuance, které je uvedeno na obalu disku DVD-ROM sady MFL-Pro Suite.

NewSoft Presto! BizCard 6

Aplikace Presto! BizCard umožňuje na vašem počítači spravovat informace z naskenovaných vizitek, jako jsou jména, firmy, poštovní adresy, telefonní/faxová čísla a e-mailové adresy. Jednoduše naskenujte nebo importujte vizitky a aplikace Presto! BizCard automaticky uloží data a obraz pro každou vizitku. Různé režimy zobrazení jsou k dispozici pro snadné vyhledávání, úpravy, vytváření a třídění.

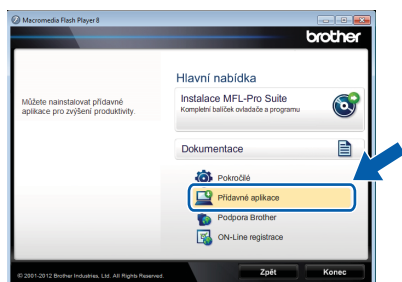
Poznámka

Dbejte na to, abyste byli přihlášení s oprávněním správce.

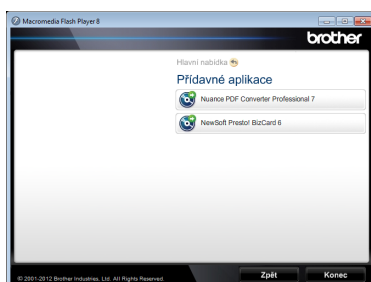
d Vraťte se zpět na obrazovku **Přídavné aplikace** pro instalaci dalších aplikací.

a Hlavní nabídku znovu otevřete vyjmutím a opětovným vložením instalačního disku DVD-ROM nebo poklepáním na soubor programu **start.exe**.

b Zobrazí se hlavní nabídka disku DVD-ROM. Klepněte na položku **Přídavné aplikace**.



c Klepněte na tlačítko aplikace, kterou chcete instalovat.



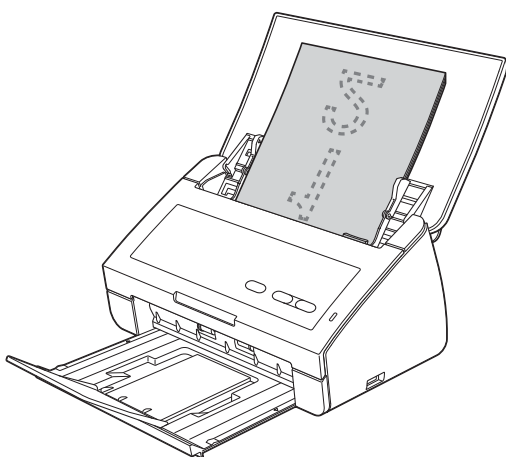
1

Skenování dokumentu

Dokumenty můžete naskenovat a uložit jako soubory PDF pomocí funkce Skenovat do souboru.

Pro skenování dokumentů a konfiguraci různých nastavení se ujistěte, že máte nainstalovaný ovladač a že je zařízení připojeno k počítači podle pokynů v této příručce.

- a** Ujistěte se, že je zařízení připojeno k počítači přes rozhraní USB.
- b** Vložte dokument.



- c** Stiskněte tlačítko **Skenování do PC**. Zařízení začne podávat a skenovat dokument.

Naskenovaná data se uloží ve formátu PDF do počítače, který je připojen k zařízení pomocí kabelu USB.

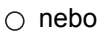
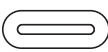








Poznámka

- *Nastavení Skenování do PC, jako je například formát uloženého souboru, můžete změnit pomocí aplikace ControlCenter. Podrobnosti naleznete v Příručce uživatele na disku DVD-ROM.*
- *Aplikaci ControlCenter nebo ovladač skeneru můžete použít pro zahájení skenování z počítače a také pro ukládání naskenovaných dat na paměťovou jednotku USB Flash připojenou k zařízení. Podrobnosti naleznete v Příručce uživatele na disku DVD-ROM.*

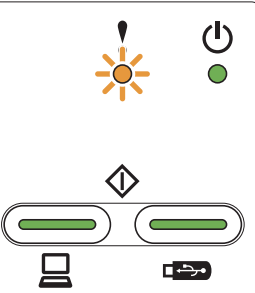
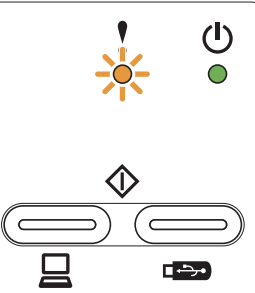

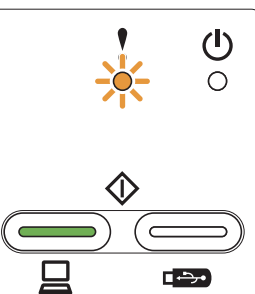
Indikace kontrolky LED

Indikace kontrolky LED uvedené v tabulce níže jsou použity na obrázcích v této kapitole.

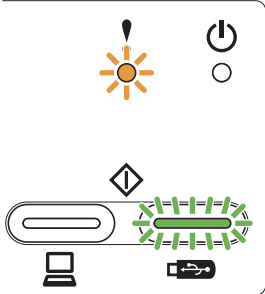
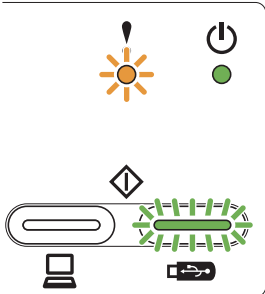
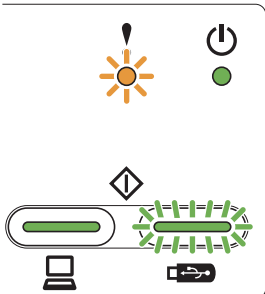
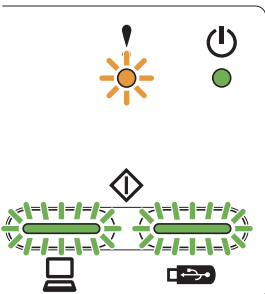
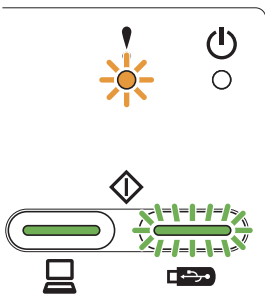
 nebo 	Kontrolka LED nesvítí.
 nebo  nebo 	Kontrolka LED svítí.
 nebo  nebo 	Kontrolka LED bliká.

Poznámka

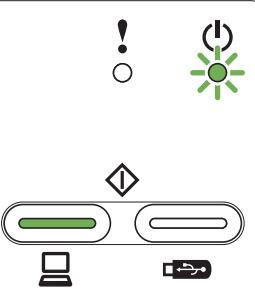
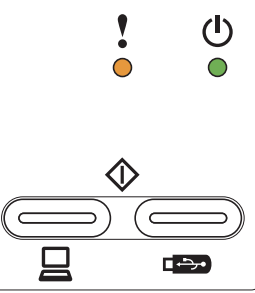
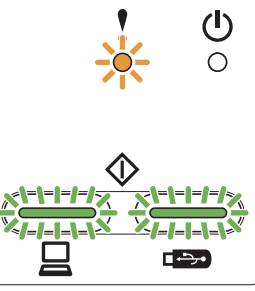
Více informací o dalších indikacích kontrolky LED naleznete v Příručce uživatele.

	Uváznutí dokumentu Odstraňte uváznutí dokumentu a potom postupujte následovně: <ul style="list-style-type: none">■ Při skenování karet vložte kartu svisle.■ Při skenování dlouhého dokumentu vyberte volbu Dlouhý papír (normální šířka) (Long Paper (Normal Width)) nebo Dlouhý papír (úzká šířka) (Long Paper (Narrow Width)) z rozevíracího seznamu Velikost skenování (Scan Size) nebo Vel. dokumentu (Document Size).
	Detekce vícenásobného podání Zařízení podalo více listů papíru najednou. Stiskněte libovolné tlačítko a potom postupujte následovně: <ul style="list-style-type: none">■ Při skenování vizitek zrušte zaškrtnutí políčka Detekce vícenasobného podání (Multifeed Detection).■ Při skenování plastické karty zaškrtněte políčko Režim Plastická karta (Plastic Card Mode).■ Při skenování pomocí podkladového listu zaškrtněte políčko Režim Podkladový list (Carrier Sheet Mode). Potvrďte, že údaje naskenované před tím, než došlo k podání více listů, byly uloženy, a začněte znovu od další stránky nebo od začátku.  Poznámka <i>Údaje naskenované před tím, než došlo k podání více listů, budou uloženy při skenování pomocí tlačítka Skenování do USB na ovládacím panelu, pouze pokud je typ souboru nastaven na JPEG.</i>
	Přední kryt je otevřený Zavřete přední kryt zařízení.

Indikace kontrolky LED

	<p>Jednotka zaplněna</p> <p>Paměťová jednotka USB Flash je zaplněna. Stiskněte libovolné tlačítko a potom proveďte jeden z následujících postupů:</p> <ul style="list-style-type: none">■ Z paměťové jednotky USB Flash vymažte nepoužívané soubory nebo složky a potom akci zopakujte.■ Použijte paměťovou jednotku USB Flash s dostatkem volného místa.
	<p>Chráněné zařízení</p> <p>Paměťová jednotka USB Flash je chráněna proti zápisu. Odpojte chráněnou paměťovou jednotku USB Flash, stiskněte libovolné tlačítko a potom proveďte jeden z následujících postupů:</p> <ul style="list-style-type: none">■ Vypněte ochranu paměťové jednotky USB Flash a potom akci zopakujte.■ Použijte paměťovou jednotku USB Flash s vypnutou ochranou proti zápisu.
	<p>Nepodporované zařízení</p> <p>Nepodporované zařízení USB, například mobilní zařízení, které nepodporuje režim paměťové jednotky USB Flash, odpojte od portu USB.</p>
	<p>Rozbočovač je nepoužitelný</p> <p>K přímému rozhraní USB byl připojen rozbočovač nebo paměťová jednotka USB Flash s rozbočovačem. Odpojte veškerá nepodporovaná zařízení, například rozbočovač USB nebo paměťovou jednotku USB Flash s rozbočovačem.</p>
	<p>Chyba přístupu</p> <p>Právě používaná paměťová jednotka USB Flash byla odpojena. Stiskněte libovolné tlačítko.</p>

Indikace kontrolky LED

	<p>Vzdálené nastavení</p> <p>Probíhá vzdálené nastavení. Chcete-li zrušit aplikaci Vzdálené nastavení, klepněte na tlačítko Zrušit v okně aplikace Vzdálené nastavení na počítači.</p>
	<p>Přeskočeny všechny prázdné strany</p> <p>Všechny naskenované strany byly přeskočeny jako prázdné strany. Stiskněte libovolné tlačítko a potom proveďte jeden z následujících postupů:</p> <ul style="list-style-type: none">■ Umístěte dokument lícem dolů a horním okrajem dopředu do podavače dokumentů.■ Vypněte funkci Přeskočit prázdnou stránku.
	<p>Nepoužitelné zařízení</p> <p>Odpojte nepoužitelné zařízení od portu USB. Odpojením napájecího kabelu z elektrické zásuvky a jeho opětovným zapojením, vypněte a znovu zapněte zařízení.</p>

Ochranné známky

Logo Brother je registrovaná ochranná známka společnosti Brother Industries, Ltd.

Brother je registrovaná ochranná známka společnosti Brother Industries, Ltd.

Windows Vista je registrovaná ochranná známka nebo ochranná známka společnosti Microsoft Corporation v USA a/nebo dalších zemích.

Windows a Windows Server jsou registrované ochranné známky společnosti Microsoft Corporation v USA a/nebo dalších zemích.

Macintosh a Mac OS jsou ochranné známky společnosti Apple Inc. registrované v USA a dalších zemích.

Nuance, logo Nuance, PaperPort a ScanSoft jsou ochranné známky nebo registrované ochranné známky společnosti Nuance Communications, Inc. nebo jejích poboček ve Spojených státech a/nebo v jiných zemích.

Každá společnost, jejíž název programu je uveden v této příručce, má ve vztahu ke svým vlastním programům uzavřenou licenční smlouvu na program.

Jakékoliv obchodní názvy a názvy výrobků společností objevující se ve výrobcích společnosti Brother, souvisejících dokumentech nebo jakýchkoliv jiných materiálech, jsou všechny registrovanými ochrannými známkami příslušných společností.

Sestavení a publikace

Tato příručka byla sestavena a vydána pod dohledem společnosti Brother Industries, Ltd. tak, aby obsahovala nejaktuálnější popisy a technické údaje týkající se výrobku.

Obsah této příručky a specifikace tohoto výrobku se mohou měnit bez předchozího upozornění.

Společnost Brother si vyhrazuje právo měnit specifikace a materiály uvedené v této příručce bez předchozího upozornění a vylučuje jakoukoli odpovědnost za veškeré škody (včetně následných) způsobené důvěrou v uvedené materiály, včetně, avšak ne výhradně, typografických a dalších chyb souvisejících s touto publikací.

Autorská práva a licence

©2012 Brother Industries, Ltd. Všechna práva vyhrazena.