

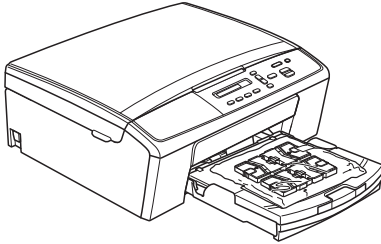

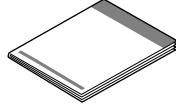
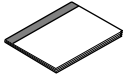
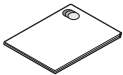


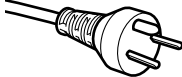
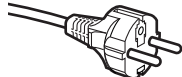


Lue Tuotteen turvaohjeet ennen laitteen käyttöönottoa. Lue sitten tämä Pika-asennusopas oikeiden asetusten ja asennuksen onnistumisen varmistamiseksi.

 <b>VAROITUS</b>	<u>VAROITUS</u> ilmaisee mahdollisen vaaratilanteen, joka voi aiheuttaa kuoleman tai vakavia tapaturmia, jos tilannetta ei vältetä.
 <b>HUOMAUTUS</b>	<u>HUOMAUTUS</u> ilmaisee mahdollisen vaaratilanteen, joka voi aiheuttaa vähäisiä tai kohtalaisia tapaturmia, jos tilannetta ei vältetä.

# 1 Pura laite paketista ja tarkista pakkauksen sisältö

■ *Pakkauksen sisältö voi olla erilainen eri maissa.*

	 Aloitusvärikasetit	Musta Keltainen Syaani Magenta (Aloitusvärikasetin riittävyys on noin 65 % normaalista.) (►►Käyttöopas: Tarvikkeet)	 Pika-asennusopas
 Käyttöopas	 Tuotteen turvaohjeet	 CD-ROM	 Virtajohto
 Käyttäjät Tanskassa		 Käyttäjät Suomessa, Norjassa ja Ruotsissa	
Laitteen verkkojohdossa on maadoitettu kolmenapainen pistoke.		Laitteen verkkojohdossa on sivusta maadoitettu kaksinapainen pistoke.	
Varmista, että toimitettu maadoitettu pistoke käy sähköpistorasiaan. Tämä laite on kytkettävä maadoitettuun pistorasiaan. Jos et ole varma maadoituksesta, ota yhteys pätevään sähköasentajaan.			

## VAROITUS

Laitte on pakattu muovipusseihin. Muovipussit eivät ole leluja. Pidä pussit vauvojen ja pienten lasten ulottumattomissa tukehtumisvaaran välttämiseksi ja huolehdi niiden asianmukaisesta hävittämisestä.

### Vinkki

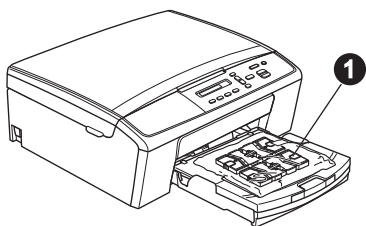
- Säilytä kaikki pakkausmateriaalit ja laatikko laitteen mahdollista kuljetusta varten.
- Hanki sopiva USB-kaapeli.

#### **USB-kaapeli**

On suositeltavaa käyttää USB 2.0 -kaapelia (tyyppi A/B), jonka pituus on korkeintaan 2 metriä (kaapeli ei sisälly toimitukseen).

**a** Poista laitteen ja nestekidenäytön suojateippi ja -kalvo.

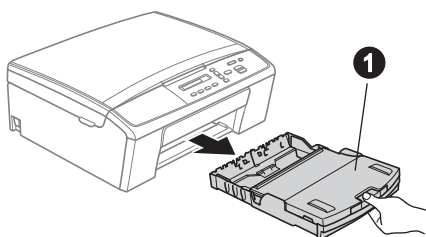
**b** Poista paperikasetin päällä oleva muovipussi **1**, joka sisältää värikasetit.



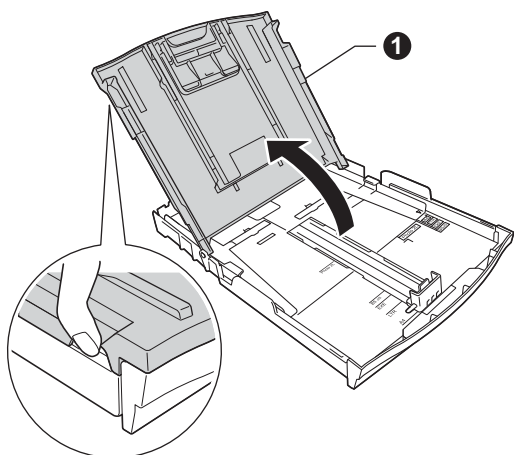
**c** Varmista, että pakkauksessa on kaikki tarvittava.

## 2 Tavallisen A4-paperin asettaminen laitteeseen

**a** Vedä paperikasetti **1** kokonaan ulos laitteesta.

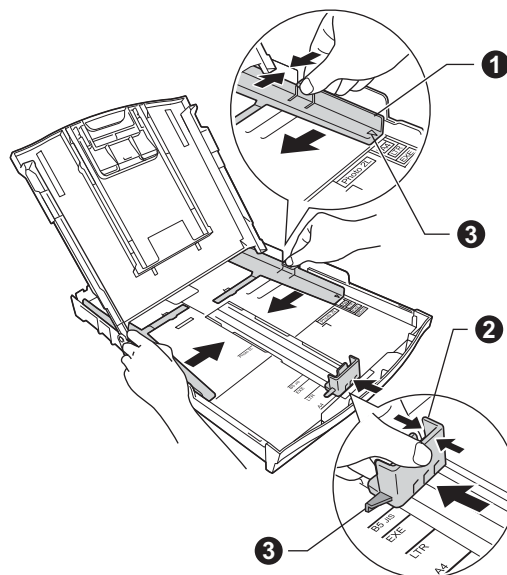


**b** Avaa luovutusalustan kansi **1**.



**c** Paina ja siirrä kevyesti molemmiin käsiin paperin sivuohjaimia **1** ja sitten paperin pituusohjainta **2** sekä säädä ne paperikoon mukaan.

Varmista, että kolmiomaiset merkit **3** paperin sivuohjaimissa **1** ja paperin pituusohjaimessa **2** vastaavat käytettävää paperikokoa.



**d** Vältä paperitukokset ja syöttövirheet leyhyttelemällä paperit.



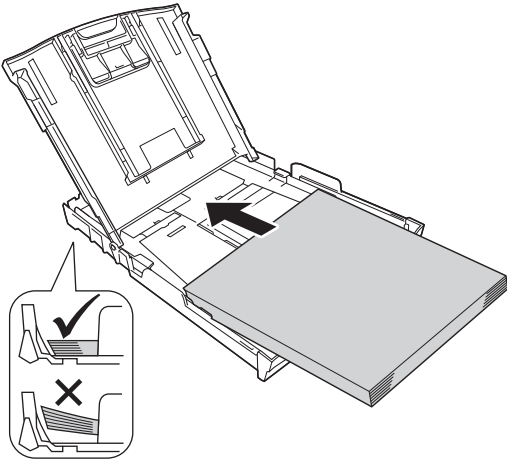
### Vinkki

Varmista aina, että paperi ei ole käpristynyt tai rypistynyt.

- e** Aseta paperi varovasti paperikasettiin tulostuspuoli alaspäin ja yläreuna ensin. Tarkista, että paperi on kasetissa tasaisesti.

**! Tärkeää**

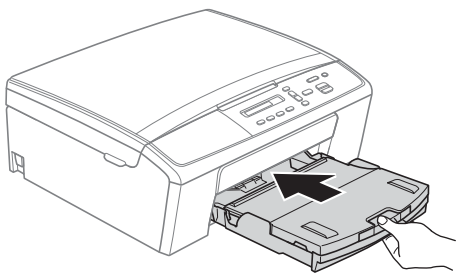
Varo työntämästä paperia liian pitkälle, sillä se saattaa nousta ylös kasetin perällä ja aiheuttaa paperin syöttöongelmia.



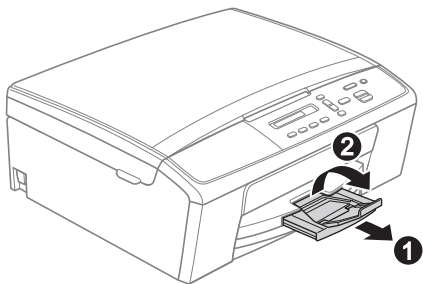
- f** Säädä paperin sivuohjaimia paperikoon mukaan kevyesti molemmiin käsiin. Varmista, että paperin sivuohjaimet koskettavat paperin reunoja.

- g** Sulje luovutusalustan kansi.

- h** Työnnä paperikasetti hitaasti kokonaan takaisin laitteeseen.



- i** Pidä paperikasettia paikallaan ja vedä samalla paperituesta ①, kunnes se naksahda, ja avaa paperituen läppä ②.



## 3 Kytke virtajohto

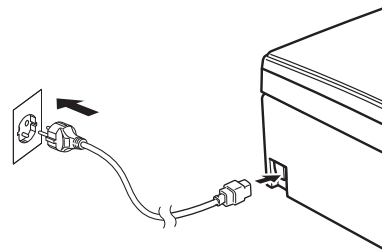
### ! VAROITUS

Laite on kytkettävä maadoitettuun pistorasiaan.

**! Tärkeää**

ÄLÄ kytke vielä USB-kaapelia (jos USB-kaapeli on käytössä).

- a** Kytke virtajohto.



**Vinkki**

Ohjauspaneelin varoitusmerkkivalo palaa, kunnes värikasetit on asennettu.

## 4 Kielen valitseminen

- a** Kun nestekidenäytössä näkyy tämä viesti, paina **OK**.

Select Language

(Valitse kieli)



Press OK Key

(Paina OK-näpp.)

- b** Valitse kieli painamalla **▲** tai **▼** ja paina **OK**.

Suomi



Select ▲▼ & OK

(Valitse ▲▼ & OK)

- c** Vahvista kieli asetus painamalla **▲** (Yes (Kyllä)).

**Vinkki**

Jos asetat väärän kielen, voit muuttaa sitä päivämäärän ja kellonajan asettamisen jälkeen. (►► Laajempi käyttöopas: Nestekidenäytön kielen vaihtaminen)

# 5

## Värikasettien asentaminen

### ⚠ HUOMAUTUS

Jos väriainetta joutuu silmiin, huuhtelee silmät välittömästi vedellä ja ota tarvittaessa yhteys lääkäriin.



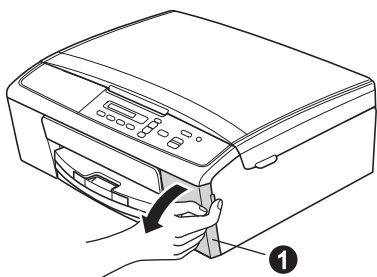
#### Vinkki

Asenna ensin laitteen mukana toimitetut aloitusvärikasetit.

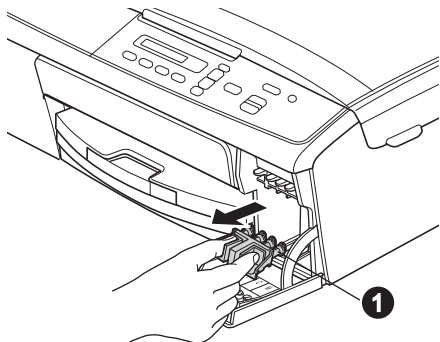
- a** Varmista, että virta on kytketty. Nestekidenäytössä näkyy:

Ei värikasettia

- b** Avaa värikasetin kansi ❶.



- c** Poista vihreä suojaosa ❶.

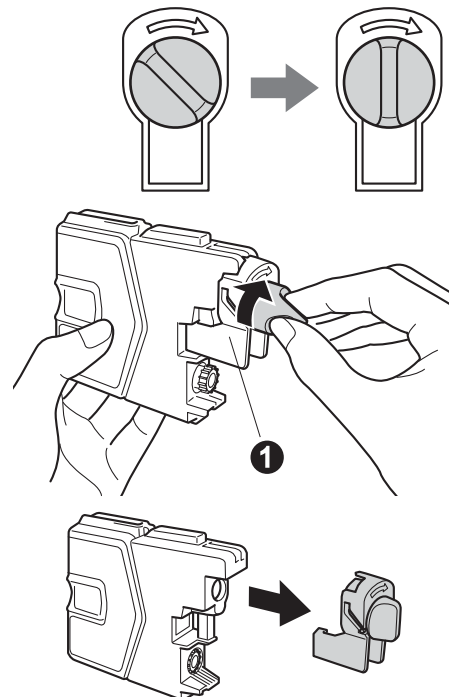


#### Vinkki

Älä heitä vihreää suojaosaa pois. Sitä tarvitaan, kun laitetta kuljetetaan.

### d

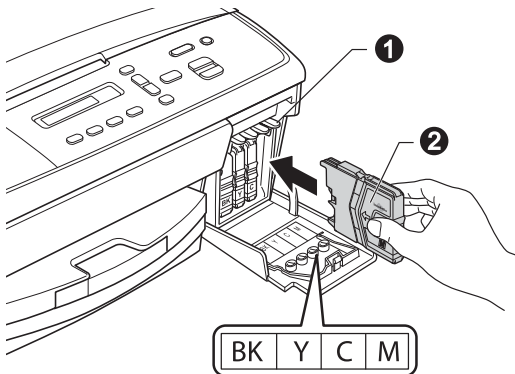
Poista värikasetti paketista. Käännä keltaisen suojuksen vihreää nuppia myötäpäivään, kunnes se naksauttaa, ja tyhjiöiviste aukeaa. Poista sitten suojus ❶.



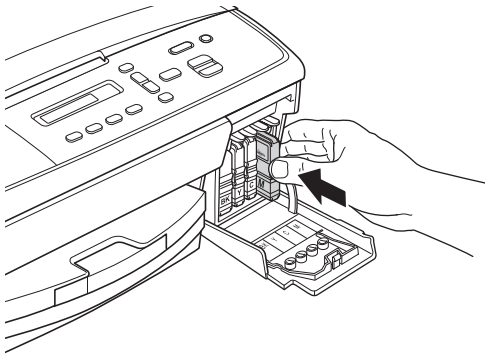
### ⚠ Tärkeää

ÄLÄ ravista värikasetteja. Jos iholle tai vaatteille joutuu väriainetta, pese se välittömästi pois saippualla tai muulla puhdistusaineella.

- e** Varmista, että vivun ① väri täsmää värikasetin väriin ② kanssa, kuten alla olevassa kaaviossa näytetään. Asenna kukin värikasetti etiketissä olevan nuolen suuntaisesti.



- f** Työnnä värikasettia varovasti, kunnes se naksahtaa. Kun värikasetit on asennettu, sulje värikasetin kansi.



#### Vinkki

Laite valmistelee musteputkijärjestelmän tulostusta varten. Tähän kuluu noin viisi minuuttia. Älä sammuta laitetta.

## 6 Tulostuslaadun tarkistaminen

- a** Kun valmistelutoimenpiteet on suoritettu, nestekidenäytössä näkyy tämä viesti

Aseta paperi ja

↑

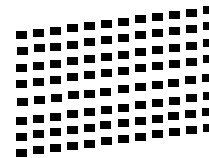
Paina Start

Paina **Colour Start**.

- b** Tarkista arkille tulostetun neljän väripalkin laatu. (musta/keltainen/syaani/magenta)

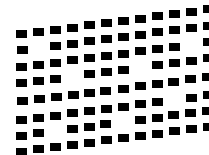
- c** Jos kaikki viivat ovat selkeitä ja näkyviä, lopeta laaduntarkistus painamalla ▲ (Kyllä) ja siirry vaiheeseen 7.

OK



Jos kuviosta puuttuu lyhyitä viivoja, paina ▼ (Ei) ja noudata nestekidenäytön ohjeita.

Huono



## 7 Nestekidenäytön kontrastin asettaminen (tarvittaessa)

Jos nestekidenäytön tekstiä on vaikea erottaa, vaihda kontrastiasetusta.

- a** Paina **Menu**.
- b** Paina ▲ tai ▼ ja valitse 0. Perusasetukset. Paina **OK**.
- c** Paina ▲ tai ▼ ja valitse 2. Näytön kontr. Paina **OK**.
- d** Paina ▲ tai ▼ ja valitse Tumma tai Vaalea.

Kontrasti:Tumma



Kontrasti:Vaalea



- e** Paina **OK**.
- f** Paina **Stop/Exit**.

## 8 Päivämäärän ja kellonajan asettaminen

Kun asetat päivämäärän ja kellonajan, laite pystyy puhdistamaan tulostuspään säännöllisesti ja pitämään tulostuslaadun mahdollisimman hyvänä.

- a** Paina **Menu**.
  - b** Paina ▲ tai ▼ ja valitse 0. Perusasetukset. Paina **OK**.
  - c** Paina ▲ tai ▼ ja valitse 1. Pvm&Aika. Paina **OK**.
  - d** Syötä vuoden kaksi viimeistä numeroa painamalla ▲ tai ▼ ja paina sitten **OK**.
- Uusi:2013
- (Syötä esim. 1 3 vuodelle 2013.)
- e** Toista sama kuukaudelle ja päivälle sekä sitten tunneille ja minuuteille 24-tunnin muodossa.
  - f** Paina **Stop/Exit**.

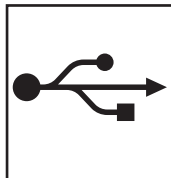
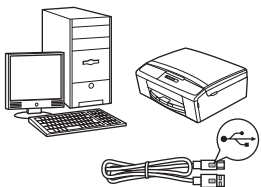
# 9

## Valitse yhteystyyppi

Nämä asennusohjeet koskevat käyttöjärjestelmiä Windows® XP Home / XP Professional x64 Edition, Windows Vista®, Windows® 7 ja Mac OS X (versiot 10.5.8, 10.6.x ja 10.7.x).

### Vinkki

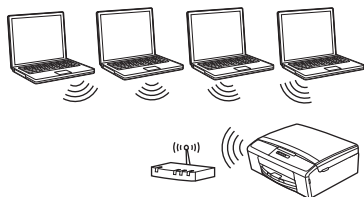
- Voit ladata ohjaimet versioille Windows Server® 2003/2008/2008 R2 oman mallisi sivulta osoitteesta <http://solutions.brother.com/>.
- Jos tietokoneessasi ei ole CD-ROM-asemaa, voit ladata uusimmat ohjaimet, oppaat ja apuohjelmat mallillesi Brother Solutions Centeristä osoitteesta <http://solutions.brother.com/>. Jotkin CD-ROM-levyllä olevat ohjelmistosovellukset eivät ehkä ole saatavana latauksena.



### USB-liitäntäkaapeli

Windows®: siirry sivulle 8

Macintosh: siirry sivulle 11



### Langaton verkko

Windows® ja Macintosh:  
siirry sivulle 13



## USB-liitännän käyttäjät

(Windows® XP Home / XP Professional x64 Edition / Windows Vista® / Windows® 7)

### 10 Ennen asennusta

Varmista, että tietokoneeseen on kytketty virta ja että olet kirjautunut sisään järjestelmänvalvojan käyttöoikeuksin.

#### Tärkeää

- ÄLÄ kytke vielä USB-kaapelia.
- Jos tietokoneessa on käynnissä ohjelmia, sulje ne.



#### Vinkki

Näytöt saattavat olla erilaisia eri käyttöjärjestelmissä.

### 11 MFL-Pro Suiten asentaminen

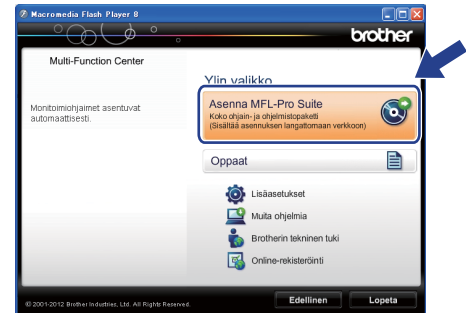
**a** Aseta laitteen mukana toimitettu CD-ROM-asennuslevy CD-ROM-asemaan. Jos näyttöön tulee kielivalintaikkuna, valitse suomi.



#### Vinkki

Jos Brother-näyttö ei tule esiin automaattisesti, siirry kohtaan **Oma tietokone (Tietokone)**, kaksoisnapsauta-CD-ROM-kuvaketta ja sitten-**start.exe**-tiedostoa.

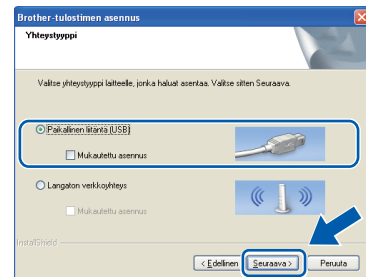
**b** CD-ROM-levyn ylävalikko tulee näyttöön. Napsauta **Asenna MFL-Pro Suite** ja napsauta sitten **Kyllä**, jos hyväksyt käyttöoikeussopimukset. Noudata näytön ohjeita.



#### Vinkki

Jos olet Windows Vista®- tai Windows® 7 -käyttäjä ja näyttöön tulee Käyttäjätilien valvonta, napsauta **Salli** tai **Kyllä**.

**c** Valitse **Paikallisliitäntä (USB)** ja napsauta sitten **Seuraava**. Asennus jatkuu.



**d** Kun tämä ikkuna tulee esiin, siirry seuraavaan vaiheeseen.

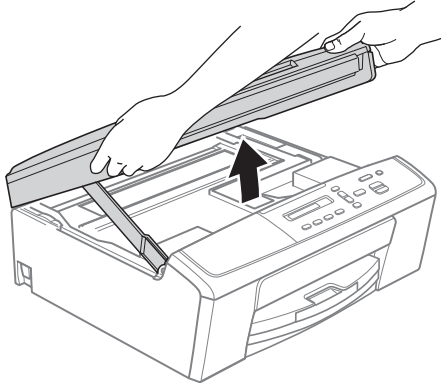





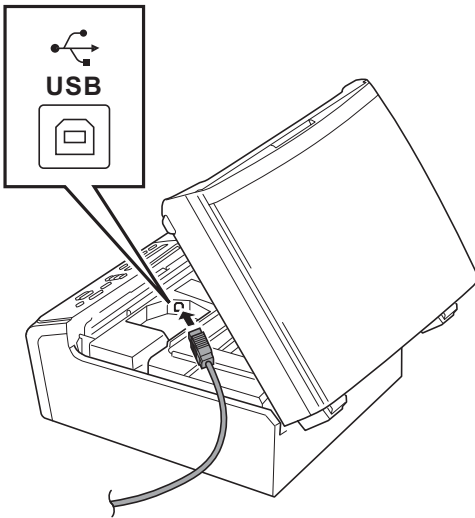


## 12 USB-kaapelin kytkeminen

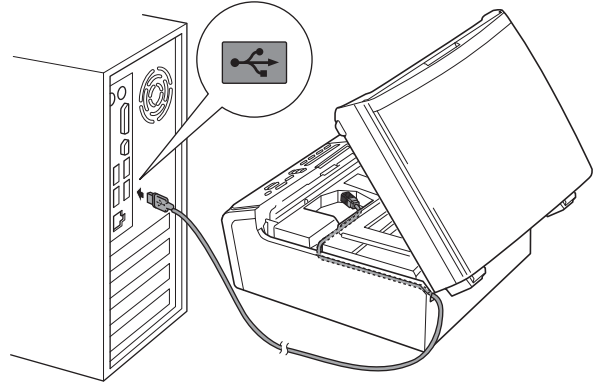
- a** Nosta skannerin kantta laitteen kummallakin puolella olevista muovikielekkeistä molemmin käsin, kunnes kansi lukittuu tiukasti yläasentoon.



- b** Kytke USB-kaapeli USB-porttiin, jossa on symboli . USB-portti sijaitsee laitteen sisällä seuraavan kuvan mukaisessa paikassa.



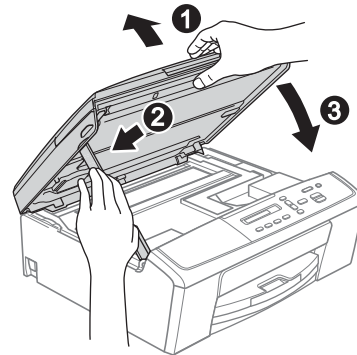
- c** Aseta USB-kaapeli varovasti kaapelikouruun ja vie kaapeli ulos laitteen takaosasta. Kytke kaapeli tietokoneeseen.



### ❗ Tärkeää

*Varmista, ettei kaapeli estä kantta sulkeutumasta kunnolla, koska se voi häiritä laitteen toimintaa.*

- d** Vapauta lukko **1** nostamalla skannerin kansi. Paina skannerin kannen tuki varovasti alas **2** ja sulje skannerin kansi **3**.



- e** Asennus jatkuu automaattisesti. Asennusikkunat tulevat näyttöön toinen toisensa jälkeen.

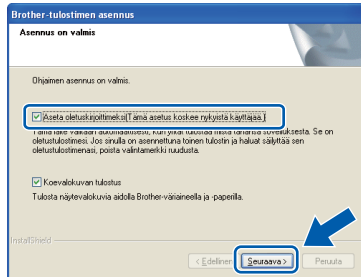
### ❗ Tärkeää

*ÄLÄ sulje näitä ikkunoita asennuksen aikana. Ikkunoiden esiin tulemiseen saattaa kulua muutama sekunti.*



**f** Kun **Internet-rekisteröinti**-näyttö tulee esiin, tee valintasi ja noudata näytön ohjeita.

**g** Jos et halua asettaa laitettasi oletuskirjoittimeksi, poista valinta **Aseta oletuskirjoittimeksi**(**Tämä asetus koskee nykyistä käyttäjää.**) ja napsauta sitten **Seuraava**.

**Vinkki**

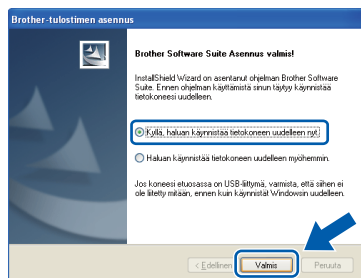
Suosittellemme valinnan lisäämistä kohtaan **Koevalokuvan tulostus**, jotta voit tutustua Brother-laitteesi korkealaatuiseen tulostusjälkeen.

**Brother Koevalokuvan tulostus** -näyttö näkyy vain kerran uudelleenkäynnistyksen jälkeen.

## 13 Lopettaminen ja käynnistäminen uudelleen

**a** Käynnistä tietokone uudelleen napsauttamalla **Valmis**.

Kun käynnistät tietokoneen uudelleen, sinun on kirjauduttava sisään järjestelmänvalvojan käyttöoikeuksiin.

**Vinkki**

- Jos ohjelmiston asennuksen aikana tulee esiin virheviesti, suorita **Asennusdiagnostiikka**, joka sijaitsee kohdassa **Käynnistä/ Kaikki ohjelmat/Brother/DCP-JXXX** (jossa DCP-JXXX on mallisi nimi).
- Tietokoneen suojausasetukset saattavat aiheuttaa sen, että Windows®-järjestelmän suojauksen tai virustorjuntaohjelman ikkuna avautuu laitetta tai sen ohjelmistoa käytettäessä. Valitse ikkunasta vaihtoehto **Salli**.

**b**

Seuraavat näytöt tulevat esiin.

- Kun **Ohjelmiston päivitysasetus** -näyttö tulee esiin, valitse haluamasi ohjelmistopäivitysasetus ja napsauta **OK**.
- Kun Brotherin tuotetutkimus- ja tukiohjelma käynnistyy, noudata näytön ohjeita.
- Kun **Brother Koevalokuvan tulostus** -näyttö tulee esiin, tulosta koevalokuva noudattamalla näytön ohjeita.

**Vinkki**

*Internet-yhteys tarvitaan, jotta ohjelmiston päivitys ja Brotherin tuotetutkimus- ja tukiohjelma voidaan ladata.*

## Valmis

**Asennus on nyt valmis.**

### Siirry seuraavaan vaiheeseen

Siirry kohtaan **Valinnaisten sovellusten asentaminen sivu 28**.

**Vinkki**

**XML Paper Specification -tulostinohjain**  
XML Paper Specification -tulostinohjain on sopivin ohjain Windows Vista®- ja Windows® 7 -käyttöjärjestelmiin tulostettaessa sovelluksista, jotka käyttävät XML Paper Specification -määrittystä. Lataa uusin ohjain Brother Solutions Centeristä osoitteessa <http://solutions.brother.com/>.



## USB-liitännän käyttäjät (Mac OS X 10.5.8–10.7.x)

### 10 Ennen asennusta

Varmista, että laitteeseen ja Macintosh-tietokoneeseen on kytketty virta. Sinun on kirjaututtava sisään järjestelmänvalvojan käyttöoikeuksin.

#### Vinkki

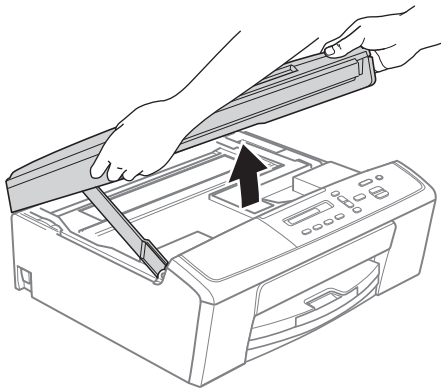
Jos käytät Mac OS X -versiota 10.5.0–10.5.7, päivitä Mac OS X -versioon 10.5.8–10.7.x.


### 11 USB-kaapelin kytkeminen

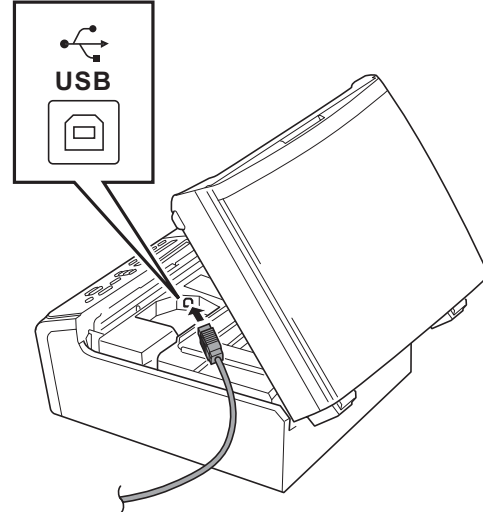
#### Tärkeää

- Laitetta EI SAA kytkeä näppäimistön USB-porttiin tai virrattomaan USB-keskittimeen.
- Kytke laite suoraan Macintosh-tietokoneeseen.

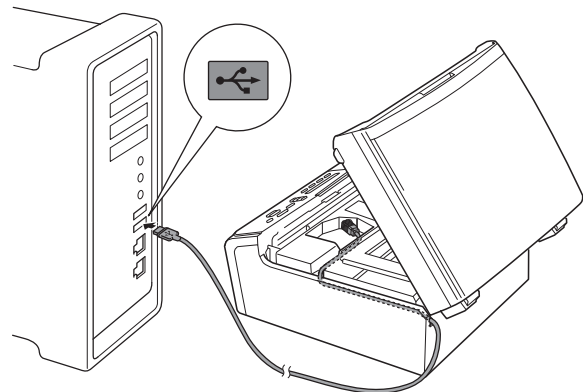
- a** Nosta skannerin kanta laitteen kummallakin puolella olevista muovikielekkeistä molemmin käsin, kunnes kansi lukittuu tiukasti yläasentoon.



- b** Kytke USB-kaapeli USB-porttiin, jossa on symboli . USB-portti sijaitsee laitteen sisällä seuraavan kuvan mukaisessa paikassa.



- c** Aseta USB-kaapeli varovasti kaapelikouruun ja vie kaapeli ulos laitteen takaosasta. Kytke kaapeli Macintosh-tietokoneeseen.

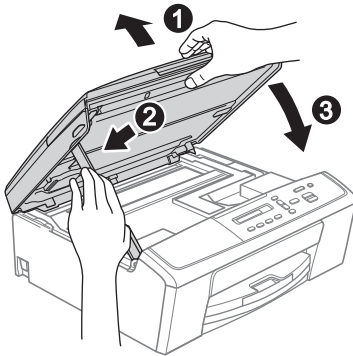


#### Tärkeää

Varmista, ettei kaapeli estä kantta sulkeutumasta kunnolla, koska se voi häiritä laitteen toimintaa.



- d** Vapauta lukko ① nostamalla skannerin kansi. Paina skannerin kannen tuki varovasti alas ② ja sulje skannerin kansi ③.

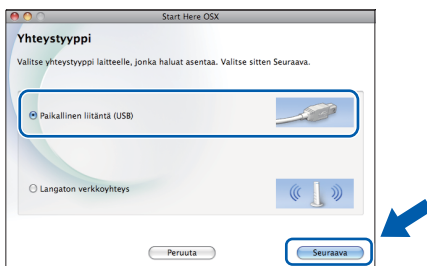


## 12 MFL-Pro Suiten asentaminen

- a** Aseta laitteen mukana toimitettu CD-ROM-asennuslevy CD-ROM-asemaan.
- b** Aloita asennus kaksoisosoittamalla symbolia **Start Here OSX** (Käynnistä tästä OSX).

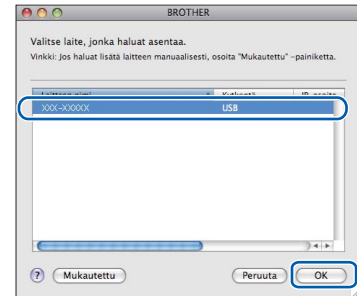


- c** Valitse **Paikallinen liitäntä (USB)** ja napsauta sitten **Seuraava**. Noudata näytön ohjeita.

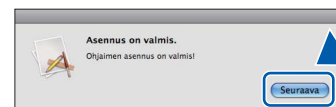


- d** Odota, kunnes ohjelmisto on asennettu. Asennuksen jälkeen Brother-ohjelmisto etsii Brother-laitetta. Tämä kestää hetken.

- e** Valitse laite luettelosta ja osoita sitten **OK**.



- f** Kun tämä näyttö tulee esiin, osoita **Seuraava**.



**Valmis** Asennus on nyt valmis.



## Langattoman verkkoyhteyden käyttäjät

### 10 Valmistelut

Sinun on ensin määritettävä laitteen langattoman verkon asetukset, jotta laite voi kommunikoida verkon tukiaseman/reitittimen kanssa. Kun laite on asetettu kommunikoimaan tukiaseman/reitittimen kanssa, verkon tietokoneet voivat käyttää laitetta. Laitteen käyttö näistä tietokoneista edellyttää, että niihin asennetaan ohjaimet ja ohjelmisto. Seuraavat kohdat kuvaavat määrittämis- ja asennustoimenpiteiden vaiheita.

Brother-laite kannattaa sijoittaa mahdollisimman lähelle verkon tukiasemaa/reititintä, jotta tavanomaisten asiakirjatulosteiden laatu olisi paras mahdollinen. Varmista myös, ettei laitteen ja tukiaseman/reitittimen välillä ole esteitä. Kahden laitteen välillä olevat suuret esineet ja seinät sekä muiden sähkölaitteiden aiheuttamat häiriöt voivat laskea verkon tiedonsiirtonopeutta.

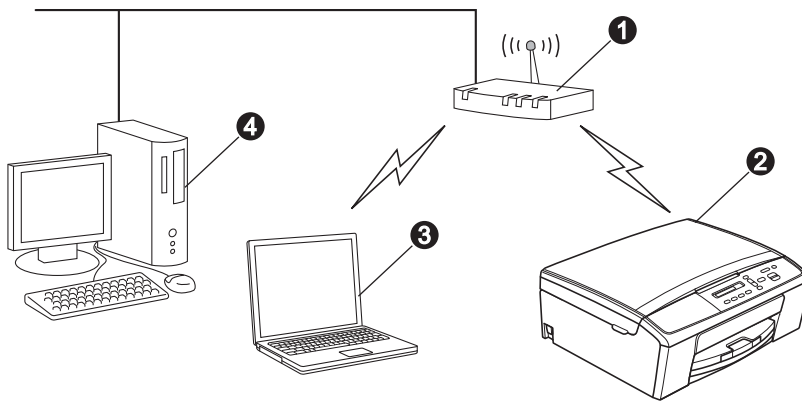
Näiden asioiden vuoksi langaton yhteys ei ole paras vaihtoehto kaikille asiakirja- ja sovellustyypeille. Jos tulostat suuria tiedostoja, kuten tekstiä ja suuria kuvia sisältäviä monisivuisia asiakirjoja, paras vaihtoehto on USB-liitäntä, joka tarjoaa parhaan suoritusnopeutta.

#### Vinkki

*Jos olet määrittänyt laitteen langattomat asetukset aiemmin, sinun on nollattava lähiverkkoasetukset, ennen kuin voit määrittää langattomat asetukset uudelleen.  
Paina laitteessa **Menu**. Paina **▲** tai **▼** ja valitse **3. Verkko**. Paina sitten **OK**.  
Paina **▲** tai **▼** ja valitse **0. Verkon nollaus**. Paina sitten **OK**.  
Paina kaksi kertaa **▲** ja valitse **Alusta ja Kyllä**.*

Seuraavat ohjeet ovat infrastruktuuritilaa varten (yhteys tietokoneeseen muodostetaan tukiaseman/reitittimen kautta).

#### Infrastruktuuritila



- 1 Tukiasema/reititin
- 2 Langaton verkkolaite (laitteesi)
- 3 Tukiasemaan/reitittimeen kytketty tietokone, jossa on käytössä langaton yhteys
- 4 Tukiasemaan/reitittimeen kytketty tietokone, jossa on käytössä kiinteä yhteys

**Varmista, että laitteen langattoman verkon asetukset on määritetty tukiasemalle/reitittimelle sopiviksi.**

#### Vinkki

*Voit määrittää laitteen Ad-hoc-tilaan (yhteys muodostetaan ilman tukiasemaa/reititintä tietokoneeseen, jossa on langaton toiminto) CD-ROM-levyllä olevan Verkkokäyttäjän oppaan ohjeiden avulla.*

*Näytä Verkkokäyttäjän opas noudattamalla seuraavia ohjeita.*

*1 Käynnistä tietokone. Aseta CD-ROM-levy CD-ROM-asemaan.  
Windows®:*

*2 Valitse kieli. CD-ROM-levyn ylävalikko tulee näyttöön.*

*3 Napsauta **Oppaat** ja sitten **PDF-oppaat**. Näyttöön tulee ensimmäinen sivu.*

*4 Napsauta Verkkokäyttäjän opas.*

*Macintosh:*

*2 Kaksoisosoita **Oppaat** ja sitten oman kielesi kansiota.*

*3 Kaksoisosoita **top.pdf** ja osoita sitten Verkkokäyttäjän opas.*



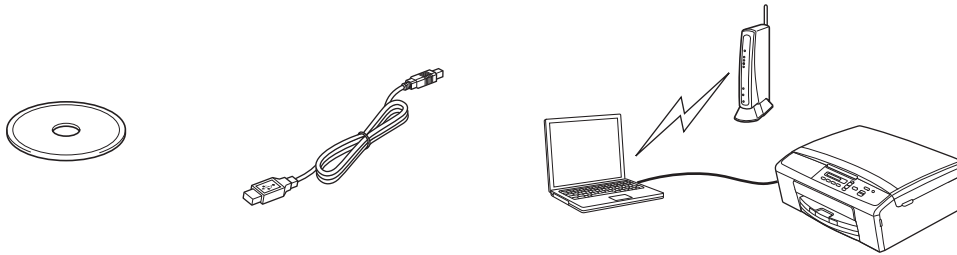
## 11

### Langattoman asennusmenetelmän valitseminen

Seuraavissa ohjeissa annetaan kolme tapaa Brother-laitteen asennukseen langattomassa verkkoympäristössä.

#### **a** Määrittäminen käyttäen CD-ROM-asennuslevyä ja USB-kaapelia (vain Windows®)

- Joudut käyttämään USB-kaapelia (ei sisälly toimitukseen) väliaikaisesti määrittämisen aikana.



Tätä menetelmää noudatettaessa on suositeltavaa käyttää tietokonetta, joka on langattomassa yhteydessä verkkoon.

- Jos käytät Windows® XP -käyttöjärjestelmää tai jos tietokone on kytketty tukiasemaan/reitittimeen verkkokaapelilla, sinun on tiedettävä langattomat asetukset. Kirjoita langattoman verkon asetukset alla olevaan tilaan.
- Pyydämme, ettet pyytäisi apua Brotherin asiakaspalvelusta ilman langattoman yhteyden suojaustietoja. Emme voi auttaa sinua paikantamaan verkkosi suojausasetuksia.

Asetus	Kirjaa nykyiset langattoman verkon asetukset
SSID (verkon nimi)	
Verkkoavain	

\* Verkkoavaimesta saatetaan käyttää myös nimitystä salasana, suojausavain tai salausavain.

#### Vinkki

**Jos et tiedä näitä tietoja (SSID:tä ja verkkoavainta), et voi jatkaa langattoman verkon asennusta.**

**Näin saat nämä tiedot selville:**

- 1) Perehdy tukiaseman/reitittimen mukana toimitettuihin oppaisiin.
- 2) Alkuperäinen verkon nimi voi olla valmistajan tai mallin nimi.
- 3) Jos et tiedä suojaustietoja, ota yhteys reitittimen valmistajaan, järjestelmänvalvojaan tai internet-palveluntarjoajaan.

**Siirry seuraavaan vaiheeseen**

**sivu 16**



## **b** Manuaalinen määrittely ohjauspaneelin kautta (Windows® ja Macintosh)

Jos langaton tukiasema/reititin ei tue WPS (Wi-Fi Protected Setup™)- tai AOSS™-toimintoa, kirjoita langattoman tukiaseman/reitittimen langattomat verkkoasetukset alla olevaan tilaan.

**Pyydämme, ettet pyytäisi apua Brotherin asiakaspalvelusta ilman langattoman yhteyden suojaustietoja. Emme voi auttaa sinua paikantamaan verkkosi suojausasetuksia.**

Asetus	Kirjaa nykyiset langattoman verkon asetukset
SSID (verkon nimi)	
Verkkoavain	

\* Verkkoavaimesta saatetaan käyttää myös nimitystä salasana, suojausavain tai salausavain.

### **Vinkki**

**Jos et tiedä näitä tietoja (SSID:tä ja verkkoavainta), et voi jatkaa langattoman verkon asennusta.**

**Näin saat nämä tiedot selville:**

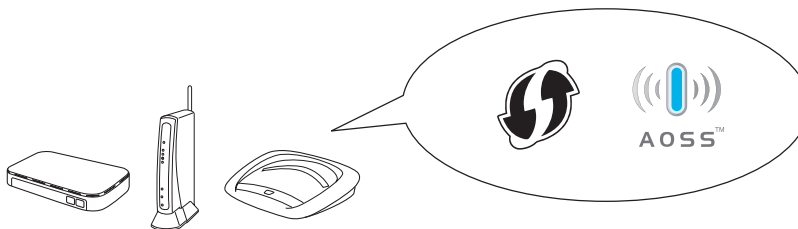
- 1) Perehdy tukiaseman/reitittimen mukana toimitettuihin oppaisiin.
- 2) Alkuperäinen SSID voi olla valmistajan tai mallin nimi.
- 3) Jos et tiedä suojaustietoja, ota yhteys reitittimen valmistajaan, järjestelmänvalvojaan tai internet-palveluntarjoajaan.

**Siirry seuraavaan vaiheeseen**

**sivu 19**

## **c** Yhden painalluksen määrittely WPS- tai AOSS™-toiminnon avulla (Windows® ja Macintosh)

Jos langaton tukiasema/reititin tukee automaattista langatonta (yhden painalluksen) asetusta (WPS tai AOSS™)



**Siirry seuraavaan vaiheeseen**

**sivu 20**



## 12 Määritys käyttäen CD-ROM-asennuslevyä ja USB-kaapelia (vain Windows®)

Joudut käyttämään USB-kaapelia (ei sisälly toimitukseen) väliaikaisesti määrittelyn aikana.

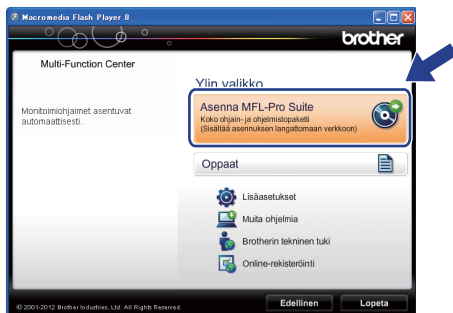
- a** Aseta laitteen mukana toimitettu CD-ROM-asennuslevy CD-ROM-asemaan. Jos näyttöön tulee kielivalintaikkuna, valitse suomi.



### Vinkki

Jos Brother-näyttö ei tule esiin automaattisesti, siirry kohtaan **Oma tietokone (Tietokone)**, kaksoisnapsauta-CD-ROM-kuvaketta ja sitten **start.exe**-tiedostoa.

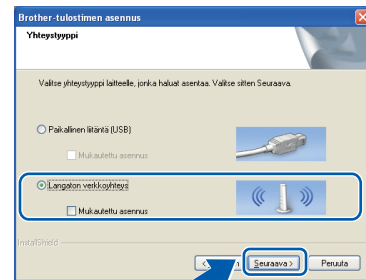
- b** CD-ROM-levyn ylävalikko tulee näyttöön. Napsauta **Asenna MFL-Pro Suite** ja napsauta sitten **Kyllä**, jos hyväksyt käyttöoikeussopimukset. Noudata näytön ohjeita.



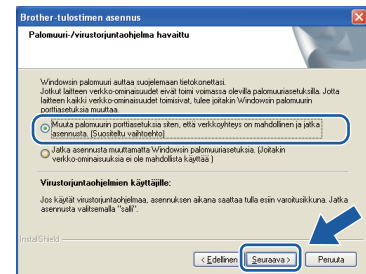
### Vinkki

Jos olet Windows Vista®- tai Windows® 7 -käyttäjä ja näyttöön tulee Käyttäjätilien valvonta, napsauta **Salli** tai **Kyllä**.

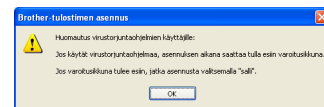
- c** Valitse **Langaton verkkoyhteys** ja napsauta sen jälkeen **Seuraava**.



- d** Kun tämä näyttö tulee esiin, valitse **Muuta palomuurin porttiasetuksia siten, että verkkoyhteys on mahdollinen ja jatka asennusta. (Suositeltu vaihtoehto)**. Napsauta **Seuraava**.



Jos käytössä on muu kuin Windows®-palomuri tai Windows®-palomuri ei ole käytössä, tämä näyttö saattaa tulla esiin.



Katso lisätietoja seuraavien verkkoporttien lisäämisestä palomuuriohjelman mukana toimitetuista ohjeista.

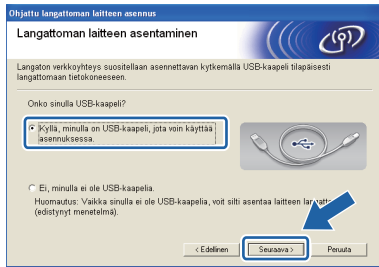
- Lisää UDP-portti 54925 verkkoskannausta varten.
- Mikäli sinulla on vielä ongelmia verkkoyhteyden kanssa, lisää UDP-portit 137 ja 161.





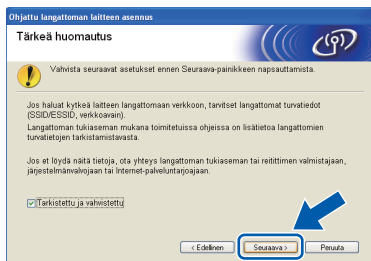
# Langattoman verkon käyttäjille

- e** Valitse **Kyllä**, minulla on USB-kaapeli, jota voin käyttää asennuksessa. ja napsauta sitten **Seuraava**.

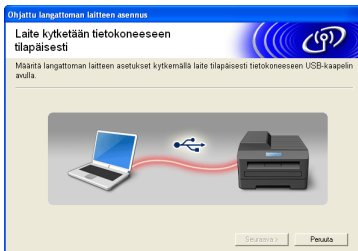


## Vinkki

Jos tämä näyttö tulee esiin, lue **Tärkeä huomautus**. Valitse tämä ruutu SSID:n ja verkkoavaimen vahvistamisen jälkeen ja napsauta sitten **Seuraava**.

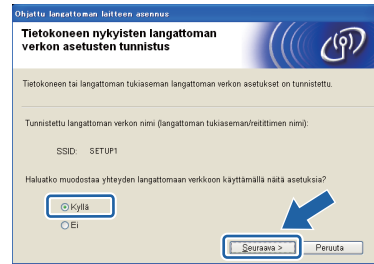


- f** Kytke USB-kaapeli (ei sisälly toimitukseen) väliaikaisesti suoraan tietokoneen ja laitteen välille.

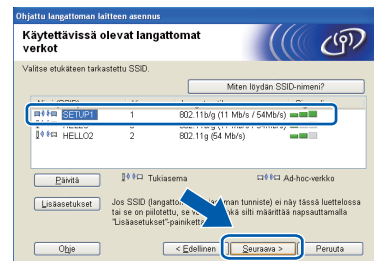


Jos näyttöön tulee vahvistusikkuna, merkitse tämä ruutu, napsauta **Seuraava** ja siirry vaiheeseen **g**. Muussa tapauksessa siirry kohtaan **h**.

- g** Kun seuraava näyttö tulee esiin, valitse **Kyllä**, jos haluat yhdistää mainittuun SSID:hen. Napsauta **Seuraava** ja siirry vaiheeseen **j**.

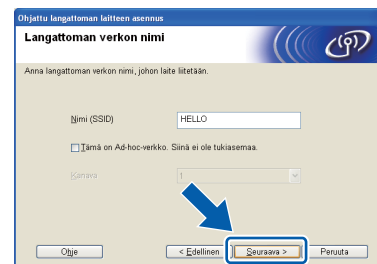


- h** Kun seuraava näyttö tulee esiin, ohjattu toiminto etsii laitteelle käytettävissä olevia langattomia verkkoja. Valitse verkon SSID, jonka kirjoitit muistiin vaiheessa **11-a** sivu 14, ja napsauta sitten **Seuraava**.



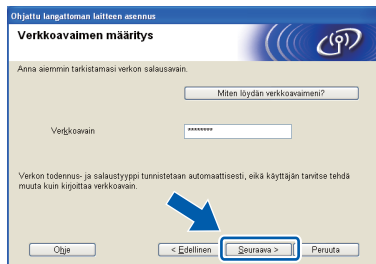
## Vinkki

- Jos luettelo on tyhjä, varmista, että tukiasema saa virtaa ja lähettää SSID:n ja että laite ja tukiasema ovat langattoman tiedonsiirron toiminta-alueella. Napsauta sitten **Päivitä**.
- Jos tukiasemaa ei ole asetettu lähettämään SSID:tä, voit lisätä sen manuaalisesti napsauttamalla **Lisäasetukset**-painiketta. Anna **Nimi (SSID)** näytön ohjeiden mukaan ja napsauta sitten **Seuraava**.



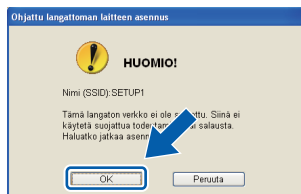


- i** Anna **verkkoavain**, jonka kirjoitit muistiin vaiheessa **11-a** sivu 14, ja napsauta sitten **Seuraava**.

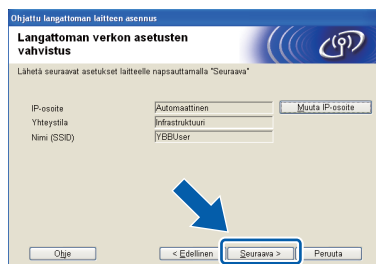


## Vinkki

Jos verkkoa ei ole määritetty todennukselle ja salaukselle, esiin tulee seuraava näyttö. Jatka määrittystä napsauttamalla **OK** ja siirry vaiheeseen **j**.



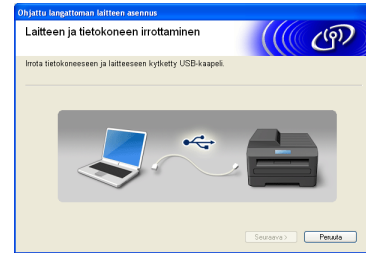
- j** Napsauta **Seuraava**. Asetukset lähetetään laitteeseen.



## Vinkki

- Asetuksia ei muuteta, jos napsautat **Peruuta**.
- Jos haluat antaa laitteen IP-osoitteen manuaalisesti, napsauta **Muuta IP-osoite** ja anna tarvittavat verkon IP-osoiteasetukset.
- Jos näyttöön tulee ilmoitus virheestä langattomassa määrittäksessä, napsauta **Yritä uudelleen** ja aloita uudelleen vaiheesta **h**.

- k** Irrota USB-kaapeli tietokoneesta ja laitteesta.



- l** Jatka MFL-Pro Suiten asentamista napsauttamalla **Seuraava**.



Langaton asetus on nyt valmis.

Asenna MFL-Pro Suite jatkamalla vaiheesta **14-e** sivu 24.

Siirry seuraavaan vaiheeseen

Sivu 24



## 12 Manuaalinen määrittys ohjauspaneelin kautta (Windows® ja Macintosh)

**a** Paina laitteessa **Menu**.  
Paina ▲ tai ▼ ja valitse 3. **Verkko**. Paina sitten **OK**.  
Paina ▲ tai ▼ ja valitse 2. **Ohjat. asennus**. Paina sitten **OK**.

Kun näyttöön tulee WLAN käytössä ?, hyväksy painamalla ▲.  
Tämä käynnistää langattoman ohjatun asennuksen.  
Peruuta painamalla **Stop/Exit**.

**b** Laite etsii käytettävissä olevia SSID-tunnuksia. Kaikkien käytettävissä olevien SSID-tunnusten luettelon esittämiseen kuluu muutama sekunti. Kun SSID-tunnusten luettelo on näkyvässä, paina ▲ tai ▼ ja valitse SSID-tunnus, jonka kirjoitit muistiin vaiheessa **11-b** sivu 15, ja paina sitten **OK**.

Jos valitun SSID:n langaton tukiasema/reititin tukee WPS:ää ja laite pyytää käyttämään WPS:ää, paina ▲ (Seuraava) ja siirry kohtaan **c**.  
Jos laite pyytää antamaan verkkoavaimen, siirry kohtaan **d**.  
Muussa tapauksessa siirry kohtaan **e**.

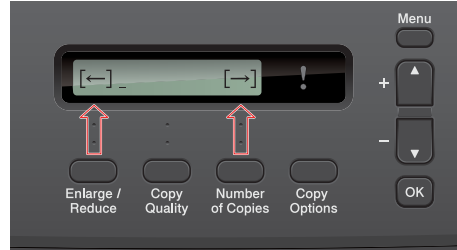
### Vinkki

- Jos SSID-tunnusten luetteloa ei näytetä, varmista, että tukiasemaan on kytketty virta. Siirrä laite lähemmäs tukiasemaa ja aloita uudelleen kohdasta **a**.
- Jos tukiasema on asetettu niin, että se ei lähetä SSID-nimeä, SSID-nimi on lisättävä manuaalisesti. Lisätietoja on Verkkokäyttäjän oppaassa.

**c** Kytke laite WPS:n avulla painamalla ▲ (Kyllä). (Jos jatkat manuaalista asetusta valitsemalla ▼ (Ei), siirry kohtaan **d** ja anna verkkoavain.)  
Kun nestekidenäytössä näkyy  
Paina reit. WPS, paina langattoman tukiaseman/reitittimen WPS-painiketta ja jatka sitten painamalla ▲ (Seur.) ja ▲ (Kyllä).  
Siirry vaiheeseen **e**.

**d** Anna verkkoavain, jonka kirjoitit muistiin vaiheessa **11-b** sivu 15. Valitse kirjaimet ja numerot näppäimillä ▲ ja ▼.

Siirrä kohdistinta vasemmalle tai oikealle **Enlarge/Reduce**- tai **Number of Copies** -painikkeella.



Esimerkiksi kirjain **a** annetaan painamalla näppäintä ▲ kerran. Anna numero 3 pitämällä näppäintä ▲ painettuna, kunnes numero tulee näkyviin.

Merkit tulevat esiin tässä järjestyksessä: pienet kirjaimet, isot kirjaimet, numerot ja sitten erikoismerkit.  
(Katso lisätietoja kohdasta *Langattomien asetusten tekstin syöttö* sivulla 29.)

Paina **OK**, kun olet syöttänyt kaikki merkit. Ota asetukset käyttöön painamalla ▲ (Kyllä).

**e** Laite yrittää nyt muodostaa yhteyden langattomaan verkkoon. Tämä voi kestää muutaman minuutin.

**f** Nestekidenäyttöön tulee 60 sekunnin ajaksi ilmoitus yhteyden tuloksesta, ja langattoman lähiverkon raportti tulostuu automaattisesti. Jos yhteys epäonnistui, katso tulostetun raportin virhekoodi ja katso *Vianetsintä* sivulla 21.

**OK!** Langaton asetus on nyt valmis.

**Asenna MFL-Pro Suite jatkamalla vaiheesta 13.**

**Windows®-käyttäjät:**

Siirry seuraavaan vaiheeseen

Sivu 23

**Macintosh-käyttäjät:**

Siirry seuraavaan vaiheeseen

Sivu 26



## 12

### Yhden painalluksen määrittys WPS- tai AOSS™-toiminnon avulla (Windows® ja Macintosh)

- a** Varmista, että langattomassa tukiasemassa/reitittimessä on alla esitetty WPS- tai AOSS™-symboli.



- b** Aseta Brother-laite WPS- tai AOSS™-tukiaseman/reitittimen toiminta-alueelle. Toiminta-alue saattaa olla erilainen eri verkkoympäristöissä. Katso lisätietoja tukiaseman/reitittimen mukana toimitetuista ohjeista.

- c** Paina laitteessa **Menu**.  
Paina **▲** tai **▼** ja valitse 3. **Verkko**. Paina sitten **OK**.  
Paina **▲** tai **▼** ja valitse 3. **WPS/AOSS**. Paina sitten **OK**.

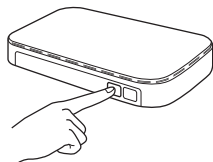
Kun näyttöön tulee WLAN käytössä ?, hyväksy painamalla **▲**.  
Tämä käynnistää langattoman ohjatun asennuksen.



#### Vinkki

Jos langaton tukiasema/reititin tukee WPS:ää (PIN-menetelmä), voit määrittää laitteen asetukset PIN (Personal Identification Number) -menetelmällä. >>Verkkokäyttäjän opas: Asetusten määrittäminen Wi-Fi Protected Setup -toiminnon PIN-menetelmällä

- d** Kun nestekidenäytössä näkyy Paina reit. pai., paina langattoman tukiaseman/reitittimen WPS- tai AOSS™-painiketta. Katso ohjeet langattoman tukiaseman/reitittimen käyttöoppaasta.



Paina sitten **▲** (Seuraava). Laite yrittää nyt automaattisesti tunnistaa, mitä yhteystapaa (WPS tai AOSS™) langaton tukiasema/reititin käyttää, ja muodostaa yhteyden langattomaan verkkoon.

- e** Nestekidenäyttöön tulee 60 sekunnin ajaksi ilmoitus yhteyden tuloksesta, ja langattoman lähiverkon raportti tulostuu automaattisesti. Jos yhteys epäonnistui, katso tulostetun raportin virhekoodi ja katso *Vianetsintä* sivulla 21.



Langaton asetukset ovat nyt valmis.

**Asenna MFL-Pro Suite jatkamalla vaiheesta 13.**

**Windows®-käyttäjät:**

**Siirry seuraavaan vaiheeseen**

**Sivu 23**

**Macintosh-käyttäjät:**

**Siirry seuraavaan vaiheeseen**

**Sivu 26**



## Vianetsintä

Pyydämme, ettet pyytäisi apua Brotherin asiakaspalvelusta ilman langattoman yhteyden suojaustietoja. Emme voi auttaa sinua paikantamaan verkkosi suojausasetuksia.

## Näin saat selville langattoman yhteyden suojaustiedot (SSID ja verkkoavain)

- 1) Pehdy tukiaseman/reitittimen mukana toimitettuihin oppaisiin.
- 2) Alkuperäinen SSID voi olla valmistajan tai mallin nimi.
- 3) Jos et tiedä suojaustietoja, ota yhteys reitittimen valmistajaan, järjestelmänvalvojaan tai internet-palveluntarjoajaan.

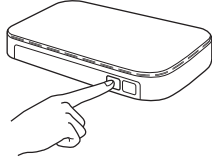
\* Verkkoavaimesta saatetaan käyttää myös nimitystä salasana, suojausavain tai salausavain.

## Langattoman lähiverkon raportti

Jos tulostunut langattoman lähiverkon raportti osoittaa, että yhteys epäonnistui, katso virhekoodi tulostetusta raportista ja perehdy seuraaviin ohjeisiin.

Virhekoodi	Suosittelut ratkaisut
TS-01	<p>Langaton asetus ei ole käytössä, ota langaton asetus käyttöön.</p> <p>Paina laitteessa <b>Menu</b>. Paina ▲ tai ▼ ja valitse 3. Verkko. Paina sitten <b>OK</b>. Paina ▲ tai ▼ ja valitse 7. WLAN käytössä. Paina sitten <b>OK</b>. Paina ▲ tai ▼ ja valitse WLAN: käytössä. Paina sitten <b>OK</b>. Paina <b>Stop/Exit</b>.</p>
TS-02	<p>Laite ei havaitse langatonta tukiasemaa/reititintä.</p> <p>1. Tarkista seuraavat neljä kohtaa.</p> <ul style="list-style-type: none"><li>- Varmista, että langattomaan tukiasemaan/reitittimeen on kytketty virta.</li><li>- Siirrä laite esteettömälle alueelle tai lähemmäs langatonta tukiasemaa/reititintä.</li><li>- Siirrä laite väliaikaisesti noin metrin säteelle langattomasta tukiasemasta, kun määrität langattoman yhteyden asetuksia.</li><li>- Jos langaton tukiasema/reititin käyttää MAC-osoitesuodatusta, varmista, että suodatin sallii Brother-laitteen MAC-osoitteen.</li></ul> <p>2. Jos annoit SSID- ja suojaustiedot (SSID/todentamismenetelmä/salausmenetelmä/verkkoavain) manuaalisesti, tarkista, että tiedoissa ei ole kirjoitusvirheitä. Tarkista SSID- ja suojaustiedot sekä anna tiedot tarvittaessa uudelleen.</p> <p>Vahvista katsomalla <i>Näin saat selville langattoman yhteyden suojaustiedot (SSID ja verkkoavain)</i> sivulla 21.</p>



TS-04	<p>Laite ei tue valitun langattoman tukiaseman/reitittimen käyttämiä todentamis- tai salausmenetelmiä.</p> <p>Vaihda langattoman tukiaseman/reitittimen todentamis- ja salausmenetelmät infrastruktuuritilaa varten. Tämä laite tukee seuraavia todentamismenetelmiä:</p> <table border="1" data-bbox="416 392 1177 658"><thead><tr><th>Todentamismenetelmä</th><th>Salausmenetelmä</th></tr></thead><tbody><tr><td rowspan="2">WPA-Personal</td><td>TKIP</td></tr><tr><td>AES</td></tr><tr><td>WPA2-Personal</td><td>AES</td></tr><tr><td rowspan="2">Avoin järjestelmä</td><td>WEP</td></tr><tr><td>Ei mitään (ilman salausta)</td></tr><tr><td>Jaettu avain</td><td>WEP</td></tr></tbody></table> <p>Jos ongelmiasi ei ratkea, antamasi SSID- tai verkkoasetukset voivat olla väärin. Tarkista langattoman verkon asetukset.</p> <p>Vahvista katsomalla <i>Näin saat selville langattoman yhteyden suojaustiedot (SSID ja verkkoavain)</i> sivulla 21.</p> <p>Vaihda tietokoneen langattoman yhteyden asetuksen todentamis- ja salausmenetelmät ad-hoc-tilaa varten. Tämä laite tukee todentamismenetelmänä vain avointa järjestelmää sekä valinnaista WEP-salausta.</p>	Todentamismenetelmä	Salausmenetelmä	WPA-Personal	TKIP	AES	WPA2-Personal	AES	Avoin järjestelmä	WEP	Ei mitään (ilman salausta)	Jaettu avain	WEP
Todentamismenetelmä	Salausmenetelmä												
WPA-Personal	TKIP												
	AES												
WPA2-Personal	AES												
Avoin järjestelmä	WEP												
	Ei mitään (ilman salausta)												
Jaettu avain	WEP												
TS-05	<p>Suojaustiedot (SSID/verkkoavain) ovat väärin. Tarkista SSID- ja suojaustiedot (verkkoavain). Jos reitittimesi käyttää WEP-salausta, anna käytössä oleva avain ensimmäiseksi WEP-avaimeksi. Tämä Brother-laite tukee vain ensimmäistä WEP-avainta.</p> <p>Vahvista katsomalla <i>Näin saat selville langattoman yhteyden suojaustiedot (SSID ja verkkoavain)</i> sivulla 21.</p>												
TS-06	<p>Langattoman yhteyden suojaustiedot (todentamismenetelmä/salausmenetelmä/verkkoavain) ovat väärin. Tarkista langattoman yhteyden suojaustiedot (todentamismenetelmä/salausmenetelmä/verkkoavain) TS-04-kohdan taulukosta. Jos reitittimesi käyttää WEP-salausta, anna käytössä oleva avain ensimmäiseksi WEP-avaimeksi. Tämä Brother-laite tukee vain ensimmäistä WEP-avainta.</p> <p>Vahvista katsomalla <i>Näin saat selville langattoman yhteyden suojaustiedot (SSID ja verkkoavain)</i> sivulla 21.</p>												
TS-07	<p>Laite ei havaitse langatonta tukiasemaa/reititintä, jossa on WPS tai AOSS™ käytössä.</p> <p>Jos haluat määrittää langattoman yhteyden asetukset käyttämällä WPS- tai AOSS™-ohjelmaa, sinun on käytettävä sekä laitetta että langatonta tukiasemaa/reititintä. Varmista, että langatonta tukiasemaa/reititintä tukee WPS- tai AOSS™-ohjelmaa ja yritä uudelleen.</p> <p>Jos et tiedä, miten langatonta tukiasemaa/reititintä käytetään WPS- tai AOSS™-ohjelman avulla, perehdy langattoman tukiaseman/reitittimen mukana toimitettuihin oppaisiin tai kysy ohjeita langattoman tukiaseman/reitittimen valmistajalta tai omalta verkkovalvojalta.</p> 												
TS-08	<p>Laite havaitsi kaksi tai useampia langattomia tukiasemia, joissa on WPS tai AOSS™ käytössä.</p> <ul style="list-style-type: none"><li>- Varmista, että toiminta-alueella on vain yhdessä langattomassa tukiasemassa/reitittimessä käytössä WPS- tai AOSS™-menetelmä ja yritä uudelleen.</li><li>- Yritä käynnistää uudelleen muutaman minuutin kuluttua, jotta muut tukiasemat eivät aiheuttaisi häiriöitä.</li></ul>												



## Ohjainten ja ohjelmien asentaminen

(Windows® XP Home / XP Professional x64 Edition / Windows Vista® / Windows® 7)

### 13 Ennen asennusta

Varmista, että tietokoneeseen on kytketty virta ja että olet kirjautunut sisään järjestelmänvalvojan käyttöoikeuksin.

#### Tärkeää

*Jos tietokoneessa on käynnissä ohjelmia, sulje ne.*

#### Vinkki

*Näytöt saattavat olla erilaisia eri käyttöjärjestelmissä.*

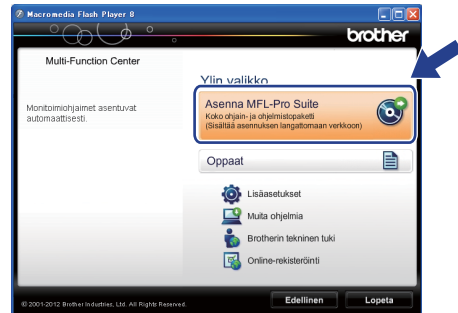
### 14 MFL-Pro Suiten asentaminen

**a** Aseta laitteen mukana toimitettu CD-ROM-asennuslevy CD-ROM-asemaan. Jos näyttöön tulee kielivalintaikkuna, valitse suomi.

#### Vinkki

*Jos Brother-näyttö ei tule esiin automaattisesti, siirry kohtaan **Oma tietokone (Tietokone)**, kaksoisnapsauta-CD-ROM-kuvaketta ja sitten-**start.exe**-tiedostoa.*

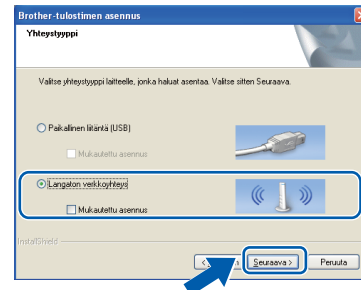
**b** CD-ROM-levyn ylävalikko tulee näyttöön. Napsauta **Asenna MFL-Pro Suite** ja napsauta sitten **Kyllä**, jos hyväksyt käyttöoikeussopimukset. Noudata näytön ohjeita.



#### Vinkki

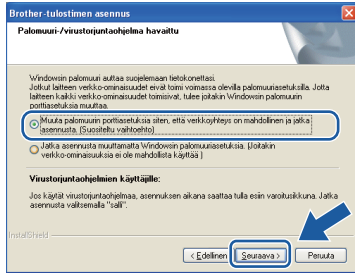
*Jos olet Windows Vista®- tai Windows® 7 -käyttäjä ja näyttöön tulee Käyttäjätilien valvonta, napsauta **Salli** tai **Kyllä**.*

**c** Valitse **Langaton verkkoyhteys** ja napsauta sen jälkeen **Seuraava**.

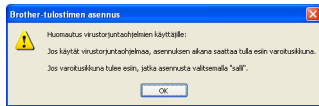




- d** Kun tämä näyttö tulee esiin, valitse **Muuta palomuurin porttiasetuksia siten, että verkkoyhteys on mahdollinen ja jatka asennusta. (Suositeltu vaihtoehto).** Napsauta **Seuraava**.



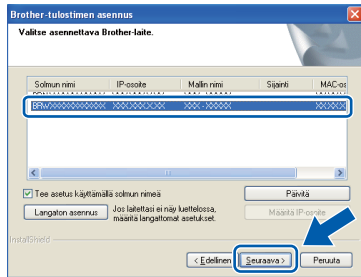
Jos käytössä on muu kuin Windows®-palomuuuri tai Windows®-palomuuuri ei ole käytössä, tämä näyttö saattaa tulla esiin.



Katso lisätietoja seuraavien verkkoporttien lisäämisestä palomuuriohjelman mukana toimitetuista ohjeista.

- Lisää UDP-portti 54925 verkkoskannausta varten.
- Mikäli sinulla on vielä ongelmia verkkoyhteyden kanssa, lisää UDP-portit 137 ja 161.

- e** Valitse laite luettelosta ja napsauta sitten **Seuraava**.



### Vinkki

- Jos langattomien asetusten määrittäminen epäonnistuu, **Ohjattu langattoman laitteen asennus** tulee näkyviin MFL-Pro Suiten asennuksen aikana. Vahvista asetukset noudattamalla näytön ohjeita. Jos tämä virhe esiintyy, palaa vaiheeseen **11-b** sivu 15 ja määritä langattoman yhteyden asetukset uudelleen.
- Jos käytät WEP-salausta ja nestekidenäytössä näkyy *Kytkeyty*, mutta laitetta ei löydy, varmista, että olet syöttänyt WEP-avaimen oikein. WEP-avain on merkkikorriippuvainen.

**f**

Brother-ohjainten asennus jatkuu automaattisesti. Asennusikkunat tulevat näyttöön toinen toisensa jälkeen.

### Tärkeää

**ÄLÄ sulje näitä ikkunoita asennuksen aikana. Ikkunoiden esiin tulemiseen saattaa kulua muutama sekunti.**



### Vinkki

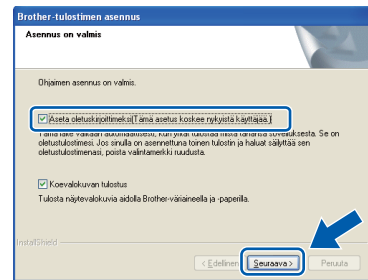
**Windows Vista®- ja Windows® 7-käyttäjät: kun Windows®-järjestelmän Suojaus-näyttö tulee esiin, valitse valintaruutu ja suorita asennus loppuun napsauttamalla **Asenna**.**

**g**

Kun **Internet-rekisteröinti**-näyttö tulee esiin, tee valintasi ja noudata näytön ohjeita.

**h**

Jos et halua asettaa laitetta oletuskirjoittimeksi, poista valinta **Aseta oletuskirjoittimeksi (Tämä asetus koskee nykyistä käyttäjää.)** ja napsauta sitten **Seuraava**.



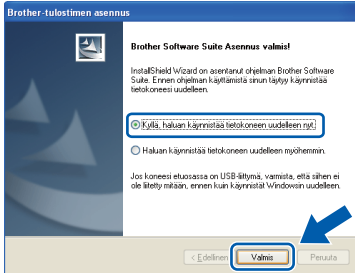
### Vinkki

**Suosittellemme valinnan lisäämistä kohtaan **Koevalokuvan tulostus**, jotta voit tutustua Brother-laitteesi korkealaatuiseen tulostusjälkeen. **Brother Koevalokuvan tulostus** -näyttö näkyy vain kerran uudelleenkäynnistyksen jälkeen.**



## 15 Lopettaminen ja käynnistäminen uudelleen

- a** Käynnistä tietokone uudelleen napsauttamalla **Valmis**. Kun käynnistät tietokoneen uudelleen, sinun on kirjauduttava sisään järjestelmänvalvojan käyttöoikeuksin.



### Vinkki

- Jos ohjelmiston asennuksen aikana tulee esiin virheviesti, suorita **Asennusdiagnostiikka**, joka sijaitsee kohdassa **Käynnistä/ Kaikki ohjelmat/Brother/DCP-JXXX** (jossa DCP-JXXX on mallisi nimi).
- Tietokoneen suojausasetukset saattavat aiheuttaa sen, että Windows®-järjestelmän suojauksen tai virustorjuntaohjelman ikkuna avautuu laitetta tai sen ohjelmistoa käytettäessä. Valitse ikkunasta vaihtoehto Salli.

- b** Seuraavat näytöt tulevat esiin.

- Kun **Ohjelmiston päivitysasetus** -näyttö tulee esiin, valitse haluamasi ohjelmistopäivitysasetus ja napsauta **OK**.
- Kun Brotherin tuotetutkimus- ja tukiohjelma käynnistyy, noudata näytön ohjeita.
- Kun **Brother Koevalokuvan tulostus** -näyttö tulee esiin, tulosta koevalokuva noudattamalla näytön ohjeita.

### Vinkki

Internet-yhteys tarvitaan, jotta ohjelmiston päivitys ja Brotherin tuotetutkimus- ja tukiohjelma voidaan ladata.

## 16 MFL-Pro Suiten asentaminen muihin tietokoneisiin (tarvittaessa)

Jos haluat käyttää Brother-laitetta useassa verkon tietokoneessa, asenna MFL-Pro Suite kuhunkin tietokoneeseen. Siirry vaiheeseen **13** sivu 23.

**Valmis** Asennus on nyt valmis.

**Siirry seuraavaan vaiheeseen**

**Siirry kohtaan Valinnaisten sovellusten asentaminen sivu 28.**

### Vinkki

**XML Paper Specification -tulostinohjain**  
XML Paper Specification -tulostinohjain on sopivin ohjain Windows Vista®- ja Windows® 7 -käyttöjärjestelmiin tulostettaessa sovelluksista, jotka käyttävät XML Paper Specification -määrittystä. Lataa uusin ohjain Brother Solutions Centeristä osoitteessa <http://solutions.brother.com/>.



## Ohjainten ja ohjelmien asentaminen (Mac OS X 10.5.8–10.7.x)

### 13 Ennen asennusta

Varmista, että laitteeseen ja Macintosh-tietokoneeseen on kytketty virta. Sinun on kirjaututtava sisään järjestelmänvalvojan käyttöoikeuksin.



#### Vinkki

Jos käytät Mac OS X -versiota 10.5.0–10.5.7, päivitä Mac OS X -versioon 10.5.8–10.7.x.

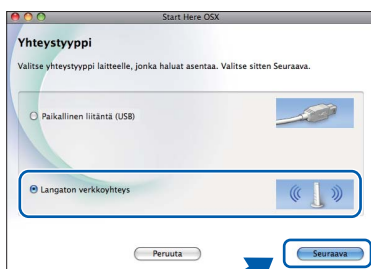
### 14 MFL-Pro Suiten asentaminen

**a** Aseta laitteen mukana toimitettu CD-ROM-asennuslevy CD-ROM-asemaan.

**b** Aloita asennus kaksoisosoittamalla symbolia **Start Here OSX** (Käynnistä tästä OSX).

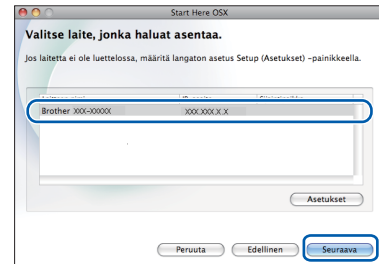


**c** Valitse **Langaton verkkoyhteys** ja osoita sitten **Seuraava**.



**d**

Brother-ohjelmisto etsii Brother-laitetta langattomasta verkosta. Jos laite on määritetty käyttämäsi verkkoa varten, valitse asennettava laite luettelosta ja osoita **Seuraava**.

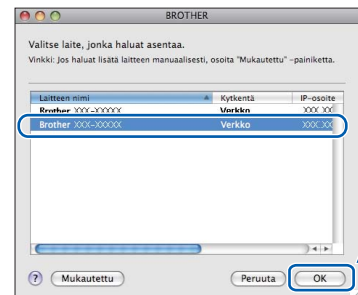


#### Vinkki

Jos langattomien asetusten määrittäminen epäonnistuu, **Ohjattu langattoman laitteen asennus** tulee näkyviin. Suorita langattoman yhteyden määrittäminen loppuun noudattamalla näytön ohjeita.

**e**

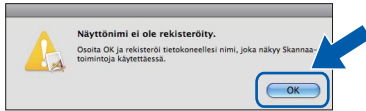
Odota, kunnes ohjelmisto on asennettu. Kun asennus on valmis, näkyviin tulee tämä ikkuna. Valitse laite luettelosta ja osoita sitten **OK**.



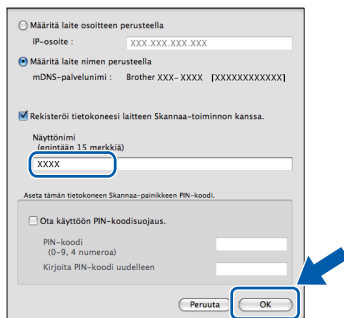


## Vinkki

- Saat selville laitteesi MAC-osoitteen (Ethernet-osoitteen) ja IP-osoitteen tulostamalla verkkoasetusten raportin. >>Verkkokäyttäjän opas: Verkkoasetusten raportin tulostus
- Jos tämä näyttö tulee esiin, osoita **OK**.



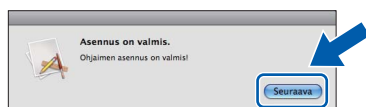
Anna Macintosh-tietokoneen nimi kohtaan **Näyttönimi** (pituus enintään 15 merkkiä).



Jos haluat skannata verkossa käyttämällä laitteen skannaustoimintoa, valitse **Rekisteröi tietokoneesi laitteen Skannaa-toiminnon kanssa** -valintaruutu. Osoita **OK**. Siirry vaiheeseen **f**.

Kun **SCAN**-näppäintä painetaan ja skannaustoiminto valitaan, annettu nimi näkyy laitteen nestekidenäytössä. (>>Ohjelmiston käyttöopas: Verkkoskannaus)

**f** Kun tämä näyttö tulee esiin, osoita **Seuraava**.



**OK!** MFL-Pro Suite -ohjelmiston asennus on nyt valmis. Siirry vaiheeseen **15**.

## 15 MFL-Pro Suiten asentaminen muihin tietokoneisiin (tarvittaessa)

Jos haluat käyttää Brother-laitetta useassa verkon tietokoneessa, asenna MFL-Pro Suite kuhunkin tietokoneeseen. Siirry vaiheeseen **13** sivu 26.

**Valmis** Asennus on nyt valmis.

## 1 Asenna lisäohjelmat

### Reallusion, Inc:n tukema FaceFilter Studio ja BookScan&Whiteboard Suite

**FaceFilter Studio** on helppokäyttöinen reunattomien valokuvien tulostussovellus.

**BookScan Enhancer** -ohjelmisto korjaa kirjoista skannatut kuvat automaattisesti.

**Whiteboard Enhancer** -ohjelmisto puhdistaa ja korostaa tussitaulukuvien tekstiä sekä kuvia.

### Corpus-yhtiön tukema Homepage Print 2<sup>1</sup>

**Homepage Print 2** -sovelluksella voit siepata ja muokata WWW-sivuja siten, että pystyt tulostamaan van haluamasi tiedot.

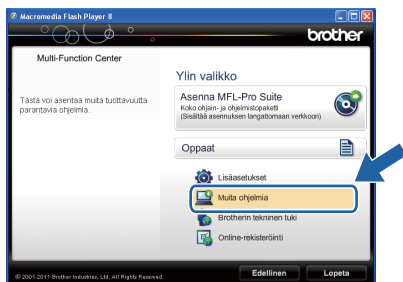
<sup>1</sup> Lisätietoja on *Ohjelmiston käyttöoppaassa*.

#### Vinkki

- Laitteen on oltava päällä ja kytkettynä tietokoneeseen.
- Joihinkin sovelluksiin vaaditaan internet-yhteys.
- Varmista, että olet kirjautunut sisään järjestelmänvalvojan oikeuksin.
- Tätä sovellusta ei voida käyttää Windows Server® 2003/2008 -sarjan käyttöjärjestelmissä.

**a** Avaa ylävalikko uudelleen avaamalla ja sulkemalla CD-ROM-levyasema tai kaksoisnapsauttamalla **start.exe**-tiedostoa levyn juurikansiossa.

**b** CD-ROM-levyn ylävalikko tulee näyttöön. Valitse kieli ja napsauta sitten **Muita ohjelmia**.



**c** Napsauta asennettavan sovelluksen painiketta.



**d** Palaa **Muita ohjelmia** -näyttöön, jos haluat asentaa lisää ohjelmia.

## 2 FaceFilter Studio Help (Ohje) -ohjelman asentaminen

Saat FaceFilter Studion käyttöohjeet lataamalla ja asentamalla FaceFilter Studio Help (Ohje) -ohjelman.

**a** Käynnistä FaceFilter Studio valitsemalla tietokoneesta **Käynnistä/Kaikki ohjelmat/Reallusion/FaceFilter Studio**.

**b** Napsauta näytössä **Check for Updates** (Tarkista päivitykset).

#### Vinkki

Voit siirtyä Reallusion-päivityssivustoon myös napsauttamalla tämän näytön oikean yläreunan **?**-painiketta.



**c** Napsauta **Download (Lataa)** -painiketta ja valitse kansio, johon tiedosto tallennetaan.

**d** Sulje FaceFilter Studio, ennen kuin käynnistät FaceFilter Studio Help (Ohje) -asennusohjelman. Kaksoisnapsauta määrittämäsi kansioon ladattua tiedostoa ja noudata näytön asennusohjeita.

#### Vinkki

Kun haluat näyttää täydellisen FaceFilter Studio -ohjeen, valitse tietokoneesta **Käynnistä/Kaikki ohjelmat/Reallusion/FaceFilter Studio/FaceFilter Studio Help**.

## Verkkoasetusten palauttaminen tehdasasetuksiin

Voit palauttaa kaikki sisäisen tulostus- ja skannauspalvelimen verkkoasetukset tehtaalla säädettyihin oletusasetuksiin noudattamalla seuraavia ohjeita.

- a** Varmista, ettei laite suorita parhaillaan mitään tehtävää.
- b** Paina **Menu**.
- c** Paina ▲ tai ▼ ja valitse 3.Verkko.  
Paina **OK**.
- d** Paina ▲ tai ▼ ja valitse 0.Verkon nollaus.  
Paina **OK**.
- e** Paina ▲ ja valitse Alusta.
- f** Paina ▲ ja valitse Kyllä.
- g** Kun laite käynnistyy uudelleen, nollaus on valmis.

## Langattomien asetusten tekstin syöttö

Valitse alla olevasta luettelosta merkki painamalla ▲ tai ▼ toistuvasti:

abcdefghijklmnopqrstuvwxyzABCDEFGHIJKLMNOPQRSTUVWXYZ0123456789

(välilyönti)!"#\$%&'()\*+,-./:;<=>?@[^\_`{|}~

Siirrä kohdistinta vasemmalle tai oikealle painamalla **Enlarge/Reduce**- tai **Number of Copies** -painiketta.

### Vinkki

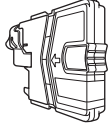
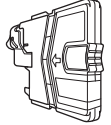
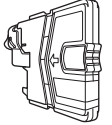
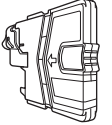
#### **Virheiden korjaaminen**

Jos syötit väärän merkin ja haluat vaihtaa sen, siirrä kohdistin väärän merkin alle painamalla **Enlarge/Reduce**- tai **Number of Copies** -näppäintä. Vaihda kirjain oikeaksi ▲- ja ▼-näppäimillä. Siirrä sitten kohdistin takaisin tekstin loppuun painamalla **Number of Copies** -näppäintä toistuvasti. Jos painat **Stop/Exit**-näppäintä, kaikki kohdistimen yläpuolella ja oikealla puolella olevat merkit poistetaan.

## Vaihdettavat tarvikkeet

Nestekidenäyttöön tulee virheviesti, kun värikasetit on aika vaihtaa. Katso lisätietoja laitteen värikaseteista osoitteesta <http://www.brother.com/original/> tai ota yhteys Brother-jälleenmyyjään.

## Värikasetti

Musta	Keltainen	Syaani	Magenta
LC985BK	LC985Y	LC985C	LC985M
			

### Mikä Innobella™ on?

Innobella™ on alkuperäisten Brother-tarvikkeiden tuotemerkki.

Nimi "Innobella™" tulee sanoista "innovation" (innovaatio) ja "bella" (kaunis italiaksi). Se edustaa innovatiivista teknologiaa, joka tuottaa kauniita ja kestäviä tulosteita.



### Tavaramerkit

Brother-logo on Brother Industries, Ltd:n rekisteröity tavaramerkki.

Brother on Brother Industries, Ltd:n rekisteröity tavaramerkki.

Windows Vista on Microsoft Corporationin rekisteröity tavaramerkki tai tavaramerkki Yhdysvalloissa ja/tai muissa maissa.

Windows ja Windows Server ovat Microsoft Corporationin rekisteröityjä tavaramerkkejä Yhdysvalloissa ja muissa maissa.

Macintosh ja Mac OS ovat Apple Inc:n tavaramerkkejä, jotka on rekisteröity Yhdysvalloissa ja muissa maissa.

FaceFilter Studio on Reallusion, Inc:n tavaramerkki.

AOSS on Buffalo Inc:n tavaramerkki.

WPA, WPA2 ja Wi-Fi Protected Setup ovat Wi-Fi Alliancen merkkejä.

Jokaisella yhtiöllä, jonka ohjelmiston nimi on mainittu tässä käyttöoppaassa, on erityinen ohjelmiston käyttöoikeussopimus.

**Kaikki Brother-tuotteissa näkyvät yritysten kaupanimet ja tuotenimet, niihin liittyvät asiakirjat ja muu aineisto ovat kaikki kyseisten yritysten tavaramerkkejä tai rekisteröityjä tavaramerkkejä.**

### Laadinta ja julkaisu

Tämä käyttöopas on laadittu ja julkaistu Brother Industries, Ltd:n valvonnassa, ja se sisältää tuotteen uusimman kuvauksen ja tekniset tiedot. Tämän käyttöohjeen sisältöä ja tuotteen teknisiä tietoja voidaan muuttaa ilman erillistä ilmoitusta.

Brother pidättää oikeuden muuttaa tässä mainittuja teknisiä tietoja ja aineistoa siitä ilmoittamatta, eikä vastaa mistään vahingoista (mukaan lukien välilliset vahingot), jotka aiheutuvat luottamuksesta esitettyyn aineistoon, mukaan lukien painovirheet tai muut julkaisuun liittyvät virheet, kuitenkin niihin rajoittumatta.

### Tekijänoikeudet ja lisenssit

©2012 Brother Industries, Ltd. Kaikki oikeudet pidätetään.

Tämä tuote sisältää seuraavien yritysten kehittämiä ohjelmistoja:

©1983–1998 PACIFIC SOFTWARES, INC. KAIKKI OIKEUDET PIDÄTETÄÄN.

©2008 Devicescape Software, Inc. Kaikki oikeudet pidätetään.

Tämä tuote sisältää KASAGO TCP/IP -ohjelmiston, jonka on kehittänyt ZUKEN ELMIC, Inc.



Hae innoitusta. Jos käytät Windows®-käyttöjärjestelmää, kaksoisnapsauta Brother CreativeCenter -kuvaketta työpöydälläsi, niin pääset käyttämään ILMAISTA sivustoamme, joka sisältää monia ideoita ja apuvälineitä sekä henkilökohtaiseen että ammattimaiseen käyttöön.

Mac-käyttäjät pääsevät Brother CreativeCenter -sivustolle käyttämällä tätä osoitetta:

<http://www.brother.com/creativecenter/>