




A készülék üzembe helyezése előtt olvassa át a Termékbiztonsági útmutatót. Ezt követően olvassa el ezt a Gyors telepítési útmutatót a beállítás és telepítés szakszerű elvégzése érdekében.

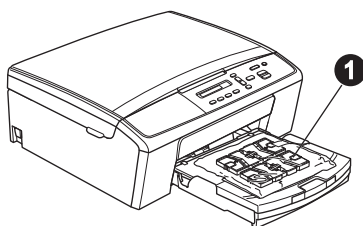
| | |
|---|--|
|  FIGYELEM | A FIGYELEM olyan lehetséges veszélyhelyzetet jelöl, amely, ha nem kerülik el, súlyos, akár végzetes sérüléseket eredményezhet. |
|  VIGYÁZAT | A VIGYÁZAT olyan lehetséges veszélyhelyzetet jelöl, amely, ha nem kerülik el, kisebb vagy közepesen súlyos sérüléseket eredményezhet. |

A készülék kicsomagolása

FIGYELEM

A készülék csomagolása műanyag tasakokat tartalmaz. A műanyag tasakok nem játékszerek. A fulladásveszély elkerülése érdekében tartsa távol a tasakokat a csecsemőktől és a kisgyermekektől, és a helyi előírásoknak megfelelően kezelje a keletkező hulladékot.

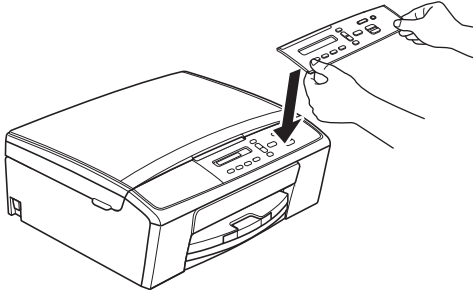
- a** Távolítsa el a készülékről a védő szalagot és fóliát, majd az LCD-t védő fóliát is.
- b** A papírtálca tetejéről vegye le a műanyag zsákot , amely a tintapatronokat tartalmazza.



2

A vezérlőpult fedelének csatlakoztatása

- a** Csatlakoztassa a géphez a vezérlőpult fedelét.



3

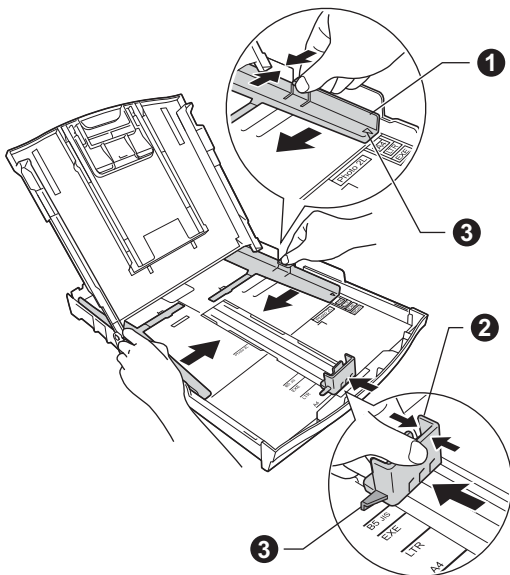
A4-es, sima papír betöltése

- a** Húzza ki teljesen a papírtálcát a készülékből.

- b** Emelje fel a kimeneti papírtálcá fedelét.

- c** Két kézzel óvatosan nyomja és csúsztassa az oldalsó papírvezetőket **1**, majd a hosszanti papírvezetőt **2** a papír méretének megfelelő helyzetbe.

Ellenőrizze, hogy az **1** oldalsó papírvezetőkön és a **2** hosszanti papírvezetőn található **3** háromszög-jelzések az Ön által használt papírméretre mutatnak-e.



d

A papírelakadás és a félreadagolás elkerülése érdekében alaposan pörgesse át a papírköteget.



Megjegyzés

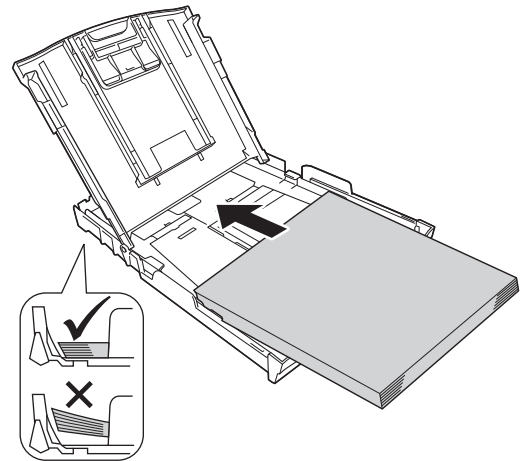
Mindig győződjön meg arról, hogy a papír nem hullámos vagy gyűrött.

e

Ellenőrizze, hogy a papír simán helyezkedik el a tálcában.

Fontos

Legyen óvatos, ne nyomja be a papírt túl messzire, mert akkor megemelkedhet a tálcá hátsó részén, és adagolási problémákat okozhat.



f

Két kézzel óvatosan igazítsa az oldalsó papírvezetőket a papírhoz.

g

Zárja be a kimeneti papírtálcá fedelét.

h

Lassan nyomja a papírtálcát ütközésig a készülékbe.

i

A papírtálcát a helyén tartva húzza ki kattanásig a papírtartót, és ezután hajtsa ki a papírtartó szárnyat.

4

Csatlakoztassa a hálózati kábelt (tápkábel).

FIGYELEM

A készüléknek földelt hálózati csatlakozóval kell rendelkeznie.

Fontos

Még **NE** csatlakoztassa az USB-kábelt (abban az esetben, ha USB-kábelt használna).

- a** Csatlakoztassa a hálózati kábelt (tápkábel).

Megjegyzés

A figyelmeztető LED a vezérlőpulton tovább világít, amíg be nem szereli a tintapatronokat.

5

Nyelv kiválasztása

- a** Amikor az LCD-n megjelenik ez az üzenet, nyomja meg az **OK** gombot.
- b** Használja a **▲** vagy **▼** gombokat a nyelv kiválasztásához és nyomja meg az **OK** gombot.
- c** Nyomja meg a **▲** (Yes (Igen)) gombot a nyelv beállításának jóváhagyásához.

6

A tintapatronok beszerelése

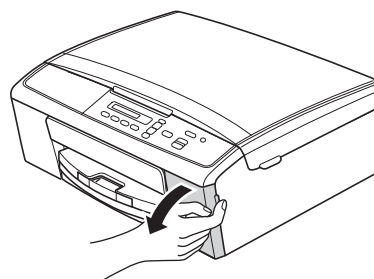
VIGYÁZAT

Ha tinta kerül a szemébe, azonnal mossa ki vízzel, és ha további gond merülne fel, forduljon orvoshoz.

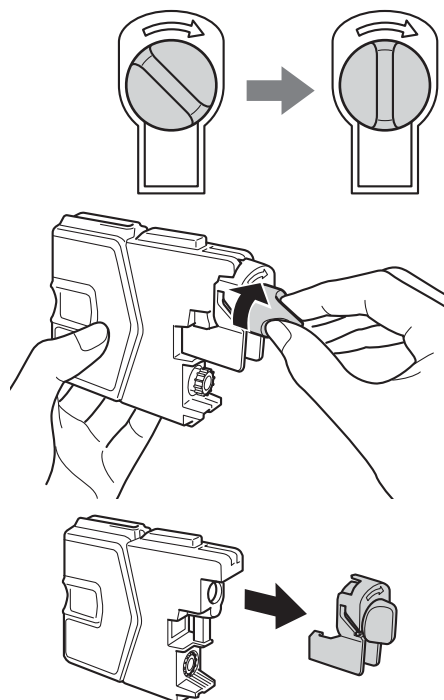
Megjegyzés

Először a készülékhez kapott Tartozék tintapatronokat szerelje be.

- a** Ellenőrizze, hogy a készülék be van-e kapcsolva.
- b** Nyissa ki a tintapatrontartó fedelét.



- c** Távolítsa el a zöld színű, védelemként funkcionáló csomagolóelemet.
- d** Csomagolja ki a tintapatront.



Fontos

NE rázza fel a tintapatronokat. Ha tinta kerül a bőrére vagy ruházatára, akkor szappannal vagy egyéb tisztítószerrel azonnal mossa le a foltot.

e Ügyeljen rá, hogy a kar színe megegyezzen a tintapatron színével.
Helyezze be az egyes tintapatronokat a címkén látható nyíl irányának megfelelően.

f Óvatosan nyomja meg a tintapatront, amíg a helyére nem kattán. Az összes tintapatron behelyezése után zárja be a tintapatrontartó fedelét.

7 Nyomtatási minőség ellenőrzése

a Az előkészítési folyamat végén az LCD kijelzőn a következő üzenet jelenik meg

Papírbeállítás

↑

Nyomjon Start-ot

Nyomja meg a **Colour Start (Színes Start)** gombot.

b Ellenőrizze a kinyomtatott oldalon található négy darab színes négyzet minőségét. (fekete/sárga/ciánkék/bíborvörös)

c Ha az összes vonal jól elkülönül és tisztán látható, akkor nyomja meg az **▲ (Igen)** gombot a minőségellenőrzés befejezéséhez, és ugorjon a **8** lépéshez.

Ha egyes vonalak nem teljesek vagy hiányosak, akkor nyomja meg a **▼ (Nem)** gombot, és kövesse az LCD kijelzőn megjelenő utasításokat.

8 Dátum és idő beállítása

a Nyomja meg a **Menu (Menü)** gombot.

b Nyomja meg a **▲** vagy a **▼** gombot a **0. Alapbeáll.** opció kiválasztásához. Nyomja meg az **OK** gombot.

c Nyomja meg a **▲** vagy a **▼** gombot az **1. Idő&dátum** opció kiválasztásához. Nyomja meg az **OK** gombot.

d Nyomja meg a **▲** vagy **▼** gombot az évszám két legutolsó számjegyének megadásához, majd nyomja meg az **OK** gombot.

e Folytassa a hónap és nap, majd az óra és perc megadásával 24-órás formátumban.

f Nyomja meg a **Stop/Exit (Stop/Kilépés)** gombot.

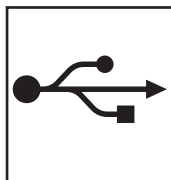
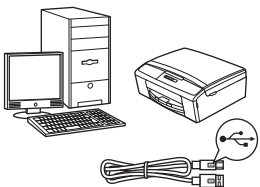
9

A kapcsolat típusának kiválasztása

Ezek a telepítési utasítások Windows® XP Home/XP Professional x64 Edition, Windows Vista®, Windows® 7 és Mac OS X (10.5.8, 10.6.x és 10.7.x verziók) esetében használhatók.

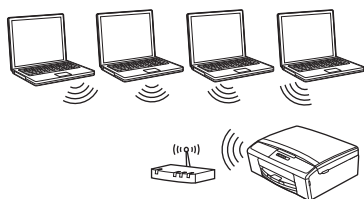
Megjegyzés

- A Windows Server® 2003/2008/2008 R2 esetén az illesztőprogramok az adott típus letöltési oldalán érhetők el a <http://solutions.brother.com/> címen.
- Ha a számítógép nem rendelkezik CD-ROM-meghajtóval, az adott típus legfrissebb illesztőprogramjai, kézikönyvei és segédprogramjai a Brother Solutions Center címéről tölthetők le: <http://solutions.brother.com/>. Elképzelhető, hogy a mellékelt CD-ROM lemezen levő szoftver alkalmazások nem mindegyike érhető el letöltés formájában.



USB-interfész kábeles csatlakozásnál

Windows® esetén menjen ide: 6. oldal
Macintosh esetén menjen ide: 8. oldal



Vezeték nélküli hálózatonál

Windows® és Macintosh esetén
menjen ide: 10. oldal



USB-interfészt használóknak

(Windows® XP Home/XP Professional x64 Edition/Windows Vista®/Windows® 7)

10 Telepítés előtt

Győződjön meg arról, hogy a számítógépet bekapcsolta és arra rendszergazdai jogosultságokkal jelentkezett be.

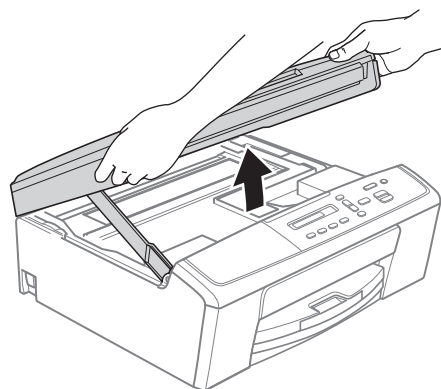
11 Az MFL-Pro Suite telepítése

- a** Helyezze be a csomagban található telepítő CD-ROM lemezt a gép CD-ROM-meghajtójába. Kövesse a képernyőn megjelenő utasításokat.
- b** A CD-ROM főmenüje megjelenik. Kattintson az **MFL-Pro Suite telepítés** opcióra, majd az **Igen** gombra, ha elfogadja a licencszerződést. Kövesse a képernyőn megjelenő utasításokat.
- c** Válassza a **Helyi csatlakozás (USB)** opciót, majd kattintson a **Tovább** gombra. A telepítés folytatódik.
- d** Ha ez a képernyő jelenik meg, akkor folytassa a következő lépéssel.

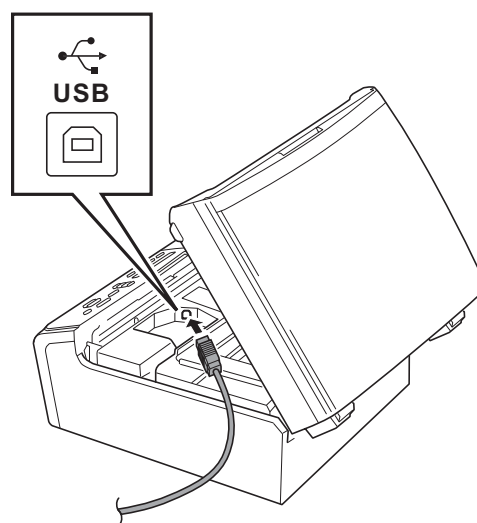


12 Az USB-kábel csatlakoztatása

a

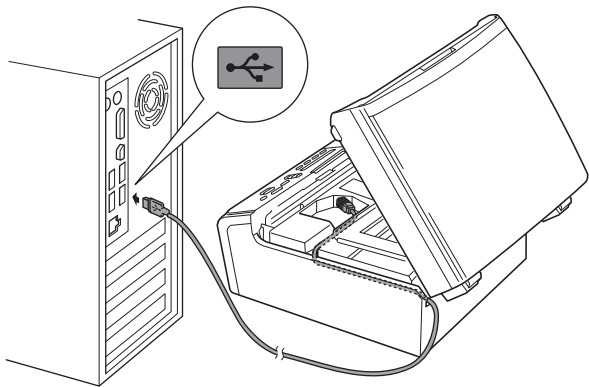


b



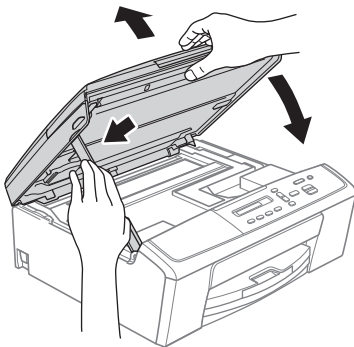


c

**Fontos**

Győződjön meg arról, hogy a fedél teljesen lecsukható, és nem ütközik a kábelbe, mivel ez hibákhoz vezethet.

d



- e** A telepítés automatikusan folytatódik. A képernyőn a telepítőablakok egymás után fognak megjelenni.
- f** Ha az **On-Line regisztráció** képernyő jelenik meg, akkor válasszon az opciók közül, majd kövesse a képernyőn megjelenő utasításokat.
- g** Ha nem akarja nyomtatóját alapértelmezett nyomtatóként beállítani, akkor szüntesse meg a **Beállítás alapértelmezett nyomtatóként** (Ez a beállítás az aktuális felhasználóra fog vonatkozni.) jelölőnégyzet kijelölését, majd kattintson a **Tovább** gombra.

13 Befejezés és újraindítás

- a** A számítógép újraindításához kattintson a **Befejezés** gombra. A számítógép újraindítása után is rendszergazdai jogokkal kell bejelentkeznie.
- b** A következő képernyők jelennek meg.
- Ha a **Szoftverfrissítési beállítások** képernyő jelenik meg, akkor válassza ki a kívánt szoftverfrissítési beállítást, majd kattintson az **OK** gombra.
 - Ha elindul a Brother Product Research & Support Program (Brother Termékkutató és -fejlesztő Program), akkor kövesse a képernyőn megjelenő utasításokat.
 - Ha megjelenik a **Brother Fénykép próbanyomtatás** képernyő, kövesse a képernyőn megjelenő utasításokat a tesztfénykép nyomtatásához.

Megjegyzés

A szoftverfrissítéshez és a Brother Termékkutató és -fejlesztő program eléréséhez internet-hozzáférés szükséges.

Befejezés A telepítés befejeződött.

Most menjen

Folytassa az opcionális alkalmazások telepítésével a következő oldalon: 18. oldal.

Megjegyzés

XML Paper Specification nyomtató-illesztőprogram
Az XML Paper Specification nyomtató-illesztőprogram a legalkalmasabb Windows Vista® és Windows® 7 nyomtató-illesztőprogram, ha olyan alkalmazásokról nyomtat, melyek XML Paper Specification-t használnak. A legfrissebb illesztőprogramot a Brother Solutions Centernél tudja letölteni a <http://solutions.brother.com/> weboldaltól.



USB-interfészt használóknak (Mac OS X 10.5.8 - 10.7.x)

10 Telepítés előtt

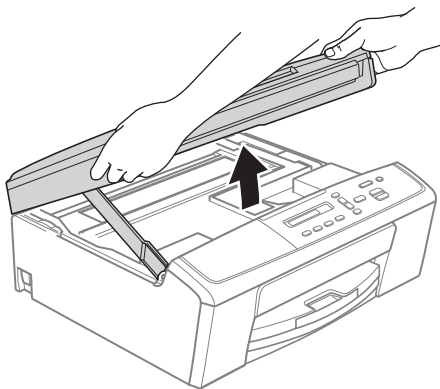
Ellenőrizze, hogy a készüléket csatlakoztatta-e az elektromos hálózathoz, és hogy a Macintosh számítógép BE van-e kapcsolva. Önnek rendszergazdai jogosultságokkal kell bejelentkeznie.

11 Az USB-kábel csatlakoztatása

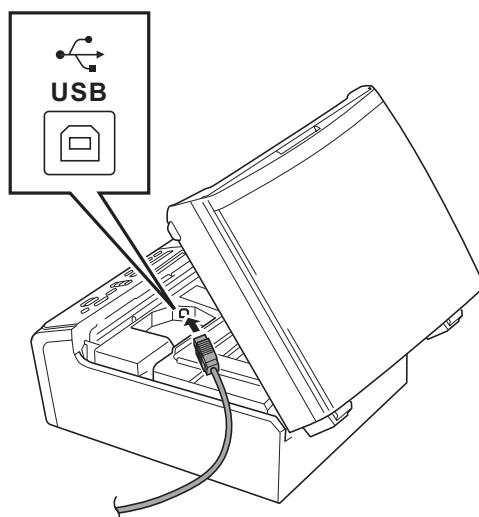
Fontos

- A készüléket **NE** a billentyűzet USB-csatlakozójához vagy egy áramellátás nélküli USB-elosztóhoz csatlakoztassa.
- Csatlakoztassa a készüléket közvetlenül a Macintosh számítógépéhez.

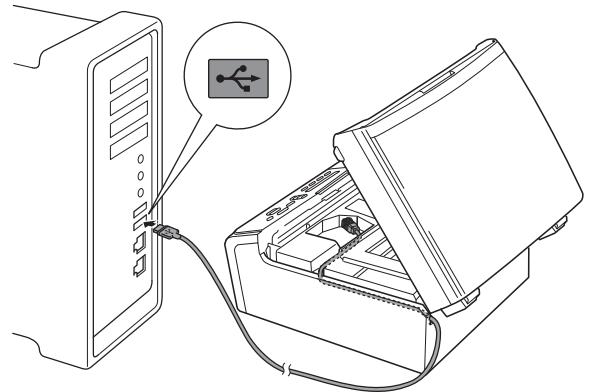
a



b



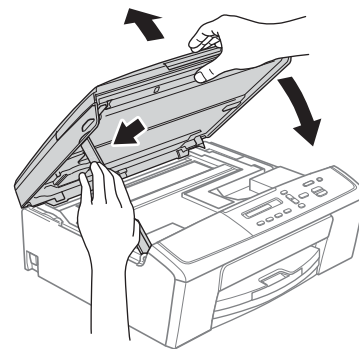
c



Fontos

Győződjön meg arról, hogy a fedél teljesen lecsukható, és nem ütközik a kábelbe, mivel ez hibákhoz vezethet.

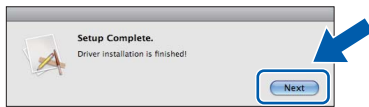
d





12 Az MFL-Pro Suite telepítése

- a** Helyezze be a csomagban található telepítő CD-ROM lemezt a gép CD-ROM-meghajtójába.
- b** Kattintson duplán a **Start Here OSX** (Itt kezdje az OSX-et) ikonra a telepítéshez.
- c** Válassza a **Local Connection (USB)** (Helyi csatlakozás (USB)) opciót, majd kattintson a **Next** (Tovább) gombra. Kövesse a képernyőn megjelenő utasításokat.
- d** Várjon, amíg a szoftver telepítése folyik. A telepítés után a Brother szoftver megkeresi a Brother készüléket. Ez eltart néhány másodpercig.
- e** Válassza ki a készüléket a listáról, majd kattintson az **OK** gombra.
- f** Amikor ez a képernyő megjelenik, kattintson a **Next** (Tovább) gombra.



Befejezés

A telepítés befejeződött.



Vezeték nélküli hálózatot használóknak

10 Mielőtt nekifogna



Megjegyzés

Ha a korábban vezeték nélküli kapcsolatot állított be a készüléken, akkor vissza kell állítania a hálózati (LAN) beállításokat a vezeték nélküli kapcsolat ismételt beállítása előtt.

A készüléken nyomja meg a **Menu (Menü)** gombot. Nyomja meg a **▲** vagy **▼** gombot a **3. Hálózat** opció kiválasztásához, majd nyomja meg az **OK** gombot.

Nyomja meg a **▲** vagy **▼** gombot a **0. Hálózat törlés** funkcióhoz, majd nyomja meg az **OK** gombot.

Nyomja meg kétszer a **▲** gombot a **Null.** és az **Igen** kiválasztásához.



Megjegyzés

Ha a készüléket ad-hoc módban (egy vezeték nélküli kapcsolatra képes számítógéphez csatlakoztatva, hozzáférési pont/router nélkül) szeretné beállítani, akkor olvassa el a CD-ROM-on található Hálózati használati útmutató utasításait.

Le is töltheti a Hálózati használati útmutatót az alábbi utasításokat követve.

1 Kapcsolja be a számítógépet. Helyezze a telepítő CD-ROM-ot a CD-ROM-meghajtóba.

Windows® operációs rendszerek esetén:

2 Válassza ki a nyelvet. A CD-ROM főmenüje megjelenik.

3 Kattintson a **Dokumentáció** lehetőségre, majd kattintson a **PDF dokumentumok** pontra. Az első oldal jelenik meg.

4 Kattintson a Hálózati használati útmutató lehetőségre.

Macintosh operációs rendszerek esetén:

2 Kattintson duplán a **Documentation** (Dokumentáció) lehetőségre, majd kattintson duplán a nyelv mappára.

3 Kattintson duplán a **top.pdf** fájlra, majd kattintson a Hálózati használati útmutatóra.

11 Vezeték nélküli telepítési módszer választása

A következő útmutatók három különböző módszert ismertetnek a Brother készülék vezeték nélküli hálózatban történő telepítéséhez.

a Konfigurálás a CD-ROM telepítő és egy USB-kábel segítségével (csak Windows® esetén)

- Ideiglenesen egy USB-kábelre van szükség a konfigurálás során (a kábel nem tartozék).

Javasolt, hogy ezen módszer esetén a számítógépet vezeték nélküli hálózati csatlakozással használja.

Ha Windows® XP rendszert, vagy jelenleg egy hozzáférési ponthoz/routerhez egy hálózati kábelen keresztül csatlakoztatott számítógépet használ, tudnia kell a vezeték nélküli beállításokat. Írja le a vezeték nélküli hálózati beállításokat ide: 11. oldal.

Most menjen

12. oldal



SSID (hálózat neve) / hálózati kulcs

A vezeték nélküli biztonsági információk ismerete nélkül ne lépjen kapcsolatba a Brother ügyfélszolgálattal. Az Ön hálózati biztonsági beállításainak megtalálásában nem tudunk segíteni.

| Tétel | Jegyezze fel a vezeték nélküli hálózat jelenlegi beállításait |
|---------------------|---|
| SSID (hálózat neve) | |
| Hálózati kulcs | |

* A hálózati kulcs megnevezése lehet jelszó, biztonsági kulcs vagy titkosítási kulcs is.



Megjegyzés

Ha nem ismeri ezeket az adatokat (SSID és hálózati kulcs), akkor nem folytathatja a vezeték nélküli beállítást.

Hogyan tudhatom meg ezeket az adatokat?

- 1) Nézze meg a vezeték nélküli hozzáférési pontjához/routeréhez kapott dokumentációt.
- 2) Az SSID kezdeti értéke gyakran a gyártó vagy a típus neve.
- 3) Ha nem tudja ezeket a biztonsági információkat, akkor vegye fel a kapcsolatot a router gyártójával, a rendszergazdával vagy az internetszolgáltatóval.

b Kézi konfiguráció a vezérlőpultról (Windows® és Macintosh)

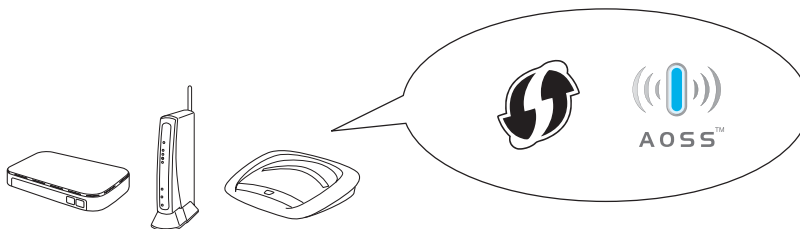
Amennyiben az Ön hálózati hozzáférési pontja/router nem támogatja a WPS-t (Védett Wi-Fi beállítás) vagy az AOSS™ rendszert, **írja le a hozzáférési pontjának/router vezeték nélküli hálózati beállításait** a fenti területre.

Most menjen

14. oldal

c Egygombos konfiguráció a WPS vagy AOSS™ (Windows® és Macintosh)

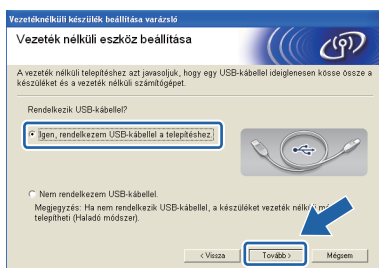
Ha a vezeték nélküli hozzáférési pont/router támogatja az automatikus vezeték nélküli (egygombos) telepítést (WPS vagy AOSS™), akkor ennek utasításait megtalálja a Hálózati használati útmutatóban, a CD-ROM lemezen. Ha a készüléket más vezeték nélküli környezetben (Ad-hoc módban) szeretné telepíteni, akkor olvassa el a CD-ROM-on található Hálózati használati útmutató utasításait.





12 Konfigurálás a CD-ROM telepítő és egy USB-kábel segítségével (csak Windows® esetén)

- a** Helyezze be a csomagban található telepítő CD-ROM lemezt a gép CD-ROM-meghajtójába. Kövesse a képernyőn megjelenő utasításokat.
- b** A CD-ROM főmenüje megjelenik. Kattintson az **MFL-Pro Suite telepítés** opcióra, majd az **Igen** gombra, ha elfogadja a licencszerződést. Kövesse a képernyőn megjelenő utasításokat.
- c** Válassza a **Vezetéknélküli Hálózati Kapcsolat** opciót, majd kattintson a **Tovább** gombra.
- d** A **Tűzfal/AntiVirus szoftver észlelése** ablak megjelenésekor válassza a **Módosítsa a tűzfal portbeállításait hálózati csatlakozás engedélyezésére (Javasolt)**, majd folytassa a telepítést. lehetőségét, majd kattintson a **Tovább** gombra.
- Ha nem Windows® tűzfalat használ, akkor tekintse meg a tűzfal utasításait, hogyan lehet a következő hálózati portokat hozzáadni.
- Hálózati szkenneléshez adja meg az UDP 54925-ös portot.
 - Ha továbbra is problémái adódnak a hálózati kapcsolattal, adja hozzá az UDP 137-es és 161-es portot.
- e** Válassza az **Igen, rendelkezem USB-kábellel** a telepítéshez lehetőséget, majd kattintson a **Tovább** gombra.

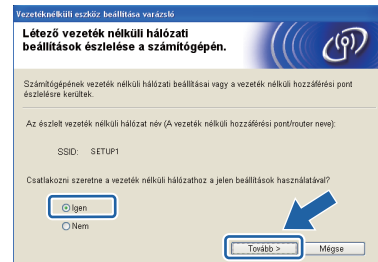


Megjegyzés

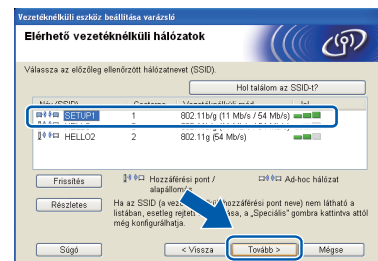
Ha megjelenik a **Fontos figyelmeztetés** üzenet, jelölje be a jelölőnégyzetet, miután megerősítette az SSID-t és a hálózati kulcsot, majd kattintson a **Tovább** gombra.

- f** Ideiglenesen csatlakoztassa az USB-kábelt (nem tartozék) közvetlenül a számítógéphez és a készülékhez.
- Ha a visszaigazoló ablak megjelenik, jelölje be a jelölőnégyzetet és kattintson a **Tovább** gombra és lépjen ide: **g**.
Ha nem, akkor lépjen ide: **h**.

- g** Amikor a következő képernyő jelenik meg, jelölje be az **Igen** lehetőséget, ha a felsorolt SSID-hez kíván csatlakozni. Kattintson a **Tovább** gombra, és lépjen ide: **j**.



- h** Ha a következő képernyő jelenik meg, a varázsló megkeresi a számítógép számára elérhető vezeték nélküli hálózatokat. Válassza ki azt a SSID-t, amelyet a **11-a** lépésben írt le itt: 10. oldal, majd kattintson a **Tovább** gombra.



Megjegyzés

- Ha a lista üres, ellenőrizze, hogy a hozzáférési pont be van kapcsolva és közvetíti-e az SSID azonosítót, majd ellenőrizze, hogy a gép és a hozzáférési pont a vezeték nélküli kommunikáció hatósugarán belül helyezkedik-e el. Ezután kattintson a **Frissítés** gombra.
- Ha az Ön hozzáférési pontja nem sugározza az SSID azonosítót, akkor Ön manuálisan is hozzáadhatja azt a **Részletes** gombra kattintva. Kövesse a képernyőn megjelenő utasításokat a **Név (SSID)** megadásához, majd kattintson a **Tovább** gombra.

- i** Adja meg azt a **Hálózati kulcsot**, amit a **11-a** lépésben írt fel itt: 10. oldal, és kattintson a **Tovább** gombra.

Megjegyzés

Ha a hálózat nincs beállítva hitelesítésre és titkosításra, a következő képernyő jelenik meg. A konfigurálás folytatásához kattintson az **OK** gombra, és lépjen ide: **j**.





j Kattintson a **Tovább** gombra. A beállítások elküldésre kerülnek az Ön gépére.

Megjegyzés

- A beállítások változatlanok maradnak, ha a **Mégse** gombra kattint.
- Ha kézzel szeretné beírni készüléke IP-címének beállításait, kattintson az **IP-cím megváltoztatása** lehetőségre, és adja meg a szükséges IP-cím beállításokat a hálózathoz.
- Ha a vezeték nélküli beállítás hibája képernyő jelenik meg, kattintson az **Újra** gombra, és próbálja meg ismét a **h** ponttól.

k Húzza ki az USB-kábelt a számítógépből és a készülékből.

l Kattintson a **Tovább** gombra, az MFL-Pro Suite telepítéséhez.

 **A vezeték nélküli beállítás befejeződött.**

Az MFL-Pro Suite alkalmazás telepítéséhez folytassa a 15. oldal 14-e lépésével.

Most menjen

15. oldal



12 Kézi konfigurálás a vezérlőpulttól (Windows® és Macintosh)

a A készüléken nyomja meg a **Menu (Menü)** gombot.
Nyomja meg a **▲** vagy a **▼** gombot a 3. Hálózat opció kiválasztásához, majd nyomja meg az **OK** gombot.
Nyomja meg a **▲** vagy a **▼** gombot a 2. Telep. Varázsló kiválasztásához, és nyomja meg az **OK** gombot.

Amikor a WLAN eng. ? üzenet megjelenik, nyomja meg a **▲** gombot az elfogadáshoz. Ez elindítja a vezeték nélküli telepítés varázslót.

A visszavonáshoz nyomja meg a **Stop/Exit (Stop/Kilépés)** gombot.

b A készülék elkezd keresni az elérhető SSID azonosítókat. Az elérhető SSID azonosítók megjelenítése több másodpercet is igénybe vehet.
Ha megjelenik az SSID azonosítók listája, nyomja meg a **▲** vagy **▼** lehetőséget a 11. oldal **11-b** lépésében leírt SSID azonosító kiválasztásához, majd nyomja meg az **OK** gombot.

Ha a kiválasztott SSID vezeték nélküli hozzáférési pontja/routerre támogatja a WPS-t és a gép rákérdez a WPS használatára, nyomja meg a **▲ (Tovább)** gombot és lépjen ide: **c**.

Ha a gép egy hálózati kulcs megadását kéri, lépjen ide: **d**.

Ha nem, akkor lépjen ide: **e**.



Megjegyzés

- Ha az SSID-k listája nem jelenik meg, ellenőrizze, hogy a hozzáférési pont be van-e kapcsolva. Vigye a készüléket közelebb a hozzáférési ponthoz, és kezdje újra a **a** lépéstől.
- Ha az Ön hozzáférési pontja nem sugározza az SSID azonosítót, akkor Önnek manuálisan kell megadnia az SSID-nevét. A részletekért lásd a Hálózati használati útmutatót.

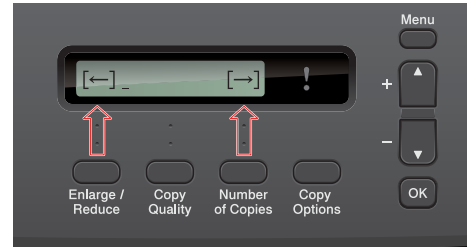
c Nyomja meg az **▲ (Igen)** gombot, ha WPS segítségével kívánja csatlakoztatni a gépet. (Ha a **▼ (Nem)** lehetőséget választja a kézi beállítással való folytatáshoz, lépjen ide: **d** a hálózati kulcs megadásához.)

Ha az LCD a Ny.: WPS a rtr-n, üzenetet jeleníti meg, akkor nyomja meg a WPS gombot a vezeték nélküli hozzáférési ponton/routeren, majd nyomja meg a **▲ (Tovább)** és az **▲ (Igen)** gombot a folytatáshoz.

Ugorjon a(z) **e** lépésre.

d Adja meg a Hálózati kulcsot, amelyet a **11-b** lépésnél írt fel itt: 11. oldal, használja a **▲**, **▼** gombokat az egyes betűk és számok kiválasztásához.

Használja az **Enlarge/Reduce (Nagyít/Kicsinyít)** gombot vagy a **Number of Copies (Másolatok száma)** gombot a kurzor balra vagy jobbra mozgatásához.



Például az a betű beírásához nyomja meg egyszer a **▲** gombot. A 3-as számjegy beviteléhez tartsa lenyomva a **▲** gombot, amíg meg nem jelenik.

A betűk ebben a sorrendben jelennek meg: kisbetű, nagybetű, számok és végül a különleges karakterek.

Nyomja meg az **OK** gombot, ha megadta az összes karaktert, majd nyomja meg az **▲ (Igen)** gombot a beállítások érvényesítéséhez.

e A készülék most megpróbál csatlakozni a vezeték nélküli hálózathoz. Ez néhány percet vehet igénybe.

f A kapcsolódás eredményét jelző üzenet 60 másodpercre megjelenik az LCD kijelzőn és egy vezeték nélküli LAN-jelentés is automatikusan nyomtatásra kerül.



A vezeték nélküli beállítás befejeződött.

Az MFL-Pro Suite alkalmazás telepítéséhez folytassa a 13 lépéssel.

Windows® operációs rendszerek esetén:

Most menjen

15. oldal

Macintosh operációs rendszerek esetén:

Most menjen

17. oldal



Illesztőprogramok és szoftverek telepítése

(Windows® XP Home/XP Professional x64 Edition/Windows Vista®/Windows® 7)

13 Telepítés előtt

Győződjön meg arról, hogy a számítógépét bekapcsolta és arra rendszergazdai jogosultságokkal jelentkezett be.

14 Az MFL-Pro Suite telepítése

- a** Helyezze be a csomagban található telepítő CD-ROM lemezt a gép CD-ROM-meghajtójába. Kövesse a képernyőn megjelenő utasításokat.
- b** A CD-ROM főmenüje megjelenik. Kattintson az **MFL-Pro Suite telepítés** opcióra, majd az **Igen** gombra, ha elfogadja a licencszerződést. Kövesse a képernyőn megjelenő utasításokat.
- c** Válassza a **Vezetéknélküli Hálózati Kapcsolat** opciót, majd kattintson a **Tovább** gombra.
- d** A **Tűzfal/AntiVirus szoftver észlelése** ablak megjelenésekor válassza a **Módosítsa a tűzfal portbeállításait hálózati csatlakozás engedélyezésére és folytassa a telepítést (Javasolt)** lehetőséget, majd kattintson a **Tovább** gombra.
- Ha nem Windows® tűzfalat használ, akkor tekintse meg a tűzfal utasításait, hogyan lehet a következő hálózati portokat hozzáadni.
- Hálózati szkenneléshez adja meg az UDP 54925-ös portot.
 - Ha továbbra is problémái adódnak a hálózati kapcsolattal, adja hozzá az UDP 137-es és 161-es portot.

- e** Válassza ki a készüléket a listáról, majd kattintson a **Tovább** gombra.

Megjegyzés

- Ha nem sikerül a vezeték nélküli beállítás, akkor megjelenik a **Vezetéknélküli készülék beállítása varázsló** az MFL-Pro Suite telepítése közben. A képernyőn megjelenő utasításokat követve hagyja jóvá a beállítást. Ilyen hiba esetén menjen vissza a 11. oldal **11-b** lépéséhez, és kezdje elölről a vezeték nélküli beállítást.
- Ha Ön WEP-titkosítást használ és az LCD kijelzőn megjelent a *Kapcsolódott* üzenet, ennek ellenére a nyomtató nem található, akkor ellenőrizze, hogy jól adta-e meg a WEP-kulcsot. A WEP kulcs megkülönbözteti a kis- és a nagybetűket.

- f** A Brother illesztőprogramok telepítése automatikusan folytatódik. A képernyőn a telepítőablakok egymás után fognak megjelenni.
- g** Ha az **On-Line regisztráció** képernyő jelenik meg, akkor válasszon az opciók közül, majd kövesse a képernyőn megjelenő utasításokat.
- h** Ha nem akarja nyomtatóját alapértelmezett nyomtatóként beállítani, akkor szüntesse meg a **Beállítás alapértelmezett nyomtatóként** (Ez a beállítás az aktuális felhasználóra fog vonatkozni.) jelölőnégyzet kijelölését, majd kattintson a **Tovább** gombra.



15

Befejezés és újraindítás

- a** A számítógép újraindításához kattintson a **Befejezés** gombra. A számítógép újraindítása után rendszergazdai jogokkal kell bejelentkeznie.
- b** A következő képernyők jelennek meg.
- Ha a **Szoftverfrissítési beállítások** képernyő jelenik meg, akkor válassza ki a kívánt szoftverfrissítési beállítást, majd kattintson az **OK** gombra.
 - Ha elindul a Brother Product Research & Support Program (Brother Termékkutató és -fejlesztő Program), akkor kövesse a képernyőn megjelenő utasításokat.
 - Ha megjelenik a **Brother Fénykép próbanyomtatás** képernyő, kövesse a képernyőn megjelenő utasításokat a tesztfénykép nyomtatásához.



Megjegyzés

A szoftverfrissítéshez és a Brother Termékkutató és -fejlesztő program eléréséhez internet-hozzáférés szükséges.

Befejezés

A telepítés befejeződött.

Most menjen

Folytassa az opcionális alkalmazások telepítésével a következő oldalon: 18. oldal.



Megjegyzés

XML Paper Specification nyomtató-illesztőprogram

Az XML Paper Specification nyomtató-illesztőprogram a legalkalmasabb Windows Vista® és Windows® 7 nyomtató-illesztőprogram, ha olyan alkalmazásokról nyomtat, melyek XML Paper Specification-t használnak. A legfrissebb illesztőprogramot a Brother Solutions Centernél tudja letölteni a <http://solutions.brother.com/> weboldaltól.



Illesztőprogramok és szoftverek telepítése (Mac OS X 10.5.8 - 10.7.x)

13 Telepítés előtt

Ellenőrizze, hogy a készüléket csatlakoztatta-e az elektromos hálózathoz, és hogy a Macintosh számítógép BE van-e kapcsolva. Önnek rendszergazdai jogosultságokkal kell bejelentkeznie.

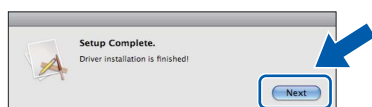
14 Az MFL-Pro Suite telepítése

- a** Helyezze be a csomagban található telepítő CD-ROM lemezt a gép CD-ROM-meghajtójába.
- b** Kattintson duplán a **Start Here OSX** (Itt kezdje az OSX-et) ikonra a telepítéshez.
- c** Válassza a **Wireless Network Connection** (Vezetéknélkül Hálózati Kapcsolat) opciót, majd kattintson a **Next** (Tovább) gombra.
- d** A Brother szoftver megkeresi a Brother készüléket a vezeték nélküli hálózaton. Ha készülékét konfigurálta a hálózathoz, válassza ki a telepíteni kívánt eszközt, majd kattintson a **Next** (Tovább) gombra.

Megjegyzés

Ha a vezeték nélküli beállítások nem vezetnek sikerre, megjelenik a **Wireless Device Setup Wizard** (Vezetéknélküli készülék beállítása varázsló) képernyő. Kövesse a képernyőn megjelenő utasításokat a vezeték nélküli eszköz konfigurálásához.

- e** Várjon, amíg a szoftver telepítése folyik. A telepítés után válassza ki a készüléket a listáról, majd kattintson az **OK** gombra.
- f** Amikor ez a képernyő megjelenik, kattintson a **Next** (Tovább) gombra.



Befejezés

A telepítés befejeződött.

1

Opcionális alkalmazások telepítése

A következő opcionális alkalmazások telepíthetők.

A Reallusion, Inc. által támogatott FaceFilter Studio és BookScan&Whiteboard Suite**A Corpus által támogatott Homepage Print 2¹**

¹ Tekintse meg a *Szoftver használati útmutatót* a részletekért.

**Megjegyzés**

- A nyomtatónak bekapcsolt állapotban kell lennie, és csatlakoznia kell a számítógéphez.
- Egyes alkalmazások internetkapcsolatot igényelnek.
- Rendszergazdai jogosultsággal jelentkezzen be.
- Az alkalmazás a Windows Server® 2003/2008 operációs rendszerekhez nem elérhető.


- a** A CD-ROM lemez kivételével, majd újbóli behelyezésével nyissa meg újra a főmenüt, vagy kattintson duplán a gyökérkönyvtárban található **start.exe** programra.
- b** A CD-ROM főmenüje megjelenik. Válassza ki a nyelvet, majd kattintson a **Kiegészítő alkalmazások** elemre.
- c** Kattintson a telepíteni kívánt alkalmazás gombjára.
- d** További alkalmazások telepítéséhez menjen vissza a **Kiegészítő alkalmazások** képernyőre.

2

A FaceFilter Studio Help alkalmazás telepítése

- a** A FaceFilter Studio futtatásához keresse meg a **start/Minden program/Reallusion/FaceFilter Studio** alkalmazást a számítógépén.
- b** Kattintson a **Check for Updates** (Frissítések keresése) lehetőségre a képernyőn.

**Megjegyzés**

Meglátogathatja a *Reallusion frissítési weboldalát* is a képernyő jobb felső sarkában lévő  gombra kattintva.

- c** Kattintson a **Download** (Letöltés) gombra, és válassza ki a célmappát.
- d** Zárja be a FaceFilter Studio programot a FaceFilter Studio Help telepítőjének indítása előtt.
Kattintson-a letöltött fájlra a megadott mappában, majd kövesse a képernyőn megjelenő utasításokat a telepítéshez.

**Megjegyzés**

Ha meg szeretné tekinteni a *FaceFilter Studio teljes súgóját*, akkor keresse meg a **start/Minden program/Reallusion/FaceFilter Studio/FaceFilter Studio Help** alkalmazást a számítógépén.

A hálózati beállítások visszaállítása a gyári alapbeállításokra

Ha a belső nyomtató-/szkennerkiszolgálót a gyári hálózati beállításokra szeretné visszaállítani, akkor kövesse a következő lépéseket.

- a** Ügyeljen arra, hogy a készülék ne működés közben legyen.
- b** Nyomja meg a **Menu (Menü)** gombot.
- c** Nyomja meg a ▲ vagy a ▼ gombot a 3.Hálózat opció kiválasztásához.
Nyomja meg az **OK** gombot.
- d** Nyomja meg a ▲ vagy a ▼ gombot a 0.Hálózat törlés opció kiválasztásához.
Nyomja meg az **OK** gombot.
- e** Nyomja meg a ▲ gombot a Null. opció kiválasztásához.
- f** Nyomja meg a ▲ gombot az Igen opció kiválasztásához.
- g** A készülék újraindul, a visszaállítás befejeződött.

Szöveg megadása a vezeték nélküli beállításokhoz

Nyomja meg többször a ▲ vagy ▼ gombokat egy betű kiválasztásához a lenti listából:

abcdefghijklmnopqrstuvwxyzABCDEFGHIJKLMNOPQRSTUVWXYZ0123456789

(szóköz)!"#\$%&'()*+,-./:;<=>?@[\\]^_`{|}~

Használja az **Enlarge/Reduce (Nagyít/Kicsinyít)** gombot vagy a **Number of Copies (Másolatok száma)** gombot a kurzor balra vagy jobbra mozgatásához.

Megjegyzés

Javítások

Ha egy nem megfelelő betűt írt be és módosítani akarja, használja az **Enlarge/Reduce (Nagyít/Kicsinyít)** vagy a **Number of Copies (Másolatok száma)** gombot és vigye a kurzort a nem megfelelő betű alá. Használja a ▲ és ▼ gombokat a helyes betű beírásához, majd nyomja meg többször a **Number of Copies (Másolatok száma)** gombot, hogy a kurzor visszakerüljön a szöveg végére. Ha megnyomja a **Stop/Exit (Stop/Kilépés)** gombot, a kurzor feletti és a tőle jobbra eső betűk mind törlődnek.

Védjegyek

A Brother logó a Brother Industries, Ltd. bejegyzett védjegye.

A Brother a Brother Industries, Ltd. bejegyzett védjegye.

A Windows Vista a Microsoft Corporation bejegyzett védjegye vagy védjegye az Egyesült Államokban és/vagy más országokban.

A Windows és a Windows Server a Microsoft Corporation bejegyzett védjegyei az Egyesült Államokban és más országokban.

A Macintosh és a Mac OS az Apple Inc. védjegyei az Egyesült Államokban és más országokban.

A FaceFilter Studio a Reallusion, Inc. védjegye.

Az AOSS a Buffalo Inc. védjegye.

A WPA, WPA2 és a Wi-Fi Protected Setup a Wi-Fi Alliance védjegyei.

A kézikönyvben említett szoftverek vállalatai a szoftvereket a saját szoftverlicenc-szerződésük feltételei alapján nyújtják.

Minden más, a Brother termékeken, kapcsolódó dokumentumokon és egyéb anyagokon megjelenő kereskedelmi és termékelnevezések mind a vonatkozó cégek védjegyei vagy bejegyzett védjegyei.

Szerkesztés és kiadás

Jelen kézikönyv a Brother Industries Ltd. felügyelete alatt készült és került kiadásra, és a legújabb termékleírásokat és műszaki adatokat tartalmazza.

A jelen kézikönyv tartalma és a termékek műszaki adatai előzetes bejelentés nélkül is megváltozhatnak.

A Brother fenntartja magának a jogot, hogy bejelentés nélkül módosítsa a kézikönyvben foglalt műszaki jellemzőket és anyagokat, és nem vállal felelősséget az olyan (akár közvetett) károkért, amelyek a bemutatott anyagokba vetett bizalom miatt következnek be, ideértve a felsorolás kizárólagossága nélkül a nyomdai és egyéb hasonló hibákat is.

Szerzői jog és licenc

©2012 Brother Industries, Ltd. Minden jog fenntartva.

Ez a termék a következő eladók által kifejlesztett szoftvereket tartalmazza:

©1983-1998 PACIFIC SOFTWARES, INC. MINDEN JOG FENNTARTVA.

©2008 Devicescape Software, Inc. Minden jog fenntartva.

E termék tartalmazza a „KASAGO TCP/IP” szoftvert, amelyet a ZUKEN ELMIC, Inc. fejlesztett ki.



Ne szabjon határt kreativitásának. Amennyiben Windows® rendszert használ, kattintson duplán a Brother CreativeCenter ikonra az asztalon INGYENES webhelyünk eléréséhez, ahol személyes és üzleti használathoz számos ötletet és anyagot talál.

A Mac felhasználók a következő webcímen érhetik el a Brother CreativeCenter központot:

<http://www.brother.com/creativecenter/>