



Przed skonfigurowaniem urządzenia zapoznaj się z Przewodnikiem Bezpieczeństwa Produktu urządzenia. Następnie zapoznaj się z niniejszym Podręcznikiem szybkiej obsługi w celu przeprowadzenia prawidłowej konfiguracji i instalacji.


 OSTRZEŻENIE	<u>OSTRZEŻENIE</u> wskazuje potencjalnie niebezpieczną sytuację, która może doprowadzić do śmierci lub poważnych obrażeń ciała.
 UWAGA	<u>UWAGA</u> wskazuje potencjalnie niebezpieczną sytuację, która może doprowadzić do niewielkich lub umiarkowanych obrażeń ciała.

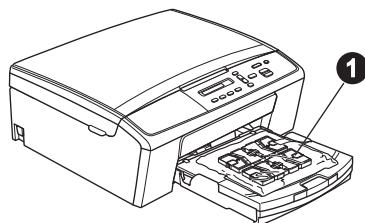
1

Rozpakowanie urządzenia

OSTRZEŻENIE

Urządzenie jest pakowane w plastikowe opakowania. Plastikowe opakowania nie służą do zabawy. Aby uniknąć zagrożenia uduszeniem, opakowania należy przechowywać z dala od dzieci i niemowląt i odpowiednio je usunąć.

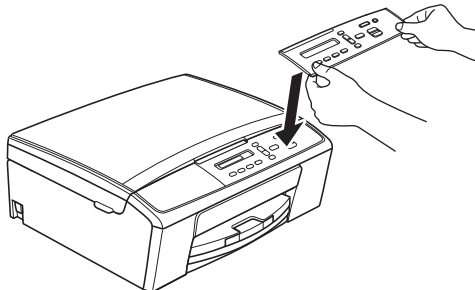
- a** Zdejmij taśmę ochronną i folię osłaniającą urządzenie, również z ekranu LCD.
- b** Zdejmij plastikową torbę  zawierającą wkłady atramentowe, znajdującą się w górnej części tacy papieru.



2

Dołączenie pokrywy panelu sterowania

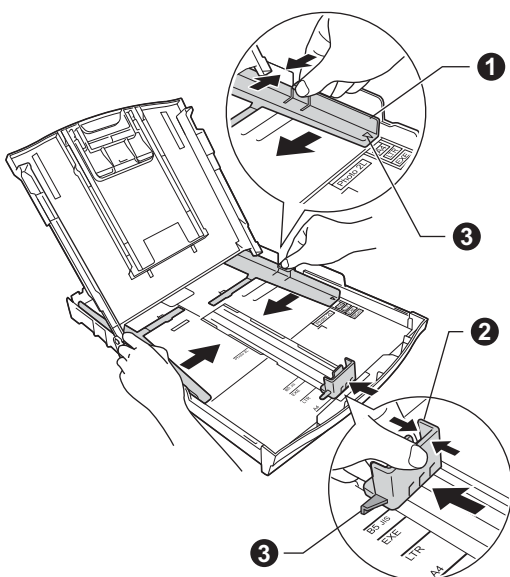
- a** Dołącz pokrywę panelu sterowania do urządzenia.



3

Załadowanie zwykłego papieru A4

- a** Wyciągnij tacę papieru całkowicie z urządzenia.
- b** Otwórz pokrywę tacy papieru wydruku.
- c** Obiema rękami delikatnie naciśnij i przesuwaj boczne prowadnice papieru ❶, a następnie prowadnicę długości papieru ❷, aby dopasować prowadnice do rozmiaru papieru. Upewnij się, że trójkątne oznaczenia ❸ na bocznych prowadnicach papieru ❶ i prowadnicy długości papieru ❷ są wyrównane z oznaczeniem używanego rozmiaru papieru.



- d** Dokładnie przekartkuj stos papieru, aby zapobiec blokowaniu i niewłaściwemu podawaniu.



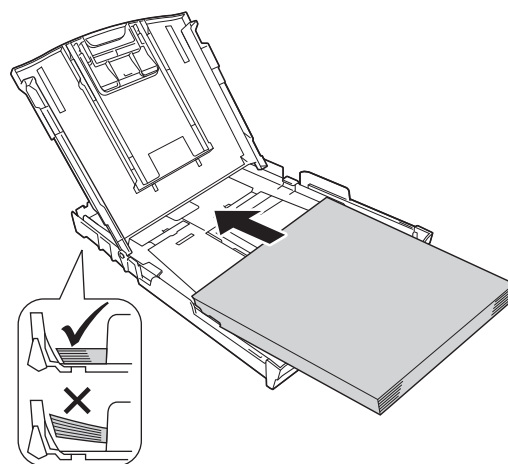
Informacja

Zawsze pamiętaj o tym, aby papier nie był zwinięty lub pomarszczony.

- e** Upewnij się, że papier leży płasko w tacy.

Ważne

Upewnij się, że papieru nie włożono zbyt daleko; arkusze mogą się podnieść w tylnej części tacy i spowodować problemy z podawaniem papieru.



- f** Delikatnie dopasuj obiema rękami boczne prowadnice papieru do papieru.
- g** Zamknij pokrywę tacy papieru wydruku.
- h** Powoli wsuń całą tacę papieru do urządzenia.
- i** Przytrzymując tacę papieru, pociągnij podpórę papieru do momentu, aż zablokuje się w odpowiednim położeniu, a następnie rozłóż klapę podpory papieru.

4

Podłączenie przewodu zasilającego

! OSTRZEŻENIE

Urządzenie musi być wyposażone we wtyczkę z uziemieniem.

! Ważne

NIE NALEŻY jeszcze podłączać przewodu USB (w przypadku używania przewodu USB).

- a** Podłącz przewód zasilający.

📝 Informacja

Ostrzegawcza dioda LED na panelu sterowania będzie świecić się do momentu, gdy wkłady atramentowe zostaną zainstalowane.

5

Wybór języka

- a** Gdy na wyświetlaczu LCD pojawi się ten komunikat, naciśnij przycisk **OK**.
- b** Naciśnij przycisk **▲** lub **▼**, aby wybrać język, a następnie naciśnij przycisk **OK**.
- c** Naciśnij przycisk **▲** (Yes (Tak)), aby potwierdzić ustawienie języka.

6

Zainstalowanie wkładów atramentowych

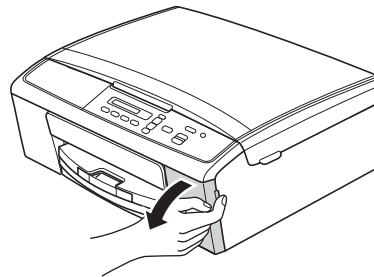
! UWAGA

Jeśli atrament dostanie się do oczu, należy natychmiast przemyć je wodą. W przypadku podrażnienia oczu należy skontaktować się z lekarzem.

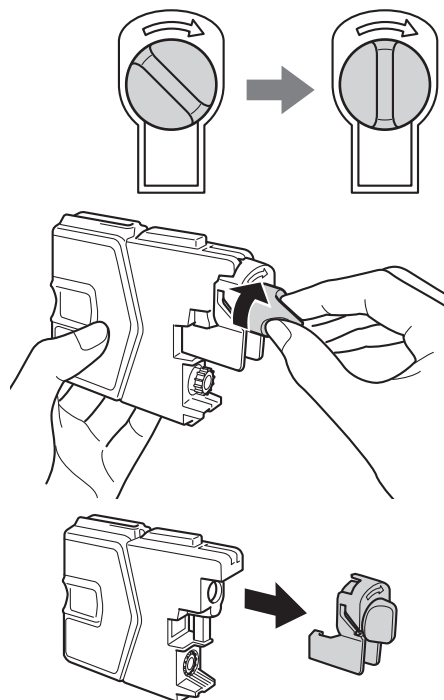
📝 Informacja

Pamiętaj, aby w pierwszej kolejności zainstalować wkłady atramentowe dostarczone z urządzeniem.

- a** Upewnij się, że zasilanie jest włączone.
- b** Otwórz pokrywę wkładów atramentowych.



- c** Zdejmij zieloną część zabezpieczającą.
- d** Rozpakuj wkład atramentowy.



! Ważne

NIE wstrząsaj wkładami atramentowymi. Jeśli atrament zabrudzi skórę lub ubranie, natychmiast przemyj je wodą z mydłem lub innym detergentem.

- e** Należy pamiętać o dopasowaniu koloru wkładu do koloru dźwigni.
Zainstaluj każdy wkład atramentowy w kierunku wskazanym przez strzałkę na etykiecie.
- f** Delikatnie dociśnij wkład atramentowy aż do jego zatrzaśnięcia. Po zainstalowaniu wszystkich wkładów atramentowych zamknij pokrywę wkładów atramentowych.

7 Sprawdzenie jakości druku

- a** Po zakończeniu procesu przygotowawczego na ekranie LCD pojawi się ten komunikat.

Ustaw papier i

↑

Wciśnij Start

Naciśnij przycisk **Start Kolor**.

- b** Sprawdź jakość czterech bloków koloru na kartce. (czarny/żółty/turkusowy/karmazynowy)
- c** Jeśli wszystkie linie są wyraźne i widoczne, naciśnij ▲ (Tak), aby zakończyć sprawdzanie jakości, a następnie przejdź do kroku **8**.
Jeśli brakuje krótkich linii, naciśnij przycisk ▼ (Nie) i postępuj według kroków prezentowanych na ekranie LCD.

8 Ustawienie daty i godziny

- a** Naciśnij przycisk **Menu**.
- b** Naciśnij przycisk ▲ lub ▼, aby wybrać pozycję 0.Wstępne ustaw.
Naciśnij przycisk **OK**.
- c** Naciśnij przycisk ▲ lub ▼, aby wybrać pozycję 1.Data i godzina.
Naciśnij przycisk **OK**.
- d** Naciśnij przycisk ▲ lub ▼, aby wprowadzić dwie ostatnie cyfry roku, a następnie naciśnij przycisk **OK**.
- e** Powtórz czynności dla ustawień miesiąca, dnia, godziny i minuty w formacie 24-godzinnym.
- f** Naciśnij przycisk **Stop/Zakończ**.

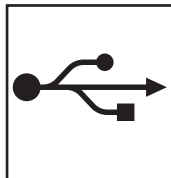
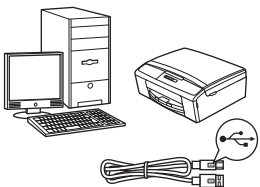
9

Wybór typu połączenia

Niniejsze instrukcje instalacji dotyczą systemu Windows® XP Home/XP Professional x64 Edition, Windows Vista®, Windows® 7 oraz Mac OS X (w wersji 10.5.8, 10.6.x i 10.7.x).

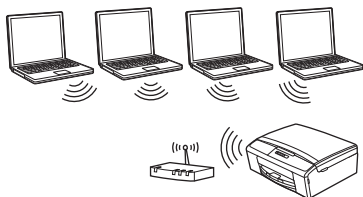
Informacja

- Sterowniki dla systemu Windows Server® 2003/2008/2008 R2 można znaleźć na stronie z materiałami do pobrania dla Twojego modelu <http://solutions.brother.com/>.
- Jeśli Twój komputer nie dysponuje napędem CD-ROM, możesz pobrać najnowsze sterowniki, podręczniki i programy użytkowe dla Twojego modelu ze strony Centrum rozwiązań Brother - <http://solutions.brother.com/>. Niektóre aplikacje dołączone na płycie CD-ROM mogą być niedostępne do pobrania.



Użytkownicy interfejsu USB

Windows®, przejdź do strony 6
Macintosh, przejdź do strony 8



Użytkownicy sieci bezprzewodowej

Windows® i Macintosh,
przejdź do strony 10



Użytkownicy interfejsu USB

(dla systemów Windows® XP Home/XP Professional x64 Edition/Windows Vista®/Windows® 7)

10 Przed rozpoczęciem instalacji

Upewnij się, że komputer jest WŁĄCZONY i zalogowany jest użytkownik z uprawnieniami administratora.

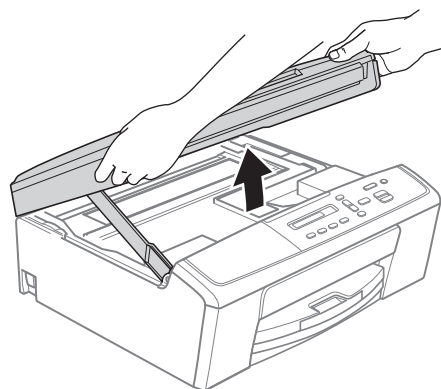
11 Zainstalowanie pakietu MFL-Pro

- a** Włóż załączoną płytę instalacyjną CD-ROM do napędu CD-ROM. Postępuj zgodnie z instrukcjami na ekranie.
- b** Zostanie wyświetlone menu główne płyty CD-ROM. Kliknij pozycję **Zainstaluj pakiet MFL-Pro**, a następnie w przypadku zgody na warunki umów licencyjnych kliknij pozycję **Tak**. Postępuj zgodnie z instrukcjami na ekranie.
- c** Wybierz pozycję **Połączenie lokalne (USB)**, a następnie kliknij przycisk **Dalej**. Instalacja będzie kontynuowana.
- d** Po wyświetleniu tego ekranu przejdź do następnego kroku.

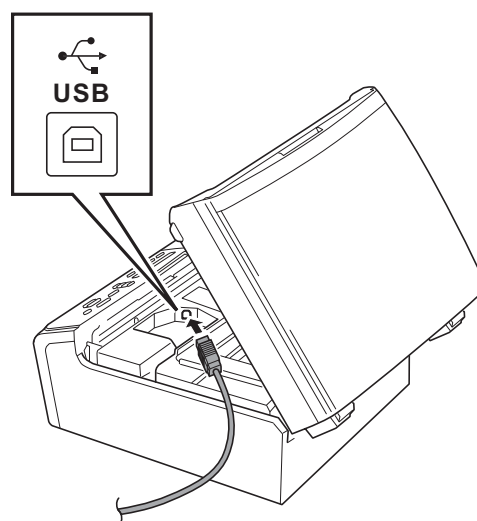


12 Podłączenie przewodu USB

a

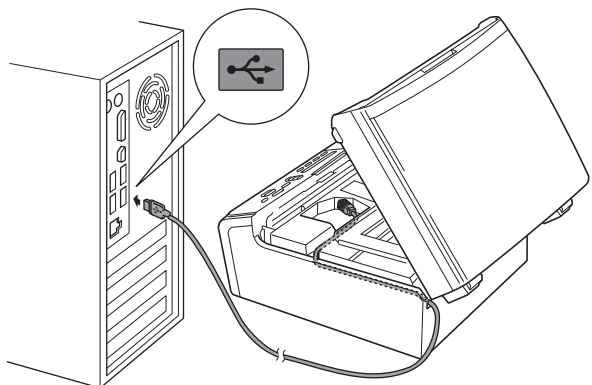


b



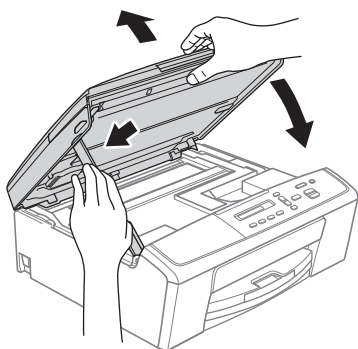


c

**ⓘ Ważne**

Upewnij się, że przewód nie utrudnia zamykania pokrywy, ponieważ może to spowodować wystąpienie błędu.

d



e Instalacja będzie kontynuowana automatycznie. Będą pojawiały się kolejne ekrany instalowania.

f Po wyświetleniu ekranu **Rejestracja On-Line** wybierz odpowiednie opcje i postępuj zgodnie z instrukcjami na ekranie.

g Jeśli urządzenie nie ma być drukarką domyślną, usuń zaznaczenie pola **Ustaw jako drukarkę domyślną** (To ustawienie zostanie zastosowane tylko dla aktualnie zalogowanego użytkownika), a następnie kliknij przycisk **Dalej**.

13**Zakończenie i ponowne uruchomienie**

- a** Kliknij przycisk **Zakończ**, aby ponownie uruchomić komputer. Po ponownym uruchomieniu komputera należy zalogować się z uprawnieniami administratora.
- b** Zostaną wyświetlone poniższe ekrany.
- Gdy zostanie wyświetlony ekran **Ustawienia aktualizacji oprogramowania**, wybierz wymagane ustawienie aktualizacji oprogramowania, a następnie kliknij przycisk **OK**.
 - Gdy zostanie wyświetlony „Program badań i pomocy technicz. urządzeń Brother”, postępuj zgodnie z instrukcjami na ekranie.
 - Gdy zostanie wyświetlony ekran **Brother Wydruk przykładowego zdjęcia**, postępuj zgodnie z instrukcjami wyświetlanymi na ekranie, aby wydrukować testową odbitkę.

**Informacja**

W celu zaktualizowania oprogramowania i skorzystania z „Programu badań i pomocy technicz. urządzeń Brother” wymagany jest dostęp do internetu.

Zakończ**Instalacja została zakończona.****Teraz przejdź do**

Przejdź do części **Zainstaluj opcjonalne aplikacje** na stronie 18.

**Informacja**

Sterownik drukarki XML Paper Specification
Sterownik drukarki XML Paper Specification jest najlepszym wyborem w systemie Windows Vista® i Windows® 7 przy drukowaniu z aplikacji, które korzystają z dokumentów typu XML Paper Specification. Najnowszą wersję sterownika można pobrać ze strony Brother Solutions Center pod adresem <http://solutions.brother.com/>.



Użytkownicy interfejsu USB (dla systemów Mac OS X 10.5.8 - 10.7.x)

10 Przed rozpoczęciem instalacji

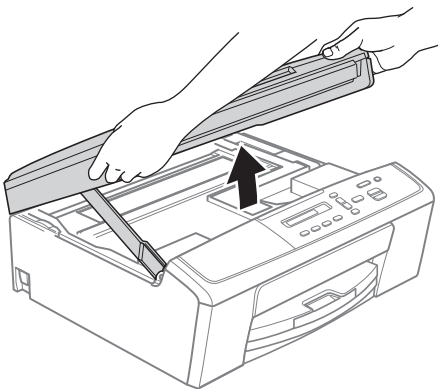
Upewnij się, że urządzenie jest podłączone do zasilania i komputer Macintosh jest WŁĄCZONY. Zalogowany użytkownik musi posiadać uprawnienia administratora.

11 Podłączenie przewodu USB

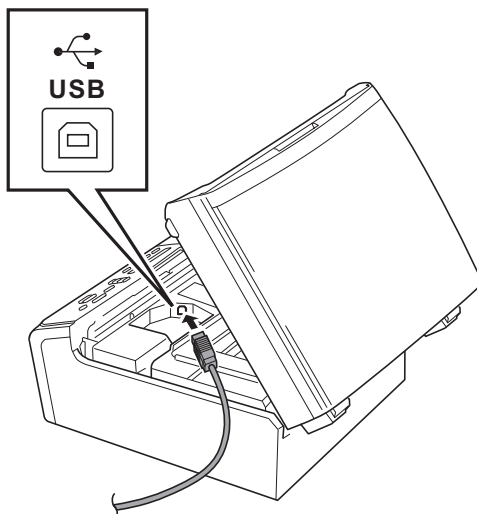
❗ Ważne

- *NIE podłączaj urządzenia do portu USB w klawiaturze lub niezasilanym koncentratorze USB.*
- *Podłącz urządzenie bezpośrednio do komputera Macintosh.*

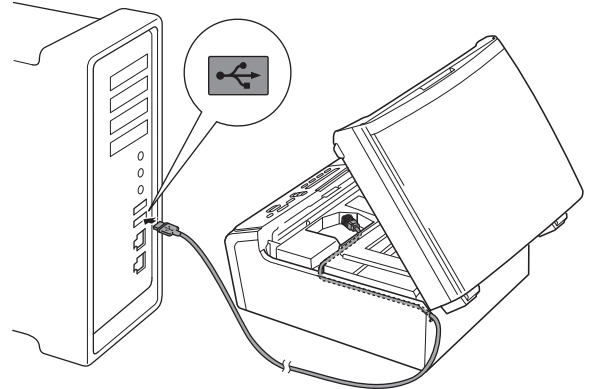
a



b



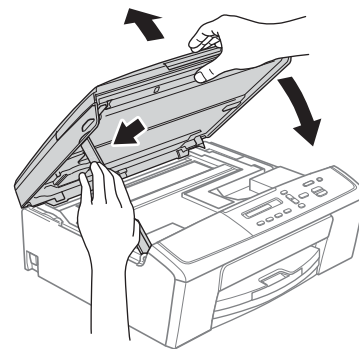
c



❗ Ważne

Upewnij się, że przewód nie utrudnia zamykania pokrywy, ponieważ może to spowodować wystąpienie błędu.

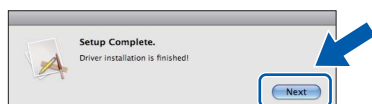
d





12 Zainstalowanie pakietu MFL-Pro

- a** Włóż załączoną płytę instalacyjną CD-ROM do napędu CD-ROM.
- b** Kliknij dwukrotnie ikonę **Start Here OSX** (Rozpocznij tutaj OSX), w celu instalacji.
- c** Wybierz pozycję **Local Connection (USB)** (Połączenie lokalne (USB)), a następnie kliknij przycisk **Next** (Dalej). Postępuj zgodnie z instrukcjami na ekranie.
- d** Zaczekaj na zainstalowanie oprogramowania. Po zakończeniu instalacji oprogramowanie Brother rozpocznie wyszukiwanie urządzenia Brother. Potrwa to kilka chwil.
- e** Wybierz urządzenie z listy i kliknij przycisk **OK**.
- f** Jeśli pojawi się ten ekran, kliknij przycisk **Next** (Dalej).



Zakończ

Instalacja została zakończona.



Dla użytkowników sieci bezprzewodowej

10 Przed rozpoczęciem

Informacja

Jeśli wcześniej skonfigurowano ustawienia bezprzewodowe urządzenia, przed ponownym skonfigurowaniem ustawień bezprzewodowych należy wyzerować ustawienia sieci LAN.

Naciśnij przycisk **Menu** na urządzeniu. Naciśnij przycisk **▲** lub **▼**, aby wybrać pozycję **3. Sieć**, a następnie naciśnij przycisk **OK**.

Naciśnij przycisk **▲** lub **▼**, aby wybrać pozycję **0. Resetuj sieć**, a następnie naciśnij przycisk **OK**.

Dwukrotnie naciśnij przycisk **▲**, aby wybrać pozycję **Reset i Tak**.

Informacja

Aby skonfigurować urządzenie w trybie ad-hoc (czyli połączyć je z komputerem obsługującym sieć bezprzewodową bez pośrednictwa punktu dostępowego/routera), zapoznaj się ze wskazówkami przedstawionymi w Instrukcji obsługi dla sieci na płycie CD-ROM z dokumentacją.

Można wyświetlić Instrukcję obsługi dla sieci, postępując zgodnie z poniższymi instrukcjami.

1 Włącz komputer. Włóż płytę CD-ROM do napędu CD-ROM.

W systemie Windows®:

2 Wybierz język. Zostanie wyświetlone menu główne płyty CD-ROM.

3 Kliknij pozycję **Dokumentacja**, a następnie kliknij **Dokumenty w formacie PDF**. Zostanie wyświetlona główna strona.

4 Kliknij przycisk Instrukcja obsługi dla sieci.

W systemie Macintosh:

2 Dwukrotnie kliknij pozycję **Documentation** (Dokumentacja), a następnie dwukrotnie kliknij katalog z wybranym językiem.

3 Dwukrotnie kliknij pozycję **top.pdf**, a następnie kliknij Instrukcja obsługi dla sieci.

11 Wybór metody instalacji bezprzewodowej

Poniższe instrukcje oferują trzy sposoby instalacji urządzenia Brother w środowisku sieci bezprzewodowej.

a Konfiguracja z użyciem instalatora CD-ROM i przewodu USB (tylko system Windows®)

- Należy tymczasowo skorzystać z przewodu USB podczas konfiguracji (przewód nie znajduje się w zestawie).

Na potrzeby tej metody zaleca się korzystanie z komputera połączony bezprzewodowo z siecią.

Jeśli korzystasz z systemu Windows® XP lub aktualnie korzystasz z komputera podłączonego do punktu dostępowego/routera za pośrednictwem przewodu sieciowego, musisz zdobyć informacje o ustawieniach sieci bezprzewodowej. Zapisz ustawienia sieci bezprzewodowej w polu na stronie 11.

Teraz przejdź do

Strona 12



SSID (nazwa sieci) / klucz sieci

Prosimy nie kontaktować się z działem obsługi klienta firmy Brother w celu uzyskania pomocy, jeśli nie są dostępne informacje dotyczące bezpieczeństwa sieci bezprzewodowej. Nie możemy pomóc w znalezieniu ustawień bezpieczeństwa sieci.

Element	Zapisanie bieżących ustawień sieci bezprzewodowej
SSID (nazwa sieci)	
Klucz sieci	

* Klucz sieci może być również opisywany jako Password (hasło), Security Key (klucz bezpieczeństwa) lub Encryption Key (klucz szyfrowania).



Informacja

Bez znajomości tych informacji (SSID i klucz sieci) nie jest możliwe dalsze konfigurowanie sieci bezprzewodowej.

W jaki sposób można znaleźć te informacje?

- 1) Zapoznaj się z dokumentacją dołączoną do bezprzewodowego punktu dostępowego/routera.
- 2) Wstępna nazwa sieci może być nazwą producenta lub nazwą modelu.
- 3) Jeśli informacje dotyczące zabezpieczeń nie są znane, skontaktuj się z producentem routera, administratorem systemu lub dostawcą Internetu.

b Ręczna konfiguracja z poziomu panelu sterowania (Windows® i Macintosh)

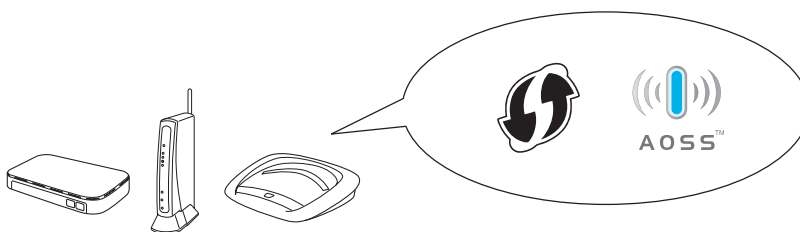
Jeśli bezprzewodowy punkt dostępowy/router nie obsługuje funkcji WPS (Wi-Fi Protected Setup™) lub AOSS™, **zapisz ustawienia sieci bezprzewodowej** bezprzewodowego punktu dostępowego lub routera w powyższym polu.

Teraz przejdź do

Strona 14

c Jednoprzyciskowa konfiguracja przy użyciu WPS lub AOSS™ (Windows® i Macintosh)

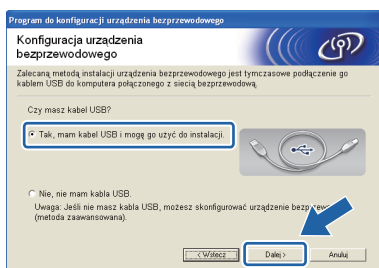
Jeśli posiadany bezprzewodowy punkt dostępowy/router obsługuje automatyczną (jednoprzyciskową) konfigurację sieci bezprzewodowej (WPS lub AOSS™), zapoznaj się ze wskazówkami przedstawionymi w Instrukcji obsługi dla sieci na płycie CD-ROM. Aby skonfigurować urządzenie w innym środowisku bezprzewodowym (tryb ad-hoc), zapoznaj się ze wskazówkami przedstawionymi w Instrukcji obsługi dla sieci na płycie CD-ROM.





12 Konfiguracja z użyciem instalatora CD-ROM i przewodu USB (tylko system Windows®)

- a** Włóż załączoną płytę instalacyjną CD-ROM do napędu CD-ROM. Postępuj zgodnie z instrukcjami na ekranie.
- b** Zostanie wyświetlone menu główne płyty CD-ROM. Kliknij pozycję **Zainstaluj pakiet MFL-Pro**, a następnie w przypadku zgody na warunki umów licencyjnych kliknij pozycję **Tak**. Postępuj zgodnie z instrukcjami na ekranie.
- c** Wybierz pozycję **Połączenie bezprzewodowe**, a następnie kliknij przycisk **Dalej**.
- d** Po wyświetleniu ekranu **Wykryto oprogramowanie antywirusowe lub zapory ogniową** wybierz opcję **Zmień ustawienia zapory tak, aby uzyskać pełne połączenie sieciowe i kontynuuj instalację. (Zalecane)**, a następnie kliknij przycisk **Dalej**.
W przypadku korzystania z zapory innej niż Zapora systemu Windows® należy zapoznać się z informacjami znajdującymi się w dokumentacji zapory dotyczącymi sposobu dodawania poniższych portów sieciowych.
 - Do skanowania sieci dodaj port UDP 54925.
 - Jeśli nadal występują problemy z połączeniem sieciowym, dodaj port UDP 137 i 161.
- e** Wybierz pozycję **Tak, mam kabel USB i mogę go użyć do instalacji**, a następnie kliknij przycisk **Dalej**.

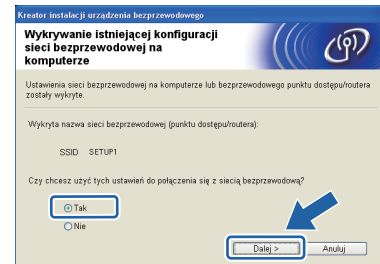


Informacja

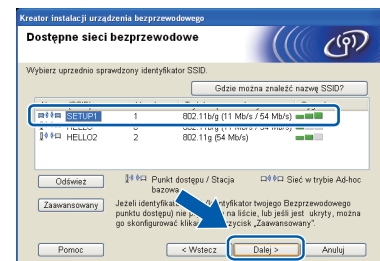
Kiedy pojawi się ekran **Ważna uwaga**, po potwierdzeniu identyfikatora SSID i klucza sieci zaznacz pole wyboru, a następnie kliknij przycisk **Dalej**.

- f** Tymczasowo podłącz przewód USB (niedołączony) bezpośrednio do komputera i urządzenia.
Jeśli pojawi się ekran z potwierdzeniem, zaznacz pole i kliknij przycisk **Dalej**, przejdź do kroku **g**.
W przeciwnym razie przejdź do kroku **h**.

- g** Gdy pojawi się poniższy ekran, zaznacz opcję **Tak**, aby połączyć się z siecią o podanym identyfikatorze SSID na liście. Kliknij przycisk **Dalej** i przejdź do kroku **j**.



- h** Gdy pojawi się poniższy ekran, kreator wyszuka sieci bezprzewodowe dostępne dla urządzenia. Wybierz identyfikator SSID zapisany dla posiadanej sieci w kroku **11-a** na stronie 10, a następnie kliknij przycisk **Dalej**.



Informacja

- Jeśli lista jest pusta, sprawdź czy punkt dostępowy jest zasilany i czy rozgłasza SSID, a następnie sprawdź, czy urządzenia i punkt dostępowy znajdują się w zasięgu komunikacji bezprzewodowej. Następnie kliknij przycisk **Odśwież**.
- Jeśli punkt dostępowy nie jest ustawiony tak, aby rozsyłał identyfikator SSID, można ręcznie dodać tę funkcję, klikając przycisk **Zaawansowany**. Postępuj zgodnie z instrukcjami wyświetlanymi na ekranie i uzupełnij pole **Nazwa (SSID)**, a następnie kliknij przycisk **Dalej**.

- i** Wprowadź **Klucz sieci** zapisany w kroku **11-a** na stronie 10, a następnie kliknij przycisk **Dalej**.

Informacja

Jeśli dla sieci nie skonfigurowano uwierzytelniania i szyfrowania, zostanie wyświetlony poniższy ekran. Aby kontynuować konfigurację, kliknij przycisk **OK**, a następnie przejdź do kroku **j**.





j Kliknij przycisk **Dalej**. Ustawienia zostaną wysłane do urządzenia.



Informacja

- W przypadku kliknięcia przycisku **Anuluj** ustawienia pozostaną niezmienione.
- Aby ręcznie wprowadzić ustawienia adresu IP urządzenia, kliknij opcję **Zmień adres IP**, a następnie wprowadź wymagane ustawienia adresu IP dla swojej sieci.
- Jeśli pojawi się ekran błędu konfiguracji bezprzewodowej, kliknij przycisk **Ponów**, a następnie ponów próbę, począwszy od kroku **h**.

k Odłącz przewód USB łączący komputer i urządzenie.

l Kliknij przycisk **Dalej**, aby kontynuować instalację pakietu MFL-Pro.



Konfiguracja bezprzewodowa jest zakończona.

Aby zainstalować pakiet MFL-Pro, przejdź do kroku 14-e na stronie 15.

Teraz przejdź do

Strona 15



12 Ręczna konfiguracja z poziomu panelu sterowania (Windows® i Macintosh)

- a** Naciśnij przycisk **Menu** na urządzeniu. Naciśnij przycisk **▲** lub **▼**, aby wybrać pozycję 3. Sieć, a następnie naciśnij przycisk **OK**. Naciśnij przycisk **▲** lub **▼**, aby wybrać pozycję 2. Kreator konf., a następnie naciśnij przycisk **OK**.

Po wyświetleniu pozycji WLAN wł. ? naciśnij przycisk **▲**, aby zaakceptować. Spowoduje to uruchomienie kreatora konfiguracji sieci bezprzewodowej. Aby anulować, naciśnij przycisk **Stop/Zakończ**.

- b** Urządzenie wyszuka dostępne identyfikatory SSID. Wyświetlenie dostępnych identyfikatorów SSID potrwa kilka sekund. Jeśli zostanie wyświetlona lista identyfikatorów SSID, naciśnij przycisk **▲** lub **▼**, aby wybrać identyfikator SSID zapisany w kroku 11-b na stronie 11, a następnie naciśnij przycisk **OK**.

Jeśli bezprzewodowy punkt dostępowy/router wybranego SSID obsługuje funkcję WPS, a urządzenie wymaga jego stosowania, naciśnij przycisk **▲** (DALEJ), a następnie przejdź do kroku **c**.

Jeśli urządzenie wymaga podania klucza sieci, przejdź do kroku **d**.

W przeciwnym razie przejdź do kroku **e**.



Informacja

- Jeśli lista identyfikatorów SSID nie została wyświetlona, upewnij się, że punkt dostępowy jest włączony. Przynajmniej urządzenie bliżej do punktu dostępowego i spróbuj zacząć od punktu **a** ponownie.
- Jeśli w punkcie dostępowym nie ustawiono rozsyłania identyfikatora SSID, konieczne będzie ręczne dodanie nazwy SSID. Szczegółowe informacje można znaleźć w Instrukcji obsługi dla sieci.

- c** Naciśnij przycisk **▲** (Tak), aby podłączyć urządzenie przy użyciu funkcji WPS. (W przypadku wyboru pozycji **▼** (Nie) w celu kontynuowania ustawienia ręcznego, przejdź do kroku **d**, aby wprowadzić klucz sieci).

Po wyświetleniu na ekranie LCD pozycji Nac. WPS na rout naciśnij przycisk WPS na bezprzewodowym punkcie dostępowym/routerze, a następnie naciśnij przycisk **▲** (DALEJ) i **▲** (Tak), aby kontynuować. Przejdź do kroku **e**.

- d** Wprowadź klucz sieci zapisany w kroku 11-b na stronie 11, wybierając każdą literę lub cyfrę za pomocą klawiszy **▲**, **▼**.

Za pomocą przycisku **Powiększ/Zmniejsz** lub **Liczba kopii** przesuń kursor w lewo lub w prawo.



Aby na przykład wprowadzić literę **a**, naciśnij raz przycisk **▲**. Aby wprowadzić cyfrę **3**, naciśnij i przytrzymaj przycisk **▲**, aż pojawi się żądana cyfra.

Znaki są wyświetlane w następującej kolejności: małe litery, wielkie litery, cyfry, a następnie znaki specjalne.

Po wprowadzeniu wszystkich znaków naciśnij przycisk **OK**, a następnie naciśnij przycisk **▲** (Tak), aby zastosować ustawienia.

- e** Urządzenie rozpocznie próbę połączenia z siecią bezprzewodową. Może to trwać kilka minut.

- f** Komunikat o wyniku połączenia jest wyświetlany przez 60 sekund na ekranie LCD i automatycznie zostanie wydrukowany raport o bezprzewodowej sieci LAN.



Konfiguracja bezprzewodowa jest zakończona.

Aby zainstalować pakiet MFL-Pro, przejdź do kroku 13.

Użytkownicy systemu Windows®:

Teraz przejdź do

Strona 15

Użytkownicy komputerów Macintosh:

Teraz przejdź do

Strona 17



Instalacja sterowników i oprogramowania

(system Windows® XP Home/XP Professional x64 Edition/Windows Vista®/Windows® 7)

13 Przed rozpoczęciem instalacji

Upewnij się, że komputer jest **WŁĄCZONY** i zalogowany jest użytkownik z uprawnieniami administratora.

14 Zainstalowanie pakietu MFL-Pro

a Włóż załączoną płytę instalacyjną CD-ROM do napędu CD-ROM. Postępuj zgodnie z instrukcjami na ekranie.

b Zostanie wyświetlone menu główne płyty CD-ROM. Kliknij pozycję **Zainstaluj pakiet MFL-Pro**, a następnie w przypadku zgody na warunki umów licencyjnych kliknij pozycję **Tak**. Postępuj zgodnie z instrukcjami na ekranie.

c Wybierz pozycję **Połączenie bezprzewodowe**, a następnie kliknij przycisk **Dalej**.

d Po wyświetleniu ekranu **Wykryto oprogramowanie antywirusowe lub zaporę ogniową** wybierz opcję **Zmień ustawienia zapory tak, aby uzyskać pełne połączenie sieciowe i kontynuuj instalację. (Zalecane)**, a następnie kliknij przycisk **Dalej**.

W przypadku korzystania z zapory innej niż Zapora systemu Windows® należy zapoznać się z informacjami znajdującymi się w dokumentacji zapory dotyczącymi sposobu dodawania poniższych portów sieciowych.

- Do skanowania sieci dodaj port UDP 54925.
- Jeśli nadal występują problemy z połączeniem sieciowym, dodaj port UDP 137 i 161.

e Wybierz urządzenie z listy, a następnie kliknij przycisk **Dalej**.

Informacja

- *Jeśli ustawienia połączenia bezprzewodowego nie będą działać, podczas instalacji pakietu MFL-Pro zostanie wyświetlony **Program do konfiguracji urządzenia bezprzewodowego**. Sprawdź ustawienia, wykonując wyświetlane instrukcje. W przypadku wystąpienia tego błędu przejdź do kroku **11-b** na stronie 11 i ponownie dokonaj konfiguracji połączenia bezprzewodowego.*
- *Jeśli w przypadku używania funkcji WEP na ekranie LCD zostanie wyświetlony komunikat **Połączony, ale urządzenie nie zostanie odnalezione, upewnij się, że został wprowadzony prawidłowy klucz WEP. W kluczu WEP są rozróżniane wielkie i małe litery**.*

f Instalowanie sterowników Brother będzie kontynuowane automatycznie. Będą pojawiały się kolejne ekrany instalowania.

g Po wyświetleniu ekranu **Rejestracja On-Line** wybierz odpowiednie opcje i postępuj zgodnie z instrukcjami na ekranie.

h Jeśli urządzenie nie ma być drukarką domyślną, usuń zaznaczenie pola **Ustaw jako drukarkę domyślną (To ustawienie zostanie zastosowane tylko dla aktualnie zalogowanego użytkownika)**, a następnie kliknij przycisk **Dalej**.



15

Zakończenie i ponowne uruchomienie

- a** Kliknij przycisk **Zakończ**, aby ponownie uruchomić komputer. Po ponownym uruchomieniu komputera należy zalogować się z uprawnieniami administratora.
- b** Zostaną wyświetlone poniższe ekrany.
- Gdy zostanie wyświetlony ekran **Ustawienia aktualizacji oprogramowania**, wybierz wymagane ustawienie aktualizacji oprogramowania, a następnie kliknij przycisk **OK**.
 - Gdy zostanie wyświetlony „Program badań i pomocy technicz. urządzeń Brother”, postępuj zgodnie z instrukcjami na ekranie.
 - Gdy zostanie wyświetlony ekran **Brother Wydruk przykładowego zdjęcia**, postępuj zgodnie z instrukcjami wyświetlanymi na ekranie, aby wydrukować testową odbitkę.



Informacja

W celu zaktualizowania oprogramowania i skorzystania z „Programu badań i pomocy technicz. urządzeń Brother” wymagany jest dostęp do internetu.

Zakończ

Instalacja została zakończona.

Teraz przejdź do

Przejdź do części Zainstaluj opcjonalne aplikacje na stronie 18.



Informacja

Sterownik drukarki XML Paper Specification
Sterownik drukarki XML Paper Specification jest najlepszym wyborem w systemie Windows Vista® i Windows® 7 przy drukowaniu z aplikacji, które korzystają z dokumentów typu XML Paper Specification. Najnowszą wersję sterownika można pobrać ze strony Brother Solutions Center pod adresem <http://solutions.brother.com/>.



Instalacja sterowników i oprogramowania (Mac OS X 10.5.8 - 10.7.x)

13 Przed rozpoczęciem instalacji

Upewnij się, że urządzenie jest podłączone do zasilania i komputer Macintosh jest **WŁĄCZONY**. Zalogowany użytkownik musi posiadać uprawnienia administratora.

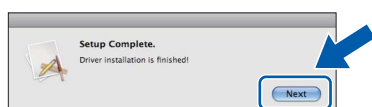
14 Zainstalowanie pakietu MFL-Pro

- a** Włóż załączoną płytę instalacyjną CD-ROM do napędu CD-ROM.
- b** Kliknij dwukrotnie ikonę **Start Here OSX** (Rozpocznij tutaj OSX), w celu instalacji.
- c** Wybierz pozycję **Wireless Network Connection** (Połączenie bezprzewodowe), a następnie kliknij przycisk **Next** (Dalej).
- d** Oprogramowanie Brother rozpocznie wyszukiwanie urządzenia Brother w sieci bezprzewodowej. Jeśli urządzenie zostało skonfigurowane do pracy w określonej sieci, wybierz urządzenie, które ma zostać zainstalowane, a następnie kliknij przycisk **Next** (Dalej).

Informacja

*Jeśli wprowadzenie ustawień bezprzewodowych nie powiedzie się, pojawi się ekran **Wireless Device Setup Wizard** (Kreator konfiguracji urządzenia bezprzewodowego). Postępuj zgodnie z instrukcjami na ekranie, aby zakończyć konfigurację bezprzewodową.*

- e** Zaczekaj na zainstalowanie oprogramowania. Po zakończeniu instalacji wybierz urządzenie z listy, a następnie kliknij przycisk **OK**.
- f** Jeśli pojawi się ten ekran, kliknij przycisk **Next** (Dalej).



Zakończ

Instalacja została zakończona.

1

Zainstaluj opcjonalne aplikacje

Istnieje możliwość zainstalowania poniższych aplikacji.

FaceFilter Studio oraz BookScan&Whiteboard Suite firmy Reallusion, Inc**Homepage Print 2 firmy Corpus**¹

¹ Szczegółowe informacje zawiera *Instrukcja Oprogramowania*.

**Informacja**

- *Urządzenie musi być WŁĄCZONE i podłączone do komputera.*
- *Niektóre aplikacje wymagają dostępu do internetu.*
- *Użytkownik musi być zalogowany z uprawnieniami administratora.*
- *Wspomniana aplikacja nie jest dostępna dla systemów Windows Server® 2003/2008.*


- a** Ponownie otwórz menu główne przez wysunięcie, a następnie wsunięcie płyty CD-ROM lub przez dwukrotne kliknięcie programu **start.exe** w katalogu głównym.
- b** Zostanie wyświetlone menu główne płyty CD-ROM. Wybierz język, a następnie kliknij pozycję **Dodatkowe aplikacje**.
- c** Kliknij przycisk aplikacji, która ma zostać zainstalowana.
- d** Wróć do ekranu **Dodatkowe aplikacje**, aby zainstalować kolejne aplikacje.

2

Zainstalowanie pomocy dla programu FaceFilter Studio

- a** Aby uruchomić program FaceFilter Studio, przejdź do menu **Start/Wszystkie programy/Reallusion/FaceFilter Studio** na komputerze użytkownika.
- b** Kliknij przycisk **Check for Updates** (Sprawdź aktualizacje) wyświetlany na ekranie.

**Informacja**

Można także przejść do strony WWW firmy Reallusion, klikając przycisk  w prawym górnym rogu tego ekranu.

- c** Kliknij przycisk **Download** (Pobierz) i wybierz katalog, w którym plik ma zostać zapisany.
- d** Zamknij aplikację FaceFilter Studio przed uruchomieniem instalatora pomocy FaceFilter Studio Help. Dwukrotnie kliknij pobrany plik z określonego katalogu i postępuj zgodnie z instrukcjami instalacyjnymi wyświetlonymi na ekranie.

**Informacja**

*Aby wyświetlić pełną pomoc programu FaceFilter Studio Help, wybierz pozycję **Start/Wszystkie programy/Reallusion/FaceFilter Studio/FaceFilter Studio Help**.*

Resetowanie ustawień sieci do fabrycznych ustawień domyślnych

Aby przywrócić wszystkie ustawienia sieci w wewnętrznym serwerze druku/skanowania do fabrycznych ustawień domyślnych, wykonaj poniższe kroki.

- a** Upewnij się, że urządzenie nie pracuje.
- b** Naciśnij przycisk **Menu**.
- c** Naciśnij przycisk ▲ lub ▼, aby wybrać pozycję 3.*Sieć*.
Naciśnij przycisk **OK**.
- d** Naciśnij przycisk ▲ lub ▼, aby wybrać pozycję 0.*Resetuj sieć*.
Naciśnij przycisk **OK**.
- e** Naciśnij przycisk ▲, aby wybrać pozycję *reset*.
- f** Naciśnij przycisk ▲, aby wybrać pozycję *Tak*.
- g** Urządzenie zostanie uruchomione ponownie – resetowanie zostało ukończone.

Wprowadzanie tekstu w ustawieniach bezprzewodowych

Naciśnij kilkakrotnie przycisk ▲ lub ▼, aby wybrać znak z poniższej listy.

abcdefghijklmnopqrstuvwxyzABCDEFGHIJKLMNOPQRSTUVWXYZ0123456789

(spacja)!"#\$%&'()*+,-./:;<=>?@[\\]^_`{|}~

Za pomocą przycisku **Powiększ/Zmniejsz** lub **Liczba kopii** przesunij kursor w lewo lub w prawo.

Informacja

Dokonywanie poprawek

Aby zmienić nieprawidłową literę, za pomocą przycisku **Powiększ/Zmniejsz** lub **Liczba kopii** przesunij kursor pod nieprawidłowy znak. Za pomocą przycisków ▲ i ▼ zmień znak na prawidłowy, a następnie kilkakrotnie naciśnij przycisk **Liczba kopii**, aby ustawić kursor ponownie na końcu tekstu. Naciśnięcie przycisku **Stop/Zakończ** powoduje usunięcie wszystkich znaków powyżej i po prawej stronie kursora.

Znaki towarowe

Logo Brother jest zastrzeżonym znakiem towarowym firmy Brother Industries, Ltd.

Brother jest zastrzeżonym znakiem towarowym Brother Industries, Ltd.

Nazwa Windows Vista jest znakiem towarowym lub zastrzeżonym znakiem towarowym firmy Microsoft Corporation w Stanach Zjednoczonych i/lub innych krajach.

Windows i Windows Server są zastrzeżonymi znakami towarowymi firmy Microsoft Corporation w Stanach Zjednoczonych i innych krajach.

Macintosh i Mac OS są znakami towarowymi firmy Apple Inc. zastrzeżonymi w Stanach Zjednoczonych i innych krajach.

FaceFilter Studio jest znakiem towarowym firmy Reallusion, Inc.

AOSS jest znakiem towarowym firmy Buffalo Inc.

WPA, WPA2 i Wi-Fi Protected Setup są znakami stowarzyszenia Wi-Fi Alliance.

Każda firma, której nazwa oprogramowania jest wymieniona w tym podręczniku, posiada umowę licencyjną oprogramowania dotyczącą programów będących jej własnością.

Wszystkie nazwy handlowe oraz nazwy produktów spółek występujące na produktach Brother, powiązane dokumenty oraz wszelkie inne materiały są znakami towarowymi lub zastrzeżonymi znakami towarowymi odpowiednich spółek.

Opracowanie i publikacja

Ten podręcznik został opracowany i wydany pod nadzorem Brother Industries Ltd. i zawiera najnowsze opisy i dane techniczne produktu.

Treść niniejszego podręcznika oraz dane techniczne wyrobu podlegają zmianom bez powiadomienia.

Firma Brother zastrzega sobie prawo do dokonywania zmian bez powiadomienia w specyfikacjach i dokumentacji zawartych w niniejszej instrukcji i nie ponosi odpowiedzialności za jakiegokolwiek szkody (także pośrednie) spowodowane korzystaniem z tych informacji, w tym także za błędy typograficzne i inne, które mogą występować w tej publikacji.

Prawo autorskie i licencja

©2012 Brother Industries, Ltd. Wszelkie prawa zastrzeżone.

Ten produkt zawiera oprogramowanie opracowane przez następujących producentów:

©1983-1998 PACIFIC SOFTWARES, INC. WSZELKIE PRAWA ZASTRZEŻONE.

©2008 Devicescape Software, Inc. Wszelkie prawa zastrzeżone.

Ten produkt zawiera oprogramowanie „KASAGO TCP/IP” opracowane przez spółkę ZUKEN ELMIC, Inc.



Znajdź inspirację. Jeśli korzystasz z systemu Windows[®], dwukrotnie kliknij ikonę Brother CreativeCenter na pulpicie, aby uzyskać dostęp do DARMOWEJ strony internetowej zawierającej wiele pomysłów i zasobów do użytku osobistego i zawodowego.

Użytkownicy komputerów Mac mogą uzyskać dostęp do strony Brother CreativeCenter pod adresem:

<http://www.brother.com/creativecenter/>