



# Guida di sicurezza prodotto

DCP-J140W

Brother Industries, Ltd.

15-1, Naeshiro-cho, Mizuho-ku, Nagoya 467-8561, Giappone

Leggere attentamente questo opuscolo prima di provare a utilizzare l'apparecchio o prima di eseguire qualsiasi intervento di manutenzione. È necessario attenersi alle presenti istruzioni per evitare il pericolo di incendi, scosse elettriche, ustioni o soffocamento. Brother non può essere ritenuta responsabile per i danni dovuti alla mancata osservanza da parte del proprietario del prodotto delle istruzioni riportate in questa guida.

## Simboli e convenzioni utilizzati nella documentazione

Nella documentazione sono utilizzati i seguenti simboli e convenzioni.

### **AVVERTENZA**


AVVERTENZA indica una situazione potenzialmente pericolosa che, se non evitata, può causare la morte o lesioni gravi.


### **ATTENZIONE**

ATTENZIONE indica una situazione potenzialmente pericolosa che, se non evitata, può causare lesioni di entità lieve o moderata.

### **Importante**

IMPORTANTE indica una situazione potenzialmente pericolosa che, se non evitata, può causare danni alle cose o la perdita di funzionalità del prodotto.

 Le icone di divieto indicano azioni che non devono essere eseguite.

 Questa icona indica il divieto di utilizzo di spray infiammabili.



Questa icona indica il divieto di utilizzo di solventi organici quali alcol e liquidi.



Le icone di Pericolo elettrico mettono in guardia dal rischio di scosse elettriche.



Le icone di Pericolo di incendi mettono in guardia dal rischio di incendi.



Le note forniscono istruzioni da seguire in determinate situazioni o consigli sull'interazione tra le operazioni e le altre funzionalità dell'apparecchio.

**Grassetto** Il grassetto identifica pulsanti specifici sul pannello dei comandi dell'apparecchio o sulla schermata del computer.

*Corsivo* Il corsivo evidenzia un punto importante o rimanda a un argomento correlato.

*Courier New* Il testo in font di tipo Courier New identifica i messaggi che compaiono sul display dell'apparecchio.

Seguire tutte le avvertenze e le istruzioni riportate sull'apparecchio.

## Informativa su redazione e pubblicazione

Questo manuale è stato redatto e pubblicato per fornire le informazioni sulla sicurezza più recenti disponibili al momento della pubblicazione. Le informazioni contenute nel presente manuale possono essere soggette a modifiche.

Per la versione più recente del manuale, visitare il sito web <http://solutions.brother.com/>.

## Scegliere una posizione sicura per l'apparecchio

Posizionare l'apparecchio su una superficie piana e stabile esente da urti e vibrazioni, ad esempio una scrivania. Collocare l'apparecchio vicino a una presa elettrica standard provvista di messa a terra. Scegliere un luogo asciutto e ben ventilato, in cui la temperatura sia compresa tra 10 °C e 35 °C.



### **! AVVERTENZA**



NON esporre l'apparecchio alla luce diretta del sole, a eccessivo calore, fiamme libere, gas corrosivi, umidità o polvere. NON collocare l'apparecchio su tappeti o coperte, in quanto risulterebbe esposto alla polvere. Ciò può causare rischi di cortocircuito o incendi. Inoltre, l'apparecchio può subire danni e/o funzionare in modo errato.



NON posizionare l'apparecchio vicino a radiatori, condizionatori, acqua, sostanze chimiche o dispositivi che contengono magneti o generano campi magnetici. Ciò può causare rischi di cortocircuito o incendi nel caso in cui l'apparecchio venga a contatto con acqua (ad esempio con la condensa prodotta da impianti di riscaldamento o apparati di condizionamento e ventilazione).



NON posizionare l'apparecchio in prossimità di sostanze chimiche o in luoghi in cui possono verificarsi dispersioni di sostanze chimiche. In particolare, i solventi o i liquidi organici possono causare lo scioglimento del telaio e/o dei cavi, con il conseguente rischio di incendi o scosse elettriche. Tali sostanze possono inoltre causare malfunzionamenti o lo scolorimento del prodotto.

---



Le fessure e le aperture presenti nel telaio, nonché sul retro o sul fondo dell'apparecchio, sono necessarie per la ventilazione. Posizionare l'apparecchio in modo che non entri a contatto con pareti o con altri dispositivi, in modo che tali aperture non vengano ostruite o coperte. Il blocco del sistema di ventilazione dell'apparecchio può causare rischi di surriscaldamento e/o incendi.

#### IMPORTANTE

- Collocare sempre l'apparecchio su una superficie solida, mai su letti, divani, coperte o superfici soffici analoghe.
  - Non sistemare l'apparecchio in un sistema di installazione "integrato".
- 

#### **!** Importante

- NON collocare oggetti sull'apparecchio.
  - NON collocare l'apparecchio in prossimità di sorgenti di interferenze, quali altoparlanti o unità di base di telefoni senza fili non prodotti da Brother. Ciò può interferire con il funzionamento dei componenti elettronici dell'apparecchio.
  - NON collocare l'apparecchio su superfici inclinate o in pendenza. NON inclinare l'apparecchio dopo aver installato le cartucce d'inchiostro. Ciò può causare fuoriuscite di inchiostro e danneggiare i componenti interni dell'apparecchio.
-

# Precauzioni di carattere generale

## AVVERTENZA

La confezione dell'apparecchio contiene buste di plastica. Le buste di plastica non sono destinate al gioco. Per evitare rischi di soffocamento, tenere queste buste di plastica fuori dalla portata di neonati e bambini e smaltirle nel modo appropriato.

---

Per gli utenti portatori di pace-maker

Questo apparecchio genera un lieve campo magnetico. Se si dovessero riscontrare sintomi anomali relativi al pace-maker mentre ci si trova in prossimità dell'apparecchio, allontanarsi dallo stesso e consultare immediatamente un medico.

---



Evitare di utilizzare l'apparecchio durante i temporali, onde evitare possibili scosse elettriche causate dai fulmini.

---



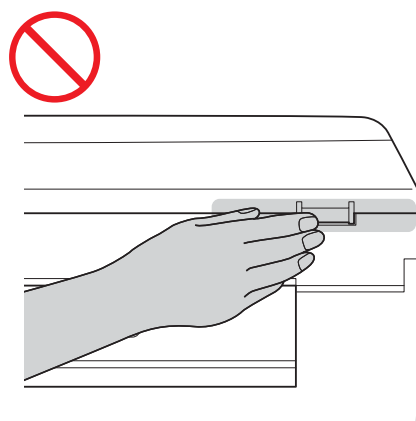
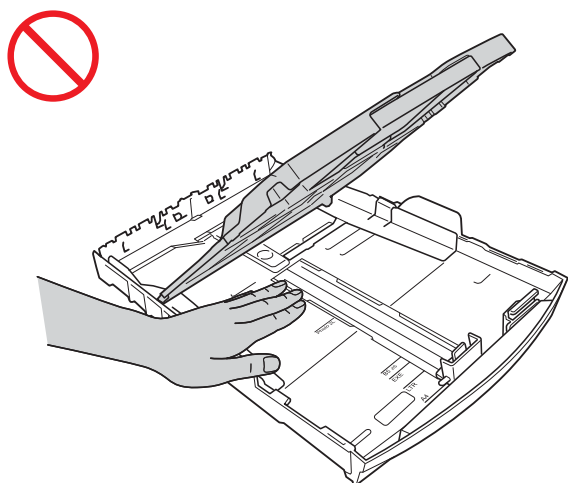
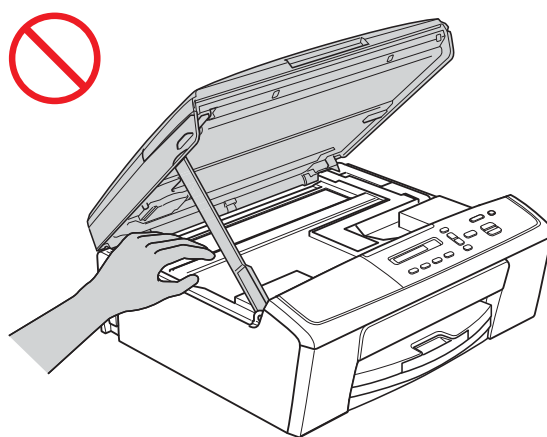
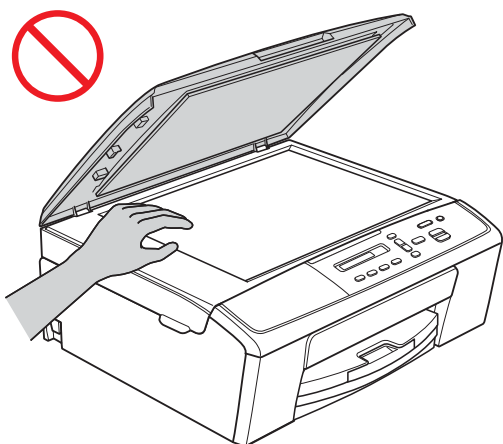
Per pulire le parti interne o esterne dell'apparecchio NON utilizzare sostanze infiammabili, spray di qualsiasi tipo né liquidi o solventi organici contenenti alcol o ammoniaca. Ciò può causare scosse elettriche o incendi.

---

## **⚠ ATTENZIONE**

Non cercare di prelevare le pagine fino al completamento della stampa e finché i fogli non sono stati espulsi dall'apparecchio. In caso contrario, le dita potrebbero rimanere incastrate nei rulli con il conseguente rischio di lesioni.

Chiudendo con forza le aree dell'apparecchio evidenziate dall'ombreggiatura si rischia di subire lesioni. Prestare attenzione quando le mani si trovano nelle aree indicate nelle illustrazioni.



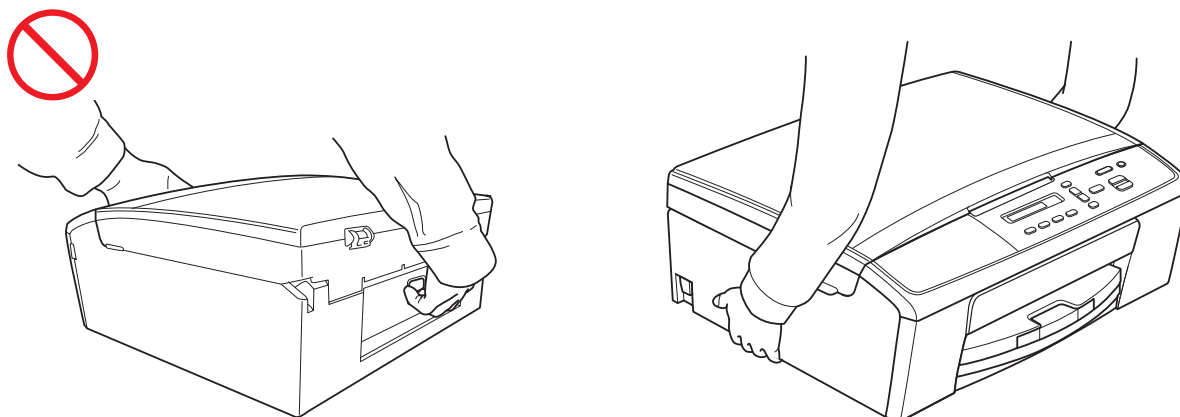
---

NON toccare l'area indicata nell'illustrazione da un'ombreggiatura. In caso contrario, le dita possono rimanere incastrate sotto il bordo dell'apparecchio e subire lesioni.



---

NON trasportare l'apparecchio sostenendolo dal coperchio dello scanner né dal coperchio carta inceppata. In caso contrario, l'apparecchio può scivolare dalle mani. Trasportare l'apparecchio esclusivamente posizionando le mani sotto l'intero apparecchio.



Non rimuovere le etichette apposte sull'apparecchio che riportano numero di serie e istruzioni.

---

### ❗ Importante

In caso di discontinuità nell'erogazione di corrente, i dati presenti in memoria possono andare persi.

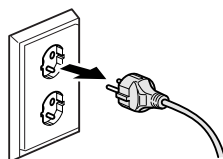
---

# Collegamento sicuro dell'apparecchio

## AVVERTENZA



All'interno dell'apparecchio sono presenti elettrodi ad alta tensione. Prima di accedere all'interno dell'apparecchio, anche per eseguire operazioni di manutenzione di routine come ad esempio la pulizia, assicurarsi di aver scollegato il cavo di alimentazione dalla presa elettrica.



NON maneggiare la spina con le mani bagnate. Ciò può causare scosse elettriche.



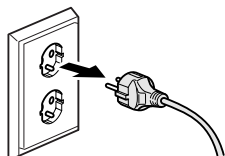
Assicurarsi sempre che la spina sia completamente inserita.



È necessario collegare l'apparecchio a una presa di alimentazione CA facilmente accessibile e dotata di messa a terra, con una tensione nominale che rientri nell'intervallo indicato sull'etichetta. NON collegare l'apparecchio a un invertitore o a una sorgente di alimentazione CC. Ciò può causare scosse elettriche. In caso di dubbi sulla sorgente di alimentazione disponibile, rivolgersi a un elettricista qualificato.



Questo apparecchio è dotato di una spina tripolare con messa a terra. Questa spina si inserisce solo in una presa dotata di messa a terra. Si tratta di una misura di sicurezza. Se la presa non è adatta alla spina, rivolgersi a un elettricista che possa sostituire la presa obsoleta. NON utilizzare la spina con messa a terra fornita in dotazione in prese diverse da quelle specificate, onde evitare il rischio di scosse elettriche.



NON utilizzare l'apparecchio se il cavo di alimentazione è danneggiato o usurato; ciò potrebbe causare scosse elettriche o incendi.



NON scollegare il cavo di alimentazione CA tirandolo dalla parte centrale. NON collocare oggetti sopra il cavo di alimentazione. NON collocare l'apparecchio in una posizione in cui il cavo possa essere calpestato. Ciò può causare scosse elettriche o incendi.



Brother consiglia vivamente di NON utilizzare prolunghe di qualsiasi genere.

---



# Riparazione dell'apparecchio

NON tentare di riparare autonomamente l'apparecchio. L'apertura o la rimozione delle coperture può esporre l'utente al contatto con pericolosi elementi in tensione o altri rischi, oltre a invalidare la garanzia. In caso di problemi con l'apparecchio, rivolgersi al proprio rivenditore Brother o al Servizio assistenza clienti Brother.

## **AVVERTENZA**



Se l'apparecchio è caduto o il telaio ha subito danni, si può rischiare di essere esposti a scosse elettriche. Scollegare l'apparecchio dalla presa elettrica e rivolgersi al rivenditore Brother o al Servizio assistenza clienti Brother.

## **ATTENZIONE**

Se l'apparecchio si surriscalda, emette fumo o genera odori forti oppure se si rovescia accidentalmente un liquido su di esso, scollegarlo immediatamente dalla presa elettrica. Contattare il rivenditore Brother o il Servizio assistenza clienti Brother.

## **Importante**

Se l'apparecchio non funziona normalmente malgrado siano state seguite le istruzioni per l'uso, intervenire solo sui comandi indicati in tali istruzioni. Interventi inadeguati effettuati su altri comandi potrebbero danneggiare l'apparecchio e richiedere interventi rilevanti da parte di personale tecnico qualificato per ripristinare le normali funzionalità dell'apparecchio.

# Garanzia e responsabilità per il prodotto

Le informazioni contenute in questa guida non influiscono in alcun modo sulla garanzia esistente per il prodotto né possono essere interpretate come garanzia aggiuntiva. La mancata osservanza delle istruzioni di sicurezza riportate in questa guida può rendere nulla la garanzia del prodotto.

## **AVVERTENZA**

Usare esclusivamente il cavo di alimentazione fornito con l'apparecchio stesso.

---

Questo prodotto deve essere installato nelle vicinanze di una presa elettrica facilmente accessibile. In caso di emergenza, scollegare il cavo di alimentazione dalla presa elettrica in modo da escludere completamente l'alimentazione.

## **Dichiarazione di conformità (solo per l'Europa)**

---

Brother Industries Ltd, con sede in Giappone, 15-1 Naeshiro-cho, Mizuho-ku, Nagoya 467-8561, dichiara che il presente prodotto è conforme ai requisiti essenziali delle Direttive 1999/5/CE e 2009/125/CE.

La Dichiarazione di conformità è disponibile sul sito Web Brother.

Accedere all'indirizzo <http://solutions.brother.com/>

- > Selezionare la propria area geografica, ad esempio l'Europa
- > Selezionare il Paese di residenza
- > Selezionare il modello
- > Selezionare "Manuali"
- > Selezionare Dichiarazione di conformità (se necessario selezionare la lingua)

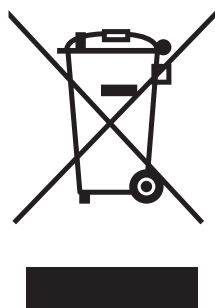
## Interferenze radio

---

Il prodotto è conforme alle disposizioni EN55022 (Pubblicazione CISPR 22)/Classe B. Quando si collega l'apparecchio a un computer, accertarsi di utilizzare un cavo USB che non superi i 2 metri di lunghezza.

## Informazioni sul riciclaggio in conformità con le direttive RAEE (2002/96/CE) e Batterie (2006/66/CE)

---



Simbolo sul prodotto



Simbolo sulla batteria

**Solo per Unione Europea**

Il prodotto/batteria è contrassegnato con uno dei simboli di riciclaggio sopra indicati. Questo indica che a fine vita il prodotto/batteria, dovrà essere smaltito/a separatamente in appropriati luoghi di raccolta e non con i normali rifiuti domestici.

## Dichiarazione di qualifica International ENERGY STAR®

---

Lo scopo del programma International ENERGY STAR® è di promuovere lo sviluppo e la divulgazione di apparecchi per ufficio a risparmio energetico.

In qualità di partner ENERGY STAR®, Brother Industries, Ltd. garantisce che il prodotto soddisfa le specifiche ENERGY STAR® per il risparmio energetico.



# Marchi commerciali

Il logo Brother è un marchio registrato di Brother Industries, Ltd.

Windows Vista è un marchio registrato o un marchio commerciale di Microsoft Corporation negli Stati Uniti e/o in altri Paesi.

Microsoft, Windows, Windows Server e Internet Explorer sono marchi registrati o marchi commerciali di Microsoft Corporation negli Stati Uniti e/o in altri Paesi.

Apple, Macintosh e Mac OS sono marchi commerciali di Apple Inc., registrati negli Stati Uniti e in altri Paesi.

Adobe, Illustrator e Photoshop sono marchi registrati o marchi commerciali di Adobe Systems Incorporated negli Stati Uniti e/o in altri Paesi.

Nuance, il logo Nuance, PaperPort e ScanSoft sono marchi commerciali o marchi registrati di Nuance Communications, Inc. o delle sue affiliate negli Stati Uniti e/o in altri Paesi.

AOSS è un marchio commerciale di Buffalo Inc.

WPA, WPA2, Wi-Fi Protected Access e Wi-Fi Protected Setup sono marchi di Wi-Fi Alliance.

Wi-Fi e Wi-Fi Alliance sono marchi registrati di Wi-Fi Alliance.

AMD è un marchio commerciale di Advanced Micro Devices, Inc.

FaceFilter Studio è un marchio commerciale di Reallusion, Inc.

UNIX è un marchio registrato di The Open Group negli Stati Uniti e in altri Paesi.

Linux è un marchio registrato di Linus Torvalds negli Stati Uniti e in altri Paesi.

Corel e CorelDraw sono marchi commerciali o marchi registrati di Corel Corporation e/o delle sue affiliate in Canada, negli Stati Uniti e/o in altri Paesi.

Tutte le società i cui programmi software sono citati nel presente manuale sono titolari di un contratto di licenza software specifico per i rispettivi programmi proprietari.

**Eventuali nomi commerciali e nomi di prodotto di altre aziende presenti sui prodotti Brother, i documenti ed eventuali altri materiali ad essi correlati sono marchi o marchi registrati delle rispettive società.**

# Informazioni sulle licenze open source

Questo prodotto include software open source.

Per vedere le note sulle licenze open source, accedere alla sezione di download dei manuali nella pagina relativa al modello in uso del Brother Solutions Center, all'indirizzo <http://solutions.brother.com/>.

## Copyright e Licenza

©2012 Brother Industries, Ltd. Tutti i diritti riservati.

Questo prodotto include software sviluppati dai seguenti fornitori:

©1983-1998 PACIFIC SOFTWARES, INC. TUTTI I DIRITTI RISERVATI.

©2008 Devicescape Software, Inc. Tutti i diritti riservati.

Questo prodotto include il software "KASAGO TCP/IP", sviluppato da ZUKEN ELMIC, Inc.

## Utilizzo illegale dell'apparecchiatura di copia

L'esecuzione di riproduzioni di determinati oggetti o documenti con intento doloso costituisce reato. Di seguito è riportato un elenco non esaustivo di documenti la cui copiatura potrebbe essere proibita dalla legge. In caso di dubbi riguardo a un oggetto o a un documento specifico, è consigliabile rivolgersi al proprio consulente legale o alle autorità competenti.

- Valuta
- Titoli o altri certificati di indebitamento
- Certificati di deposito
- Documenti di leva o di servizio delle forze armate
- Passaporti
- Francobolli postali (nuovi o timbrati)
- Documenti di immigrazione
- Documenti di previdenza sociale
- Assegni o tratte emessi da enti statali
- Badge o mostrine di identificazione

Inoltre, le patenti di guida e/o i libretti di immatricolazione dei veicoli non possono essere copiati ai sensi di determinate leggi nazionali.

Le opere coperte da diritto d'autore non possono essere legalmente copiate; si possono tuttavia copiare alcune sezioni di un'opera coperta da diritto d'autore per gli usi consentiti dal "fair dealing". La riproduzione in copie multiple costituirebbe pertanto un'infrazione. Le opere d'arte sono protette dal diritto d'autore.

**brother**®