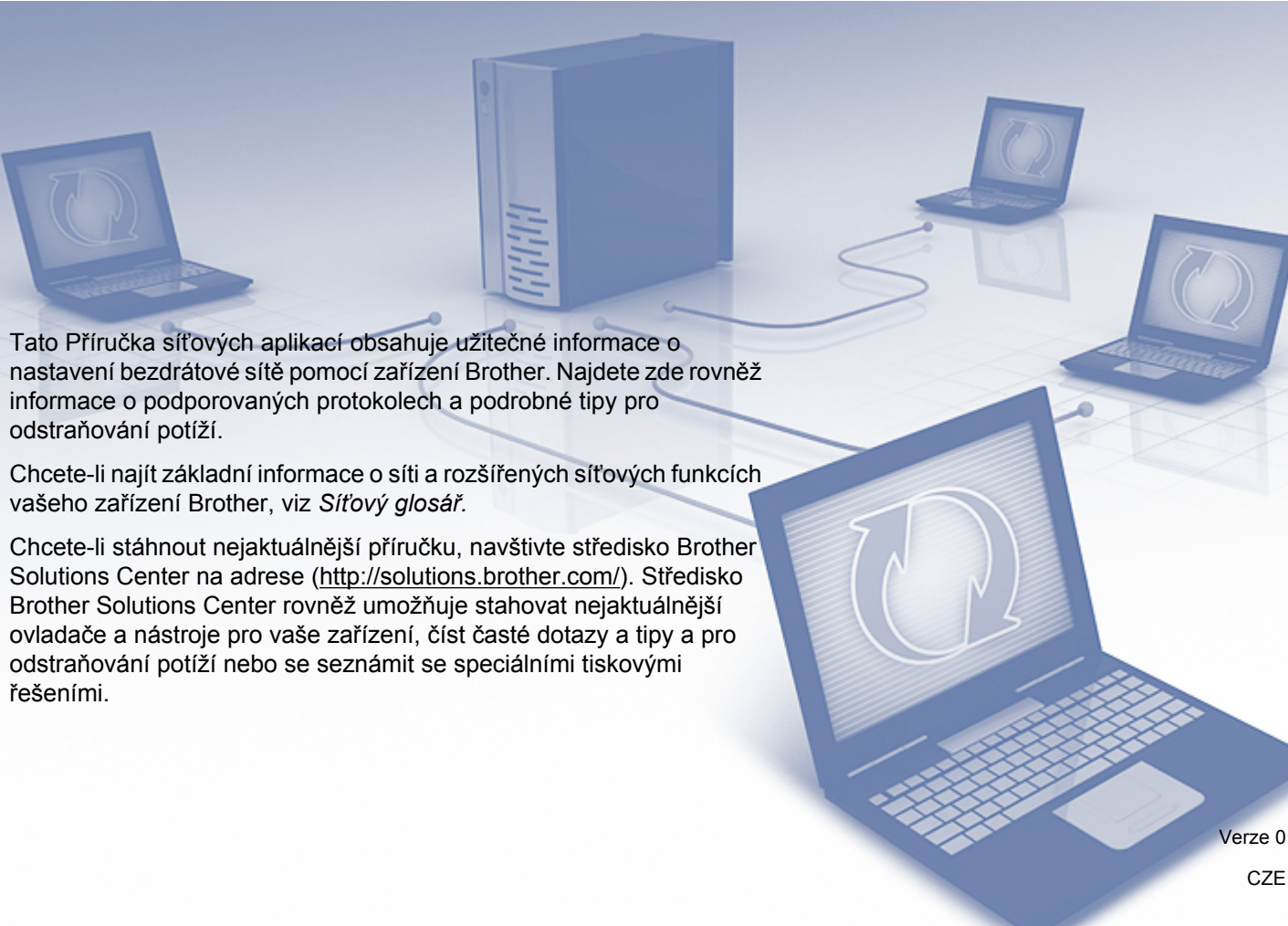


Příručka síťových aplikací

Víceprotokolový integrovaný bezdrátový multifunkční tiskový server



Tato Příručka síťových aplikací obsahuje užitečné informace o nastavení bezdrátové sítě pomocí zařízení Brother. Najdete zde rovněž informace o podporovaných protokolech a podrobné tipy pro odstraňování potíží.

Chcete-li najít základní informace o síti a rozšířených síťových funkcích vašeho zařízení Brother, viz *Síťový glosář*.

Chcete-li stáhnout nejaktuálnější příručku, navštivte středisko Brother Solutions Center na adrese (<http://solutions.brother.com/>). Středisko Brother Solutions Center rovněž umožňuje stahovat nejaktuálnější ovladače a nástroje pro vaše zařízení, číst časté dotazy a tipy a pro odstraňování potíží nebo se seznámit se speciálními tiskovými řešeními.



Popsané modely

Tato Příručka uživatele se vztahuje na následující model.

DCP-J140W

Definice poznámek

V celé příručce uživatele používáme následující ikony:

 Důležité	<u>Důležité</u> označuje situaci, ve které hrozí možné nebezpečí; při zanedbání tohoto upozornění by mohlo hrozit nebezpečí poškození majetku nebo ztráty funkčnosti produktu.
 Poznámka	Poznámky uvádějí, jak reagovat na situaci, která může nastat, nebo poskytují tipy, jak aktuální operace funguje s jinými procesy.

Upozornění k sestavení a vydání

Tato příručka byla sestavena a vydána pod dohledem společnosti Brother Industries, Ltd. tak, aby obsahovala nejaktuálnější popisy a technické údaje výrobku.

Obsah této příručky a technické údaje tohoto výrobku se mohou měnit bez předchozího upozornění.

Společnost Brother si vyhrazuje právo měnit technické údaje a materiály uvedené v této příručce bez předchozího upozornění a nepřebírá jakoukoli odpovědnost za veškeré škody (včetně následných) způsobené důvěrou v uvedené materiály, včetně, ale bez omezení na typografické a další chyby související s touto publikací.

©2012 Brother Industries, Ltd. Všechna práva vyhrazena.

DŮLEŽITÁ POZNÁMKA

- Tento produkt je schválen k použití pouze v zemi, kde byl zakoupen. Nepoužívejte tento produkt mimo zemi, kde byl zakoupen, mohlo by dojít k porušení předpisů dané země v oblasti bezdrátové telekomunikace a energetiky.
- Windows® XP v tomto dokumentu označuje operační systémy Windows® XP Professional, Windows® XP Professional x64 Edition a Windows® XP Home Edition.
- Windows Server® 2003 v tomto dokumentu označuje serverové operační systémy Windows Server® 2003, Windows Server® 2003 x64 Edition, Windows Server® 2003 R2 a Windows Server® 2003 R2 x64 Edition.
- Označení Windows Server® 2008 v tomto dokumentu představuje serverové operační systémy Windows Server® 2008 a Windows Server® 2008 R2.

Obsah

1	Úvod	1
	Síťové funkce	1
2	Změna síťových nastavení zařízení	2
	Pokyny pro změnu síťových nastavení zařízení (adresa IP, maska podsítě a brána)	2
	Pomocí ovládacího panelu	2
	Pomocí nástroje BRAdmin Light	2
	Ostatní nástroje pro správu	4
	Nástroj BRAdmin Professional 3 (Windows®)	4
3	Konfigurace zařízení pro použití v bezdrátové síti	5
	Přehled	5
	Potvrďte síťové prostředí	6
	Připojeno k počítači v síti s přístupovým bodem/směrovačem WLAN (režim Infrastruktura)	6
	Připojeno k bezdrátovému počítači v síti bez přístupového bodu/směrovače WLAN (režim Ad-hoc)	6
	Konfigurace bezdrátového připojení dočasně pomocí kabelu USB	7
	Uživatelé operačního systému Windows® (doporučeno)	7
	Uživatelé systému Macintosh	8
	Konfigurace jediným stisknutím pomocí Wi-Fi Protected Setup™ nebo AOSS™	10
	Konfigurace jediným stisknutím pomocí WPS (Wi-Fi Protected Setup) nebo AOSS™	10
	Konfigurace pomocí metody PIN pro Wi-Fi Protected Setup	11
	Konfigurace pomocí nástroje Průvodce nastavením z ovládacího panelu zařízení	14
	Ruční konfigurace pomocí ovládacího panelu	14
	Konfigurace přístroje, pokud se nevysílá identifikátor SSID	16
	Konfigurace v režimu Ad-hoc (pro IEEE 802.11b)	18
	Konfigurace nastavení bezdrátového připojení	18
4	Nastavení pomocí ovládacího panelu	20
	Nabídka Síť	20
	TCP/IP	20
	Průvodce nastavením	22
	WPS/AOSS™	22
	WPS s kódem w/PIN	22
	Stav WLAN	22
	Adresa MAC	23
	Povolení WLAN	23
	Obnovení síťových nastavení na výchozí nastavení	24
	Tisk zprávy konfigurace sítě	25
	Tisk zprávy sítě WLAN	26
	Tabulka funkcí a výchozí nastavení výrobce	27
5	Odstraňování problémů	28
	Přehled	28

A	Dodatek A	34
	Podporované protokoly a funkce zabezpečení	34
B	Rejstřík	35

Síťové funkce

Toto zařízení Brother lze použít v bezdrátové síti IEEE 802.11b/g/n s přítomností interního síťového tiskového serveru. Pokud je tiskový server provozován v síti s podporou protokolu TCP/IP, podporuje různé funkce a způsoby připojení v závislosti na operačním systému. V následující tabulce jsou zobrazeny síťové funkce a připojení podporované jednotlivými operačními systémy.

Operační systémy	Windows® XP Windows Vista® Windows® 7	Windows Server® 2003/2008	Mac OS X 10.5.8 - 10.6.x - 10.7.x
Tisk	✓	✓	✓
Skenování <i>Viz Příručka uživatele programů.</i>	✓		✓
BRAdmin Light <i>Viz str. 2.</i>	✓	✓	✓
BRAdmin Professional 3 ¹ <i>Viz str. 4.</i>	✓	✓	
Status Monitor <i>Viz Příručka uživatele programů.</i>	✓		✓
Průvodce zavedením ovladače	✓	✓	
Vertikální párování <i>Viz Síťový glosář.</i>	✓ ²		

¹ Program BRAdmin Professional 3 lze stáhnout z webové stránky <http://solutions.brother.com/>.

² Pouze operační systém Windows® 7.

Pokyny pro změnu síťových nastavení zařízení (adresa IP, maska podsítě a brána)

Pomocí ovládacího panelu

Zařízení lze nakonfigurovat pro použití v síti pomocí nabídky 3. *Sít* ovládacího panelu. (Viz *Nastavení pomocí ovládacího panelu* >> strana 20.)

Pomocí nástroje BRAdmin Light

Nástroj BRAdmin Light je navržen pro počáteční nastavení zařízení Brother připojených do sítě. Dokáže také vyhledat v prostředí TCP/IP produkty Brother, zobrazit jejich stav a nakonfigurovat základní síťová nastavení, například adresu IP.

Instalace nástroje BRAdmin Light

■ Windows®

- 1 Zkontrolujte, zda je zařízení ZAPNUTÉ.
- 2 Zapněte počítač. Než zahájíte instalaci, zavřete všechny spuštěné aplikace.
- 3 Vložte příložený disk CD-ROM do jednotky CD-ROM. Automaticky se spustí úvodní obrazovka. Pokud se objeví obrazovka s názvy modelů, vyberte ten svůj. Pokud se objeví obrazovka pro výběr jazyka, vyberte jazyk dle svých preferencí.
- 4 Zobrazí se hlavní nabídka disku CD-ROM. Klepněte na **Pokročilé** a potom na **Síťové utility**.
- 5 Klepněte na položku **BRAdmin Light** a postupujte podle pokynů uvedených na obrazovce.

■ Macintosh

Nejnovější verzi nástroje Brother BRAdmin Light lze stáhnout na adrese <http://solutions.brother.com/>.

Nastavení adresy IP, masky podsítě a brány pomocí nástroje BRAdmin Light

Poznámka

- Nejnovější verzi nástroje Brother BRAdmin Light lze stáhnout na adrese <http://solutions.brother.com/>.
- Požadujete-li pokročilejší správu tiskárny, použijte nejnovější verzi nástroje Brother BRAdmin Professional 3, kterou si můžete stáhnout na adrese <http://solutions.brother.com/>. Tento nástroj lze použít pouze se systémem Windows®.
- Používáte-li funkci brány firewall antispywarových nebo antivirových aplikací, dočasně je deaktivujte. Jakmile se přesvědčíte, že můžete tisknout, aplikaci opět aktivujte.
- Název uzlu: název uzlu je uveden v aktuálním okně nástroje BRAdmin Light. Výchozí název uzlu tiskového serveru pro zařízení je „BRWxxxxxxxxxxxx“. („xxxxxxxxxxxx“ je adresa MAC / ethernetová adresa vašeho zařízení.)

1 Spustíte nástroj BRAdmin Light.

■ Windows®

Klepněte na tlačítko **Start / Všechny programy / Brother / BRAdmin Light / BRAdmin Light**.

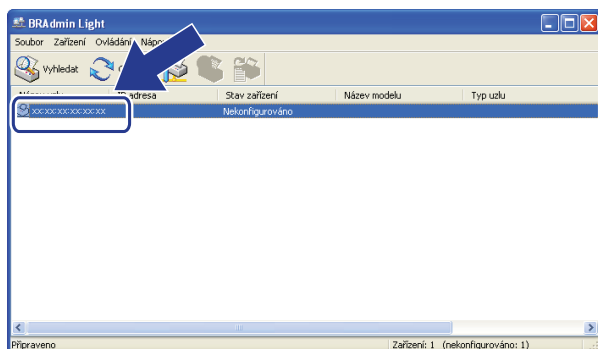
■ Macintosh

Když je stahování dokončeno, poklepáním na soubor **BRAdmin Light.jar** spustíte nástroj BRAdmin Light.

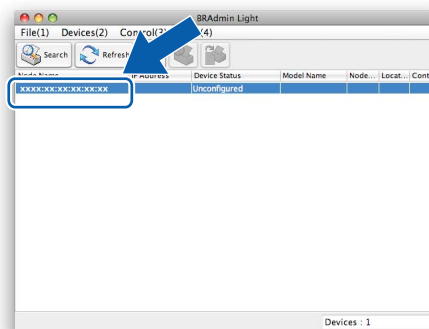
2 Nástroj BRAdmin Light automaticky vyhledá nová zařízení.

3 Poklepejte na nenakonfigurované zařízení.

Windows®



Macintosh

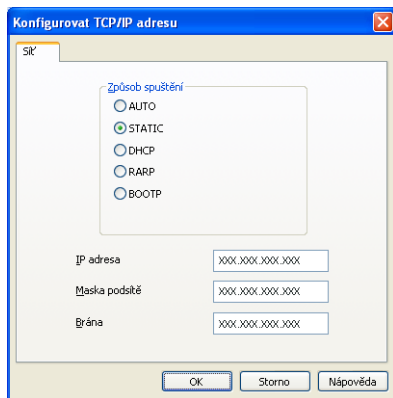


Poznámka

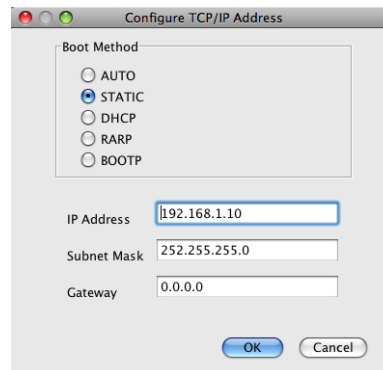
- Používá-li tiskový server výchozí tovární nastavení (pokud nepoužíváte server DHCP/BOOTP/RARP), bude zařízení v nástroji BRAdmin Light označeno jako **Nekonfigurováno (Unconfigured)**.
- Název uzlu a adresu MAC (ethernetovou adresu) lze získat vytisknutím Zprávy konfigurace sítě. (Pokyny pro tisk Zprávy konfigurace sítě na vašem tiskovém serveru viz *Tisk zprávy konfigurace sítě* >> strana 25.) Název uzlu a adresu MAC můžete rovněž najít z ovládacího panelu. (Viz *Nastavení pomocí ovládacího panelu* >> strana 20.)

- 4 Ve volbě **Způsob spuštění (Boot Method)** vyberte možnost **STATIC**. Do polí **IP adresa (IP Address)**, **Maska podsítě (Subnet Mask)** a **Brána (Gateway)** (podle potřeby) zadejte údaje vašeho tiskového serveru.

Windows®



Macintosh



- 5 Klepněte na tlačítko **OK**.
- 6 Pokud je adresa IP naprogramována správně, v seznamu zařízení se zobrazí zařízení Brother.

Ostatní nástroje pro správu

Kromě nástroje BRAdmin Light má toto zařízení Brother následující nástroje pro správu. Pomocí tohoto nástroje můžete změnit síťová nastavení.

Nástroj BRAdmin Professional 3 (Windows®)

BRAdmin Professional 3 je nástroj pro pokročilou správu zařízení Brother připojených do sítě. Tento nástroj může vyhledávat produkty Brother ve vaší síti a zobrazit stav zařízení v přehledném okně ve stylu Průzkumníka, ve kterém se stav každého zařízení rozpoznává pomocí změny barvy. Z počítače se systémem Windows® na vaší síti LAN můžete nakonfigurovat nastavení sítě a zařízení spolu s možností aktualizovat firmware. Nástroj BRAdmin Professional 3 může také protokolovat činnost zařízení Brother v síti a exportovat údaje protokolu ve formátech HTML, CSV, TXT nebo SQL.

Další informace o nástroji a možnost stažení získáte na adrese <http://solutions.brother.com/>.



Poznámka

- Použijte prosím nejnovější verzi nástroje BRAdmin Professional 3, kterou si můžete stáhnout na adrese <http://solutions.brother.com/>. Tento nástroj lze použít pouze se systémem Windows®.
- Používáte-li funkci brány firewall antispywarových nebo antivirových aplikací, dočasně je deaktivujte. Jakmile se přesvědčíte, že můžete tisknout, aplikaci opět aktivujte.
- Název uzlu: název uzlu je uveden v aktuálním okně nástroje BRAdmin Professional 3. Výchozí název uzlu je „BRWxxxxxxxxxxxx“. („xxxxxxxxxxxx“ je vaše adresa MAC / ethernetová adresa.)

Přehled

Při připojování zařízení k bezdrátové síti se řiďte kroky uvedenými ve *Stručném návodu k obsluze*. Pro systém Windows® je doporučena metoda konfigurace pomocí instalačního disku CD-ROM a připojení USB kabelem. Pomocí této metody můžete zařízení snadno připojit k bezdrátové síti. Uživatelé operačního systému Macintosh si mohou vybrat oblíbený způsob konfigurace z voleb popsaných ve *Stručném návodu k obsluze*.

Pro další metody konfigurace bezdrátových sítí si přečtěte tuto kapitolu, kde naleznete podrobnosti týkající se konfigurace nastavení bezdrátové sítě. Informace o nastavení protokolu TCP/IP naleznete v části *Pokyny pro změnu síťových nastavení zařízení (adresa IP, maska podsítě a brána)* ►► strana 2.



Poznámka

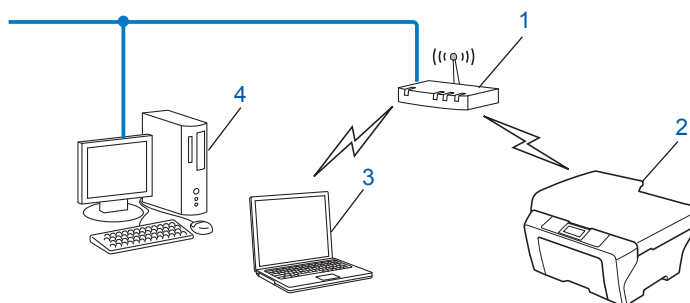
- Nejlepších výsledků běžného každodenního tisku dosáhnete, když zařízení Brother umístíte co nejbližší k přístupovému bodu/směrovači WLAN s minimem překážek. Velké objekty a zdi umístěné mezi oběma zařízeními nebo rušení z jiných elektronických zařízení mohou negativně ovlivnit rychlost datového přenosu dokumentů.

Vzhledem k těmto faktorům nemusí být bezdrátová síť ideálním druhem připojení pro všechny typy dokumentů a aplikací. Tisknete-li velké soubory, například dokumenty s větším počtem stran a kombinací textu a bohaté grafiky, měli byste zvážit použití rozhraní USB poskytující nejvyšší rychlost přenosu.

- Před konfigurováním nastavení bezdrátového připojení je třeba znát váš SSID a síťový klíč.

Potvrďte síťové prostředí

Připojeno k počítači v síti s přístupovým bodem/směrovačem WLAN (režim Infrastruktura)



1 Přístupový bod/směrovač WLAN ¹

¹ Jestliže váš počítač podporuje technologii Intel® MWT (Intel® My WiFi Technology), můžete používat váš počítač jako přístupový bod s podporou režimu Wi-Fi Protected Setup.

2 Bezdrátové síťové zařízení (vaše zařízení)

3 Bezdrátový počítač připojený k přístupovému bodu/směrovači WLAN

4 Počítač (bez možnosti bezdrátového přenosu) připojený k přístupovému bodu/směrovači WLAN pomocí ethernetového kabelu

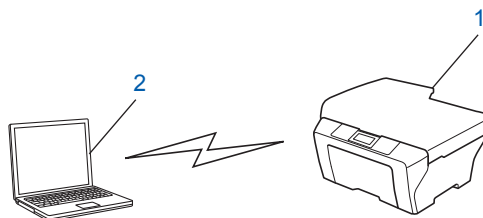
Instalační metoda

Následující pokyny nabízejí tři metody instalace zařízení Brother v bezdrátovém síťovém prostředí. Vyberte preferovanou metodu pro vaše prostředí.

- *Konfigurace bezdrátového připojení dočasně pomocí kabelu USB* >> strana 7. (Doporučuje se pro uživatele operačního systému Windows®)
- *Konfigurace jediným stisknutím pomocí Wi-Fi Protected Setup™ nebo AOSS™* >> strana 10.
- *Konfigurace pomocí nástroje Průvodce nastavením z ovládacího panelu zařízení* >> strana 14.

Připojeno k bezdrátovému počítači v síti bez přístupového bodu/směrovače WLAN (režim Ad-hoc)

Tento typ sítě nemá centrální přístupový bod/směrovač WLAN. Všichni bezdrátoví klienti komunikují přímo mezi sebou. Bezdrátové zařízení Brother (vaše zařízení), které je součástí takové sítě, přijímá všechny tiskové úlohy přímo z počítače, který posílá tisková data.



1 Bezdrátové síťové zařízení (vaše zařízení)

2 Počítač s bezdrátovou komunikací

Negarantujeme připojení k bezdrátové síti s produkty Windows Server® v režimu Ad-hoc.

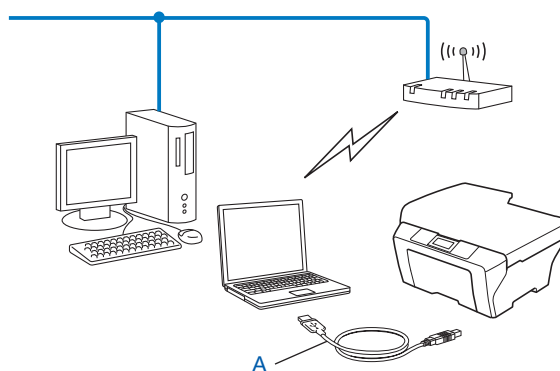
Chcete-li zařízení nastavit na režim Ad-hoc, viz *Konfigurace v režimu Ad-hoc (pro IEEE 802.11b)*

➤➤ strana 18.

Konfigurace bezdrátového připojení dočasně pomocí kabelu USB

Pro tuto metodu je doporučeno používat počítač, který je připojen k síti bezdrátově.

Můžete vzdáleně konfigurovat zařízení z počítače v síti pomocí kabelu USB (A) ¹.



¹ Můžete nakonfigurovat bezdrátová nastavení zařízení pomocí kabelu USB dočasně připojeného k počítači s pevným nebo bezdrátovým připojením.

Uživatelé operačního systému Windows® (doporučeno)

⚠ Důležité

- Při konfiguraci je třeba dočasně použít kabel USB (není součástí dodávky).
- Používáte-li operační systém Windows® XP nebo pokud aktuálně používáte počítač připojený síťovým kabelem k přístupovému bodu/směrovači, je třeba znát SSID a síťový klíč vašeho přístupového bodu/směrovače. Zapište si tyto informace v oblasti níže, protože budou vyžádány během konfigurace nastavení bezdrátového připojení zařízení.

Položka	Poznamenejte si aktuální nastavení bezdrátové sítě
SSID (název sítě):	
Síťový klíč	

- 1 Zapněte počítač.
- 2 Spustěte instalační program Brother.

- 1 Vložte příložený disk CD-ROM do jednotky CD-ROM. Automaticky se spustí úvodní obrazovka. Pokud se objeví obrazovka s názvy modelů, vyberte ten svůj. Pokud se objeví obrazovka pro výběr jazyka, vyberte jazyk dle svých preferencí.
- 2 Zobrazí se hlavní nabídka disku CD-ROM.



Poznámka

- Nezobrazí-li se okno programu Brother automaticky, přejděte na položku **Tento počítač (Počítač)**, poklepejte na ikonu disku CD-ROM a poté poklepejte na soubor **start.exe**.
- Vzhled obrazovky se může lišit v závislosti na regionu.

- 3 Klepněte na **Instalace MFL-Pro Suite** a klepnutím na Ano potvrďte souhlas s licenční smlouvou. Postupujte podle zobrazených pokynů.

- 3 Vyberte **Bezdrátové síťové připojení**, a poté klepněte na tlačítko **Další**.
- 4 Vyberte **Změnit nastavení portu brány firewall, aby bylo možné navázat síťové připojení a pokračovat v instalaci. (Doporučeno)**, a poté klepněte na tlačítko **Další**.
- 5 Vyberte **Ano, mám kabel USB, který mohu použít k instalaci** a klepněte na tlačítko **Další**.
- 6 Podle pokynů uvedených na obrazovce nakonfigurujte bezdrátová nastavení, nainstalujte ovladače a programové vybavení.



Poznámka

Pokud se objeví obrazovka **Dostupné bezdrátové sítě**, když je přístupový bod nastaven tak, aby nevysílal identifikátor SSID, můžete jej přidat ručně klepnutím na tlačítko **Pokročilé**. Při zadávání údajů do pole **Název (SSID)** se řiďte pokyny na obrazovce.



Dokončili jste nastavení bezdrátové sítě, instalaci ovladače a programového vybavení.

Uživatelé systému Macintosh

! Důležité

- Následující pokyny vám pomohou nainstalovat zařízení Brother do síťového prostředí pomocí instalátoru Brother na disku CD-ROM dodaném se zařízením.
- Pokud jste již u zařízení nastavení bezdrátového připojení nakonfigurovali, musíte nyní, než budete moci zařízení znovu nakonfigurovat, nastavení místní sítě LAN resetovat.
Resetování nastavení místní sítě LAN, viz *Obnovení síťových nastavení na výchozí nastavení* >> strana 24.
- Používáte-li funkci brány firewall antispywarových nebo antivirových aplikací, dočasně je deaktivujte. Jakmile se přesvědčíte, že můžete tisknout, bránu firewall opět aktivujte.
- Při konfiguraci je třeba dočasně použít kabel USB (není součástí dodávky).

• **Než budete moci pokračovat v instalaci, je třeba znát nastavení bezdrátové sítě.**

Hodláte-li zařízení Brother připojit do sítě, doporučujeme předem kontaktovat správce systému.

- Pokud váš směrovač používá šifrování WEP, zadejte klíč použitý jako první klíč WEP. Zařízení Brother podporuje pouze použití prvního klíče WEP.

- 1 Před konfigurací přístroje vám doporučujeme zapsat si identifikátor SSID a síťový klíč (je-li potřeba) vaší bezdrátové sítě. Tyto informace budete potřebovat před tím, než budete moci pokračovat v konfiguraci.

Položka	Poznamenejte si aktuální nastavení bezdrátové sítě
SSID (název sítě):	
Síťový klíč	

- 2 Zapněte počítač.

- 3 Spusťte instalační program Brother.

- 1 Vložte příložený disk CD-ROM do jednotky CD-ROM. Poklepejte na ikonu **BROTHER** na pracovní ploše.
- 2 POKLEPEJTE NA POKLOŽKU **Utilities** (Nástroje).
- 3 POKLEPEJTE NA POKLOŽKU **Wireless Device Setup Wizard** (Průvodce nastavením bezdrátového zařízení).

- 4 Vyberte **Yes, I have a USB cable to use for installation** (Ano, mám kabel USB, který mohu použít k instalaci) a potom klepněte na tlačítko **Next** (Další).

- 5 Přečtěte si **Important Notice** (Důležité oznámení). Po potvrzení SSID a síťového klíče, zaškrtněte políčko, a potom klepněte na tlačítko **Next** (Další).

- 6 Podle pokynů na obrazovce nakonfigurujte bezdrátová nastavení.



Poznámka

Pokud se objeví obrazovka **Available Wireless Networks** (Dostupné bezdrátové sítě), když je přístupový bod nastaven tak, aby nevysílal identifikátor SSID, můžete jej přidat ručně klepnutím na tlačítko **Advanced** (Pokročilý). Při zadávání údajů do pole **Name(SSID)** (Název(SSID)) se řiďte pokyny na obrazovce.



Dokončili jste nastavení bezdrátové sítě. Chcete-li pokračovat instalací ovladačů a programů potřebných pro provoz zařízení, poklepejte na Start Here OSX (Začít zde OSX) na disku CD-ROM.

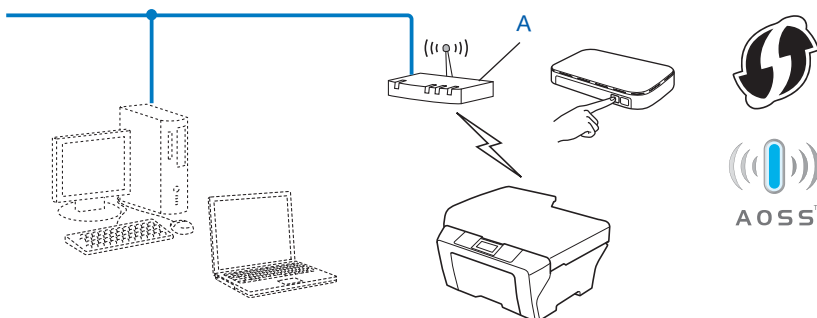


Poznámka

V případě nesprávného nastavení bezdrátového připojení se během instalace programu MFL-Pro Suite zobrazí Průvodce nastavením bezdrátového zařízení. Ověřte nastavení podle zobrazených pokynů.

Konfigurace jediným stisknutím pomocí Wi-Fi Protected Setup™ nebo AOSS™

Nabídka WPS nebo AOSS™ ovládacího panelu můžete použít ke konfiguraci nastavení bezdrátové sítě, pokud přístupový bod/směrovač WLAN (A) podporuje Wi-Fi Protected Setup (PBC¹) nebo AOSS™.



¹ Konfigurace pomocí tlačítek

! Důležité

- Hodláte-li zařízení Brother připojit do sítě, doporučujeme předem kontaktovat správce systému. **Než budete moci pokračovat v instalaci, je třeba znát nastavení bezdrátové sítě.**
- Pokud jste již u zařízení nastavení bezdrátového připojení nakonfigurovali, musíte nyní, než budete moci zařízení znovu nakonfigurovat, nastavení místní sítě LAN resetovat.

Resetování nastavení místní sítě LAN, viz *Obnovení síťových nastavení na výchozí nastavení*
>> strana 24.

Konfigurace jediným stisknutím pomocí WPS (Wi-Fi Protected Setup) nebo AOSS™

- 1 Stiskněte tlačítko **Menu (Menu)**.
- 2 Stisknutím tlačítka ▲ nebo ▼ vyberte 3.Sit.
Stiskněte tlačítko **OK**.
- 3 Stisknutím tlačítka ▲ nebo ▼ vyberte 3.WPS/AOSS.
Stiskněte tlačítko **OK**.
- 4 Pokud je zobrazeno WLAN povolena ?, stisknutím tlačítka ▲ pro Ano potvrďte.
Tím se spustí průvodce nastavením bezdrátového připojení.
Volbu zrušíte stisknutím tlačítka **Stop/Exit (Stop/Konec)**.
- 5 Pokud se na displeji LCD zobrazí údaj Stisk tla na rtr, stiskněte tlačítko WPS nebo AOSS™ na vašem bezdrátovém přístupovém bodě/směrovači. Pokyny naleznete v uživatelské příručce bezdrátového přístupového bodu/směrovače.
Dále stiskněte tlačítko ▲ pro Dalsi. Vaše zařízení automaticky rozpozná režim (WPS nebo AOSS™), který používá váš bezdrátový přístupový bod/směrovač, a pokusí se připojit k bezdrátové síti.

- 6 Na displeji LCD se na 60 sekund zobrazí zpráva o výsledku připojení a bude automaticky vytištěna zpráva o místní bezdrátové síti LAN. Nepodaří-li se připojit, zkontrolujte chybový kód na vytištěné zprávě.



(Windows®)

Dokončili jste nastavení bezdrátové sítě. Chcete-li pokračovat instalací ovladačů a programového vybavení potřebného pro provoz zařízení, vyberte možnost Instalace MFL-Pro Suite v nabídce disku CD-ROM.

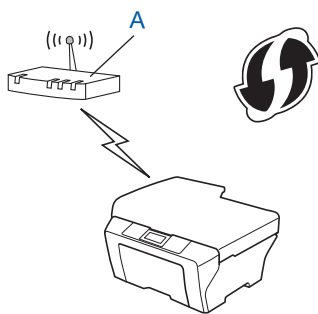
(Macintosh)

Dokončili jste nastavení bezdrátové sítě. Chcete-li pokračovat instalací ovladačů a programů potřebných pro provoz zařízení, poklepejte na Start Here OSX (Začít zde OSX) na disku CD-ROM.

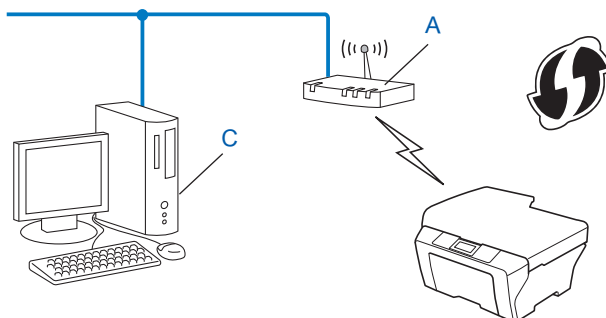
Konfigurace pomocí metody PIN pro Wi-Fi Protected Setup

Pokud přístupový bod/směrovač WLAN (A) podporuje Wi-Fi Protected Setup, můžete se rovněž připojit pomocí metody PIN Method pro Wi-Fi Protected Setup. Metoda PIN (Personal Identification Number) Method je jednou z metod připojení vyvinutých Wi-Fi Alliance®. Po zadání kódu PIN vytvořeného zařízením, které se přihlašuje (vaše zařízení), do registrátoru (zařízení, které spravuje bezdrátovou místní síť LAN), můžete nastavit bezdrátovou síť a zabezpečení. Informace o tom, jak spustit režim Wi-Fi Protected Setup, naleznete v uživatelské příručce přístupového bodu/směrovače WLAN.

- Připojení, kde přístupový bod/směrovač WLAN (A) plní zároveň úlohu registrátoru ¹.



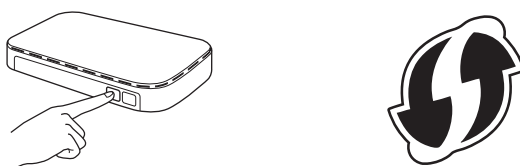
- Připojení, kde úlohu registrátoru ¹ zastává jiné zařízení (C), například počítač.



¹ Registrátor je zařízení, které spravuje bezdrátovou místní síť LAN.

Poznámka

Směrovače a přístupové body podporující režim Wi-Fi Protected Setup jsou označeny symbolem vyobrazeným níže.



- 1 Stiskněte tlačítko **Menu (Menu)**.
- 2 Stisknutím tlačítka ▲ nebo ▼ vyberte 3.Sit.
Stiskněte tlačítko **OK**.
- 3 Stisknutím tlačítka ▲ nebo ▼ vyberte 4.WPS + PIN kod.
Stiskněte tlačítko **OK**.
- 4 Pokud je zobrazeno WLAN povolena ?, stisknutím tlačítka ▲ pro Ano potvrďte.
Tím se spustí průvodce nastavením bezdrátového připojení.
Volbu zrušíte stisknutím tlačítka **Stop/Exit (Stop/Konec)**.
- 5 Na displeji LCD se zobrazí osmimístný kód PIN a zařízení začne po dobu 5 minut vyhledávat přístupový bod/směrovač WLAN.
- 6 Do internetového prohlížeče počítače v síti zadejte „http://adresa IP přístupového bodu/“. (Kde „adresa IP přístupového bodu“ je adresa IP zařízení používaného jako registrátor ¹.) Přejděte na stránku pro nastavení WPS (Wi-Fi Protected Setup), zadejte do registrátoru kód PIN zobrazený na displeji LCD v kroku 5 a postupujte podle pokynů uvedených na obrazovce.

¹ Úlohu registrátoru obvykle zastává přístupový bod/směrovač WLAN.



Poznámka

Stránka pro nastavení WPS se bude lišit podle značky přístupového bodu/směrovače WLAN. Instrukce naleznete v uživatelské příručce dodané s přístupovým bodem/směrovačem WLAN.

Pokud jako registrátor používáte počítač se systémem Windows Vista® nebo Windows® 7, postupujte podle následujících pokynů.

Poznámka

Abyste mohli počítač se systémem Windows Vista® nebo Windows® 7 použít jako registrátor, musíte jej do sítě zaregistrovat předem. Instrukce naleznete v uživatelské příručce dodané s vaším přístupovým bodem/směrovačem WLAN.

- 1 (Windows Vista®)
Klepněte na , **Síť** a potom **Přidat bezdrátové zařízení**.
(Windows® 7)
Klepněte na , **Ovládací panely, Síť a Internet** a potom **Přidat bezdrátové zařízení do sítě**.
- 2 Vyberte zařízení a klepněte na tlačítko **Další**.
- 3 Zadejte kód PIN zobrazený na displeji LCD v kroku 6 a potom klepněte na tlačítko **Další**.
- 4 Vyberte síť, ke které se chcete připojit, a klepněte na tlačítko **Další**.
- 5 Klepněte na tlačítko **Zavřít**.

7 Na displeji LCD se na 60 sekund zobrazí zpráva o výsledku připojení a bude automaticky vytištěna zpráva o místní bezdrátové síti LAN. Nepodaří-li se připojit, zkontrolujte chybový kód na vytištěné zprávě.



(Windows®)

Dokončili jste nastavení bezdrátové sítě. Chcete-li pokračovat instalací ovladačů a programového vybavení potřebného pro provoz zařízení, vyberte možnost Instalace MFL-Pro Suite v nabídce disku CD-ROM.

(Macintosh)

Dokončili jste nastavení bezdrátové sítě. Chcete-li pokračovat instalací ovladačů a programů potřebných pro provoz zařízení, poklepejte na Start Here OSX (Začít zde OSX) na disku CD-ROM.

Konfigurace pomocí nástroje Průvodce nastavením z ovládacího panelu zařízení

Ke konfiguraci nastavení bezdrátové sítě můžete použít ovládací panel zařízení. Funkce ovládacího panelu `2.Pruvodce nast.` umožňuje snadné připojení zařízení Brother k bezdrátové síti. **Než budete moci pokračovat v instalaci, je třeba znát nastavení bezdrátové sítě.**

❗ Důležité

Pokud jste již u zařízení nastavení bezdrátového připojení nakonfigurovali, musíte nyní, než budete moci zařízení znovu nakonfigurovat, nastavení místní sítě LAN resetovat.

Resetování nastavení místní sítě LAN, viz *Obnovení síťových nastavení na výchozí nastavení* >> strana 24.

3

Ruční konfigurace pomocí ovládacího panelu

- 1 Před konfigurací přístroje vám doporučujeme zapsat si nastavení bezdrátové sítě. Tyto informace budete potřebovat před tím, než budete moci pokračovat v konfiguraci.

Položka	Poznamenejte si aktuální nastavení bezdrátové sítě
SSID (název sítě):	
Síťový klíč	

- 2 Stiskněte tlačítko **Menu (Menu)**.
- 3 Stisknutím tlačítka ▲ nebo ▼ vyberte `3.Sit.`
Stiskněte tlačítko **OK**.
- 4 Stisknutím tlačítka ▲ nebo ▼ vyberte `2.Pruvodce nast.`
Stiskněte tlačítko **OK**.
- 5 Pokud je zobrazeno `WLAN povolena ?`, stisknutím tlačítka ▲ pro `Ano` potvrďte.
Tím se spustí průvodce nastavením bezdrátového připojení.
Volbu zrušíte stisknutím tlačítka **Stop/Exit (Stop/Konec)**.
- 6 Zařízení začne vyhledávat síť a zobrazí seznam dostupných identifikátorů SSID.
Pokud se zobrazí seznam síťových názvů SSID, pomocí tlačítek ▲ nebo ▼ vyberte síťový název SSID, který jste zapsali v kroku 1.
Stiskněte tlačítko **OK**.
Pokud bezdrátový přístupový bod/směrovač vybraného síťového názvu SSID podporuje WPS a zařízení požádá o použití WPS, přejděte ke kroku 7.
Pokud zařízení požádá o zadání síťového klíče, přejděte ke kroku 8.
Jinak přejděte ke kroku 9.



Poznámka

Pokud se identifikátor SSID nevysílá, viz *Konfigurace přístroje, pokud se nevysílá identifikátor SSID* >> strana 16.

- 7 Pokud LCD displej zobrazuje WPS dostupne, stiskněte tlačítko ▲ pro Dalsi, a potom stisknutím tlačítka ▲ pro Ano se připojte k zařízení pomocí WPS. (Stisknete-li tlačítko ▼ pro Ne pro pokračování v ručním nastavení, přejděte ke kroku 8 a zadejte síťový klíč.)
Pokud se na displeji LCD zobrazí Stisk WPS na rtr, stiskněte tlačítko WPS na vašem bezdrátovém přístupovém bodě/směrovači a stisknutím ▲ pro Dalsi pokračujte.
Stiskněte tlačítko ▲ pro Ano a přejděte ke kroku 9.
- 8 Zadejte síťový klíč, který jste si zapsali v kroku 1. (Pokyny pro zadávání textu viz *Stručný návod k obsluze*.)
Po zadání všech znaků stiskněte OK a potom stisknutím tlačítka ▲ pro Ano použijte vaše nastavení.
- 9 Zařízení se pokusí připojit k bezdrátové síti, kterou jste zvolili.
- 10 Na displeji LCD se na 60 sekund zobrazí zpráva o výsledku připojení a bude automaticky vytištěna zpráva o místní bezdrátové síti LAN. Nepodaří-li se připojit, zkontrolujte chybový kód na vytištěné zprávě.



(Windows®)

Dokončili jste nastavení bezdrátové sítě. Chcete-li pokračovat instalací ovladačů a programového vybavení potřebného pro provoz zařízení, vyberte možnost Instalace MFL-Pro Suite v nabídce disku CD-ROM.

(Macintosh)

Dokončili jste nastavení bezdrátové sítě. Chcete-li pokračovat instalací ovladačů a programů potřebných pro provoz zařízení, poklepejte na Start Here OSX (Začít zde OSX) na disku CD-ROM.

Konfigurace přístroje, pokud se nevysílá identifikátor SSID

- 1 Před konfigurací přístroje vám doporučujeme zapsat si nastavení bezdrátové sítě. Tyto informace budete potřebovat před tím, než budete moci pokračovat v konfiguraci.
Zkontrolujte a poznamenejte si aktuální nastavení bezdrátové sítě.

SSID (název sítě):

Režim komunikace	Metoda ověření	Režim šifrování	Sít'ový klíč
Infrastruktura	Otevřený systém	WEP	—
		ŽÁDNÝ	
	WPA/WPA2-PSK	Sdílený klíč	WEP
		WPA/WPA2-PSK	AES
		TKIP ¹	

¹ Protokol TKIP je podporován pouze u WPA-PSK.

Například:

SSID (název sítě):
HELLO

Režim komunikace	Metoda ověření	Režim šifrování	Sít'ový klíč
Infrastruktura	WPA2-PSK	AES	12345678



Poznámka

Pokud váš směrovač používá šifrování WEP, zadejte klíč použitý jako první klíč WEP. Zařízení Brother podporuje pouze použití prvního klíče WEP.

- 2 Stiskněte tlačítko **Menu (Menu)**.
- 3 Stisknutím tlačítka ▲ nebo ▼ vyberte 3.Sit.
Stiskněte tlačítko **OK**.
- 4 Stisknutím tlačítka ▲ nebo ▼ vyberte 2.Průvodce nast.
Stiskněte tlačítko **OK**.
- 5 Pokud je zobrazeno WLAN povolena ?, stisknutím tlačítka ▲ pro Ano potvrďte.
Tím se spustí průvodce nastavením bezdrátového připojení.
Volbu zrušíte stisknutím tlačítka **Stop/Exit (Stop/Konec)**.
- 6 Zařízení začne vyhledávat síť a zobrazí seznam dostupných identifikátorů SSID.
Vyberte <Nové SSID> pomocí tlačítka ▲ nebo ▼.
Stiskněte tlačítko **OK**.
- 7 Zadejte název SSID. (Pokyny pro zadávání textu viz *Stručný návod k obsluze.*)
Stiskněte tlačítko **OK**.

- 8 Jakmile k tomu budete vyzváni, vyberte možnost *Infrastruktura* stisknutím tlačítka ▲ nebo ▼. Stiskněte tlačítko **OK**.
- 9 Pomocí tlačítka ▲ nebo ▼ vyberte metodu ověření a stiskněte tlačítko **OK**.
Provedte jeden z následujících postupů:
Vyberete-li možnost *Otevřít systém*, přejděte ke kroku 10.
Vyberete-li možnost *Klíč sdílení*, přejděte ke kroku 11.
Vyberete-li možnost *WPA/WPA2-PSK*, přejděte ke kroku 12.
- 10 Pomocí tlačítka ▲ nebo ▼ vyberte typ šifrování *Zadný* nebo *WEP* a stiskněte tlačítko **OK**.
Provedte jeden z následujících postupů:
Vyberete-li možnost *Zadný*, přejděte ke kroku 14.
Vyberete-li možnost *WEP*, přejděte ke kroku 11.
- 11 Zadejte klíč WEP, který jste si zapsali v kroku 1 na str. 16. Stiskněte tlačítko **OK**. Přejděte ke kroku 14. (Pokyny pro zadávání textu viz *Stručný návod k obsluze*.)
- 12 Stisknutím tlačítka ▲ nebo ▼ vyberte typ šifrování *TKIP* nebo *AES*. Stiskněte tlačítko **OK**. Přejděte ke kroku 13.
- 13 Zadejte klíč WPA, který jste si zapsali v kroku 1 na str. 16 a stiskněte tlačítko **OK**. Přejděte ke kroku 14. (Pokyny pro zadávání textu viz *Stručný návod k obsluze*.)
- 14 Změny nastavení potvrdíte stisknutím tlačítka ▲ pro *Ano*. Volbu zrušíte stisknutím tlačítka ▼ pro *Ne*.
Provedte jeden z následujících postupů:
Vyberete-li možnost *Ano*, přejděte ke kroku 15.
Vyberete-li možnost *Ne*, vraťte se zpět ke kroku 6.
- 15 Zařízení se pokusí připojit k bezdrátové síti, kterou jste zvolili.
- 16 Na displeji LCD se na 60 sekund zobrazí zpráva o výsledku připojení a bude automaticky vytištěna zpráva o místní bezdrátové síti LAN. Nepodaří-li se připojit, zkontrolujte chybový kód na vytištěné zprávě.



(Windows®)

Dokončili jste nastavení bezdrátové sítě. Chcete-li pokračovat instalací ovladačů a programového vybavení potřebného pro provoz zařízení, vyberte možnost Instalace MFL-Pro Suite v nabídce disku CD-ROM.

(Macintosh)

Dokončili jste nastavení bezdrátové sítě. Chcete-li pokračovat instalací ovladačů a programů potřebných pro provoz zařízení, poklepejte na Start Here OSX (Začít zde OSX) na disku CD-ROM.

Konfigurace v režimu Ad-hoc (pro IEEE 802.11b)

Konfigurace nastavení bezdrátového připojení

- 1 Před konfigurací přístroje vám doporučujeme zapsat si nastavení bezdrátové sítě. Tyto informace budete potřebovat před tím, než budete moci pokračovat v konfiguraci.
Zkontrolujte a poznamenejte si aktuální nastavení bezdrátové sítě.



Poznámka

Bezdrátová síť v počítači, ke kterému se připojujete, musí být nastavena na režim Ad-hoc, kde je SSID již nakonfigurován. Pro pokyny o tom, jak nakonfigurovat počítač pro režim Ad-hoc, prohlédněte informace dodané s počítačem nebo se obraťte na správce sítě.

SSID (název sítě):

Režim komunikace	Režim šifrování	Sít'ový klíč
Ad-hoc	WEP	
	ŽÁDNÝ	—

Například:

SSID (název sítě):
HELLO

Režim komunikace	Režim šifrování	Sít'ový klíč
Ad-hoc	WEP	12345678

- 2 Stiskněte tlačítko **Menu (Menu)**.
- 3 Stisknutím tlačítka ▲ nebo ▼ vyberte 3.Sit.
Stiskněte tlačítko **OK**.
- 4 Stisknutím tlačítka ▲ nebo ▼ vyberte 2.Pruvodce nast.
Stiskněte tlačítko **OK**.
- 5 Pokud je zobrazeno WLAN povolena ?, stisknutím tlačítka ▲ pro Ano potvrďte.
Tím se spustí průvodce nastavením bezdrátového připojení.
Volbu zrušíte stisknutím tlačítka **Stop/Exit (Stop/Konec)**.
- 6 Zařízení začne vyhledávat síť a zobrazí seznam dostupných identifikátorů SSID.
Vyberte <Nové SSID> pomocí tlačítka ▲ nebo ▼.
Stiskněte tlačítko **OK**.
- 7 Zadejte název SSID. (Pokyny pro zadávání textu viz *Stručný návod k obsluze*.)
Stiskněte tlačítko **OK**.

- 8 Jakmile k tomu budete vyzváni, vyberte možnost **Ad-hoc** stisknutím tlačítka **▲** nebo **▼**. Stiskněte tlačítko **OK**.
- 9 Pomocí tlačítka **▲** nebo **▼** vyberte typ šifrování **Zadny** nebo **WEP** a stiskněte tlačítko **OK**.
Provedte jeden z následujících postupů:
Vyberete-li možnost **Zadny**, přejděte ke kroku 11.
Vyberete-li možnost **WEP**, přejděte ke kroku 10.
- 10 Zadejte klíč WEP, který jste si zapsali v kroku 1 na str. 18. Stiskněte tlačítko **OK**. Přejděte ke kroku 11.
(Pokyny pro zadávání textu viz *Stručný návod k obsluze*.)
- 11 Změny nastavení potvrdíte stisknutím tlačítka **▲** pro **Ano**. Volbu zrušíte stisknutím tlačítka **▼** pro **Ne**.
Provedte jeden z následujících postupů:
Vyberete-li možnost **Ano**, přejděte ke kroku 12.
Vyberete-li možnost **Ne**, vraťte se zpět ke kroku 6.
- 12 Zařízení se pokusí připojit k bezdrátové síti, kterou jste zvolili.
- 13 Na displeji LCD se na 60 sekund zobrazí zpráva o výsledku připojení a bude automaticky vytištěna zpráva o místní bezdrátové síti LAN. Nepodaří-li se připojit, zkontrolujte chybový kód na vytištěné zprávě.

OK!

(Windows®)

Dokončili jste nastavení bezdrátové sítě. Chcete-li pokračovat instalací ovladačů a programového vybavení potřebného pro provoz zařízení, vyberte možnost Instalace MFL-Pro Suite v nabídce disku CD-ROM.

(Macintosh)

Dokončili jste nastavení bezdrátové sítě. Chcete-li pokračovat instalací ovladačů a programů potřebných pro provoz zařízení, poklepejte na Start Here OSX (Začít zde OSX) na disku CD-ROM.

Nabídka Sít'

Možnosti nabídky 3.Sít ovládacího panelu vám umožní nastavit zařízení podle konfigurace vaší sítě. Stiskněte tlačítko **Menu (Menu)** a potom stisknutím tlačítka ▲ nebo ▼ vyberte 3.Sít. Pokračujte k výběru nabídky, kterou chcete konfigurovat. (Viz *Tabulka funkcí a výchozí nastavení výrobce* ►► strana 27.)

Zařízení je dodáváno s nástrojem BRAdmin Light, který lze rovněž použít ke konfiguraci mnoha síťových nastavení. (Viz *Pomocí nástroje BRAdmin Light* ►► strana 2.)

TCP/IP

BOOT Metoda

Tato volba umožňuje nastavit, jakým způsobem bude zařízení získávat adresu IP.

Režim Auto (Automatická)

V tomto režimu prohledá přístroj síť, aby našel server DHCP. Pokud jej nalezne a server je nakonfigurován, aby přidělil zařízení adresu IP, potom bude použita adresa IP přidělená serverem DHCP. Pokud není server DHCP k dispozici, zařízení se pokusí vyhledat server BOOTP. Je-li server BOOTP dostupný a správně nakonfigurovaný, bude použita adresa IP přidělená serverem BOOTP. Není-li server BOOTP dostupný, zařízení prověří přítomnost serveru RARP. Pokud není dostupný ani server RARP, adresa IP bude nastavena pomocí protokolu APIPA. Při prvním zapnutí zařízení může trvat několik minut, než zařízení dokončí vyhledávání serveru v síti.

Režim Static (Statická)

V tomto režimu musí být adresa IP přidělena ručně. Takto nastavená adresa IP je neměnná.



Poznámka

Pokud tiskový server nechcete konfigurovat pomocí protokolů DHCP, BOOTP nebo RARP, musíte nastavit možnost 1.BOOT metoda na hodnotu *Static*, aby měl tiskový server statickou adresu IP. Tato akce nedovolí tiskovému serveru získávat adresu IP ze kteréhokoliv z uvedených systémů. Nastavení metody 1.BOOT metoda můžete změnit pomocí ovládacího panelu zařízení nebo nástroje BRAdmin Light.

Adresa IP

V tomto poli je uvedena současná adresa IP zařízení. Pokud jste vybrali pro nastavení metody 1.BOOT metoda možnost *Static*, zadejte adresu IP, kterou chcete zařízení přidělit (o tom, jakou adresu IP použít, se poraďte se správcem sítě). Pokud jste vybrali jinou metodu než *Static*, zařízení se pokusí zjistit adresu IP pomocí protokolů DHCP, BOOTP nebo RARP. Výchozí adresa IP zařízení pravděpodobně nebude kompatibilní s konceptem číslování vaší sítě. Doporučujeme, abyste se o tom, jakou adresu IP bude zařízení v síti používat, poradili se správcem sítě.

Maska podsítě

V tomto poli je uvedena současná maska podsítě používaná zařízením. Pokud masku podsítě nezískáváte pomocí protokolu DHCP nebo BOOTP, zadejte požadovanou masku podsítě. O tom, jakou masku podsítě použít, se poraďte se správcem sítě.

Brána

V tomto poli je uvedena současná adresa brány nebo směrovače používaná zařízením. Pokud adresu brány nebo směrovače nezískáváte pomocí protokolu DHCP nebo BOOTP, zadejte požadovanou adresu ručně. Pokud nemáte bránu ani směrovač, ponechte pole prázdné. V případě nejasností se obraťte na správce sítě.

Název uzlu

Název zařízení můžete v síti zaregistrovat. Pro tento název se často používá termín název NetBIOS. Jde o název registrovaný u serveru WINS v síti. Pro bezdrátovou síť společnost Brother doporučuje název BRWxxxxxxxxxxx (kde xxxxxxxxxxxx je ethernetová adresa zařízení) (maximálně 15 znaků).



Poznámka

U modelů DCP nelze změnit název uzlu z nabídky ovládacího panelu.

Nastavení WINS

Tato volba umožňuje nastavit, jakým způsobem bude zařízení získávat adresu IP ze serveru WINS.

Auto (Automatická)

Automaticky bude použita žádost serveru DHCP o určení adres IP primárního a sekundárního serveru WINS. Aby tato funkce fungovala, musíte nastavit možnost `1.BOOT` metoda na hodnotu `Auto` nebo `DHCP`.

Static (Statická)

Pro primární a sekundární servery WINS bude použita zadaná adresa IP.

WINS Server

Adresa IP primárního serveru WINS

V tomto poli je uvedena adresa IP primárního serveru WINS (Windows® Internet Name Service). Je-li hodnota nenulová, zařízení se na tento server obrátí se žádostí o registraci svého názvu u služby Windows® Internet Name Service.

Adresa IP sekundárního serveru WINS

V tomto poli je uvedena adresa IP sekundárního serveru WINS. Slouží jako záloha pro adresu primárního serveru WINS. Pokud není primární server dostupný, zařízení se stále může zaregistrovat u sekundárního serveru. Je-li hodnota nenulová, zařízení se na tento server obrátí se žádostí o registraci svého názvu u služby Windows® Internet Name Service. Pokud máte k dispozici pouze primární server WINS, ponechte toto pole prázdné.

DNS Server

Adresa IP primárního serveru DNS

V tomto poli je uvedena adresa IP primárního serveru DNS (Domain Name System).

Adresa IP sekundárního serveru DNS

V tomto poli je uvedena adresa IP sekundárního serveru DNS. Slouží jako záloha pro adresu primárního serveru DNS. Pokud primární server není dostupný, zařízení kontaktuje sekundární server DNS.

APIPA

Je-li tato volba nastavena na hodnotu `Zap.`, bude tiskovému serveru, pokud tiskový server nemůže získat adresu IP pomocí vámi nastavené metody `1.BOOT metoda` (viz *BOOT Metoda* >> strana 20), automaticky přidělena místní adresa IP v rozsahu (169.254.1.0 - 169.254.254.255). Hodnota `Vyp.` znamená, že adresa IP, pokud ji tiskový server nemůže získat pomocí vámi nastavené metody `1.BOOT metoda`, zůstane nezměněna.

Průvodce nastavením

Nástroj `2.Průvodce nast.` vás provede procesem konfigurace bezdrátové sítě. Další informace viz *Stručný návod k obsluze* nebo *Konfigurace pomocí nástroje Průvodce nastavením z ovládacího panelu zařízení* >> strana 14.

WPS/AOSS™

Pokud váš přístupový bod/směrovač WLAN podporuje Wi-Fi Protected Setup (PBC¹) nebo AOSS™, můžete zařízení snadno nakonfigurovat i bez znalosti nastavení bezdrátové sítě. (Viz *Stručný návod k obsluze* nebo *Konfigurace jediným stisknutím pomocí Wi-Fi Protected Setup™ nebo AOSS™* >> strana 10.)

¹ Konfigurace pomocí tlačítek

WPS s kódem w/PIN

Pokud přístupový bod/směrovač WLAN podporuje režim Wi-Fi Protected Setup (PIN Method), můžete zařízení snadno nakonfigurovat i bez počítače. (Viz *Konfigurace pomocí metody PIN pro Wi-Fi Protected Setup* >> strana 11.)

Stav WLAN

Stav

V tomto poli je uveden aktuální stav bezdrátové sítě.

Signál

V tomto poli je uvedena aktuální síla signálu bezdrátové sítě.

SSID

V tomto poli je uveden identifikátor SSID bezdrátové sítě. Displej dokáže zobrazit až 32 znaků názvu identifikátoru SSID.

Komunikační režim

V tomto poli je uveden aktuální režim komunikace bezdrátové sítě.

Adresa MAC

Adresa MAC je jedinečné číslo přidělené síťovému rozhraní přístroje. Adresu MAC zařízení můžete zjistit z ovládacího panelu.

Povolení WLAN

Pokud chcete používat bezdrátové připojení k síti, nastavte možnost 7.WLAN povolena na hodnotu zapnuta. Výchozí nastavení je vypnuta.

Obnovení síťových nastavení na výchozí nastavení

Můžete obnovit výchozí tovární nastavení tiskového serveru (resetovat všechny údaje, například heslo a adresu IP).



Poznámka

- Tato funkce obnoví všechna nastavení bezdrátové sítě na výchozí tovární nastavení.
- Můžete rovněž obnovit výchozí tovární nastavení tiskového serveru pomocí aplikace BRAdmin. (Další informace viz *Ostatní nástroje pro správu* >> strana 4.)

- 1 Stiskněte tlačítko **Menu (Menu)**.
- 2 Stisknutím tlačítka ▲ nebo ▼ vyberte 3.Sit.
Stiskněte tlačítko **OK**.
- 3 Stisknutím tlačítka ▲ nebo ▼ vyberte 0.Nulovani site.
Stiskněte tlačítko **OK**.
- 4 Stiskněte tlačítko ▲ pro Nulov.
- 5 Stiskněte tlačítko ▲ pro Ano.
- 6 Zařízení se restartuje.

Tisk zprávy konfigurace sítě



Poznámka

Název uzlu: název uzlu je uveden ve Zprávě konfigurace sítě. Pro bezdrátovou síť je výchozím názvem uzlu „BRWxxxxxxxxxxxx“ (kde „xxxxxxxxxxxx“ je adresa MAC / ethernetová adresa zařízení).

Zpráva konfigurace sítě vytiskne hlášení, které obsahuje aktuální konfiguraci sítě, včetně nastavení síťového tiskového serveru.

- 1 Stiskněte tlačítko **Menu (Menu)**.
- 2 Stisknutím tlačítka ▲ nebo ▼ vyberte 4.Tisk hlaseni.
Stiskněte tlačítko **OK**.
- 3 Stisknutím tlačítka ▲ nebo ▼ vyberte 2.Sit.konfig.
Stiskněte tlačítko **OK**.
- 4 Stiskněte tlačítko **Mono Start (Start Mono)** nebo **Colour Start (Start Barva)**.

Tisk zprávy sítě WLAN

3. Zpráva WLAN vytiskne zprávu o stavu bezdrátové sítě zařízení. Pokud se bezdrátové připojení nezdaří, ve vytištěné zprávě vyhledejte kód chyby.

- 1 Stiskněte tlačítko **Menu (Menu)**.
- 2 Stisknutím tlačítka ▲ nebo ▼ vyberte 4. Tisk hlasení.
Stiskněte tlačítko **OK**.
- 3 Stisknutím tlačítka ▲ nebo ▼ vyberte 3. Zpráva WLAN.
Stiskněte tlačítko **OK**.
- 4 Stiskněte tlačítko **Mono Start (Start Mono)** nebo **Colour Start (Start Barva)**.



Poznámka

Pokud se zpráva sítě WLAN nevytiskne, po chvíli zkuste začít znovu od kroku 1.

Tabulka funkcí a výchozí nastavení výrobce

Hlavní nabídka	Podnabídka	Volby nabídky	Možnosti
3.Sit	1.TCP/IP	1.BOOT metoda	Auto /Static/RARP/BOOTP/DHCP
		2.IP adresa	[000-255].[000-255].[000-255].[000-255] [000].[000].[000].[000] ¹
		3.Maska podsítě	[000-255].[000-255].[000-255].[000-255] [000].[000].[000].[000] ¹
		4.Brana	[000-255].[000-255].[000-255].[000-255] [000].[000].[000].[000]
		5.Jmeno uzlu	BRWXXXXXXXXXX = (ethernetová adresa vašeho zařízení) (až 15 znaků)
		6.WINS Nastav.	Auto /Static
		7.WINS server	Primarni/Sekundarni [000-255].[000-255].[000-255].[000-255] [000].[000].[000].[000]
		8.DNS server	Primarni/Sekundarni [000-255].[000-255].[000-255].[000-255] [000].[000].[000].[000]
		9.APIPA	Zap. /Vyp.
	2.Pruvodce nast.	—	(Vyberte SSID ze seznamu nebo jej přidejte ručně)
	3.WPS/AOSS	—	
	4.WPS + PIN kod	—	
	5.Stav WLAN	1.Stav	(Příklady) Aktivni (11b)/Aktivni (11g)/Aktivni (11n)/ AOSS aktivni/Pripojeni selhalo
		2.Signal	Signal:Silny/Signal:Stredni/Signal:Slaby/ Signal:Zadny
		3.SSID	(Zobrazí SSID s 32 znaky)
		4.Komunik. rezim	(Příklady) Ad-hoc/Infrastruktura
	6.MAC adresa		
7.WLAN povolena		zapnuta/ vypnuta	
0.Nulovani site			

■ Výchozí nastavení výrobce jsou vyznačena tučně.

¹ Po připojení do sítě zařízení automaticky nastaví adresu IP a masku podsítě na hodnoty odpovídající vaší síti.

Přehled

V této kapitole je popsáno, jak řešit běžné problémy se sítí, se kterými se můžete setkat při používání vašeho zařízení Brother. Pokud nebude možné problém vyřešit ani po přečtení této kapitoly, navštivte stránky Brother Solutions Center na adrese: <http://solutions.brother.com/>.

Než si přečtete tuto kapitolu, zkontrolujte, zda jsou nakonfigurovány následující položky.

Nejdříve zkontrolujte, zda jsou splněny následující podmínky:
Napájecí kabel je řádně připojen a zařízení Brother je zapnuté.
Přístupový bod (pro bezdrátové sítě), směrovač nebo rozbočovač je zapnutý a jeho indikátor spojení bliká.
Ze zařízení byl odstraněn veškerý ochranný obal.
Inkoustové kazety jsou správně nainstalovány.
Přední a zadní kryt jsou zcela zavřené.
Papír je správně vložen v zásobníku papíru.

Přejděte na stránku pro vaše řešení ze seznamu níže:

- Nemohu dokončit konfiguraci nastavení bezdrátové sítě. (Viz str. 28.)
- Během instalace programu MFL-Pro Suite nebylo zařízení Brother nalezeno v síti. (Viz str. 29.)
- Zařízení Brother nemůže tisknout nebo skenovat prostřednictvím sítě. (Viz str. 30.)
- Zařízení Brother nebylo nalezeno v síti ani po úspěšné instalaci. (Viz str. 30.)
- Používám bezpečnostní program. (Viz str. 32.)
- Chci zkontrolovat, zda moje síťová zařízení fungují správně. (Viz str. 33.)

Nemohu dokončit konfiguraci nastavení bezdrátové sítě.

Otázka	Rozhraní	Řešení
Moje zařízení se nemůže připojit během nastavení bezdrátového připojení.	bezdrátová síť	Vypněte a znovu zapněte bezdrátový směrovač. Potom zkuste nakonfigurovat nastavení bezdrátové sítě znovu.
Jsou vaše nastavení zabezpečení (SSID/síťový klíč) správná?	bezdrátová síť	<ul style="list-style-type: none"> ■ Znovu potvrďte a vyberte správná nastavení zabezpečení. <ul style="list-style-type: none"> • Jako výchozí nastavení zabezpečení lze použít název výrobce nebo číslo modelu přístupového bodu WLAN/směrovače. • Pokyny pro vyhledání nastavení zabezpečení viz pokyny dodané s vaším přístupovým bodem WLAN/směrovačem. • Požádejte výrobce vašeho přístupového bodu WLAN/směrovače nebo požádejte vašeho poskytovatele Internetu nebo správce sítě. ■ Informace o tom co je SSID a síťový klíč viz SSID, síťový klíč a kanály v <i>Síťovém glosáři</i>.

Nemohu dokončit konfiguraci nastavení bezdrátové sítě. (Pokračování)


Otázka	Rozhraní	Řešení
Používáte filtrování adres MAC?	bezdrátová síť	Zkontrolujte, zda je adresa MAC zařízení Brother povolena ve filtru. Adresu MAC lze najít z ovládacího panelu zařízení Brother. (Viz <i>Tabulka funkcí a výchozí nastavení výrobce</i> ►► strana 27.)
Nachází se váš přístupový bod WLAN/směrovač v režimu utajení? (nevysílá SSID)	bezdrátová síť	<ul style="list-style-type: none"> ■ Musíte zadat správný název SSID nebo síťový klíč ručně. ■ Zkontrolujte název SSID nebo síťový klíč v pokynech dodaných s vaším přístupovým bodem WLAN/směrovačem a znovu nakonfigurujte nastavení bezdrátové sítě. (Další informace viz <i>Konfigurace přístroje, pokud se nevysílá identifikátor SSID</i> ►► strana 16.)

Během instalace programu MFL-Pro Suite nebylo zařízení Brother nalezeno v síti.




5

Otázka	Rozhraní	Řešení
Používáte bezpečnostní program?	bezdrátová síť	<ul style="list-style-type: none"> ■ Ověřte vaše nastavení v dialogovém okně instalátoru. ■ Když se během instalace programu MFL-Pro Suite zobrazí dialogové okno bezpečnostního programu s výstrahou, povolte přístup. ■ Další informace o bezpečnostním programu viz <i>Používám bezpečnostní program.</i> ►► strana 32.
Je vaše zařízení Brother umístěno příliš daleko od přístupového bodu/směrovače WLAN?	bezdrátová síť	Při konfigurování nastavení bezdrátové sítě umístěte vaše zařízení Brother do vzdálenosti přibližně 1 metr od přístupového bodu WLAN/směrovače.
Nacházejí se mezi vaším zařízením a přístupovým bodem WLAN/směrovačem nějaké překážky (například stěny nebo nábytek)?	bezdrátová síť	Přemístěte vaše zařízení Brother na místo bez překážek nebo blíže k přístupovému bodu WLAN/směrovači.
Nachází se v blízkosti zařízení Brother nebo přístupového bodu WLAN/směrovače bezdrátový počítač, zařízení s podporou Bluetooth, mikrovlnná trouba nebo digitální bezdrátový telefon?	bezdrátová síť	Přemístěte všechna zařízení od zařízení Brother nebo přístupového bodu WLAN/směrovače.



**Zařízení Brother nemůže tisknout nebo skenovat prostřednictvím sítě.
Zařízení Brother nebylo nalezeno v síti ani po úspěšné instalaci.**

Otázka	Rozhraní	Řešení
Používáte bezpečnostní program?	bezdrátová síť	Viz <i>Používám bezpečnostní program.</i> ►► strana 32.
Má vaše zařízení Brother přidělenou dostupnou adresu IP?	bezdrátová síť	<ul style="list-style-type: none"> ■ Ověření adresy IP a masky podsítě. Ověřte, zda jsou adresy IP a masky podsítě vašeho počítače a zařízení Brother správné a zda se nacházejí ve stejné síti. Další pokyny pro ověření adresy IP a masky podsítě vám poskytne správce sítě nebo navštivte stránky Brother Solutions Center na adrese http://solutions.brother.com/. ■ (Windows®) Ověření adresy IP a masky podsítě pomocí Nástroje pro opravu síťového připojení. Použijte Nástroj pro opravu síťového připojení pro opravu síťových nastavení zařízení Brother. Nástroj přiřadí správnou adresu IP a masku podsítě. Chcete-li použít Nástroj pro opravu síťového připojení, postupujte podle následujících pokynů: <p> Poznámka</p> <ul style="list-style-type: none"> • (Windows® XP/Windows Vista®/Windows® 7) Přihlaste se k síti s oprávněním správce. • Zkontrolujte, zda je zařízení Brother zapnuté a připojené ke stejné síti jako počítač.

**Zařízení Brother nemůže tisknout nebo skenovat prostřednictvím sítě.
Zařízení Brother nebylo nalezeno v síti ani po úspěšné instalaci. (Pokračování)**

Otázka	Rozhraní	Řešení
<p>Má vaše zařízení Brother přidělenou dostupnou adresu IP? (pokračování)</p>	<p>bezdrátová síť</p>	<p>1 (Windows® XP, Windows Server® 2003) Klepněte na tlačítko Start, Všechny programy, Příslušenství a Průzkumník Windows a potom Tento počítač.</p> <p>(Windows Server® 2008) Klepněte na tlačítko Start a potom Počítač.</p> <p>(Windows Vista®/Windows® 7) Klepněte na tlačítko  a Počítač.</p> <p>2 Poklepejte na Místní disk (C:), Program Files nebo Program Files (x86), Brown02, Brother, BrotherNetTool.exe pro spuštění programu.</p> <p> Poznámka</p> <p>Pokud se zobrazí obrazovka Řízení uživatelských účtů, (Windows Vista®) Klepněte na Pokračovat. (Windows® 7) Klepněte na Ano.</p> <p>3 Postupujte podle zobrazených pokynů.</p> <p>4 Zkontrolujte diagnostiku vytištěním Zprávy konfigurace sítě.</p> <p> Poznámka</p> <p>Nástroj pro opravu síťového připojení se spustí automaticky, pokud při používání nástroje Status Monitor zaškrtnete pole Povolit nástroj pro opravu síťového připojení. Klepněte pravým tlačítkem na obrazovku nástroje Status Monitor, klepněte na Volby, Detaily a potom klepněte na kartu Diagnostika. Tento postup není doporučen, když váš správce sítě nastavil adresu IP na statickou, protože se tím automaticky změní adresa IP.</p> <p>Pokud není přidělena správná adresa IP a maska podsítě ani po použití Nástroje pro opravu síťového připojení, požádejte o tyto informace správce sítě nebo navštivte Brother Solutions Center na adrese http://solutions.brother.com/.</p>

Zařízení Brother nemůže tisknout nebo skenovat prostřednictvím sítě. Zařízení Brother nebylo nalezeno v síti ani po úspěšné instalaci. (Pokračování)

Otázka	Rozhraní	Řešení
Vaše předchozí tisková úloha se nezdařila?	bezdrátová síť	<ul style="list-style-type: none"> ■ Pokud se nezdařená tisková úloha dosud nachází v tiskové frontě vašeho počítače, odstraňte ji. ■ Poklepejte na ikonu tiskárny v následující složce a potom vyberte Zrušit tisk všech dokumentů v nabídce Tiskárna: (Windows® XP) Start a potom Tiskárny a faxy. (Windows Vista®)  Ovládací panely, Hardware a zvuk a potom Tiskárny. (Windows® 7)  Ovládací panely, Hardware a zvuk, Zařízení a tiskárny a potom Tiskárny a faxy. Poté klepněte na ikonu tiskárny a klepněte na Zobrazit aktuální tiskové úlohy, potom vyberte položku Zrušit tisk všech dokumentů v nabídce Tiskárna.
Zkontroloval jsem a vyzkoušel všechny výše uvedené možnosti, ale zařízení Brother netiskne/neskenuje. Co ještě mohu udělat?	bezdrátová síť	<p>Odinstalujte program MFL-Pro Suite a znovu jej nainstalujte.</p> <ul style="list-style-type: none"> ■ Vytiskněte zprávu síť WLAN a ověřte stav bezdrátového připojení. (Pokyny pro tisk viz <i>Tisk zprávy sítě WLAN</i> ►► strana 26.) Ukazuje-li vytištěná zpráva síť WLAN, že připojení selhalo, zkontrolujte chybový kód na vytištěné zprávě. ■ Viz <i>Během instalace programu MFL-Pro Suite nebylo zařízení Brother nalezeno v síti</i>. ►► strana 29.

Používám bezpečnostní program.

Otázka	Rozhraní	Řešení
Vybrali jste možnost přijetí dialogového okna s výstrahou zabezpečení během instalace programu MFL-Pro Suite nebo BRAdmin Light nebo při používání funkcí tisku/skenování?	bezdrátová síť	<p>Pokud jste nevybrali možnost přijetí dialogového okna s výstrahou zabezpečení, funkce brány firewall vašeho bezpečnostního programu může zamítnout přístup. Některé bezpečnostní programy mohou blokovat přístup bez zobrazení dialogového okna s výstrahou zabezpečení. Chcete-li povolit přístup, seznamte se s pokyny vašeho bezpečnostního programu nebo požádejte výrobce.</p>
Jaká jsou čísla portů nutných pro nastavení bezpečnostního programového vybavení?	bezdrátová síť	<p>Síťové funkce Brother využívají následující čísla portů:</p> <ul style="list-style-type: none"> ■ Síťové skenování → Číslo portu 54925 / Protokol UDP ■ Síťové skenování/tisk¹ → Číslo portu 137 a 161 / Protokol UDP ■ BRAdmin Light¹ → Číslo portu 161 / Protokol UDP <p>¹ Pouze operační systém Windows®.</p> <p>Podrobné pokyny pro otevření portu viz pokyny bezpečnostního programu nebo požádejte výrobce.</p>

Chci zkontrolovat, zda moje síťová zařízení fungují správně.

Otázka	Rozhraní	Řešení
Je vaše zařízení Brother, přístupový bod/směrovač nebo síťový rozbočovač zapnutý?	bezdrátová síť	Zkontrolujte, zda jste ověřili všechny pokyny v <i>Než si přečtete tuto kapitolu, zkontrolujte, zda jsou nakonfigurovány následující položky</i> . >> strana 28.
Kde mohu najít síťová nastavení zařízení Brother, například adresu IP?	bezdrátová síť	Vytiskněte zprávu konfigurace sítě. Viz <i>Tisk zprávy konfigurace sítě</i> >> strana 25.
Zkontrolujte položku Link Status ve zprávě konfigurace sítě.	bezdrátová síť	Vytiskněte Zprávu konfigurace sítě a zkontrolujte, zda položka Wireless Link Status (Stav bezdrátového spojení) je Link OK . Pokud položka Link Status ukazuje Failed To Associate , začněte znovu od <i>Než si přečtete tuto kapitolu, zkontrolujte, zda jsou nakonfigurovány následující položky</i> . >> strana 28.
Lze provést test „ping“ zařízení Brother z počítače?	bezdrátová síť	Proveďte test ping zařízení Brother z počítače pomocí adresy IP nebo názvu uzlu. <ul style="list-style-type: none"> ■ Úspěch → Zařízení Brother funguje správně a je připojeno ke stejné síti, jako váš počítač. ■ Neúspěch → Zařízení Brother není připojeno ke stejné síti, jako váš počítač nebo není nakonfigurováno správně. (Windows®) Požádejte správce sítě nebo použijte Nástroj pro opravu síťového připojení pro automatickou opravu adresy IP a masky podsítě. Podrobnosti o Nástroji pro opravu síťového připojení viz <i>(Windows®) Ověření adresy IP a masky podsítě pomocí Nástroje pro opravu síťového připojení</i> . >> strana 30. (Macintosh) Potvrďte, zda jsou adresa IP a maska podsítě nastaveny správně. Viz <i>Ověření adresy IP a masky podsítě</i> . >> strana 30.
Je zařízení Brother připojeno k bezdrátové síti?	bezdrátová síť	Vytiskněte zprávu sítě WLAN a ověřte stav bezdrátového připojení. (Pokyny pro tisk viz <i>Tisk zprávy sítě WLAN</i> >> strana 26.) Ukazuje-li vytištěná zpráva sítě WLAN, že připojení selhalo, zkontrolujte chybový kód na vytištěné zprávě.
Zkontroloval jsem a vyzkoušel všechny výše uvedené možnosti, ale problémy přetrvávají. Co ještě mohu udělat?	bezdrátová síť	V pokynech dodaných s vaším přístupovým bodem WLAN/směrovačem vyhledejte informace o SSID a síťovém klíči a správně je nastavte. Podrobnosti o SSID a síťovém klíči viz <i>Jsou vaše nastavení zabezpečení (SSID/síťový klíč) správná?</i> >> strana 28.

Podporované protokoly a funkce zabezpečení

Rozhraní	Bezdrátová síť	IEEE 802.11b/g/n (režim infrastruktury) IEEE 802.11b (režim Ad-hoc)
Síť (obecná)	Protokol (IPv4)	ARP, RARP, BOOTP, DHCP, APIPA (Auto IP), rozlišení názvů WINS/NetBIOS, resolver DNS, mDNS, responder LLNMR, LPR/LPD, uživatelský port Raw/Port9100, server FTP, server TFTP, server SNMPv1/v2c, ICMP, Webové služby (tisk/skenování)
Síť (zabezpečení)	Bezdrátová síť	SSID (32 znaků), WEP 64/128 bitů, WPA-PSK (TKIP/AES), WPA2-PSK (AES)

A

Adresa IP	20
Adresa MAC	23
AOSS™	10, 22
APIPA	22

B

Bezdrátová síť	5
BRAdmin Light	1, 2
BRAdmin Professional 3	1, 4
Brána	21
Brother Solutions Center	3, 4

D

DNS Server	22
------------------	----

I

Instalační program Brother	7
----------------------------------	---

M

Maska podsítě	21
Metoda PIN Method	11, 22

N

Nastavení WINS	21
Nástroj pro opravu síťového připojení	30
Název uzlu	21

O

Obnovení síťových nastavení	24
Operační systémy	1
Ovládací panel	20

P

PBC	10, 22
Průvodce zavedením ovladače	1

R

Režim Ad-hoc	6
Režim Infrastruktura	6

S

Status Monitor	1
----------------------	---

T

TCP/IP	20
--------------	----

V

Vertikální párování	1
Výchozí nastavení	24

W

Wi-Fi Protected Setup	10, 11, 22
WINS Server	21

Z

Zpráva konfigurace sítě	25
Zpráva sítě WLAN	26