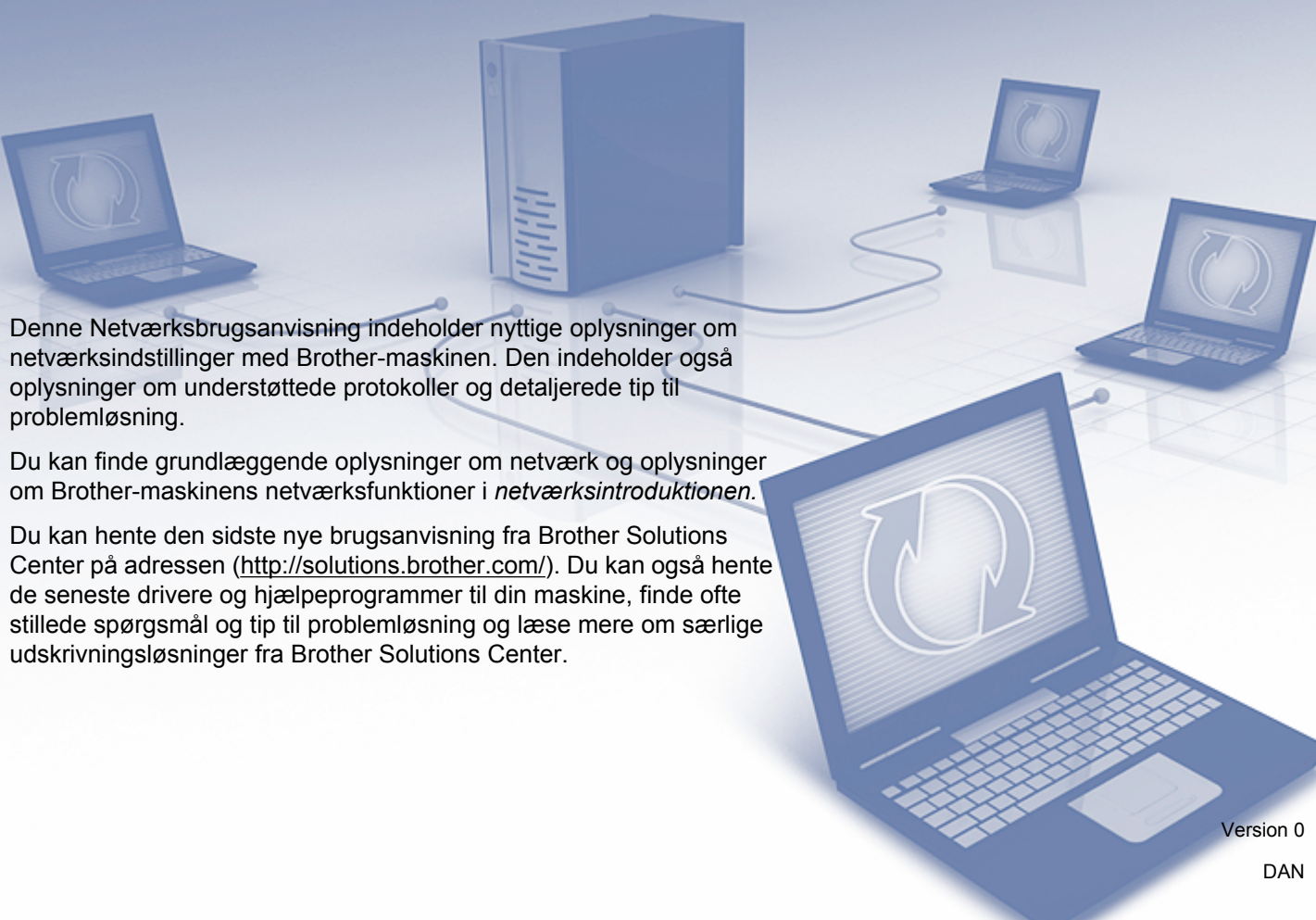


Netværksbrugsanvisning

Trådløs multifunktionsprintserver med indbygget multiprotokol

A blue-tinted illustration of a network setup. In the center is a server tower. To its left and right are several laptops. Lines representing network connections link the server to the laptops. The background is a light blue grid.

Denne Netværksbrugsanvisning indeholder nyttige oplysninger om netværksindstillinger med Brother-maskinen. Den indeholder også oplysninger om understøttede protokoller og detaljerede tip til problemløsning.

Du kan finde grundlæggende oplysninger om netværk og oplysninger om Brother-maskinens netværksfunktioner i *netværksintroduktionen*.

Du kan hente den sidste nye brugsanvisning fra Brother Solutions Center på adressen (<http://solutions.brother.com/>). Du kan også hente de seneste drivere og hjælpeprogrammer til din maskine, finde ofte stillede spørgsmål og tip til problemløsning og læse mere om særlige udskrivningsløsninger fra Brother Solutions Center.



Gælder følgende modeller

Brugsanvisningen gælder følgende model:

DCP-J140W

Definitioner af bemærkninger

Vi bruger følgende ikoner gennem hele brugsanvisningen:

 Vigtigt	<u>Vigtigt</u> angiver, at der er en potentielt farlig situation, som kan resultere i materielle skader eller nedsat produktfunktionalitet.
 Bemærk!	Bemærkninger fortæller dig, hvordan du skal reagere i en given situation, eller giver tip om, hvordan funktionen fungerer med andre indstillinger.

Kompilerings- og publikationsbekendtgørelse

Denne brugsanvisning er kompileret og udgivet under tilsyn af Brother Industries, Ltd. Den indeholder de nyeste produktbeskrivelser og specifikationer.

Indholdet af denne brugsanvisning og produktets specifikationer kan ændres uden varsel.

Brother forbeholder sig ret til uden varsel at foretage ændringer af specifikationerne og materialet heri og kan ikke holdes ansvarlig for eventuelle skader (herunder følgeskader), der er forårsaget af tillid til de præsenterede materialer, herunder (men ikke begrænset til) typografiske fejl og andre fejl i publikationen.

©2012 Brother Industries, Ltd. Alle rettigheder forbeholdes.

VIGTIG BEMÆRKNING

- Dette produkt er kun godkendt til brug i det land, hvor det er købt. Produktet må ikke bruges i andre lande end dér, hvor det blev købt, da det muligvis ikke overholder reglerne for el og trådløs kommunikation i andre lande.
- Windows® XP i dette dokument omfatter Windows® XP Professional, Windows® XP Professional x64 Edition og Windows® XP Home Edition.
- Windows Server® 2003 i dette dokument omfatter Windows Server® 2003, Windows Server® 2003 x64 Edition, Windows Server® 2003 R2 og Windows Server® 2003 R2 x64 Edition.
- Windows Server® 2008 i dette dokument omfatter Windows Server® 2008 og Windows Server® 2008 R2.

Indholdsfortegnelse

1	Indledning	1
	Netværksfunktioner	1
2	Ændring af maskinens netværksindstillinger	2
	Sådan ændres maskinens netværksindstillinger (IP-adresse, undernetmaske og gateway)	2
	Brug af kontrolpanelet	2
	Sådan bruges BRAdmin Light	2
	Andre hjælpeprogrammer	4
	Hjælpeprogrammet BRAdmin Professional 3 (Windows®)	4
3	Konfiguration af maskinen til et trådløst netværk	6
	Oversigt	6
	Kontrol af netværk	7
	Forbundet til en computer gennem et trådløst access point eller en trådløs router på netværket (infrastrukturtilstand)	7
	Forbundet til en computer, der kan bruges i et trådløst netværk, uden et trådløst access point eller en trådløs router på netværket (ad hoc-tilstand)	7
	Trådløs konfiguration med midlertidig brug af USB-kabel	8
	For Windows®-brugere (anbefalet)	8
	For Macintosh-brugere	9
	Trådløs konfiguration med et enkelt tryk vha. Wi-Fi Protected Setup™ eller AOSS™	11
	Trådløs konfiguration med et enkelt tryk vha. WPS (Wi-Fi Protected Setup) eller AOSS™	11
	Konfiguration vha. PIN-metoden i Wi-Fi Protected Setup	12
	Konfiguration vha. konfigurationsguide på kontrolpanelet	15
	Manuel konfiguration på kontrolpanelet	15
	Konfiguration af din maskine, når SSID ikke udsendes	17
	Konfiguration i ad hoc-tilstand (for IEEE 802.11b)	19
	Konfiguration af de trådløse indstillinger	19
4	Konfiguration vha. kontrolpanelet	21
	Netværksmenu	21
	TCP/IP	21
	Konfigurationsguide	23
	WPS/AOSS™	23
	WPS med pinkode	23
	WLAN Status	23
	MAC-adresse	24
	WLAN-aktiveret	24
	Nulstilling af netværksindstillingerne til fabriksindstilling	25
	Udskrivning af netværkskonfigurationsrapporten	26
	Udskrivning af WLAN-rapporten	27
	Funktionstabel og fabriksindstillinger	28

5	Fejlfinding	29
	Oversigt	29
A	Appendiks A	36
	Understøttede protokoller og sikkerhedsfunktioner	36
B	Indeks	37

Netværksfunktioner

Brother-maskinen kan bruges i et IEEE 802.11b/g/n trådløst netværk med den interne netværksprinterserver. Printserveren understøtter forskellige funktioner og forbindelsesmetoder afhængigt af det styresystem, du bruger, på et netværk, der understøtter TCP/IP. I nedenstående skema kan du se, hvilke netværksfunktioner og forbindelser der understøttes af de forskellige styresystemer.

Styresystemer	Windows® XP Windows Vista® Windows® 7	Windows Server® 2003/2008	Mac OS X 10.5.8 - 10.6.x - 10.7.x
Udskrivning	✓	✓	✓
Scanning <i>Se Softwarebrugsanvisning.</i>	✓		✓
BRAdmin Light <i>Se side 2.</i>	✓	✓	✓
BRAdmin Professional 3 ¹ <i>Se side 4.</i>	✓	✓	
Status Monitor <i>Se Softwarebrugsanvisning.</i>	✓		✓
Driverdistributionsguiden	✓	✓	
Lodret pardannelse <i>Se netværksintroduktion.</i>	✓ ²		

¹ BRAdmin Professional 3 kan hentes på adressen <http://solutions.brother.com/>.

² Kun Windows® 7.

Sådan ændres maskinens netværksindstillinger (IP-adresse, undernetmaske og gateway)

Brug af kontrolpanelet

Du kan konfigurere maskinen til brug i et netværk vha. menuen 3 .Netværk på kontrolpanelet. (Se *Konfiguration vha. kontrolpanelet* >> side 21).

Sådan bruges BRAdmin Light

Hjælpeprogrammet BRAdmin Light er beregnet til at foretage den indledende installation af netværkstilsluttede Brother-enheder. Det kan også søge efter Brother-produkter i et TCP/IP-miljø, vise status og konfigurere grundlæggende netværksindstillinger som f.eks. IP-adressen.

Installation af BRAdmin Light

■ Windows®

- 1 Sørg for, at maskinen er tændt.
- 2 Tænd computeren. Luk alle igangværende programmer før installation.
- 3 Sæt den medfølgende cd-rom i cd-rom-drevet. Åbningsskærbilledet vises automatisk. Hvis skærbilledet med modelnavne vises, skal du vælge din maskine. Hvis sprogskærmen vises, skal du vælge dit sprog.
- 4 Cd-rom'ens hovedmenu vises. Klik på **Avanceret**, og derefter på **Netværkshjælpeprogrammer**.
- 5 Klik på **BRAdmin Light**, og følg anvisningerne på skærmen.

■ Macintosh

Du kan hente den nyeste version af Brother BRAdmin Light på adressen <http://solutions.brother.com/>.

Indstilling af IP-adresse, undernetmaske og gateway vha. BRAdmin Light

Bemærk!

- Du kan hente den nyeste version af Brother BRAdmin Light på adressen <http://solutions.brother.com/>.
- Hvis du har brug for mere avanceret printerstyring, skal du bruge den seneste version af Brother BRAdmin Professional 3, der kan hentes på adressen <http://solutions.brother.com/>. Dette hjælpeprogram kan kun anvendes i Windows®.
- Hvis du bruger en firewall-funktion i et antispyware- eller antivirusprogram, skal du midlertidigt deaktivere den. Når du er sikker på, at du kan udskrive, kan du aktivere programmet eller programmerne igen.
- Nodenavn: Nodenavnet vises i det aktuelle BRAdmin Light-vindue. Nodenavnet for maskinens printserver er som standard "BRWxxxxxxxxxxxx". ("xxxxxxxxxxxx" er maskinens MAC-adresse/Ethernet-adresse).

1 Start BRAdmin Light.

■ Windows®

Klik på **Start / Alle programmer / Brother / BRAdmin Light / BRAdmin Light**.

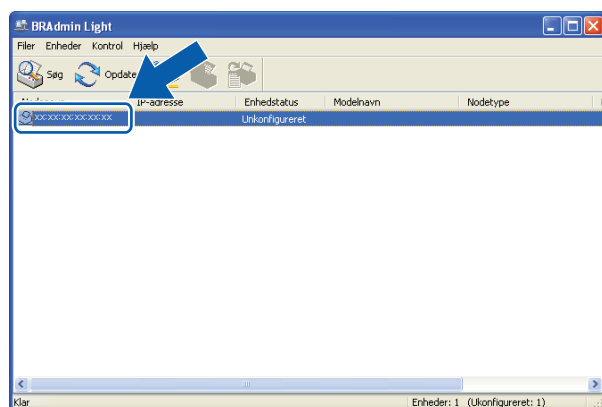
■ Macintosh

Når hjælpeprogrammet er hentet ned, dobbeltklikker du på filen **BRAdmin Light.jar** for at starte BRAdmin Light.

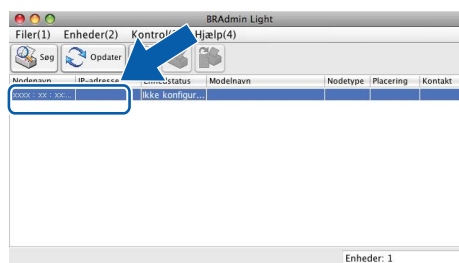
2 BRAdmin Light søger nu automatisk efter nye enheder.

3 Dobbeltklik på den ukonfigurerede enhed.

Windows®



Macintosh

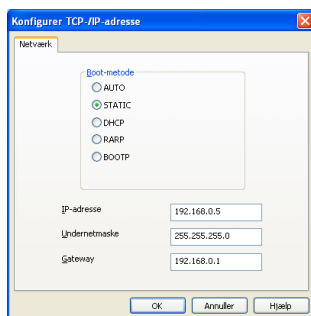


Bemærk!

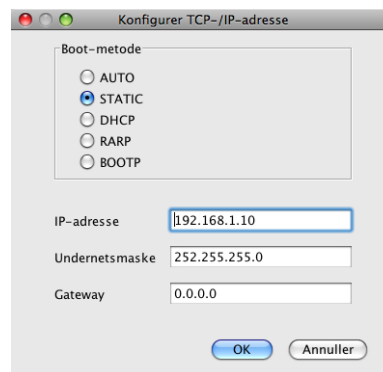
- Hvis printserveren er indstillet til fabriksindstillingerne (eller hvis du ikke bruger en DHCP/BOOTP/RARP-server), vises enheden som **Unkonfigureret (Ikke konfigureret)** på BRAdmin Light-hjælpeprogrammets skærm.
- Du kan finde nodenavnet og MAC-adressen (Ethernet-adressen) ved at udskrive netværkskonfigurationsrapporten. (Under *Udskrivning af netværkskonfigurationsrapporten* >> side 26 kan du læse mere om, hvordan du udskriver netværkskonfigurationsrapporten på din printserver). Du kan også finde nodenavnet og MAC-adressen fra kontrolpanelet. (Se *Konfiguration vha. kontrolpanelet* >> side 21).

- 4 Vælg **STATIC** under **Boot-metode**. Indtast **IP-adresse**, **Undernetmaske (Undernetsmaske)** og **Gateway** (hvis det er nødvendigt) for printserveren.

Windows®



Macintosh



- 5 Klik på **OK**.
- 6 Når IP-adressen er programmeret korrekt, vil Brother-maskinen blive vist i listen over enheder.

Andre hjælpeprogrammer

Udover BRAdmin Light har Brother-maskinen følgende hjælpeprogrammer. Du kan ændre netværksindstillingerne med dette hjælpeprogram.

Hjælpeprogrammet BRAdmin Professional 3 (Windows®)

BRAdmin Professional 3 er et hjælpeprogram til mere avanceret styring af netværkstilsluttede Brother-enheder. Dette hjælpeprogram kan også søge efter Brother-enheder på dit netværk og vise enhedens status fra et letlæseligt Stifinder-lignende vindue, der ændrer farve til identifikation af hver enheds status. Du kan konfigurere indstillinger for netværk og enheder og har mulighed for at opdatere enhedens firmware fra en Windows®-computer på dit LAN. BRAdmin Professional 3 kan også bruges til at logføre andre Brother-enheders aktiviteter på netværket og eksportere logdata i HTML-, CSV-, TXT- eller SQL-format.

Du kan få yderligere oplysninger og hente programmet på adressen <http://solutions.brother.com/>.



Bemærk!

- Brug den seneste version af BRAdmin Professional 3, der kan hentes på adressen <http://solutions.brother.com/>. Dette hjælpeprogram kan kun anvendes i Windows®.
 - Hvis du bruger en firewall-funktion i et antispyware- eller antivirusprogram, skal du midlertidigt deaktivere den. Når du er sikker på, at du kan udskrive, kan du aktivere programmet eller programmerne igen.
 - Nodenavn: Nodenavnet vises i det aktuelle BRAdmin Professional 3-vindue. Standardnodenavnet er "BRWxxxxxxxxxxx". ("xxxxxxxxxxx" er din MAC-adresse/Ethernet-adresse).
-

Oversigt

Hvis du ønsker at slutte maskinen til et trådløst netværk, skal du følge trinnene i *Hurtig installationsvejledning*. For Windows®-brugere anbefales det at konfigurere vha. installations-cd-rom'en og et USB-kabel. Denne metode gør det nemt at slutte din maskine til dit trådløse netværk. Macintosh-brugere skal vælge konfigurationsmetode blandt de muligheder, der er beskrevet i *Hurtig installationsvejledning*.

Læs dette kapitel for at få yderligere oplysninger om, hvordan du konfigurerer de trådløse netværksindstillinger. Hvis du ønsker yderligere oplysninger om TCP/IP-indstillinger, skal du læse *Sådan ændres maskinens netværksindstillinger (IP-adresse, undernetmaske og gateway)* >> side 2.

Bemærk!

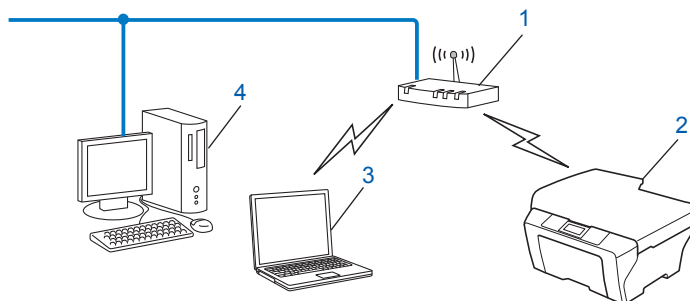
- Placer Brother-maskinen så tæt på det trådløse access point/routeren som muligt, og sørg for, at der står mindst muligt i vejen for at opnå optimal dokumentudskrivning hver dag. Hvis der er store genstande og vægge mellem to enheder eller interferens fra andet elektronisk udstyr, kan det påvirke dataoverførselshastigheden for dokumenter.

Det kan derfor betyde, at en trådløs forbindelse ikke er den optimale metode for alle typer dokumenter og anvendelsesområder. Hvis du udskriver store filer som f.eks. flersidede dokumenter med både tekst og store illustrationer, kan du eventuelt overveje at vælge USB for at opnå den højeste hastighed.

- Inden du kan konfigurere indstillingerne for det trådløse netværk, skal du kende dit SSID og netværksnøglen.

Kontrol af netværk

Forbundet til en computer gennem et trådløst access point eller en trådløs router på netværket (infrastrukturtilstand)



1 Trådløst access point/router ¹

¹ Hvis computeren understøtter Intel® MWT (Intel® My WiFi Technology), kan du bruge computeren som et Wi-Fi Protected Setup-kompatibelt access point.

2 Trådløs netværksmaskine (din maskine)

3 Computer med trådløs funktionalitet forbundet til et trådløst access point eller en trådløs router

4 Kabelforbundet computer, der ikke kan bruges i et trådløst netværk, forbundet til et trådløst access point/router med et Ethernet-kabel

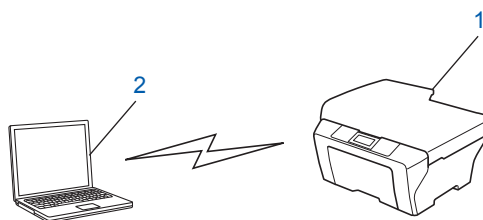
Installeringsmetode

Den følgende vejledning omfatter tre metoder, hvorpå du kan installere din Brother-maskine på et trådløst netværk. Vælg den metode, du ønsker at bruge til dit netværk.

- *Trådløs konfiguration med midlertidig brug af USB-kabel* >> side 8. (Anbefales til Windows®-brugere)
- *Trådløs konfiguration med et enkelt tryk vha. Wi-Fi Protected Setup™ eller AOSS™* >> side 11.
- *Konfiguration vha. konfigurationsguide på kontrolpanelet* >> side 15.

Forbundet til en computer, der kan bruges i et trådløst netværk, uden et trådløst access point eller en trådløs router på netværket (ad hoc-tilstand)

Denne type netværk har ikke et centralt trådløst access point eller en trådløs router. Alle trådløse klienter kommunikerer direkte med hinanden. Når den trådløse Brother-maskine (din maskine) er en del af dette netværk, modtager den alle udskriftsjob direkte fra den computer, der sender udskriftsdataene.



1 Trådløs netværksmaskine (din maskine)

2 Computer, der kan bruges i et trådløst netværk

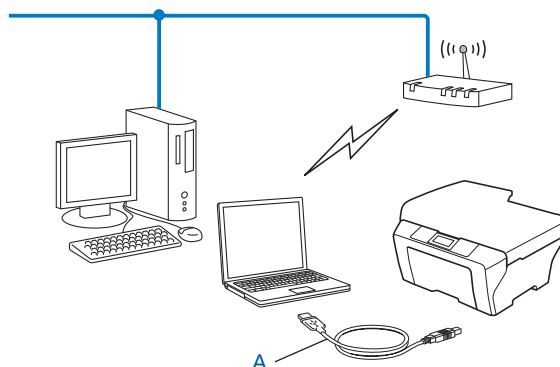
Vi garanterer ikke den trådløse netværksforbindelse med Windows Server®-produkter i ad hoc-tilstand.

Hvis du ønsker at indstille maskinen i ad hoc-tilstand, skal du læse *Konfiguration i ad hoc-tilstand (for IEEE 802.11b)* >> side 19.

Trådløs konfiguration med midlertidig brug af USB-kabel

Til denne metode anbefales det at anvende en computer, der er sluttet trådløst til dit netværk.

Du kan konfigurere maskinen fra en computer på netværket vha. et USB-kabel (A) ¹.



¹ Du kan konfigurere maskinens trådløse indstillinger ved at forbinde den midlertidigt til en kabelbundet eller en trådløs computer med et USB-kabel.

For Windows®-brugere (anbefalet)

⚠️ Vigtigt

- Du skal bruge et USB-kabel midlertidigt under konfigurationen (kabel medfølger ikke).
- Hvis du bruger Windows® XP eller i øjeblikket bruger en computer, der er sluttet til et access point/en router med et netværkskabel, skal du kende SSID'et og netværksnøglen for dit access point/din router. Skriv dem ned nedenfor, da de er påkrævede under konfigurationen af maskinens trådløse indstillinger.

Enhed	Registrer de nuværende trådløse netværksindstillinger
SSID (netværkets navn):	
Netværksnøgle	

1 Tænd computeren.

2 Start Brother-installationsprogrammet.

1 Sæt den medfølgende cd-rom i cd-rom-drevet. Åbningskærbilledet vises automatisk. Hvis skærbilledet med modelnavne vises, skal du vælge din maskine. Hvis sprogskærmen vises, skal du vælge dit sprog.

2 Cd-rom'ens hovedmenu vises.

Bemærk!

- Hvis Brother-skærmen ikke fremkommer automatisk, skal du gå til **Denne computer (Computer)**, dobbeltklikke på cd-rom-ikonet og derefter dobbeltklikke på **start.exe**.
- Skærbilledet på din computer kan variere afhængigt af land.

3 Klik på **Installer MFL-Pro Suite**, og klik på Ja, hvis du accepterer licensaftalerne. Følg vejledningen på skærmen.

3 Vælg **Trådløs netværkstilslutning**, og klik derefter på **Næste**.

4 Vælg **Skift Firewall portindstillingerne for at aktivere netværkstilslutningen og fortsætte installationen. (Anbefalet)**, og klik på **Næste**.

5 Vælg **Ja, jeg har et USB-kabel jeg kan bruge til installationen**, og klik på **Næste**.

6 Følg anvisningerne på skærmen for at konfigurere de trådløse indstillinger og installere drivere og software.

Bemærk!

Når skærbilledet **Tilgængelige trådløse netværk** vises, og dit access point ikke er indstillet til at udsende SSID, kan du tilføje det manuelt ved at klikke på knappen **Avanceret**. Følg anvisningerne på skærmen for at indtaste **Navn (SSID)**.



Du har nu gennemført den trådløse netværksopsætning og installation af driver og software.

For Macintosh-brugere

Vigtigt

- Ved hjælp af nedenstående vejledning kan du installere Brother-maskinen på et netværk med Brother-installationsprogrammet, der ligger på cd-rom'en, der følger med maskinen.
- Hvis du tidligere har konfigureret maskinens trådløse indstillinger, skal du nulstille LAN-indstillingerne, før du kan konfigurere de trådløse indstillinger igen.

Hvis du ønsker at nulstille LAN-indstillingerne, se *Nulstilling af netværksindstillingerne til fabriksindstilling* >> side 25.

- Hvis du bruger en firewall-funktion i et antispyware- eller antivirusprogram, skal du midlertidigt deaktivere den. Når du er sikker på, at du kan udskrive, skal du aktivere firewallen igen.
- Du skal bruge et USB-kabel (medfølger ikke) midlertidigt under konfigurationen.
- **Du skal kende indstillingerne for det trådløse netværk, før du fortsætter med denne installation.**

Hvis du vil slutte din Brother-maskine til netværket, anbefaler vi, at du kontakter systemadministratoren før installationen.

- Hvis routeren bruger WEP-kryptering, skal du indtaste den første WEP-nøgle. Brother-maskinen understøtter kun brugen af den første WEP-nøgle.

- 1 Før du konfigurerer din maskine, anbefaler vi, at du skriver SSID og netværksnøglen (hvis du bruger én) til det trådløse netværk ned. Du får brug for denne information, før du fortsætter med konfigurationen.

Enhed	Registrer de nuværende trådløse netværksindstillinger
SSID (netværkets navn):	
Netværksnøgle	

- 2 Tænd computeren.
- 3 Start Brother-installationsprogrammet.
 - 1 Sæt den medfølgende cd-rom i cd-rom-drevet. Dobbeltklik på ikonet **BROTHER** på skrivebordet.
 - 2 Dobbeltklik på **Hjælpeprogrammer**.
 - 3 Dobbeltklik på **Installationsguide til trådløs enhed**.
- 4 Vælg **Ja, jeg har et USB-kabel jeg kan bruge til installationen**, og klik derefter på **Næste**.
- 5 Læs **Vigtigt**. Sæt kryds i feltet, når du har bekræftet SSID'et og netværksnøglen, og klik derefter på **Næste**.
- 6 Følg anvisningerne på skærmen for at konfigurere de trådløse indstillinger.



Bemærk!

Når skærbilledet **Tilgængelige trådløse netværk** vises, og dit access point ikke er indstillet til at udsende SSID, kan du tilføje det manuelt ved at klikke på knappen **Avanceret**. Følg anvisningerne på skærmen for at indtaste **Navn (SSID)**.



Du har nu gennemført den trådløse netværksopsætning. Hvis du ønsker at fortsætte installationen af driverne og softwaren, der er nødvendig for at bruge din enhed, skal du dobbeltklikke på Start Here OSX i cd-rom'en.

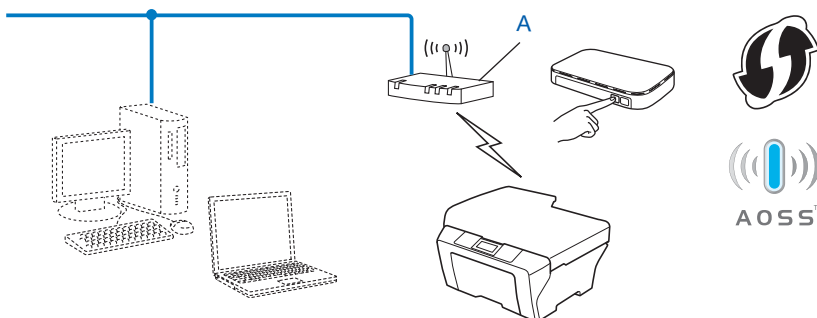


Bemærk!

Hvis den trådløse opsætning mislykkes, vises installationsguiden til trådløse enheder under installation af MFL-Pro Suite. Bekræft indstillingerne ved at følge vejledningen på skærmen.

Trådløs konfiguration med et enkelt tryk vha. Wi-Fi Protected Setup™ eller AOSS™

Du kan bruge WPS eller AOSS™ i kontrolpanelets menu til at konfigurere de trådløse netværksindstillinger, hvis det trådløse access point/routeren (A) understøtter enten Wi-Fi Protected Setup (PBC¹) eller AOSS™.



¹ Push Button Configuration (Trykknappkonfiguration)

❗ **Vigtigt**

- Hvis du vil slutte din Brother-maskine til netværket, anbefaler vi, at du kontakter systemadministratoren før installationen. **Du skal kende indstillingerne for det trådløse netværk, før du fortsætter med denne installation.**
- Hvis du tidligere har konfigureret maskinens trådløse indstillinger, skal du nulstille LAN-indstillingerne, før du kan konfigurere de trådløse indstillinger igen.

Hvis du ønsker at nulstille LAN-indstillingerne, se *Nulstilling af netværksindstillingerne til fabriksindstilling* >> side 25.

Trådløs konfiguration med et enkelt tryk vha. WPS (Wi-Fi Protected Setup) eller AOSS™

- 1 Tryk på **Menu**.
- 2 Tryk på ▲ eller ▼ for at vælge 3 .Netværk.
Tryk på **OK**.
- 3 Tryk på ▲ eller ▼ for at vælge 3 .WPS/AOSS.
Tryk på **OK**.
- 4 Hvis WLAN Aktiver ? vises, tryk da på ▲ for Ja for at acceptere.
Dette starter installationsguiden til trådløs opsætning.
Du kan annullere ved at trykke på **Stop/Exit**.
- 5 Når Tryk knap på rtr vises på displayet, skal du trykke på WPS- eller AOSS™-knappen på dit trådløse access point/din router. Du kan finde anvisninger i brugsanvisningen til dit trådløse access point/din router.
Tryk derefter på ▲ for Næste. Maskinen vil automatisk finde, hvilken tilstand (WPS eller AOSS™) dit trådløse access point/din router bruger og forsøge at oprette forbindelse til det trådløse netværk.

- 6 Der vises en meddelelse med resultatet på displayet i 60 sekunder, og der udskrives automatisk en rapport for det trådløse netværk. Hvis forbindelsen mislykkedes, skal du kontrollere fejlkoden i den udskrevne rapport.

➤➤ Hurtig installationsvejledning: *Fejlfinding*

OK! (Windows®)

Du har nu gennemført den trådløse netværksopsætning. Hvis du ønsker at fortsætte installationen af driverne og softwaren, der er nødvendig for at bruge din enhed, skal du vælge **Installer MFL-Pro Suite** i cd-rom'ens menu.

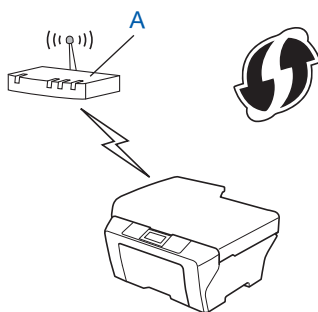
(Macintosh)

Du har nu gennemført den trådløse netværksopsætning. Hvis du ønsker at fortsætte installationen af driverne og softwaren, der er nødvendig for at bruge din enhed, skal du dobbeltklikke på **Start Here OSX** i cd-rom'en.

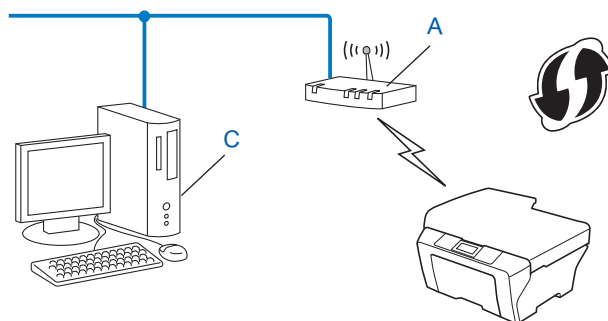
Konfiguration vha. PIN-metoden i Wi-Fi Protected Setup

Hvis det trådløse access point/routeren (A) understøtter Wi-Fi Protected Setup, kan du også konfigurere vha. PIN-metoden i Wi-Fi Protected Setup. PIN (Personal Identification Number)-metoden er en af de tilslutningsmetoder, der er udviklet af Wi-Fi Alliance®. Ved at indtaste et PIN, som oprettes af en tilmelder (din maskine) til registratoren (en enhed, der styrer det trådløse LAN), kan du opsætte det trådløse netværk og sikkerhedsindstillingerne. I brugsanvisningen til dit trådløse access point/din router kan du finde vejledning i brugen af Wi-Fi Protected Setup-metoden.

- Tilslutning, når det trådløse access point/routeren (A) dublerer som en registrator ¹.



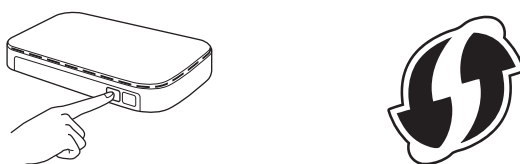
- Tilslutning, når der anvendes en anden enhed (C), f.eks. en computer, som en registrator¹.



¹ Registratoren er en enhed, der styrer det trådløse LAN.

 **Bemærk!**

Routerne eller access points, der understøtter Wi-Fi Protected Setup, har et symbol, som vist herunder.



- 1 Tryk på **Menu**.
- 2 Tryk på ▲ eller ▼ for at vælge 3. Netværk.
Tryk på **OK**.
- 3 Tryk på ▲ eller ▼ for at vælge 4. WPS m/pinkode.
Tryk på **OK**.
- 4 Hvis **WLAN Aktiver ?** vises, tryk da på ▲ for **Ja** for at acceptere.
Dette starter installationsguiden til trådløs opsætning.
Du kan annullere ved at trykke på **Stop/Exit**.
- 5 Der vises en 8-cifret pinkode på displayet, og maskinen søger efter et trådløst access point eller en trådløs router i 5 minutter.
- 6 Ved brug af en computer, der er på netværket, skal du skrive "http://access point's IP address/" i din browser. (Hvor "access point's IP address" er IP-adressen for den enhed, der bruges som registrator¹). Gå til WPS (Wi-Fi Protected Setup)-konfigurationssiden, og indtast den pinkode, som vises på displayet i 5 til registratoren, og følg vejledningen på skærmen.

¹ Registratoren er normalt access pointet/routeren.

 **Bemærk!**

WPS-konfigurationssidens udseende afhænger af det trådløse access points/routerens mærke. Se vejledningen, der følger med dit access point/din router.

Hvis du bruger en computer med Windows Vista® eller Windows® 7 som registrator, skal du udføre disse instrukser.

 **Bemærk!**

For at kunne bruge en computer med Windows Vista® eller Windows® 7 som registrator skal du først registrere den på dit netværk. Se vejledningen, der følger med dit trådløse access point/din router.

1 (Windows Vista®)

Klik på , **Netværk** og derefter **Tilføj en trådløs enhed**.

(Windows® 7)

Klik på , **Kontrolpanel, Netværk og internet** og derefter **Føj en trådløs enhed til netværket**.

2 Vælg din maskine, og klik på **Næste**.

3 Indtast den pinkode, som blev vist i displayet i trin **5**, og klik derefter på **Næste**.

4 Vælg det netværk, du vil forbinde til, og klik på **Næste**.

5 Klik på **Luk**.

7 Der vises en meddelelse med resultatet på displayet i 60 sekunder, og der udskrives automatisk en rapport for det trådløse netværk. Hvis forbindelsen mislykkedes, skal du kontrollere fejlkoden i den udskrevne rapport.

➤➤ Hurtig installationsvejledning: *Fejlfinding*

 **(Windows®)**

Du har nu gennemført den trådløse netværksopsætning. Hvis du ønsker at fortsætte installationen af driverne og softwaren, der er nødvendig for at bruge din enhed, skal du vælge Installer MFL-Pro Suite i cd-rom'ens menu.

(Macintosh)

Du har nu gennemført den trådløse netværksopsætning. Hvis du ønsker at fortsætte installationen af driverne og softwaren, der er nødvendig for at bruge din enhed, skal du dobbeltklikke på Start Here OSX i cd-rom'en.

Konfiguration vha. konfigurationsguide på kontrolpanelet

Du kan konfigurere de trådløse netværksindstillinger med maskinens kontrolpanel. Ved at bruge kontrolpanelets funktion *2.Opsæt.guide* kan du let slutte din Brother-maskine til det trådløse netværk. **Du skal kende indstillingerne for det trådløse netværk, før du fortsætter med denne installation.**

❗ **Vigtigt**

Hvis du tidligere har konfigureret maskinens trådløse indstillinger, skal du nulstille LAN-indstillingerne, før du kan konfigurere de trådløse indstillinger igen.

Hvis du ønsker at nulstille LAN-indstillingerne, se *Nulstilling af netværksindstillingerne til fabriksindstilling* >> side 25.

3

Manuel konfiguration på kontrolpanelet

- 1 Før du konfigurerer din maskine, anbefaler vi, at du skriver indstillingerne for dit trådløse netværk ned. Du får brug for denne information, før du fortsætter med konfigurationen.

Enhed	Registrer de nuværende trådløse netværksindstillinger
SSID (netværkets navn):	
Netværksnøgle	

- 2 Tryk på **Menu**.
- 3 Tryk på ▲ eller ▼ for at vælge *3.Netværk*.
Tryk på **OK**.
- 4 Tryk på ▲ eller ▼ for at vælge *2.Opsæt.guide*.
Tryk på **OK**.
- 5 Hvis *WLAN Aktiver ?* vises, tryk da på ▲ for **Ja** for at acceptere.
Dette starter installationsguiden til trådløs opsætning.
Du kan annullere ved at trykke på **Stop/Exit**.
- 6 Maskinen søger efter dit netværk og viser en liste over tilgængelige SSID'er.
Hvis der vises en liste over SSID'er, skal du trykke på ▲ eller ▼ for at vælge den SSID, du skrev ned i trin 1.
Tryk på **OK**.
Hvis den valgte SSID's trådløse access point/router understøtter WPS, og maskinen beder om at bruge WPS, skal du gå til 7.
Hvis maskinen beder om, at du indtaster en netværksnøgle, skal du gå til 8.
Ellers skal du gå til 9.

Bemærk!

Når SSID ikke udsendes, skal du læse *Konfiguration af din maskine, når SSID ikke udsendes* >> side 17.

- 7 Når displayet viser `WPS tilgængelig`, tryk da på `▲` for `Næste`, og tryk derefter på `▲` for `Ja` for at oprette forbindelse til maskinen vha. WPS. (Hvis du trykker på `▼` for `Nej` for at fortsætte til den manuelle konfiguration, skal du gå til 8 for at indtaste en netværksnøgle).
Når displayet viser `Tryk WPS på rtr`, skal du trykke på WPS-knappen på dit trådløse access point/ din router, og derefter trykke på `▲` for `Næste` for at fortsætte.
Tryk på `▲` for `Ja`, og gå til 9.
- 8 Indtast den netværksnøgle, du skrev ned i trin 1. (Du kan få oplysninger om, hvordan du indtaster tekst, ved at se *Hurtig installationsvejledning*).
Tryk på `OK`, når du har indtastet alle tegn, og tryk derefter på `▲` for `Ja` for at anvende indstillingerne.
- 9 Maskinen vil forsøge at oprette forbindelse til det trådløse netværk, du angav.
- 10 Der vises en meddelelse med resultatet på displayet i 60 sekunder, og der udskrives automatisk en rapport for det trådløse netværk. Hvis forbindelsen mislykkedes, skal du kontrollere fejlkoden i den udskrevne rapport.
►►Hurtig installationsvejledning: *Fejlfinding*



(Windows®)

Du har nu gennemført den trådløse netværksopsætning. Hvis du ønsker at fortsætte installationen af driverne og softwaren, der er nødvendig for at bruge din enhed, skal du vælge *Installer MFL-Pro Suite* i cd-rom'ens menu.

(Macintosh)

Du har nu gennemført den trådløse netværksopsætning. Hvis du ønsker at fortsætte installationen af driverne og softwaren, der er nødvendig for at bruge din enhed, skal du dobbeltklikke på *Start Here OSX* i cd-rom'en.

Konfiguration af din maskine, når SSID ikke udsendes

- 1 Før du konfigurerer din maskine, anbefaler vi, at du skriver indstillingerne for dit trådløse netværk ned. Du får brug for denne information, før du fortsætter med konfigurationen.

Kontroller og noter de nuværende indstillinger for det trådløse netværk.

SSID (netværkets navn):

Kommunikationsmetode	Godkendelsesmetode	Krypteringsmetode	Netværksnøgle
Infrastruktur	Åbent system	WEP	—
		INGEN	
	WPA/WPA2-PSK	Delt nøgle	WEP
		WPA/WPA2-PSK	AES
		TKIP ¹	

¹ TKIP er kun understøttet til WPA-PSK.

Eksempel:

SSID (netværkets navn):
HEJ

Kommunikationsmetode	Godkendelsesmetode	Krypteringsmetode	Netværksnøgle
Infrastruktur	WPA2-PSK	AES	12345678



Bemærk!

Hvis routeren bruger WEP-kryptering, skal du indtaste den første WEP-nøgle. Brother-maskinen understøtter kun brugen af den første WEP-nøgle.

- 2 Tryk på **Menu**.
- 3 Tryk på ▲ eller ▼ for at vælge 3 .Netværk.
Tryk på **OK**.
- 4 Tryk på ▲ eller ▼ for at vælge 2 .Opsæt .guide.
Tryk på **OK**.
- 5 Hvis WLAN Aktiver ? vises, tryk da på ▲ for Ja for at acceptere.
Dette starter installationsguiden til trådløs opsætning.
Du kan annullere ved at trykke på **Stop/Exit**.
- 6 Maskinen søger efter dit netværk og viser en liste over tilgængelige SSID'er.
Vælg <Ny SSID> vha. ▲ eller ▼.
Tryk på **OK**.

- 7 Indtast SSID-navnet. (Du kan få oplysninger om, hvordan du indtaster tekst, ved at se *Hurtig installationsvejledning*).
Tryk på **OK**.
- 8 Brug **▲** eller **▼** for at vælge *Infrastruktur*, når du bliver bedt om det.
Tryk på **OK**.
- 9 Vælg godkendelsesmetoden vha. **▲** eller **▼**, og tryk på **OK**.
Følg en af nedenstående fremgangsmåder:
Hvis du vælger *Åbent system*, skal du gå til trin 10.
Hvis du vælger *Delt nøgle*, skal du gå til trin 11.
Hvis du vælger *WPA/WPA2-PSK*, skal du gå til trin 12.
- 10 Vælg krypteringstypen *Ingen* eller *WEP* vha. **▲** eller **▼**, og tryk på **OK**.
Følg en af nedenstående fremgangsmåder:
Hvis du vælger *Ingen*, skal du gå til trin 14.
Hvis du vælger *WEP*, skal du gå til trin 11.
- 11 Indtast den *WEP-nøgle*, du skrev ned under trin 1 på side 17. Tryk på **OK**. Gå til trin 14. (Du kan få oplysninger om, hvordan du indtaster tekst, ved at se *Hurtig installationsvejledning*).
- 12 Vælg krypteringstypen *TKIP* eller *AES* vha. **▲** eller **▼**. Tryk på **OK**. Gå til trin 13.
- 13 Indtast den *WPA-nøgle*, du skrev ned i trin 1 på side 17 og tryk på **OK**. Gå til trin 14. (Du kan få oplysninger om, hvordan du indtaster tekst, ved at se *Hurtig installationsvejledning*).
- 14 For at anvende indstillingerne skal du trykke på **▲** for *Ja*. Du kan annullere ved at trykke på **▼** for *Nej*.
Følg en af nedenstående fremgangsmåder:
Hvis du vælger *Ja*, skal du gå til trin 15.
Hvis du vælger *Nej*, skal du gå tilbage til trin 6.
- 15 Maskinen vil forsøge at oprette forbindelse til det trådløse netværk, du angav.
- 16 Der vises en meddelelse med resultatet på displayet i 60 sekunder, og der udskrives automatisk en rapport for det trådløse netværk. Hvis forbindelsen mislykkedes, skal du kontrollere fejlkoden i den udskrevne rapport.
➤➤Hurtig installationsvejledning: *Fejlfinding*



(Windows®)

Du har nu gennemført den trådløse netværksopsætning. Hvis du ønsker at fortsætte installationen af driverne og softwaren, der er nødvendig for at bruge din enhed, skal du vælge **Installer MFL-Pro Suite** i cd-rom'ens menu.

(Macintosh)

Du har nu gennemført den trådløse netværksopsætning. Hvis du ønsker at fortsætte installationen af driverne og softwaren, der er nødvendig for at bruge din enhed, skal du dobbeltklikke på **Start Here OSX** i cd-rom'en.

Konfiguration i ad hoc-tilstand (for IEEE 802.11b)

Konfiguration af de trådløse indstillinger

- 1 Før du konfigurerer din maskine, anbefaler vi, at du skriver indstillingerne for dit trådløse netværk ned. Du får brug for denne information, før du fortsætter med konfigurationen.

Kontroller og noter de nuværende indstillinger for det trådløse netværk.

Bemærk!

De trådløse netværksindstillinger for den computer, du opretter forbindelse til, skal være i ad hoc-tilstand, og et SSID skal allerede være konfigureret. Hvis du ønsker oplysninger om, hvordan du konfigurerer din computer til ad hoc-tilstand, skal du læse de oplysninger, der fulgte med computeren, eller kontakte din netværksadministrator.

SSID (netværkets navn):

Kommunikationsmetode	Krypteringsmetode	Netværksnøgle
Ad hoc	WEP	
	INGEN	—

Eksempel:

SSID (netværkets navn):
HEJ

Kommunikationsmetode	Krypteringsmetode	Netværksnøgle
Ad hoc	WEP	12345678

- 2 Tryk på **Menu**.
- 3 Tryk på ▲ eller ▼ for at vælge 3 .Netværk.
Tryk på **OK**.
- 4 Tryk på ▲ eller ▼ for at vælge 2 .Opsæt .guide.
Tryk på **OK**.
- 5 Hvis WLAN Aktiver ? vises, tryk da på ▲ for Ja for at acceptere.
Dette starter installationsguiden til trådløs opsætning.
Du kan annullere ved at trykke på **Stop/Exit**.
- 6 Maskinen søger efter dit netværk og viser en liste over tilgængelige SSID'er.
Vælg <Ny SSID> vha. ▲ eller ▼.
Tryk på **OK**.

- 7 Indtast SSID-navnet. (Du kan få oplysninger om, hvordan du indtaster tekst, ved at se *Hurtig installationsvejledning*).
Tryk på **OK**.
- 8 Brug **▲** eller **▼** for at vælge *Ad-hoc*, når du bliver bedt om det.
Tryk på **OK**.
- 9 Vælg krypteringstypen *Ingen* eller *WEP* vha. **▲** eller **▼**, og tryk på **OK**.
Følg en af nedenstående fremgangsmåder:
Hvis du vælger *Ingen*, skal du gå til trin 11.
Hvis du vælger *WEP*, skal du gå til trin 10.
- 10 Indtast den WEP-nøgle, du skrev ned under trin 1 på side 19. Tryk på **OK**. Gå til trin 11. (Du kan få oplysninger om, hvordan du indtaster tekst, ved at se *Hurtig installationsvejledning*).
- 11 For at anvende indstillingerne skal du trykke på **▲** for *Ja*. Du kan annullere ved at trykke på **▼** for *Nej*.
Følg en af nedenstående fremgangsmåder:
Hvis du vælger *Ja*, skal du gå til trin 12.
Hvis du vælger *Nej*, skal du gå tilbage til trin 6.
- 12 Maskinen vil forsøge at oprette forbindelse til det trådløse netværk, du angav.
- 13 Der vises en meddelelse med resultatet på displayet i 60 sekunder, og der udskrives automatisk en rapport for det trådløse netværk. Hvis forbindelsen mislykkedes, skal du kontrollere fejlkoden i den udskrevne rapport.
➤➤Hurtig installationsvejledning: *Fejlfinding*



(Windows®)

Du har nu gennemført den trådløse netværksopsætning. Hvis du ønsker at fortsætte installationen af driverne og softwaren, der er nødvendig for at bruge din enhed, skal du vælge **Installer MFL-Pro Suite** i cd-rom'ens menu.

(Macintosh)

Du har nu gennemført den trådløse netværksopsætning. Hvis du ønsker at fortsætte installationen af driverne og softwaren, der er nødvendig for at bruge din enhed, skal du dobbeltklikke på **Start Here OSX** i cd-rom'en.

Netværksmenu

Med valgmulighederne i menuen `3.Netværk` på kontrolpanelet kan du indstille Brother-maskinen til din netværkskonfiguration. Tryk på **Menu**, og tryk derefter på ▲ eller ▼ for at vælge `3.Netværk`. Gå videre til det punkt, du vil konfigurere. (Se *Funktionstabel og fabriksindstillinger* >> side 28).

Bemærk, at maskinen leveres med BRAdmin Light, som også kan anvendes til konfiguration af mange aspekter af netværket. (Se *Sådan bruges BRAdmin Light* >> side 2).

TCP/IP

BOOT-metode

Denne indstilling styrer, hvordan maskinen får tildelt en IP-adresse.

Automatisk tilstand

I denne tilstand scanner maskinen netværket efter en DHCP-server. Hvis den kan finde en, og hvis DHCP-serveren er konfigureret til at tildele en IP-adresse til maskinen, bruges den IP-adresse, DHCP-serveren oplyser. Hvis der ikke kan findes nogen DHCP-server, leder maskinen efter en BOOTP-server. Hvis der findes en korrekt konfigureret BOOTP-server, tager maskinen sin IP-adresse fra denne. Hvis der ikke kan findes nogen BOOTP-server, leder maskinen efter en RARP-server. Hvis en RARP-server heller ikke svarer, indstilles IP-adressen via APIPA-protokollen. Når maskinen tændes for første gang, kan det tage den et par minutter at scanne netværket for en server.

Statisk tilstand

I denne tilstand skal maskinens IP-adresse tildeles manuelt. Når IP-adressen er indtastet, er maskinen fastlåst til den tildelte adresse.



Bemærk!

Hvis du ikke ønsker, at printserveren konfigureres vha. DHCP, BOOTP eller RARP, skal du angive `1.Boot metode` som `Static`, så printserveren får en fast IP-adresse. Dette vil forhindre printserveren i at prøve at finde IP-adressen på et af disse systemer. For at skifte `1.Boot metode`, skal du bruge maskinens kontrolpanel eller hjælpeprogrammet BRAdmin Light.

IP-adresse

Dette felt viser maskinens aktuelle IP-adresse. Hvis du har indstillet `1.Boot metode` til `Static`, skal du indtaste den IP-adresse, du vil tildele maskinen (spørg din netværksadministrator, hvilken IP-adresse du skal bruge). Hvis du har valgt en anden metode end `Static`, vil maskinen forsøge at finde sin IP-adresse vha. protokollerne DHCP, BOOTP eller RARP. Standard-IP-adressen for maskinen er sandsynligvis inkompatibel med netværkets IP-adresse. Vi anbefaler, at du kontakter din netværksadministrator for at få en IP-adresse, der passer til det netværk, enheden skal forbindes til.

Undernetmaske

Dette felt indeholder den aktuelle undernetmaske, der bruges af maskinen. Hvis du ikke bruger DHCP eller BOOTP til at angive undernetmasken, skal du indtaste den ønskede undernetmaske. Spørg din netværksadministrator, hvilken undernetmaske du skal bruge.

Gateway

Dette felt indeholder den aktuelle gateway- eller routeradresse, der bruges af maskinen. Hvis du ikke bruger DHCP eller BOOTP til at angive gateway- eller routeradressen, skal du indtaste den adresse, du vil tildele. Hvis du ikke har en gateway eller router, skal du lade dette felt være tomt. Spørg din netværksadministrator, hvis du er i tvivl.

Nodenavn

Du kan registrere maskinens navn på netværket. Dette navn kaldes ofte et NetBIOS-navn. Det er det navn, der er registreret af WINS-serveren på dit netværk. Brother anbefaler navnet BRWxxxxxxxxxxxx for et trådløst netværk (hvor xxxxxxxxxxxx er maskinens Ethernet-adresse) (op til 15 tegn).



Bemærk!

DCP-modeller kan ikke skifte nodenavnet i kontrolpanelets menu.

WINS Config

Denne indstilling styrer, hvordan maskinen henter IP-adressen til WINS-serveren.

Auto

Bruger automatisk en DHCP-forespørgsel for at bestemme IP-adresserne for de primære og sekundære WINS-servere. 1. Boot metode skal være indstillet til Auto eller DHCP, for at denne funktion virker.

Static

Bruger en angivet IP-adresse til de primære og sekundære WINS-servere.

WINS-server

IP-adresse for primær WINS-server

Dette felt angiver IP-adressen på den primære WINS-server (Windows® Internet Name Service). Hvis indstillet til andet end nul, kontakter maskinen denne server for at lade sit navn registrere i Windows® Internet Name Service.

IP-adresse for sekundær WINS-server

Dette felt angiver IP-adressen på den sekundære WINS-server. Den bruges som backup til den primære WINS-serveradresse. Hvis den primære server er utilgængelig, kan maskinen stadig lade sig registrere på den sekundære server. Hvis indstillet til andet end nul, kontakter maskinen denne server for at lade sit navn registrere i Windows® Internet Name Service. Hvis du har en primær WINS-server, men ingen sekundær, skal du blot lade dette felt være tomt.

DNS-server

IP-adresse for primær DNS-server

Dette felt angiver IP-adressen for den primære DNS-server (Domain Name System).

IP-adresse for sekundær DNS-server

Dette felt angiver IP-adressen for den sekundære DNS-server. Den bruges som backup til den primære DNS-serveradresse. Hvis den primære server ikke er tilgængelig, kontakter maskinen den sekundære DNS-server.

APIPA

Hvis du vælger indstillingen `Til`, tildeler printserveren automatisk en Link Local IP-adresse (i området 169.254.1.0 - 169.254.254.255), når printserveren ikke kan få en IP-adresse via den valgte `1.Boot` metode (se *BOOT-metode* >> side 21). Hvis du vælger indstillingen `Fra`, ændres IP-adressen ikke, når printserveren ikke kan få fat i en IP-adresse via den `1.Boot` metode, du har valgt.

Konfigurationsguide

`2.Opsæt.guide` fører dig gennem konfigurationen af det trådløse netværk. Der findes yderligere oplysninger i *Hurtig installationsvejledning* eller *Konfiguration vha. konfigurationsguide på kontrolpanelet* >> side 15.

WPS/AOSS™

Hvis det trådløse access point eller routeren understøtter enten Wi-Fi Protected Setup (PBC¹) eller AOSS™, kan du let konfigurere maskinen uden at kende indstillingerne for det trådløse netværk. (Se *Hurtig installationsvejledning* eller *Trådløs konfiguration med et enkelt tryk vha. Wi-Fi Protected Setup™ eller AOSS™* >> side 11).

¹ Push Button Configuration (Trykknappkonfiguration)

WPS med pinkode

Hvis dit trådløse access point/din router understøtter Wi-Fi Protected Setup (PIN-metode), kan du let konfigurere maskinen uden en computer. (Se *Konfiguration vha. PIN-metoden i Wi-Fi Protected Setup* >> side 12).

WLAN Status

Status

I dette felt vises den aktuelle status for det trådløse netværk.

Signal

I dette felt vises den aktuelle signalstyrke for det trådløse netværk.

Konfiguration vha. kontrolpanelet

SSID

I dette felt vises den aktuelle SSID for det trådløse netværk. På displayet vises op til 32 tegn af SSID-navnet.

Komm. tilst.

I dette felt vises den aktuelle kommunikationsmetode for det trådløse netværk.

MAC-adresse

MAC-adressen er et unikt nummer, der tildeles maskinens netværksgrænseflader. Du kan undersøge maskinens MAC-adresse fra kontrolpanelet.

WLAN-aktiveret

Hvis du vil bruge den trådløse netværksforbindelse, skal du indstille 7. WLAN Aktiver til On. Standardindstillingen er Fra.

Nulstilling af netværksindstillingerne til fabriksindstilling

Du kan nulstille printserveren til fabriksindstillingerne (alle oplysninger som f.eks. adgangskode og IP-adresse nulstilles).

Bemærk!

- Denne funktion nulstiller alle indstillinger for trådløse netværk til fabriksindstillinger.
- Du kan også nulstille printserveren til dens fabriksindstillinger vha. BRAdmin-programmerne. (Du kan få flere oplysninger under *Andre hjælpeprogrammer* >> side 4).

- 1 Tryk på **Menu**.
- 2 Tryk på ▲ eller ▼ for at vælge 3 .Netværk.
Tryk på **OK**.
- 3 Tryk på ▲ eller ▼ for at vælge 0 .Netværksnulst .
Tryk på **OK**.
- 4 Tryk på ▲ for Nulst.
- 5 Tryk på ▲ for Ja.
- 6 Maskinen genstartes.

Udskrivning af netværkskonfigurationsrapporten



Bemærk!

Nodenavn: Nodenavnet vises i netværkskonfigurationsrapporten. Standardnodenavnet er "BRWxxxxxxxxxxxx" for et trådløst netværk ("xxxxxxxxxxxx" er maskinens MAC-adresse / Ethernet-adresse).

Netværkskonfigurationsrapporten udskriver en liste med den aktuelle netværkskonfiguration, herunder netværksindstillingerne for printserveren.

- 1 Tryk på **Menu**.
- 2 Tryk på ▲ eller ▼ for at vælge 4.Print rapport.
Tryk på **OK**.
- 3 Tryk på ▲ eller ▼ for at vælge 2.Netværkskonfig.
Tryk på **OK**.
- 4 Tryk på **Mono Start** eller **Colour Start**.

Udskrivning af WLAN-rapporten

Hvis du vælger 3.WLAN-rapport, udskrives statusrapporten for den trådløse forbindelse. Hvis den trådløse forbindelse mislykkedes, skal du kontrollere fejlkoden i den udskrevne rapport.

➤➤ Hurtig installationsvejledning: *Fejlfinding*

- 1 Tryk på **Menu**.
- 2 Tryk på ▲ eller ▼ for at vælge 4.Print rapport.
Tryk på **OK**.
- 3 Tryk på ▲ eller ▼ for at vælge 3.WLAN-rapport.
Tryk på **OK**.
- 4 Tryk på **Mono Start** eller **Colour Start**.



Bemærk!

Hvis WLAN-rapporten ikke udskrives, kan du prøve at starte fra trin 1 igen efter et stykke tid.

Funktionstabel og fabriksindstillinger

Hovedmenu	Undermenu	Menuvalg	Indstillinger
3.Netværk	1.TCP/IP	1.Boot metode	Auto /Static/RARP/BOOTP/DHCP
		2.IP-adresse	[000-255].[000-255].[000-255].[000-255] [000].[000].[000].[000] ¹
		3.Subnet mask	[000-255].[000-255].[000-255].[000-255] [000].[000].[000].[000] ¹
		4.Router	[000-255].[000-255].[000-255].[000-255] [000].[000].[000].[000]
		5.Nodenavn	BRWXXXXXXXXXXXX = (din maskines Ethernet-adresse) (Op til 15 tegn)
		6.Wins config	Auto /Static
		7.Wins server	Primary/Secondary [000-255].[000-255].[000-255].[000-255] [000].[000].[000].[000]
		8.Dns server	Primary/Secondary [000-255].[000-255].[000-255].[000-255] [000].[000].[000].[000]
		9.APIPA	Til /Fra
	2.Opsæt.guide	—	(Vælg SSID på listen, eller tilføj SSID manuelt)
	3.WPS/AOSS	—	
	4.WPS m/pinkode	—	
	5.WLAN Status	1.Status	(Eksempler) Aktiv(11b)/Aktiv(11g)/Aktiv (11n)/ AOSS er aktiv/Forbindelsesfejl
		2.Signal	Signal:Højt/Signal:Middel/Signal:Lavt/ Signal:Ingen
		3.SSID	(Viser SSID med op til 32 cifre)
		4.Komm. Tilst.	(Eksempler) Ad-hoc/Infrastruktur
	6.MAC-adresse		
	7.WLAN Aktiver		On/ Fra
	0.Netværksnulst.		

■ Fabriksindstillingerne vises med fed skrift.

¹ Ved tilslutning til netværket indstilles IP-adressen og undernetmasken automatisk til de værdier, der passer til dit netværk.

Oversigt

I dette kapitel beskrives, hvordan du løser typiske netværksproblemer, der kan opstå under brugen af Brother-maskinen. Hvis du stadig ikke kan løse problemet efter at have læst dette kapitel, skal du besøge Brother Solutions Center på adressen: <http://solutions.brother.com/>.

Sørg for, at følgende elementer er konfigureret, før du læser dette kapitel.

Kontroller først følgende:
Strømkablet er tilsluttet korrekt, og Brother-maskinen er tændt.
Det trådløse access point, routeren eller hub'en er tændt, og forbindelsesindikatoren blinker.
Al beskyttende indpakning er fjernet fra maskinen.
Blækpatronerne er installeret korrekt.
Front- og baglågene er lukket helt.
Papir er lagt korrekt i papirbakken.

Find siden med løsningen på dit problem på listen herunder:

- Jeg kan ikke fuldføre konfigurationen af det trådløse netværk. (Se side 29).
- Brother-maskinen bliver ikke fundet på netværket under installationen af MFL-Pro Suite. (Se side 30).
- Brother-maskinen kan ikke udskrive eller scanne over netværket. (Se side 31).
- Brother-maskinen bliver ikke fundet på netværket efter fuldført installation. (Se side 31).
- Jeg bruger sikkerhedssoftware. (Se side 34).
- Jeg vil kontrollere, at mine netværksenheder fungerer korrekt. (Se side 34).

Jeg kan ikke fuldføre konfigurationen af det trådløse netværk.

Spørgsmål	Forbindelse	Løsning
Maskinen opretter ikke forbindelse under trådløs opsætning?	trådløs	Sluk, og tænd for den trådløse router. Prøv derefter at konfigurere de trådløse indstillinger igen.
Er sikkerhedsindstillingerne (SSID/netværksnøgle) korrekte?	trådløs	<ul style="list-style-type: none"> ■ Kontroller det igen, og vælg de korrekte sikkerhedsindstillinger. <ul style="list-style-type: none"> • Producentens navn eller modelnr. på det trådløse access point/den trådløse router kan muligvis indgå i sikkerhedsindstillingerne. • Se vejledningen til det trådløse access point/routeren for at få oplysninger om, hvordan du finder sikkerhedsindstillinger. • Spørg producenten af dit trådløse access point/din trådløse router, eller spørg din internetudbyder eller netværksadministratoren. ■ Hvis du vil vide mere om SSID og netværksnøgler, kan du kigge under SSID, Netværksnøgle og kanaler i <i>Netværksintroduktionen</i>.


Jeg kan ikke fuldføre konfigurationen af det trådløse netværk. (Fortsat)

Spørgsmål	Forbindelse	Løsning
Bruger du MAC-adressefiltrering?	trådløs	Kontroller, at Brother-maskinens MAC-adresse er tilladt i filteret. Du kan finde MAC-adressen på Brother-maskinens kontrolpanel. (Se <i>Funktionstabel og fabriksindstillinger</i> >> side 28).
Er dit trådløse access point/din router i skjult tilstand? (SSID'en udsendes ikke)	trådløs	<ul style="list-style-type: none"> ■ Du skal indtaste det korrekte SSID eller den korrekte netværksnøgle manuelt. ■ Kontroller SSID'et eller netværksnøglen i de instruktioner, der fulgte med dit trådløse access point/din router, og konfigurer det trådløse netværk igen. (Du kan få flere oplysninger under <i>Konfiguration af din maskine, når SSID ikke udsendes</i> >> side 17).




Brother-maskinen bliver ikke fundet på netværket under installationen af MFL-Pro Suite.

Spørgsmål	Forbindelse	Løsning
Bruger du sikkerhedssoftware?	trådløs	<ul style="list-style-type: none"> ■ Bekræft dine indstillinger i dialogboksen til installationsprogrammet. ■ Tillad adgang, når advarslen i sikkerhedssoftwaren vises under installationen af MFL-Pro Suite. ■ Du kan finde flere oplysninger om sikkerhedssoftware under <i>Jeg bruger sikkerhedssoftware</i>. >> side 34.
Er din Brother-maskine placeret for langt væk fra det trådløse access point/routeren?	trådløs	Stil Brother-maskinen inden for 1 meter fra det trådløse access point/den trådløse router, når du konfigurerer indstillingerne for det trådløse netværk.
Er der nogen forhindringer (f.eks. vægge eller møbler) mellem maskinen og det trådløse access point/routeren?	trådløs	Flyt Brother-maskinen til et sted med rigeligt frirum eller tættere på det trådløse access point/routeren.
Er der en trådløs computer, en enhed med Bluetooth, en mikrobølgeovn eller en digital trådløs telefon i nærheden af Brother-maskinen eller det trådløse access point/routeren?	trådløs	Flyt alle enheder væk fra Brother-maskinen eller det trådløse access point/routeren.



**Brother-maskinen kan ikke udskrive eller scanne over netværket.
Brother-maskinen bliver ikke fundet på netværket efter fuldført installation.**

Spørgsmål	Forbindelse	Løsning
Bruger du sikkerhedssoftware?	trådløs	Se <i>Jeg bruger sikkerhedssoftware</i> . >> side 34.
Er din Brother-maskine blevet tildelt en IP-adresse?	trådløs	<ul style="list-style-type: none"> ■ Bekræftelse af IP-adressen og undernetmasken. Kontroller, at både IP-adresserne og undernetmaskerne på din computer og Brother-maskinen er korrekte, og at de er på samme netværk. Besøg Brother Solutions Center på http://solutions.brother.com/, eller spørg netværksadministratoren for at få flere oplysninger om kontrol af IP-adresse og undernetmaske. ■ (Windows®) Bekræftelse af IP-adressen og undernetmasken vha. Network Connection Repair Tool. Brug Network Connection Repair Tool til at rette Brother-maskinens netværksindstillinger. Programmet tildeler den korrekte IP-adresse og undernetmaske. Du bruger Network Connection Repair Tool på følgende måde: <p> Bemærk!</p> <ul style="list-style-type: none"> • (Windows® XP/Windows Vista®/Windows® 7) Log på netværket med administratorrettigheder. • Sørg for, at Brother-maskinen er tændt og er forbundet til det samme netværk som computeren.

**Brother-maskinen kan ikke udskrive eller scanne over netværket.
Brother-maskinen bliver ikke fundet på netværket efter fuldført installation. (Fortsat)**

Spørgsmål	Forbindelse	Løsning
Er din Brother-maskine blevet tildelt en IP-adresse? (fortsat)	trådløs	<p>1 (Windows® XP, Windows Server® 2003) Klik på knappen Start, Alle programmer, Tilbehør og Windows Stifinder, og dernæst på Denne computer.</p> <p>(Windows Server® 2008) Klik på knappen Start og derefter på Computer.</p> <p>(Windows Vista®/Windows® 7) Klik på knappen  og derefter på Computer.</p> <p>2 Kør programmet ved at dobbeltklikke på Lokal disk (C:), Programmer eller Programmer (x86), Brown02, Brother, BrotherNetTool.exe.</p> <p> Bemærk!</p> <p>Hvis skærbilledet Brugerkontokontrol (Kontrol af brugerkonti) vises: (Windows Vista®) Klik på Fortsæt. (Windows® 7) Klik på Ja.</p> <p>3 Følg vejledningen på skærmen.</p> <p>4 Kontroller diagnosen ved at udskrive netværkskonfigurationsrapporten.</p> <p> Bemærk!</p> <p>Network Connection Repair Tool startes automatisk, hvis du sætter en markering i feltet Aktiver reparationsværktøj til tilslutning med Status Monitor. Højreklik på skærbilledet Status Monitor, klik på Optioner, Detaljer, og klik derefter på fanen Fejlfinding. Dette anbefales ikke, hvis netværksadministratoren har angivet en statisk IP-adresse, da denne funktion automatisk ændrer IP-adressen.</p> <p>Hvis der efter brug af Network Connection Repair Tool endnu ikke er tildelt korrekt IP-adresse og undernetmaske, skal du bede netværksadministratoren om oplysningerne eller besøge Brother Solutions Center på http://solutions.brother.com/.</p>

**Brother-maskinen kan ikke udskrive eller scanne over netværket.
Brother-maskinen bliver ikke fundet på netværket efter fuldført installation. (Fortsat)**

Spørgsmål	Forbindelse	Løsning
Mislykkedes dit forrige udskriftsjob?	trådløs	<ul style="list-style-type: none"> ■ Hvis det mislykkede udskriftsjob stadig findes i computerens udskriftskø, skal du slette det. ■ Dobbeltklik på printerikonet i nedenstående mappe, og vælg Annuller alle dokumenter i menuen Printer: (Windows® XP) Start og derefter Printere og faxenheder. (Windows Vista®)  Kontrolpanel, Hardware og lyd og dernæst Printere. (Windows® 7)  Kontrolpanel, Hardware og lyd, Enheder og printere og dernæst Printere og faxenheder. Klik derefter på printerikonet, og klik på Se, hvad der udskrives, og vælg derefter Annuller alle dokumenter i menuen Printer.
Jeg har kontrolleret og prøvet det ovennævnte, men Brother-maskinen udskriver/scanner stadig ikke. Hvad kan jeg ellers gøre?	trådløs	<p>Afinstaller MFL-Pro Suite, og geninstaller det.</p> <ul style="list-style-type: none"> ■ Udskriv WLAN-rapporten, og kontroller den trådløse forbindelses status. (Du kan få oplysninger om, hvordan du udskriver, under <i>Udskrivning af WLAN-rapporten</i> ►► side 27). Hvis den udskrevne WLAN-rapport viser, at forbindelsen mislykkedes, skal du kontrollere fejlkoden i den udskrevne rapport. ►► Hurtig installationsvejledning: <i>Fejlfinding</i> ■ Se <i>Brother-maskinen bliver ikke fundet på netværket under installationen af MFL-Pro Suite</i>. ►► side 30.

Jeg bruger sikkerhedssoftware.

Spørgsmål	Forbindelse	Løsning
Accepterede du i dialogboksen med sikkerhedsadvarslen under installationen af MFL-Pro Suite eller BRAdmin Light, eller ved brug af udskrivnings-/scanningsfunktioner?	trådløs	Hvis du ikke valgte at acceptere advarslen fra sikkerhedssoftwaren, kan firewallen muligvis blokere for adgangen. Nogle sikkerhedsprogrammer vil muligvis blokere for adgangen uden at vise en sikkerhedsadvarsel. Du kan læse om, hvordan du tillader adgang i instruktionerne til sikkerhedssoftwaren, eller du kan spørge producenten.
Hvilke portnumre er nødvendige for indstillingerne i sikkerhedssoftwaren?	trådløs	Følgende portnumre bruges til Brother-netværksfunktioner: <ul style="list-style-type: none"> ■ Netværksscanning → Portnummer 54925 / Protokol UDP ■ Netværksscanning/-udskrivning ¹ → Portnummer 137 og 161 / Protokol UDP ■ BRAdmin Light ¹ → Portnummer 161 / Protokol UDP ¹ Kun Windows®. Læs instruktionerne til sikkerhedssoftwaren, eller spørg producenten for at finde ud af, hvordan du åbner porten.

Jeg vil kontrollere, at mine netværksenheder fungerer korrekt.

Spørgsmål	Forbindelse	Løsning
Er din Brother-maskine, dit access point/din router eller netværkshub tændt?	trådløs	Sørg for, at du har bekræftet alle instruktioner i <i>Sørg for, at følgende elementer er konfigureret, før du læser dette kapitel.</i> >> side 29.
Hvor finder jeg Brother-maskinens netværksindstillinger, f.eks. IP-adressen?	trådløs	Udskriv netværkskonfigurationsrapporten. Se <i>Udskrivning af netværkskonfigurationsrapporten</i> >> side 26.
Kontroller Link Status i netværkskonfigurationsrapporten.	trådløs	Udskriv netværkskonfigurationsrapporten, og kontroller, at Wireless Link Status viser Link OK . Hvis forbindelsens status viser Failed To Associate , skal du starte forfra fra <i>Sørg for, at følgende elementer er konfigureret, før du læser dette kapitel.</i> >> side 29.

Jeg vil kontrollere, at mine netværksenheder fungerer korrekt. (Fortsat)

Spørgsmål	Forbindelse	Løsning
<p>Kan du pinge Brother-maskinen fra din computer?</p>	<p>trådløs</p>	<p>Ping Brother-maskinen fra din computer vha. IP-adressen eller nodenavnet.</p> <ul style="list-style-type: none"> ■ Vellykket → Brother-maskinen fungerer korrekt og har forbindelse til samme netværk som computeren. ■ Mislykket → Brother-maskinen har ikke forbindelse til samme netværk som computeren eller er ikke konfigureret korrekt. <p>(Windows®)</p> <p>Spørg netværksadministratoren, eller brug Network Connection Repair Tool til at rette IP-adressen og undernetmasken automatisk. Du kan læse mere om Network Connection Repair Tool under <i>(Windows®) Bekræftelse af IP-adressen og undernetmasken vha. Network Connection Repair Tool.</i> >> side 31.</p> <p>(Macintosh)</p> <p>Kontroller, om IP-adressen og undernetmasken er konfigureret korrekt. Se <i>Bekræftelse af IP-adressen og undernetmasken.</i> >> side 31.</p>
<p>Er Brother-maskinen sluttet til det trådløse netværk?</p>	<p>trådløs</p>	<p>Udskriv WLAN-rapporten for at kontrollere den trådløse forbindelses status. (Du kan få oplysninger om, hvordan du udskriver, under <i>Udskrivning af WLAN-rapporten</i> >> side 27).</p> <p>Hvis den udskrevne WLAN-rapport viser, at forbindelsen mislykkedes, skal du kontrollere fejlkoden i den udskrevne rapport.</p> <p>>> Hurtig installationsvejledning: <i>Fejlfinding</i></p>
<p>Jeg har kontrolleret og prøvet alt det ovennævnte, men har stadig problemer. Hvad kan jeg ellers gøre?</p>	<p>trådløs</p>	<p>Se instruktionerne til dit trådløse access point/din router for at få oplysninger om, hvordan du finder SSID'et og netværksnøglen og konfigurerer dem korrekt. Du kan læse mere om SSID og netværksnøglen under <i>Er sikkerhedsindstillingerne (SSID/netværksnøgle) korrekte?</i> >> side 29.</p>

Understøttede protokoller og sikkerhedsfunktioner

Forbindelse	Trådløs	IEEE 802.11b/g/n (infrastrukturtilstand) IEEE 802.11b (Ad hoc-tilstand)
Netværk (almindeligt)	Protokol (IPv4)	ARP, RARP, BOOTP, DHCP, APIPA (Auto IP), WINS/NetBIOS navnefortolkning, DNS Resolver, mDNS, LLMNR-responder, LPR/LPD, Custom Raw Port/Port9100, FTP-server, TFTP-server, SNMPv1/v2c, ICMP, Web Services (Print/Scan)
Netværk (Sikkerhed)	Trådløs	SSID (32 tegn), WEP 64/128 bit, WPA-PSK (TKIP/AES), WPA2-PSK (AES)

B

Indeks

A

Ad hoc-tilstand	7
AOSS™	11, 23
APIPA	23

B

BRAdmin Light	1, 2
BRAdmin Professional 3	1, 4
Brother Solutions Center	3, 5
Brother-installationsprogram	8

D

DNS-server	23
Driverdistributionsguiden	1

F

Fabriksindstillinger	25
----------------------------	----

G

Gateway	22
---------------	----

I

Infrastrukturtilstand	7
IP-adresse	21

K

Kontrolpanel	21
--------------------	----

L

Lodret pardannelse	1
--------------------------	---

M

MAC-adresse	24
-------------------	----

N

Netværkskonfigurationsrapport	26
Network Connection Repair Tool	31
Nodenavn	22
Nulstilling af netværksindstillingerne	25

P

PBC	11, 23
PIN-metode	12, 23

S

Status Monitor	1
Styresystemer	1

T

TCP/IP	21
Trådløst netværk	6

U

Undernetmaske	22
---------------------	----

W

Wi-Fi Protected Setup	11, 12, 23
WINS Config	22
WINS-server	22
WLAN-rapport	27