

Verkkokäyttäjän opas

Moniprotokollainen sisäinen langaton monitoimitulostuspalvelin

Tässä Verkkokäyttäjän oppaassa on hyödyllistä tietoa Brother-laitteen langattoman verkon asetuksista. Oppaasta löydät myös tietoa tuetuista protokollista sekä yksityiskohtaisia vinkkejä vianetsintään.

Perustietoa Brother-laitteen verkkotoiminnoista ja lisäverkkotoiminnoista on *Verkkosanastossa*.

Voit ladata uusimman käyttöoppaan Brother Solutions Centeristä osoitteesta <http://solutions.brother.com/>. Sieltä voit myös ladata laitetta varten uusimmat ohjaimet ja apuohjelmat, perehtyä usein kysytyihin kysymyksiin ja vianetsintävihjeisiin sekä hankkia lisätietoa Brother Solutions Centerin erikoistulostusratkaisuista.



Soveltuvat mallit

Tämä käyttöopas koskee seuraavaa mallia:

DCP-J140W

Kuvakkeiden selitykset

Tässä käyttöoppaassa käytetään seuraavia kuvakkeita:

 Tärkeää	<u>Tärkeää</u> varoittaa mahdollisesta vaaratilanteesta, joka saattaa johtaa omaisuusvahinkoihin tai laitteen toimintahäiriöihin.
 Vinkki	Vinkki kertoo, miten toimia tietyissä tilanteissa, tai se antaa vihjeen siitä, miten valittu toiminto toimii yhdessä muiden toimintojen kanssa.

Laadintaa ja julkaisua koskeva huomautus

Tämä käyttöopas on laadittu ja julkaistu Brother Industries, Ltd:n valvonnassa, ja se sisältää tuotteen uusimman kuvauksen ja tekniset tiedot.

Tämän käyttöohjeen sisältöä ja tuotteen teknisiä tietoja voidaan muuttaa ilman erillistä ilmoitusta.

Brother pidättää oikeuden muuttaa tässä mainittuja teknisiä tietoja ja aineistoa siitä ilmoittamatta eikä vastaa mistään vahingoista (mukaan lukien välilliset vahingot), jotka aiheutuvat luottamisesta esitettyyn aineistoon, mukaan lukien typografiset ja muut julkaisuun liittyvät virheet, niihin kuitenkaan rajoittumatta.

©2012 Brother Industries, Ltd. Kaikki oikeudet pidätetään.

TÄRKEÄ HUOMAUTUS

- Tämä tuote on hyväksytty käytettäväksi vain ostomaassa. Älä käytä tätä tuotetta ostomaan ulkopuolella, sillä se saattaa olla kyseisen maan langatonta tietoliikennettä ja sähköturvallisuutta koskevien säännösten vastainen.
- Windows® XP viittaa tässä asiakirjassa Windows® XP Professional-, Windows® XP Professional x64 Edition- ja Windows® XP Home Edition -käyttöjärjestelmiin.
- Windows Server® 2003 viittaa tässä asiakirjassa Windows Server® 2003-, Windows Server® 2003 x64 Edition-, Windows Server® 2003 R2- ja Windows Server® 2003 R2 x64 Edition -järjestelmiin.
- Windows Server® 2008 viittaa tässä asiakirjassa Windows Server® 2008- ja Windows Server® 2008 R2 -järjestelmiin.

Sisällysluettelo

1	Johdanto	1
	Verkkotoiminnot	1
2	Laitteen verkkoasetusten muuttaminen	2
	Laitteen verkkoasetusten muuttaminen (IP-osoite, aliverkon peite ja yhdyskäytävä)	2
	Ohjauspaneelistä	2
	BRAdmin Light -apuohjelmalla	2
	Muut hallinta-apuohjelmat	4
	BRAdmin Professional 3 -apuohjelma (Windows®)	4
3	Laitteen määrittäminen langattomaan verkkoon	6
	Yleistä	6
	Valitse oikea verkkoympäristö	7
	Kytkeä tietokoneeseen WLAN-tukiaseman tai reitittimen kautta verkossa (infrastruktuuriverkko)	7
	Kytkeä tietokoneeseen langatonta yhteyttä käyttäen, kun verkossa ei ole WLAN-tukiasemaa tai reitintä (ad-hoc-verkko)	7
	Langattoman verkon asetusten määrittäminen käyttämällä tilapäisesti USB-kaapelia	8
	Windows®-käyttäjät (suositus)	8
	Macintosh-käyttäjät	9
	Asetusten määrittäminen yhdellä painalluksella Wi-Fi Protected Setup™- tai AOSS™-menetelmän avulla	11
	Asetusten määrittäminen yhdellä painalluksella WPS (Wi-Fi Protected Setup)- tai AOSS™- menetelmän avulla	11
	Asetusten määrittäminen Wi-Fi Protected Setup -toiminnon PIN-menetelmällä	12
	Asetusten määrittäminen laitteen ohjauspaneelin ohjatulla asennustoiminnolla	15
	Asetusten manuaalinen määrittäminen ohjauspaneelistä	15
	Laitteen määrittäminen, kun SSID:tä ei lähetetä	17
	Asetusten määrittäminen ad-hoc-verkossa (IEEE 802.11b -verkolle)	19
	Määritä langattoman verkon asetukset	19
4	Määrittäminen ohjauspaneelia käyttäen	21
	Verkkovalikko	21
	TCP/IP	21
	Ohjattu asennustoiminto	23
	WPS/AOSS™	23
	WPS- ja PIN-koodi	23
	WLAN-tila	23
	MAC-osoite	24
	WLAN-yhteyden käyttöönotto	24
	Verkkoasetusten palautus tehdasasetuksiin	25
	Verkkoasetusten raportin tulostus	26
	WLAN-raportin tulostus	27
	Toiminnot ja tehdasasetukset	28

5	Vianetsintä	29
	Yleistä	29
A	Liite A	35
	Tuetut protokollat ja suojaustoiminnot	35
B	Hakemisto	36

Verkkotoiminnot

Brother-laitetta voidaan käyttää langattomassa IEEE 802.11b/g/n -verkossa sisäisen verkkotulostuspalvelimen avulla. Tulostuspalvelin tukee monia toimintoja ja yhteysmenetelmiä, jotka vaihtelevat sen mukaan, mitä käyttöjärjestelmää TCP/IP:tä tukevassa verkossa käytetään. Seuraavassa taulukossa näkyy, mitä verkkotoimintoja ja yhteyksiä kukin käyttöjärjestelmä tukee.

Käyttöjärjestelmät	Windows® XP Windows Vista® Windows® 7	Windows Server® 2003/2008	Mac OS X 10.5.8 – 10.6.x – 10.7.x
Tulostus	✓	✓	✓
Skannaus <i>Katso Ohjelmiston käyttöopas.</i>	✓		✓
BRAdmin Light <i>Katso sivu 2.</i>	✓	✓	✓
BRAdmin Professional 3 ¹ <i>Katso sivu 4.</i>	✓	✓	
Status Monitor <i>Katso Ohjelmiston käyttöopas.</i>	✓		✓
Ohjattu ohjaimen käyttöönotto	✓	✓	
Vertical pairing <i>Katso Verkkosanasto.</i>	✓ ²		

¹ BRAdmin Professional 3 on ladattavissa osoitteesta <http://solutions.brother.com/>.

² Vain Windows® 7.

Laitteen verkkoasetusten muuttaminen (IP-osoite, aliverkon peite ja yhdyskäytävä)

Ohjauspaneelistä

Laitteen verkkoasetukset voidaan määrittää ohjauspaneelin 3. *Verkko*-valikon avulla. (Katso *Määrittäminen ohjauspaneelilla käyttäen* sivulla 21.)

BRAdmin Light -apuohjelmalla

BRAdmin Light -apuohjelman avulla voidaan määrittää verkkoon kytkettyjä Brother-laitteita. Sen avulla voidaan myös etsiä Brother-laitteita TCP/IP-ympäristöstä, tarkastella tilaa ja määrittää perusverkkoasetuksia, kuten IP-osoite.

BRAdmin Lightin asentaminen

■ Windows®

- 1 Varmista, että laitteeseen on kytketty virta.
- 2 Kytke tietokoneeseen virta. Sulje kaikki käynnissä olevat sovellukset ennen asennusta.
- 3 Aseta mukana toimitettu CD-ROM-levy CD-ROM-asemaan. Aloitusnäyttö avautuu automaattisesti. Jos näyttöön tulee mallinimi-ikkuna, valitse laitteesi. Jos näyttöön tulee kielenvalintaikkuna, valitse suomi.
- 4 CD-ROM-levyn päävalikko tulee näkyviin. Napsauta **Lisäasetukset** ja sitten **Verkon apuohjelmat**.
- 5 Napsauta **BRAdmin Light** ja toimi näytön ohjeiden mukaan.

■ Macintosh

Voit ladata Brother BRAdmin Light -apuohjelman uusimman version osoitteesta <http://solutions.brother.com/>.

IP-osoitteen, aliverkon peitteen ja yhdyskäytävän määrittäminen BRAdmin Light -ohjelmistoa käyttäen

Vinkki

- Voit ladata uusimman Brother BRAdmin Light -apuohjelman osoitteesta <http://solutions.brother.com/>.
- Monipuolisempaan tulostimen hallintaan voidaan käyttää Brother BRAdmin Professional 3 -apuohjelman uusinta versiota, joka on saatavana osoitteesta <http://solutions.brother.com/>. Tämä apuohjelma on saatavana vain Windows®-käyttöjärjestelmiin.
- Jos käytät vakoiluntorjunta- tai virussovelluksen palomuuritoimintoa, poista sovellus käytöstä. Kun olet varma, että voit tulostaa, palauta sovellus käyttöön.
- Solmun nimi: Solmun nimi näkyy nykyisessä BRAdmin Light -ikkunassa. Tulostuspalvelimen solmun oletusnimi laitteessa on "BRWxxxxxxxxxxxx". ("xxxxxxxxxxxx" on laitteen MAC-/Ethernet-osoite.)

1 Käynnistä BRAdmin Light -apuohjelma.

■ Windows®

Napsauta **Käynnistä / Kaikki ohjelmat / Brother / BRAdmin Light / BRAdmin Light**.

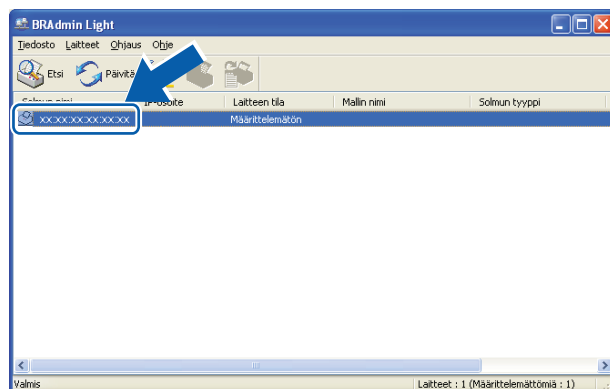
■ Macintosh

Kun lataus on suoritettu, käynnistä BRAdmin Light -apuohjelma kaksoisnapsauttamalla **BRAdmin Light.jar** -tiedostoa.

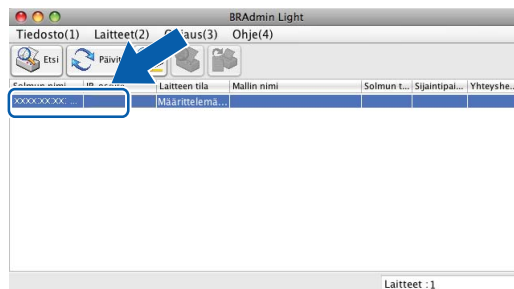
2 BRAdmin Light etsii uusia laitteita automaattisesti.

3 Kaksoisnapsauta määrittelemätöntä laitetta.

Windows®



Macintosh

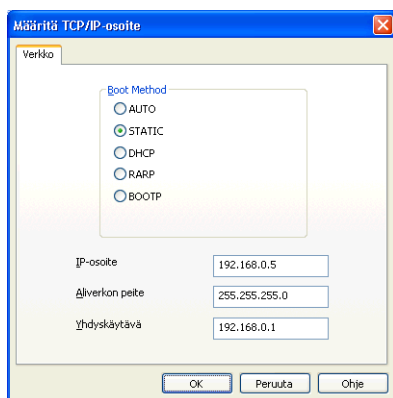


Vinkki

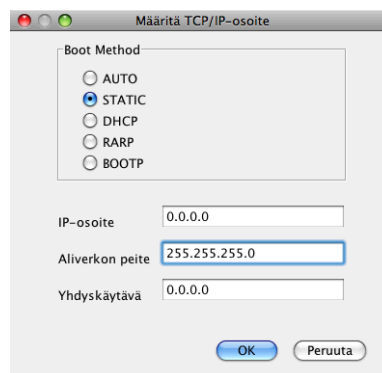
- Jos tulostuspalvelimen asetuksiksi määritetään oletusasetukset (jos DHCP/BOOTP/RARP-palvelinta ei käytetä), laite näkyy BRAdmin Light -apuohjelman näytössä **Määrittelemätön**-laitteena.
- Löydät solmun nimen ja MAC-osoitteen (Ethernet-osoite) tulostamalla verkkoasetusten raportin. (Katso *Verkkoasetusten raportin tulostus* sivulla 26. Tässä kohdassa on tietoja verkkoasetusten raportin tulostamisesta tulostuspalvelimella.) Solmun nimi ja MAC-osoite löytyvät myös ohjauspaneelistä. (Katso *Määitykset ohjauspaneelia käyttäen* sivulla 21.)

- 4 Valitse **Boot Method** -asetukseksi **STATIC**. Anna tulostuspalvelimen **IP-osoite**, **Aliverkon peite** ja **Yhdyskäytävä** (tarvittaessa).

Windows®



Macintosh



- 5 Napsauta **OK**.
- 6 Kun IP-osoite on määritetty oikein, Brother-laite näkyy laiteluettelossa.

Muut hallinta-apuohjelmat

BRAdmin Light -apuohjelman lisäksi Brother-laitteessa on seuraavat hallinta-apuohjelmat. Apuohjelman avulla voit tehdä muutoksia verkkoasetuksiin.

BRAdmin Professional 3 -apuohjelma (Windows®)

BRAdmin Professional 3 -apuohjelma on edistyneempi apuohjelma, jolla verkkoon kytkettyjä Brother-laitteita voidaan hallita monipuolisemmin. Sen avulla voidaan etsiä Brother-laitteita verkosta ja tarkastella niiden tilaa helposti luettavasta Resurssienhallinta-tyyppisestä ikkunasta, jonka väri muuttuu kunkin laitteen tilan mukaan. Voit määrittää verkko- ja laiteasetukset sekä päivittää laiteohjelmistot Windows®-tietokoneesta lähiverkossa. BRAdmin Professional 3 -apuohjelmalla voidaan lisäksi seurata verkon Brother-laitteiden tapahtumia ja viedä lokitiedot HTML-, CSV-, TXT- tai SQL-muodossa.

Ohjelman voi ladata ja lisätietoja voi lukea osoitteesta <http://solutions.brother.com/>.

 **Vinkki**

-
- Käytä BRAdmin Professional 3 -apuohjelman uusinta versiota, joka voidaan ladata osoitteesta <http://solutions.brother.com/>. Tämä apuohjelma on saatavana vain Windows®-käyttöjärjestelmiin.
 - Jos käytät vakoiluntorjunta- tai virussovelluksen palomuuritoimintoa, poista sovellus käytöstä. Kun olet varma, että voit tulostaa, palauta sovellus käyttöön.
 - Solmun nimi: Solmun nimi näkyy nykyisessä BRAdmin Professional 3 -ikkunassa. Solmun oletusnimi on "BRWxxxxxxxxxxxx". ("xxxxxxxxxxxx" on MAC-/Ethernet-osoite.)
-

Yleistä

Laitteen kytkeminen langattomaan verkkoon edellyttää *Pika-asennusoppaan* ohjeiden noudattamista. CD-ROM-levyllä olevan asennusohjelman ja USB-kaapelin käyttäminen on Windows®-käyttäjille suositeltu määrittäminen. Sen avulla laite on helppo kytkeä langattomaan verkkoon. Macintosh-käyttäjien on valittava haluamansa määrittäminen *Pika-asennusoppaassa* esitetyistä vaihtoehdoista.

Tässä luvussa on lisätietoja langattoman verkon asetusten määrittämisestä. Jos haluat lisätietoja TCP/IP-asetuksista, katso *Laitteen verkkoasetusten muuttaminen (IP-osoite, aliverkon peite ja yhdyskäytävä)* sivulla 2.



Vinkki

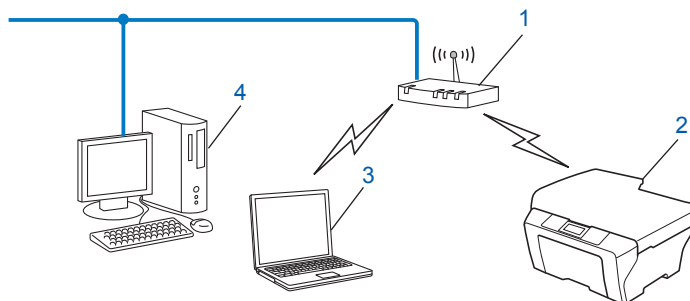
- Parhaat tulokset normaalissa asiakirjojen päivittäisessä tulostuksessa saadaan, kun Brother-laite sijoitetaan mahdollisimman lähelle WLAN-tukiasemaa tai reitintä sekä kun laitteen ja tukiaseman välillä on mahdollisimman vähän esteitä. Näiden laitteiden välillä olevat suuret esineet ja seinät sekä muiden elektronisten laitteiden aiheuttamat häiriöt voivat vaikuttaa asiakirjojen tiedonsiirtonopeuteen.

Näiden tekijöiden takia langaton yhteys ei ole välttämättä paras vaihtoehto kaikenlaisia asiakirjoja ja sovelluksia varten. Kun tulostetaan suuria tiedostoja, esimerkiksi monisivuisia asiakirjoja, joissa on sekä tekstiä että suuria kuvia, kannattaa harkita parhaan suoritusnopeuden tarjoavaa USB-yhteyttä.

- Ennen langattoman verkon asetusten määrittästä sinun pitää tietää SSID ja verkkoavain.

Valitse oikea verkkoympäristö

Kytkeä tietokoneeseen WLAN-tukiaseman tai reitittimen kautta verkossa (infrastruktuuriverkko)



1 WLAN-tukiasema/reititin ¹

¹ Jos tietokone tukee Intel® My WiFi Technology (Intel® MWT) -tekniikkaa, tietokonetta voi käyttää Wi-Fi Protected Setup -tuettuna tukiasemana.

2 Langaton verkkolaite (laitteesi)

3 Langattomalla liitännällä varustettu tietokone, joka on kytketty WLAN-tukiasemaan tai reitittimeen

4 Kiinteän verkon tietokone (ei langatonta liitännää), joka on kytketty WLAN-tukiasemaan tai reitittimeen Ethernet-kaapelilla

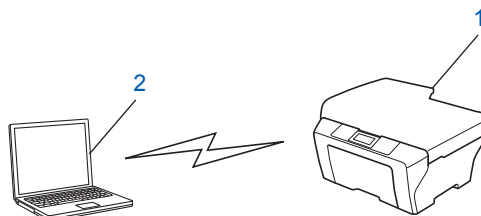
Asennusmenetelmä

Seuraavissa ohjeissa kuvataan kolme menetelmää Brother-laitteen asennukseen langattomaan verkkoympäristöön. Valitse ympäristöön haluamasi menetelmä.

- *Langattoman verkon asetusten määrittäminen käyttämällä tilapäisesti USB-kaapelia* sivulla 8. (Suositellaan Windows®-käyttäjille)
- *Asetusten määrittäminen yhdellä painalluksella Wi-Fi Protected Setup™- tai AOSS™-menetelmän avulla* sivulla 11.
- *Asetusten määrittäminen laitteen ohjauspaneelin ohjatulla asennustoiminnolla* sivulla 15.

Kytkeä tietokoneeseen langatonta yhteyttä käyttäen, kun verkossa ei ole WLAN-tukiasemaa tai reititintä (ad-hoc-verkko)

Tämäntyyppisessä verkossa ei ole WLAN-keskustukiasemaa eikä reititintä. Kukin langaton työasema ottaa suoraan yhteyden toiseen työasemaan. Kun langaton Brother-laite on tässä verkossa, se vastaanottaa kaikki tulostustyöt suoraan tulostustiedon lähettävältä tietokoneelta.



1 Langaton verkkolaite (laitteesi)

2 Tietokone, jossa on langaton liitäntä

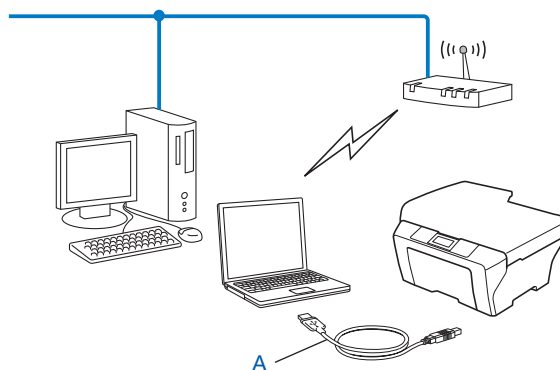
Brother ei takaa langatonta verkkoyhteyttä Windows Server® -tuotteisiin ad-hoc-verkossa.

Jos haluat määrittää laitteen asetukset ad-hoc-verkossa, katso *Asetusten määrittäminen ad-hoc-verkossa (IEEE 802.11b -verkolle)* sivulla 19.

Langattoman verkon asetusten määrittäminen käyttämällä tilapäisesti USB-kaapelia

Tätä menetelmää varten on suositeltavaa käyttää verkkoon langattomasti kytkettyä tietokonetta.

Laitteen asetukset voidaan määrittää samaan verkkoon kytketyllä tietokoneella USB-kaapelin (A) ¹ avulla.



¹ Voit määrittää laitteen langattomat verkkoasetukset käyttämällä kiinteällä tai langattomalla verkkoyhteydellä varustettuun tietokoneeseen tilapäisesti kytkettyä USB-kaapelia.

Windows®-käyttäjät (suositus)

❗ Tärkeää

- Asetusten määrittäminen aikana on käytettävä tilapäisesti USB-kaapelia (kaapelia ei toimiteta laitteen mukana).
- Jos käytät Windows® XP -käyttöjärjestelmää tai tietokonetta, joka on kytketty verkkokaapelilla tukiasemaan/reitittimeen, sinun on tiedettävä tukiaseman/reitittimen SSID ja verkkoavain. Kirjoita ne muistiin alla olevalle alueelle, sillä niitä tarvitaan laitteen langattoman verkon asetuksia määritettäessä.

Asetus	Kirjaa nykyiset langattoman verkon asetukset muistiin
SSID (verkon nimi):	
Verkkoavain	

1 Kytke tietokoneeseen virta.

2 Käynnistä Brotherin asennusohjelma.

- 1 Aseta mukana toimitettu CD-ROM-levy CD-ROM-asemaan. Aloitusnäyttö avautuu automaattisesti. Jos näyttöön tulee mallinimi-ikkuna, valitse laitteesi. Jos näyttöön tulee kielenvalintaikkuna, valitse suomi.
- 2 CD-ROM-levyn päävalikko tulee näkyviin.



Vinkki

- Jos Brother-näyttö ei avaudu automaattisesti, avaa **Oma tietokone (Tietokone)**, kaksoisnapsauta CD-ROM-kuvaketta ja sitten **start.exe**-tiedostoa.
- Laitteen näyttö saattaa olla erilainen eri maissa.

- 3 Napsauta **Asenna MFL-Pro Suite** ja hyväksy käyttöoikeussopimukset napsauttamalla **Kyllä**. Noudata näyttöön tulevia ohjeita.

- 3 Valitse **Langaton verkkoyhteys** ja napsauta **Seuraava**.
- 4 Valitse **Muuta palomuurin porttiasetuksia siten, että verkkoyhteys on mahdollinen ja jatka asennusta. (Suositeltu vaihtoehto)** ja napsauta **Seuraava**.
- 5 Valitse **Kyllä, minulla on USB-kaapeli, jota voin käyttää asennuksessa**, ja napsauta **Seuraava**.
- 6 Määritä langattoman verkon asetukset ja asenna ohjaimet sekä ohjelmisto noudattamalla näytön ohjeita.



Vinkki

Kun näyttöön tulee **Käytettävissä olevat langattomat verkot** -ikkuna, voit lisätä SSID:n manuaalisesti napsauttamalla **Lisäasetukset**-painiketta, jos tukiasemaa ei ole määritetty lähettämään SSID:tä. Anna **Nimi (SSID)** noudattamalla näytön ohjeita.



Langattoman verkon asetukset ja ohjaimien sekä ohjelmiston asennus ovat nyt valmiit.

Macintosh-käyttäjät

❗ Tärkeää

- Seuraavissa ohjeissa kerrotaan, miten Brother-laite asennetaan verkkoympäristöön käyttämällä laitteen mukana toimitetulla CD-ROM-levyllä olevaa Brotherin asennusohjelmaa.
- Jos olet määrittänyt laitteen langattoman verkon asetukset aiemmin, lähiverkon asetukset on palautettava tehdasasetuksiin, ennen kuin langattoman verkon asetukset voidaan määrittää uudestaan.
Jos haluat palauttaa lähiverkon asetukset tehdasasetuksiin, katso *Verkkoasetusten palautus tehdasasetuksiin* sivulla 25.
- Jos käytät vakoiluntorjunta- tai virussovelluksen palomuuritoimintoa, poista sovellus käytöstä. Kun olet varma, että voit tulostaa, palauta palomuuuri käyttöön.
- Asetusten määrittämisen aikana on käytettävä tilapäisesti USB-kaapelia (kaapelia ei toimiteta laitteen mukana).

• **Langattoman verkon asetusten on oltava tiedossa ennen tämän asennuksen suorittamista.**

Jos haluat kytkeä Brother-laitteen verkkoon, suosittelemme, että otat yhteyden järjestelmänvalvojaan ennen asennusta.

- Jos reitittimesi käyttää WEP-salausta, anna ensimmäisenä WEP-avaimena käytettävä avain. Brother-laite tukee vain ensimmäisen WEP-avaimen käyttöä.

- 1 Suosittelemme, että kirjoitat langattoman verkon SSID:n ja verkkoavaimen (jos tarvitaan) muistiin ennen laitteen määrittämistä. Tarvitset näitä tietoja, ennen kuin voit jatkaa määrittäminen tekemistä.

Asetus	Kirjaa nykyiset langattoman verkon asetukset muistiin
SSID (verkon nimi):	
Verkkoavain	

- 2 Kytke tietokoneeseen virta.

- 3 Käynnistä Brotherin asennusohjelma.

- 1 Aseta mukana toimitettu CD-ROM-levy CD-ROM-asemaan. Kaksoisosoita työpöydän **BROTHER**-kuvaketta.
- 2 Kaksoisosoita **Lisäohjelmat**.
- 3 Kaksoisosoita **Ohjattu langattoman laitteen asennus**.

- 4 Valitse **Kyllä, minulla on USB-kaapeli, jota voin käyttää asennuksessa**, ja napsauta sitten **Seuraava**.

- 5 Lue **Tärkeä huomautus**. Valitse ruutu, kun olet vahvistanut SSID:n ja verkkoavaimen, ja valitse sitten **Seuraava**.

- 6 Määritä langattoman verkon asetukset näyttöön tulevien ohjeiden mukaisesti.



Vinkki

Kun näyttöön tulee **Käytettävissä olevat langattomat verkot** -ikkuna, voit lisätä SSID:n manuaalisesti osoittamalla **Lisäasetukset**-painiketta, jos tukiasemaa ei ole määritetty lähettämään SSID:tä. Anna **Nimi (SSID)** noudattamalla näytön ohjeita.



Langattoman verkon asetukset ovat nyt valmiit. Jos haluat seuraavaksi asentaa laitteen käyttöön tarvittavat ohjaimet ja ohjelmistot, kaksoisosoita CD-ROM-levyn Start Here OSX -vaihtoehtoa.

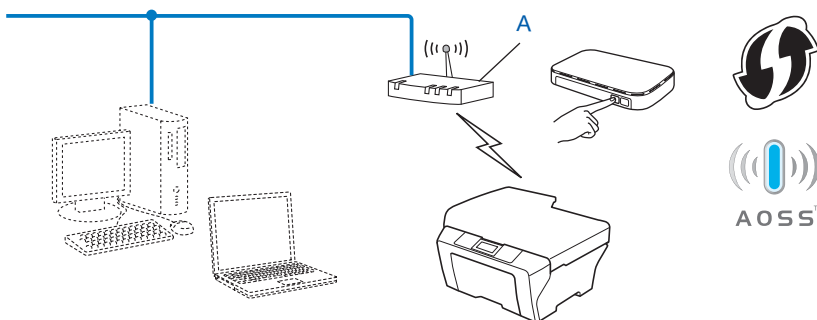


Vinkki

Jos langattoman verkon asetukset epäonnistuvat, langattoman laitteen ohjattu asennus tulee näyttöön MFL-Pro Suite -asennuksen aikana. Vahvista asetukset noudattamalla näytön ohjeita.

Asetusten määrittäminen yhdellä painalluksella Wi-Fi Protected Setup™- tai AOSS™-menetelmän avulla

Ohjauspaneelin valikon WPS- tai AOSS™-menetelmää voi käyttää langattomien verkkoasetusten määrittämiseen, jos WLAN-tukiasema tai reititin (A) tukee joko Wi-Fi Protected Setup (PBC¹)-toimintoa tai AOSS™-menetelmää.



¹ Push Button Configuration (Määrittäminen painikkeella)

❗ Tärkeää

- Jos haluat kytkeä Brother-laitteen verkkoon, suosittelemme, että otat yhteyden järjestelmänvalvojaan ennen asennusta. **Langattoman verkon asetusten on oltava tiedossa ennen tämän asennuksen suorittamista.**
- Jos olet määrittänyt laitteen langattoman verkon asetukset aiemmin, lähiverkon asetukset on palautettava tehdasasetuksiin, ennen kuin langattoman verkon asetukset voidaan määrittää uudestaan.

Jos haluat palauttaa lähiverkon asetukset tehdasasetuksiin, katso *Verkkoasetusten palautus tehdasasetuksiin* sivulla 25.

Asetusten määrittäminen yhdellä painalluksella WPS (Wi-Fi Protected Setup)- tai AOSS™-menetelmän avulla

- 1 Paina **Menu**.
- 2 Valitse 3. **Verkko** painamalla ▲ tai ▼.
Paina **OK**.
- 3 Valitse 3. **WPS/AOSS** painamalla ▲ tai ▼.
Paina **OK**.
- 4 Jos näyttöön tulee WLAN käytössä ?, valitse **Kyllä** ja hyväksy painamalla ▲.
Langattoman verkon ohjattu asennus käynnistyy.
Peruuta asetukset painamalla **Stop/Exit**.
- 5 Kun nestekidenäyttöön tulee **Paina reit. pai.**, paina langattoman tukiaseman tai reitittimen WPS- tai AOSS™-painiketta. Katso ohjeet langattoman tukiaseman tai reitittimen käyttöoppaasta.
Valitse seuraavaksi **Seuraava** ja paina ▲. Laite tunnistaa automaattisesti, mitä tilaa (WPS tai AOSS™) langaton tukiasema tai reititin käyttää, ja yrittää muodostaa yhteyden langattomaan verkkoon.

- 6 Yhteyden muodostuksen tuloksen kertova viesti näkyy näytössä 60 sekunnin ajan, ja langattoman LAN-verkon raportti tulostetaan automaattisesti. Jos yhteyden muodostus epäonnistui, tarkasta virhekoodi tulostetusta raportista.

➤➤Pika-asennusopas: *Vianetsintä*

OK! (Windows®)

Langattoman verkon asetukset ovat nyt valmiit. Jos haluat seuraavaksi asentaa laitteen käyttöön tarvittavat ohjaimet ja ohjelmistot, valitse CD-ROM-levyn valikosta **Asenna MFL-Pro Suite**.

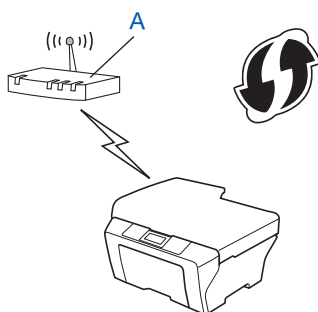
(Macintosh)

Langattoman verkon asetukset ovat nyt valmiit. Jos haluat seuraavaksi asentaa laitteen käyttöön tarvittavat ohjaimet ja ohjelmistot, kaksoisoita CD-ROM-levyn **Start Here OSX** -vaihtoehtoa.

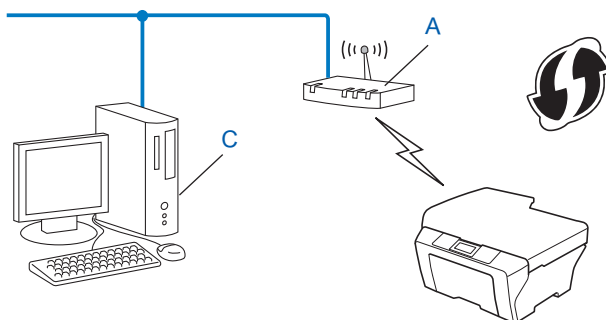
Asetusten määrittäminen Wi-Fi Protected Setup -toiminnon PIN-menetelmällä

Jos WLAN-tukiasema tai reititin (A) tukee Wi-Fi Protected Setup -toimintoa, voit muodostaa yhteyden myös Wi-Fi Protected Setup -toiminnon PIN-menetelmällä. PIN (Personal Identification Number) -menetelmä on yksi Wi-Fi Alliancen kehittämistä yhteysmenetelmistä. Langattoman verkon asetukset ja suojaus voidaan määrittää syöttämällä PIN, jonka kirjautuja (Brother-laite) on luonut, rekisterinpitäjään (langatonta lähiverkkoa hallitseva laite). Katso WLAN-tukiaseman/reitittimen käyttöoppaasta, kuinka Wi-Fi Protected Setup -menetelmää käytetään.

- Kytkeä, kun WLAN-tukiasema/reititin (A) toimii rekisterinpitäjänä ¹ sijaisena.



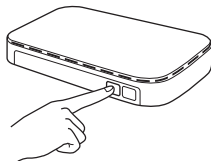
- Kytkeä, kun toista laitetta (C), kuten tietokonetta, käytetään rekisterinpitäjänä ¹.



¹ Rekisterinpitäjä on langatonta lähiverkkoa hallitseva laite.

Vinkki

Wi-Fi Protected Setup -toimintoja tukevilla reitittimillä tai tukiasemilla on alla kuvattu symboli.



- 1 Paina **Menu**.
- 2 Valitse 3. **Verkko** painamalla **▲** tai **▼**.
Paina **OK**.
- 3 Valitse 4. **WPS** ja **PIN-kd** painamalla **▲** tai **▼**.
Paina **OK**.
- 4 Jos näyttöön tulee **WLAN käytössä ?**, valitse **Kyllä** ja hyväksy painamalla **▲**.
Langattoman verkon ohjattu asennus käynnistyy.
Peruuta asetukset painamalla **Stop/Exit**.
- 5 Näytössä näkyy 8-merkin PIN, ja laite etsii WLAN-tukiasemaa/reitittintä enintään viiden minuutin ajan.
- 6 Käytä verkossa olevaa tietokonetta ja kirjoita selaimen osoite "http://tukiaseman IP-osoite".
(Tässä "tukiaseman IP-osoite" on rekisterinpitäjänä ¹ käytetyn laitteen IP-osoite.) Siirry WPS (Wi-Fi Protected Setup) -asetussivulle ja anna rekisterinpitäjälle PIN-koodi, joka näkyi nestekidenäytössä kohdassa **5**, ja noudata näytön ohjeita.

¹ Rekisterinpitäjä on tavallisesti WLAN-tukiasema/reititin.



Vinkki

WPS-asetussivu on erilainen riippuen WLAN-tukiaseman/reitittimen merkistä. Katso lisätietoja WLAN-tukiaseman/reitittimen mukana toimitetusta käyttöoppaasta.

Jos käytät rekisterinpitäjänä Windows Vista[®]- tai Windows[®] 7 -tietokonetta, noudata seuraavia ohjeita.

Vinkki

Jos halutaan käyttää Windows Vista[®]- tai Windows[®] 7 -tietokonetta rekisterinpitäjänä, se on rekisteröitävä verkkoon etukäteen. Katso lisätietoja WLAN-tukiaseman/reitittimen mukana toimitetusta käyttöoppaasta.

- 1 (Windows Vista[®])
Valitse , **Verkko** ja **Langattoman laitteen lisääminen**.
(Windows[®] 7)
Valitse , **Ohjauspaneeli**, **Verkko** ja **Internet** ja **Lisää langaton laite verkkoon**.
- 2 Valitse laite ja napsauta **Seuraava**.

- 3 Anna PIN-koodi, joka näkyy nestekidenäytössä kohdassa ⑤, ja napsauta sitten **Seuraava**.
- 4 Valitse verkko, johon haluat luoda yhteyden, ja napsauta sitten **Seuraava**.
- 5 Napsauta **Sulje**.

7 Yhteyden muodostuksen tuloksen kertova viesti näkyy näytössä 60 sekunnin ajan, ja langattoman LAN-verkon raportti tulostetaan automaattisesti. Jos yhteyden muodostus epäonnistui, tarkasta virhekoodi tulostetusta raportista.

➤➤Pika-asennusopas: *Vianetsintä*



(Windows®)

Langattoman verkon asetukset ovat nyt valmiit. Jos haluat seuraavaksi asentaa laitteen käyttöön tarvittavat ohjaimet ja ohjelmistot, valitse CD-ROM-levyn valikosta **Asenna MFL-Pro Suite**.

(Macintosh)

Langattoman verkon asetukset ovat nyt valmiit. Jos haluat seuraavaksi asentaa laitteen käyttöön tarvittavat ohjaimet ja ohjelmistot, kaksoisoita CD-ROM-levyn **Start Here OSX** -vaihtoehtoa.

Asetusten määrittäminen laitteen ohjauspaneelin ohjatulla asennustoiminnolla

Voit määrittää langattomat verkkoasetukset laitteen ohjauspaneelistä. Voit kytkeä Brother-laitteen helposti langattomaan verkkoon ohjauspaneelin *2.Ohjat. asennus* -toiminnolla. **Langattoman verkon asetusten on oltava tiedossa ennen tämän asennuksen suorittamista.**

❗ Tärkeää

Jos olet määrittänyt laitteen langattoman verkon asetukset aiemmin, lähiverkon asetukset on palautettava tehdasasetuksiin, ennen kuin langattoman verkon asetukset voidaan määrittää uudestaan.

Jos haluat palauttaa lähiverkon asetukset tehdasasetuksiin, katso *Verkkoasetusten palautus tehdasasetuksiin* sivulla 25.

3

Asetusten manuaalinen määrittäminen ohjauspaneelistä

- 1 Suosittelemme, että kirjoitat langattoman verkon asetukset muistiin ennen laitteen määrittämistä. Tarvitset näitä tietoja, ennen kuin voit jatkaa määrittämistä.

Asetus	Kirjaa nykyiset langattoman verkon asetukset muistiin
SSID (verkon nimi):	
Verkkoavain	

- 2 Paina **Menu**.
- 3 Valitse *3.Verkko* painamalla ▲ tai ▼.
Paina **OK**.
- 4 Valitse *2.Ohjat. asennus* painamalla ▲ tai ▼.
Paina **OK**.
- 5 Jos näyttöön tulee *WLAN käytössä ?*, valitse *Kyllä* ja hyväksy painamalla ▲.
Langattoman verkon ohjattu asennus käynnistyy.
Peruuta asetukset painamalla **Stop/Exit**.
- 6 Laite etsii verkkoa ja näyttää luettelon käytettävissä olevista verkkonimistä (SSID:t).
Jos näyttöön tulee SSID-luettelo, valitse vaiheessa 1 muistiin kirjoittamasi SSID painamalla ▲ tai ▼.
Paina **OK**.
Jos valitun SSID:n langaton tukiasema/reititin tukee WPS-menetelmää ja laite pyytää käyttää WPS-menetelmää, siirry vaiheeseen 7.
Jos laite pyytää antamaan verkkoavaimen, siirry vaiheeseen 8.
Muussa tapauksessa siirry vaiheeseen 9.



Vinkki

Kun SSID:tä ei lähetetä, katso *Laitteen määrittäminen, kun SSID:tä ei lähetetä* sivulla 17.

- 7 Kun nestekidenäytössä näkyy WPS saatavilla, muodosta yhteys laitteeseen WPS-menetelmällä valitsemalla Seuraava, painamalla ▲, valitsemalla Kyllä ja sitten painamalla ▲. (Jos valitset Ei ja painat ▼ määrittääksesi asetukset manuaalisesti, siirry vaiheeseen 8 ja anna verkkoavain.) Kun nestekidenäyttöön tulee Paina reit. WPS, paina langattoman tukiaseman/reitittimen WPS-painiketta ja jatka valitsemalla Seur. ja sitten painamalla ▲. Valitse Kyllä, paina ▲ ja siirry vaiheeseen 9.
- 8 Anna vaiheessa 1 muistiin kirjoittamasi verkkoavain. (Ohjeet tekstin syöttämiseen ovat Pika-asennusoppaassa.) Paina OK, kun olet antanut kaikki merkit. Ota asetukset käyttöön valitsemalla Kyllä ja painamalla ▲.
- 9 Laite yrittää muodostaa yhteyden valitsemaasi langattomaan verkkoon.
- 10 Yhteyden muodostuksen tuloksen kertova viesti näkyy näytössä 60 sekunnin ajan, ja langattoman LAN-verkon raportti tulostetaan automaattisesti. Jos yhteyden muodostus epäonnistui, tarkasta virhekoodi tulostetusta raportista.
➤➤Pika-asennusopas: *Vianetsintä*



(Windows®)

Langattoman verkon asetukset ovat nyt valmiit. Jos haluat seuraavaksi asentaa laitteen käyttöön tarvittavat ohjaimet ja ohjelmistot, valitse CD-ROM-levyn valikosta Asenna MFL-Pro Suite.

(Macintosh)

Langattoman verkon asetukset ovat nyt valmiit. Jos haluat seuraavaksi asentaa laitteen käyttöön tarvittavat ohjaimet ja ohjelmistot, kaksoisosoita CD-ROM-levyn Start Here OSX -vaihtoehtoa.

Laitteen määrittäminen, kun SSID:tä ei lähetetä

- 1 Suosittelemme, että kirjoitat langattoman verkon asetukset muistiin ennen laitteen määrittämistä. Tarvitset näitä tietoja, ennen kuin voit jatkaa määrittysten tekemistä.
Tarkasta nykyiset langattoman verkon asetukset ja kirjoita ne muistiin.

SSID (verkon nimi):

Yhteystila	Todentamismenetelmä	Salaustila	Verkkoavain
Infrastruktuuri	Avoin järjestelmä	WEP	
		Ei mitään	—
	Jaettu avain	WEP	
	WPA/WPA2-PSK	AES	
TKIP ¹			

¹ TKIP tukee vain WPA-PSK-tilaa.

Esimerkki:

SSID (verkon nimi):
HELLO

Yhteystila	Todentamismenetelmä	Salaustila	Verkkoavain
Infrastruktuuri	WPA2-PSK	AES	12345678



Vinkki

Jos reitittimesi käyttää WEP-salausta, anna ensimmäisenä WEP-avaimena käytettävä avain. Brother-laite tukee vain ensimmäisen WEP-avaimen käyttöä.

- 2 Paina **Menu**.
- 3 Valitse 3. **Verkko** painamalla ▲ tai ▼.
Paina **OK**.
- 4 Valitse 2. **Ohjat. asennus** painamalla ▲ tai ▼.
Paina **OK**.
- 5 Jos näyttöön tulee WLAN käytössä ?, valitse **Kyllä** ja hyväksy painamalla ▲.
Langattoman verkon ohjattu asennus käynnistyy.
Peruuta asetukset painamalla **Stop/Exit**.
- 6 Laite etsii verkkoa ja näyttää luettelon käytettävissä olevista verkkonimistä (SSID:t).
Valitse <Uusi SSID> painamalla ▲ tai ▼.
Paina **OK**.
- 7 Anna SSID-nimi. (Ohjeet tekstin syöttämiseen ovat *Pika-asennusoppaassa*.)
Paina **OK**.

- 8 Valitse **Infrastruktuuri** painamalla ▲ tai ▼, kun näin neuvotaan.
Paina **OK**.
- 9 Valitse todentamismenetelmä painamalla ▲ tai ▼ ja paina **OK**.
Tee jokin seuraavista:
Jos valitsit **Avoim järjest.**, siirry vaiheeseen 10.
Jos valitsit **Jaettu avain**, siirry vaiheeseen 11.
Jos valitsit **WPA/WPA2-PSK**, siirry vaiheeseen 12.
- 10 Valitse salaustyyppi **Ei mitään** tai **WEP** painamalla ▲ tai ▼ ja paina **OK**.
Tee jokin seuraavista:
Jos valitsit **Ei mitään**, siirry vaiheeseen 14.
Jos valitsit **WEP**, siirry vaiheeseen 11.
- 11 Anna **WEP**-avain, jonka kirjoitit muistiin vaiheessa 1 (sivu 17). Paina **OK**. Siirry vaiheeseen 14. (Ohjeet tekstin syöttämiseen ovat *Pika-asennusoppaassa*.)
- 12 Valitse salaustyyppi **TKIP** tai **AES** painamalla ▲ tai ▼. Paina **OK**. Siirry vaiheeseen 13.
- 13 Anna **WPA**-avain, jonka kirjoitit muistiin vaiheessa 1 (sivu 17), ja paina **OK**. Siirry vaiheeseen 14. (Ohjeet tekstin syöttämiseen ovat *Pika-asennusoppaassa*.)
- 14 Ota asetukset käyttöön valitsemalla **Kyllä** ja painamalla ▲. Peruuta asetukset valitsemalla **Ei** ja painamalla ▼.
Tee jokin seuraavista:
Jos valitsit **Kyllä**, siirry vaiheeseen 15.
Jos valitsit **Ei**, siirry takaisin vaiheeseen 6.
- 15 Laite yrittää muodostaa yhteyden valitsemaasi langattomaan verkkoon.
- 16 Yhteyden muodostuksen tuloksen kertova viesti näkyy näytössä 60 sekunnin ajan, ja langattoman LAN-verkon raportti tulostetaan automaattisesti. Jos yhteyden muodostus epäonnistui, tarkasta virhekoodi tulostetusta raportista.
➤➤Pika-asennusopas: *Vianetsintä*



(Windows®)

Langattoman verkon asetukset ovat nyt valmiit. Jos haluat seuraavaksi asentaa laitteen käyttöön tarvittavat ohjaimet ja ohjelmistot, valitse CD-ROM-levyn valikosta **Asenna MFL-Pro Suite.**

(Macintosh)

Langattoman verkon asetukset ovat nyt valmiit. Jos haluat seuraavaksi asentaa laitteen käyttöön tarvittavat ohjaimet ja ohjelmistot, kaksoisosoita CD-ROM-levyn **Start Here OSX -vaihtoehtoa.**

Asetusten määrittäminen ad-hoc-verkossa (IEEE 802.11b -verkolle)

Määritä langattoman verkon asetukset

- 1 Suosittelemme, että kirjoitat langattoman verkon asetukset muistiin ennen laitteen määrittämistä. Tarvitset näitä tietoja, ennen kuin voit jatkaa määrittysten tekemistä.
Tarkasta nykyiset langattoman verkon asetukset ja kirjoita ne muistiin.



Vinkki

Yhdistettävän tietokoneen langattoman verkon asetusten on oltava määritetty ad-hoc-verkkoa varten, ja SSID:n on oltava määritetty. Jos haluat lisätietoja tietokoneen määrittämisestä ad-hoc-verkkoa varten, katso tietokoneen mukana toimitettuja asiakirjoja tai ota yhteys verkonvalvojaan.

SSID (verkon nimi):

Yhteystila	Salaustila	Verkkoavain
Ad-hoc	WEP	
	Ei mitään	—

Esimerkki:

SSID (verkon nimi):
HELLO

Yhteystila	Salaustila	Verkkoavain
Ad-hoc	WEP	12345678

- 2 Paina **Menu**.
- 3 Valitse 3. **Verkko** painamalla ▲ tai ▼.
Paina **OK**.
- 4 Valitse 2. **Ohjat. asennus** painamalla ▲ tai ▼.
Paina **OK**.
- 5 Jos näyttöön tulee WLAN käytössä ?, valitse **Kyllä** ja hyväksy painamalla ▲.
Langattoman verkon ohjattu asennus käynnistyy.
Peruuta asetukset painamalla **Stop/Exit**.
- 6 Laite etsii verkkoa ja näyttää luettelon käytettävissä olevista verkkonimistä (SSID:t).
Valitse <Uusi SSID> painamalla ▲ tai ▼.
Paina **OK**.
- 7 Anna SSID-nimi. (Ohjeet tekstin syöttämiseen ovat *Pika-asennusoppaassa*.)
Paina **OK**.

- 8 Valitse Ad-hoc painamalla ▲ tai ▼, kun näin neuvotaan.
Paina **OK**.
- 9 Valitse salaustyyppi Ei mitään tai WEP painamalla ▲ tai ▼ ja paina **OK**.
Tee jokin seuraavista:
Jos valitsit Ei mitään, siirry vaiheeseen 11.
Jos valitsit WEP, siirry vaiheeseen 10.
- 10 Anna WEP-avain, jonka kirjoitit muistiin vaiheessa 1 (sivu 19). Paina **OK**. Siirry vaiheeseen 11. (Ohjeet tekstin syöttämiseen ovat *Pika-asennusoppaassa*.)
- 11 Ota asetukset käyttöön valitsemalla **Kyllä** ja painamalla ▲. Peruuta asetukset valitsemalla **Ei** ja painamalla ▼.
Tee jokin seuraavista:
Jos valitsit **Kyllä**, siirry vaiheeseen 12.
Jos valitsit **Ei**, siirry takaisin vaiheeseen 6.
- 12 Laitte yritys muodostaa yhteyden valitsemaasi langattomaan verkkoon.
- 13 Yhteyden muodostuksen tuloksen kertova viesti näkyy näytössä 60 sekunnin ajan, ja langattoman LAN-verkon raportti tulostetaan automaattisesti. Jos yhteyden muodostus epäonnistui, tarkasta virhekoodi tulostetusta raportista.
➤➤Pika-asennusopas: *Vianetsintä*



(Windows®)

Langattoman verkon asetukset ovat nyt valmiit. Jos haluat seuraavaksi asentaa laitteen käyttöön tarvittavat ohjaimet ja ohjelmistot, valitse CD-ROM-levyn valikosta **Asenna MFL-Pro Suite**.

(Macintosh)

Langattoman verkon asetukset ovat nyt valmiit. Jos haluat seuraavaksi asentaa laitteen käyttöön tarvittavat ohjaimet ja ohjelmistot, kaksoisoita CD-ROM-levyn **Start Here OSX** -vaihtoehtoa.

Verkkovalikko

Ohjauspaneelin *3.Verkko* -valikossa voidaan määrittää Brother-laitteen verkkoasetukset. Paina **Menu** ja valitse *3.Verkko* painamalla ▲ tai ▼. Valitse valikko, jonka asetuksia haluat määrittää. (Katso *Toiminnot ja tehdasasetukset* sivulla 28.)

Huomaa, että laitteessa on valmiiksi BRAdmin Light -apuohjelma, jolla voidaan määrittää monia verkkoasetuksia. (Katso *BRAdmin Light -apuohjelmalla* sivulla 2.)

TCP/IP

BOOT Method

Tämä valinta ohjaa sitä, miten laite hankkii IP-osoitteen.

Auto-tila

Tässä tilassa laite yrittää löytää verkosta DHCP-palvelimen. Jos DHCP-palvelin löytyy ja se on asetettu määrittämään IP-osoite laitteelle, käytetään DHCP-palvelimen antamaa IP-osoitetta. Jos DHCP-palvelinta ei ole käytettävissä, laite yrittää löytää BOOTP-palvelimen. Jos BOOTP-palvelin on käytettävissä ja se on asetettu oikein, laite ottaa IP-osoitteen BOOTP-palvelimelta. Jos BOOTP-palvelinta ei ole käytettävissä, laite yrittää löytää RARP-palvelimen. Jos myöskään RARP-palvelin ei ole käytettävissä, IP-osoite asetetaan APIPA-protokollaa käyttäen. Kun laitteeseen kytketään virta ensimmäisen kerran, palvelimen haku verkosta voi viedä muutamia minutteja.

Static-tila

Tässä tilassa laitteen IP-osoite on määritettävä manuaalisesti. Kun IP-osoite on annettu, se lukittuu määritettyyn osoitteeseen.



Vinkki

Jos et halua määrittää tulostuspalvelinta DHCP:n, BOOTP:n tai RARP:n kautta, *1.BOOT method* -asetukseksi on valittava *Static*, jotta tulostuspalvelimen IP-osoite on staattinen. Näin tulostuspalvelin ei yritä saada IP-osoitetta näistä järjestelmistä. Muuta *1.BOOT method* laitteen ohjauspaneelin tai BRAdmin Light -apuohjelman avulla.

IP-osoite

Tässä kentässä näkyy laitteen nykyinen IP-osoite. Jos *1.BOOT method* -asetuksena on *Static*, anna IP-osoite, jonka haluat määrittää laitteelle. (Tarkista verkonvalvojalta, mitä IP-osoitetta kannattaa käyttää.) Jos asetuksena on jokin muu kuin *Static*, laite yrittää määrittää IP-osoitteen DHCP-, BOOTP- tai RARP-protokollalla. Laitteen oletus-IP-osoite ei todennäköisesti sovi yhteen verkon IP-numerointijärjestelmän kanssa. Suosittelemme, että pyydät verkonvalvojalta sopivan IP-osoitteen verkkoon, johon laite kytketään.

Määrytykset ohjauspaneelia käyttäen

Aliverkon peite

Tässä kentässä näkyy laitteen nykyinen aliverkon peite. Jos aliverkon peitettä ei haeta DHCP:llä tai BOOTP:llä, anna haluamasi aliverkon peite. Tarkista verkonvalvojalta, mitä aliverkon peitettä tulee käyttää.

Yhdyskäytävä

Tässä kentässä näkyy laitteen nykyisen yhdyskäytävän tai reitittimen osoite. Jos yhdyskäytävän tai reitittimen osoitetta ei haeta DHCP:llä tai BOOTP:llä, anna osoite, jonka haluat määrittää. Jos yhdyskäytävää tai reititintä ei käytetä, jätä tämä kenttä tyhjäksi. Tarkista asia verkonvalvojalta, jos et ole varma.

Solmun nimi

Laitteen nimi voidaan rekisteröidä verkossa. Nimeä kutsutaan usein NetBIOS-nimeksi. Se on nimi, jonka verkon WINS-palvelin rekisteröi. Brother suosittelee nimeä BRWxxxxxxxxxxxxx langattomalle verkolle (xxxxxxxxxxxxx on laitteen Ethernet-osoite, pituus enintään 15 merkkiä).



Vinkki

DCP-malleissa solmun nimeä ei voida muuttaa ohjauspaneelin valikosta.

WINS-asetus

Tämä valinta ohjaa sitä, miten laite hankkii WINS-palvelimen IP-osoitteen.

Automaattinen

Määrittää ensisijaisen ja toissijaisen WINS-palvelimen IP-osoitteet automaattisesti DHCP-kyselyllä. Tämä toiminto toimii vain, jos `1.BOOT method` -asetukseksi on valittu `Auto` tai `DHCP`.

Static

Käyttää ensisijaiselle ja toissijaiselle WINS-palvelimelle määritettyjä IP-osoitteita.

WINS-palvelin

Ensisijaisen WINS-palvelimen IP-osoite

Tässä kentässä määritetään ensisijaisen WINS (Windows® Internet Name Service) -palvelimen IP-osoite. Jos sen arvo on muu kuin nolla, laite ottaa yhteyden tähän palvelimeen rekisteröidäkseen nimensä Windows® Internet Name Service -nimipalveluun.

Toissijaisen WINS-palvelimen IP-osoite

Tässä kentässä määritetään toissijaisen WINS-palvelimen IP-osoite. Se on ensisijaisen WINS-palvelimen osoitteen varajärjestelmä. Jos ensisijainen palvelin ei ole käytettävissä, laite voi silti rekisteröidä itsensä toissijaiselle palvelimelle. Jos sen arvo on muu kuin nolla, laite ottaa yhteyden tähän palvelimeen rekisteröidäkseen nimensä Windows® Internet Name Service -nimipalveluun. Jos käytössä on ensisijainen WINS-palvelin mutta ei toissijaista WINS-palvelinta, jätä tämä kenttä tyhjäksi.

Määriykset ohjauspaneelia käyttäen

Nimipalvelin

Ensisijaisen nimipalvelimen (DNS) IP-osoite

Tässä kentässä määritetään ensisijaisen nimipalvelimen (DNS eli Domain Name System) IP-osoite.

Toissijaisen nimipalvelimen (DNS) IP-osoite

Tässä kentässä määritetään toissijaisen nimipalvelimen (DNS) IP-osoite. Se on ensisijaisen nimipalvelimen (DNS) osoitteen varajärjestelmä. Jos ensisijainen palvelin ei ole käytettävissä, laite ottaa yhteyden toissijaiseen nimipalvelimeen (DNS).

APIPA

Jos asetukseksi on valittu `Kyllä`, tulostuspalvelin määrittää automaattisesti Link-Local-IP-osoitteen (väliltä 169.254.1.0–169.254.254.255), jos tulostuspalvelin ei pysty saamaan IP-osoitetta määrittämäsi `1.BOOT method` -asetuksen avulla. (Katso *BOOT Method* sivulla 21.) Jos asetuksena on `Ei`, IP-osoite ei muutu, jos tulostuspalvelin ei pysty saamaan IP-osoitetta määrittämäsi `1.BOOT method` -asetuksen avulla.

Ohjattu asennustoiminto

`2.Ohjat. asennus` opastaa langattoman verkon asetusten määrittämisessä. Lisätietoja on *Pika-asennusoppaassa* sekä kohdassa *Asetusten määrittäminen laitteen ohjauspaneelin ohjatulla asennustoiminnolla* sivulla 15.

WPS/AOSS™

Jos WLAN-tukiasema/reititin tukee Wi-Fi Protected Setup (PBC¹)- tai AOSS™-toimintoa, laite voidaan määrittää helposti tietämättä langattoman verkon asetuksia. (Katso *Pika-asennusopas* tai *Asetusten määrittäminen yhdellä painalluksella Wi-Fi Protected Setup™- tai AOSS™-menetelmän avulla* sivulla 11.)

¹ Push Button Configuration (Määrittäminen painikkeella)

WPS- ja PIN-koodi

Jos WLAN-tukiasema/reititin tukee Wi-Fi Protected Setup (PIN-menetelmä) -toimintoa, laite voidaan määrittää helposti ilman tietokonetta. (Katso *Asetusten määrittäminen Wi-Fi Protected Setup -toiminnon PIN-menetelmällä* sivulla 12.)

WLAN-tila

Tila

Tässä kentässä näkyy langattoman verkon nykyinen tila.

Signaali

Tässä kentässä näkyy langattoman verkon signaalin nykyinen voimakkuus.

Määriykset ohjauspaneelia käyttäen

SSID

Tässä kentässä näkyy langattoman verkon nykyinen SSID. Näytössä näkyy SSID-nimestä enintään 32 merkkiä.

Yhteystapa

Tässä kentässä näkyy langattoman verkon nykyinen yhteystapa.

MAC-osoite

MAC-osoite on laitteen verkkoliitännän yksilöivä numero. Laitteen MAC-osoite voidaan tarkastaa ohjauspaneelistä.

WLAN-yhteyden käyttöönotto

Jos haluat käyttää langatonta verkkoyhteyttä, määritä 7.WLAN käytössä -asetukseksi käytössä. Oletusasetus on ei käytössä.

Verkkoasetusten palautus tehdasasetuksiin

Voit palauttaa tulostuspalvelimen tehdasasetuksiin (palauttaa kaikki tiedot, esimerkiksi salasanan ja IP-osoitteen).

Vinkki

- Tämä toiminto palauttaa kaikki langattomat verkkoasetukset tehdasasetuksiin.
 - Tulostuspalvelin voidaan palauttaa tehdasasetuksiin myös BRAdmin-sovelluksilla. (Jos haluat lisätietoja, katso *Muut hallinta-apuohjelmat* sivulla 4.)
-

- 1 Paina **Menu**.
- 2 Valitse **3.Verkk**o painamalla ▲ tai ▼.
Paina **OK**.
- 3 Valitse **0.Verkon nollaus** painamalla ▲ tai ▼.
Paina **OK**.
- 4 Valitse **Alusta** ja paina ▲.
- 5 Valitse **Kyllä** ja paina ▲.
- 6 Laite käynnistyy uudelleen.

Verkkoasetusten raportin tulostus



Vinkki

Solmun nimi: Solmun nimi näkyy verkkoasetusten raportissa. Solmun oletusnimi langattomassa verkossa on "BRWxxxxxxxxxxxx" ("xxxxxxxxxxxx" on laitteen MAC-/Ethernet-osoite).

Verkkoasetusten raporttiin tulostuvat verkon voimassa olevat asetukset, myös verkon tulostuspalvelimen asetukset.

- 1 Paina **Menu**.
- 2 Valitse 4.Tulosta rap. painamalla ▲ tai ▼.
Paina **OK**.
- 3 Valitse 2.Verkkoasetuk. painamalla ▲ tai ▼.
Paina **OK**.
- 4 Paina **Mono Start** tai **Colour Start**.

WLAN-raportin tulostus

3.WLAN-raportti tulostaa raportin laitteen langattomasta tilasta. Jos langattoman yhteyden muodostus epäonnistui, tarkasta virhekoodi tulostetusta raportista.

➤➤Pika-asennusopas: *Vianetsintä*

- 1 Paina **Menu**.
- 2 Valitse 4.Tulosta rap. painamalla ▲ tai ▼.
Paina **OK**.
- 3 Valitse 3.WLAN-raportti painamalla ▲ tai ▼.
Paina **OK**.
- 4 Paina **Mono Start** tai **Colour Start**.



Vinkki

Jos WLAN-raportti ei tulostu, koeta aloittaa vaiheesta ❶ uudelleen jonkin ajan kuluttua.

Toiminnot ja tehdasasetukset

Päävalikko	Alivalikko	Valikkokohdat	Asetukset
3.Verkko	1.TCP/IP	1.BOOT method	Auto/Static/RARP/BOOTP/DHCP
		2.IP-osoite	[000-255].[000-255].[000-255].[000-255] [000].[000].[000].[000] ¹
		3.Aliver.peite	[000-255].[000-255].[000-255].[000-255] [000].[000].[000].[000] ¹
		4.Yhdyskäytävä	[000-255].[000-255].[000-255].[000-255] [000].[000].[000].[000]
		5.Solmun nimi	BRWXXXXXXXXXXXX= (laitteen Ethernet-osoite) (enintään 15 merkkiä)
		6.WINS-asetus	Auto/Static
		7.WINS-palvelin	Ensisijainen/Toissijainen [000-255].[000-255].[000-255].[000-255] [000].[000].[000].[000]
		8.Nimipalvelin	Ensisijainen/Toissijainen [000-255].[000-255].[000-255].[000-255] [000].[000].[000].[000]
		9.APIPA	Kyllä/Ei
	2.Ohjat. asennus	—	(Valitse SSID luettelosta tai lisää SSID manuaalisesti.)
	3.WPS/AOSS	—	
	4.WPS ja PIN-kd	—	
	5.WLAN-tila	1.Tila	(Esimerkkejä) Aktiivinen (11b)/Aktiivinen (11g)/ Aktiivinen (11n)/ AOSS aktiivinen/Yhteyttä ei saatu
		2.Signaali	Signaali:Vahva/Signaali:Keski/ Signaali:Heik./ Signaali:Ei
		3.SSID	(Näyttää SSID:n, enintään 32 merkkiä.)
		4.Yhteystapa	(Esimerkkejä) Ad-hoc/Infrastruktuuri
	6.MAC-osoite		
	7.WLAN käytössä		käytössä/ ei käytössä
	0.Verkon nollaus		

■ Tehdasasetukset on lihavoitu.

¹ Kun laite kytketään verkkoon, se asettaa automaattisesti verkkoon sopivan IP-osoitteen ja aliverkon peitteen.

Yleistä

Tässä luvussa kerrotaan, miten Brother-laitetta käytettäessä mahdollisesti esiin tulevat tyypilliset verkko-ongelmat ratkaistaan. Jos et tämän luvun luettuasi kykene ratkaisemaan ongelmaa, käy Brother Solutions Centerissä osoitteessa <http://solutions.brother.com/>.

Varmista ennen tämän luvun lukemista, että seuraavat on määritetty.

Tarkista ensiksi seuraavat:
Virtajohto on kytketty oikein ja Brother-laitteeseen on kytketty virta.
Tukiasemaan (langattoman verkon), reitittimeen tai keskittimeen on kytketty virta ja linkkimerkkivalo vilkkuu.
Laitteen kaikki pakkausmateriaalit on poistettu.
Värikasetit on asennettu oikein.
Etu- ja takakannet on suljettu kokonaan.
Paperi on asetettu paperikasettiin oikein.

Siirry seuraavassa mainitun ongelman ratkaisusivulle:

- Langattoman verkon asetusten määrittäminen ei onnistu. (Katso sivu 29.)
- Brother-laitetta ei löydy verkosta MFL-Pro Suite -ohjelmiston asennuksen aikana. (Katso sivu 30.)
- Brother-laitteella ei voi tulostaa tai skannata verkon kautta. (Katso sivu 31.)
- Brother-laitetta ei löydy verkosta edes onnistuneen asennuksen jälkeen. (Katso sivu 31.)
- Käytössä on tietoturvaohjelma. (Katso sivu 33.)
- Haluan tarkistaa, että verkkolaitteet toimivat oikein. (Katso sivu 34.)

Langattoman verkon asetusten määrittäminen ei onnistu.

Kysymys	Yhteys	Ratkaisu
Laite ei muodosta yhteyttä langattoman asennuksen aikana.	Langaton	Katkaise langattoman reitittimen virta ja kytke se takaisin. Kokeile sitten määrittää langattomat asetukset uudelleen.
Onko suojausasetukset (SSID/verkkoavain) määritetty oikein?	Langaton	<ul style="list-style-type: none"> ■ Tarkista, että on valittu oikeat suojausasetukset. <ul style="list-style-type: none"> • Oletusarvoisina suojausasetuksina voidaan käyttää valmistajan nimeä tai WLAN-tukiaseman/reitittimen mallinumeroa. • Katso WLAN-tukiaseman/reitittimen mukana toimitetuista ohjeista, miten löydät oikeat suojausasetukset. • Pyydä lisätietoja WLAN-tukiaseman/reitittimen valmistajalta, internet-palveluntarjoajalta tai verkonvalvojalta. ■ SSID-nimen ja verkkoavaimen voit selvittää <i>Verkkosanaston</i> SSID-nimeä, verkkoavainta ja kanavia käsittelevistä kohdista.


Langattoman verkon asetusten määrittäminen ei onnistu. (Jatkuu)

Kysymys	Yhteys	Ratkaisu
Onko käytössä MAC-osoitteen suodatus?	Langaton	Tarkista, että suodatin sallii Brother-laitteen MAC-osoitteen. Voit tarkistaa MAC-osoitteen Brother-laitteen ohjauspaneelista. (Katso <i>Toiminnot ja tehdasasetukset</i> sivulla 28.)
Onko WLAN-tukiasema/reititin piilotustilassa (ei lähetä SSID-nimeä)?	Langaton	<ul style="list-style-type: none"> ■ Kirjoita oikea SSID-nimi tai verkkoavain manuaalisesti. ■ Tarkista WLAN-tukiaseman/reitittimen mukana toimitetuissa ohjeissa mainittu SSID-nimi tai verkkoavain ja määritä sitten langattoman verkon asetukset uudelleen. (Jos haluat lisätietoja, katso <i>Laitteen määrittäminen, kun SSID:tä ei lähetetä</i> sivulla 17.)




Brother-laitetta ei löydy verkosta MFL-Pro Suite -ohjelmiston asennuksen aikana.

Kysymys	Yhteys	Ratkaisu
Onko käytössä tietoturvaohjelma?	Langaton	<ul style="list-style-type: none"> ■ Vahvista asetukset asennusikkunassa. ■ Salli käyttö, kun tietoturvaohjelman varoitusviesti tulee näkyviin MFL-Pro Suiten asennuksen aikana. ■ Jos haluat lisätietoja tietoturvaohjelmasta, katso <i>Käytössä on tietoturvaohjelma</i> sivulla 33.
Onko Brother-laite sijoitettu liian kauas WLAN-tukiasemasta/reitittimestä?	Langaton	Sijoita Brother-laite enintään yhden metrin etäisyydelle WLAN-tukiasemasta/reitittimestä, kun määrität langattoman verkon asetuksia.
Onko laitteen ja WLAN-tukiaseman/reitittimen välissä esteitä, kuten seinä tai huonekaluja?	Langaton	Siirrä Brother-laite esteettömälle alueelle tai lähemmäksi WLAN-tukiasemaa/reitittintä.
Onko Brother-laitteen tai WLAN-tukiaseman/reitittimen lähellä langaton tietokone, Bluetooth-laite, mikroaaltouuni tai langaton digitaalipuhelin?	Langaton	Siirrä tällaiset laitteet kauas Brother-laitteen tai WLAN-tukiaseman/reitittimen luota.



**Brother-laitteella ei voi tulostaa tai skannata verkon kautta.
Brother-laitetta ei löydy verkosta edes onnistuneen asennuksen jälkeen.**

Kysymys	Yhteys	Ratkaisu
Onko käytössä tietoturvaohjelma?	Langaton	Katso <i>Käytössä on tietoturvaohjelma</i> . sivulla 33.
Onko Brother-laitteelle määritetty käytettävissä oleva IP-osoite?	Langaton	<ul style="list-style-type: none"> ■ Tarkista IP-osoite ja aliverkon peite. Tarkista, että sekä tietokoneen että Brother-laitteen IP-osoitteet ja aliverkon peitteet ovat oikeat ja sijaitsevat samassa verkossa. Pyydä lisätietoja IP-osoitteen ja aliverkon peitteen tarkistamisesta verkonvalvojalta tai käy Brother Solutions Centerissä osoitteessa http://solutions.brother.com/. ■ (Windows®) Tarkista IP-osoite ja aliverkon peite verkkoyhteyden korjaustyökalun avulla. Korjaa Brother-laitteen verkkoasetukset verkkoyhteyden korjaustyökalulla. Työkalu määrittää oikean IP-osoitteen ja aliverkon peitteen. Käytä verkkoyhteyden korjaustyökalua seuraavien ohjeiden mukaan: <p> Vinkki</p> <ul style="list-style-type: none"> • (Windows® XP/Windows Vista®/Windows® 7) Kirjaudu verkkoon järjestelmänvalvojan oikeuksilla. • Varmista, että Brother-laitteeseen on kytketty virta ja että se on liitetty samaan verkkoon kuin tietokone.

**Brother-laitteella ei voi tulostaa tai skannata verkon kautta.
Brother-laitetta ei löydy verkosta edes onnistuneen asennuksen jälkeen. (Jatkuu)**

Kysymys	Yhteys	Ratkaisu
Onko Brother-laitteelle määritetty käytettävissä oleva IP-osoite? (jatkuu)	Langaton	<p>1 (Windows® XP, Windows Server® 2003) Napsauta Käynnistä, Kaikki ohjelmat, Apuohjelmat ja Resurssienhallinta ja sitten Oma tietokone.</p> <p>(Windows Server® 2008) Napsauta Käynnistä ja Tietokone.</p> <p>(Windows Vista®/Windows® 7) Napsauta  ja Tietokone.</p> <p>2 Suorita ohjelma kaksoisnapsauttamalla Paikallinen levy (C:), Program Files tai Program Files (x86), Brown02, Brother, BrotherNetTool.exe.</p> <hr/> <p> Vinkki</p> <p>Jos Käyttäjätilien valvonta -näyttö tulee esiin, (Windows Vista®) napsauta Jatka. (Windows® 7) napsauta Kyllä.</p> <hr/> <p>3 Noudata näyttöön tulevia ohjeita.</p> <p>4 Tarkista diagnoosi tulostamalla verkkoasetusten raportti.</p> <hr/> <p> Vinkki</p> <p>Verkkoyhteyden korjaustyökalu käynnistyy automaattisesti, jos lisäät valintamerkin Ota yhteyden korjaustyökalu käyttöön -ruutuun käyttämällä Status Monitor -toimintoa. Napsauta Status Monitor -näyttöä hiiren kakkospainikkeella, napsauta Valinnat ja Tiedot ja avaa Diagnostiikka-välilehti. Tätä ei suositella, jos verkonvalvoja on määrittänyt staattisen IP-osoitteen, sillä tällä valinnalla IP-osoitetta vaihdetaan automaattisesti.</p> <hr/> <p>Jos oikeaa IP-osoitetta ja aliverkon peitettä ei ole määritetty edes verkkoyhteyden korjaustyökalua käytettäessä, pyydä lisätietoja verkonvalvojalta tai käy Brother Solutions Centerissä osoitteessa http://solutions.brother.com/.</p>

Brother-laitteella ei voi tulostaa tai skannata verkon kautta.**Brother-laitetta ei löydy verkosta edes onnistuneen asennuksen jälkeen. (Jatkuu)**

Kysymys	Yhteys	Ratkaisu
Epäonnistuiiko edellinen tulostustyö?	Langaton	<ul style="list-style-type: none"> ■ Jos epäonnistunut tulostustyö on vielä tietokoneen tulostusjonossa, poista se. ■ Kaksoisnapsauta tulostimen kuvaketta seuraavassa kansiossa ja valitse Peruuta kaikki tiedostot Tulostin-valikosta: (Windows® XP) Käynnistä ja sitten Tulostimet ja faksit. (Windows Vista®)  Ohjauspaneeli, Laitteisto ja äänet ja sitten Tulostimet. (Windows® 7)  Ohjauspaneeli, Laitteisto ja äänet, Laitteet ja tulostimet ja sitten Tulostimet ja faksit. Kaksoisnapsauta tulostimen kuvaketta ja napsauta Näytä, mitä tulostetaan parhaillaan. Valitse sitten Peruuta kaikki tiedostot Tulostin-valikosta.
Edellä olevat kohdat on tarkistettu ja ohjeita on noudatettu, mutta Brother-laitteella ei kuitenkaan voi tulostaa/skannata. Onko mitään muuta tehtävissä?	Langaton	<p>Poista MFL-Pro Suite -ohjelmiston asennus ja asenna se uudelleen.</p> <ul style="list-style-type: none"> ■ Vahvista langattoman yhteyden tila tulostamalla WLAN-raportti. (Katso tulostusohjeet kohdasta <i>WLAN-raportin tulostus</i> sivulla 27.) Jos tulostettu WLAN-raportti näyttää yhteyden muodostuksen epäonnistuneen, tarkasta virhekoodi tulostetusta raportista. ➤➤Pika-asennusopas: <i>Vianetsintä</i> ■ Katso <i>Brother-laitetta ei löydy verkosta MFL-Pro Suite -ohjelmiston asennuksen aikana</i> sivulla 30.

Käytössä on tietoturvaohjelma.

Kysymys	Yhteys	Ratkaisu
Onko varoitusviesti hyväksytty MFL-Pro Suite- tai BRAdmin Light -ohjelmiston asennuksen aikana tai tulostus-/skannaustoimintojen käytön yhteydessä?	Langaton	<p>Jos et hyväksynyt varoitusviestiä, käytössä olevan tietoturvaohjelman palomuri saattaa estää käytön. Jotkin tietoturvaohjelmat saattavat estää käytön näyttämättä varoitusviestiä. Salli käyttö tietoturvaohjelman oppaiden mukaan tai pyydä lisätietoja valmistajalta.</p>
Mitkä ovat tietoturvaohjelmiston asetuksia varten vaadittavat porttinumerot?	Langaton	<p>Brother-verkkotoiminnoissa käytetään seuraavia porttinumeroita:</p> <ul style="list-style-type: none"> ■ Verkkoskannaus → porttinumero 54925, protokolla UDP ■ Verkkoskannaus/tulostus¹ → porttinumerot 137 ja 161, protokolla UDP ■ BRAdmin Light¹ → porttinumero 161, protokolla UDP <p>¹ Vain Windows®.</p> <p>Katso lisätietoja porttien avaamisesta tietoturvaohjelman oppaista tai ota yhteys valmistajaan.</p>

Haluan tarkistaa, että verkkolaitteet toimivat oikein.

Kysymys	Yhteys	Ratkaisu
Onko Brother-laitteeseen, tukiasemaan/reitittimeen tai keskittimeen kytketty virta?	Langaton	Varmista, että olet noudattanut kaikkia ohjeita kohdassa <i>Varmista ennen tämän luvun lukemista, että seuraavat on määritetty.</i> sivulla 29.
Mistä näen Brother-laitteen verkkoasetukset, kuten IP-osoitteen?	Langaton	Tulosta verkkoasetusten raportti. Katso <i>Verkkoasetusten raportin tulostus</i> sivulla 26.
Tarkista verkkoasetusten raportista Link Status -tila.	Langaton	Tulosta verkkoasetusten raportti ja tarkista, että Wireless Link Status -tilana on Link OK . Jos Link Status -tilana on Failed To Associate , aloita uudelleen kohdasta <i>Varmista ennen tämän luvun lukemista, että seuraavat on määritetty.</i> sivulla 29.
Voitko lähettää tietokoneestasi ping-pyynnön Brother-laitteeseen?	Langaton	Lähetä ping-pyyntö Brother-laitteeseen tietokoneestasi käyttämällä IP-osoitetta tai solmun nimeä. <ul style="list-style-type: none"> ■ Onnistui – Brother-laite toimii oikein ja on yhteydessä samaan verkkoon kuin tietokone. ■ Epäonnistui – Brother-laite ei ole yhteydessä samaan verkkoon kuin tietokone tai laitetta ei ole määritetty oikein. <p>(Windows®)</p> <p>Kysy neuvoa verkonvalvojalta tai korjaa IP-osoite ja aliverkon peite automaattisesti käyttämällä verkkoyhteyden korjaustyökalua. Jos haluat lisätietoa verkkoyhteyden korjaustyökalusta, katso <i>(Windows®) Tarkista IP-osoite ja aliverkon peite verkkoyhteyden korjaustyökalun avulla.</i> sivulla 31.</p> <p>(Macintosh)</p> <p>Tarkista, että IP-osoite ja aliverkon peite on määritetty oikein. Katso <i>Tarkista IP-osoite ja aliverkon peite.</i> sivulla 31.</p>
Onko Brother-laite kytketty langattomaan verkkoon?	Langaton	Vahvista langattoman yhteyden tila tulostamalla WLAN-raportti. (Katso tulostusohjeet kohdasta <i>WLAN-raportin tulostus</i> sivulla 27.) Jos tulostettu WLAN-raportti näyttää yhteyden muodostuksen epäonnistuneen, tarkasta virhekoodi tulostetusta raportista. ►►Pika-asennusopas: Vianetsintä
Kaikki edellä olevat kohdat on tarkistettu ja ohjeita on noudatettu, mutta ongelmat jatkuvat. Onko mitään muuta tehtävissä?	Langaton	Katso WLAN-tukiaseman/reitittimen mukana toimitetuista ohjeista, mistä SSID-nimi ja verkkoavain löytyvät ja miten ne pitää määrittää. Lisätietoja SSID-nimestä ja verkkoavaimesta on kohdassa <i>Onko suojausasetukset (SSID/verkkoavain) määritetty oikein?</i> sivulla 29.

Tuetut protokollat ja suojaustoiminnot

Yhteys	Langaton	IEEE 802.11b/g/n (Infrastrukturiverkko) IEEE 802.11b (Ad-hoc-verkko)
Verkko (yleinen)	Protokolla (IPv4)	ARP, RARP, BOOTP, DHCP, APIPA (Auto IP), WINS/NetBIOS -nimenselvitys, DNS Resolver, mDNS, LLNMR responder, LPR/LPD, Custom Raw Port/Port9100, FTP-palvelin, TFTP-palvelin, SNMPv1/v2c, ICMP, Web Services (Print/Scan)
Verkko (suojaus)	Langaton	SSID (32 merkkiä), WEP 64-/128-bittinen, WPA-PSK (TKIP/AES), WPA2-PSK (AES)

B

Hakemisto

A

Ad-hoc-verkko	7
Aliverkon peite	22
AOSS™	11, 23
APIPA	23

B

BRAdmin Light	1, 2
BRAdmin Professional 3	1, 4
Brother Solutions Center	3, 5
Brotherin asennusohjelma	8

I

Infrastrukturiverkko	7
IP-osoite	21

K

Käyttöjärjestelmät	1
--------------------------	---

L

Langaton verkko	6
-----------------------	---

M

MAC-osoite	24
------------------	----

N

Nimipalvelin	23
--------------------	----

O

Ohjattu ohjaimen käyttöönotto	1
Ohjauspaneeli	21

P

PBC	11, 23
PIN-menetelmä	12, 23

S

Solmun nimi	22
Status Monitor	1

T

TCP/IP	21
Tehdasasetukset	25

V

Verkkoasetusten palauttaminen	25
Verkkoasetusten raportti	26
Verkkoyhteyden korjaustyökalu	31
Vertical pairing	1

W

Wi-Fi Protected Setup	11, 12, 23
WINS-asetus	22
WINS-palvelin	22
WLAN-raportti	27

Y

Yhdyskäytävä	22
--------------------	----