


網路使用說明書

搭載多協議無線多功能列印伺服器

A blue-tinted illustration of a network setup. In the center is a server tower. To its left and right are several laptops. Some laptops are connected to the server by cables. The background is a light blue grid. The overall scene represents a network environment.

本網路使用說明書提供使用 Brother 設備時無線網路設定的相關資訊。您還可以從中找到所支援協議的資訊和詳細的故障排除提示。

若要檢視有關本 Brother 設備網路和進階網路功能的基本資訊，請參閱*網路詞彙表*。

若要下載最新的使用說明書，請瀏覽 Brother Solutions Center 網站 (<http://solutions.brother.com/>)。您還可以從 Brother Solutions Center 網站上下載最新版本的驅動程式和公用程式、常見問題集、故障排除技巧以及特殊的列印解決方案。



適用型號

本使用說明書適用於以下型號：

DCP-J140W

註釋說明

本使用說明書使用以下圖示：

 重要事項	重要事項圖示表示可能導致財產損失或產品功能喪失的潛在危險情況。
 註釋	註釋圖示指出應該如何處理可能出現的狀況或提供目前操作如何與其他功能工作的有關提示。

編輯及出版聲明

本使用說明書在兄弟工業株式會社監督下編輯出版，包含有最新產品的說明和規格。

本使用說明書的內容及產品規格如有更改，恕不另行通知。

Brother 公司保留對包含在本使用說明書中的產品規格和內容做出更改的權利，恕不另行通知。同時，由於使用本使用說明書所包含的內容所造成的任何損壞（包括後果），包括但不限於本出版物的排版及其他錯誤，Brother 公司將不承擔任何責任。

©2012 兄弟工業株式會社。保留所有權利。

重要註釋

- 本產品僅允許在購買國使用。請勿在購買國以外的國家使用本產品，因其可能會違反該國的無線通訊和電源管理規定。
- Windows[®] XP 在本說明書中指 Windows[®] XP 專業版、Windows[®] XP 專業版 x64 版本和 Windows[®] XP 家庭版。
- Windows Server[®] 2003 在本說明書中指 Windows Server[®] 2003、Windows Server[®] 2003 x64 版本、Windows Server[®] 2003 R2 和 Windows Server[®] 2003 R2 x64 版本。
- Windows Server[®] 2008 在本說明書中指 Windows Server[®] 2008 和 Windows Server[®] 2008 R2。

目錄

1	簡介	1
	網路功能	1
2	變更設備的網路設定	2
	如何變更設備的網路設定 (IP 位址、子網路遮罩和閘道)	2
	使用控制面板	2
	使用 BRAdmin Light 公用程式	2
	其他管理公用程式	5
	BRAdmin 專業版 3 公用程式 (Windows®)	5
3	設置無線網路設備	6
	概述	6
	確認您的網路環境	7
	透過無線區域網路存取點 / 路由器連接至電腦 (基礎架構模式)	7
	無需無線區域網路存取點 / 路由器連接至支援無線網路功能的電腦 (Ad-hoc 模式)	8
	臨時使用 USB 線進行無線設置	9
	對於 Windows® 用戶 (建議)	9
	對於 Macintosh 用戶	10
	使用 Wi-Fi Protected Setup™ 或 AOSS™ 進行一鍵式設置	12
	使用 WPS (Wi-Fi Protected Setup) 或 AOSS™ 進行一鍵式設置	12
	使用 Wi-Fi Protected Setup 的 PIN 方式進行設置	13
	使用設備控制面板中的設置精靈進行設置	16
	透過控制面板進行手動設置	16
	不多址發送 SSID 時設置設備	18
	在 Ad-hoc 模式下進行設置 (適用於 IEEE 802.11b)	20
	設置無線設定	20
4	控制面板設定	22
	網路選單	22
	TCP/IP	22
	設置精靈	24
	WPS/AOSS™	24
	有 PIN 密碼的 WPS	25
	無線網路狀態	25
	MAC 位址	25
	啟用無線網路	25
	將網路設定恢復到出廠設定	26
	列印網路設置報告	27
	列印無線區域網路報告	28
	功能表和出廠設定	29

5	故障排除	30
	概述	30
A	附錄 A	36
	支援的協議和安全功能	36
B	索引	37

網路功能

透過使用內部網路列印伺服器，本 Brother 設備可在 IEEE 802.11b/g/n 無線網路上使用。在支援 TCP/IP 協議的網路上使用時，視乎所執行的作業系統，列印伺服器可提供不同的功能和連接方式。下表列出了各作業系統所支援的網路功能和連接。

作業系統	Windows® XP Windows Vista® Windows® 7	Windows Server® 2003/2008	Mac OS X 10.5.8 - 10.6.x - 10.7.x
列印	✓	✓	✓
掃描 請參閱 <i>軟體使用說明書</i> 。	✓		✓
BRAdmin Light 請參閱第 2 頁。	✓	✓	✓
BRAdmin 專業版 3 ¹ 請參閱第 5 頁。	✓	✓	
狀態監控 請參閱 <i>軟體使用說明書</i> 。	✓		✓
驅動程式設置精靈	✓	✓	
垂直配對 請參閱 <i>網路詞彙表</i> 。	✓ ²		

¹ 可從 <http://solutions.brother.com/> 下載 BRAdmin 專業版 3。

² 僅適用於 Windows® 7。

如何變更設備的網路設定 (IP 位址、子網路遮罩和閘道)

使用控制面板

您可使用控制面板上的 3.Network (網路) 選單來設置網路設備。(請參閱 ►► 第 22 頁 *控制面板設定*。)

使用 BRAdmin Light 公用程式

BRAdmin Light 公用程式用於對聯網的 Brother 設備進行初始設定。它還可以在 TCP/IP 環境下搜尋 Brother 產品、顯示狀態及設置 IP 位址等基本網路設定。

安裝 BRAdmin Light

■ Windows®

- 1 確保設備已啟動。
- 2 啟動電腦。在開始安裝前，請關閉正在執行的所有應用程式。
- 3 將隨機光碟插入光碟機中。主選單將會自動顯示。顯示型號名稱螢幕時，選擇您的設備。顯示語言螢幕時，選擇所需語言。
- 4 螢幕上將顯示隨機光碟的主選單。點擊**進階**，然後點擊**網路公用程式**。
- 5 點擊 **BRAdmin Light**，然後遵循螢幕提示執行操作。

■ Macintosh

您可以從 <http://solutions.brother.com/> 下載最新版本的 Brother BRAdmin Light 公用程式。

使用 BRAdmin Light 設置 IP 位址、子網路遮罩和閘道

註釋

- 您可以從 <http://solutions.brother.com/> 下載最新版本的 Brother BRAdmin Light 公用程式。
- 如果需要更高級的印表機管理程式，可從 <http://solutions.brother.com/> 下載最新版本的 Brother BRAdmin 專業版 3 公用程式。此公用程式僅適用於 Windows® 用戶。
- 如果您正在使用反間諜軟體或防病毒應用程式的防火牆功能，請暫時禁用它們。一旦確定可以進行列印，請重新啟用。
- 節點名稱：節點名稱顯示於目前 BRAdmin Light 視窗中。本設備的列印伺服器的預設節點名為“BRWxxxxxxxxxxxx”。(其中，“xxxxxxxxxxxx”為設備的 MAC 位址 / 乙太網路位址。)

1 啟動 BRAdmin Light 公用程式。

■ Windows®

依次點擊開始 / 所有程式 / Brother / BRAdmin Light / BRAdmin Light。

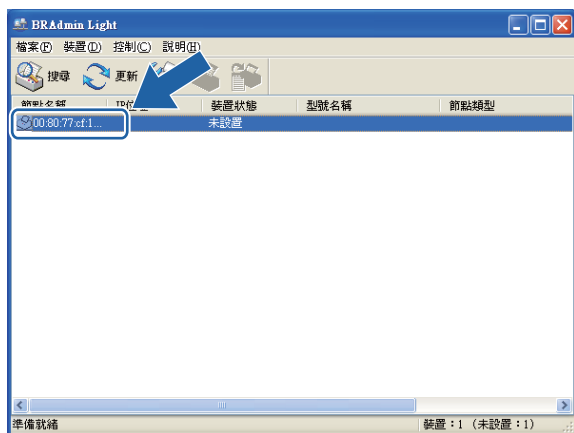
■ Macintosh

下載完成後，雙擊 **BRAdmin Light.jar** 檔案啟動 BRAdmin Light 公用程式。

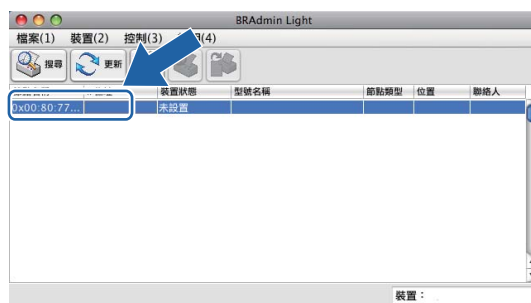
2 BRAdmin Light 會自動搜尋新裝置。

3 雙擊未設置的裝置。

Windows®



Macintosh



註釋

- 如果列印伺服器設定為出廠設定 (如果不使用 DHCP/BOOTP/RARP 伺服器)，在 BRAdmin Light 公用程式螢幕上該裝置的狀態將顯示為**未設置**。

- 您可以透過列印網路設置報告查找節點名稱和 MAC 位址 (乙太網路位址)。(有關如何列印列印伺服器上的網路設置報告的詳細資訊，請參閱 >> 第 27 頁 *列印網路設置報告*。) 您也可以透過控制面板查找節點名稱和 MAC 位址。(請參閱 >> 第 22 頁 *控制面板設定*。)

- 4 在開機方式 / 引導方式中選中 **STATIC**。輸入列印伺服器的 IP 位址、子網路遮罩以及閘道 (如有需要)。

Windows®



Macintosh



- 5 點擊**確定**。
- 6 正確設定 IP 位址後，該 Brother 設備將顯示在裝置清單中。

其他管理公用程式

除 BRAdmin Light 公用程式之外，本設備還附帶以下管理公用程式。您可以使用該公用程式變更網路設定。

BRAdmin 專業版 3 公用程式 (Windows®)

BRAdmin 專業版 3 公用程式用於對網路中的 Brother 裝置作更高級的管理。透過使用本公用程式，您能夠搜尋到在網路中的 Brother 產品，並透過一個簡明的瀏覽器視窗顯示 Brother 產品的狀態，該視窗透過不同的顏色來反映設備的不同狀態。您可以設置網路和設備設定，同時還可以透過區域網路中的 Windows® 電腦升級設備韌體。BRAdmin 專業版 3 還可以記錄所在網路中的 Brother 裝置的活動，並以 HTML、CSV、TXT 或 SQL 格式匯出記錄數據。

如需了解更多資訊或下載本公用程式，請瀏覽我們的網站 <http://solutions.brother.com/>。



註釋

- 請使用最新版本的 BRAdmin 專業版 3 公用程式，可從 <http://solutions.brother.com/> 下載。此公用程式僅適用於 Windows® 用戶。
 - 如果您正在使用反間諜軟體或防病毒應用程式的防火牆功能，請暫時禁用它們。一旦確定可以進行列印，請重新啟用。
 - 節點名稱：節點名稱顯示於目前 BRAdmin 專業版 3 視窗中。預設節點名稱為“BRNxxxxxxxxxxxx”。“xxxxxxxxxxxx”為本設備的 MAC 位址 / 乙太網路位址。)
-

概述

若要將本設備連接到無線網路，需要執行*快速安裝指南*中的相關步驟。對於 Windows® 用戶，Brother 建議您使用隨機光碟安裝程式和 USB 線進行設置。使用這種方法，您可簡便地將設備連接到無線網路。Macintosh 用戶可從*快速安裝指南*中描述的設置方法中選擇他們喜歡的方法。

對於其他無線設置方法，請仔細閱讀本章內容，獲取設置無線網路設定的詳細資訊。有關 TCP/IP 設定的詳細資訊，請參閱 ►► 第 2 頁 *如何變更設備的網路設定 (IP 位址、子網路遮罩和閘道)*。

註釋

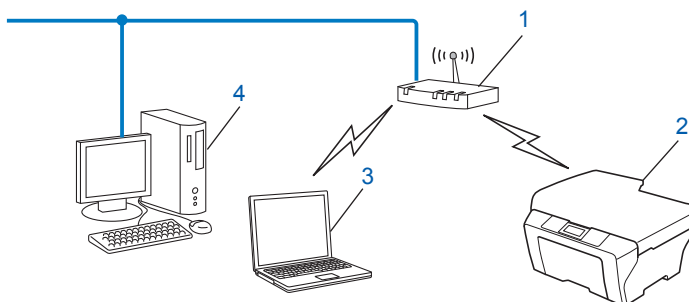
- 為了達到每日文件列印的最佳效果，請將 Brother 設備盡可能放置在靠近無線區域網路存取點 / 路由器的地方，大幅減少障礙。兩台裝置之間的較大物體和牆壁以及來自其他電子裝置的干擾都會影響文件的資料傳輸速度。

基於這些原因，無線連接並不是所有類型的文件和應用程式最佳的連接方式。若要列印較大檔案，例如列印帶有文字和較大影像的多頁文件，您可以考慮選用 USB 進行最快速度的傳輸。

- 設置無線設定之前，您需要先了解您的 SSID 和網路金鑰。

確認您的網路環境

透過無線區域網路存取點 / 路由器連接至電腦 (基礎架構模式)



1 無線區域網路存取點 / 路由器¹

¹ 如果您的電腦支援 Intel® My WiFi 技術 (Intel® MWT)，則可將您的電腦用作支援 Wi-Fi Protected Setup 的存取點。

2 無線網路設備 (本設備)

3 連接至無線區域網路存取點 / 路由器而支援無線網路功能的電腦

4 透過乙太網路連接線連接至無線區域網路存取點 / 路由器而不支援無線網路功能的電腦

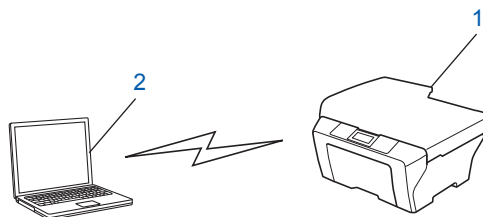
安裝方法

以下說明提供在無線網路環境中安裝 Brother 設備的三種方法。請選擇適合您環境的方法。

- >> 第 9 頁 臨時使用 USB 線進行無線設置 (建議 Windows® 用戶採用此方法)
- >> 第 12 頁 使用 Wi-Fi Protected Setup™ 或 AOSS™ 進行一鍵式設置。
- >> 第 16 頁 使用設備控制面板中的設置精靈進行設置。

無需無線區域網路存取點 / 路由器連接至支援無線網路功能的電腦 (Ad-hoc 模式)

這種類型的網路沒有中央無線區域網路存取點 / 路由器。各無線客戶端直接進行通訊。當 Brother 無線設備 (本設備) 接入此網路時，它即可直接從發送列印資料的電腦中接收所有的列印工作。



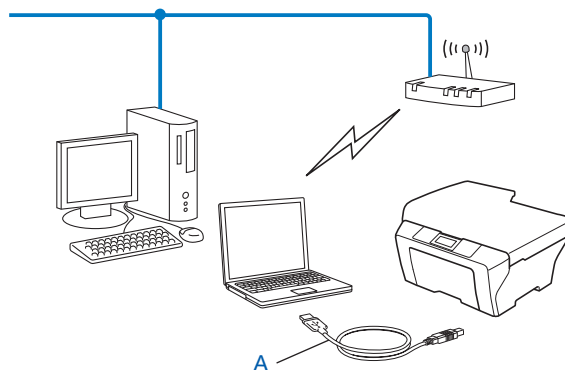
- 1 無線網路設備 (本設備)
- 2 支援無線網路功能的電腦

Brother 不保證 Ad-hoc 模式下與 Windows Server[®] 產品的無線網路連接。

若要在 Ad-hoc 模式下設置設備，請參閱 ►► 第 20 頁 在 Ad-hoc 模式下進行設置 (適用於 IEEE 802.11b)。

臨時使用 USB 線進行無線設置

用這種方法進行設置時，Brother 建議您使用無線接入網路的電腦。
您可以在透過 USB 線 (A)¹ 接入網路的電腦上遠端設置本設備。



¹ 您可以使用臨時連接到支援有線或無線網路功能的電腦的 USB 線設置設備的無線設定。

對於 Windows[®] 用戶 (建議)

❗ 重要事項

- 在設置過程中，您需要臨時使用 USB 線 (未提供)。
- 如果您正在使用 Windows[®] XP 作業系統，或者您的電腦目前已透過網路連接線連接至存取點 / 路由器，則需要了解存取點 / 路由器的 SSID 和網路金鑰。請將它們記錄在以下區域中，以備設置設備的無線設定時使用。

項目	記錄目前的無線網路設定
SSID (網路名稱) :	
網路金鑰	

- 1 啟動電腦。
- 2 啟動 Brother 安裝應用程式。
 - 1 將隨機光碟插入光碟機中。主選單將會自動顯示。顯示型號名稱螢幕時，選擇您的設備。顯示語言螢幕時，選擇所需語言。
 - 2 螢幕上將顯示隨機光碟的主選單。

📝 註釋

- 如果 Brother 螢幕沒有自動顯示，請轉到我的電腦 (電腦)，雙擊 CD-ROM 圖示，然後雙擊 **start.exe**。
- 設備的螢幕視乎您所在的地區而定。

3 點擊安裝 **MFL-Pro Suite**。如果您接受授權合約，請點擊是，然後遵循螢幕提示執行操作。

- 3 選擇**無線網路連接**，然後點擊下一步。
- 4 選擇**更改防火牆埠設定以啟用網路連接和繼續安裝**。(建議)，然後點擊下一步。
- 5 選擇**是，我有 USB 纜線可用來進行安裝**，然後點擊下一步。
- 6 遵循螢幕提示設置無線設定，並安裝驅動程式和軟體。



註釋

當顯示可以使用的無線網路螢幕時，如果您的存取點設定為不多址發送 SSID，則可透過點擊**進階**按鈕手動新增 SSID 名稱。請遵循螢幕提示輸入名稱 (SSID)。



您已完成無線網路設定及驅動程式和軟體安裝。

對於 Macintosh 用戶

重要事項

- 以下說明闡述如何使用隨機光碟上的 Brother 安裝應用程式設置您的 Brother 設備。
- 如果您已事先設置了設備的無線設定，則必須重新設置區域網路設定後方可重置無線設定。若要重新設置區域網路設定，請參閱 ➤➤ 第 26 頁 *將網路設定恢復到出廠設定*。
- 如果您正在使用反間諜軟體或防病毒應用程式的防火牆功能，請暫時禁用它們。一旦確定可以進行列印，請重新啟用。
- 在設置過程中，您需要臨時使用 USB 線 (未提供)。
- 在繼續進行安裝之前，您必須了解您的無線網路設定。

若要將 Brother 設備連接到網路，Brother 建議您在安裝之前聯繫您的系統管理員。

- 如果您的路由器使用的是 WEP 加密，請輸入用作第一組 WEP 金鑰。本 Brother 設備僅支援使用第一組 WEP 金鑰。

1 Brother 建議您設置設備之前記錄下您無線網路的 SSID 和網路金鑰 (如有需要)，以備繼續設置之用。

項目	記錄目前的無線網路設定
SSID (網路名稱) :	
網路金鑰	

- 2 啟動電腦。
- 3 啟動 Brother 安裝應用程式。
 - 1 將隨機光碟插入光碟機中。雙擊桌面上的 **BROTHER** 圖示。
 - 2 雙擊工具程式。
 - 3 雙擊無線裝置設定精靈。
- 4 選擇是，我有 USB 纜線可用來進行安裝，然後點擊下一步。
- 5 仔細閱讀**重要提示**。確認 SSID 和網路金鑰之後，選中複選框，然後點擊下一步。
- 6 遵循螢幕提示設置無線設定。



註釋

當顯示可以使用的無線網路螢幕時，如果您的存取點設定為不多址發送 SSID，則可透過點擊**進階**按鈕手動新增 SSID 名稱。請遵循螢幕提示輸入名稱 (SSID)。



您已完成無線網路設定。如果您想繼續安裝驅動程式和軟體，請雙擊隨機光碟選單中的 Start Here OSX。

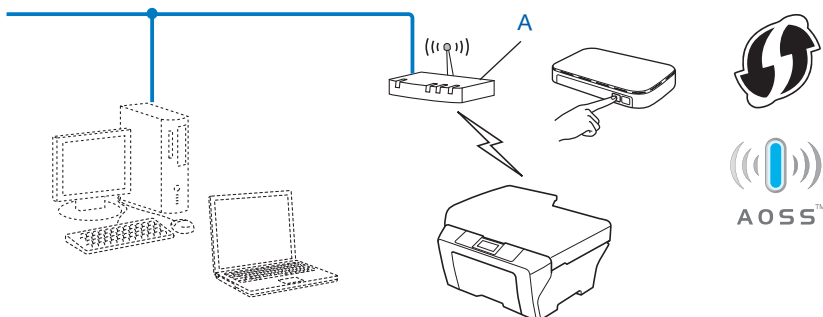


註釋

如果無線設定失敗，在 MFL-Pro Suite 安裝過程中將顯示無線裝置設定精靈。請遵循螢幕提示確認您的設定。

使用 Wi-Fi Protected Setup™ 或 AOSS™ 進行一鍵式設置

如果您的無線區域網路存取點 / 路由器 (A) 支援 Wi-Fi Protected Setup (PBC¹) 或 AOSS™，則您可使用 WPS 或 AOSS™ 控制面板選單來設置無線網路設定。



¹ 一鍵式設置

❗ 重要事項

- 若要將 Brother 設備連接到網路，Brother 建議您在安裝之前聯繫您的系統管理員。在繼續進行安裝之前，您必須了解您的無線網路設定。
- 如果您已事先設置了設備的無線設定，則必須重新設置區域網路設定後方可重置無線設定。若要重新設置區域網路設定，請參閱 >> 第 26 頁 *將網路設定恢復到出廠設定*。

使用 WPS (Wi-Fi Protected Setup) 或 AOSS™ 進行一鍵式設置

- 1 按功能鍵。
- 2 按 ▲ 或 ▼ 鍵選擇 3.Network (網路)。
按 OK 鍵。
- 3 按 ▲ 或 ▼ 鍵選擇 3.WPS/AOSS。
按 OK 鍵。
- 4 如果顯示 WLAN Enable? (啟用 WLAN?)，按 ▲ 鍵選擇 Yes (是) 接受。
無線設置精靈將啟動。
若要取消，請按停止 / 退出鍵。
- 5 液晶螢幕上顯示 Press Key on rtr (按路由器上的鍵) 時，按無線存取點 / 路由器上的 WPS 或 AOSS™ 按鈕。請參閱無線存取點 / 路由器附帶的使用說明書。
然後，按 ▲ 鍵選擇 Next (其他設定)。設備將自動檢測無線存取點 / 路由器所使用的模式 (WPS 或 AOSS™)，並嘗試連接到無線網路。

- 6 液晶螢幕上會顯示連接結果 60 秒鐘，設備將自動列印無線區域網路報告。如果連接失敗，請檢視列印報告上的錯誤代碼。
➤➤ 快速安裝指南：*故障排除*

確定! (對於 Windows® 用戶)

您已完成無線網路設定。如果您想繼續安裝驅動程式和軟體，請選擇隨機光碟選單中的安裝 MFL-Pro Suite。

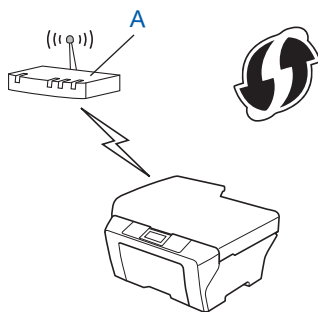
(對於 Macintosh 用戶)

您已完成無線網路設定。如果您想繼續安裝驅動程式和軟體，請雙擊隨機光碟選單中的 Start Here OSX。

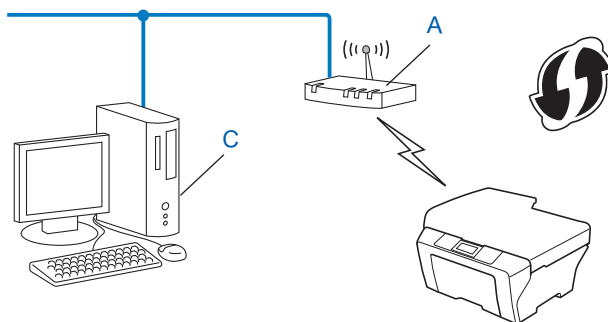
使用 Wi-Fi Protected Setup 的 PIN 方式進行設置

如果您的無線區域網路存取點 / 路由器 (A) 支援 Wi-Fi Protected Setup，您還可以使用 Wi-Fi Protected Setup 的 PIN 方式進行連接。PIN (個人識別碼) 方式是 Wi-Fi Alliance® 開發的一種連接方式。透過將由登錄者 (本設備) 建立的 PIN 輸入註冊伺服器 (管理無線區域網路的裝置)，您可以設置無線網路和安全設定。有關存取 Wi-Fi Protected Setup 模式的詳細資訊，請參閱使用說明書中有關無線區域網路存取點 / 路由器的說明。

- 無線區域網路存取點 / 路由器 (A) 兼作註冊伺服器¹ 時的連接。



- 將如電腦等裝置 (C) 作為註冊伺服器¹ 時的連接。

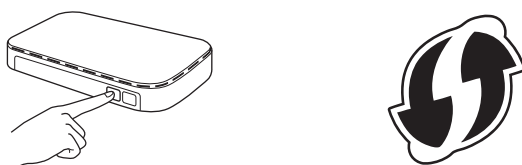


¹ 註冊伺服器是用於管理無線區域網路的裝置。



註釋

支援 Wi-Fi Protected Setup 的路由器或存取點帶有以下標識。



- 1 按功能鍵。
- 2 按 ▲ 或 ▼ 鍵選擇 3.Network (網路)。
按 OK 鍵。
- 3 按 ▲ 或 ▼ 鍵選擇 4.WPS w/PIN Code (有 PIN 密碼的 WPS)。
按 OK 鍵。
- 4 如果顯示 WLAN Enable? (啟用 WLAN?)，按 ▲ 鍵選擇 Yes (是) 接受。
無線設置精靈將啟動。
若要取消，請按停止 / 退出鍵。
- 5 螢幕上將出現一個 8 位數的 PIN，設備開始持續五分鐘的無線區域網路存取點 / 路由器搜尋操作。
- 6 使用網路中的電腦，在瀏覽器中輸入“http:// 存取點 IP 位址 /”。“存取點 IP 位址”為用作註冊伺服器¹ 的裝置的 IP 位址。) 進入 WPS (Wi-Fi Protected Setup) 設定頁面，然後將步驟 5 中液晶螢幕顯示的 PIN 輸入到註冊伺服器，並執行螢幕提示。
¹ 註冊伺服器通常為無線區域網路存取點 / 路由器。



註釋


WPS 設定頁面視乎無線區域網路存取點 / 路由器的品牌而有所不同。請參閱無線區域網路存取點 / 路由器附帶的指導手冊。

如果您正使用 Windows Vista® 或 Windows® 7 電腦作為註冊伺服器，請執行以下說明。




若要使用 Windows Vista® 或 Windows® 7 電腦作為註冊伺服器，您需要提前將其註冊到網路中。請參閱無線區域網路存取點 / 路由器附帶的指導手冊。

1 (Windows Vista®)

點擊  和 **網路**，然後點擊 **新增無線裝置**。

(Windows® 7)

點擊 、**控制台**、**網路和網際網路**，然後點擊 **將無線裝置新增到網路**。

2 選擇您的設備，然後點擊下一步。

3 輸入步驟 ⑤ 中液晶螢幕上顯示的 PIN，然後點擊下一步。

4 選擇您想連接的網路，然後點擊下一步。

5 點擊 **關閉**。

7 液晶螢幕上會顯示連接結果 60 秒鐘，設備將自動列印無線區域網路報告。如果連接失敗，請檢視列印報告上的錯誤代碼。

➤➤ 快速安裝指南：*故障排除*



(對於 Windows® 用戶)

您已完成無線網路設定。如果您想繼續安裝驅動程式和軟體，請選擇隨機光碟選單中的安裝 **MFL-Pro Suite**。

(對於 Macintosh 用戶)

您已完成無線網路設定。如果您想繼續安裝驅動程式和軟體，請雙擊隨機光碟選單中的 **Start Here OSX**。

使用設備控制面板中的設置精靈進行設置

您可以使用設備的控制面板來設置無線網路設定。透過使用控制面板的 2.Setup Wizard (設置精靈) 功能，您可以簡便地將 Brother 設備接入無線網路。在繼續進行安裝之前，您必須了解您的無線網路設定。

❗ 重要事項

如果您已事先設置了設備的無線設定，則必須重新設置區域網路設定後方可重置無線設定。
若要重新設置區域網路設定，請參閱 >> 第 26 頁 *將網路設定恢復到出廠設定*。

透過控制面板進行手動設置

- 1 Brother 建議您設置設備之前記錄下您的無線網路設定，以備繼續設置之用。

項目	記錄目前的無線網路設定
SSID (網路名稱)：	
網路金鑰	

- 2 按功能鍵。
- 3 按 ▲ 或 ▼ 鍵選擇 3.Network (網路)。
按 OK 鍵。
- 4 按 ▲ 或 ▼ 鍵選擇 2.Setup Wizard (設置精靈)。
按 OK 鍵。
- 5 如果顯示 WLAN Enable? (啟用 WLAN?)，按 ▲ 鍵選擇 Yes (是) 接受。
無線設置精靈將啟動。
若要取消，請按停止 / 退出鍵。
- 6 設備將搜尋您所在的網路並顯示可用的 SSID 清單。
顯示 SSID 清單時，按 ▲ 或 ▼ 鍵選擇您在步驟 1 中記錄的 SSID。
按 OK 鍵。
如果所選 SSID 的無線存取點 / 路由器支援 WPS 且設備要求使用 WPS，請轉到步驟 7。
如果設備要求您輸入網路金鑰，請轉到步驟 8。
否則，請轉到步驟 9。

註釋

若不多址發送 SSID，請參閱 >> 第 18 頁 *不多址發送 SSID 時設置設備*。

- 7 液晶螢幕上顯示 WPS is available (可以使用 WPS) 時，按 ▲ 鍵選擇 Next (其他設定)，然後按 ▲ 鍵選擇 Yes (是) 使用 WPS 連接您的設備。(如果您按 ▼ 鍵選擇 No (否) 繼續手動設置，請轉到步驟 8 輸入網路金鑰。) 液晶螢幕上顯示 Press WPS on rtr (按路由器上的 WPS) 時，請按無線存取點 / 路由器上的 WPS 按鈕，然後按 ▲ 鍵選擇 Next (其他設定) 繼續進行設定。按 ▲ 鍵選擇 Yes (是)，然後轉到步驟 9。
- 8 輸入您在步驟 1 中記錄的網路金鑰。(有關文字輸入的詳細資訊，請參閱 *快速安裝指南*。) 輸入所有字元後，按 OK 鍵，然後按 ▲ 鍵選擇 Yes (是) 套用所選設定。
- 9 設備將嘗試連接您選擇的無線網路。
- 10 液晶螢幕上會顯示連接結果 60 秒鐘，設備將自動列印無線區域網路報告。如果連接失敗，請檢視列印報告上的錯誤代碼。
➤➤ 快速安裝指南：*故障排除*

確定!

(對於 Windows® 用戶)

您已完成無線網路設定。如果您想繼續安裝驅動程式和軟體，請選擇隨機光碟選單中的安裝 MFL-Pro Suite。

(對於 Macintosh 用戶)

您已完成無線網路設定。如果您想繼續安裝驅動程式和軟體，請雙擊隨機光碟選單中的 Start Here OSX。

不多址發送 SSID 時設置設備

- 1 Brother 建議您設置設備之前記錄下您的無線網路設定，以備繼續設置之用。
查看和記錄目前的無線網路設定。

SSID (網路名稱) :

通訊模式	驗證方法	加密模式	網路金鑰
基礎架構	開放系統	WEP	
		無	—
	共用金鑰	WEP	
		WPA/WPA2-PSK	AES
		TKIP ¹	

¹ 僅 WPA-PSK 支援 TKIP。

例如：

SSID (網路名稱) :
HELLO

通訊模式	驗證方法	加密模式	網路金鑰
基礎架構	WPA2-PSK	AES	12345678

註釋

如果您的路由器使用的是 WEP 加密，請輸入用作第一組 WEP 金鑰。本 Brother 設備僅支援使用第一組 WEP 金鑰。

- 2 按功能鍵。
- 3 按 ▲ 或 ▼ 鍵選擇 3.Network (網路)。
按 OK 鍵。
- 4 按 ▲ 或 ▼ 鍵選擇 2.Setup Wizard (設置精靈)。
按 OK 鍵。
- 5 如果顯示 WLAN Enable? (啟用 WLAN?)，按 ▲ 鍵選擇 Yes (是) 接受。
無線設置精靈將啟動。
若要取消，請按停止 / 退出鍵。
- 6 設備將搜尋您所在的網路並顯示可用的 SSID 清單。
使用 ▲ 或 ▼ 鍵選擇 <New SSID> (<新建 SSID>)。
按 OK 鍵。

- 7 輸入 SSID 名稱。(有關文字輸入的詳細資訊，請參閱 *快速安裝指南*。) 按 **OK** 鍵。
- 8 出現提示訊息時，使用 ▲ 或 ▼ 鍵選擇 Infrastructure (基礎架構)。按 **OK** 鍵。
- 9 使用 ▲ 或 ▼ 鍵選擇驗證方式，然後按 **OK** 鍵。
執行以下操作之一：
如果您選擇 Open System (開放系統)，請轉到步驟 10。
如果您選擇 Shared Key (共用密鑰)，請轉到步驟 11。
如果您選擇 WPA/WPA2-PSK，請轉到步驟 12。
- 10 使用 ▲ 或 ▼ 鍵選擇加密類型 None (無) 或 WEP，然後按 **OK** 鍵。
執行以下操作之一：
如果您選擇 None (無)，請轉到步驟 14。
如果您選擇 WEP，請轉到步驟 11。
- 11 輸入您在 1 的步驟第 18 頁中記錄的 WEP 金鑰，按 **OK** 鍵，然後轉到步驟 14。(有關文字輸入的詳細資訊，請參閱 *快速安裝指南*。)
- 12 使用 ▲ 或 ▼ 鍵選擇加密類型 TKIP 或 AES，按 **OK** 鍵，然後轉到步驟 13。
- 13 輸入您在第 18 頁的步驟 1 中記錄的 WPA 金鑰，按 **OK** 鍵，然後轉到步驟 14。(有關文字輸入的詳細資訊，請參閱 *快速安裝指南*。)
- 14 若要應用這些設定，請按 ▲ 鍵選擇 Yes (是)。若要取消，請按 ▼ 鍵選擇 No (否)。
執行以下操作之一：
如果您選擇 Yes (是)，請轉到步驟 15。
如果您選擇 No (否)，請返回步驟 6。
- 15 設備將嘗試連接您選擇的無線網路。
- 16 液晶螢幕上會顯示連接結果 60 秒鐘，設備將自動列印無線區域網路報告。如果連接失敗，請檢視列印報告上的錯誤代碼。
➤➤ 快速安裝指南：*故障排除*

確定! (對於 Windows® 用戶)

您已完成無線網路設定。如果您想繼續安裝驅動程式和軟體，請選擇隨機光碟選單中的安裝 **MFL-Pro Suite**。

(對於 Macintosh 用戶)

您已完成無線網路設定。如果您想繼續安裝驅動程式和軟體，請雙擊隨機光碟選單中的 **Start Here OSX**。

在 Ad-hoc 模式下進行設置 (適用於 IEEE 802.11b)

設置無線設定

- 1 Brother 建議您設置設備之前記錄下您的無線網路設定，以備繼續設置之用。
查看和記錄目前的無線網路設定。



註釋

您正在連接的電腦的無線網路設定必須設定為 Ad-hoc 模式，且已設置 SSID。有關將電腦設置為 Ad-hoc 模式的說明，請參閱您電腦附帶的資訊或聯繫您的網路管理員。

SSID (網路名稱) :		

通訊模式	加密模式	網路金鑰
Ad-hoc	WEP	
	無	—

例如：

SSID (網路名稱) :		
HELLO		

通訊模式	加密模式	網路金鑰
Ad-hoc	WEP	12345678

- 2 按功能鍵。
- 3 按 ▲ 或 ▼ 鍵選擇 3.Network (網路)。
按 OK 鍵。
- 4 按 ▲ 或 ▼ 鍵選擇 2.Setup Wizard (設置精靈)。
按 OK 鍵。
- 5 如果顯示 WLAN Enable? (啟用 WLAN?)，按 ▲ 鍵選擇 Yes (是) 接受。
無線設置精靈將啟動。
若要取消，請按停止 / 退出鍵。
- 6 設備將搜尋您所在的網路並顯示可用的 SSID 清單。
使用 ▲ 或 ▼ 鍵選擇 <New SSID> (<新建 SSID>)。
按 OK 鍵。

- 7 輸入 SSID 名稱。(有關文字輸入的詳細資訊，請參閱*快速安裝指南*。)按 **OK** 鍵。
- 8 出現提示訊息時，使用 ▲ 或 ▼ 鍵選擇 Ad-hoc。按 **OK** 鍵。
- 9 使用 ▲ 或 ▼ 鍵選擇加密類型 None (無) 或 WEP，然後按 **OK** 鍵。執行以下操作之一：
如果您選擇 None (無)，請轉到步驟 11。
如果您選擇 WEP，請轉到步驟 10。
- 10 輸入您在 1 的步驟 第 20 頁 中記錄的 WEP 金鑰，按 **OK** 鍵，然後轉到步驟 11。(有關文字輸入的詳細資訊，請參閱*快速安裝指南*。)
- 11 若要應用這些設定，請按 ▲ 鍵選擇 Yes (是)。若要取消，請按 ▼ 鍵選擇 No (否)。執行以下操作之一：
如果您選擇 Yes (是)，請轉到步驟 12。
如果您選擇 No (否)，請返回步驟 6。
- 12 設備將嘗試連接您選擇的無線網路。
- 13 液晶螢幕上會顯示連接結果 60 秒鐘，設備將自動列印無線區域網路報告。如果連接失敗，請檢視列印報告上的錯誤代碼。
➤➤ 快速安裝指南：*故障排除*

確定!

(對於 Windows® 用戶)

您已完成無線網路設定。如果您想繼續安裝驅動程式和軟體，請選擇隨機光碟選單中的安裝 **MFL-Pro Suite**。

(對於 Macintosh 用戶)

您已完成無線網路設定。如果您想繼續安裝驅動程式和軟體，請雙擊隨機光碟選單中的 **Start Here OSX**。

網路選單

透過使用控制面板的 3.Network (網路) 選單選項，您可以設置 Brother 設備的網路設定。按功能鍵，按 ▲ 或 ▼ 鍵選擇 3.Network (網路)，然後選擇您想設置的選單選項。(請參閱 ►► 第 29 頁 *功能表和出廠設定*。)

請注意，本設備附帶的 BRAdmin Light 公用程式也可以用於設置各種網路設定。(請參閱 ►► 第 2 頁 *使用 BRAdmin Light 公用程式*。)

TCP/IP

引導方式

此選項用於控制設備獲取 IP 位址的方式。

自動模式

在此模式下，設備將會掃描網路以搜尋 DHCP 伺服器。如果能夠找到 DHCP 伺服器，而此伺服器設置為為設備分配 IP 位址，則設備將使用由 DHCP 伺服器提供的 IP 位址；如果未能找到 DHCP 伺服器，設備將會掃描 BOOTP 伺服器。如果能夠找到 BOOTP 伺服器，且已正確設置，則設備將從 BOOTP 伺服器獲取 IP 位址。如果未能找到 BOOTP 伺服器，則設備將會掃描 RARP 伺服器。如果 RARP 伺服器也不可用，則設備將使用 APIPA 協議來設置 IP 位址。首次打開電源時，設備可能需時幾分鐘來掃描伺服器。

靜態模式

在此模式下，您必須手動指定設備的 IP 位址。IP 位址一旦輸入即被鎖定。



註釋

如果您不想透過 DHCP、BOOTP 或 RARP 設置列印伺服器，則必須將 1.BOOT Method (引導方式) 設定為 Static (靜態)，這樣您的列印伺服器就會擁有一個靜態 IP 位址，而不會從這些系統中獲取 IP 位址。若要變更 1.BOOT Method (引導方式)，請使用設備的控制面板或 BRAdmin Light 公用程式。

IP 位址

此欄顯示設備目前的 IP 位址。如果您已選擇 *Static* (靜態) 的 *1.Boot Method* (引導方式)，請輸入您想指定給設備的 IP 位址 (請與您的網路管理員確認此 IP 位址的可用性)。如果您已選擇其他引導方式，設備將嘗試使用 DHCP、BOOTP 或 RARP 協議來設置 IP 位址。本設備的預設 IP 位址可能不兼容您所在的網路的 IP 位址編號方案。Brother 建議您聯繫您的網路管理員，以獲取適用於設備所連接網路的 IP 位址。

子網路遮罩

此欄顯示設備目前使用的子網路遮罩。如果您沒有使用 DHCP 或 BOOTP 獲取子網路遮罩，請輸入所需的子網路遮罩。請與您的網路管理員確認此子網路遮罩的可用性。

閘道

此欄顯示設備目前使用的閘道或路由器位址。如果您沒有使用 DHCP 或 BOOTP 獲取閘道或路由器位址，請輸入您想指定的位址。如果您沒有使用閘道或路由器，請將此欄留空。如果您不確定，請聯繫您的網路管理員。

節點名稱

您可以在線註冊設備的名稱。此名稱通常稱為 NetBIOS 名稱，WINS 伺服器在線註冊的也是此名稱。對於無線網路，Brother 建議您使用名稱 BRWxxxxxxxxxxxx (xxxxxxxxxxxx 為本設備的乙太網路位址) (最多 15 位字元)。



註釋

DCP 型號無法在控制面板選單中變更節點名稱。

WINS 設置

此選項用於控制設備獲取 WINS 伺服器 IP 位址的方式。

自動

視乎具體 DHCP 請求，自動為主要和次要 WINS 伺服器設定 IP 位址。若要啟用此功能，您必須將 *1.Boot Method* (引導方式) 設為 *Auto* (自動) 或 *DHCP*。

靜態

使用主要和次要 WINS 伺服器的指定 IP 位址。

WINS 伺服器

主要 WINS 伺服器的 IP 位址

此欄用於指定主要 WINS (Windows® 網際網路名稱服務) 伺服器的 IP 位址。如果設定為非零數值，設備將會與此伺服器進行通訊，以使用 Windows® 網際網路名稱服務來註冊名稱。

次要 WINS 伺服器的 IP 位址

此欄用於指定次要 WINS 伺服器的 IP 位址。此位址用作主要 WINS 伺服器位址的備份位址。當主要伺服器不可以使用時，設備仍然可以使用次要伺服器進行註冊。如果設定為非零數值，設備將會與此伺服器進行通訊，以使用 Windows® 網際網路名稱服務來註冊名稱。如果您只有主要 WINS 伺服器，而沒有次要 WINS 伺服器，請將此欄留空。

DNS 伺服器

主要 DNS 伺服器的 IP 位址

此欄用於指定主要 DNS (網域名稱系統) 伺服器的 IP 位址。

次要 DNS 伺服器的 IP 位址

此欄用於指定次要 DNS 伺服器的 IP 位址。此位址用作主要 DNS 伺服器位址的備份位址。如果主要伺服器不可以使用時，設備將會與次要 DNS 伺服器進行通訊。

APIPA

當列印伺服器不能透過設定的 1.BOOT Method (引導方式) 獲取 IP 位址時，如果將 APIPA 設定為 On (開)，列印伺服器則會在 169.254.1.0 - 169.254.254.255 範圍內自動分配連結本地 IP 位址 (請參閱 >> 第 22 頁 引導方式)。當列印伺服器不能透過設定的 1.BOOT Method (引導方式) 獲取 IP 位址時，如果將 APIPA 設定為 Off (關)，IP 位址則不會變更。

設置精靈

2.Setup Wizard (設置精靈) 將指導您完成無線網路設定。更多詳細資訊，請參閱 *快速安裝指南* 或 >> 第 16 頁 *使用設備控制面板中的設置精靈進行設置*。

WPS/AOSS™

如果您的無線區域網路存取點 / 路由器支援 Wi-Fi Protected Setup (WPS¹) 或 AOSS™，則無需了解您的無線網路設定即可設置設備。(請參閱 *快速安裝指南* 或 >> 第 12 頁 *使用 Wi-Fi Protected Setup™ 或 AOSS™ 進行一鍵式設置*。)

¹ 一鍵式設置

有 PIN 密碼的 WPS

如果您的無線區域網路存取點 / 路由器支援 Wi-Fi Protected Setup (PIN 方式)，則無需使用電腦即可設置設備。(請參閱 >> 第 13 頁 *使用 Wi-Fi Protected Setup 的 PIN 方式進行設置*。)

無線網路狀態

4

狀態

此欄顯示目前無線網路狀態。

訊號

此欄顯示無線網路目前的訊號強度。

SSID

此欄顯示無線網路目前的 SSID。螢幕上顯示 SSID 名稱，最多 32 位字元。

通訊模式

此欄顯示無線網路目前的通訊模式。

MAC 位址

MAC 位址是指派給本設備網路介面獨一無二的號碼。您可以在控制面板上查看本設備的 MAC 位址。

啟用無線網路

如果您想使用無線網路連接，請將 7.WLAN Enable (啟用無線網路) 設為 On (開)。預設設定為 Off (關)。

將網路設定恢復到出廠設定

您可以將列印伺服器恢復到出廠設定 (重置密碼、IP 位址等所有資訊)。



註釋

- 此功能用於將所有無線網路設定恢復到出廠設定。
- 您也可以使用 BRAdmin 應用程式將列印伺服器恢復到出廠設定。(更多詳細資訊，請參閱 **▶▶ 第 5 頁 其他管理公用程式。**)

- 1 按功能鍵。
- 2 按 ▲ 或 ▼ 鍵選擇 3.Network (網路)。
按 OK 鍵。
- 3 按 ▲ 或 ▼ 鍵選擇 0.Network Reset (網路重設)。
按 OK 鍵。
- 4 按 ▲ 鍵選擇 Reset (重置)。
- 5 按 ▲ 鍵選擇 Yes (是)。
- 6 設備將會重新啟動。

列印網路設置報告



節點名稱：節點名稱顯示在網路設置報告中。無線網路的預設節點名稱為“BRWxxxxxxxxxxxx” (“xxxxxxxxxxxx” 為設備的 MAC 位址 / 乙太網路位址)。

網路設置報告會列印一份報告，列出包括網路列印伺服器設定在內的目前網路設置。

- 1 按功能鍵。
- 2 按 ▲ 或 ▼ 鍵選擇 4.Print Reports (列印報告)。
按 OK 鍵。
- 3 按 ▲ 或 ▼ 鍵選擇 2.Network Config (網路設置)。
按 OK 鍵。
- 4 按黑白啟動或彩色啟動鍵。

列印無線區域網路報告

選擇 3.WLAN Report (WLAN 報告) 可列印本設備的無線狀態報告。如果無線連接失敗，請檢視列印報告上的錯誤代碼。

➤➤ 快速安裝指南：*故障排除*

- 1 按功能鍵。
- 2 按 ▲ 或 ▼ 鍵選擇 4.Print Reports (列印報告)。
按 OK 鍵。
- 3 按 ▲ 或 ▼ 鍵選擇 3.WLAN Report (WLAN 報告)。
按 OK 鍵。
- 4 按黑白啟動或彩色啟動鍵。



註釋

如果未能列印無線區域網路報告，請稍後返回步驟 ❶ 重新進行列印。

功能表和出廠設定

主選單	副選單	選單項目	選項
3.Network (網路)	1.TCP/IP	1.BOOT Method (引導方式)	Auto (自動) /Static (靜態)/RARP/BOOTP/DHCP
		2.IP Address (IP 位址)	[000-255].[000-255].[000-255].[000-255] [000].[000].[000].[000] ¹
		3.Subnet Mask (子網路遮罩)	[000-255].[000-255].[000-255].[000-255] [000].[000].[000].[000] ¹
		4.Gateway (閘道)	[000-255].[000-255].[000-255].[000-255] [000].[000].[000].[000]
		5.Node Name (節點名稱)	BRWXXXXXXXXXXXXX= (本設備的乙太網路位址) (最多 15 位字元)
		6.WINS Config (WINS 設置)	Auto (自動) /Static (靜態)
		7.WINS Server (WINS 伺服器)	Primary (主要)/Secondary (次要) [000-255].[000-255].[000-255].[000-255] [000].[000].[000].[000]
		8.DNS Server (DNS 伺服器)	Primary (主要)/Secondary (次要) [000-255].[000-255].[000-255].[000-255] [000].[000].[000].[000]
		9.APIPA	On (開) /Off (關)
	2.Setup Wizard (設置精靈)	—	(從清單中選擇 SSID 或手動新增 SSID)
	3.WPS/AOSS	—	
	4.WPS w/PIN Code (有 PIN 密碼的 WPS)	—	
	5.WLAN Status (無線網路狀態)	1.Status (狀態)	(示例) Active(11b) (啟動(11b))/Active(11g) (啟動(11g))/ Active(11n) (啟動(11n))/AOSS Active (AOSS 啟動)/ Connection Fail (連接失敗)
		2.Signal (訊號)	Signal:Strong (訊號:強)/Signal:Medium (訊號:中)/ Signal:Weak (訊號:弱)/Signal:None (訊號:無)
		3.SSID	(顯示 SSID, 最多 32 位字元)
		4.Comm. Mode (通訊模式)	(示例) Ad-hoc/Infrastructure (基礎架構)
	6.MAC Address (MAC 位址)		
	7.WLAN Enable (啟用無線網路)		On (開) /Off (關)
	0.Network Reset (網路重設)		

■ 出廠設定以粗體顯示。

¹ 連接到網路後，設備會按照您所在的網路自動設定 IP 位址和子網路遮罩。

概述

本章闡述如何解決您在使用本 Brother 設備的過程中可能會遇到的常見網路問題。如果您閱讀本章後仍無法排除故障，請瀏覽 Brother Solutions Center 網站 <http://solutions.brother.com/>。

閱讀本章前，請確保已設置以下項目：

首先，請執行以下檢查：
電源線連接正確，且 Brother 設備已啟動。
存取點（適用於無線網路）、路由器或集線器已啟動，且連結指示燈正在閃爍。
已移除設備的所有保護包裝材料。
墨水匣安裝正確。
前蓋和後蓋已完全關閉。
紙張已正確裝入紙匣中。

請根據以下清單轉到您所需解決方案的相應頁面：

- 我無法完成無線網路設定設置。(請參閱第 30 頁。)
- 進行 MFL-Pro Suite 安裝時未能在網路中找到本 Brother 設備。(請參閱第 31 頁。)
- 本 Brother 設備無法進行網路列印或掃描。(請參閱第 32 頁。)
- 成功安裝後，仍無法在網路中找到本 Brother 設備。(請參閱第 32 頁。)
- 我正在使用安全軟體。(請參閱第 34 頁。)
- 我想檢查網路裝置是否正常工作。(請參閱第 35 頁。)

我無法完成無線網路設定設置。

問題	介面	解決方案
進行無線設定時無法連接我的設備？	無線	關閉並再次開啟您的無線路由器，然後嘗試重新設置無線設定。
您的安全設定 (SSID/網路密鑰) 是否正確？	無線	<ul style="list-style-type: none"> ■ 再次確認並選擇正確的安全設定。 <ul style="list-style-type: none"> • 無線區域網路存取點 / 路由器的製造商名稱或型號也可能用作預設安全設定。 • 有關找到安全設定的詳細資訊，請參閱無線區域網路存取點 / 路由器附帶的說明書。 • 請諮詢您的無線區域網路存取點 / 路由器製造商或網際網路供應商或網路管理員。 ■ 有關 SSID 和網路密鑰的詳細資訊，請參閱 <i>網路詞彙表</i> 中的 SSID、網路密鑰和頻道。


我無法完成無線網路設定設置。(繼續)

問題	介面	解決方案
您是否正在使用 MAC 位址過濾功能？	無線	確認 Brother 設備的 MAC 位址為過濾器所允許。您可以在本 Brother 設備的控制面板上查看 MAC 位址。(請參閱 ►► 第 29 頁 <i>功能表和出廠設定</i> 。)
您的無線區域網路存取點 / 路由器是否處於隱藏模式？(不多址發送 SSID)	無線	<ul style="list-style-type: none"> ■ 您需要手動輸入正確的 SSID 名稱或網路密鑰。 ■ 確認您的無線區域網路存取點 / 路由器附帶的說明書上的 SSID 名稱或網路密鑰並重新設置無線設定。(更多詳細資訊，請參閱 ►► 第 18 頁 <i>不多址發送 SSID 時設置設備</i>。)




進行 MFL-Pro Suite 安裝時未能在網路中找到本 Brother 設備。

問題	介面	解決方案
您是否正在使用安全軟體？	無線	<ul style="list-style-type: none"> ■ 確認安裝應用程式對話框中的設置。 ■ MFL-Pro Suite 安裝過程中，安全軟體顯示警報訊息時，請允許其存取。 ■ 有關安全軟體的更多資訊，請參閱 ►► 第 34 頁 <i>我正在使用安全軟體</i>。
您的 Brother 設備是否放置在離無線區域網路存取點 / 路由器過遠的地方？	無線	設置無線網路設定時，請將 Brother 設備放置到離無線區域網路存取點 / 路由器約 3.3 ft. (1 m) 的地方。
設備與無線區域網路存取點 / 路由器之間是否有障礙物(例如：牆壁或傢具)？	無線	將您的 Brother 設備移至無障礙的區域，或者離無線區域網路存取點 / 路由器較近的地方。
設備或無線區域網路存取點 / 路由器附近是否有支援無線網路功能的電腦、支援藍牙的裝置、微波爐或數字無繩電話？	無線	將所有這些裝置移至遠離 Brother 設備或無線區域網路存取點 / 路由器的地方。



本 Brother 設備無法進行網路列印或掃描。
成功安裝後，仍無法在網路中找到本 Brother 設備。

問題	介面	解決方案
您是否正在使用安全軟體？	無線	請參閱 >> 第 34 頁 <i>我正在使用安全軟體</i> 。
您的 Brother 設備是否指定有可用 IP 位址？	無線	<ul style="list-style-type: none"> ■ 確認 IP 位址和子網路遮罩。 驗證您的電腦和 Brother 設備的 IP 位址和子網路遮罩均正確且位於相同的網路中。 有關驗證 IP 位址和子網路遮罩的更多資訊，請諮詢網路管理員或流覽 Brother Solutions Center 網站 http://solutions.brother.com/。 ■ (Windows®) 使用網路連接修復工具確認 IP 位址和子網路遮罩。 請使用網路連接修復工具修復 Brother 設備的網路設定，它將指定正確的 IP 位址和子網路遮罩。 若要使用網路連接修復工具，請執行下列步驟： <p> 註釋</p> <ul style="list-style-type: none"> • (Windows® XP/Windows Vista®/Windows® 7 用戶) 以管理員身份登入網路。 • 確保 Brother 設備已開啟，且已連接到您的電腦所在的網路。

本 Brother 設備無法進行網路列印或掃描。
成功安裝後，仍無法在網路中找到本 Brother 設備。(繼續)

問題	介面	解決方案
您的 Brother 設備是否指定有可用 IP 位址？ (接上頁)	無線	<p>1 (Windows® XP、Windows Server® 2003 用戶) 點擊開始按鈕、所有程式、附屬應用程式和 Windows 檔案總管，然後點擊我的電腦。</p> <p>(Windows Server® 2008 用戶) 點擊開始按鈕和電腦。</p> <p>(Windows Vista®/Windows® 7 用戶) 點擊  按鈕和電腦。</p> <p>2 依次雙擊本機磁碟 (C:)、Program Files 或 Program Files (x86)、Browny02、Brother、BrotherNetTool.exe，以執行此程式。</p> <hr/> <p> 註釋</p> <p>如果顯示使用者帳戶控制螢幕， (Windows Vista® 用戶) 點擊繼續。 (Windows® 7 用戶) 點擊是。</p> <hr/> <p>3 遵循螢幕提示執行操作。</p> <p>4 透過列印網路設置報告查看診斷資訊。</p> <hr/> <p> 註釋</p> <p>如果您使用狀態監控器選中啟用連線修復工具複選框，網路連接修復工具將自動啟動。右鍵單擊狀態監控器螢幕，依次點擊選項、詳細資訊，然後點擊診斷標籤。這樣會自動變更 IP 位址，因此網路管理員將 IP 位址設定為靜態時，建議不要進行此項操作。</p> <hr/> <p>如果使用網路連接修復工具進行修復後，仍未指定正確的 IP 位址和子網路遮罩，請諮詢網路管理員，或者瀏覽 Brother Solutions Center 網站 http://solutions.brother.com/。</p>

本 Brother 設備無法進行網路列印或掃描。
成功安裝後，仍無法在網路中找到本 Brother 設備。(繼續)

問題	介面	解決方案
您之前的列印工作失敗了嗎？	無線	<ul style="list-style-type: none"> ■ 如果失敗的列印工作仍在電腦的列印佇列中，請將其刪除。 ■ 雙擊以下資料夾中的印表機圖示，然後選擇印表機選單中的取消所有文件的列印。 (Windows® XP 用戶) 依次點擊開始和印表機和傳真。 (Windows Vista® 用戶) 依次點擊 、控制台、硬體和音效，然後點擊印表機。 (Windows® 7 用戶) 依次點擊 、控制台、硬體和音效、裝置和印表機，然後點擊印表機和傳真。點擊印表機圖示和查看列印工作，然後選擇印表機中的取消所有文件的列印。
我已經執行了上述所有檢查並嘗試了所有解決方案，但是 Brother 設備仍然不能列印 / 掃描。是否還有其他方法？	無線	<p>解除安裝 MFL-Pro Suite，然後再重新安裝。</p> <ul style="list-style-type: none"> ■ 列印無線區域網路報告，以確認無線連接的狀態。(有關列印無線區域網路報告的詳細資訊，請參閱 >> 第 28 頁 <i>列印無線區域網路報告</i>。) <p>如果列印的無線區域網路報告顯示連接失敗，請檢視列印報告上的錯誤代碼。</p> <p>>> 快速安裝指南：<i>故障排除</i></p> <ul style="list-style-type: none"> ■ 請參閱 >> 第 31 頁 <i>進行 MFL-Pro Suite 安裝時未能在網路中找到本 Brother 設備</i>。

我正在使用安全軟體。

問題	介面	解決方案
MFL-Pro Suite 或 BRAdmin Light 安裝過程中或使用列印 / 掃描功能時，您是否選擇了接受安全警報對話框？	無線	<p>如果您未選擇接受安全警報對話框，可能會拒絕存取您的安全軟體的防火牆功能。有些安全軟體可能會阻止存取，而不顯示安全警報對話框。若要允許存取，請參閱您的安全軟體的說明書或諮詢製造商。</p>
安全軟體設定所需連接埠號碼是？	無線	<p>以下連接埠號碼用於 Brother 網路功能：</p> <ul style="list-style-type: none"> ■ 網路掃描 → 連接埠號碼 54925 / UDP 協議 ■ 網路掃描 / 列印¹ → 連接埠號碼 137 和 161 / UDP 協議 ■ BRAdmin Light¹ → 連接埠號碼 161 / UDP 協議 <p>¹ 僅適用於 Windows®。</p> <p>有關打開連接埠的詳細資訊，請參閱安全軟體的說明書或諮詢製造商。</p>

我想檢查網路裝置是否正常工作。

問題	介面	解決方案
您的 Brother 設備、存取點 / 路由器或網路集線器是否已啟動？	無線	確保您已確認 >> 第 30 頁 <i>閱讀本章前，請確保已設置以下項目：</i> 中的所有說明。
我可以在哪里找到 Brother 設備的 IP 位址等網路設定？	無線	列印網路設置報告。請參閱 >> 第 27 頁 <i>列印網路設置報告</i> 。
查看網路設置報告中的 Link Status。	無線	列印網路設置報告並確保 Wireless Link Status 為 Link OK 。 如果 Link Status 為 Failed To Associate ，請從 >> 第 30 頁 <i>閱讀本章前，請確保已設置以下項目：</i> 重新進行檢查。
您能從電腦「偵察」 Brother 設備嗎？	無線	使用 IP 位址或節點名稱從電腦偵察 Brother 設備。 <ul style="list-style-type: none"> ■ 成功 → 您的 Brother 設備運行正常，並已連接到電腦所在的網路。 ■ 不成功 → 您的 Brother 設備尚未連接到電腦所在的網路或設置不正確。 (Windows®) 諮詢網路管理員，或者使用網路連接修復工具自動修復 IP 位址和子網路遮罩。有關網路連接修復工具的詳細資訊，請參閱 >> 第 32 頁 (Windows®) <i>使用網路連接修復工具確認 IP 位址和子網路遮罩</i> 。 (Macintosh) 確認 IP 位址和子網路遮罩設定正確。請參閱 >> 第 32 頁 <i>確認 IP 位址和子網路遮罩</i> 。
Brother 設備是否連接至無線網路？	無線	列印無線區域網路報告，以確認無線連接的狀態。(有關列印無線區域網路報告的詳細資訊，請參閱 >> 第 28 頁 <i>列印無線區域網路報告</i> 。) 如果列印的無線區域網路報告顯示連接失敗，請檢視列印報告上的錯誤代碼。 >> 快速安裝指南： <i>故障排除</i>
我已經執行了上述所有檢查並嘗試了所有解決方案，但問題仍然存在。是否還有其他方法？	無線	參閱無線區域網路存取點 / 路由器附帶的說明書查找 SSID 和網路密鑰資訊並正確設定它們。有關 SSID 和網路密鑰的詳細資訊，請參閱 >> 第 30 頁 <i>您的安全設定 (SSID/ 網路密鑰) 是否正確？</i> 。

支援的協議和安全功能

介面	無線	IEEE 802.11b/g/n (基礎架構模式) IEEE 802.11b (Ad-hoc 模式)
網路 (通用)	協議 (IPv4)	ARP、RARP、BOOTP、DHCP、APIPA (自動 IP)、 WINS/NetBIOS 名稱解析、DNS 解析、mDNS、LLMNR 回 應、LPR/LPD、自訂 Raw 連接埠 /Port9100、FTP 伺服 器、TFTP 伺服器、SNMPv1/v2c、ICMP、網路服務 (列印 / 掃描)
網路 (安全)	無線	SSID (32 chr)、WEP 64/128 bit、WPA-PSK (TKIP/AES)、 WPA2-PSK (AES)

B

索引

A

Ad-hoc 模式	8
AOSS™	12, 24
APIPA	24

B

BRAdmin Light	1, 2
BRAdmin 專業版 3	1, 5
Brother Solutions Center	3, 5
Brother 安裝應用程式	9

D

DNS 伺服器	24
---------------	----

I

IP 位址	23
-------------	----

M

MAC 位址	25
--------------	----

P

PBC	12, 24
PIN 方式	13, 25

T

TCP/IP	22
--------------	----

W

Wi-Fi Protected Setup	12, 13, 24, 25
WINS 伺服器	24
WINS 設置	23

三畫

子網路遮罩	23
-------------	----

五畫

出廠設定	26
------------	----

七畫

作業系統	1
------------	---

八畫

狀態監控	1
------------	---

九畫

垂直配對	1
恢復網路設定	26

十一畫

基礎架構模式	7
控制面板	22

十二畫

無線區域網路報告	28
無線網路	6

十三畫

節點名稱	23
閘道	23

十四畫

網路設置報告	27
網路連接修復工具	32

二十一畫

驅動程式設置精靈	1
----------------	---