

Start

▲ FIGYELEM	A FIGYELMEZTETÉS olyan lehetséges veszélyhelyzetet jelöl, amely, ha nem kerül el, súlyos, akár végzetes sérüléseket eredményezhet.
▲ VIGYÁZAT	A VIGYÁZAT olyan lehetséges veszélyhelyzetet jelöl, amely, ha nem kerül el, kisebb vagy közepesen súlyos sérüléseket eredményezhet.

1 Csomagolja ki a készüléket, és ellenőrizze az egyes alkatrészeket

Megjegyzés

- A dobozban található alkatrészek az országtól függően eltérőek lehetnek.
- Javasoljuk, hogy őrizze meg az eredeti csomagolást.
- Ha valamilyen okból szállítani kell a készüléket, a szállítás során előforduló sérülések megelőzésére gondosan csomagolja be a készüléket az eredeti csomagolásba. A készüléket a szállító cégnél megfelelően biztosítani kell. A készülék újbóli becsomagolásának útmutatóját a *Használati útmutató* dokumentum *A készülék csomagolása és szállítása* című szakaszában találja.
- Ezen Gyors telepítési útmutató illusztrációi a HL-5450DN készüléket ábrázolják.
- Az interfész kábel nem szabvány tartozék. A használni kívánt kapcsolatnak (USB, párhuzamos (csak a HL-5440D esetében) vagy hálózati (csak a HL-5450DN(T) esetében)) megfelelő interfész kábelt vásároljon.

USB kábel

Azt ajánljuk, ne használjon 2 méternél hosszabb USB 2.0 (A/B típus) interfész kábelt.

Párhuzamos kábel (csak a HL-5440D esetében)

NE használjon 2 méternél hosszabb párhuzamos interfész kábelt. Olyan árnyékolt interfész kábelt használjon, amely megfelel az IEEE 1284 szabványnak.

Hálózati kábel (csak a HL-5450DN(T) esetében)

A 10BASE-T vagy 100BASE-TX Fast Ethernet hálózathoz Category 5 (vagy nagyobb) szabványokat teljesítő, egyenes bekötésű, csavart érpáru kábelt használjon.

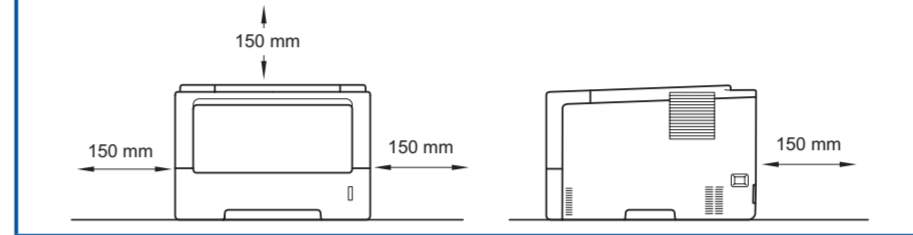


FIGYELEM

- A készülék csomagolása műanyag tasakokat tartalmaz. A műanyag tasak nem játék. A fulladásveszély elkerülése érdekében tartsa távol a tasakokat a csecsemőktől és a kisgyermekektől, és a megfelelő módon dobja ki azokat.
- Alsó tálcá használata esetén NE mozgassa a készüléket az alsó tálcánál fogva, mert kárt tehet saját magában vagy a készülékben, mivel a készülék nincs az alsó tálcához rögzítve.

Megjegyzés

A gép körül hagyja meg a minimális helyet az ábrának megfelelően.



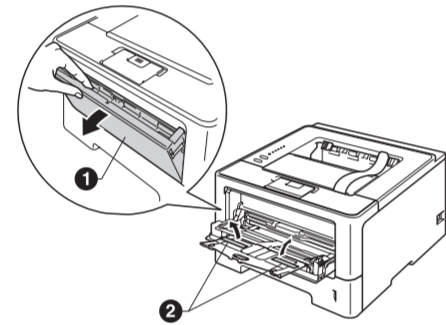
2 Távolítsa el a csomagolóanyagot a készülékről

Fontos

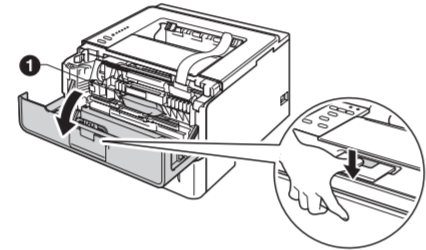
Még NE csatlakoztassa a hálózati kábelt.

a. Távolítsa el a nyomtatóról a csomagolóanyaghoz használt szalagot.

b. Nyissa ki a többcéliú tálcát **1**, távolítsa el a csomagolóanyaghoz használt szalagot **2** a többcéliú tálcától, majd zárja be a többcéliú tálcát.



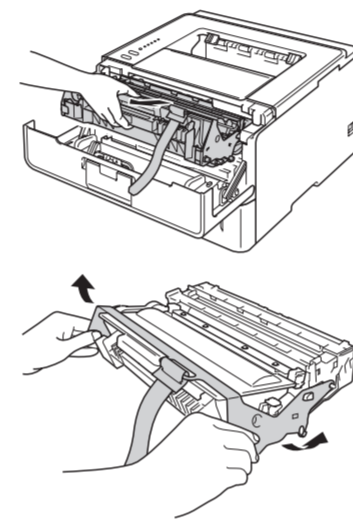
c. Nyomja meg az előlappító gombot, és nyissa fel az előlapot. Távolítsa el a szilikaél-csomagot **1**.



VIGYÁZAT

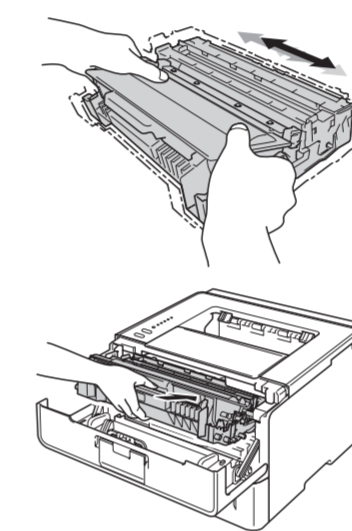
NE egye meg a szilikaél-csomagot. Dobja ki. Lenyelése esetén azonnal forduljon orvoshoz.

d. Vegye ki a dobegységet és a tonerkazetta-egységet.



e. Távolítsa el a narancssárga védőanyagot a dobegység és a tonerkazetta együtteséről.

f. Fogja meg két kézzel, egyenesen a dobegység és a tonerkazetta együttesét, és néhányszor finoman rázza meg oldalirányban, hogy a festékpórgolyók egyenletesen oszlanak el a kazettában.



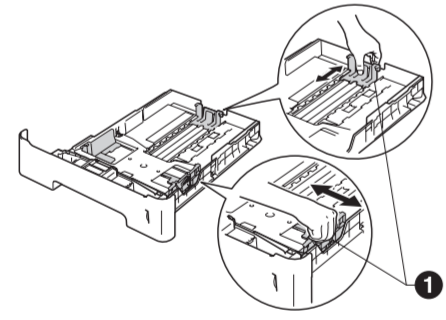
g. Helyezze vissza a dobegységet és a tonerkazettát a készülékbe.

h. Zárja le a készülék előlapját.

3 Töltsön papírt a papírtálcába

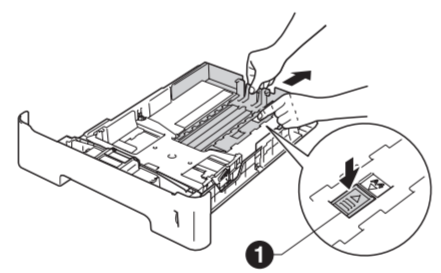
a. A papírtálcát húzza ki teljesen a készülékből.

b. Miközben lenyomva tartja a zöld színű papírvezető kioldókart **1**, tolja addig a papírvezetőket, amíg a papírhoz nem illeszkednek. Ellenőrizze, hogy a lapvezetők szilárdan rögzítve vannak-e vájataikban.



Megjegyzés

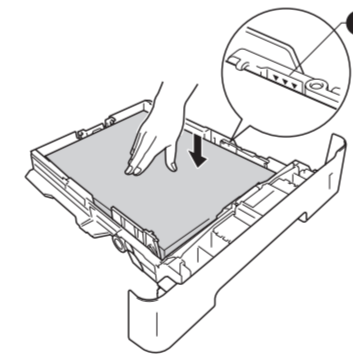
Legal és Folio méretű papír használata esetén nyomja le a papírtálcán alján található kioldó gombot **1**, majd húzza ki a papírtálcát hátulját. (Legal és Folio méretű papír egyes régiókban nem kapható.)



c. Alaposan pörgesse át a papírköteget, hogy elkerülje a lapelakadást vagy hibás adagolást.

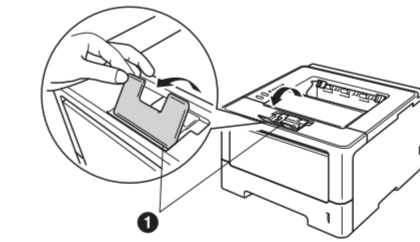
d. Helyezze a papírt a tálcába, és ellenőrizze a következőket:

- A papír a papírtálcán maximum papírfeljárás (▼▼▼) **1** alatt legyen. A papírtálcán túltöltése papírelakadást okozhat.
- A nyomtatandó oldalak lefele nézzenek.
- A megfelelő adagolás érdekében a papírvezetők érjenek hozzá a papír oldalaihoz.



e. Határozottan helyezze vissza a papírtálcát a készülékbe. Ellenőrizze, hogy teljesen be van-e helyezve a készülékbe.

f. Emelje fel a papírtartó szárnyat **1**, hogy a papír ne tudjon kicsúszni a lefelé fordított kimeneti papírtálcából.



További információkat az ajánlott papírtípusokról a *Használati útmutató* dokumentum *Használható papírok és más nyomtatási adathordozók* című szakaszában talál.

4 Tesztoldal nyomtatása

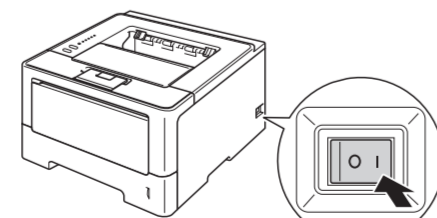
Fontos

Még NE csatlakoztassa az interfész kábelt.



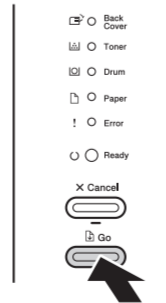
a. Csatlakoztassa a hálózati tápkábelt a készülékhez, majd egy fali aljzathoz.

b. Kapcsolja be a készüléket.



c. Ha a készülék bemelegedett, a Ready LED nem villog tovább, hanem zölden világít.

d. Nyomja meg a Go gombot. A készülék kinyomtat egy tesztoldalt. Ellenőrizze a kinyomtatott oldalt.



Megjegyzés

Ez a funkció nem érhető el azután, hogy az első nyomtatási munkát elküldte a számítógépről a nyomtatóra.

A nyomtató illesztőprogram telepítéséhez fordítsa meg a lapot.

A nyomtató LED jelzései

Villogó: vagy vagy Világító: vagy Nem világít:

	KIKAPCSOLVA	Készlet/Mély alvás	Bemelegedés/Lehűlés ¹	Kész	Adatok fogadása/Hátralévő adatok ²
Back Cover					
Toner					
Drum					
Paper					
Error					
Ready					

	A festék kifogyóban ³	Festékkazetta cseréje	Dob élettartama a végéhez közelít ³	Dob leállítása	Dobhiba ²
Back Cover					
Toner					
Drum					
Paper					
Error					
Ready					

	Előlap nyitva	Hátlap nyitva ²	Elakadás belül ²	Nincs papír	Elakadás hátul ²	Szolgáltatáshívási hiba ²
Back Cover						
Toner						
Drum						
Paper						
Error						
Ready						

¹ A LED 1 másodperces időközönként villog.

² A LED 0,5 másodperces időközönként villog.

³ A sárga LED 2 másodpercig világítva, majd 3 másodpercig kikapcsolva villog.

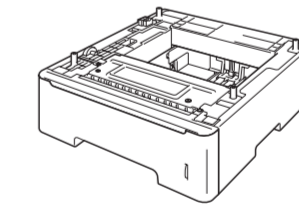
A készülék folytatja a nyomtatást, amíg a LED nem jelzi a cseréjén festékkazettát üzenetet.

Opciók

A készülékhez az alábbi opcionális kiegészítők érhetők el. Ezekkel a kiegészítővel bővítheti a készülék képességeit. Az opcionális alsó tálcacsomagról és a kompatibilis SO-DIMM memóriáról további információkat a <http://solutions.brother.com/> címen elérhető webhelyen talál.

A SO-DIMM memória behelyezéséről további információkat a *Használati útmutató* dokumentum *Extra memória telepítése* című szakaszában talál.

Alsó tálcacsomag a HL-5440D és HL-5450DN készülékhez	SO-DIMM memória (csak a HL-5450DN(T) esetében)
LT-5400	A memóriát növelheti egy SO-DIMM (Small Outline Dual In-line Memory Module) beszerelésével.
Az alsó papírtálcacsomag legfeljebb 500 lap tárolására alkalmas. Ha beszereli ezt a tálcát, a készülék teljes adagoló kapacitása 800 lapra bővül.	



Fogyőeszközök

A kellékanyagok cseréjének szükségességét a vezérlőpulton található LED-ek által jelzett hibaüzenet jelzi. A készülék kellékanyagairól további információkat a <http://www.brother.com/original/> címen elérhető webhelyen vagy helyi Brother viszonteladójától kaphat.

Tonerkazetta	Dobegység

A fogyóeszközök cseréjéről további információkat a *Használati útmutató* dokumentum *Fogyóeszközök cseréje* című szakaszában talál.

Windows® használata esetén

A telepítés előtt

Győződjön meg róla, hogy számítógépe be van kapcsolva, és rendszergazdaként jelentkezett be.

Fontos

- Ha vannak futó programok, zárja be azokat.
- A képernyők az operációs rendszertől függenek eltérhetnek.

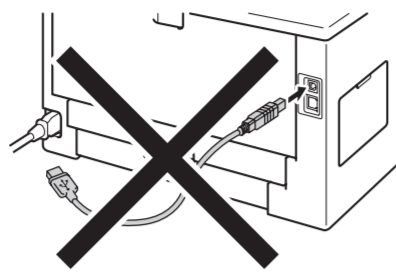
Megjegyzés

- Windows Vista® és Windows® 7 felhasználók esetén, ha megjelenik a **Felhasználói fiókok felügyelete** képernyő, kattintson az **Engedélyezés** vagy a **Igen** gombra.
- Ha telepíteni kívánja a PS illesztőprogramot (BR-Script3 nyomtató illesztőprogramot), válassza a **Custom Install (Egyéni felhasználó telepítés)** lehetőséget, és kövesse a képernyőn megjelenő utasításokat.
- A biztonsági beállításoktól függően előfordulhat, hogy a készülék vagy a szoftverének használatakor megjelenik a Windows® rendszerbiztonság vagy egy vírusirtó szoftver ablaka. A folytatáshoz engedélyezze az ablakot.
- XML Paper Specification nyomtató meghajtó**
Az XML Paper Specification nyomtató illesztőprogram a legalkalmasabb nyomtató illesztőprogram a Windows Vista® és Windows® 7 rendszerekhez, amennyiben olyan alkalmazásokból nyomtat, amelyek XML Paper Specification dokumentumokat használnak. Töltsse le a legfrissebb illesztőprogramot a Brother ügyfélszolgálati központ <http://solutions.brother.com/> címen elérhető weboldaláról.

5

USB vagy párhuzamos (csak aHL-5440D esetében) interfész kábel használata esetén

- Kapcsolja ki a készüléket, és győződjön meg arról, hogy az USB vagy párhuzamos interfész kábel **NINCS** csatlakoztatva a készülékhez. Ha már csatlakoztatta a kábelt, húzza ki azt.



A nyomtató-illesztőprogram telepítése

- Helyezze a telepítő program CD-ROM-ját a CD-ROM meghajtóba. Ha a rendszer kéri, válassza ki a modellt és a nyelvet.

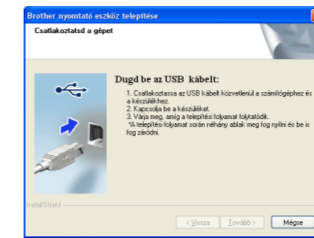
Megjegyzés

Ha a Brother képernyő nem jelenik meg automatikusan, válassza a **Sajátgép (Számítógép)** lehetőséget, kattintson duplán a CD-ROM ikonjára, majd kattintson duplán a **start.exe** fájlra.

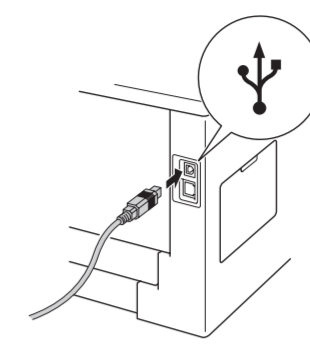
- Kattintson az **Meghajtószoftver telepítése** lehetőségre, majd kattintson a **Igen** gombra, ha elfogadja a licenyszerződést.



- Kövesse a képernyőn megjelenő utasításokat, amíg meg nem jelenik ez a képernyő.



- Csatlakoztassa az USB kábelt a készüléken a jellel megjelölt USB porthoz, illetve a párhuzamos kábelt a párhuzamos porthoz, majd csatlakoztassa a kábelt a számítógéphez.



- Kapcsolja be a készüléket, és a telepítés befejezéséhez kövesse a képernyőn megjelenő utasításokat.

Befejezés

Ezzel a telepítés befejeződött.

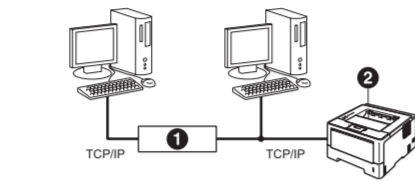
5

Hálózati interfész kábel használata esetén (csak a HL-5450DN(T) esetében)

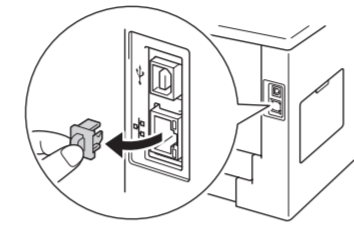
Megjegyzés

Ha a készüléket hálózatra kívánja csatlakoztatni, javasoljuk, hogy a telepítés előtt lépjen kapcsolatba a rendszeradminisztrátorával.

Egyenrangú (Peer-to-Peer) hálózat esetén



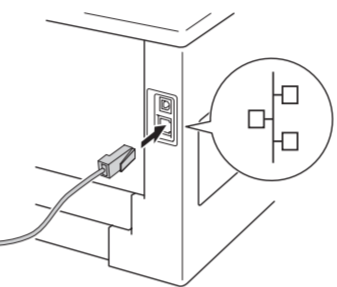
- Útválasztó
- Készülék



- Távolítsa el a védősapkát a jelű Ethernet portról.

- Csatlakoztassa a hálózati interfész kábelt az Ethernet porthoz, majd csatlakoztassa az elosztó egyik szabad portjához.

- Győződjön meg róla, hogy a készülék hálózati kapcsolója bekapcsolt állásban van.



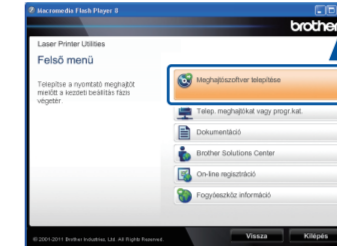
A nyomtató-illesztőprogram telepítése

- Helyezze a telepítő program CD-ROM-ját a CD-ROM meghajtóba. Ha a rendszer kéri, válassza ki a modellt és a nyelvet.

Megjegyzés

Ha a Brother képernyő nem jelenik meg automatikusan, válassza a **Sajátgép (Számítógép)** lehetőséget, kattintson duplán a CD-ROM ikonjára, majd kattintson duplán a **start.exe** fájlra.

- Kattintson az **Meghajtószoftver telepítése** lehetőségre, majd kattintson a **Igen** gombra, ha elfogadja a licenyszerződést.



- A telepítés befejezéséhez kövesse a képernyőn megjelenő utasításokat.

Megjegyzés
A készülék IP-címét és csomópontnevét a Nyomtató beállítások oldalt nyomtatva találhatja meg. Lásd: *A Nyomtatóbeállítások oldal nyomtatása.*

Befejezés

Ezzel a telepítés befejeződött.

Mac OS X használata esetén

A telepítés előtt

Győződjön meg róla, hogy a készülék csatlakozik az elektromos hálózatra, és a Macintosh számítógép BE van kapcsolva. Rendszergazdai jogosultságokkal rendelkező felhasználóként kell bejelentkeznie.

Fontos

Ha Mac OS X 10.5.7 vagy régebbi rendszert használ, frissítse azt Mac OS X 10.5.8 – 10.7 x rendszerre. (A használt Mac OS X rendszerre vonatkozó legfrissebb információkért és illesztőprogramokért látogassa meg a <http://solutions.brother.com/> címen elérhető webhelyét.)

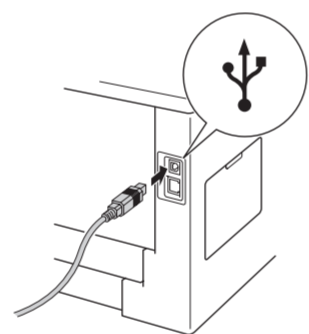
Megjegyzés

Ha hozzá kívánja adni a PS illesztőprogramot (BR-Script3 nyomtató illesztőprogram), keresse fel a Brother Solutions Center webhelyét a <http://solutions.brother.com/> címen, és tekintse meg a modell oldalán a GYIK-ban található útmutatást.

5

USB kábel használata esetén

- Csatlakoztassa az USB kábelt a készüléken a jellel megjelölt USB porthoz, majd csatlakoztassa a kábelt a Macintosh számítógéphez.
- Győződjön meg róla, hogy a készülék hálózati kapcsolója bekapcsolt állásban van.



A nyomtató-illesztőprogram telepítése

- Helyezze a telepítő program CD-ROM-ját a CD-ROM meghajtóba.

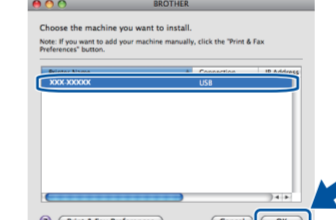
- Kattintson duplán a **Start Here OSX** (OSX kezdje itt) ikonra. Kövesse a képernyőn megjelenő utasításokat.

Megjegyzés

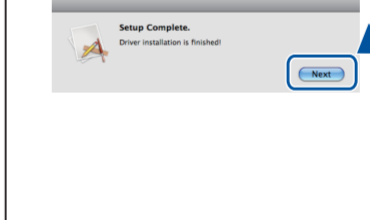
A telepítés befejezése eltarthat néhány percig.



- Válassza ki készülékét a listából, majd kattintson az **OK** gombra.



- Kattintson a **Next (Tovább)** gombra.



Megjegyzés

Amikor megjelenik a **Brother Support** (Brother támogatás) képernyő, válassza ki a kívánt elemeket, és kövesse a képernyőn megjelenő utasításokat.

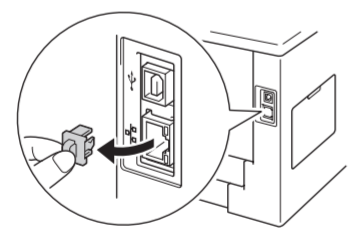
Befejezés

Ezzel a telepítés befejeződött.

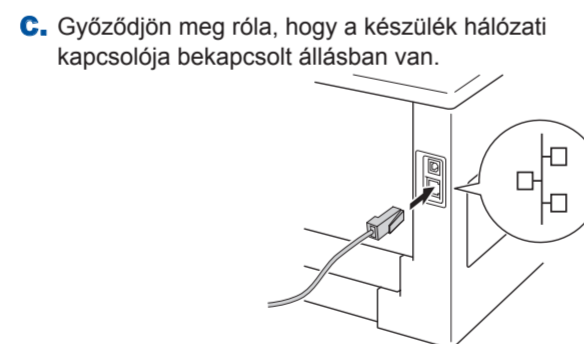
5

Hálózati interfész kábel használata esetén (csak a HL-5450DN(T) esetében)

- Távolítsa el a védősapkát a jelű Ethernet portról.



- Csatlakoztassa a hálózati interfész kábelt az Ethernet porthoz, majd csatlakoztassa az elosztó egyik szabad portjához.



- Győződjön meg róla, hogy a készülék hálózati kapcsolója bekapcsolt állásban van.

A nyomtató-illesztőprogram telepítése

- Helyezze a telepítő program CD-ROM-ját a CD-ROM meghajtóba.

- Kattintson duplán a **Start Here OSX** (OSX kezdje itt) ikonra. Kövesse a képernyőn megjelenő utasításokat.

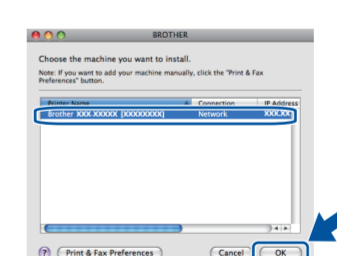
Megjegyzés

A telepítés befejezése eltarthat néhány percig.

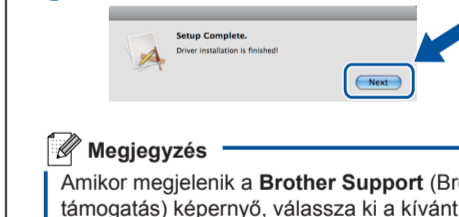


- Válassza ki készülékét a listából, majd kattintson az **OK** gombra.

Megjegyzés
Ha több azonos modell is csatlakoztatva van a hálózathoz, a modellnév mögött megjelenik a készülék MAC-címe (Ethernet-címe).
A készülék MAC-címét (Ethernet-címét) és IP-címét a Nyomtató beállítások oldalt nyomtatva találhatja meg. Lásd: *A Nyomtatóbeállítások oldal nyomtatása.*



- Kattintson a **Next (Tovább)** gombra.



Megjegyzés

Amikor megjelenik a **Brother Support** (Brother támogatás) képernyő, válassza ki a kívánt elemeket, és kövesse a képernyőn megjelenő utasításokat.

Befejezés

Ezzel a telepítés befejeződött.

Csak hálózati felhasználók esetén (csak a HL-5450DN(T) esetében)

Web alapú kezelő (böngésző)

A Brother nyomtatókiszolgáló rendelkezik egy webkiszolgálóval, amelynek segítségével figyelemmel követhető az állapota, vagy a HTTP (Hypertext átviteli protokoll) használatával megváltoztathatók egyes beállításai.

Megjegyzés

Windows® rendszeren a Windows® Internet Explorer® 7.0/8.0 vagy a Firefox® 3.6 böngészőt, Macintosh rendszeren a Safari 4.0/5.0 böngészőt ajánljuk. Bármelyik böngészőt is használja, mindig győződjön róla, hogy a JavaScript és a cookie-k engedélyezve vannak. Böngésző használatához ismernie kell a nyomtatókiszolgáló IP-címét. A nyomtatókiszolgáló IP-címe a Nyomtató beállítások oldalon található.

- Nyissa meg a böngészőjét.

- Írja be a „<http://készülék IP-címe>” címet a böngésző címsorába (ahol a „készülék IP-címe” a Brother készülék IP-címe vagy a nyomtatókiszolgáló neve).
■ Például: <http://192.168.1.2/>

Megjegyzés

Ha opcionális bejelentkezési jelszót állított be, meg kell adnia a Web alapú kezelő eléréséhez, amikor a rendszer erre kéri.

További információkat a *Hálózati használati útmutató* dokumentum *Web alapú kezelés* című szakaszában talál.

A hálózati beállítások visszaállítása gyári alapbeállításra

Visszaállíthatja a nyomtatókiszolgálót a gyári alapértelmezett beállításaira (így minden információ, például a jelszó vagy az IP-cím az alapbeállításra áll vissza).

- Kapcsolja ki a készüléket.
- Győződjön meg arról, hogy az előlap zárva van és a hálózati tápkábel csatlakoztatva van.
- A főkapcsoló bekapcsolása közben tartsa nyomva a **Go** gombot. Tartsa nyomva a **Go** gombot, amíg minden LED világitani nem kezd, majd a **Ready** LED kialszik.
- Engedje el a **Go** gombot. Ellenőrizze, hogy mindegyik LED kialszik.
- Nyomja meg hatszor a **Go** gombot. Ellenőrizze, hogy minden LED világitani kezd, ami azt jelzi, hogy a nyomtatókiszolgáló visszaállt a gyári alapbeállításokra. A készülék újraindul.

A Nyomtatóbeállítások oldal nyomtatása

A Nyomtatóbeállítások oldal felsorolja a nyomtató összes aktuális beállítását, beleértve a hálózati beállításokat is.

- Győződjön meg arról, hogy az előlap zárva van és a hálózati tápkábel csatlakoztatva van.
- Kapcsolja be a készüléket, és várjon, amíg a készülék a Kész állapotba lép.
- Nyomja meg 2 másodpercen belül háromszor a **Go** gombot. A gép nyomtatja az aktuális nyomtatóbeállítások oldalát.

Megjegyzés

Hálózati használat esetén
Ha az **IP-cím** a Nyomtató beállítások oldalon a **0.0.0.0** értéket mutatja, várjon egy percet, majd próbálkozzon újra.

Brother CreativeCenter



Merítsen ötletet. Amennyiben Windows® rendszert használ, kattintson duplán az asztalon lévő Brother CreativeCenter ikonra INGYENES webhelyünk megtekintéséhez, ahol számos ötletet és információt talál professzionális és magánjellegű használathoz egyaránt.



A Mac felhasználói számára a Brother CreativeCenter a következő webcímen érhető el:
<http://www.brother.com/creativecenter/>