



Sicurezza e restrizioni legali

(HL-2130 / HL-2132 / HL-2135W / HL-2240 / HL-2240D / HL-2242D / HL-2250DN / HL-2270DW / DCP-7055 / DCP-7055W / DCP-7057 / DCP-7057W / DCP-7060D / DCP-7065DN / DCP-7070DW / MFC-7360 / MFC-7362N / MFC-7360N / MFC-7460DN / MFC-7470D / MFC-7860DN / MFC-7860DW)

Leggere il presente manuale prima di azionare il prodotto o prima di effettuare qualunque operazione di manutenzione. La mancata osservanza di queste istruzioni può aumentare il rischio di incendio, scosse elettriche, ustioni o soffocamento.

Simboli e disposizioni utilizzati nella documentazione

Nella documentazione vengono utilizzati i simboli e le disposizioni che seguono.

- Grassetto** Il grassetto segnala sullo schermo del computer specifici pulsanti del pannello di controllo del prodotto.
- Corsivo* Il corsivo evidenzia un punto importante o rimanda ad un argomento correlato.
- Courier New Il font Courier New identifica i messaggi che compaiono sul display dell'apparecchio.

AVVERTENZA

AVVERTENZA indica una situazione potenzialmente pericolosa che, se non evitata, può causare lesioni gravi o anche la morte.

ATTENZIONE

ATTENZIONE indica una situazione potenzialmente pericolosa che, se non evitata, può causare lesioni di lieve o moderata entità.

IMPORTANTE

IMPORTANTE indica una situazione potenzialmente pericolosa che, se non evitata, può provocare danni materiali o interruzione del funzionamento del prodotto.



Le note forniscono istruzioni da seguire in determinate situazioni o suggerimenti sul funzionamento dell'operazione corrente con altre funzionalità dell'apparecchio.



I segnali di pericolo di tipo elettrico avvertono sulla possibilità di scosse elettriche.



I segnali relativi a installazione errata avvisano della presenza di dispositivi e operazioni non compatibili con il prodotto.



I segnali relativi alle superfici bollenti avvisano di non toccare le parti bollenti del prodotto.

Seguire tutte le avvertenze e le istruzioni riportate sul prodotto.



Nota

Le illustrazioni presenti in questa guida fanno riferimento ai modelli HL-2240D e MFC-7860DW.

Redazione e pubblicazione

La presente guida è stata redatta e pubblicata sotto la supervisione di Brother Industries Ltd. e comprende la descrizione e le caratteristiche tecniche più aggiornate del prodotto.

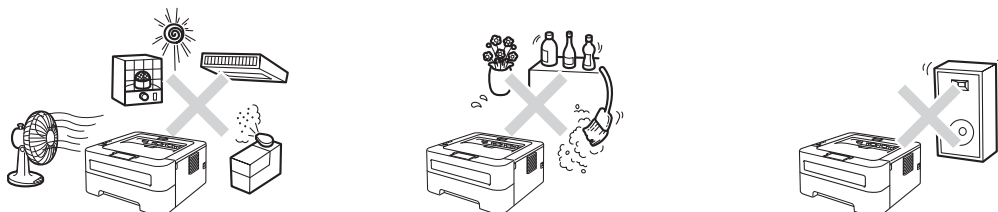
Il contenuto della guida e le caratteristiche tecniche del prodotto sono soggetti a modifiche senza preavviso.

Brother si riserva il diritto di apportare modifiche senza preavviso alle caratteristiche e ai materiali qui acclusi e declina qualunque responsabilità per eventuali danni (compresi danni indiretti) derivanti da errori o imprecisioni contenuti nei materiali presentati, compresi, ma non limitati a, errori tipografici e di altro tipo relativi alla pubblicazione.

Scelta del luogo di installazione

Posizionare l'apparecchio su una superficie piana e stabile, ad esempio una scrivania.

Posizionare il prodotto vicino ad una presa telefonica e ad una presa elettrica con messa a terra. Scegliere un luogo in cui la temperatura sia compresa tra 10°C e 32,5°C e l'umidità tra 20% e 80% (senza condensa).



⚠ AVVERTENZA

NON esporre il prodotto alla luce solare diretta, a calore eccessivo, fiamme aperte, gas corrosivi, umidità o polvere.

NON posizionare il prodotto vicino a sorgenti di calore, condizionatori d'aria, ventilatori da tavolo, acqua o sostanze chimiche.

⚠ ATTENZIONE

Evitare di posizionare il prodotto in una zona molto-trafficata.

NON posizionare il prodotto in modo da ostruirne i fori di ventilazione. Lasciare uno spazio di circa 100 mm tra i fori di ventilazione e la parete.

NON collegare il prodotto a prese elettriche azionate da interruttori a muro o temporizzatori automatici o ad un impianto condiviso con grosse apparecchiature elettriche che possono determinare interruzioni dell'alimentazione elettrica.

L'interruzione di corrente può cancellare le informazioni dalla memoria del prodotto.

Evitare fonti di interferenza quali diffusori acustici o sistemi di telefoni senza fili.

Accertarsi che i cavi di collegamento del prodotto siano raccolti in modo che non sia possibile inciamparvi.

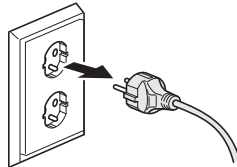
NON ingerire il sacchetto di silice. Gettare immediatamente.

Per usare l'apparecchio in sicurezza

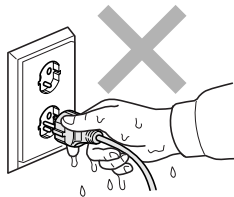
AVVERTENZA



All'interno del prodotto vi sono elettrodi ad alta tensione. Prima di pulire la parte interna del prodotto, verificare di aver scollegato prima il cavo della linea telefonica (solo MFC), poi il cavo di alimentazione dalla presa elettrica. In questo modo si evita il rischio di scossa elettrica.



NON maneggiare la spina con le mani bagnate. Questo potrebbe causare una scossa elettrica.



Accertarsi che la spina sia completamente inserita.



Questo prodotto deve essere installato nelle vicinanze di una presa elettrica facilmente accessibile. In caso di emergenze, scollegare il cavo di alimentazione dalla presa elettrica in modo da escludere completamente l'alimentazione.

Per il confezionamento del prodotto e del gruppo tamburo vengono utilizzati sacchetti di plastica. I sacchetti di plastica non sono giocattoli. Per evitare il pericolo di soffocamento, conservare tali sacchetti lontano dalla portata dei bambini e smaltirli correttamente.

NON utilizzare sostanze infiammabili in prossimità del prodotto. NON utilizzare alcun tipo di spray per pulire le superfici interne o esterne del prodotto. In caso contrario potrebbe verificarsi una scossa elettrica o un incendio. Per informazioni sulla pulizia del prodotto, vedere *Manutenzione periodica* nella *Guida dell'utente/Guida per utenti base*.



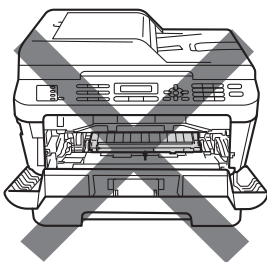
NON utilizzare un aspirapolvere per rimuovere il toner che fuoriesce eventualmente dalla cartuccia. In questo modo l'interno dell'aspirapolvere potrebbe prendere fuoco ed essere causa potenziale di incendio. Pulire attentamente i residui del toner con un panno morbido, asciutto e senza peli, e smaltirlo in conformità alla legislazione locale.

Fare attenzione a non inalare il toner.

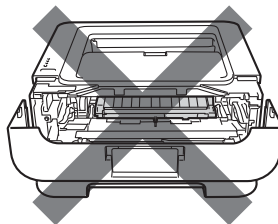


SUPERFICIE CALDA

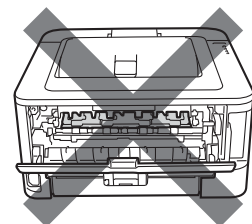
Dopo l'utilizzo del prodotto, alcune parti interne risultano bollenti. Per evitare lesioni, quando si apre il coperchio anteriore o il coperchio posteriore (vassoio di uscita posteriore), NON toccare mai le parti ombreggiate nella figura.



Interno del prodotto
(Vista anteriore)



Interno del prodotto
(Vista anteriore)



Interno del prodotto
(Vista posteriore)

(Solo MFC)

Fare attenzione durante l'installazione o la modifica di linee telefoniche. Non toccare mai cavi o terminali telefonici che non sono isolati se la linea telefonica non è stata scollegata dalla presa a muro. Non collegare mai cavi telefonici durante un temporale. Non installare mai una presa telefonica a parete dove è presente umidità.

(Solo MFC)

Durante l'utilizzo del proprio apparecchio telefonico, per ridurre il rischio di incendi, scosse elettriche e danni alle persone, è importante osservare sempre delle semplici precauzioni di sicurezza, tra cui le seguenti:

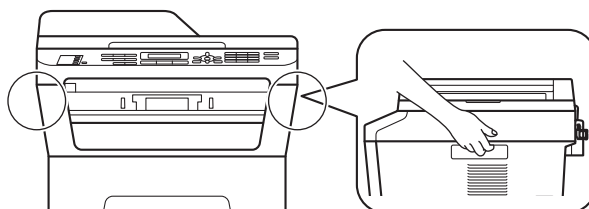
- 1 NON usare il prodotto vicino a fonti d'acqua, per esempio nei pressi di una vasca da bagno, di una bacinella, di un lavello da cucina, di una lavatrice o in un piano interrato umido o nei pressi di una piscina.
- 2 Evitare di utilizzare questo prodotto durante un temporale. Esiste il rischio, seppure improbabile, di scariche elettriche in presenza di fulmini.
- 3 NON usare questo prodotto per segnalare una perdita di gas nelle vicinanze della perdita.
- 4 Si consiglia di NON utilizzare un telefono in derivazione.
- 5 Non collegare mai cavi telefonici durante un temporale. Non installare mai una presa telefonica a parete dove è presente umidità.
- 6 In caso di danni ai cavi, scollegare il prodotto e contattare il rivenditore Brother.
- 7 NON porre oggetti sul prodotto né ostruire le aperture di ventilazione.
- 8 Il prodotto deve essere connesso ad un'alimentazione CA vicina, dotata di messa a terra, della gamma indicata sull'etichetta della tensione nominale. NON collegarlo ad un'alimentazione CC né a un inverter. In caso di incertezza, contattare un elettricista qualificato.

CONSERVARE QUESTE ISTRUZIONI

⚠ ATTENZIONE

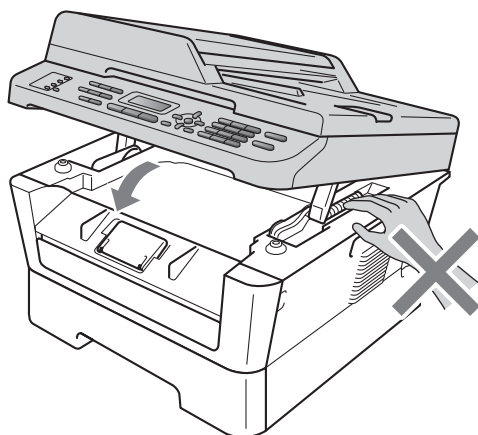
(Solo MFC e DCP)

Quando si sposta l'apparecchio, afferrare le impugnature laterali sotto lo scanner. NON trasportare l'apparecchio afferrandolo nella parte inferiore.



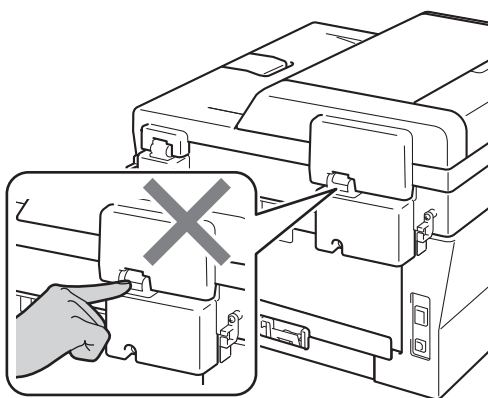
(Solo MFC e DCP)

Alcune aree del prodotto possono causare lesioni se i coperchi (ombreggiati) vengono chiusi con forza. Prestare attenzione quando si posizionano le mani nelle aree indicate nelle illustrazioni.



(Solo MFC e DCP)

Per prevenire infortuni si raccomanda di fare attenzione a non posare le dita nell'area evidenziata nell'illustrazione.



! IMPORTANTE

NON rimuovere né danneggiare le etichette di attenzione o avvertenza poste all'interno del prodotto.



Istruzioni importanti di sicurezza

- 1 Leggere tutte queste istruzioni.
- 2 Conservare queste istruzioni per successive consultazioni.
- 3 Seguire tutte le avvertenze e le istruzioni riportate sul prodotto.
- 4 Scollegare sempre il prodotto dalla presa di alimentazione prima di pulirlo internamente. NON usare detergenti liquidi o spray. Pulire con un panno morbido, asciutto e privo di peli.
- 5 NON collocare questo prodotto su un carrello, base o tavolo instabili. In caso di caduta accidentale, il prodotto può subire gravi danni.
- 6 Le fessure e le aperture dell'apparecchio presenti sul retro o sul fondo sono necessarie per la ventilazione. Per assicurare un funzionamento affidabile e proteggere l'apparecchio da surriscaldamenti, si raccomanda di non ostruire o coprire queste aperture. Non bloccare mai le aperture collocando l'apparecchio su un letto, divano, tappeto o altre superfici simili. Non collocare l'apparecchio vicino o sopra a radiatori o stufe. Non installare l'apparecchio ad incasso, a meno che non si garantisca un'adeguata ventilazione.
- 7 Il prodotto deve essere connesso ad un'alimentazione CA della gamma indicata sull'etichetta della tensione nominale. NON collegarlo ad un'alimentazione CC né a un inverter. In caso di incertezza, contattare un elettricista qualificato.
- 8 Il prodotto è dotato di spina bipolare con messa a terra. Questa spina si inserisce solo in una presa dotata di messa a terra. Si tratta di una misura di sicurezza. Se la presa non è adatta alla spina, rivolgersi ad un elettricista che possa sostituire la presa antiquata. NON ignorare mai la ragione per cui è necessaria una spina dotata di messa a terra.
- 9 Usare solo il cavo di alimentazione fornito con il prodotto stesso.
- 10 EVITARE di posizionare oggetti sopra il cavo di alimentazione. NON collocare questo prodotto dove il cavo possa essere calpestato.
- 11 Utilizzare il prodotto in un ambiente ben ventilato.
- 12 Brother consiglia di NON utilizzare qualsiasi tipo di prolunga.
- 13 Il cavo di alimentazione, comprese le prolunghe, non deve essere più lungo di 5 metri (16,5 piedi).
NON condividere lo stesso circuito di alimentazione con altri apparecchi elettrici, quali condizionatori, copiatrici, distruggi-documenti e simili.
- 14 NON ostruire in alcun modo il percorso di uscita delle stampe o dei fax ricevuti. NON mettere nulla sul percorso delle stampe o dei fax ricevuti.
- 15 Attendere che le pagine siano uscite dal prodotto prima di raccoglierle.
- 16 Scollegare il prodotto dalla presa di alimentazione e rivolgersi al servizio assistenza Brother qualora si verifichi una delle seguenti condizioni:
 - Il cavo alimentazione è danneggiato o usurato.
 - È penetrato liquido all'interno dell'apparecchio.
 - L'apparecchio è stato esposto alla pioggia o all'acqua.
 - L'apparecchio non funziona normalmente, pur avendo seguito le istruzioni per l'uso. Intervenire solo sui comandi indicati nelle istruzioni per l'uso. L'intervento errato su altri comandi può danneggiare l'apparecchio e richiedere interventi rilevanti da parte di personale tecnico qualificato per ripristinare l'apparecchio al suo normale utilizzo.

- Se l'apparecchio è caduto o l'esterno mostra segni di danneggiamento.
- Se l'apparecchio mostra un evidente cambiamento nelle prestazioni, indicante la necessità di una revisione.

17 Per proteggere l'apparecchio dai picchi temporanei di tensione si raccomanda l'uso di un apposito dispositivo di protezione.

18 Per ridurre il rischio di incendio, scosse e danni alle persone, seguire queste avvertenze:

- NON usare questo prodotto in prossimità di apparecchi che funzionano con acqua, in uno scantinato umido o vicino ad una piscina.
- NON usare il prodotto durante i temporali (esiste la remota possibilità di una scossa) o per segnalare una fuga di gas (solo MFC) in prossimità della fuga.
- NON usare questo prodotto nelle vicinanze di una perdita di gas.

Normativa

Dichiarazione di conformità (solo Europa)

(HL-2130 / HL-2132 / HL-2240 / HL-2240D / HL-2242D / HL-2250DN / DCP-7055 / DCP-7057 / DCP-7060D / DCP-7065DN)

La Brother Industries, Ltd.

15-1, Naeshiro-cho, Mizuho-ku, Nagoya 467-8561 Giappone

dichiara che questo prodotto è conforme ai requisiti essenziali delle direttive 2004/108/EC, 2006/95/EC e 2005/32/EC.

La Dichiarazione di conformità (DoC) è reperibile sul nostro sito web.

Visitare il sito <http://solutions.brother.com/>.

- scegliere l'area geografica (es. Europa)
- scegliere il paese
- scegliere il modello
- selezionare "Manuali"
- scegliere Dichiarazione di conformità (se richiesto scegliere la lingua.)

Dichiarazione di conformità (solo Europa)

(HL-2135W / HL-2270DW / DCP-7055W / DCP-7057W / DCP-7070DW / MFC-7360 / MFC-7362N / MFC-7360N / MFC-7460DN / MFC-7470D / MFC-7860DN / MFC-7860DW)

La Brother Industries, Ltd.

15-1, Naeshiro-cho, Mizuho-ku, Nagoya 467-8561 Giappone

dichiara che questo prodotto è conforme ai requisiti essenziali delle direttive 1999/5/EC e 2005/32/EC.

La Dichiarazione di conformità (DoC) è reperibile sul nostro sito web.

Visitare il sito <http://solutions.brother.com/>.

- scegliere l'area geografica (es. Europa)
- scegliere il paese
- scegliere il modello
- selezionare "Manuali"
- scegliere Dichiarazione di conformità (se richiesto scegliere la lingua.)

Specifiche IEC60825-1:2007 (solo per i modelli 220-240V)

Questo prodotto è un prodotto Laser Classe 1 come definito nelle specifiche IEC60825-1:2007. L'etichetta seguente viene applicata nei Paesi dove è richiesta.

Questo prodotto è dotato di un Diodo Laser Classe 3B che emette radiazioni laser invisibili nell'unità laser. L'unità laser non deve essere aperta in nessuna circostanza.



Radiazioni laser interne

Lunghezza d'onda: 770 - 800 nm

Output: 25 mW max.

Classe Laser: Classe 3B

AVVERTENZA

L'impiego di controlli, regolazioni o l'esecuzione di procedure diverse da quelle descritte in questo manuale possono portare ad una esposizione pericolosa alle radiazioni.

Disconnessione dell'apparecchio

Questo prodotto deve essere installato nelle vicinanze di una presa elettrica facilmente accessibile. In caso di emergenza, scollegare il cavo di alimentazione dalla presa elettrica in modo da escludere completamente l'alimentazione.

Informazioni sulla validità (solo MFC)

QUESTO APPARECCHIO FUNZIONA CON UNA LINEA PSTN ANALOGICA A DUE FILI DOTATA DI CONNETTORE ADEGUATO.

Brother informa che questo prodotto può presentare problemi di funzionamento in un Paese diverso da quello in cui era stato originariamente acquistato e non offre alcuna garanzia nell'eventualità che esso sia utilizzato su linee di telecomunicazione pubbliche in altri paesi.

Collegamento a una rete LAN (solo modelli in rete)

⚠ ATTENZIONE

NON collegare questo prodotto a una rete LAN soggetta a sovra-tensioni.

Interferenze radio

Il prodotto è conforme alle disposizioni EN55022 (CISPR Publication 22)/Class B.

Direttiva UE 2002/96/CE e EN50419



■
Solo per Unione
Europea

Questa apparecchiatura riporta il seguente simbolo di riciclaggio. Significa che a fine vita questo prodotto dovrà essere smaltito separatamente in appropriati luoghi di raccolta e non insieme ai normali rifiuti domestici. Un beneficio per l'ambiente a vantaggio di tutti. (Solo per Unione Europea)

Dichiarazione internazionale ENERGY STAR® Qualification Statement

Lo scopo del programma internazionale ENERGY STAR® è quello di promuovere lo sviluppo e la diffusione di attrezzature da ufficio energeticamente- efficienti.

In qualità di socio di ENERGY STAR®, Brother Industries, Ltd. ha stabilito che questo prodotto soddisfa le specifiche ENERGY STAR® per l'efficienza energetica.



Marchi di fabbrica

Il logo Brother è un marchio registrato da Brother Industries, Ltd.

Brother è un marchio registrato da Brother Industries, Ltd.

Microsoft, Windows, Windows Server, Outlook e Internet Explorer sono marchi registrati o marchi di Microsoft Corporation negli Stati Uniti e/o in altri paesi.

Windows Vista è un marchio registrato o un marchio di Microsoft Corporation negli Stati Uniti e/o in altri paesi.

Apple, Macintosh, Safari e Mac OS sono marchi di Apple Inc., registrati negli Stati Uniti e in altri paesi.

Linux è un marchio registrato di Linus Torvalds negli Stati Uniti e in altri paesi.

UNIX è un marchio registrato di The Open Group negli Stati Uniti e in altri paesi.

Intel, Intel Core e Pentium sono marchi di Intel Corporation negli Stati Uniti e in altri paesi.

AMD è un marchio di Advanced Micro Devices, Inc.

Adobe, Illustrator, Photoshop, PostScript e PostScript 3 sono marchi registrati o marchi di Adobe Systems Incorporated negli Stati Uniti e/o in altri paesi.

Corel e CorelDRAW sono marchi o marchi registrati di Corel Corporation e/o delle sue filiali in Canada, negli Stati Uniti e/o in altri paesi.

Wi-Fi e Wi-Fi Alliance sono marchi registrati di Wi-Fi Alliance.

AOSS è un marchio di Buffalo Inc.

Nuance, il logo Nuance, PaperPort e ScanSoft sono marchi commerciali o marchi registrati di Nuance Communications, Inc. o sue affiliate negli Stati Uniti e/o negli altri Paesi.

Tutte le aziende i cui programmi software sono citati nel presente manuale dispongono di contratti di licenza software specifici per i loro programmi proprietari.

Eventuali nomi commerciali e nomi di prodotto di altre aziende presenti sui prodotti Brother, i documenti ed eventuali altri materiali ad essi correlati sono marchi o marchi registrati delle rispettive società.

Note relative alla concessione in licenza Open Source

Questo prodotto contiene software open-source.

Consultare le note relative alla concessione in licenza Open Source e le informazioni sul copyright contenute nel CD-ROM fornito.

(Per Windows®) "X:\License.txt" (dove X è la lettera corrispondente all'unità).

(Per Macintosh) Fare doppio clic sull'icona del CD-ROM sul desktop. Quindi fare doppio clic sull'icona Utility.

Copyright e licenze

©2010 Brother Industries, Ltd. Tutti i diritti riservati.

Questo prodotto include software sviluppato dai seguenti fornitori:

©1983-1998 PACIFIC SOFTWARES, INC. TUTTI I DIRITTI RISERVATI.

©2010 Devicescape Software, Inc. Tutti i diritti riservati.

Questo prodotto include il software "KASAGO TCP/IP" sviluppato da ZUKEN ELMIC, Inc.

Altre informazioni (MFC-7470D, MFC-7860DN e MFC-7860DW)

FlashFX® is a registered trademark of Datalight, Inc.

FlashFX® Copyright 1998-2010 Datalight, Inc.

U.S. Patent Office 5,860,082/6,260,156

FlashFX® Pro™ is a trademark of Datalight, Inc.

Reliance™ is a trademark of Datalight, Inc.

Datalight® is a registered trademark of Datalight, Inc.

Copyright 1989-2010 Datalight, Inc., All Rights Reserved

FlashFX® è un marchio registrato di Datalight, Inc.

FlashFX® Copyright 1998-2010 Datalight, Inc.

Ufficio brevetti statunitensi 5,860,082/6,260,156

FlashFX® Pro™ è un marchio di Datalight, Inc.

Reliance™ è un marchio di Datalight, Inc.

Datalight® è un marchio registrato di Datalight, Inc.

Copyright 1989-2010 Datalight, Inc., Tutti i diritti riservati

Utilizzo illegale di apparecchiature di copia (Solo MFC e DCP)

Costituisce reato realizzare delle riproduzioni di determinati elementi o documenti con l'intento di commettere frode. Segue un elenco non esaustivo di documenti di cui è illegale la produzione di copie. Si consiglia di verificare con il proprio consulente legale e/o le autorità legali competenti in caso di dubbio su un determinato elemento o documento:

- banconote
- obbligazioni o altri certificati di debito
- certificati di deposito
- cartoline per il servizio di leva o cambiali
- passaporti
- francobolli (annullati o non annullati)
- documenti di immigrazione
- documenti di previdenza
- assegni o titoli emessi da agenzie governative
- badge di identificazione o distintivi

Inoltre, ai sensi di determinate leggi nazionali, è vietato copiare patenti di guida e/o certificati di proprietà di motoveicoli.

Per legge, è vietato copiare i lavori protetti da copyright, ad eccezione di quanto previsto dal "trattamento equo" relativo a parti di un lavoro protetto da copyright. Più copie indicano un uso non corretto. Le opere d'arte vanno considerate come lavori protetti da copyright.

brother[®]