

# Sikkerhet og juridisk informasjon

(HL-2130 / HL-2132 / HL-2135W / HL-2240 / HL-2240D / HL-2242D / HL-2250DN / HL-2270DW / DCP-7055 / DCP-7055W / DCP-7057 / DCP-7057W / DCP-7060D / DCP-7065DN / DCP-7070DW / MFC-7360 / MFC-7362N / MFC-7360N / MFC-7460DN / MFC-7860DW)

Ikke alle modeller er tilgjengelige i alle land.

Les dette heftet før produktet tas i bruk, eller før det gjøres noen forsøk på vedlikehold. Forsømmelse i å følge disse instruksjonene kan føre til en økt fare for brann, elektrisk støt, forbrenninger eller kvelning.

## Symboler og konvensjoner som brukes i dokumentasjonen

Følgende symboler og konvensjoner er brukt i dokumentasjonen.

<b>Fet skrift</b>	Fet skrifttype identifiserer spesifikke knapper på produktets kontrollpanel, på dataskjermen.
<i>Kursiv</i>	Kursiv skrifttype fremhever et viktig punkt eller refererer til et relatert emne.
Courier New	Meldinger på LCD-en til produktet angis med skrifttypen Courier New.

### **ADVARSEL**

**ADVARSEL** viser en potensielt farlig situasjon som kan føre til dødsfall eller alvorlige personskader hvis den ikke unngås.

### **FORSIKTIG**

**FORSIKTIG** viser en potensielt farlig situasjon som kan føre til små eller moderate personskader hvis den ikke unngås.

### **VIKTIG**

**VIKTIG** viser en potensielt farlig situasjon som kan føre til skade på gjenstander eller som kan forårsake funksjonstap.



Merknader forteller hvordan du bør reagere på en situasjon som kan oppstå eller du får tips om hvordan operasjonen fungerer sammen med andre funksjoner.



Symboler for elektriske skader varsler deg om et mulig elektrisk støt.



Symboler om feil oppsett varsler deg om enheter og operasjoner som ikke er kompatible med produktet.



Symbolene for varm overflate advarer deg mot å berøre produktdele som er varme.

Følg alle advarsler og instruksjoner som er merket på produktet.



### **Merk**

Illustrasjonene i denne brukermanualen viser HL-2240D og MFC-7860DW.

# Kompilering og publisering

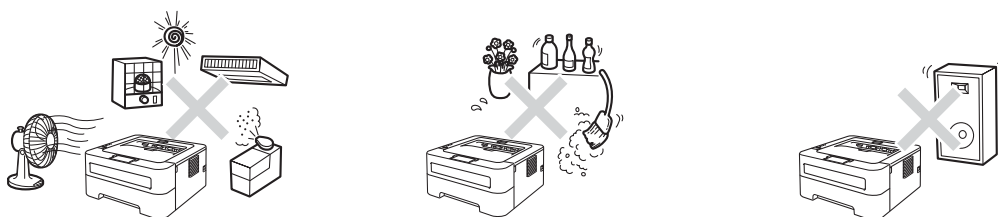
Denne håndboken er utarbeidet og utgitt under overoppsyn av Brother Industries Ltd., og inneholder alle de nyeste produktbeskrivelser og spesifikasjoner.

Innholdet i denne håndboken og spesifikasjonene for dette produktet kan endres uten varsel.

Brother forbeholder seg retten til å gjøre endringer uten varsel i spesifikasjonene og materialet heri, og skal ikke kunne holdes ansvarlig for eventuelle skader (inkludert følgeskader) som måtte oppstå på grunnlag av tillit til dette materialet, inkludert, men ikke begrenset til, typografiske og andre feil relatert til utgivelsen.

## Velge plassering

Sett produktet på et flatt, rett underlag som ikke utsettes for vibrasjoner og støt, som et skrivebord. Plasser produktet i nærheten av en telefonkontakt og en vanlig jordet stikkontakt. Velg et sted der temperaturen holder seg på mellom 10°C og 32,5°C og der luftfuktigheten er på mellom 20 % og 80 % (uten kondensering).



### ⚠ ADVARSEL

IKKE utsett produktet for direkte sollys, sterk varme, åpne flammer, korroderende gasser, fukt eller støv.

IKKE plasser produktet i nærheten av varmeapparater, bordvifter, kjøleskap, vann eller kjemikalier.

### ⚠ FORSIKTIG

Unngå plassering av produktet i et område med mye trafikk.

IKKE sett produktet slik at ventilasjonshullene til produktet blir blokkert. La det være en åpning på omtrent 100 mm mellom ventilasjonshullene og veggen.

---

IKKE koble produktet ditt til elektriske kontakter som kontrolleres av veggbrytere eller automatiske bryterkontakter, eller til den samme kretsen som store apparater som kan kutte strømtilførselen.

---

Kutt av strømtilførselen kan slette informasjon fra minnet til produktet.

---

Unngå forstyrrelseskilder, som andre trådløse telefonsystem eller høyttalere.

---

Forsikre deg om at ingen kan snuble i kablene til produktet.

---

IKKE spis Silica-pakken. Kast denne. Hvis den inntas, søk legehjelp med en gang.

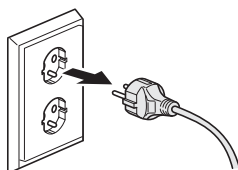
---

## Å bruke produktet på en sikker måte

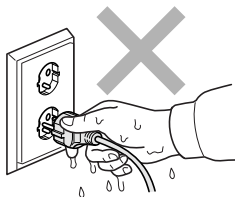
### ⚠ ADVARSEL



Før du rengjør innsiden av produktet, se til at du har trukket ut ledningen fra telefonkontakten (kun MFC) og deretter strømledningen fra stikkkontakten.



IKKE håndter pluggen med fuktige hender. Du risikerer å få elektrisk støt.



Kontroller alltid at pluggen er satt helt inn.



Dette produktet må installeres i nærheten av en elektrisk kontakt som er lett tilgjengelig. I et nødstilfelle må du trekke strømledningen ut av den elektriske kontakten for å gjøre produktet helt strømløst.

---

Plastposer brukes for pakking av produktet og trommelenheten. Plastposer er ikke leketøy. Hold disse posene borte fra småbarn og babyer for å unngå fare for kvelning, og kast dem på riktig måte.

---

IKKE bruk brennbare substanser i nærheten av produktet. IKKE bruk noen form for spray til å rengjøre innsiden eller utsiden av produktet. Se *Rutinevedlikehold i brukermanualen / den Grunnleggende brukermanualen* for hvordan produktet skal rengjøres.



---

IKKE bruk støvsuger til å ta opp toner som er kommet ut. Dette kan få støvet til å antenne inne i støvsugeren, slik at det begynner å brenne. Fjern tonerstøv med en tørr, løfri myk klut og deponer iht. lokale bestemmelser.

---

Pass på at du ikke inhalerer toner.

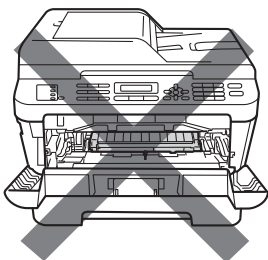
(kun MFC)

Vær forsiktig når du installerer eller modifierer telefonledninger. Ta aldri på telefonledninger eller -terminaler som ikke er isolert hvis ikke telefonledningen har blitt koblet fra telefonkontakten. Installer aldri en telefonkontakt der den kan utsettes for fuktighet.

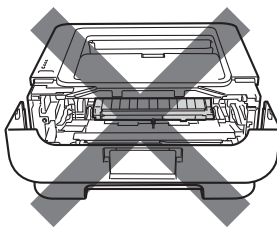


### VARM OVERFLATE

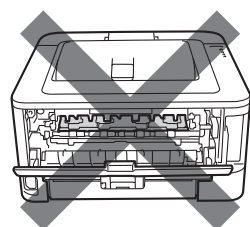
Når du nettopp har brukt produktet, er enkelte innvendige komponenter svært varme. For å unngå skade, IKKE berør komponentene som er skyggelagt på illustrasjonen, når du åpner front- eller bakdekslet (bakre utmatingsbrett).



Inni produktet  
(Visning forfra)



Inni produktet  
(Visning forfra)



Inni produktet  
(Visning bakfra)

---

(kun MFC)

Når du bruker telefonutstyret, må alltid følgende grunnleggende forholdsregler følges for å redusere risikoen for brann, elektrisk støt og personskade, inklusiv følgende:

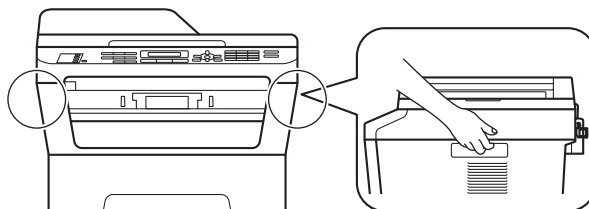
- 1 IKKE BRUK dette produktet i nærheten av apparater som bruker vann, for eksempel i nærheten av et badekar, en vask, kjøkkenvask eller vaskeprodukt, i en fuktig kjeller eller i nærheten av et svømmebasseng.
- 2 Bruk ikke dette produktet i tordenvær. Det kan være en viss risiko for elektrisk støt når det lynr.
- 3 IKKE BRUK dette produktet til å rapportere en gasslekkasje i nærheten av lekkasjen.
- 4 Vi ANBEFALER IKKE bruk av forlengelsesledning.
- 5 Installer aldri en telefonlinje i tordenvær. Installer aldri en telefonkontakt der den kan utsettes for fuktighet.
- 6 Hvis noen av kablene blir ødelagt, må du koble fra produktet og kontakte nærmeste Brother-forhandler.
- 7 IKKE plasser gjenstander på produktet, og ikke dekk til ventilasjonsåpningene.
- 8 Dette produktet må tilkobles en vekselstrømkilde som er jordet, og som befinner seg innenfor området som er angitt på merkeskiltet. Den må IKKE kobles til en likestrømkilde eller en likeretter. Hvis du ikke er sikker, må du ta kontakt med en godkjent elektriker.

TA VARE PÅ DISSE INSTRUKSJONENE

## **⚠ FORSIKTIG**

(kun MFC og DCP)

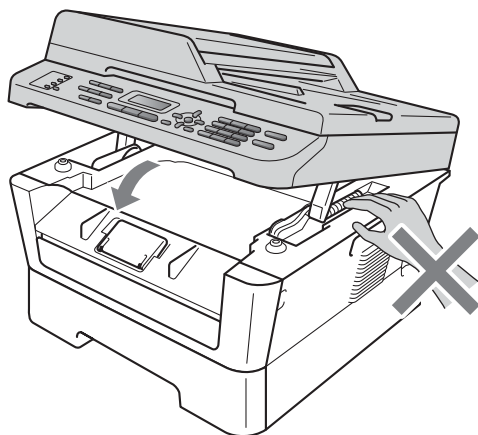
Når du flytter maskinen, ta tak i sidehåndtakene som er under skanneren. IKKE bær maskinen ved å holde under den.



---

(kun MFC og DCP)

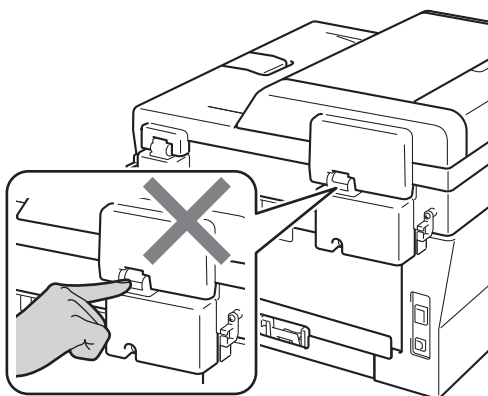
Noen områder av produktet kan føre til skade hvis deksler (skravert) lukkes med makt. Vær forsiktig når du plasserer hånden din i områder som er vist på illustrasjonene.



---

(kun MFC og DCP)

For å unngå personskade, pass på at du ikke setter fingrene i områdene som er vist på illustrasjonene.



## ! VIKTIG

IKKE fjern eller skad noen av etikettene merket forsiktig eller advarsel som er plassert på eller i produktet.



## Viktige sikkerhetsinstruksjoner

---

- 1 Les alle disse instruksjonene.
- 2 Ta vare på disse instruksjonene for fremtidig referanse.
- 3 Følg alle advarsler og instruksjoner som er merket på produktet.
- 4 Trekk strømpluggen ut av veggkontakten før rengjøring inne i produktet. IKKE BRUK flytende rengjøringsmidler eller spraybokser. Bruk en tørr, lofri myk klut for rengjøring.
- 5 Plasser ALDRI produktet på en vogn, et stativ eller en bordplate som ikke er stødig. Produktet kan falle i gulvet og få alvorlige skader.
- 6 Spor og åpninger i kabinettet bak og i bunnen er beregnet på ventilasjon. For å sikre pålitelig drift av produktet og for å beskytte det mot overoppheting, må disse åpningene ikke dekkes til eller blokkeres. Du må aldri sperre åpningene ved å plassere produktet på en seng, en sofa, et teppe eller et lignende underlag. Produktet må ikke plasseres i nærheten av eller over en radiator eller et varmeapparat. Ikke plasser dette produktet som en innebygginstallasjon hvis ikke det er sørget for tilstrekkelig ventilasjon.
- 7 Dette produktet må tilkobles en vekselstrømkilde innenfor området som er angitt på merkeskiltet. Den må IKKE kobles til en likestrømkilde eller en likeretter. Hvis du ikke er sikker, må du ta kontakt med en godkjent elektriker.
- 8 Dette produktet er utstyrt med et 3-leder jordet støpselet. Støpselet passer kun i en jordet stikkontakt. Dette er en sikkerhetsfunksjon. Hvis du ikke får til å sette støpselet i kontakten, tar du kontakt med en elektriker for å skifte ut den utdaterte kontakten. Husk at jordingen har en hensikt – respekter disse instruksjonene.
- 9 Bruk kun strømledningen som ble levert sammen med dette produktet.
- 10 IKKE la noe ligge oppå strømledningen. IKKE plasser produktet på et sted der du risikerer at noen trækker på ledningen.
- 11 Bruk produktet i et område med god ventilasjon.
- 12 Brother anbefaler sterkt at du IKKE bruker noen form for skjøteledning.
- 13 Strømledningen, inkludert skjøteledninger, bør ikke være lengre enn 5 meter.  
IKKE del den samme kursen med andre særlig effektkravende apparater, som klimaanlegg, kopimaskiner, makulatorer, osv.
- 14 IKKE plasser noe foran produktet som kan blokkere utskrevne sider eller mottatte fakser. IKKE legg noe i mottaksbanen for utskrevne sider eller mottatte fakser.
- 15 Vent til sidene er kommet ut av produktet før du plukker dem opp.



16 Koble produktet fra stikkontakten og henvis all service til autorisert Brother-servicepersonell under følgende betingelser:

- Når strømledningen er skadet eller slitt.
- Hvis det er sølt væske inn i produktet.
- Hvis produktet har vært utsatt for regn eller vann.
- Hvis produktet ikke fungerer som det skal når du følger bruksanvisningen. Juster bare de kontrollene som omfattes av bruksanvisningen. Feil justering av andre kontrollere kan forårsake skader og kan ofte kreve betydelig arbeid fra en kvalifisert tekniker for å gjenopprette produktet til normal drift.
- Hvis produktet har falt i gulvet eller kabinettet har blitt skadet.
- Hvis produktet viser en tydelig endring i ytelsen, som angir behov for service.

17 For å beskytte produktet mot overspenning, anbefaler vi at det brukes strømsikringsutstyr (overspenningsvern).

18 For å redusere risikoen for brann, elektrisk støt og personskaade, merk deg følgende:

- IKKE bruk dette produktet i nærheten av apparater som bruker vann, et svømmebasseng eller i en fuktig kjeller.
- IKKE bruk produktet når det er tordenvær (det er en svært liten mulighet for elektrisk støt) eller for å rapportere om en gasslekkasje (kun MFC) i nærheten av maskinen.
- IKKE bruk produktet i nærheten av en gasslekkasje.

# Bestemmelse

## Konformitetserklæring (kun Europa)

**(HL-2130 / HL-2132 / HL-2240 / HL-2240D / HL-2242D / HL-2250DN / DCP-7055 / DCP-7057 / DCP-7060D / DCP-7065DN)**

---

Vi, Brother Industries, Ltd.

15-1, Naeshiro-cho, Mizuho-ku, Nagoya 467-8561 Japan

deklarerer at dette produktet er i samsvar med de essensielle krav i direktivene 2004/108/EC, 2006/95/EC og 2005/32/EC.

Konformitetserklæringen ligger på websiden vår.

Besøk oss på <http://solutions.brother.com/>.

→ velg region (f.eks. Europa)

→ velg land

→ velg modellen din

→ velg "Manualer"

→ velg konformitetserklæring (velg språk når det er påkrevd)

## Konformitetserklæring (kun Europa)

**(HL-2135W / HL-2270DW / DCP-7055W / DCP-7057W / DCP-7070DW / MFC-7360 / MFC-7362N / MFC-7360N / MFC-7460DN / MFC-7860DW)**

---

Vi, Brother Industries, Ltd.

15-1, Naeshiro-cho, Mizuho-ku, Nagoya 467-8561 Japan

deklarerer at dette produktet er i samsvar med de essensielle krav i direktivene 1999/5/EC og 2005/32/EC.

Konformitetserklæringen ligger på websiden vår.

Besøk oss på <http://solutions.brother.com/>.

→ velg region (f.eks. Europa)

→ velg land

→ velg modellen din

→ velg "Manualer"

→ velg konformitetserklæring (velg språk når det er påkrevd)

## IEC60825-1:2007-spesifikasjon (kun for 220-240V-modeller)

---

Dette produktet er en klasse 1 laserprodukt som definert i IEC60825-1:2007-spesifikasjoner. Etiketten som er gjengitt nedenfor, er festet på maskinen i alle land der dette kreves.

Dette produktet har en klasse 3B laserdiode som utstråler usynlig laserstråling i laserenheten. Laserenheten bør ikke åpnes under noen omstendighet.



### Intern laserstråling

Bølgelengde: 770 - 800 nm

Effekt: 25 mW maks.

Laserklasse: Klasse 3B

### ADVARSEL

Bruk av kontrollere, justeringer eller utførelse av prosedyrer annet enn det som er spesifisert i denne manualen, kan resultere i farlig stråling.

### Koble fra enheten

---

Dette produktet må installeres i nærheten av en stikkontakt som er lett tilgjengelig. I nødstilfeller må du trekke strømledningen ut av stikkontakten for å skru av strømmen helt.

### Informasjon om godkjenning (kun MFC)

---

DETTE APPARATET ER KONSTRUERT FOR BRUK MED EN TOLEDER ANALOG TELELINJE I DET OFFENTLIGE TELENETTET OG MED TILKOBLING OVER EGNET KONTAKT.

Brother informerer herved om at dette produktet ikke nødvendigvis vil fungere korrekt i et annet land enn der det opprinnelig ble kjøpt, og gir ikke noen som helst garanti i tilfelle dette produktet brukes i offentlige telekommunikasjonslinjer i et annet land.

## LAN-tilkobling (kun nettverksmodeller)

---

### **⚠ FORSIKTIG**

IKKE koble dette produktet til en LAN-forbindelse som er utsatt for overspenning.

## IT-strømsystem

---

Dette produktet er også utviklet for et IT-strømsystem med en fase-til-fase-spenning på 230 V.

## Radiostøy

---

Dette produktet overholder EN55022 (CISPR publikasjon 22)/klasse B.

## EU-direktiv 2002/96/EC og EN50419

---



**■**  
Kun for den  
Europeiske Union

Dette materiell er merket med resirkuleringssymbolet som vist over. Det betyr at når materiellet er oppbrukt, må det kasseres på et dertil egnet innsamlingssted, og ikke kastes sammen med vanlig, usortert husholdningsavfall. Dette er av hensyn til miljøet. (Kun for den Europeiske Union)

## **Internasjonal uttalelse vedrørende ENERGY STAR®-kvalifikasjon**

---

Formålet med det internasjonale ENERGY STAR®-programmet er å fremme utviklingen og populariseringen av energibesparende kontorutstyr.

Som en ENERGY STAR®-partner, har Brother Industries, Ltd fastslått at dette produktet overholder ENERGY STAR®-spesifikasjonene for energieffektivitet.



## **Varemerker**

Brother-logoen er et registrert varemerke for Brother Industries, Ltd.

Brother er et registrert varemerke for Brother Industries, Ltd.

Microsoft, Windows, Windows Server, Outlook og Internet Explorer er enten registrerte varemerker eller varemerker for Microsoft Corporation i USA og/eller andre land.

Windows Vista er enten et registrert varemerke eller et varemerke for Microsoft Corporation i USA og/eller andre land.

Apple, Macintosh, Safari og Mac OS er varemerker for Apple Inc., registrert i USA og andre land.

Linux er et registrert varemerke for Linus Torvalds i USA og andre land.

UNIX er et registrert varemerke for The Open Group i USA og andre land.

Intel, Intel Core og Pentium er varemerker for Intel Corporation i USA og andre land.

AMD er et varemerke for Advanced Micro Devices, Inc.

Adobe, Illustrator, Photoshop, PostScript og PostScript 3 er enten registrerte varemerker eller varemerker for Adobe Systems Incorporated i USA og/eller andre land.

Corel og CorelDRAW er varemerker eller registrerte varemerker for Corel Corporation og/eller datterselskapene i Canada, USA og/eller andre land.

Wi-Fi og Wi-Fi Alliance er registrerte varemerker for Wi-Fi Alliance.

AOSS er et varemerke for Buffalo Inc.

Nuance, Nuance-logoen, PaperPort og ScanSoft er varemerker eller registrerte varemerker for Nuance Communications, Inc. eller dets datterselskaper i USA og/eller andre land.

**Alle selskaper som har programvaretitler nevnt ved navn i denne håndboken, har en egen programvarelisens for de programmer de har eiendomsretten til.**

**Andre selskapers merkenavn og produktnavn som vises på Brother-produkter, tilknyttede dokumenter og andre materialer er varemerker eller registrerte varemerker for de respektive selskapene.**

## Merknader til lisensiering med åpen kildekode

Dette produktet inkluderer programvare med åpen kildekode.

Se Merknader til lisensiering med åpen kildekode og opphavsrettinformasjon på den vedlagte CD-ROM-en.

(For Windows®) "X:\License.txt" (der X er stasjonsbokstaven din).

(For Macintosh) Dobbeltklikk på CD-ROM-ikonet på skrivebordet ditt. Dobbeltklikk deretter på **Verktøy**-ikonet. License.rtf vil vises.

## Opphavsrett og lisens

©2010 Brother Industries, Ltd. Med enerett.

Dette produktet inkluderer programvare utviklet av følgende leverandører:

©1983-1998 PACIFIC SOFTWARES, INC. MED ENERETT.

©2010 Devicescape Software, Inc. Med enerett.

Dette produktet inkluderer "KASAGO TCP/IP"-programvare utviklet av ZUKEN ELMIC, Inc.

## Annen informasjon (MFC-7860DW)

FlashFX® is a registered trademark of Datalight, Inc.

FlashFX® Copyright 1998-2010 Datalight, Inc.

U.S. Patent Office 5,860,082/6,260,156

FlashFX® Pro™ is a trademark of Datalight, Inc.

Reliance™ is a trademark of Datalight, Inc.

Datalight® is a registered trademark of Datalight, Inc.

Copyright 1989-2010 Datalight, Inc., All Rights Reserved

FlashFX® er et registrert varemerke for Datalight, Inc.

FlashFX® Copyright 1998-2010 Datalight, Inc.

U.S. Patent Office 5,860,082/6,260,156

FlashFX® Pro™ er et varemerke for Datalight, Inc.

Reliance™ er et varemerke for Datalight, Inc.

Datalight® er et registrert varemerke for Datalight, Inc.

Copyright 1989-2010 Datalight, Inc., Med enerett

# Ulovlig bruk av kopieringsutstyr (kun MFC og DCP)

Det er en lovovertrjedelse å kopiere visse elementer eller dokumenter med den hensikt å bedrive svindel. Det følgende er en ikke uttømmende liste over dokumenter som kan være ulovlige å ta kopier av. Vi foreslår at du sjekker med den juridiske rådgiveren og/eller relevant rettsgrunnlag hvis du er i tvil om et spesiell emne eller dokument:

- Valuta
- Obligasjoner eller annet gjeldsbrev
- Banksertifikat
- Tjeneste- eller innkallingsbevis
- Pass
- Frimerker (stemplet eller ustemplet)
- Immigrasjonspapir
- Trygdedokumenter
- Sjekker eller vekslers fra offentlige byråer
- Identifikasjonspapirer eller -bevis

I tillegg kan førerkort eller vognkort ikke kopieres i enkelte land.

Arbeider som er beskyttet av opphavsrett kan ikke kopieres lovlig, i henhold til «redelighet» relatert til deler av en arbeid beskyttet av opphavsrett. Å ta flere kopier vil være feilaktig bruk. Kunstarbeider skal vurderes som tilsvarende et opphavsbeskyttet arbeid.



**brother**<sup>®</sup>