

Безопасность и правовые вопросы

(HL-2130 / HL-2132 / HL-2135W / HL-2240 / HL-2240D / HL-2242D / HL-2250DN / HL-2270DW / DCP-7055 / DCP-7055W / DCP-7057 / DCP-7057W / DCP-7060D / DCP-7065DN / DCP-7070DW / MFC-7360 / MFC-7362N / MFC-7360N / MFC-7460DN / MFC-7860DW)

Некоторые модели продаются не во всех странах.

Прочитайте эту брошюру, прежде чем начинать эксплуатацию изделия, или перед проведением любых работ по обслуживанию. Несоблюдение этих инструкций может привести к повышенному риску пожара, поражения электротоком, ожогов или удушья.

Обозначения, принятые в данном руководстве

В данном документе используются следующие обозначения.

Полужирный шрифт	Полужирным шрифтом обозначаются конкретные кнопки на панели управления изделия или на экране компьютера.
<i>Курсив</i>	Курсивом выделяется важная информация или ссылки на другие разделы руководства.
Courier New	Текст, представленный шрифтом Courier New, обозначает сообщения на ЖК-дисплее изделия.

ПРЕДУПРЕЖДЕНИЕ


Знак ПРЕДУПРЕЖДЕНИЕ указывает на потенциально опасную ситуацию, которая, если ее не предотвратить, может привести к смертельному исходу или получению тяжелых травм.


ОСТОРОЖНО


Знак ОСТОРОЖНО указывает на потенциально опасную ситуацию, которая, если ее не предотвратить, может привести к получению легких или средних травм.


ВАЖНАЯ ИНФОРМАЦИЯ

Знак ВАЖНАЯ ИНФОРМАЦИЯ указывает на потенциально опасную ситуацию, которая может привести к повреждению имущества или потере функциональности изделия.

 В примечаниях описывается способ действия в возникшей ситуации и содержатся советы по работе текущей операции с другими функциями.

 Таким символом («Опасность поражения электротоком») обозначены предупреждения об опасности поражения током.

 Такой символ («Неправильная установка») предупреждает об устройствах и операциях, несовместимых с данным изделием.

 Таким символом («Горячая поверхность») обозначены операции, при которых нельзя дотрагиваться до сильно нагреваемых деталей изделия.

Соблюдайте все предупреждения и инструкции, обозначенные на аппарате.

Примечание

На иллюстрациях в данном руководстве показаны модели HL-2240D и MFC-7860DW.

Составление и публикация

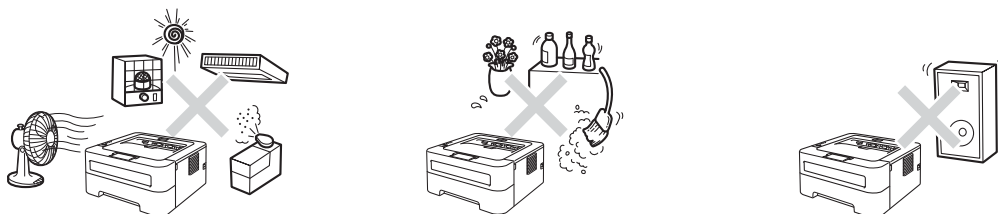
Данное руководство составлено и опубликовано под контролем компании Brother Industries, Ltd. и включает в себя последние описания и технические характеристики изделия.

Содержание данного руководства и характеристики данного изделия могут быть изменены без предварительного уведомления.

Компания Brother сохраняет за собой право на внесение изменений в содержащиеся в руководстве характеристики и материалы без предварительного уведомления и не несет ответственности за ущерб (в том числе косвенный), происшедший в связи с использованием представленных материалов, включая опечатки и прочие ошибки, связанные с публикацией, но не ограничиваясь ими.

Выбор места установки

Установите изделие на плоскую горизонтальную устойчивую поверхность, например стол, который не подвергается вибрации и ударам. Устанавливайте изделие рядом с телефонной розеткой и стандартной заземленной электрической розеткой. Выбирайте для установки помещение, в котором температура поддерживается в диапазоне от 10 °C до 32,5 °C, а влажность – в диапазоне от 20 до 80% (без конденсации).



⚠ ПРЕДУПРЕЖДЕНИЕ

НЕ подвергайте изделие воздействию прямого солнечного света, избыточного тепла, открытого огня, едких газов, влаги или пыли.

НЕ устанавливайте изделие вблизи обогревателей, кондиционеров воздуха, настольного вентилятора, холодильников, воды или химикатов.

⚠ ОСТОРОЖНО

Старайтесь не устанавливать изделие в помещениях, где ходит много людей.

НЕ устанавливайте изделие в таких местах, где будут перекрыты его вентиляционные отверстия. Оставляйте между вентиляционными отверстиями и стеной промежутков приблизительно в 100 мм.

НЕ подключайте изделие к электрическим розеткам в цепи, управляемой главным выключателем или автоматическим таймером, а также в одной цепи с мощными приборами или другим оборудованием, которое может вызвать разрыв цепи питания.

При отключении питания информация из памяти аппарата может быть удалена.

Не выбирайте места рядом с источниками электромагнитных помех, такими как динамики или базовые блоки беспроводных телефонов.

Прокладывайте кабели к изделию так, чтобы о них нельзя было споткнуться.

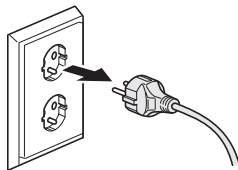
НЕ глотайте силикагель. Утилизируйте его. В случае проглатывания немедленно обратитесь за медицинской помощью.

Для безопасной эксплуатации изделия

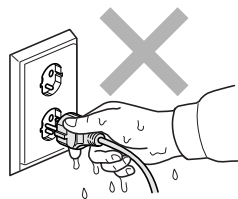
ПРЕДУПРЕЖДЕНИЕ



Внутри изделия имеются электроды, находящиеся под высоким напряжением. Перед проведением чистки внутри изделия обязательно отсоединяйте сначала кабель телефонной линии (только для моделей MFC), а затем кабель питания от электрической розетки. Это предотвратит поражение электрическим током.



НЕ прикасайтесь к вилке кабеля питания мокрыми руками. Это может привести к поражению током.



Всегда проверяйте, что вилка полностью вставлена.



Этот аппарат должен быть установлен вблизи легко доступной электрической розетки. В экстренной ситуации необходимо отсоединить шнур питания от электрической розетки, чтобы полностью отключить питание.

Для упаковки изделия и фотобарабана используются пластиковые пакеты. Пластиковые пакеты – не игрушки. Во избежание опасности удушья держите эти пакеты в местах, недоступных для младенцев и детей, а также утилизируйте их надлежащим образом.

НЕ используйте вблизи изделия воспламеняющиеся вещества. НЕ используйте для чистки внутренних и внешних компонентов аппарата какие-либо аэрозоли. Это может привести к возникновению пожара или поражению электрическим током. Описание процедуры чистки изделия см. в разделе *Регулярное техническое обслуживание* в документе *Руководство пользователя/Руководство по основным функциям*.



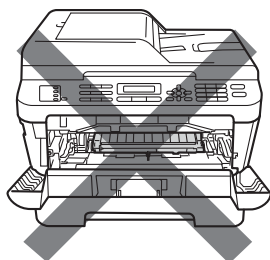
НЕ собирайте рассыпавшийся тонер пылесосом. В этом случае пыль тонера может воспламениться внутри пылесоса и создать очаг пожара. Осторожно удалите пыль тонера мягкой сухой тканью без ворса и утилизируйте ее в соответствии с местными правилами.

Будьте осторожны, чтобы не вдохнуть тонер.

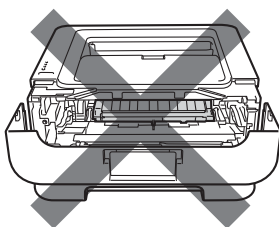


ГОРЯЧАЯ ПОВЕРХНОСТЬ

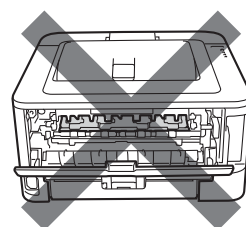
Сразу после окончания работы изделия некоторые его внутренние компоненты остаются очень горячими. Во избежание травмы при открытии передней или задней крышки (заднего выходного лотка) НЕ прикасайтесь к частям, выделенным на рисунке.



Внутри изделия
(Вид спереди)



Внутри изделия
(Вид спереди)



Внутри изделия
(Вид сзади)

(Только для моделей MFC)

Соблюдайте осторожность при установке или переделке телефонных линий. Запрещается прикасаться к оголенным телефонным проводам или клеммам, если телефонная линия подсоединена к настенной розетке. Запрещается выполнять прокладку телефонной линии во время грозы. Запрещается размещать настенную телефонную розетку в сыром помещении.

(Только для моделей MFC)

При использовании телефонного оборудования необходимо обязательно соблюдать основные правила безопасности для уменьшения опасности возгорания, поражения электрическим током или получения травм, включая следующие:

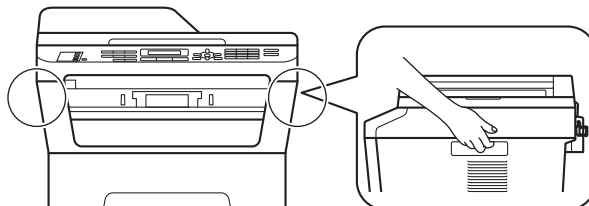
- 1 НЕ используйте данное изделие рядом с водой, например рядом с ванной, умывальником, раковиной или стиральной машиной, в сыром подвале или рядом с плавательным бассейном.
- 2 Старайтесь не пользоваться данным аппаратом во время грозы. Существует небольшая опасность поражения электрическим током при ударе молнии.
- 3 НЕ используйте данное изделие для передачи сообщения о произошедшей поблизости утечке газа.
- 4 Не рекомендуется использовать удлинитель.
- 5 Запрещается выполнять прокладку телефонной линии во время грозы. Запрещается размещать настенную телефонную розетку в сыром помещении.
- 6 В случае повреждения каких-либо кабелей отсоедините изделие и обратитесь к дилеру Brother.
- 7 НЕ помещайте на изделие какие-либо предметы и не перекрывайте вентиляционные отверстия.
- 8 Данный аппарат должен подключаться к находящемуся поблизости заземленному источнику переменного тока с напряжением, соответствующим указанному на наклейке. НЕ подключайте аппарат к источнику постоянного тока или инвертору. В случае затруднения обратитесь к квалифицированному электрику.

СОХРАНИТЕ ЭТУ ИНСТРУКЦИЮ

⚠ ОСТОРОЖНО

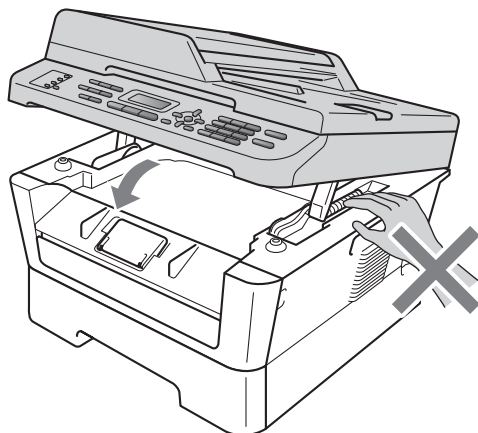
(Только для моделей MFC и DCP)

Перемещая аппарат, беритесь за боковые ручки, расположенные под сканером. НЕ переносите аппарат, удерживая его за основание.



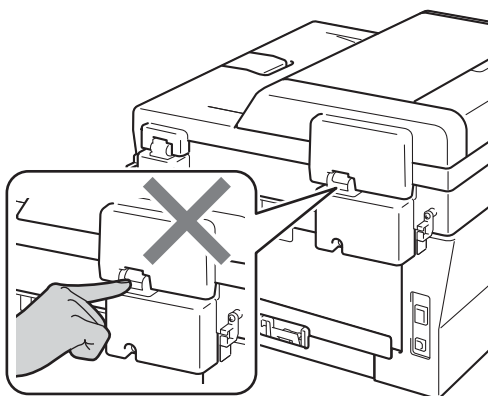
(Только для моделей MFC и DCP)

Закрывая крышки (выделенная область на рисунке) на некоторых участках изделия с силой, можно получить травму. Будьте осторожны помещая руки в места, показанных на рисунках.



(Только для моделей MFC и DCP)

Во избежание травм не помещайте пальцы в места, показанных на рисунках.



! ВАЖНАЯ ИНФОРМАЦИЯ

НЕ допускайте удаления или повреждения каких-либо предупреждающих наклеек, расположенных на изделии или внутри него.



Важные инструкции по технике безопасности

- 1 Прочтите эти инструкции до конца.
- 2 Сохраните эту инструкцию для дальнейшего использования.
- 3 Соблюдайте все предупреждения и инструкции, обозначенные на аппарате.
- 4 Перед чисткой внутренних компонентов изделия отключайте его от сети питания. НЕ используйте жидкие или аэрозольные чистящие средства. Используйте для чистки сухую ткань без ворса.
- 5 НЕ устанавливайте аппарат на неустойчивую поверхность, подставку или стол. Падение аппарата может привести к серьезным повреждениям.
- 6 Щели и отверстия в задней и нижней части корпуса предназначены для вентиляции. Для обеспечения надежной работы аппарата и его защиты от перегрева нужно следить, чтобы эти отверстия не забивались и не были закрыты. Эти отверстия всегда должны быть свободны, поэтому не устанавливайте аппарат на кровати, диване, ковре или иной подобной поверхности. Запрещается устанавливать аппарат рядом с батареей/обогревателем или над ними. Запрещается устанавливать данное изделие в ниши, если при этом не обеспечивается достаточная вентиляция.
- 7 Данный аппарат необходимо подключать к источнику переменного тока с напряжением, соответствующим указанному на наклейке. НЕ подключайте аппарат к источнику постоянного тока или инвертору. В случае затруднения обратитесь к квалифицированному электрику.
- 8 Данный аппарат снабжен 3-контактной заземленной вилкой питания. Такая вилка подходит только к розеткам с заземлением. Это необходимо для вашей безопасности. Если вилка в розетку не вставляется, вызовите электрика для замены устаревшей розетки. Не пренебрегайте защитным заземлением вилки кабеля питания.
- 9 Используйте только тот кабель питания, который входит в комплект поставки изделия.
- 10 НЕ ставьте никакие предметы на кабель питания. НЕ устанавливайте аппарат в таких местах, где на кабель питания можно случайно наступить.
- 11 Эксплуатируйте изделие в хорошо вентилируемом помещении.
- 12 Компания Brother настоятельно рекомендует НЕ использовать никакие типы удлинительных шнуров.
- 13 Длина шнура питания, включая удлинительные шнуры, не должна превышать 5 метров.
НЕ подключайте к одной сети питания другие мощные электроприборы, например кондиционер, копировальный аппарат, машинку для уничтожения бумаг и т.п.
- 14 НЕ ставьте перед изделием предметы, блокирующие выход отпечатанных или принимаемых по факсу страниц. НЕ загромождайте пространство для выхода отпечатанных или принимаемых по факсу страниц.
- 15 Прежде чем забирать отпечатанные страницы, дождитесь, пока они полностью выйдут из изделия.
- 16 В следующих случаях необходимо отсоединить сетевой кабель от розетки и обратиться в авторизованный сервисный центр Brother.
 - Если кабель питания поврежден или изношен.
 - Если на аппарат была пролита жидкость.
 - Если аппарат попал под дождь или брызги воды.

- Если при соблюдении инструкции по эксплуатации изделие не работает надлежащим образом. Выполняйте настройку только тех функций, которые описаны в инструкции по эксплуатации. Неправильная настройка других функций может привести к повреждению изделия и часто будет требовать серьезного ремонта с привлечением квалифицированного специалиста для восстановления его нормальной работы.
- Если аппарат падал или его корпус был поврежден.
- Если обнаружено явное изменение рабочих характеристик, указывающее на необходимость проведения ремонта.

17 Для защиты аппарата от перепадов напряжения рекомендуем использовать специальное защитное устройство (сетевой фильтр).

18 Для уменьшения риска пожара, поражения током и получения травм обратите внимание на следующее:

- НЕ эксплуатируйте данное изделие рядом с устройствами, в которых используется вода, рядом с бассейном или в сыром подвальном помещении.
- НЕ эксплуатируйте данное изделие во время грозы (существует возможность поражения электричеством на расстоянии) и не используйте его для передачи сообщения об утечке газа (только для моделей MFC) вблизи места утечки.
- НЕ используйте данное изделие вблизи места утечки газа.

Нормативные положения

Заявление о соответствии (только для Европы) (HL-2130 / HL-2132 / HL-2240 / HL-2240D / HL-2242D / HL-2250DN / DCP-7055 / DCP-7057 / DCP-7060D / DCP-7065DN)

Компания Brother Industries, Ltd.

15-1, Naeshiro-cho, Mizuho-ku, Nagoya 467-8561 Япония

заявляет, что данное изделие соответствует основным требованиям Директив 2004/108/ЕС, 2006/95/ЕС и 2005/32/ЕС.

Заявление о соответствии (Declaration of Conformity, (DoC)) находится на нашем веб-сайте.

Посетите веб-сайт <http://solutions.brother.com/>.

- выберите регион (например, Европа)
- выберите страну
- выберите вашу модель
- выберите «Руководства»
- выберите «Заявление о соответствии» (При необходимости выберите язык.)

Декларация соответствия (только для стран Европы) (HL-2135W / HL-2270DW / DCP-7055W / DCP-7057W / DCP-7070DW / MFC-7360 / MFC-7362N / MFC-7360N / MFC-7460DN / MFC-7860DW)

Brother Industries, Ltd.

15-1, Naeshiro-cho, Mizuho-ku, Nagoya 4678561, Japan

заявляет, что данное изделие соответствует важным требованиям директив 1999/5/ЕС и 2005/32/ЕС.

Декларация соответствия расположена на нашем веб-сайте.

Посетите веб-сайт <http://solutions.brother.com/>.

- выберите регион (например, Европу)
- выберите страну
- выберите модель
- выберите раздел «Руководства»
- выберите «Декларация соответствия» (при необходимости выберите язык.)

Спецификация IEC60825-1:2007 (только для моделей 220-240V)

Данное изделие является лазерным изделием класса 1 в соответствии со спецификациями IEC60825-1:2007. В странах, в которых это предписано законодательством, на аппарате имеется указанная ниже наклейка.

Данный аппарат оснащен лазерным диодом класса 3B, который является источником невидимого лазерного излучения в блоке лазера. Ни при каких обстоятельствах не разрешается открывать крышку блока лазера.



Внутреннее лазерное излучение

Длина волны: 770 - 800 нм

Выходная мощность: макс. 25 мВт

Класс лазера: класс 3B

ПРЕДУПРЕЖДЕНИЕ

Использование органов управления, выполнение процедур или настройка, не предусмотренные в данном руководстве, могут привести к опасному воздействию радиации.

Отключение аппарата

Этот аппарат должен быть установлен вблизи легко доступной электрической розетки. В экстренной ситуации необходимо вынуть шнур питания из электрической розетки, чтобы полностью отключить питание.

Ограничения использования (только для моделей MFC)

ДАННОЕ ОБОРУДОВАНИЕ ПРЕДНАЗНАЧЕНО ДЛЯ РАБОТЫ С ДВУХПРОВОДНОЙ АНАЛОГОВОЙ ЛИНИЕЙ ТФОП, ОСНАЩЕННОЙ СООТВЕТСТВУЮЩИМ РАЗЪЕМОМ.

Компания Brother уведомляет пользователей о том, что это изделие может не функционировать надлежащим образом в стране, иной чем та, в которой аппарат был первоначально куплен, и не гарантирует работу аппарата при использовании его с общественными телекоммуникационными линиями в других странах.

Сетевое подключение (только для сетевых моделей)

ОСТОРОЖНО

НЕ подключайте данное изделие к локальной сети, подверженной скачкам напряжения.

Радиопомехи

Данный аппарат соответствует требованиям EN55022 (Публикация 22 CISPR)/Класс В.

Заявление о квалификации в соответствии с международной программой ENERGY STAR®

Целью международной программы ENERGY STAR® является содействие разработке и популяризации энергосберегающего офисного оборудования.

Являясь партнером программы ENERGY STAR®, корпорация Brother Industries, Ltd. установила, что данное изделие отвечает спецификациям программы ENERGY STAR® по эффективному использованию энергии.



Декларація про Відповідність (Ukrainian)
Вимогам Технічного Регламенту Обмеження Використання деяких небезпечних речовин в електричному та електронному обладнанні.

(затвердженого Постановою №1057 Кабінету Міністрів України)

Виріб відповідає вимогам Технічного Регламенту Обмеження Використання деяких небезпечних речовин в електричному та електронному обладнанні (ТР ОВНР).

Вміст небезпечних речовин у випадках, не обумовлених в Додатку №2 ТР ОВНР:

- 1 свинець (Pb) – не перевищує 0,1 % ваги речовини або в концентрації до 1000 частин на мільйон;
- 2 кадмій (Cd) – не перевищує 0,01 % ваги речовини або в концентрації до 100 частин на мільйон;
- 3 ртуть (Hg) – не перевищує 0,1 % ваги речовини або в концентрації до 1000 частин на мільйон;
- 4 шестивалентний хром (Cr⁶⁺) – не перевищує 0,1 % ваги речовини або в концентрації до 1000 частин на мільйон;
- 5 полібромбіфеноли (PBB) – не перевищує 0,1 % ваги речовини або в концентрації до 1000 частин на мільйон;
- 6 полібромдефенілові ефіри (PBDE) – не перевищує 0,1 % ваги речовини або в концентрації до 1000 частин на мільйон.

Декларация о соответствии (Russian)
требованиям Технического регламента об ограничении использования некоторых вредных веществ в электрическом и электронном оборудовании.

(утверждённого Постановлением №1057 Кабинета Министров Украины)

Изделие соответствует требованиям Технического Регламента об Ограничении Использования некоторых Вредных Веществ в электрическом и электронном оборудовании (ТР ОИВВ).

Содержание вредных веществ в случаях, не предусмотренных Дополнением №2 ТР ОИВВ:

- 1 свинец (Pb) – не превышает 0,1 % веса вещества или в концентрации до 1000 миллионных частей;
- 2 кадмий (Cd) – не превышает 0,01 % веса вещества или в концентрации до 100 миллионных частей;
- 3 ртуть (Hg) – не превышает 0,1 % веса вещества или в концентрации до 1000 миллионных частей;
- 4 шестивалентный хром (Cr⁶⁺) – не превышает 0,1 % веса вещества или в концентрации до 1000 миллионных частей;
- 5 полибромбифенолы (ПББ (PBB)) – не превышает 0,1 % веса вещества или в концентрации до 1000 миллионных частей;
- 6 полибромдифеноловые эфиры (ПБДЭ (PBDE)) – не превышает 0,1 % веса вещества или в концентрации до 1000 миллионных частей.

Declaration of Conformity (English)
with the requirements of Technical Regulation on the Restriction Of the use of certain Hazardous Substances in Electrical and Electronic Equipment
(adopted by Order №1057 of Cabinet of Ministers of Ukraine)

The Product is in conformity with the requirements of Technical Regulation on the Restriction Of the use of certain Hazardous Substances in electrical and electronic equipment (TR on RoHS).

The content of hazardous substance with the exemption of the applications listed in the Annex №2 of TR on RoHS:

- 1 Lead (Pb) – not over 0.1wt % or 1000wt ppm;
- 2 Cadmium (Cd) – not over 0.01wt % or 100wt ppm;
- 3 Mercury (Hg) – not over 0.1wt % or 1000wt ppm;
- 4 Hexavalent chromium (Cr⁶⁺) – not over 0.1wt % or 1000wt ppm;
- 5 Polybrominated biphenyls (PBBs) – not over 0.1wt % or 1000wt ppm;
- 6 Polybrominated diphenyl ethers (PBDEs) – not over 0.1wt % or 1000wt ppm.

Торговые марки

Логотип Brother является зарегистрированной торговой маркой компании Brother Industries, Ltd. Brother является зарегистрированной торговой маркой компании Brother Industries, Ltd.

Microsoft, Windows, Windows Server, Outlook и Internet Explorer являются либо зарегистрированными товарными знаками, либо товарными знаками Microsoft Corporation в США и/или других странах.

Windows Vista является либо зарегистрированным товарным знаком, либо товарным знаком Microsoft Corporation в США и/или других странах.

Apple, Macintosh, Safari и Mac OS являются зарегистрированными товарными знаками Apple Inc. в США и других странах.

Linux является зарегистрированным товарным знаком Линуса Торвальдса (Linus Torvalds) в США и других странах.

UNIX является зарегистрированным товарным знаком The Open Group в США и других странах.

Intel, Intel Core и Pentium являются товарными знаками Intel Corporation в США и других странах.

AMD является товарным знаком компании Advanced Micro Devices, Inc.

Adobe, Illustrator, Photoshop, PostScript и PostScript 3 являются либо зарегистрированными товарными знаками, либо товарными знаками Adobe Systems Incorporated в США и/или других странах.

Corel и CorelDRAW являются товарными знаками или зарегистрированными товарными знаками Corel Corporation и/или ее дочерних компаний в Канаде, США и/или других странах.

Wi-Fi и Wi-Fi Alliance являются зарегистрированными товарными знаками Wi-Fi Alliance.

AOSS является торговой маркой корпорации Buffalo Inc.

Nuance, логотип Nuance, PaperPort и ScanSoft являются торговыми марками или зарегистрированными торговыми марками компании Nuance Communications, Inc. или ее аффилированных компаний в США и/или других странах.

Все компании, программное обеспечение которых упомянуто в данном руководстве, имеют особые лицензионные соглашения для выпускаемых ими программных продуктов.

Любые коммерческие наименования и торговые наименования компаний, которые можно найти в изделиях компании Brother, а также в сопутствующей документации и любых других материалах являются товарными знаками или зарегистрированными товарными знаками соответствующих компаний.

Положения о лицензировании открытого программного обеспечения

В данном изделии используется открытое программное обеспечение.

Положения о лицензировании открытого программного обеспечения и сведения об авторском праве см. на прилагаемом компакт-диске.

(Для Windows®) «X:\License.txt» (где X обозначает дисковод).

(Для Macintosh) Дважды щелкните значок компакт-диска на рабочем столе. Затем дважды щелкните значок **Utilities** (Служебные программы). Появляется файл License.rtf.

Авторское право и лицензия

©2010 Brother Industries, Ltd. Все права защищены.

Данное изделие содержит программное обеспечение, разработанное следующими поставщиками:

©1983-1998 PACIFIC SOFTWARES, INC. ВСЕ ПРАВА ЗАЩИЩЕНЫ.

©2010 Devicescape Software, Inc. Все права защищены.

Данное изделие содержит программное обеспечение «KASAGO TCP/IP», разработанное компанией ZUKEN ELMIC, Inc.

Прочие сведения (MFC-7470D, MFC-7860DN и MFC-7860DW)

FlashFX® is a registered trademark of Datalight, Inc.

FlashFX® Copyright 1998-2010 Datalight, Inc.

U.S. Patent Office 5,860,082/6,260,156

FlashFX® Pro™ is a trademark of Datalight, Inc.

Reliance™ is a trademark of Datalight, Inc.

Datalight® is a registered trademark of Datalight, Inc.

Copyright 1989-2010 Datalight, Inc., All Rights Reserved

FlashFX® является зарегистрированным товарным знаком Datalight, Inc.

FlashFX® Copyright 1998-2010 Datalight, Inc.

U.S. Patent Office 5,860,082/6,260,156

FlashFX® Pro™ является товарным знаком Datalight, Inc.

Reliance™ является товарным знаком Datalight, Inc.

Datalight® является зарегистрированным товарным знаком Datalight, Inc.

Copyright 1989-2010 Datalight, Inc., авторские права защищены

Противозаконное использование копировального оборудования (Только для моделей MFC и DCP)

Воспроизведение определенных элементов или документов с намерением совершить мошенничество является правонарушением. Ниже приводится неисчерпывающий перечень документов, копирование которых может быть противозаконным. В случае сомнений относительно конкретного элемента или документа рекомендуем проконсультироваться с юрисконсультом и/или соответствующим специалистом по праву.

- Денежные знаки
- Облигации и иные долговые обязательства
- Депозитные сертификаты
- Служебные документы вооруженных сил и документы по призыву
- Паспорта
- Почтовые марки (гашеные и негашеные)
- Иммиграционные документы
- Документы на получение пособия
- Чеки и векселя государственных учреждений
- Идентификационные жетоны и знаки различия

Кроме того, законодательство некоторых стран запрещает копировать водительские удостоверения и/или сертификаты собственности на транспортные средства.

В соответствии с законом нельзя копировать произведения, защищенные законом об авторских правах, за исключением случаев «законного использования», относящихся к фрагментам таких произведений. Тиражирование означает незаконное использование. Произведения искусства приравниваются к произведениям, защищенным законом об авторских правах.

brother®