

Ръководство за безопасност

(HL-5440D / 5450DN(T) / 5470DW / 6180DW(T) / DCP-8110DN / 8250DN / MFC-8510DN / 8520DN / 8950DW(T))

Моля, прочетете настоящото ръководство, преди да започнете работа или поддръжка на продукта. Неспазването на настоящите инструкции може да доведе до повишена опасност от пожар, токов удар, изгаряния или задушаване. Brother не носи отговорност за повреди, причинени от неспазване на инструкциите в настоящото ръководство от страна на собственика на продукта.

Прочетете всички инструкции. Запазете ги за допълнителни справки.

Символи и условни обозначения, които се използват в документацията

В документацията се използват следните символи и условни обозначения.

ВНИМАНИЕ

ВНИМАНИЕ показва потенциално опасна ситуация, която ако не бъде избегната, може да доведе до смърт или сериозни наранявания.

ПРЕДУПРЕЖДЕНИЕ

ПРЕДУПРЕЖДЕНИЕ показва потенциално опасна ситуация, която ако не бъде избегната, може да доведе до малки или средни наранявания.

Важно

Важно показва потенциално опасна ситуация, която може да доведе само до имуществени-щети- или загуба на функционалност на продукта.



Иконите със забрана посочват действия, които не бива да се извършват.



Символите за токов удар предупреждават за опасност от токов удар.



Иконите за опасност от пожар посочват, че е налице риск от пожар.



Символите за гореща повърхност предупреждават да не докосвате горещите части на продукта.



Забележките показват как да реагирате при отделни възможни ситуации или ще ви дадат съвет относно начина на извършване на операцията с други характеристики.

Удебелен шрифт

Удебеленият шрифт обозначава конкретни бутони на контролния панел на продукта или на екрана на компютъра.

Курсив

Курсивът набляга на важен момент или Ви препраща към сродна тема.

Courier New

Текст, написан с шрифт Courier New, обозначава съобщения на LCD на продукта.

Спазвайте всички предупреждения и указания, обозначени по продукта.



Забележка

- Не всички модели се предлагат във всички страни.
- Илюстрациите в настоящото ръководство показват HL-5470DW и MFC-8510DN.

Бележки по съставянето и публикацията

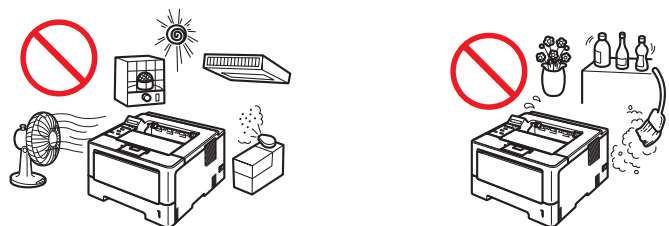
Настоящото ръководство е съставено и публикувано под контрола на Brother Industries Ltd. и включва най-новите описания и спецификации на продукта.

Съдържанието му и спецификациите на продукта могат да бъдат изменени без предупреждение.

Brother си запазва правото да прави без предупреждение промени в съдържанието се тук спецификации и не поема отговорност за щети (включително последващи), причинени от доверяване на представените материали, включващи, но не ограничаващи се, до печатни и други грешки, свързани с публикацията.

Изберете безопасно място за своя продукт

Поставете продукта върху плоска, хоризонтална, стабилна повърхност, като например бюро, която да не е подложена на вибрации и удари. Поставете продукта до телефонен контакт (само за MFC) и стандартен, заземен електрически контакт. Изберете място, където температурата е постоянно между 10 °C и 32,5 °C, а влажността на въздуха е между 20% и 80% (без кондензация).



⚠ ВНИМАНИЕ



НЕ излагайте продукта на пряка слънчева светлина, прекомерна топлина, открит пламък, корозивни газове, влага или прах. Това може да създаде риск от токов удар, късо съединение или пожар. Също така може да повреди продукта и/или да го приведе в състояние, негодно за работа.



НЕ поставяйте продукта в близост до отоплителни уреди, климатици, електрически вентилатори, хладилници или вода. Това може да създаде риск от късо съединение или пожар, тъй като в контакт с продукта може да влезе вода (включително чрез кондензация, създадена от уред за отопление/климатизиране/вентилация).



НЕ поставяйте продукта близо до химикали или на места, където може да възникне разлив на химикали. В частност органичните разтворители или течности могат да разтопят или деформират корпуса и/или кабелите, което създава риск от пожар или токов удар. Те също така могат да причинят неизправности или обезцветяване на продукта.



НЕ поставяйте продукта на място, където който и да било от отворите на продукта ще бъдат запушени или блокирани. Тези отвори са създадени с цел вентилация. Запушването на вентилацията на продукта може да създаде риск от прегряване и/или пожар.

Вместо това:

- Оставете разстояние от поне 150 мм между вентилационния отвор и стената.
- Поставете продукта върху стабилна повърхност. НЕ поставяйте продукта върху легло, диван, килим или друга подобна мека повърхност.
- НЕ поставяйте този продукт близо до или над радиатор или печка.
- НЕ поставяйте този продукт във "вградена" инсталация, освен ако не осигурите подходяща вентилация.

⚠ ПРЕДУПРЕЖДЕНИЕ

Избягвайте да поставяте продукта на място, откъдето често се преминава. Ако трябва да го поставите на място, където се преминава често, се погрижете продуктът да е на безопасно място, откъдето не може случайно да бъде съборен, тъй като падането може да доведе до наранявания на вас или други лица и сериозни повреди на продукта. Също така се уверете, че всички кабели са поставени така, че да не създават риск от спъване.

НЕ включвайте продукта в електрически контакти, които се командват със стенни прекъсвачи или автоматични таймери, нито в същата верига като други големи уреди, например климатик, копир, шредер и др., които биха могли да влияят на захранването.

НЕ слагайте в уста пакетчето силикагел. Моля, изхвърлете го. Ако бъде погълнато, незабавно потърсете медицинска помощ.

НЕ поставяйте тежки предмети върху продукта. НЕ поставяйте този продукт върху неподходяща количка, поставка или маса. Продуктът е тежък и може да падне, което може да причини наранявания на вас и тежки повреди на продукта. При продукти тип MFC и DCP има допълнителен риск от нараняване, ако стъклото на скенера се счупи. Особено ако имате деца, моля, внимавайте продуктът да се намира на безопасно място.

! Важно

- НЕ поставяйте предмети върху продукта. Това може да повиши риска от прегряване, ако продуктът даде неизправност.
 - НЕ поставяйте нищо пред продукта, което ще пречи на разпечатаните документи или факсове (само при MFC).
 - НЕ поставяйте продукта близо до източници на смущения, като например високоговорители или базите на безжични телефони от друга марка, освен Brother. Това може да попречи на работата на електронните компоненти на продукта.
 - Прекъсването на захранването може да доведе до изтриване на информация от паметта на продукта.
-

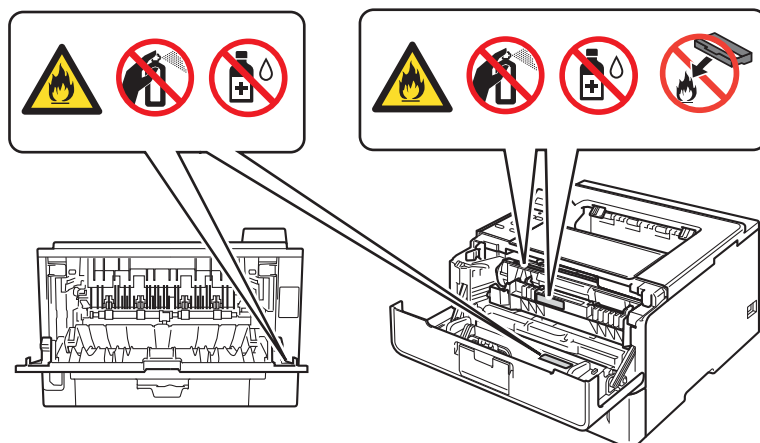
Общи предпазни мерки

⚠ ВНИМАНИЕ

При опаковането на вашия продукт са използвани найлонови пликчета. За да избегнете риска от задушаване, съхранявайте тези найлонови пликчета далеч от бебета и деца. Найлоновите пликчета не са играчки.



- НЕ поставяйте касета с тонер или модул от барабан и касета с тонер в огън. Тя може да избухне и да причини наранявания.
- НЕ използвайте запалителни вещества в близост до продукта. НЕ използвайте спрейове за почистване на продукта отвътре или отвън. Това може да причини пожар или токов удар. За инструкции относно почистването на продукта: >> Ръководство за потребителя/Основно Ръководство за потребителя: *Профилактика*.



НЕ използвайте прахосмукачка за почистване на разпръснат тонер. Това може да доведе до възпламеняване на тонера в прахосмукачката и представлява потенциална опасност от пожар. Внимателно почистете тонера със сух плат без власинки и го изхвърлете съгласно местните законови разпоредби.



Откачете продукта от стенния контакт, преди да почистите продукта и стъклото на скенера (само за MFC и DCP). НЕ използвайте течност или аерозолни почистващи препарати. Използвайте сух и мек плат без власинки за почистване.



Избягвайте да използвате продукта по време на гръмотевична буря. Съществува потенциален риск светкавица да причини токов удар.

Внимавайте да не вдишате праха от тонера. В малко вероятния случай, че вдишате тонер, моля, незабавно следвайте тези стъпки:

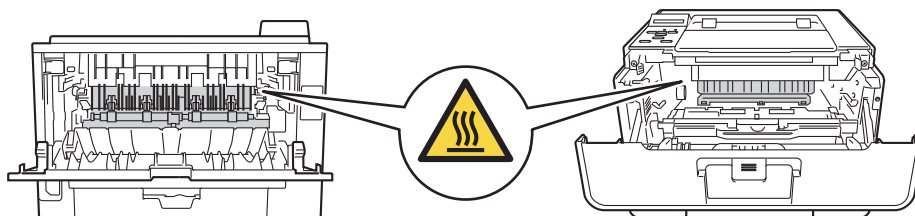
- Преместете се на място с обилно количество свеж въздух.
- Направете си гаргара и изплакнете устата си с обилно количество вода.
- Ако развиете кашлица или други симптоми след вдишването на тонер, моля, незабавно се консултирайте с лекар.

Ако случайно глътнете прах от тонер, изплакнете устата си и пийте много прясна вода, за да разредите тонера. След това незабавно се консултирайте с лекар. За повече информация за безопасност относно тонерите, използвани във вашия продукт, моля, посетете следния уеб адрес и прочетете Информационните листове за безопасност: <http://sds.brother.co.jp/sdsapp/index.html>. Те включват важна информация за химическия състав на тонерите, както и предпазните мерки, които трябва да се предприемат при прекомерно излагане на тонер.



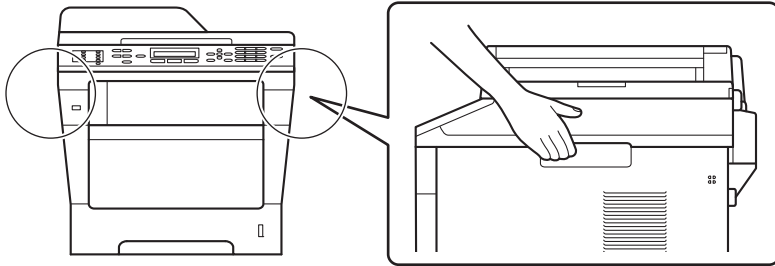
ГОРЕЩА ПОВЪРХНОСТ

Непосредствено след използване на продукта някои негови части са много горещи. Изчакайте продуктът да изстине поне 10 минути, преди да докосвате вътрешните му части.



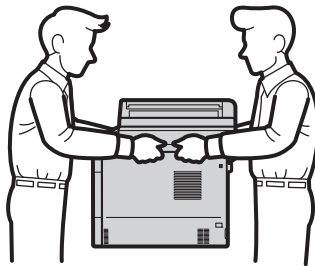
(само MFC и DCP)

Когато местите продукта, хващайте страничните дръжки здраво и с лице към продукта. Страничните дръжки се намират под скенера. НЕ дръжете продукта само отдолу, докато го пренасяте.



(само за DCP-8250DN/MFC-8950DW(T))

Този продукт е тежък и тежи над 18,0 kg с хартията. За да предотвратите евентуални наранявания, трябва поне двама души да повдигнат продукта, като го придържат отпред и отзад.



Ако използвате долна тава, НЕ ПРЕНАСЯЙТЕ продукта заедно с долната тава, тъй като може да се нараните или да повредите продукта, защото той не е прикачен към долната тава.



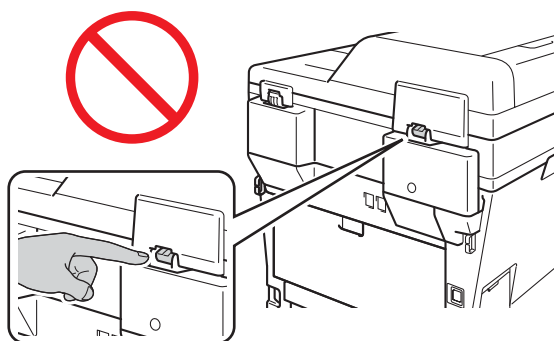
(само MFC)

Бъдете внимателни, когато модифицирате телефонни линии. Никога не пипайте неизолираните телефонни проводници или клеми, освен ако телефонната линия не е извадена от розетката. Никога не монтирайте телефонна инсталация по време на гръмотевична буря. Никога не монтирайте стенна телефонна розетка на влажно място. Това може да причини токов удар.

⚠ ПРЕДУПРЕЖДЕНИЕ

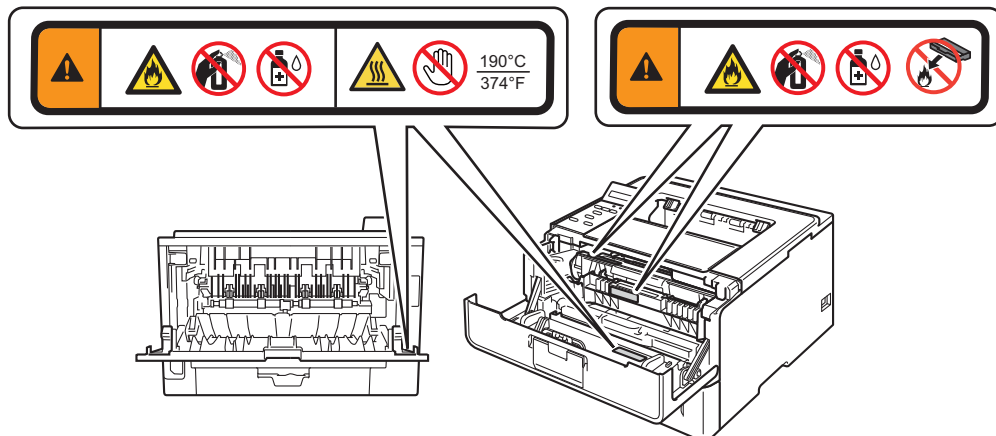
(само MFC и DCP)

За да се избегне нараняване, внимавайте да не поставите пръстите си на местата, показани на илюстрациите.



⚠ Важно

НЕ махайте и не повреждайте предупредителните етикети в изделието.

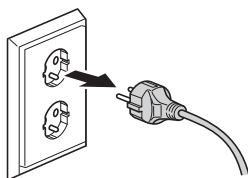


Безопасно свързване на продукта

ВНИМАНИЕ



В продукта има електроди под високо напрежение. Преди да почистите продукта отвътре, уверете се, че първо сте извадили кабел на телефонната линия от розетката (само MFC), а след това - захранващия кабел от електрическия контакт. По този начин ще предотвратите токов удар.



НЕ хващайте щепсела с мокри ръце. Това може да причини токов удар.



Винаги проверявайте дали щепселът е добре поставен.



Този продукт трябва да се свърже с източник на променлив ток в периметъра, посочен на табелката с технически данни. НЕ го включвайте в източник на прав ток или инвертор. Ако не сте компетентен, обърнете се към квалифициран електротехник.



НЕ допускате нещо да притиска захранващия кабел. НЕ поставяйте този продукт, там където хора може да настъпят кабела.



За да осигурите безопасна работа, предоставеният щепсел с три щифта трябва да се постави само в стандартен електрически контакт с три щифта, заземен правилно чрез стандартни електрически кабели.



Използвайте само захранващия кабел, предоставен с продукта.



НЕ поставяйте продукта на място, където кабелът ще бъде опънат или обтегнат или където уредът ще бъде върху кабела. Това може да износи или обели кабела.



НЕ използвайте продукта, ако захранващият кабел е износен или повреден. Това може да причини токов удар или пожар.



Brother настоятелно препоръчва ДА НЕ използвате какъвто и да е удължител на кабела.

Обслужване на продукта

НЕ се опитвайте да обслужвате продукта сами, тъй като отварянето или свалянето на капациите може да ви изложи на опасно напрежение и други рискове, както и да анулира гаранцията ви. Обадете се на дилъра на Brother или на отдела за обслужване на клиенти на Brother.

ВНИМАНИЕ



Ако продуктът бъде изпуснат или корпусът му се повреди, съществува възможност от токов удар. Откачете продукта от електрическия контакт и се обадете на дилъра на Brother или отдела за обслужване на клиенти на Brother.

ПРЕДУПРЕЖДЕНИЕ

Ако продуктът стане необичайно горещ, изпуска дим или силна миризма, или ако случайно разлее течност върху него, незабавно откачете продукта от електрическия контакт. Обадете се на дилъра на Brother или на отдела за обслужване на клиенти на Brother.

Важно

Ако продуктът не работи нормално, когато следвате инструкциите за работа, регулирайте само тези контроли, които са посочени в инструкциите за работа. Неправилното регулиране с други органи за управление може да доведе до повреда и обикновено изисква много труд от квалифициран техник за възстановяване на продукта за нормална експлоатация.

Гаранция на продукта и отговорност

Brother не носи отговорност за никакви загуби или щети, възникнали от използването на съдържащата се тук информация (включително, но не ограничено до всякакви преки, специални или косвени щети). Нищо от съдържащото се в настоящия текст не влияе на съществуващите гаранции за продукта и не може да се тълкува като предоставяне на допълнителни гаранции за продукта.

Одобрена информация (само за MFC)

ТОВА ОБОРУДВАНЕ Е ПРЕДНАЗНАЧЕНО ДА РАБОТИ С ДВУПРОВОДНИКОВ, АНАЛОГОВ PSTN КАБЕЛ, СНАБДЕН СЪС СЪОТВЕТНИЯ КУПЛУНГ.

Brother предупреждава, че този продукт може да не функционира правилно в страна, от която не е първоначално закупен, и не предлага гаранция в случай че този продукт се използва на обществени комуникационни линии в друга страна.

Декларация за съответствие (само за Европа) (само HL-5470DW / HL-6180DW(T) / MFC-8510DN / MFC-8520DN / MFC-8950DW(T))

Ние, Brother Industries, Ltd., с адрес 15-1, Naeshiro-cho, Mizuho-ku, Nagoya 467-8561, Япония, заявяваме, че този продукт отговаря на основните изисквания на директиви 1999/5/ЕО и 2009/125/ЕО.

Декларацията за съответствие (DoC) се намира на нашия уебсайт.

Моля, идете на адрес <http://solutions.brother.com/>.

- изберете регион (напр. Европа)
- изберете държава
- изберете Вашия модел
- изберете “Ръководства”
- изберете Декларация за съответствие (Изберете език, ако е необходимо.)

Декларация за съответствие (само за Европа) (само HL-5440D / HL-5450DN(T) / DCP-8110DN / DCP-8250DN)

Ние, Brother Industries, Ltd., с адрес 15-1, Naeshiro-cho, Mizuho-ku, Nagoya 467-8561, Япония, заявяваме, че този продукт отговаря на основните изисквания на директиви 2004/108/ЕО, 2006/95/ЕО и 2009/125/ЕО.

Декларацията за съответствие (DoC) се намира на нашия уебсайт.

Моля, идете на адрес <http://solutions.brother.com/>.

- изберете регион (напр. Европа)
- изберете държава
- изберете Вашия модел
- изберете “Ръководства”
- изберете Декларация за съответствие (Изберете език, ако е необходимо.)

Спецификация IEC60825-1:2007 (само за модели на 220-240 V)

Този продукт е лазерен продукт от клас 1, както е посочено в спецификация IEC60825-1:2007. Показаният по-долу етикет се поставя в страни, където това е необходимо.

Този продукт има лазерен диод клас 3B, който излъчва невидима лазерна радиация в лазерния модул. Лазерният модул не трябва да се отваря при никакви обстоятелства.



Вътрешно лазерно излъчване

Дължина на вълната: 775 - 810 nm

Мощност: макс. 15 mW

Клас на лазерния продукт: 3B

ВНИМАНИЕ

Използването на органи за управление, регулировки или извършването на процедури, които не са посочени в настоящото ръководство, може да доведе до излагане на въздействието на опасно излъчване.

Прекъсване на захранването на устройството

ПРЕДУПРЕЖДЕНИЕ

Този продукт трябва да се монтира до електрически контакт, който е лесно достъпен. В аварийни ситуации трябва да извадите захранващия кабел от електрическия контакт, за да прекъснете изцяло захранването.

Свързване с LAN

(само за модели, предназначени за работа в мрежа)

ПРЕДУПРЕЖДЕНИЕ

НЕ свързвайте този продукт в мрежа LAN, в която се получава повишаване на напрежението.

Радио смущения

Този продукт съответства на EN55022 (CISPR Издание 22)/Клас В.

Информация за рециклиране в съответствие с директивите за отпадно електрическо и електронно оборудване (2002/96/ЕО) и батерии (2006/66/ЕО)



Маркировка на продукта



Маркировка на батерията

Само за Европейския съюз

Този продукт/батерия е обозначен с един от горепосочените символи за рециклиране. Той означава, че в края на експлоатационния живот на продукта/батерията трябва да го/я изхвърлите на подходящ събирателен пункт за такива отпадъци, а не да го изхвърляте заедно с обикновените битови отпадъци.

Заявление за квалификация по международната програма ENERGY STAR®

Целта на международната програма ENERGY STAR® е да стимулира разработването и популяризирането на енергийно ефективно офис оборудване.

Като партньор на ENERGY STAR®, Brother Industries, Ltd. установи, че този продукт отговаря на спецификациите на ENERGY STAR® за енергийна ефективност.



Търговски марки

Графичният знак на Brother е запазена търговска марка на Brother Industries, Ltd.

Brother е запазена търговска марка на Brother Industries, Ltd.

Microsoft, Windows, Windows Server, Outlook и Internet Explorer са регистрирани търговски марки или търговски марки на Microsoft Corporation в Съединените щати и/или в други страни.

Windows Vista е или регистрирана търговска марка или търговска марка на Microsoft Corporation в САЩ и/или други страни.

ОС Apple, Macintosh, Safari и Mac са търговски марки на Apple Inc., регистрирани в САЩ и други страни.

Linux е запазената търговска марка на Linus Torvalds в САЩ и други страни.

UNIX е запазена търговска марка на The Open Group в Съединените щати и други страни.

Intel и Pentium са търговски марки на Intel Corporation в САЩ и други страни.

AMD е търговска марка на Advanced Micro Devices, Inc.

Adobe, Illustrator, Photoshop, PostScript и PostScript 3 са запазени търговски марки или търговски марки на Adobe Systems Incorporated в САЩ и/или други страни.

Corel и CorelDRAW са търговски марки или запазени търговски марки на Corel Corporation и/или нейните филиали в Канада, Съединените щати и/или други страни.

Wi-Fi Direct, Wi-Fi Protected Setup, WPA, WPA2 и Wi-Fi Protected Access са марки на Wi-Fi Alliance.

Wi-Fi CERTIFIED, Wi-Fi и Wi-Fi Alliance са регистрирани марки на Wi-Fi Alliance.

AOSS е търговска марка на Buffalo Inc.

Google Docs, Android и Gmail са търговски марки на Google Inc.

Nuance, графичният знак на Nuance, PaperPort и ScanSoft са търговски марки или запазени търговски марки на Nuance Communications, Inc. или нейните филиали в Съединените щати и/или други страни.

Всяка фирма, наименованието на чийто софтуер е упоменато в настоящия наръчник, има споразумение за лицензиране на софтуера, специфично за нейните собствени програми.

Всички търговски имена и имена на продукти на компании, появяващи се върху продукти на Brother, свързани документи и други материали са търговски марки или регистрирани търговски марки на съответните компании.

Забележки по лицензиране на отворен код

Този продукт включва софтуер с отворен код.

Моля, посетете Brother Solutions Center на <http://solutions.brother.com/>, за да видите Лицензионните бележки за отворен код и Информацията за авторски права.

Авторско право и лицензиране

©2012 Brother Industries, Ltd. Всички права запазени.

Този продукт включва софтуер, разработен от следните производители:

©1983-1998 PACIFIC SOFTWARES, INC. ВСИЧКИ ПРАВА ЗАПАЗЕНИ.

©2008 Devicescape Software, Inc. Всички права запазени.

Този продукт включва софтуера “KASAGO TCP/IP”, разработен от ZUKEN ELMIC, Inc.

Друга информация

FlashFX[®] е запазена търговска марка на Datalight, Inc.

FlashFX[®] Copyright 1998-2010 Datalight, Inc.

Патентно ведомство на САЩ 5,860,082/6,260,156

FlashFX[®] Pro[™] е запазена търговска марка на Datalight, Inc.

Reliance[™] е търговска марка на Datalight, Inc.

Datalight[®] е запазена търговска марка на Datalight, Inc.

Copyright 1989-2010 Datalight, Inc., всички права запазени

Незаконно използване на копирна техника (само за MFC и DCP)

Възпроизвеждането на някои артикули или документи с цел измама е нарушение. По-долу е представен непълен списък на документи, чието копиране може да е незаконно. Ако имате съмнения за конкретен артикул или документ предлагаме да се осведомите от своя юрисконсулт и/или съответните правни органи:

- Парична единица
- Облигации или други сертификати за задлъжнялост
- Сертификати за депозити
- Военна служба или работни варианти на документи
- Паспорти
- Пощенски марки (унищожени или неунищожени)
- Имиграционни документи
- Документи за социално осигуряване
- Чекове или платежни нареждания, издадени от държавни агенции
- Отличителни значки или емблеми

Освен това, свидетелства за правоуправление на МПС и/или регистрационни талони на МПС не могат да се копират съгласно законите в някои държави.

Творби с авторско право не могат да се копират по закон, като изключение прави “търговската почтеност”, отнасяща се за някои части от творба с авторско право. Изработването на няколко копия би означавало неправомерно използване. Творбите на изкуството трябва да се считат за еквивалент на творби с авторско право.

brother[®]