

Guia de Segurança de Produto

(HL-5440D / 5450DN(T) / 5470DW / 6180DW(T) / DCP-8110DN / 8250DN / MFC-8510DN / 8520DN / 8950DW(T))

Leia este guia antes de tentar utilizar o produto ou antes de tentar efectuar qualquer tipo de manutenção. A inobservância destas instruções pode resultar num risco acrescido de incêndio, choques eléctricos, queimaduras ou asfixia. A Brother não se responsabiliza por danos resultantes do facto de o proprietário do produto não ter seguido as instruções indicadas neste guia.

Leia todas as instruções. Guarde-as para consulta posterior.

Símbolos e convenções utilizados na documentação

Os símbolos e as convenções seguintes são utilizados ao longo da documentação.

ADVERTÊNCIA


ADVERTÊNCIA indica uma situação potencialmente perigosa que, se não for evitada, pode resultar em morte ou ferimentos graves.


AVISO

AVISO indica uma situação potencialmente perigosa que, se não for evitada, pode resultar em ferimentos ligeiros ou moderados.

Importante

Importante indica uma situação potencialmente perigosa que pode resultar em acidentes com danos exclusivamente materiais ou perda da funcionalidade do produto.

 Os ícones de proibição indicam operações que não podem ser executadas.

 Os ícones de perigo de electrocussão alertam para a possibilidade de apanhar choques eléctricos.



Os ícones de perigo de incêndio alertam para a possibilidade de ocorrência de um incêndio.



Os ícones de superfície quente indicam que não deve tocar em partes do produto que estão quentes.



Notas sobre como enfrentar situações que possam surgir ou sugestões sobre o funcionamento da operação com outras funcionalidades.

Negrito

O tipo de letra negrito identifica botões específicos do painel de controlo do produto ou que aparecem no ecrã do computador.

Ítálico

O tipo de letra itálico destaca um ponto importante ou remete-o para um tópico associado.

Courier New

Texto no tipo de letra Courier New identifica mensagens no LCD do produto.

Siga todos os avisos e instruções assinalados no produto.



Nota

- Estes modelos não estão disponíveis em todos os países.
- As figuras deste guia ilustram o HL-5470DW e MFC-8510DN.

Aviso de compilação e publicação

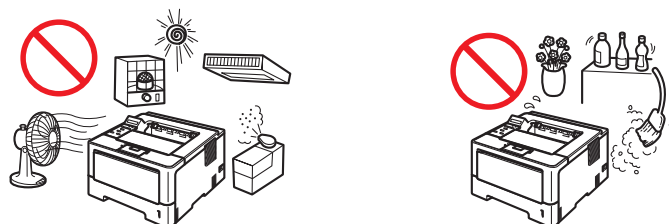
Sob a supervisão da Brother Industries Ltd., este manual foi compilado e publicado de forma a abranger as descrições e especificações mais recentes dos produtos.

O conteúdo deste manual e as especificações deste produto estão sujeitos a alteração sem aviso prévio.

A Brother reserva-se o direito de efectuar alterações sem aviso prévio nas especificações e materiais aqui contidos e não se responsabilizará por quaisquer danos (incluindo consequenciais) causados por confiança nos materiais apresentados, incluindo mas não se limitando a erros tipográficos e outros erros relacionados com a publicação.

Escolher um local seguro para o produto

Coloque o produto numa superfície plana, nivelada e estável, não sujeita a choques e vibrações, como uma secretária. Coloque o produto perto de uma tomada telefónica (apenas MFC) e de uma tomada eléctrica padrão com ligação à terra. Escolha um local onde a temperatura permaneça entre 10 °C e 32,5 °C e a humidade entre 20% a 80% (sem condensação).



⚠ ADVERTÊNCIA



NÃO exponha o produto a luz solar directa, excesso de calor, chamas vivas, gases corrosivos, humidade ou pó. Se o fizer, pode criar o risco de um choque eléctrico, de um curto-circuito ou incêndio. Pode ainda danificar o produto e/ou inutilizá-lo.



NÃO coloque o produto próximo de aquecedores, aparelhos de ar condicionado, ventoinhas eléctricas, frigoríficos ou água. Se o fizer, pode criar o risco de um curto-circuito ou incêndio no caso de a água entrar em contacto com o produto (incluindo a condensação causada por equipamento de aquecimento/ar condicionado/ventilação).



NÃO coloque o produto próximo de químicos ou num local onde possa ocorrer o derramamento de químicos. Em particular os solventes orgânicos ou líquidos podem fazer com que a caixa e/ou os cabos se derretam ou dissolvam, havendo assim o risco de incêndio ou choque eléctrico. Podem também avariar o produto ou descolorá-lo.



NÃO coloque o produto num local que bloqueie ou obstrua alguma das ranhuras ou aberturas existentes no produto. Essas ranhuras e aberturas existem para ventilação. Se bloquear a ventilação do produto, pode criar um risco de sobreaquecimento e/ou de incêndio.

Em vez disso:

- Mantenha um espaço livre de pelo menos 150 mm entre o orifício de ventilação e a parede.
- Coloque o produto numa superfície sólida. NÃO coloque o produto em cima de uma cama, sofá, tapete ou de outra superfície igualmente mole.
- NÃO coloque este produto perto ou sobre um radiador ou aquecedor.
- NÃO coloque este produto dentro de um armário, a não ser que disponha de uma ventilação adequada.

AVISO

Evite colocar o produto numa zona de passagem. Se tiver de o colocar numa zona de muito movimento, certifique-se de que o produto fica num local seguro, onde não possa cair acidentalmente, uma vez que isso provocaria ferimentos no utilizador ou noutras pessoas e danos graves no produto. Certifique-se também de que os cabos ficam presos para impedir que alguém possa tropeçar neles.

NÃO ligue o produto a tomadas eléctricas controladas por interruptores de parede ou temporizadores automáticos, ou que se encontrem no mesmo circuito de grandes aparelhos, como um ar condicionado, uma fotocopiadora, uma destruidora de papel, etc., que possam perturbar a fonte de alimentação.

NÃO ingira a embalagem de gel de sílica. Deite-a fora. Se ingerir o conteúdo da embalagem, consulte um médico de imediato.

NÃO coloque objectos pesados em cima do produto. NÃO coloque este produto sobre um suporte, uma mesa ou uma superfície instável. O produto é pesado e pode cair, provocando ferimentos no utilizador e danos graves no produto. Nos produtos MFC e DCP, existe um risco acrescido de ferimentos se o vidro do digitalizador partir. Principalmente se tiver crianças, certifique-se de que o produto fica colocado numa posição segura.

! Importante

- NÃO coloque objectos em cima do produto. Se o fizer, pode aumentar o risco de sobreaquecimento no caso de o produto avariar.
 - NÃO coloque nada em frente do produto que possa bloquear documentos impressos ou faxes (apenas MFC).
 - NÃO coloque o produto próximo de fontes de interferência, como altifalantes ou as unidades base de telefones sem fios Brother. Se o fizer, isso pode interferir com o funcionamento dos componentes electrónicos do produto.
 - Um corte da energia eléctrica pode apagar informações da memória do produto.
-

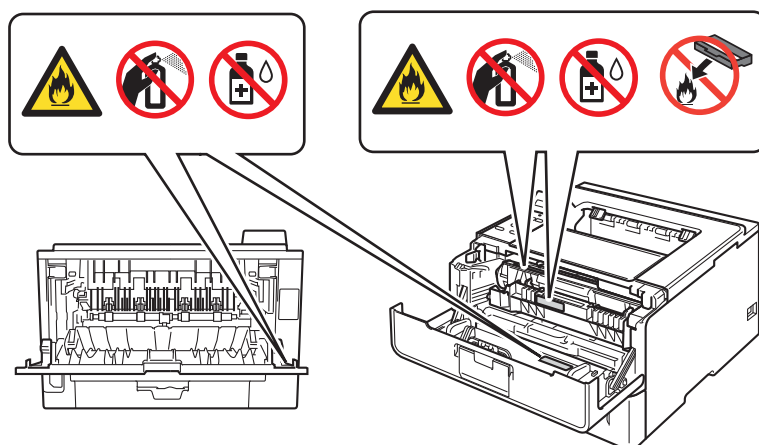
Precauções gerais

⚠ ADVERTÊNCIA

Na embalagem do produto são utilizados sacos de plástico. Para evitar o risco de asfixia, mantenha estes sacos afastados de bebés e crianças. Os sacos de plástico não são para brincar.



- NÃO deite para uma fogueira um cartucho de toner nem uma estrutura de cartucho de toner e unidade do tambor. Existe o risco de explosão e ferimentos resultantes.
- NÃO utilize substâncias inflamáveis perto do produto. NÃO utilize nenhum tipo de spray para limpar o interior ou o exterior do produto. Se o fizer, pode provocar um incêndio ou sofrer um choque eléctrico. Para ver as instruções sobre como limpar o produto: >> Manual do Utilizador/Manual Básico do Utilizador: *Manutenção de rotina*.



NÃO utilize o aspirador para limpar resíduos de toner que tenha entornado. Se o fizer, o pó do toner poderá inflamar-se dentro do aspirador e provocar um incêndio. Limpe cuidadosamente o pó do toner com um pano seco, macio e que não largue pêlos, e cumpra os regulamentos locais para o deitar fora.



Desligue o produto da tomada de parede antes de limpar o produto e o vidro do digitalizador (apenas MFC e DCP). Não utilize produtos de limpeza líquidos ou aerossóis. Para limpar, utilize um pano seco, macio e que não largue pêlos.



Evite utilizar este produto durante uma tempestade eléctrica. Pode haver um risco reduzido de choque eléctrico devido à trovoada.

Tenha o cuidado de não inalar o pó de toner. No caso pouco provável de inalar o toner, siga estes passos imediatamente:

- Vá para uma zona com muito ar fresco.
- Lave a boca e bochecho com água em abundância.
- Se ficar com tosse ou quaisquer outros sintomas provocados pela inalação do toner, consulte um médico de imediato.

Se engolir algum pó de toner, bochecho e beba muita água fresca para diluir o toner. Em seguida, consulte um médico de imediato. Para mais informações de segurança relativas aos toners utilizados no produto, visite o endereço web seguinte para ler as Folhas de Dados de Segurança <http://sds.brother.co.jp/sdsapp/index.html>. Estas folhas contêm informações importantes sobre a composição química dos toners, bem como as precauções que deve ter no caso de sobreexposição ao toner.



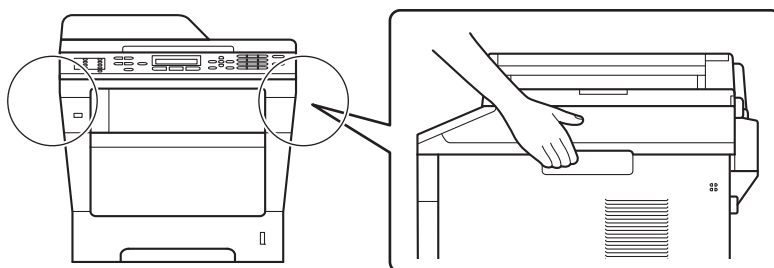
SUPERFÍCIE QUENTE

Depois de utilizar o produto, algumas peças internas do mesmo estarão extremamente quentes. Aguarde pelo menos 10 minutos para que o produto arrefeça antes de tocar nas respectivas peças internas.



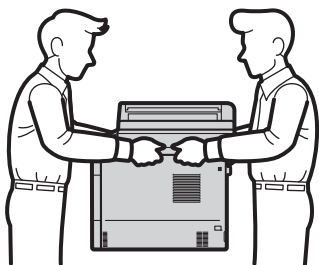
(apenas MFC e DCP)

Quando deslocar o produto, agarre com firmeza nas pegas laterais existentes na frente do produto. As pegas laterais ficam por baixo do digitalizador. NÃO transporte o produto segurando-o por baixo.



(apenas DCP-8250DN/MFC-8950DW(T))

Este produto é pesado e tem mais de 18,0 kg, incluindo o papel. Para impedir possíveis lesões, o produto deve ser levantado por duas ou mais pessoas, segurando-o pela frente e por trás.



Se utilizar uma gaveta inferior, NÃO transporte o produto com a gaveta inferior, pois poderá ferir-se ou danificar o produto porque ele não está fixado à gaveta inferior.



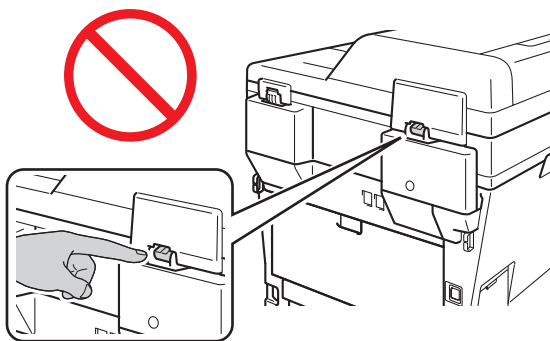
(apenas MFC)

Tenha cuidado quando modificar linhas telefónicas. Nunca toque em fios de telefone ou terminais expostos, a não ser que tenha desligado a linha telefónica da tomada de parede. Nunca insira fios de telefone durante uma tempestade eléctrica. Nunca insira uma tomada telefónica de parede num local húmido. Se o fizer, pode sofrer um choque eléctrico.

AVISO

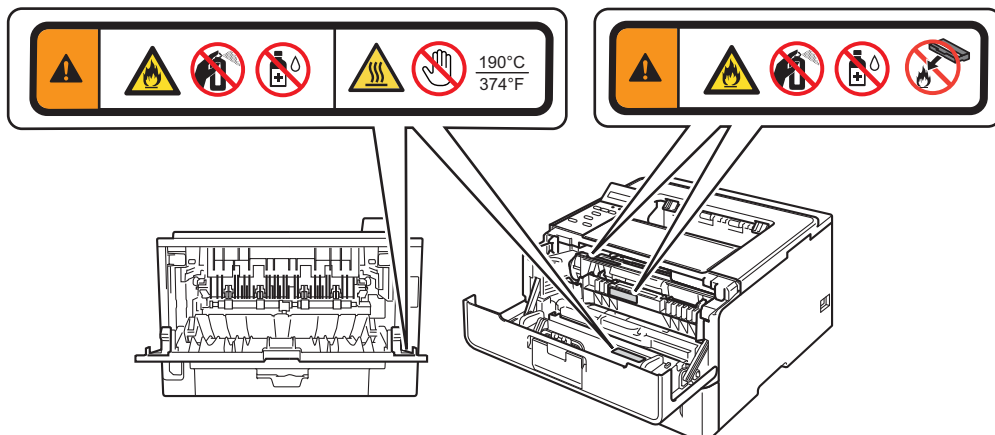
(apenas MFC e DCP)

Para evitar magoar-se, não coloque os dedos nas zonas indicadas nas ilustrações.



! Importante

NÃO remova nem danifique qualquer etiqueta de precaução ou aviso existente no interior do produto.

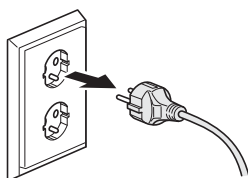


Ligar o produto em segurança

⚠ ADVERTÊNCIA



Existem eléctrodos de alta voltagem dentro do produto. Antes de limpar o interior do produto, certifique-se de que desligou o fio da linha telefónica primeiro (apenas MFC) e, em seguida, o cabo de alimentação da tomada eléctrica. Com isto, evitará sofrer um choque eléctrico.



NÃO manuseie a ficha do cabo com as mãos molhadas. Se o fizer, pode sofrer um choque eléctrico.



Certifique-se sempre de que a ficha está totalmente inserida.



Este produto deve ser ligado a uma fonte de alimentação CA dentro dos limites indicados na etiqueta da voltagem. NÃO o ligue a uma fonte de alimentação CC ou a um inversor. Em caso de dúvida, contacte um electricista qualificado.



NÃO deixe nada em cima do cabo de alimentação. NÃO coloque este produto num local onde as pessoas possam pisar o cabo.



Para garantir um funcionamento seguro, tem de inserir a ficha de três pinos fornecida apenas numa tomada eléctrica de três pinos padrão com ligação à terra através dos fios eléctricos padrão.



Utilize apenas o cabo de alimentação fornecido com este produto.



NÃO coloque este produto numa posição na qual o cabo fique esticado ou sofra algum tipo de tensão. Se o fizer, o cabo pode puir ou sofrer desgaste.



NÃO utilize o produto se o cabo de alimentação estiver desgastado ou danificado. Se o fizer, pode sofrer um choque eléctrico ou provocar um incêndio.



A Brother recomenda vivamente que NÃO utilize nenhum tipo de extensão.

Reparar o produto

NÃO tente reparar este produto porque abrir ou retirar tampas pode expô-lo a pontos de voltagem perigosos e outros riscos que podem anular a garantia. Contacte o seu revendedor Brother ou a assistência técnica ao cliente da Brother.



ADVERTÊNCIA



Se o produto tiver caído ou a caixa tiver sido danificada, existe a possibilidade de sofrer um choque eléctrico. Desligue o produto da tomada eléctrica e contacte o seu revendedor Brother ou a assistência técnica ao cliente da Brother.



AVISO

Se o produto ficar anormalmente quente, libertar fumo, gerar odores fortes, ou se derramar acidentalmente algum líquido sobre ele, desligue-o imediatamente da tomada eléctrica. Contacte o seu revendedor Brother ou a assistência técnica ao cliente da Brother.



Importante

Se o produto não funcionar normalmente quando as instruções de funcionamento são seguidas, ajuste apenas os controlos que são abrangidos pelas instruções de funcionamento. O ajuste incorrecto de outros controlos pode causar danos e exige muitas vezes o vasto trabalho de um técnico qualificado para que o produto volte a funcionar normalmente.

Garantia do produto e responsabilidades

A Brother não se responsabiliza por nenhuma perda ou danos que possam resultar da utilização das informações aqui contidas (incluindo, sem limitação, quaisquer danos directos, especiais ou consequenciais). Nenhum dos dados aqui contidos pode afectar a garantia existente do produto ou ser interpretado como concedendo alguma garantia adicional do produto.

Informações de aprovação (apenas MFC)

ESTE EQUIPAMENTO FOI CONCEBIDO PARA FUNCIONAR COM UMA LINHA PSTN ANALÓGICA BIFÁSICA COM O CONECTOR ADEQUADO.

A Brother avisa que este produto pode não funcionar correctamente num país que não aquele onde foi adquirido originalmente e não oferece nenhuma garantia no caso deste produto ser utilizado nas linhas de telecomunicações públicas de outro país.

Declaração de Conformidade (apenas Europa) (apenas HL-5470DW / HL-6180DW(T) / MFC-8510DN / MFC-8520DN / MFC-8950DW(T))

Nós, Brother Industries, Ltd., com a morada 15-1, Naeshiro-cho, Mizuho-ku, Nagoya 467-8561, Japão, declaramos que este produto está em conformidade com os requisitos essenciais das Directivas 1999/5/CE e 2009/125/CE.

A Declaração de Conformidade (DoC) está disponível no nosso sítio web.

Consulte <http://solutions.brother.com/>.

- seleccione a região (por exemplo, Europa)
- seleccione o país
- seleccione o seu modelo
- seleccione “Manuais”
- seleccione Declaração de Conformidade (seleccione o idioma quando for necessário.)

Declaração de Conformidade (apenas Europa) (apenas HL-5440D / HL-5450DN(T) / DCP-8110DN / DCP-8250DN)

Nós, Brother Industries, Ltd., com a morada 15-1, Naeshiro-cho, Mizuho-ku, Nagoya 467-8561, Japão, declaramos que este produto está em conformidade com os requisitos essenciais das Directivas 2004/108/CE, 2006/95/CE e 2009/125/CE.

A Declaração de Conformidade (DoC) está disponível no nosso sítio web.

Consulte <http://solutions.brother.com/>.

- seleccione a região (por exemplo, Europa)
- seleccione o país
- seleccione o seu modelo
- seleccione “Manuais”
- seleccione Declaração de Conformidade (seleccione o idioma quando for necessário.)

Especificação IEC60825-1:2007 (apenas para modelos de 220-240 V)

Este é um produto laser de Classe 1 conforme definido nas especificações IEC60825-1:2007. A etiqueta em seguida está colocada nos países onde é necessário.

Este produto tem um Díodo de Laser de Classe 3B que emite uma radiação laser invisível na Unidade Laser. A Unidade Laser não deve ser aberta em nenhuma circunstâncias.



Radiação laser interna

Comprimento de onda: 775 - 810 nm

Saída: 15 mW máx.

Classe Laser: Classe 3B

ADVERTÊNCIA

A utilização de controlos, ajustes ou a execução de procedimentos para além dos especificados neste manual pode resultar numa exposição a radiações perigosas.

Desligar o dispositivo

AVISO

Este produto tem de ser instalado junto a uma tomada eléctrica facilmente acessível. Em caso de emergência, tem de desligar o cabo de alimentação da tomada eléctrica para interromper totalmente a corrente.

Ligação LAN (apenas modelos de rede)

AVISO

NÃO ligue este produto a uma ligação LAN que esteja sujeita a sobretensões.

Interferência radioelétrica

Este produto está em conformidade com EN55022 (CISPR Publicação 22)/Classe B.

Informações de reciclagem de acordo com as Directivas relativas a REEE (2002/96/CE) e pilhas (2006/66/CE)



Símbolo do produto



Símbolo da pilha

Apenas União Europeia

O produto/pilha estão assinalados com um dos símbolos de reciclagem indicados. Isso significa que no fim da duração do produto/pilha, deverá deitá-los fora separadamente, num ponto de recolha adequado e não os colocar no lixo doméstico normal.

Declaração de Qualificação ENERGY STAR® Internacional

O objectivo do Programa ENERGY STAR® Internacional consiste em promover o desenvolvimento e a popularização de equipamento de escritório eficiente a nível energético.

Sendo Parceiro ENERGY STAR®, a Brother Industries, Ltd. determinou que este produto obedece às especificações ENERGY STAR® relativas à eficiência energética.



Marcas comerciais

O logotipo Brother é uma marca comercial registada da Brother Industries, Ltd.

Brother é uma marca comercial registada da Brother Industries, Ltd.

Microsoft, Windows, Windows Server, Outlook e Internet Explorer são marcas registadas ou marcas comerciais da Microsoft Corporation nos Estados Unidos e/ou noutros países.

Windows Vista é uma marca comercial registada ou uma marca comercial da Microsoft Corporation nos Estados Unidos e/ou noutros países.

Apple, Macintosh, Safari e Mac OS são marcas comerciais da Apple Inc., registadas nos E.U.A. e noutros países.

Linux é a marca registada da Linus Torvalds nos EUA e noutros países.

UNIX é uma marca comercial registada do The Open Group nos EUA e noutros países.

Intel e Pentium são marcas comerciais da Intel Corporation nos Estados Unidos e noutros países.

AMD é uma marca comercial da Advanced Micro Devices, Inc.

Adobe, Illustrator, Photoshop, PostScript e PostScript3 são marcas comerciais registadas ou marcas comerciais da Adobe Systems Incorporated nos Estados Unidos e/ou noutros países.

Corel e CorelDRAW são marcas comerciais ou marcas comerciais registadas da Corel Corporation e/ou das respectivas filiais no Canadá, nos EUA e/ou noutros países.

Wi-Fi Direct, Wi-Fi Protected Setup, WPA, WPA2 e Wi-Fi Protected Access são marcas da Wi-Fi Alliance.

Wi-Fi CERTIFIED, Wi-Fi e Wi-Fi Alliance são marcas registadas da Wi-Fi Alliance.

AOSS é uma marca comercial da Buffalo Inc.

Google Docs, Android e Gmail são marcas comerciais da Google Inc.

Nuance, o logótipo Nuance, PaperPort e ScanSoft são marcas comerciais ou marcas comerciais registadas da Nuance Communications, Inc. ou das suas filiais nos Estados Unidos e/ou noutros países.

Cada empresa cujo nome do software é referido neste manual tem um Contrato de Licença de Software específico para os programas de que é proprietária.

Quaisquer denominações comerciais e nomes de produtos que apareçam em produtos da Brother, documentos afins e quaisquer outros materiais são marcas comerciais ou marcas registadas das respectivas empresas.

Observações sobre licenças de fonte aberta

Este produto inclui software de fonte aberta.

Visite o Brother Solutions Center em <http://solutions.brother.com/> para consultar Observações sobre licenças de fonte aberta e Informações sobre direitos de autor.

Direitos de autor e licença

©2012 Brother Industries, Ltd. Todos os direitos reservados.

Este produto inclui software desenvolvido pelos fabricantes seguintes:

©1983-1998 PACIFIC SOFTWARES, INC. TODOS OS DIREITOS RESERVADOS.

©2008 Devicescape Software, Inc. Todos os direitos reservados.

Este produto inclui o software “KASAGO TCP/IP” desenvolvido pela ZUKEN ELMIC, Inc.

Outras informações

FlashFX[®] is a registered trademark of Datalight, Inc.

FlashFX[®] Copyright 1998-2010 Datalight, Inc.

U.S. Patent Office 5,860,082/6,260,156

FlashFX[®] Pro[™] is a trademark of Datalight, Inc.

Reliance[™] is a trademark of Datalight, Inc.

Datalight[®] is a registered trademark of Datalight, Inc.

Copyright 1989-2010 Datalight, Inc., All Rights Reserved

FlashFX[®] é uma marca comercial registada da Datalight, Inc.

FlashFX[®] Direitos de autor 1998-2010 Datalight, Inc.

Gabinete de Patentes dos EUA 5,860,082/6,260,156

FlashFX[®] Pro[™] é uma marca comercial da Datalight, Inc.

Reliance[™] é uma marca comercial da Datalight, Inc.

Datalight[®] é uma marca comercial registada da Datalight, Inc.

Direitos de autor 1989-2010 Datalight, Inc., Todos os direitos reservados

Utilização ilegal de equipamento de cópia (apenas MFC e DCP)

É considerado crime fazer reproduções de determinados itens ou documentos com a intenção de cometer fraude. Em seguida, é apresentada uma lista não exaustiva de documentos cujas cópias podem ser ilegais. Sugerimos que consulte o seu advogado e/ou as autoridades legais competentes em caso de dúvida sobre um determinado item ou documento:

- Dinheiro
- Acções ou obrigações
- Certificados de depósito
- Documentos de recruta das Forças Armadas
- Passaportes
- Selos postais (cancelados ou não cancelados)
- Documentos de imigração
- Documentos da segurança social
- Cheques ou notas emitidos por entidades governamentais
- Emblemas ou insígnias de identificação

Além disso, cartas de condução e/ou certificados de condução de veículos não podem ser copiados ao abrigo de determinadas leis nacionais.

As obras protegidas por direitos de autor não podem ser copiadas legalmente, estando sujeitas à excepção constituída pela utilização para fins não comerciais relativamente a excertos de uma obra protegida por direitos de autor. Várias cópias indicariam uma utilização inadequada. As obras de arte devem ser consideradas equivalentes a obras protegidas por direitos de autor.

brother®