



دليل سلامة المنتج

(FAX-2840 / FAX-2950 / MFC-7240 / MFC-7290)

يرجى قراءة هذا الدليل جيداً قبل محاولة تشغيل المنتج أو قبل الشروع في أي شكل من أشكال الصيانة. فقد يؤدي عدم الالتزام بالإرشادات الواردة في هذا الكتيب إلى زيادة احتمالية التعرض لخطر الحريق أو الصدمة الكهربائية أو الحروق أو الاختناق. لا تتحمل شركة Brother اية مسؤولية عن الأضرار الناجمة عن عدم التزام المالك باتباع الإرشادات الواردة في هذا الدليل. يرجى قراءة كافة الإرشادات. احتفظ بها في مكان آمن للرجوع إليها فيما بعد.

الرموز والمصطلحات المستخدمة خلال الوثيقة

تذكرك رموز الأسطح الساخنة من لمس أجزاء المنتج التي تكون ساخنة. 

تخبرك الملاحظات عن كيفية الاستجابة لموقف معين قد يحدث أو تقدم التلميحات والمعلومات حول كيفية سير العملية مع الميزات الأخرى. 

تستخدم الرموز والمصطلحات التالية خلال الوثيقة بأكملها.

⚠ تحذير

تحذير يشير إلى موقف قد يمثل خطراً محتملاً والذي، إن لم يتم تجنبه، قد يؤدي إلى الموت أو إصابات خطيرة.

⚠ تنبيه

تنبيه يشير إلى موقف قد يمثل خطراً محتملاً والذي، إن لم يتم تجنبه، قد يؤدي إلى إصابات طفيفة أو متوسطة.

Ⓜ هام

هام يشير إلى موقف قد يمثل خطراً محتملاً والذي، إن لم يتم تجنبه، قد يؤدي إلى تلف الممتلكات أو عدم قيام المنتج بوظيفته.

خط عرض يشير نمط الخط العريض إلى أضرار معينة في لوحة تحكم المنتج أو على شاشة الكمبيوتر.


خط مائل يهدف استخدام الخط المائل إلى التأكيد على نقطة ذات أهمية خاصة أو الإحالة إلى موضوع ذي صلة.


نمط خط Courier New يشير النص المكتوب بنمط الخط Courier New إلى الرسائل التي تظهر على شاشة LCD الخاصة بالمنتج.


يجب اتباع كافة التحذيرات والإرشادات الملصقة على المنتج.

📝 ملاحظة

- لا تتوفر جميع الموديلات في جميع البلدان.
- وفقاً للبلد، قد لا يحتوي الجهاز على سماعة اليد.

أيقورموز المنع تشير إلى اجراءات يجب عدم تنفيذها. 

تشير رموز الصدمة الكهربائية إلى خطر التعرض لصدمة كهربائية. 

رموز خطر الحريق تشير إلى احتمال نشوب حريق. 

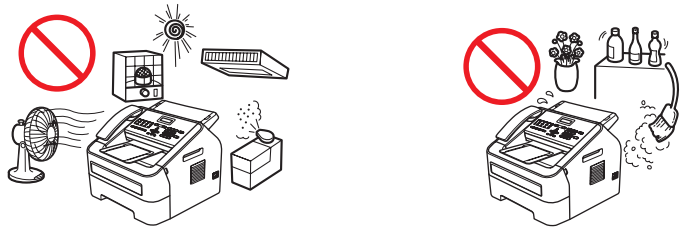
اشعار بشأن التجميع والنشر

تم جمع هذا الدليل ونشره تحت إشراف شركة Brother Industries, Ltd، حيث يشتمل على أحدث شروحات ومواصفات المنتج. محتوى هذا الدليل ومواصفات هذا المنتج خاضعة للتغيير دون اشعار مسبق.

تحتفظ Brother بحق إجراء التعديلات على المواصفات والمواد الواردة في هذا الدليل دون اشعار مسبق ولا تتحمل أية مسؤولية عن أية أضرار (بما في ذلك الأضرار اللاحقة) تحدث نتيجة الاعتماد على المواد المقدمة، بما في ذلك على سبيل المثال لا الحصر، الأخطاء المطبعية أو الأخطاء الأخرى التي تتعلق بالنشر.

اختر مكان امين لهذا المنتج

ضع المنتج على سطح مستو ومستقر خالي من الاهتزاز والتعرض للصدمات، مثل المكتب أو المنضدة. ضع المنتج بالقرب من مقبس للهاتف وكذلك مقبس تيار كهربائي قياسي مزود بطرف أرضي. يجب أن تتراوح درجة الحرارة في المكان الذي تختاره للمنتج بين 10° مئوية و 32.5° مئوية وكذلك تتراوح نسبة الرطوبة بين 20% إلى 80% (بدون تكثيف).



تحذير !



تجنب تعريض المنتج لأشعة الشمس المباشرة أو درجات الحرارة المرتفعة أو أسنة اللهب المكشوفة أو الغازات الاكالة أو الرطوبة أو الغبار والأتربة. قد يؤدي ذلك إلى خطر حدوث صدمة كهربائية أو تماس كهربائي أو نشوب حريق. كما قد يؤدي إلى تلف المنتج و/أو يجعله غير صالح للعمل.



تجنب وضع المنتج بالقرب من السخانات أو مكيفات الهواء أو المراوح الكهربائية أو التلاجات أو الماء. قد يؤدي ذلك إلى خطر تماس كهربائي أو نشوب حريق، لأن الماء من المحتمل أن يلامس المنتج (بما في ذلك احتمال تكثف الرطوبة بسبب جهاز التدفئة/ تكييف الهواء/ التهوية).



لا تضع المنتج بالقرب من المواد الكيميائية أو في مكان قد تنسكب فيه المواد الكيميائية. خصوصاً، المذيبات أو السوائل العضوية قد تؤدي إلى تعفن أو تحلل الغلاف الخارجي و/أو الكبلات مما يتسبب في خطر نشوب حريق أو حدوث صدمة كهربائية. قد تؤدي تلك المواد إلى عطل أو تشويه المنتج.



لا تضع المنتج في مكان يسد أو يعيق أي شقوق أو فتحات في المنتج. تلك الشقوق أو الفتحات مخصصة للتهوية. حجب تهوية المنتج قد يؤدي خطر فرط الاحماء و/أو حريق.
بدلاً من ذلك:

- حافظ على مسافة لا تقل عن 100 مم بين فتحات التهوية والجدار.
- ضع المنتج على سطح صلب. لا تضع المنتج مطلقاً على سرير أو أريكة أو سجادة أو أي أسطح ناعمة مشابهة.
- لا تضع هذا المنتج بالقرب من جهاز مشع أو جهاز تدفئة.
- لا تضع هذا المنتج مطلقاً داخل مكان تركيب مغلق ومعدي مسبقاً ما لم يتم توفير التهوية اللازمة لذلك.

تنبيه ⚠

تجنب وضع المنتج في مكان تكثر فيه الحركة. إذا كان لا بد من وضع المنتج في منطقة تكثر فيها الحركة، تأكد من أن يكون في مكان آمن بحيث لا يتعرض لصدمة بدون قصد، قد تصيبك أو تصيب الآخرين بجروح أو تلحق أضرار شديدة بالمنتج. كذلك تأكد من تأمين الكبلات بحيث لا يعثر بها أحد.

تجنب توصيل المنتج بمقابس تيار كهربائي يتم التحكم بها من خلال مفاتيح مثبتة بالجدار أو مؤقتات تلقائية، أو بنفس الدائرة الكهربائية لموصلة بها أجهزة كهربائية أخرى كبيرة الحجم، مثل مكيف الهواء، جهاز نسخ، آلة تقطيع الورق، الخ، التي قد تؤثر على امداد التيار الكهربائي.

تجنب أكل محتويات عبوة هلام السيليكا. يرجى رميها. وفي حالة ابتلاعها عن طريق الخطأ، يجب اللجوء إلى الاستشارة الطبية على الفور.

لا تضع مواد ثقيلة على المنتج. تجنب وضع هذا المنتج على عربة أو حامل أو منضدة غير مستقرة. المنتج ثقيل وقد يسقط، مما قد يصيبك بجروح ويتعرض المنتج نفسه لاضرار خطيرة. يرجى التأكد من وضع المنتج في مكان أمين، خصوصاً إذا كان لديك أطفال.

! هام

- لا تضع مواد على المنتج. قد يؤدي ذلك إلى زيادة احتمال عطل المنتج بسبب فرط الاحماء.
- لا تضع أمام المنتج أي شيء يعيق الأوراق المطبوعة أو الفاكسات التي يتم استلامها.
- لا تضع المنتج بالقرب من مصادر تشويش مثل السماعات أو الوحدات الرئيسية للهواتف اللاسلكية غير هواتف Brother. قد يؤدي ذلك للتشويش على اداء المكونات الإلكترونية للمنتج.
- قد يؤدي انقطاع التيار إلى مسح المعلومات وحذفها من ذاكرة المنتج.

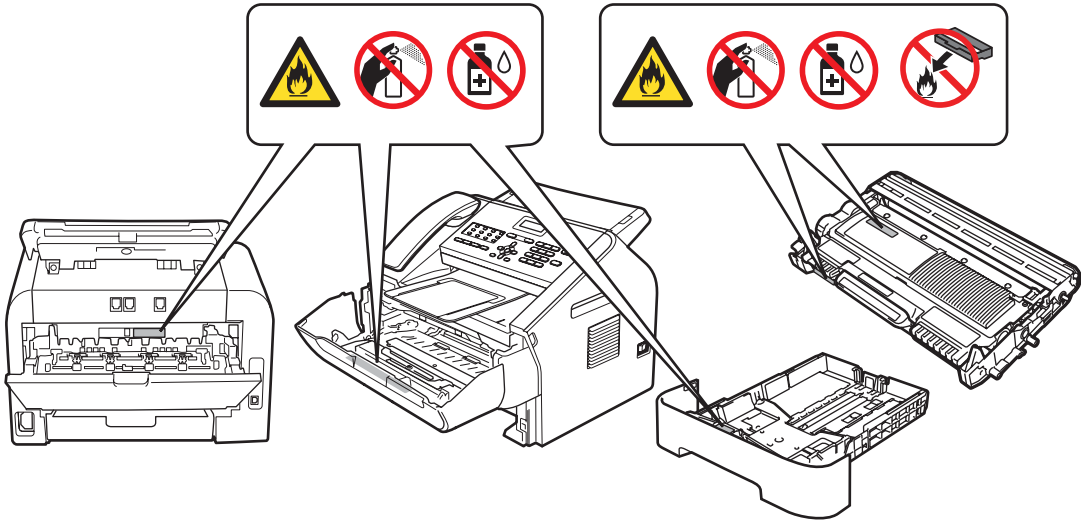
تدابير وقائية عامة

تحذير ⚠

تم استخدام الحقائب البلاستيكية في تغليف المنتج. لتجنب خطر الاختناق، احتفظ بتلك الحقائب البلاستيكية بعيداً عن متناول حديثي الولادة والأطفال. تلك الحقائب البلاستيكية ليست ألعاب أو دمي.



- لا تقم مطلقاً بوضع خرطوشة الحبر ووحدة الأسطوانة في النار. فقد تنفجر مما يؤدي إلى حدوث إصابات.
- تجنب استخدام مواد قابلة للاشتعال بالقرب من المنتج. تجنب استخدام أي نوع من أنواع المنظفات البخاخة لتنظيف الأجزاء الداخلية أو الخارجية للمنتج. فقد يتسبب ذلك في حدوث حريق أو صدمة كهربائية. للارشادات حول كيفية تنظيف المنتج، راجع دليل المستخدم الأساسي/ دليل المستخدم المتقدم: الصيانة الدورية.



تجنب استخدام المكنسة الكهربائية لتنظيف بقايا الحبر المنسكب. فقد يؤدي ذلك إلى اشتعال غبار الحبر داخل المكنسة الكهربائية، مما يعد سبباً محتملاً لحدوث الحريق. يرجى تنظيف غبار الحبر بعناية باستخدام قطعة من القماش جافة وخالية من النسالة والتخلص منها بعد ذلك تبعاً للقوانين والأنظمة المحلية.



يجب فصل هذا المنتج من مقبس التيار الكهربائي بالجدار قبل تنظيف الجزء الداخلي أو الخارجي من الجهاز. تجنب استخدام المنظفات السائلة أو البخاخة. استخدم قطعة قماش جافة وخالية من النسالة للتنظيف.



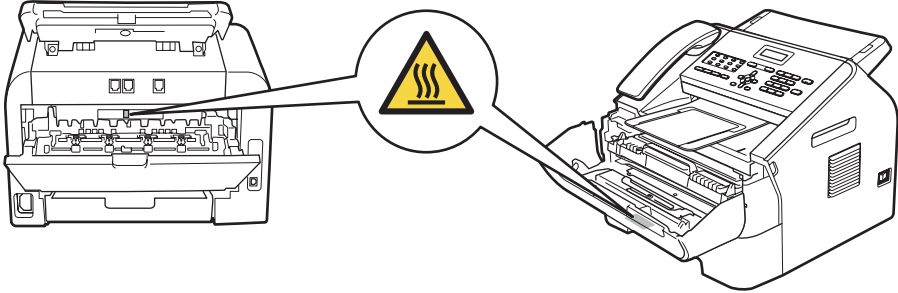
تجنب استخدام هذا المنتج أثناء حدوث عاصفة رعدية. فقد تكون هناك احتمالية بعيدة للتعرض لخطر الصدمة الكهربائية من البرق.

احرص دائماً على عدم استنشاق مسحوق الحبر. في حالة استنشاق الحبر، يرجى اتباع هذه الخطوات فوراً:

- انتقل إلى منطقة فيها كثير من الهواء النقي.
 - تغرغر واشطف فمك بكثير من الماء.
 - إذا تطورت الحالة إلى سعال أو اعراض اخرى ناجمة عن استنشاق مسحوق الحبر، يرجى استشارة الطبيب فوراً.
- إذا ابتلعت قليل من مسحوق الحبر، اشطف فمك واشرب كمية كبيرة من الماء النقي لتخفيف الحبر في المعدة. ثم، يرجى استشارة الطبيب فوراً. لمزيد من معلومات السلامة المتعلقة بأنواع الحبر المستخدمة في المنتج، يرجى زيارة الموقع التالي لقراءة صفحات بيانات السلامة <http://sds.brother.co.jp/sdsapp/index.html>. هذه الصفحات تحتوي على معلومات هامة عن المكونات الكيميائية الداخلة في تركيب انواع الحبر كما تحتوي على تنبيهات احتياطية يجب اتباعها إذا تعرضت للحبر كثيراً.



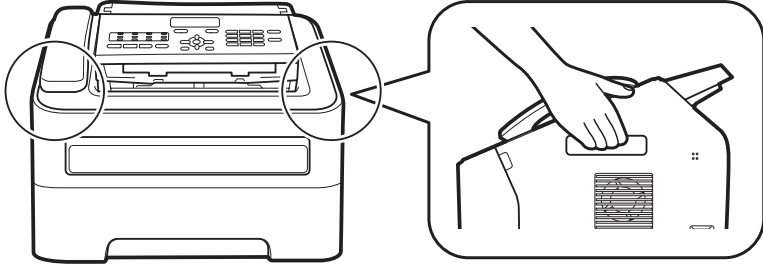
بعد الانتهاء من استخدام المنتج مباشرة، تكون بعض الأجزاء الداخلية للمنتج شديدة الحرارة. انتظر لمدة ١٠ دقائق على الأقل حتى يبرد المنتج قبل أن تلمس الأجزاء الداخلية فيه.



يجب توخي الحذر جيداً عند تعديل خطوط الهاتف. لا تقم مطلقاً بلمس أسلاك الهاتف أو الأطراف غير المعزولة قبل أن تتأكد تماماً من أن سلك الهاتف قد تم فصله تماماً من المقبس بالحائط. تجنب تركيب أسلاك الهاتف أثناء عواصف البرق. لا تقم مطلقاً بتركيب مقبس الهاتف المثبت بالحائط في مكان رطب. فقد يؤدي ذلك إلى التعرض لخطر صدمة كهربائية.

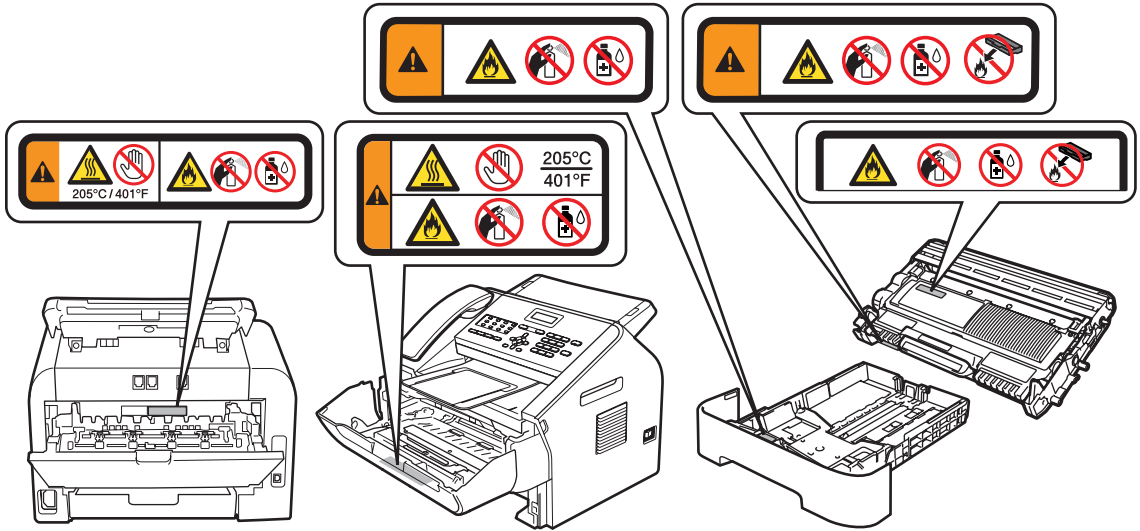
تنبيه !

عند تحريك المنتج، امسك مقابض اليد الجانبية بإحكام من الجهة الامامية للمنتج.



هام !

تجنب إزالة أو إتلاف أي ملصق أو بطاقة من بطاقات التحذير أو التنبيه الموجودة داخل المنتج.

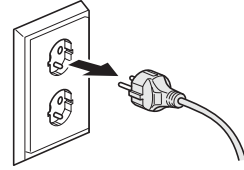
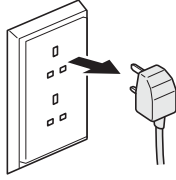


توصيل المنتج بشكل آمن

تحذير ⚠



توجد اقطاب عالية الفولتية داخل المنتج. قبل الشروع في تنظيف الأجزاء الداخلية للمنتج، تأكد من فصل سلك خط الهاتف أولاً ومن ثم سلك الطاقة من مقبس التيار الكهربائي. سيؤدي ذلك إلى تجنب التعرض لخطر صدمة كهربائية.



تجنب مسك القابض بأيدي مبتلة. فقد يؤدي ذلك إلى التعرض لخطر صدمة كهربائية.



تأكد دائماً من دخول القابض في المقبس بشكل كامل.



يجب توصيل هذا المنتج بمصدر طاقة تيار متردد ضمن النطاق الموضح في بطاقة التصنيف. تجنب توصيل المنتج بمصدر تيار مستمر أو محوّل. إذا لم تكن متأكدًا من شيء معين، اتصل بفني كهرباء مؤهل.



لا تضع أي شيء فوق سلك الطاقة. لا تضع هذا المنتج في مكان قد يدعس فيه الأشخاص على السلك.



لضمان التشغيل الآمن، يجب ادخال القابس ذو ثلاثة دبابيس في مقبس كهربائي مخصص لثلاثة دبابيس فقط ومؤرض بشكل مناسب من خلال شبكة اسلاك كهربائية قياسية.



استخدم سلك الطاقة المرفق مع هذا المنتج فقط.



لا تضع هذا المنتج في مكان يتعرض فيه السلك لخدوش أو لضغط شديد. قد يؤدي ذلك إلى عطب أو تشويه السلك.



لا تستخدم المنتج إذا كان سلك الطاقة معطوباً أو تالفاً. فقد يتسبب ذلك في حدوث صدمة كهربائية أو حريق.



كثيراً ما توصي Brother بعدم استخدام أي نوع من سلك التمديد.

إرشادات هامة للسلامة

- 1 هذا المنتج مجهز بقابس ثلاثي الاسلاك من النوع المؤرض، قابس يحتوي على دبوسين أو ثلاثة دبوسين. لن يدخل هذا القابس إلا في مأخذ تيار من النوع المؤرض. وتعتبر هذه ميزة من ميزات الأمان. إذا لم تتمكن من إدخال القابس في المقبس، قم بالاتصال بفني كهربائي مؤهل ليقيم باستبدال مأخذ الكهرباء غير المناسب الذي لديك. تجنب إلغاء الغرض من القابس المؤرض.
- 2 تجنب وضع أي شيء فوق سلك الطاقة بما في ذلك الجهاز نفسه. لاتضع سلك الطاقة في مكان يتعرض فيه للدعس.
- 3 تجنب لمس المستندات أثناء الطباعة.
- 4 تجنب الدفع بأي أغراض أو أشياء من أي نوع داخل المنتج من خلال فتحات هيكل المنتج، وذلك لأنها قد تلامس مناطق خطرة عالية الفولطية أو تتسبب في تماس كهربائي مع الأجزاء الخارجية مما يؤدي إلى التعرض لخطر حريق أو صدمة كهربائية. لا تسكب مطلقاً سوائل من أي نوع على المنتج.
- 5 افصل هذا المنتج من مقبس التيار الكهربائي بالجدار وقم بإحالة الخدمة إلى موظفي الخدمة المعتمدين في الظروف التالية:
 - إذا تعرض سلك الطاقة للعبث أو التلف.
 - إذا انسكبت السوائل على المنتج.
 - إذا تعرض المنتج للمطر أو الماء.
 - إذا لم يعمل المنتج بشكل اعتيادي عند اتباع إرشادات التشغيل. اضبط فقط مفاتيح التحكم الواردة في إرشادات التشغيل. فقد يؤدي الضبط أو التعديل غير الصحيح لمفاتيح التحكم الأخرى إلى تلف المنتج، والذي غالباً ما يتطلب إلى كثير من العمل والإصلاح يقوم به الفني المتخصص لإعادة المنتج إلى حالة التشغيل الطبيعية.
 - إذا تعرض المنتج للسقوط أو تعرض الهيكل للتلف.
 - إذا ظهر على المنتج تغيير واضح في الأداء، مما يشير إلى الحاجة إلى إجراء الخدمة أو الصيانة.

تحذير !



للقاية ضد التعرض لخطر الصدمة الكهربائية، قم دائماً بفصل جميع الكبلات من منفذ التيار الكهربائي بالجدار قبل الشروع في أعمال الصيانة والخدمة أو ضبط المنتج أو تركيبه.

هام !

- لا يجوز استخدام هذا المنتج على خدمات خطوط الهاتف التي تعمل بالعملة التي توفرها شركة الهاتف أو تلك المتصلة بخطوط جماعية.
- لا تتحمل شركة Brother أي مسؤوليات مالية أو غيرها قد يرجع السبب فيها إلى استخدامك لهذه المعلومات، بما في ذلك الأضرار المباشرة أو الخاصة أو التابعة. لا تقدم هذه الوثيقة أي ضمانات ولا تعتبر امتداداً لأي منها.

صيانة المنتج

لا تحاول خدمة أو صيانة هذا المنتج بنفسك، فقد يؤدي فتح أو إزالة الأغطية إلى تعريضك لمناطق ذات فولتية خطيرة وغير ذلك من المخاطر وقد يتسبب كذلك في إلغاء الضمان. إذا واجهت أي مشاكل في الجهاز، اتصل بخدمة عملاء Brother أو موزع Brother المحلي.

تحذير !



إذا تعرض المنتج للسقوط أو تعرض الهيكل للتلف، ربما يوجد خطر التعرض لصدمة كهربائية. افصل المنتج من مقبس التيار الكهربائي واتصل بموزع Brother أو خدمة عملاء Brother.

تنبيه !

إذا أصبح المنتج ساخن جداً أو إذا تصاعد منه دخان أو إذا شممت أي رائحة غريبة أو إذا انسكبت عليه سوائل بدون قصد، افصل المنتج من مقبس التيار الكهربائي فوراً. اتصل بموزع Brother أو خدمة عملاء Brother.

هام !

إذا لم يعمل المنتج بشكل اعتيادي عند اتباع إرشادات التشغيل، اضبط فقط مفاتيح التحكم الواردة في إرشادات التشغيل. فقد يؤدي الضبط أو التعديل غير الصحيح لمفاتيح التحكم الأخرى إلى تلف المنتج، والذي غالباً ما يتطلب إلى كثير من العمل والإصلاح يقوم به الفني المتخصص لإعادة المنتج إلى حالة التشغيل الطبيعية.

ضمان المنتج والمسؤولية

لا تتحمل شركة Brother أي مسؤوليات مالية أو غيرها قد يرجع السبب فيها إلى استخدام المعلومات الواردة هنا (بما في ذلك، وبدون تحديد، الاضرار المباشرة أو الخاصة أو التابعة). أي شيء غير مذكور هنا سيؤثر على الضمان الساري للمنتج، أو يُفسر على أنه يمنح ضمان اضافي للمنتج.

معلومات الموافقة

تم تصميم هذا الجهاز للعمل باستخدام خط شبكة الاتصالات العامة (PSTN) التناظري المكون من سلكين والمزود بالموصل المناسب. تنصح شركة Brother بأن هذا المنتج قد لا يعمل بشكل صحيح في دولة أخرى غير الدولة التي تم شراؤه منها أصلاً، كما أنها لا تقدم أي ضمانات في حالة استخدام هذا المنتج على خطوط اتصالات عامة في دولة أخرى.

اعلان المطابقة (اوروبا فقط) (فقط FAX-2840 / FAX-2950)

نحن شركة Brother Industries, Ltd. الواقعة في 1-15، Naeshiro-cho، Mizuho-ku، Nagoya 467-8561، Japan، نعلن أن هذا المنتج مطابق للمتطلبات الأساسية للتوجيهات الأوروبية 1999/5/EC و 2009/125/EC.

يوجد إعلان المطابقة (DoC) منشورًا على موقعنا على شبكة الانترنت.

تفضل بزيارة الرابط <http://solutions.brother.com/>

← اختر المنطقة (Europe مثلاً)

← اختر البلد

← اختر الموديل

← اختر "Manuals"

← اختر Declaration of Conformity (اختر Select Language عند الضرورة).

مواصفات IEC60825-1:2007 (لموديلات 220-240 فولت فقط)

يعد هذا المنتج منتج ليزر من الفئة الاولى كما معرف في مواصفات IEC60825-1:2007. تكون البطاقة التي تظهر فيما يلي ملصقة على هيكل الجهاز في الدول التي تتطلبها.



يحتوي هذا المنتج على مصباح ديود ليزر من الفئة 3B والذي يصدر منه اشعاع ليزر غير مرئي في وحدة الليزر. يجب عدم فتح وحدة الليزر تحت أي ظرف كان.

شعاع الليزر الداخلي

طول الموجة: 775 - 800 نانومتر

الإخراج: حد أقصى 25 ميلي وات.

فئة الليزر: الفئة 3B

⚠ تحذير

قد يؤدي استخدام مفاتيح التحكم أو التعديلات إجراءات الاداء بما يخالف ما هو منصوص عليه في هذا الدليل إلى التعرض للإشعاع بشكل خطر.

فصل الجهاز

⚠ تنبيه

يجب تركيب هذا المنتج بالقرب من مقبس تيار كهربائي يمكن الوصول إليه بسهولة. ففي حالات الطوارئ، يجب فصل سلك التيار الكهربائي من مقبس التيار الكهربائي لإيقاف تشغيل المنتج وفصل الطاقة عنه بشكل كامل.

التداخل مع موجات الراديو

يتوافق هذا المنتج مع EN55022 (CISPR Publication 22)/الفئة ب.

العلامات التجارية

الشعار Brother هو علامة تجارية مسجلة لشركة Brother Industries, Ltd.

العلامة Brother هي علامة تجارية مسجلة لشركة Brother Industries, Ltd.

العلامة Microsoft و Windows و Windows Server و Outlook و Explorer و Word و Paint و Internet Explorer هي علامات تجارية مسجلة لمؤسسة مايكروسوفت Microsoft Corporation في الولايات المتحدة و/أو بلدان أخرى.

العلامة Windows Vista هي علامة تجارية أو علامة تجارية لمؤسسة مايكروسوفت Microsoft Corporation في الولايات المتحدة و/أو بلدان أخرى.

العلامة Apple و Macintosh و Safari و Mac OS هي علامات تجارية لشركة Apple Inc. مسجلة في الولايات المتحدة وبلدان أخرى.

العلامة Mac و الشعار Mac هما علامتان تجاريتان لشركة Apple Inc. مسجلة في الولايات المتحدة وبلدان أخرى.

العلامة Linux هي علامة تجارية مسجلة لشركة Linus Torvalds، في الولايات المتحدة وبلدان أخرى.

العلامة Intel و Pentium هي علامات تجارية لشركة Intel Corporation في الولايات المتحدة وبلدان أخرى.

العلامة Adobe و Illustrator و Photoshop هي إما علامات تجارية أو علامات تجارية مسجلة لشركة Adobe Systems Incorporated في الولايات المتحدة و/أو بلدان أخرى.

العلامة CoreIDRAW هي إما علامة تجارية أو علامة تجارية مسجلة لشركة Corel Corporation و/أو الشركات التابعة لها في كندا والولايات المتحدة و/أو بلدان أخرى.

العلامة Nuance والشعار Nuance و PaperPort و ScanSoft هي إما علامات تجارية أو علامات تجارية مسجلة لشركة Nuance Communications, Inc. أو الشركات التابعة لها في الولايات المتحدة و/أو بلدان أخرى.

يوجد لدى كل شركة تم ذكر أسماء البرامج الخاصة بها في هذا الدليل "اتفاقية ترخيص برامج" خاصة بالبرنامج الذي تملكه.

كما أن أية أسماء تجارية وأية أسماء منتجات خاصة بشركات تُروج تحت مظلة منتجات Brother، وأية مستندات ذات صلة وأية مواد أخرى، تعتبر علامات تجارية أو علامات تجارية مسجلة لتلك الشركات ذات الصلة.

ملاحظات ترخيص المصدر المفتوح

يشتمل هذا المنتج على برامج مفتوحة المصدر.

قم بزيارة Brother Solutions Center على الرابط <http://solutions.brother.com/> لمشاهدة ملاحظات ترخيص المصدر المفتوح ومعلومات عن حقوق الطبع والنشر.

حقوق الطبع والنشر والترخيص

©2012 Brother Industries, Ltd. جميع الحقوق محفوظة.

معلومات أخرى

العلامة FlashFX® هي علامة تجارية مسجلة لشركة Datalight, Inc.

حقوق الطبع والنشر 1998-2010 لـ FlashFX® لشركة Datalight, Inc.

مكتب براءات الاختراع بالولايات المتحدة الأمريكية 6,260,156/5,860,082

العلامة FlashFX® Pro™ هي علامة تجارية لشركة Datalight, Inc.

العلامة Reliance™ هي علامة تجارية لشركة Datalight, Inc.

العلامة Datalight® هي علامة تجارية مسجلة لشركة Datalight, Inc.

حقوق الطبع والنشر 1989-2010 لشركة Datalight, Inc. جميع الحقوق محفوظة

الاستخدام غير المشروع لمعدات النسخ

يعد من الجرائم من الناحية القانونية إعادة إنتاج بعض المواد أو الوثائق والمستندات بهدف تزوير والاحتيال. فيما يلي قائمة على سبيل المثال لا الحصر للوثائق والمستندات التي قد يكون ممنوع قانوناً عمل نسخ منها. ويفضل الرجوع إلى مستشارك القانوني و/أو السلطات القانونية ذات الصلة إذا راودك الشك تجاه مستند أو وثيقة معينة:

■ العملة

■ السندات أو أي شهادات مديونية أخرى

■ شهادات الودائع

■ أوراق الخدمة العسكرية أو الحوالات

■ جوازات السفر

■ الطوابع البريدية (ملغاة أو غير ملغاة)

■ أوراق الهجرة

■ مستندات إثبات الثروة

■ الشيكات أو الحوالات المسحوبة بواسطة الهيئات الحكومية

■ بطاقات أو ملصقات التعريف

بالإضافة إلى ذلك، قد يكون من المحظور نسخ رخص القيادة و/أو صكوك الملكية الخاصة بالسيارات بموجب بعض القوانين المحلية.

لا يمكن نسخ الأعمال المحمية بحقوق الطبع والنشر بشكل قانوني، الخاضعة لاستثناء "الاستخدام العادل" المرتبط ببعض مقاطع تلك الأعمال المحمية لحقوق الطبع والنشر. ولا شك أن النسخ المتعددة تعتبر إشارة على الاستخدام غير الصحيح. يجب اعتبار الأعمال الفنية مكافئة للأعمال ذات حقوق الطبع والنشر.

brother

شهر الاصدار: 02/2019