



Guide de sécurité du produit

(FAX-2840 / FAX-2845 / FAX-2940 / MFC-7240)

Veillez lire ce guide avant toute tentative d'utilisation du produit ou d'opération de maintenance. Le non-respect de ces instructions pourrait accroître le risque d'incendie, d'électrocution, de brûlure ou d'étouffement. Brother ne pourra être tenu responsable des dommages provoqués suite au non-respect des instructions fournies dans ce guide.

Lisez toutes les instructions. Conservez-les pour pouvoir vous y reporter ultérieurement.

Symboles et conventions utilisés dans la documentation

Les symboles et conventions suivants ont été utilisés tout au long de cette documentation.

AVERTISSEMENT


AVERTISSEMENT indique une situation potentiellement dangereuse qui, si elle n'est pas évitée, pourrait provoquer des blessures graves, voire mortelles.


ATTENTION


ATTENTION indique une situation potentiellement dangereuse qui, si elle n'est pas évitée, pourrait provoquer des blessures légères à modérées.


Important


Important indique une situation potentiellement dangereuse pouvant entraîner des accidents sources de dommages matériels uniquement ou d'une panne du produit.

 Les icônes d'interdiction signalent des actions défendues.

 Les icônes de risque électrique vous préviennent en cas de possibilité de choc électrique.

 Les icônes de danger d'incendie vous préviennent en cas de possibilité d'incendie.

 Les icônes de température élevée vous indiquent qu'il ne faut pas toucher aux parties chaudes du produit.

 Les notes vous indiquent comment répondre à une situation donnée ou vous donnent des conseils sur le fonctionnement des options disponibles.

Caractères gras Les caractères gras permettent d'identifier les touches du panneau de commande du produit ou les boutons apparaissant sur l'écran de l'ordinateur.

Caractères en italique Les caractères en italique mettent l'accent sur un point important ou vous renvoient à un thème connexe.

Courier New Le texte en police Courier New permet d'identifier les messages qui apparaissent sur l'écran ACL du produit.

Respectez toutes les consignes et tous les avertissements figurant sur le produit.

Remarque

- Certains modèles ne sont pas disponibles dans tous les pays.
- Les illustrations de ce guide représentent le modèle FAX-2845.

Avis relatif à l'édition et à la publication

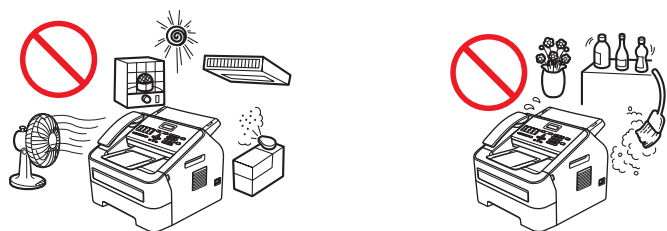
Le présent guide a été édité et publié sous la direction de Brother Industries, Ltd. Il reprend les descriptions et les caractéristiques les plus récentes du produit.

Le contenu de ce guide et les caractéristiques de ce produit peuvent être modifiés sans préavis.

Brother se réserve le droit de modifier sans préavis les caractéristiques produit et les différents éléments décrits dans le présent guide. Brother ne pourra être tenu responsable des dommages (dommages indirects compris) imputables à l'utilisation de la documentation et notamment, mais sans s'y limiter, ceux dus aux erreurs typographiques ou aux autres erreurs de publication.

Choisissez un emplacement sûr pour votre produit

Placez votre produit sur une surface horizontale, plane, stable et non exposée à des vibrations ou à des chocs, telle qu'un bureau. Installez le produit à proximité d'une prise téléphonique et d'une prise électrique standard mise à la terre. Choisissez un endroit où la température se situe entre 10 et 32,5 °C et l'humidité entre 20 et 80 % (sans condensation).



AVERTISSEMENT



N'EXPOSEZ PAS le produit à la lumière directe du soleil, à une chaleur intense, à une flamme vive, à des gaz corrosifs, à l'humidité ou à la poussière car un choc électrique, un court-circuit ou un incendie risque de se produire. Cela peut également endommager le produit et/ou le rendre inutilisable.



NE PLACEZ PAS le produit à proximité d'un radiateur, d'un climatiseur, d'un ventilateur électrique, d'un réfrigérateur ou d'un point d'eau. Un court-circuit ou un incendie risque en effet de se produire si de l'eau devait entrer en contact avec le produit (notamment en cas de condensation produite par l'appareil de chauffage, de ventilation ou de climatisation).



NE PLACEZ PAS l'appareil à proximité de produits chimiques ou dans un endroit présentant un risque de déversement chimique. Au contact de solvants ou de liquides organiques, le boîtier et/ou les câbles risquent en effet de fondre, ce qui peut entraîner un incendie ou un choc électrique. Ces produits peuvent par ailleurs entraîner une décoloration ou un dysfonctionnement de l'appareil.



Veillez à NE PAS placer le produit dans un endroit où ses fentes et ses ouvertures risqueraient d'être bloquées ou obstruées. Ces fentes et ouvertures permettent l'aération de l'appareil. Une mauvaise aération risque de provoquer une surchauffe et un incendie.

Prenez les précautions suivantes :

- Veillez à prévoir un dégagement d'au moins 100 mm entre l'orifice d'aération et le mur.
- Placez l'appareil sur une surface solide. NE PLACEZ PAS l'appareil sur un lit, un canapé, un tapis ou toute autre surface molle.
- NE PLACEZ PAS cet appareil sur ou à proximité d'un radiateur ou d'un appareil de chauffage.
- NE PLACEZ PAS cet appareil dans une installation intégrée si celle-ci n'est pas correctement ventilée.

ATTENTION

Ne placez pas le produit dans un endroit à fort passage. S'il s'avère nécessaire de l'installer dans un endroit à fort passage, placez-le dans un endroit sûr, où personne ne risque de le faire tomber, sans quoi il risque de s'endommager et de provoquer des blessures. Veillez également à disposer correctement les câbles de façon à ce que personne ne trébuche dessus.

NE BRANCHEZ PAS l'appareil sur des prises électriques contrôlées par des interrupteurs muraux ou des programmateurs horaires automatiques, ou sur le même circuit que des équipements lourds (climatiseur, photocopieur, destructeur de documents, etc.) susceptibles de provoquer une coupure de courant.

NE MANGEZ PAS le sachet de gel de silice. Jetez-le. En cas d'ingestion, contactez immédiatement un médecin.

NE PLACEZ PAS d'objets lourds sur le produit. NE PLACEZ PAS le produit sur un chariot, un socle ou une table manquant de stabilité. Le produit étant lourd, il peut tomber et s'endommager sérieusement ou provoquer des blessures. Assurez-vous que l'emplacement choisi pour le produit est sûr, tout particulièrement si vous avez des enfants.

! Important

- NE PLACEZ PAS d'objets sur l'appareil, car cela risque de provoquer un dysfonctionnement susceptible de faire chauffer l'appareil.
 - NE PLACEZ PAS d'objets devant le produit pour ne pas bloquer les documents imprimés ou les télécopies.
 - NE PLACEZ PAS l'appareil à proximité de sources d'interférences, notamment des haut-parleurs ou des chargeurs de téléphones sans fil d'autres marques. Ces interférences risquent en effet d'entraver le fonctionnement des composants électroniques de l'appareil.
 - Toute coupure électrique peut entraîner la perte des informations mémorisées sur le produit.
-

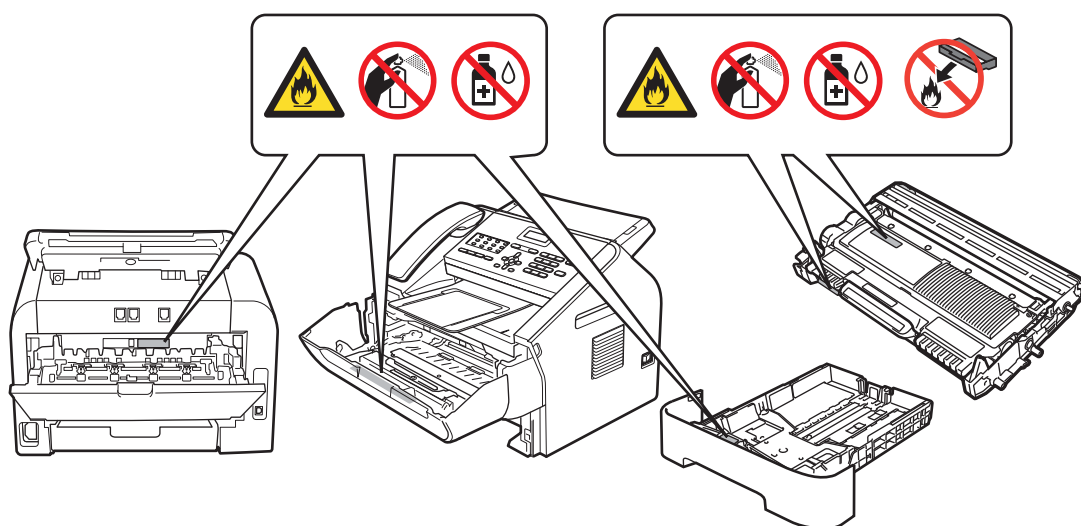
Précautions générales

⚠ AVERTISSEMENT

Des sacs en plastique sont utilisés pour conditionner le produit. Pour éviter tout risque d'étouffement, veuillez à conserver ces sacs hors de portée des nouveau-nés et des enfants. Les sacs en plastique ne sont pas des jouets.



- NE JETEZ PAS une cartouche de toner ou un tambour contenant une cartouche au feu. Une explosion pourrait se produire et entraîner des blessures graves.
- N'UTILISEZ PAS de substances inflammables à proximité du produit. N'UTILISEZ AUCUN type d'aérosol pour nettoyer les parties internes ou externes du produit. Vous risqueriez de provoquer un incendie ou des chocs électriques. Pour plus d'informations sur le nettoyage de l'appareil, consultez Guide de l'utilisateur/Guide de l'utilisateur avancé: *Maintenance périodique*.



N'UTILISEZ PAS d'aspirateur pour nettoyer le toner dispersé. La poussière de toner risquerait de s'enflammer à l'intérieur de l'aspirateur et de causer un incendie. Nettoyez soigneusement la poudre de toner à l'aide d'un chiffon doux, sec et non pelucheux et jetez-le en respectant la réglementation locale.



Débranchez l'appareil de la prise murale avant de nettoyer les parties internes ou externes du produit. N'UTILISEZ PAS de produits nettoyants liquides ou en aérosol. Pour le nettoyage, utilisez un chiffon doux, sec et non pelucheux.



N'utilisez pas le produit en cas d'orage. Vous risqueriez de vous électrocuter.

Veillez à ne pas inhaler la poudre de toner. En cas d'inhalation de toner, suivez immédiatement les consignes ci-après :

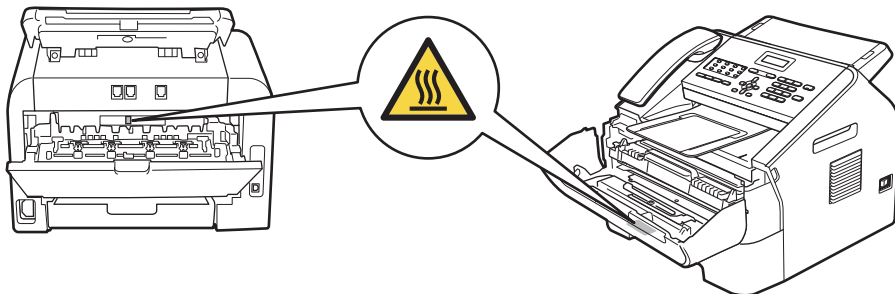
- Dirigez-vous vers un endroit ventilé pour respirer de l'air pur.
- Rincez-vous la bouche et gargarisez-vous avec de l'eau.
- Si vous toussiez ou présentez des symptômes provoqués par l'inhalation de toner, consultez immédiatement un médecin.

En cas d'ingestion de poudre de toner, rincez-vous la bouche et buvez beaucoup d'eau pour diluer le toner. Consultez immédiatement un médecin. Pour plus d'informations de sécurité sur les toners utilisés dans l'appareil, consultez les fiches de sécurité sur le site Web suivant : <http://sds.brother.co.jp/sdsapp/index.html>. Ces fiches fournissent des informations importantes sur la composition chimique des toners et sur les précautions à prendre lors d'une surexposition au toner.



SURFACE BRÛLANTE

Lorsque le produit vient d'être utilisé, certains de ses composants internes atteignent une température extrêmement élevée. Attendez au moins 10 minutes afin que l'appareil refroidisse, avant de toucher ses composants internes.

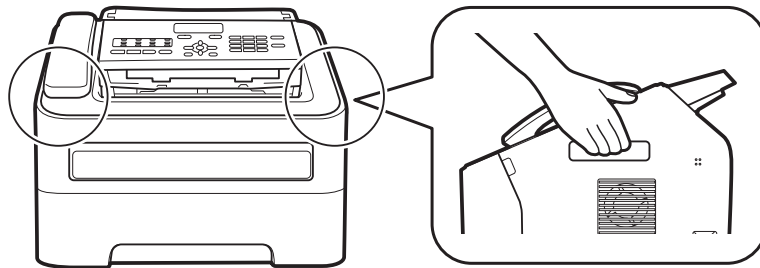




Modifiez les lignes téléphoniques avec précaution. Ne touchez jamais les fils ou les bornes non isolés si le cordon téléphonique n'est pas débranché de la prise murale. N'installez jamais de fils téléphoniques pendant un orage. N'installez jamais de prise téléphonique murale dans un endroit humide. Vous risqueriez de subir un choc électrique.

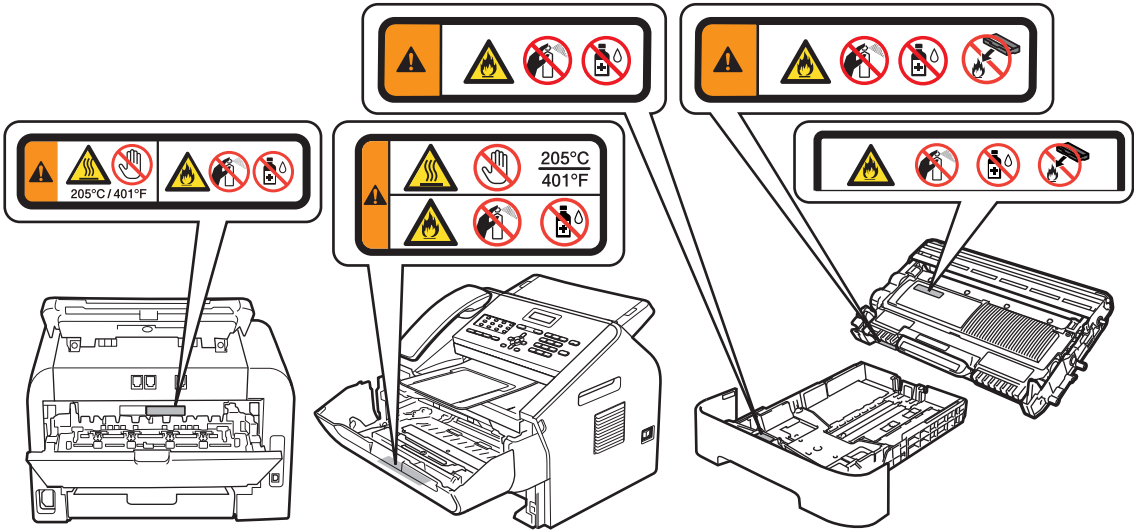
ATTENTION

Lorsque vous déplacez le produit, placez-vous devant lui et saisissez-le fermement par les poignées latérales.



! Important

NE RETIREZ PAS et n'endommagez pas les étiquettes de mise en garde ou d'avertissement apposées à l'intérieur du produit.

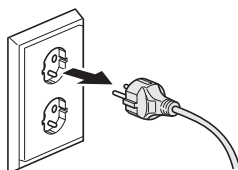


Consignes de sécurité relatives au branchement de l'appareil

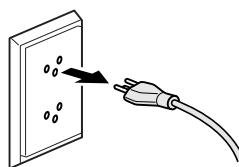
⚠ AVERTISSEMENT



Le produit contient des électrodes haute tension. Avant de nettoyer l'intérieur du produit, débranchez d'abord le cordon téléphonique, puis déconnectez le cordon d'alimentation de la prise électrique. Vous évitez ainsi tout risque d'électrocution.



<France et Belgique>



<Suisse>



NE MANIPULEZ PAS la prise avec les mains mouillées. Vous risqueriez de subir un choc électrique.



<France et Belgique>



<Suisse>



Veillez à ce que la prise soit bien insérée à fond.



Ce produit ne doit être raccordé qu'à une source d'alimentation CA dont la plage de puissance nominale est conforme aux indications figurant sur l'étiquette. NE LE RACCORDEZ PAS à une source d'alimentation CC ou à un inverseur. En cas de doute, contactez un électricien agréé.



NE PLACEZ PAS d'objets sur le cordon d'alimentation. N'INSTALLEZ PAS ce produit dans un endroit où des personnes pourraient marcher sur le cordon.



Pour un fonctionnement en toute sécurité, insérez la fiche à trois broches fournie uniquement dans une prise électrique standard à trois broches correctement mise à la terre.



Utilisez uniquement le cordon d'alimentation fourni avec ce produit.



Lors de l'installation de l'appareil, veillez à NE PAS ÉTIRER le cordon afin de ne pas lui appliquer de tension excessive. Dans le cas contraire, le cordon risque de s'effiloche et de s'user prématurément.



N'UTILISEZ PAS l'appareil si le cordon d'alimentation est effiloché ou endommagé. Un choc électrique ou un incendie risque de se produire.



Brother conseille vivement de NE PAS UTILISER de rallonge, quel que soit son type.

Maintenance du produit

N'ESSAYEZ PAS d'effectuer vous-même la maintenance de cet appareil ; outre l'annulation de la garantie, l'ouverture ou le retrait des capots peut entraîner un risque d'exposition à des points de tension dangereux. Si vous rencontrez des problèmes lorsque vous utilisez la machine, contactez votre revendeur Brother ou le service clientèle Brother.

AVERTISSEMENT



Si l'appareil est tombé ou si le boîtier est endommagé, vous risquez de subir un choc électrique. Débranchez l'appareil de la prise électrique et contactez votre revendeur Brother ou le service clientèle Brother.

ATTENTION

Si l'appareil chauffe anormalement, dégage de la fumée ou des odeurs suspectes, ou si vous renversez accidentellement du liquide dedans, débranchez immédiatement l'appareil de la prise électrique. Contactez votre revendeur Brother ou le service clientèle Brother.

Important

Si l'appareil ne fonctionne pas normalement alors que vous avez suivi les instructions d'utilisation, veillez à ne régler que les commandes décrites dans ces instructions. Si vous réglez les autres commandes de façon incorrecte, le produit risque de s'endommager et il vous faudra probablement faire appel à un technicien agréé pour que le produit puisse de nouveau fonctionner normalement.

Garantie et responsabilité

Brother ne saurait être tenu responsable des pertes ou des dommages (notamment, mais sans s'y limiter, des dommages directs, spéciaux ou indirects) résultant de l'utilisation des informations contenues dans le présent guide. Les informations contenues dans le présent guide n'ont aucune incidence sur les garanties existantes et ne sauraient constituer une garantie supplémentaire.

Information de conformité

CET ÉQUIPEMENT EST CONÇU POUR FONCTIONNER AVEC UNE LIGNE RTPC ANALOGIQUE À DEUX FILS ÉQUIPÉE DU CONNECTEUR APPROPRIÉ.

Brother signale qu'il est possible que ce produit ne fonctionne pas correctement dans un pays autre que celui dans lequel il a été acheté et qu'aucune garantie n'est offerte dans le cas où ce produit serait utilisé sur les lignes de télécommunication publiques d'un autre pays.

Déclaration de conformité (Europe uniquement) (FAX-2840 / FAX-2845 / FAX-2940 uniquement)

La société Brother Industries, Ltd., sise 15-1, Naeshiro-cho, Mizuho-ku, Nagoya 467-8561 Japon, déclare que ce produit est conforme aux exigences essentielles des directives 1999/5/CE et 2009/125/CE.

La Déclaration de conformité (DoC) est disponible sur notre site Web.

Visitez le site <http://solutions.brother.com/>.

- choisissez la région (ex. Europe)
- choisissez le pays
- choisissez votre modèle
- choisissez « Manuels »
- choisissez Déclaration de conformité (sélectionnez la langue souhaitée)

Spécification IEC60825-1:2007 (modèles 220-240 V uniquement)

Ce produit est un produit laser de classe 1 tel que défini dans les spécifications IEC60825-1:2007. L'étiquette illustrée ci-dessous est apposée sur le produit dans les pays qui l'exigent.

Ce produit est équipé d'une diode laser de type Classe 3B qui émet un rayonnement laser invisible dans l'unité laser. L'unité laser ne doit jamais être ouverte, et ce quelles que soient les circonstances.



Rayonnement laser en interne

Longueur d'onde : 775 - 800 nm

Sortie : 25 mW max.

Classe du laser : classe 3B

AVERTISSEMENT

L'utilisation de commandes, de procédures ou de réglages autres que ceux spécifiés dans ce manuel risque d'entraîner une exposition dangereuse aux rayons.

Déconnexion du périphérique

ATTENTION

Ce produit doit être installé près d'une prise électrique facilement accessible. En cas d'urgence, vous devez débrancher le cordon d'alimentation de la prise électrique afin de couper complètement l'alimentation.

Interférences radio

Ce produit est conforme aux dispositions de la directive EN55022 (Publication CISPR 22)/ Classe B.

Recyclage en conformité avec la directive WEEE (2002/96/CE) et la directive sur les piles et les accumulateurs (2006/66/CE)



Symbole du produit



Symbole des
piles/accumulateurs

Union européenne uniquement

Le produit/l'accumulateur portent l'un des symboles de recyclage ci-dessus. Ces symboles indiquent qu'en fin de vie, le produit/l'accumulateur ne doit pas être jeté avec vos déchets domestiques. Vous devez le déposer dans un point de collecte approprié.

Marques

Le logo Brother est une marque déposée de Brother Industries, Ltd.

Brother est une marque déposée de Brother Industries, Ltd.

Microsoft, Windows, Windows Server, Outlook, Explorer, Word, Paint et Internet Explorer sont des marques déposées de Microsoft Corporation aux États-Unis et/ou dans d'autres pays.

Windows Vista est une marque déposée ou commerciale de Microsoft Corporation aux États-Unis et/ou dans d'autres pays.

Apple, Macintosh, Safari et Mac OS sont des marques commerciales d'Apple Inc., déposées aux États-Unis et dans d'autres pays.

Mac et le logo Mac sont des marques commerciales d'Apple Inc., déposées aux États-Unis et dans d'autres pays.

Linux est une marque déposée de Linus Torvalds aux États-Unis et dans d'autres pays.

Intel et Pentium sont des marques commerciales d'Intel Corporation aux États-Unis et dans d'autres pays.

Adobe, Illustrator et Photoshop sont des marques déposées ou commerciales d'Adobe Systems Incorporated aux États-Unis et/ou dans d'autres pays.

CorelDRAW est une marque déposée ou commerciale de Corel Corporation et/ou de ses filiales au Canada, aux États-Unis et/ou dans d'autres pays.

Nuance, le logo de Nuance, PaperPort et ScanSoft sont des marques commerciales ou déposées de Nuance Communications, Inc. ou de ses filiales aux États-Unis et/ou dans d'autres pays.

Chaque société dont le nom du logiciel est mentionné dans ce manuel possède un Contrat de licence logiciel propre à ses programmes propriétaires.

Les noms de commerce et les noms de produit de sociétés apparaissant sur les produits Brother, la documentation associée et n'importe quelle autre publication sont tous des marques de commerce ou des marques déposées de leurs sociétés respectives.

Remarques sur la licence Open Source

Ce produit comprend un logiciel libre.

Visitez le Brother Solutions Center sur <http://solutions.brother.com/> pour consulter les informations sur les Droits d'auteur et les Remarques sur la licence Open Source.

Droits d'auteur et licence

©2012 Brother Industries, Ltd. Tous droits réservés.

Informations complémentaires

FlashFX® est une marque déposée de Datalight, Inc.

FlashFX® Copyright 1998-2010 Datalight, Inc.

Bureau américain des brevets 5,860,082/6,260,156

FlashFX® Pro™ est une marque commerciale de Datalight, Inc.

Reliance™ est une marque de Datalight, Inc.

Datalight® est une marque déposée de Datalight, Inc.

Copyright 1989-2010 Datalight, Inc. Tous droits réservés.

Utilisation illégale des équipements de copie

Il est illégal d'effectuer des reproductions de certains éléments ou documents dans l'intention de commettre une fraude. Vous trouverez ci-dessous la liste non exhaustive des documents dont la copie peut être illégale. Nous vous suggérons de consulter votre conseiller juridique et/ou les autorités judiciaires compétentes en cas de doute relatif à un élément ou document particulier :

- Billets de banque
- Obligations et reconnaissances de dette
- Certificats de dépôt
- Documents de conscription et du service des forces armées
- Passeports
- Timbres-poste (oblitérés ou non)
- Documents d'immigration
- Documents d'aide sociale
- Chèques ou traites tirés par les agences gouvernementales
- Badges ou insignes d'identification

En outre, la copie de permis de conduire et/ou de certificats de titre de propriété de véhicules motorisés est interdite par la législation de certains pays.

La copie d'œuvres protégées par des droits d'auteur est illégale, à l'exception d'un « usage loyal » de certaines parties d'une œuvre. La réalisation de plusieurs copies indiquerait une utilisation abusive. Les œuvres d'art sont considérées comme des œuvres protégées par des droits d'auteur.

brother®

Mois de publication: 02/2019