



Guida di sicurezza prodotto

(FAX-2840 / FAX-2845 / FAX-2940 / MFC-7240)

Leggere la presente guida prima di utilizzare il prodotto o di eseguire qualsiasi intervento di manutenzione. La mancata osservanza di queste istruzioni potrebbe comportare rischi di incendio, folgorazioni, ustioni o soffocamento. Brother non si assumerà alcuna responsabilità per i danni causati dalla mancata osservanza delle istruzioni descritte in questa guida da parte del proprietario del prodotto.

Leggere tutte le istruzioni. Conservarle per consultazione futura.

Convenzioni e simboli impiegati nella documentazione

Nella documentazione sono usati i seguenti simboli e convenzioni.

AVVERTENZA


AVVERTENZA indica una situazione potenzialmente pericolosa che, se non evitata, può causare lesioni gravi o anche la morte.

ATTENZIONE

ATTENZIONE indica una situazione potenzialmente pericolosa che, se non evitata, può causare lesioni di lieve o moderata entità.

Importante

Importante indica una situazione potenzialmente pericolosa che, se non evitata, può provocare danni materiali o interruzione del funzionamento del prodotto.

 Le icone di divieto indicano le azioni che non devono essere eseguite.



Le icone di pericolo di folgorazione avvertono del rischio di possibili scosse elettriche.



Le icone di pericolo di incendio avvertono della possibilità di incendi.



Le icone di superficie calda avvertono di non toccare le parti del prodotto soggette a surriscaldamento.



Le note spiegano come intervenire in determinate situazioni oppure offrono suggerimenti relativi all'utilizzo delle diverse funzioni della stampante.

Grassetto Il grassetto identifica pulsanti specifici sul pannello dei comandi del prodotto o sullo schermo del computer.

Corsivo Il corsivo serve a evidenziare i passaggi importanti o come rimando ad argomenti collegati.

Courier New Il testo in carattere Courier New identifica i messaggi visualizzati sul display LCD del prodotto.

Seguire tutte le avvertenze e le istruzioni riportate sul prodotto.



Nota

- I modelli presentati non sono sempre disponibili in tutti i paesi.
- Le illustrazioni della presente guida mostrano il modello FAX-2845.

Nota sulla compilazione e la pubblicazione

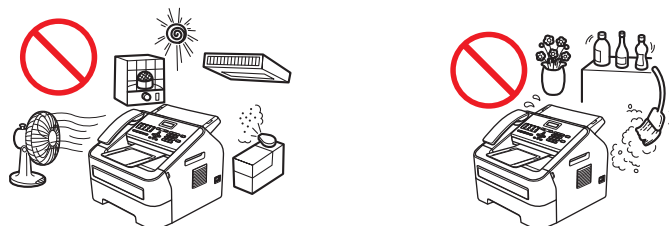
Il presente manuale è stato redatto e pubblicato sotto la supervisione di Brother Industries Ltd., sulla base delle più recenti descrizioni e caratteristiche tecniche dei prodotti.

Il contenuto del presente manuale e le caratteristiche tecniche del prodotto sono soggetti a modifiche senza preavviso.

Brother si riserva il diritto di apportare modifiche senza preavviso alle caratteristiche tecniche e ai materiali qui acclusi e declina qualsiasi responsabilità per eventuali danni (compresi danni indiretti) derivanti da errori o imprecisioni contenuti nei materiali presentati, compresi, senza limitazione alcuna, errori tipografici e di altro tipo all'interno della pubblicazione.

Scelta di una collocazione sicura per il prodotto

Collocare il prodotto su una superficie piana e stabile, non sottoposta a urti o vibrazioni, ad esempio una scrivania. Posizionare il prodotto vicino a una presa telefonica e a una normale presa elettrica collegata a terra. Scegliere un luogo in cui la temperatura rimanga tra i 10 °C e i 32,5 °C e l'umidità sia compresa tra il 20% e l'80% (senza condensa).



⚠ AVVERTENZA



NON esporre il prodotto alla luce diretta del sole, a calore eccessivo, a fiamme libere, a gas corrosivi, all'umidità o alla polvere. In caso contrario possono verificarsi scosse elettriche, cortocircuiti o incendi. Si può inoltre danneggiare il prodotto e/o renderlo inutilizzabile.



NON posizionare il prodotto in prossimità di termosifoni, condizionatori d'aria, ventilatori elettrici, frigoriferi o acqua. In caso contrario possono verificarsi cortocircuiti o incendi dovuti all'eventuale contatto con acqua (anche nel caso della condensa prodotta da un apparecchio di riscaldamento, condizionamento o ventilazione).



NON posizionare il prodotto in prossimità di sostanze chimiche o in luoghi in cui possono verificarsi perdite di sostanze chimiche. In particolare, i liquidi e i solventi organici possono causare la fusione o lo scioglimento del telaio e/o dei cavi, con conseguente pericolo di incendio o folgorazione. Possono inoltre verificarsi problemi di funzionamento del prodotto o scolorimento delle superfici.



NON posizionare il prodotto in un luogo in cui le sue aperture possono rimanere ostruite o bloccate. Queste aperture servono per l'aerazione. L'ostruzione delle aperture di aerazione del prodotto è causa di surriscaldamenti e/o incendi.

Raccomandazioni:

- Mantenere uno spazio libero di almeno 100 mm tra la griglia di ventilazione e il muro.
- Appoggiare il prodotto su una superficie rigida. NON posizionare il prodotto su letti, divani, tappeti o altre superfici simili.
- NON posizionare il prodotto sopra o in prossimità di radiatori o termosifoni.
- NON posizionare il prodotto in strutture incassate, a meno che non siano provviste di un'adeguata ventilazione.

ATTENZIONE

NON posizionare il prodotto in un'area altamente trafficata. Se è necessario posizionare il prodotto in un'area trafficata, verificare che si trovi in un luogo sicuro e al riparo da cadute accidentali che possono provocare lesioni alle persone e danneggiare seriamente il prodotto. Verificare inoltre che i cavi siano ben fissati e che non sia possibile inciamparvi.

NON collegare il prodotto a prese di corrente controllate da interruttori a parete o temporizzatori automatici, o allo stesso circuito di grandi elettrodomestici quali climatizzatori, copiatrici, distruggidocumenti e così via, che potrebbero interrompere l'alimentazione elettrica.

NON ingerire la confezione di gel di silice. Smaltire correttamente. In caso di ingestione consultare immediatamente un medico.

NON appoggiare oggetti pesanti sul prodotto. NON collocare il prodotto su carrelli, piattaforme o tavoli instabili. Il prodotto è pesante e potrebbe cadere, provocando danni alle persone e al prodotto stesso. Soprattutto in presenza di bambini è bene verificare che il prodotto sia collocato in un luogo sicuro.

! Importante

- NON appoggiare oggetti sopra il prodotto. Potrebbe infatti verificarsi il surriscaldamento del prodotto in caso di problemi di funzionamento.
 - NON posizionare davanti al prodotto oggetti che possano bloccare i documenti o i fax stampati.
 - NON posizionare il prodotto in prossimità di fonti di interferenze, quali altoparlanti o basi di telefoni cordless non Brother. Potrebbero verificarsi interferenze con il funzionamento dei componenti elettronici del prodotto.
 - L'interruzione dell'alimentazione può cancellare le informazioni dalla memoria del prodotto.
-

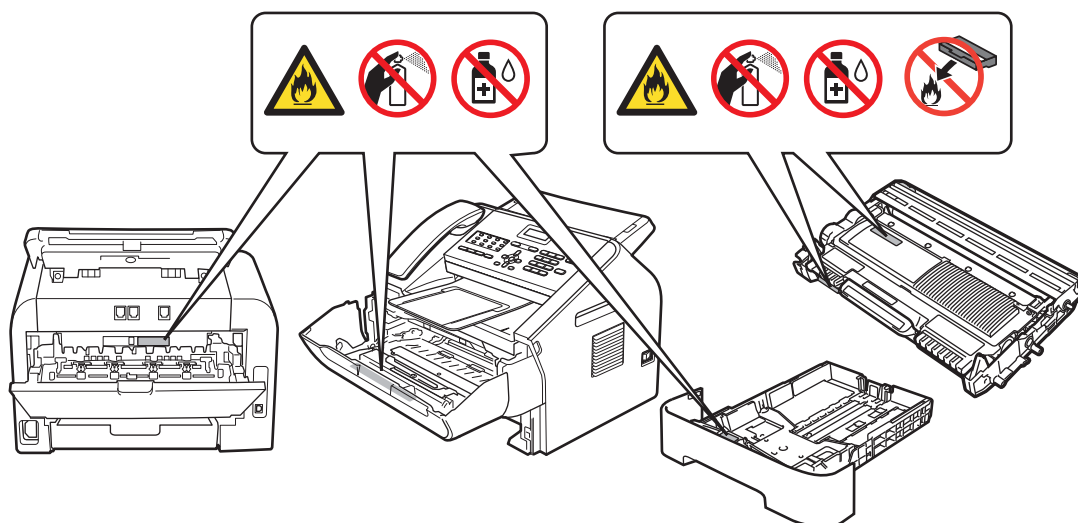
Precauzioni generali

AVVERTENZA

Per l'imballaggio del prodotto sono utilizzati involucri in plastica. Onde evitare il pericolo di soffocamento, conservare questi involucri lontano dalla portata dei bambini. Gli involucri in plastica non sono giocattoli.



- NON gettare la cartuccia toner o il gruppo cartuccia toner/tamburo nel fuoco. Potrebbero esplodere e causare lesioni.
- NON usare sostanze infiammabili in prossimità del prodotto. NON usare alcun tipo di spray per pulire l'interno o l'esterno del prodotto. In caso contrario si corre il rischio di incendi o folgorazione. Per la procedura di pulizia del prodotto, vedere Guida per utenti base/Guida per utenti avanzati: *Manutenzione ordinaria*.



NON utilizzare un aspirapolvere per pulire il toner versato. Questa operazione può causare l'incendio della polvere di toner all'interno dell'aspirapolvere. Rimuovere con cautela la polvere di toner con un panno morbido e asciutto che non lasci residui e smaltirla nel rispetto delle normative locali.



Scollegare il prodotto dalla presa di corrente prima di pulirlo all'interno o all'esterno. NON usare detergenti liquidi o aerosol. Per la pulizia utilizzare un panno morbido e asciutto che non lasci residui.



Evitare di utilizzare questo prodotto durante una tempesta elettrica. Vi potrebbe essere un rischio remoto di folgorazione causata dai fulmini.

Prestare attenzione a non inalare la polvere di toner. In caso di inalazione di toner, attenersi immediatamente a queste raccomandazioni:

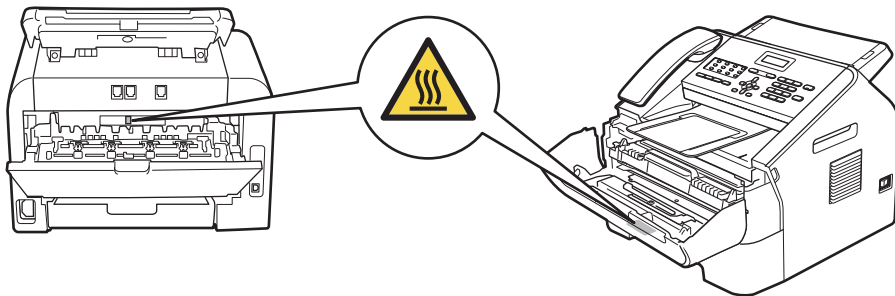
- spostarsi in un luogo con aria fresca e pulita;
- fare dei gargarismi e risciacquare la bocca con abbondante acqua;
- se si sviluppano tosse o altri sintomi correlati all'inalazione del toner rivolgersi immediatamente a un medico.

In caso di ingestione della polvere di toner, sciacquare la bocca e bere molta acqua pulita per diluire il toner. Dopo di che, consultare immediatamente un medico. Per ulteriori informazioni sulla sicurezza in relazione ai toner in uso nel prodotto, visitare il sito Web indicato di seguito e leggere le schede con i dati sulla sicurezza <http://sds.brother.co.jp/sdsapp/index.html>. Le schede contengono importanti informazioni sulla composizione chimica dei toner e specificano le precauzioni da adottare in caso di sovraesposizione al toner.



SUPERFICI CALDE

Se il prodotto è stato usato di recente, alcune parti interne saranno molto calde. Prima di toccarle attendere almeno 10 minuti affinché si raffreddino.

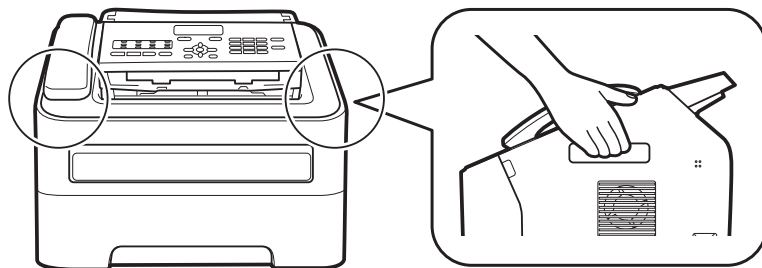




Prestare attenzione durante la modifica delle linee telefoniche. Non toccare fili o terminali telefonici esposti, a meno che la linea telefonica non sia stata scollegata dalla presa a muro. Non installare impianti telefonici durante i temporali. Non installare prese telefoniche a muro in luoghi umidi. Diversamente potrebbero verificarsi scosse elettriche.

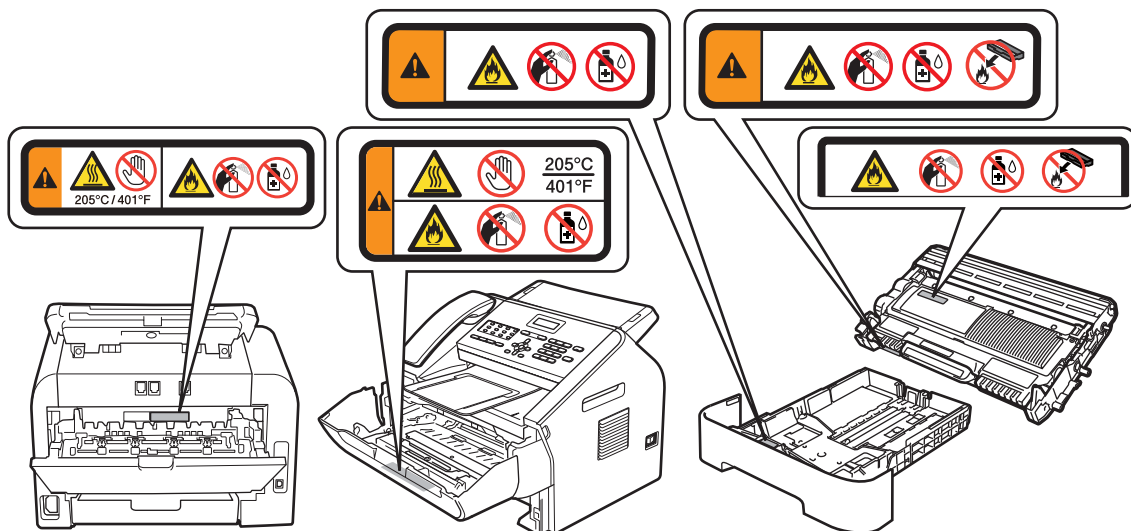
ATTENZIONE

In caso di spostamento del prodotto, afferrare saldamente le maniglie laterali dal lato anteriore del prodotto.



! Importante

NON rimuovere o danneggiare nessuna delle etichette di attenzione o di avvertenza all'interno del prodotto.

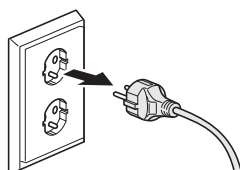


Collegamento del prodotto in condizioni di sicurezza

AVVERTENZA



Nel prodotto sono presenti elettrodi ad alta tensione. Prima di pulire l'interno del prodotto, assicurarsi di aver scollegato per primo il cavo della linea telefonica, quindi il cavo di alimentazione dalla presa di corrente. In questo modo si eviteranno scosse elettriche.



NON maneggiare la spina con le mani bagnate. Diversamente potrebbero verificarsi scosse elettriche.



Assicurarsi sempre che la spina sia inserita completamente.



Il prodotto deve essere collegato a un'alimentazione CA che rientri nei limiti indicati sull'etichetta della potenza nominale. NON collegare il prodotto a un'alimentazione CC o a un invertitore. In caso di dubbi, contattare un elettricista qualificato.



NON collocare oggetti sul cavo di alimentazione. NON collocare il prodotto in luoghi soggetti a passaggio di persone che potrebbero calpestare il cavo.



Per garantire un uso sicuro, la spina a tre spinotti in dotazione deve essere inserita solo in una presa elettrica a tre fori, correttamente collegata a terra con il cablaggio elettrico standard.



Utilizzare solamente il cavo di alimentazione fornito con il prodotto.



NON posizionare il prodotto in luoghi in cui il cavo viene tirato o sottoposto a sollecitazioni. Diversamente il cavo potrebbe usurarsi o sfilacciarsi.



NON utilizzare il prodotto se il cavo di alimentazione è sfilacciato o danneggiato. In caso contrario si corre il rischio di incendi e folgorazione.



Brother consiglia di NON utilizzare alcun tipo di prolunga.

Manutenzione del prodotto

NON tentare di eseguire la manutenzione del prodotto autonomamente: l'apertura o la rimozione dei coperchi possono esporre a tensioni pericolose e ad altri rischi; inoltre, tali operazioni invalidano la garanzia. In caso di problemi con il prodotto, contattare il servizio assistenza clienti Brother o il rivenditore Brother locale.

AVVERTENZA



Se il prodotto è caduto o l'intelaiatura è rimasta danneggiata, è possibile che si verifichino scosse elettriche. Scollegare il prodotto dalla presa elettrica e rivolgersi al rivenditore Brother o al servizio assistenza clienti Brother.

ATTENZIONE

Se il prodotto diventa insolitamente caldo, produce fumo o odori forti, oppure se viene accidentalmente a contatto con del liquido, scollegarlo immediatamente dalla presa elettrica. Rivolgersi al rivenditore Brother o al servizio assistenza clienti Brother.

Importante

Se il prodotto non funziona correttamente nonostante il rispetto delle istruzioni per l'utilizzo, regolare unicamente le impostazioni indicate nelle istruzioni per l'uso. La regolazione incorretta di altre impostazioni può essere causa di danni e richiedere interventi estesi da parte di un tecnico qualificato per ripristinare il corretto funzionamento del prodotto.

Garanzia del prodotto e responsabilità

Brother non potrà essere ritenuta responsabile per alcuna perdita o danno derivante dall'uso delle informazioni ivi contenute (compresi in via non esclusiva eventuali danni diretti, speciali o consequenziali). Il contenuto non influirà sulla garanzia del prodotto esistente e non potrà essere interpretato come una garanzia aggiuntiva del prodotto.

Informativa sull'uso conforme

QUESTO APPARECCHIO È PROGETTATO PER FUNZIONARE CON UNA LINEA RTG ANALOGICA A DOPPIO ATTREZZATA CON IL CONNETTORE APPROPRIATO.

Brother informa che questo prodotto potrebbe non funzionare correttamente in Paesi diversi da quello di acquisto e non offre alcuna garanzia nel caso in cui questo prodotto sia usato su linee pubbliche di telecomunicazione di altri Paesi.

Dichiarazione di conformità (solo per l'Europa) (solo FAX-2840 / FAX-2845 / FAX-2940)

Brother Industries, Ltd. 15-1, Naeshiro-cho, Mizuho-ku, Nagoya 467-8561, Giappone dichiara che il presente prodotto è conforme ai requisiti essenziali delle direttive 1999/5/CE e 2009/125/CE.

La dichiarazione di conformità è disponibile sul sito Web di Brother.

Vedere <http://solutions.brother.com/>.

- selezionare la regione (ad es. Europa)
- selezionare il Paese
- selezionare il modello
- selezionare "Manuali"
- selezionare Dichiarazione di conformità (selezionare la lingua quando richiesto)

Specifiche IEC60825-1:2007 (solo per i modelli 220-240V)

Il presente apparecchio è un prodotto laser di Classe 1 come definito nelle specifiche IEC60825-1:2007. L'etichetta mostrata in basso è riportata nei Paesi in cui è richiesta.

Questo prodotto è dotato di un Diodo Laser Classe 3B che emette radiazioni laser invisibili nell'unità laser. L'unità laser non deve essere aperta in nessuna circostanza.



Radiazioni laser interne

Lunghezza d'onda: 775 - 800 nm

Uscita: 25 mW max.

Classe Laser: Classe 3B

AVVERTENZA

L'uso di comandi, regolazioni o procedure diversi da quelli specificati nel presente manuale può comportare l'esposizione a radiazioni pericolose.

Scollegamento dell'apparecchio

ATTENZIONE

Il presente prodotto deve essere installato in prossimità di una presa di corrente facilmente accessibile. In caso di emergenza, scollegare il cavo di alimentazione dalla presa elettrica per disattivare del tutto l'alimentazione.

Interferenze radio

Questo prodotto è conforme a EN55022 (CISPR pubblicazione 22)/Classe B.

Informazioni per il riciclaggio nell'osservanza delle direttive RAEE (2002/96/CE) e Batterie (2006/66/CE)



Simbolo sul prodotto



Simbolo sulla batteria

Solo per l'Unione Europea

Questo prodotto/batteria riporta uno dei simboli di riciclaggio mostrati sopra. Indica che al termine del suo ciclo di vita il prodotto/batteria deve essere smaltito separatamente presso un punto di raccolta appropriato, anziché essere gettato tra i normali rifiuti domestici.

Marchi commerciali

Il logo Brother è un marchio registrato di Brother Industries, Ltd.

Brother è un marchio registrato di Brother Industries, Ltd.

Microsoft, Windows, Windows Server, Outlook, Explorer, Word, Paint e Internet Explorer sono marchi commerciali registrati di Microsoft Corporation negli Stati Uniti e/o in altri paesi.

Windows Vista è un marchio registrato o un marchio di Microsoft Corporation negli Stati Uniti e/o in altri paesi.

Apple, Macintosh, Safari e Mac OS sono marchi commerciali di Apple Inc., registrati negli Stati Uniti e in altri paesi.

Mac e il logo Mac sono marchi commerciali di Apple Inc., registrati negli Stati Uniti e in altri paesi.

Linux è il marchio registrato di Linus Torvalds negli USA e in altri paesi.

Intel e Pentium sono marchi commerciali di Intel Corporation negli Stati Uniti e in altri paesi.

Adobe, Illustrator e Photoshop sono marchi commerciali o marchi commerciali registrati di Adobe Systems Incorporated negli Stati Uniti e/o in altri paesi.

CorelDRAW è un marchio commerciale o marchio commerciale registrato di Corel Corporation e/o di sue consociate in Canada, negli Stati Uniti e/o in altri paesi.

Nuance, il logo Nuance, PaperPort e ScanSoft sono marchi o marchi registrati di Nuance Communications, Inc. o delle sue affiliate negli Stati Uniti e/o in altri paesi.

Ciascuna società il cui software è indicato nel presente manuale detiene un Contratto di licenza software specifico per i propri programmi proprietari.

Eventuali nomi commerciali e nomi di prodotto di altre aziende presenti sui prodotti Brother, i documenti ed eventuali altri materiali ad essi correlati sono marchi o marchi registrati delle rispettive società.

Note sulla concessione di licenze open source

Questo prodotto comprende software-open source.

Visitare il Brother Solutions Center all'indirizzo <http://solutions.brother.com/> per consultare le note sulla concessione di licenze open source e le informazioni sul copyright.

Copyright e licenza

©2012 Brother Industries, Ltd. Tutti i diritti riservati.

Ulteriori informazioni

FlashFX® è un marchio registrato di Datalight, Inc.

FlashFX® Copyright 1998-2010 Datalight, Inc.

Ufficio Brevetti Stati Uniti 5,860,082/6,260,156

FlashFX® Pro™ è un marchio di Datalight, Inc.

Reliance™ è un marchio di Datalight, Inc.

Datalight® è un marchio registrato di Datalight, Inc.

Copyright 1989-2010 Datalight, Inc., Tutti i diritti riservati

Utilizzo illecito di apparecchiature per la realizzazione di copie

Riprodurre certi articoli o documenti a scopo di frode costituisce reato. Il seguente è un elenco non esaustivo di documenti la cui riproduzione potrebbe costituire reato. Si suggerisce di consultare il proprio consulente legale e/o le autorità competenti per qualsiasi dubbio relativo a particolari articoli o documenti:

- Banconote
- Obbligazioni o altri titoli di debito
- Certificati di deposito
- Documenti di leva o delle forze armate
- Passaporti
- Francobolli (annullati o non annullati)
- Documenti di immigrazione
- Documenti di assistenza sociale
- Assegni o cambiali emessi dagli organismi statali
- Distintivi o contrassegni identificativi

Inoltre, alcune leggi nazionali proibiscono la riproduzione di patenti di guida e certificati di proprietà di autoveicoli.

Le opere protette da copyright non possono essere riprodotte legalmente, con l'eccezione del cosiddetto "uso corretto" di singole parti delle opere protette da copyright. La realizzazione di copie multiple equivale a un uso non corretto. Le opere artistiche vanno considerate alla stregua delle opere protette da copyright.

brother®

Mese di pubblicazione: 02/2019