

Ghid de siguranța produsului

(FAX-2840 / FAX-2845 / FAX-2940 / MFC-7240)

Citiți acest ghid înainte de a utiliza produsul sau înainte de a efectua orice operațiune de întreținere. Nerespectarea acestor instrucțiuni poate duce la un risc ridicat de incendiu, electrocutare, arsuri sau sufocare. Brother nu va fi răspunzător pentru prejudiciile cauzate în cazul în care proprietarul produsului nu a urmat instrucțiunile prezentate în acest ghid.

Citiți toate instrucțiunile. Păstrați-le pentru consultare ulterioară.

Simbolurile și convențiile utilizate în documentație

În această documentație se utilizează următoarele simboluri și convenții:

AVERTIZARE


AVERTIZARE indică o situație potențial periculoasă care, dacă nu este evitată, poate avea ca rezultat decesul sau rănirea gravă.


ATENȚIE

ATENȚIE indică o situație potențial periculoasă care, dacă nu este evitată, poate avea ca rezultat rănirea minoră sau moderată.

Important

Important indică o situație potențial periculoasă care, dacă nu este evitată, poate avea ca rezultat deteriorarea bunului sau pierderea funcționalității produsului.

 Pictogramele de interdicție indică acțiuni care nu trebuie efectuate.

 Pictogramele Pericol de electrocutare vă avertizează cu privire la posibilitatea electrocutării.



Pictogramele Pericol de incendiu vă avertizează despre posibilitatea producerii unui incendiu.



Pictogramele Suprafață fierbinte vă avertizează să nu atingeți piesele încinse ale aparatului.



Notele vă indică modul cum trebuie să reacționați la o posibilă situație sau vă oferă sugestii privind funcționarea cu alte funcții.

Aldine Caracterele aldine identifică anumite butoane de pe panoul de control al aparatului sau de pe ecranul computerului.

Cursive Caracterele cursive scot în evidență un aspect important sau fac trimitere la un subiect asociat.

Courier New Textul cu font Courier New identifică mesaje de pe ecranul LCD al aparatului.

Respectați toate avertizările și instrucțiunile marcate pe aparat.



Notă

- Nu toate modelele sunt disponibile în toate țările.
- Ilustrațiile din acest ghid se referă la FAX-2845.

Notă privind redactarea și publicarea

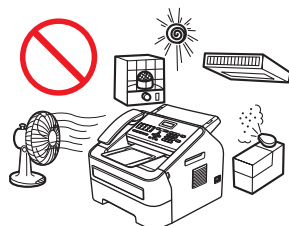
Acest manual a fost redactat și publicat sub supravegherea Brother Industries Ltd., cuprinzând descrierile și specificațiile tehnice cele mai recente ale aparatului.

Conținutul acestui manual și specificațiile acestui produs pot fi modificate fără înștiințare prealabilă.

Brother își rezervă dreptul de a modifica fără înștiințare prealabilă specificațiile și materialele conținute în prezentul document și nu va fi răspunzător pentru niciun fel de daună (inclusiv indirectă) cauzată de încrederea acordată materialelor prezentate, incluzând, dar fără a se limita la erorile tipografice și la alte erori aferente publicării.

Alegerea unui amplasament sigur pentru aparat

Așezați aparatul pe o suprafață plană, orizontală, stabilă, fără vibrații sau șocuri, cum ar fi un birou. Așezați aparatul lângă o priză de telefon și o priză electrică standard cu împământare. Alegeți un loc în care temperatura se menține între 10°C și 32,5°C, iar umiditatea este între 20% și 80% (fără condensare).



⚠ AVERTIZARE



NU expuneți aparatul la acțiunea directă a razelor de soare, căldură excesivă, flăcări deschise, gaze corozive, umezeală sau praf. Acest lucru poate crea riscul de electrocutare, de scurtcircuit sau de incendiu. De asemenea, poate cauza deteriorarea aparatului și/sau imposibilitatea de funcționare a acestuia.



NU amplasați aparatul lângă radiatoare, aparate de condiționare a aerului, ventilatoare electrice, frigider sau surse de apă. Acest lucru poate crea riscul de scurtcircuitare sau incendiu, deoarece apa (inclusiv condensul produs de sistemele de încălzire/condiționare a aerului/ventilație) poate ajunge în contact cu aparatul.



NU amplasați aparatul în apropiere de substanțe chimice sau într-un loc în care ar putea avea loc scurgeri chimice. Solvenții organici sau lichidele organice, în special, pot cauza topirea sau dizolvarea carcasei și/sau a cablurilor, ceea ce poate duce la incendii sau la electrocutări. De asemenea, aceste substanțe pot cauza funcționarea defectuoasă sau decolorarea aparatului.



NU amplasați aparatul într-un loc care blochează sau obturează fante sau deschideri ale produsului. Aceste fante și deschideri sunt prevăzute pentru ventilație. Blocarea ventilației aparatului poate cauza riscuri de supraîncălzire și/sau incendiu.

În schimb:

- Lăsați un spațiu de aproximativ 100 mm între orificiul de ventilație și perete.
- Așezați aparatul pe o suprafață solidă. NU așezați aparatul pe un pat, pe o canapea, pe un covor sau pe altă suprafață moale similară.
- NU amplasați acest aparat în apropiere de sau pe un radiator sau calorifer.
- NU amplasați acest aparat într-o instalație „încăstrată” decât dacă este asigurată o ventilație adecvată.

ATENȚIE

Evitați amplasarea aparatului într-o zonă cu trafic intens. Dacă trebuie să amplasați aparatul într-o zonă cu trafic intens, asigurați-vă că locul de amplasare este unul sigur, unde aparatul nu poate fi răsturnat accidental, ceea ce ar putea cauza rănirea unor persoane și deteriorarea gravă a produsului. De asemenea, asigurați-vă că toate cablurile sunt securizate astfel încât să nu existe pericolul de împiedicare.

NU conectați aparatul la prize electrice comandate prin întrerupătoare de perete sau temporizate automat. NU conectați aparatul la același circuit la care sunt conectate echipamente cu consum mare de electricitate, cum ar fi echipamente de condiționare a aerului, copiatoare, aparate de distrus documente, etc. deoarece se poate întrerupe alimentarea cu curent.

NU ingerați pachetul de silicagel. Aruncați-l la gunoi. Dacă este ingerat, solicitați imediat îngrijiri medicale.

NU așezați obiecte grele pe aparat. NU așezați acest aparat pe un cărucior instabil, pe un cadru instabil sau pe o masă instabilă. Aparatul este greu și poate să cadă, cauzând rănirea unor persoane sau deteriorarea gravă a aparatului. În special, dacă aveți copii, asigurați-vă că aparatul este amplasat într-o poziție sigură.

! Important

- NU așezați obiecte pe aparat. Acest lucru poate crește riscul de supraîncălzire datorită funcționării defectuoase a aparatului.
 - NU așezați în fața aparatului obiecte care pot bloca documentele imprimate sau faxurile .
 - NU amplasați aparatul lângă surse de interferențe, ca de exemplu boxe sau unități de bază ale unor telefoane fără fir care nu sunt marca Brother. Aceste echipamente pot interfera cu funcționarea componentelor electronice ale aparatului.
 - Întreruperea alimentării poate duce la ștergerea informațiilor din memoria aparatului.
-

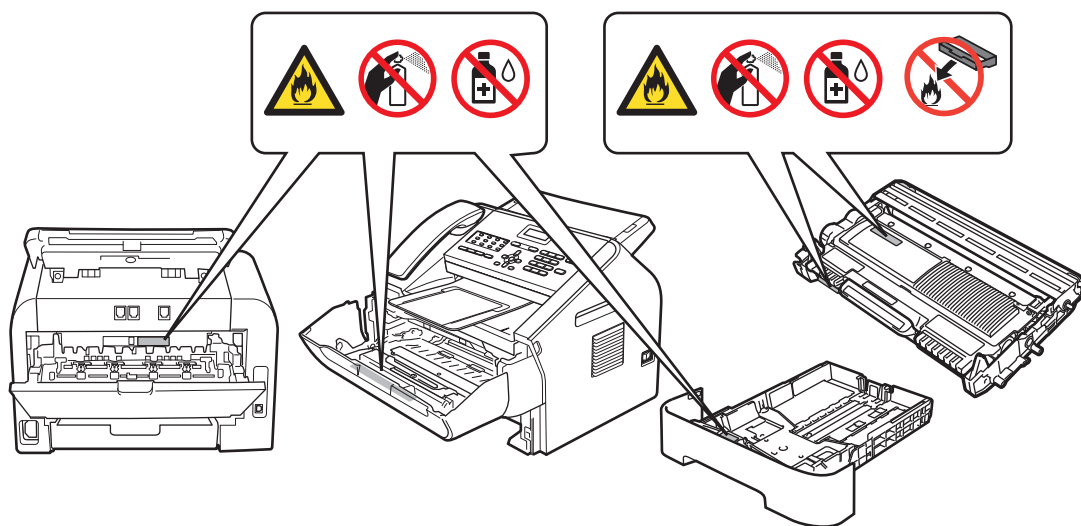
Măsuri generale de precauție

AVERTIZARE

Pentru ambalarea produsului se folosesc pungi din plastic. Pentru a evita pericolul de sufocare, nu lăsați aceste pungi la îndemâna sugarii și a copiilor. Pungile de plastic nu sunt jucării.



- NU aruncați în foc cartușul de toner sau ansamblul unității de cilindru. Acesta poate exploda, provocând accidente.
- NU folosiți substanțe inflamabile în apropierea produsului. NU folosiți niciun fel de pulverizator pentru a curăța aparatul în interior sau exterior. Acest lucru poate cauza un incendiu sau electrocutarea. Pentru instrucțiuni privind curățarea aparatului, consultați Manual de utilizare/Manual avansat de utilizare: *Întreținerea periodică*.



NU folosiți aspiratorul pentru a curăța tonerul împrăștiat. Acest lucru ar putea cauza aprinderea prafului de toner în interiorul aspiratorului, putând provoca un incendiu. Curățați cu atenție praful de toner cu o cârpă moale, uscată și fără scame și aruncați-o la gunoi conform reglementărilor locale.



Deconectați acest aparat de la priza de perete, înainte de a curăța aparatul la interior sau exterior. NU folosiți produse de curățare lichide sau cu aerosoli. Pentru curățare, folosiți o cârpă moale, uscată și fără scame.



Evitați folosirea acestui aparat în timpul unei furtuni cu descărcări electrice. Există un risc de electrocutare de la distanță de la fulgere.

Aveți grijă să nu inhalați praful de toner. În cazul puțin probabil în care tonerul este inhalat, urmați imediat pașii de mai jos:

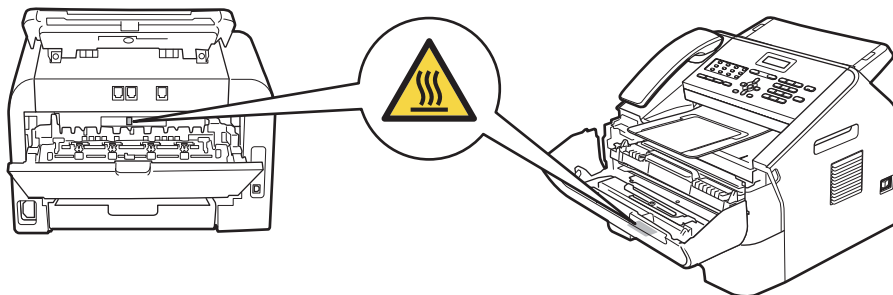
- Mutați-vă într-o zonă cu mult aer proaspăt.
- Faceți gargară și clătiți gura cu multă apă.
- Dacă tușiți sau manifestați alte simptome cauzate de inhalarea de toner, consultați imediat un medic.

Dacă se întâmplă să înghițiți praf de toner, clătiți-vă gura și beți multă apă proaspătă pentru a dilua tonerul. Apoi consultați imediat un medic. Pentru mai multe informații privind tonerele utilizate în aparatul dumneavoastră, accesați următoarea adresă web pentru a citi Fișele tehnice de securitate <http://sds.brother.co.jp/sdsapp/index.html>. Aceste fișe conțin informații importante despre compoziția chimică a tonerelor și, de asemenea, despre măsurile de precauție pe care trebuie să le luați în cazul supraexpunerii la toner.



SUPRAFAȚĂ FIERBINTE

Imediat după ce ați folosit aparatul, anumite componente interne ale aparatului pot fi extrem de fierbinți. Așteptați cel puțin 10 minute pentru ca aparatul să se răcească înainte de a atinge componentele interne ale acestuia.

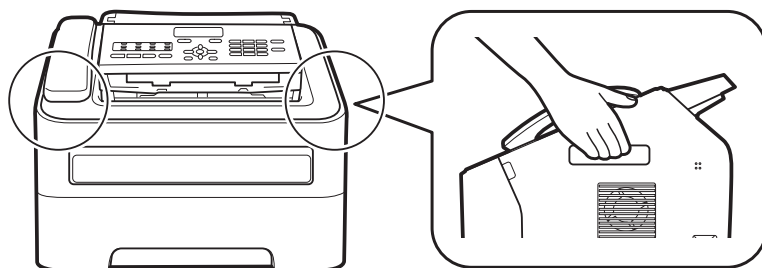




Aveți grijă când modificați liniile telefonice. Nu atingeți niciodată firele sau bornele telefonice expuse, cu excepția cazului în care linia telefonică a fost deconectată de la priza de perete. Nu conectați niciodată fire telefonice în timpul unei furtuni cu descărcări electrice. Nu instalați niciodată o priză de perete pentru telefon într-un loc umed. Acest lucru poate cauza electrocutarea.

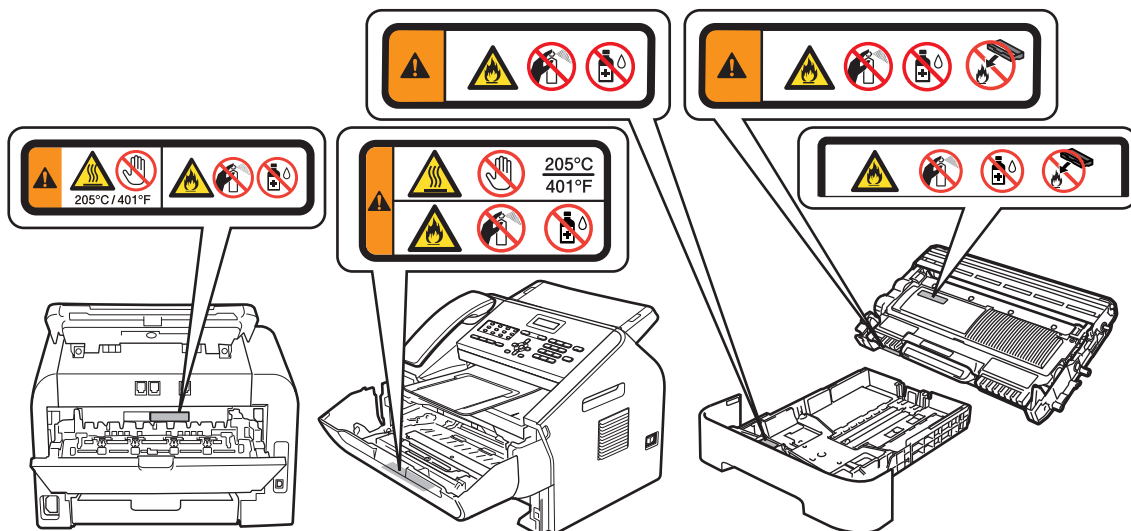
ATENȚIE

Când mutați aparatul, apucați bine de mânerele laterale din partea din față a aparatului.



! Important

NU îndepărtați și NU deteriorați etichetele de atenționare și de avertizare din interiorul aparatului.

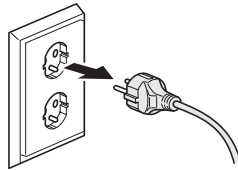


Conectarea în siguranță a aparatului

AVERTIZARE



În aparat există electrozi de înaltă tensiune. Înainte de a curăța aparatul în interior, asigurați-vă că ați deconectat mai întâi cablul de linie telefonică și apoi cablul de alimentare de la priza electrică. În acest fel se previne electrocutarea.



NU manipulați ștecherul cu mâinile ude. Acest lucru poate cauza electrocutarea.



Verificați întotdeauna ca ștecherul să fie introdus până la capăt.



Acest aparat se va conecta la o sursă de alimentare de curent alternativ având valoarea cuprinsă în intervalul indicat pe plăcuța indicatoare. NU conectați produsul la o sursă de alimentare de curent continuu sau la un invertor. Dacă nu sunteți sigur, contactați un electrician calificat.



NU așezați obiecte pe cablul de alimentare. NU amplasați aparatul în locuri în care persoanele pot călca pe cablu.



Pentru a asigura o funcționare în condiții de siguranță, fișa cu trei pini furnizată trebuie introdusă numai într-o priză electrică standard cu trei pini care este legată corect la pământ printr-un cablu electric standard.



Folosiți doar cablul de alimentare furnizat cu acest aparat.



NU amplasați aparatul în locuri în care cablul trebuie întins excesiv sau este solicitat mecanic din alte cauze. Acest lucru poate duce la roaderea sau uzarea cablului.



NU utilizați aparatul în cazul în care cablul de alimentare este ros sau deteriorat. Acest lucru poate cauza un incendiu sau electrocutare.



Brother vă recomandă insistent să NU utilizați niciun tip de cablu prelungitor.

Service-ul aparatului

NU încercați să efectuați singur operațiunile de service pentru aparat, deoarece deschiderea sau îndepărtarea capacelor vă poate expune la tensiuni periculoase și la alte riscuri și, de asemenea, poate avea drept consecință anularea garanției. Dacă întâmpinați probleme cu aparatul, sunați la Brother Customer Service sau la distribuitorul dumneavoastră Brother.

AVERTIZARE



Dacă aparatul a căzut pe jos sau carcasa a fost deteriorată, există posibilitatea de electrocutare. Deconectați aparatul de la priza electrică și sunați la distribuitorul dumneavoastră Brother sau la Brother Customer Service.

ATENȚIE

În cazul în care aparatul devine neobișnuit de fierbinte, scoate fum sau emană mirosuri puternice sau dacă ați vărsat accidental lichid pe el, deconectați imediat aparatul de la priza electrică. Sunați la distribuitorul dumneavoastră Brother sau la Brother Customer Service.

Important

Dacă aparatul nu funcționează normal atunci când sunt urmate instrucțiunile de utilizare, reglați doar acele comenzi care sunt specificate în instrucțiunile de utilizare. Reglarea incorectă a altor comenzi poate duce la deteriorare și va necesita, adeseori, un efort mai mare din partea tehnicianului calificat pentru a readuce produsul la starea normală de funcționare.

Responsabilitatea și garanția privind produsul

Brother nu va fi răspunzător pentru nicio pierdere sau daună care poate apărea în urma utilizării informațiilor conținute în acest document (inclusiv, fără limitare, nicio daună directă, specială sau indirectă). Nimic din cele conținute în acest document nu va afecta vreo garanție existentă pentru produs și nu poate fi interpretat ca o acordare de garanție suplimentară pentru produs.

Informații privind omologarea

ACEST ECHIPAMENT ESTE CONCEPUT PENTRU A FUNCȚIONA CU O LINIE PSTN ANALOGICĂ CU DOUĂ FIRE, ECHIPATĂ CU CONECTORUL ADECVAT.

Brother vă atenționează că este posibil ca acest aparat să nu funcționeze corect în altă țară decât cea de unde a fost achiziționat inițial și că nu oferă nicio garanție în cazul în care acest aparat se utilizează cu liniile publice de telecomunicații din altă țară.

Declarația de conformitate (doar Europa) (doar FAX-2840/FAX-2845/FAX-2940)

Noi, Brother Industries, Ltd., 15-1, Naeshiro-cho, Mizuho-ku, Nagoya 467-8561 Japonia, declarăm că acest produs este în conformitate cu cerințele esențiale ale Directivelor 1999/5/CE și 2009/125/CE.

Declarația de conformitate (DoC) este disponibilă pe website-ul nostru.

Mergeți pe <http://solutions.brother.com/>.

- selectați regiunea (de ex., Europa)
- selectați țara
- selectați modelul dvs.
- selectați „Manuale“
- selectați Declarație de conformitate (Selectați limba, dacă este cazul.)

Specificația IEC60825-1:2007 (Doar pentru modelele 220-240V)

Acest produs este un produs cu laser de clasa 1 conform definiției din specificațiile IEC60825-1:2007. Eticheta prezentată mai jos este atașată în țările unde este obligatorie.

Acest produs are o diodă laser de clasa 3B, care emite radiații laser invizibile în unitatea laser. Sub nicio formă nu se va deschide unitatea laser.



Radiația laser internă

Lungime de undă: 775 - 800 nm

Ieșire: 25 mW max.

Clasa laser: Clasa 3B

AVERTIZARE

Utilizarea altor proceduri pentru comenzi, reglaje sau performanță decât cele specificate în acest manual poate duce la expunerea periculoasă la radiații.

Dispozitivul de deconectare

ATENȚIE

Acest aparat trebuie instalat lângă o priză electrică ușor accesibilă. În cazuri de urgență, deconectați cablul de alimentare de la priza electrică pentru a întrerupe complet alimentarea.

Interferențe radio

Acest produs este în conformitate cu EN55022 (Publicația CISPR 22)/clasa B.

Informații privind reciclarea în conformitate cu Directiva DEEE (2002/96/CE) și Baterii (2006/66/CE)



Marcaj produs



Marcaj baterie

Doar Uniunea Europeană

Produsul/bateriile sunt marcate cu unul dintre simbolurile de reciclare de mai sus. Acest lucru înseamnă că, la sfârșitul duratei de utilizare a produsului/bateriilor, trebuie să le duceți la un centru de colectare adecvat și să nu le aruncați împreună cu deșeurile menajere.

Mărci comerciale

Sigla Brother este o marcă comercială înregistrată a Brother Industries, Ltd.

Brother este o marcă comercială înregistrată a Brother Industries, Ltd.

Microsoft, Windows, Windows Server, Outlook, Explorer, Word, Paint și Internet Explorer sunt mărci comerciale înregistrate ale Microsoft Corporation în Statele Unite și/sau în alte țări.

Windows Vista este fie o marcă comercială înregistrată, fie o marcă comercială a Microsoft Corporation în Statele Unite și/sau în alte țări.

Apple, Macintosh, Safari și Mac OS sunt mărci comerciale ale Apple Inc. înregistrate în Statele Unite și în alte țări.

Mac și sigla Mac sunt mărci comerciale ale Apple Inc., înregistrate în Statele Unite și în alte țări.

Linux este marca comercială înregistrată a Linus Torvalds în SUA și în alte țări.

Intel și Pentium sunt mărci comerciale ale Intel Corporation în SUA și în alte țări.

Adobe, Illustrator și Photoshop sunt fie mărci comerciale înregistrate, fie mărci comerciale ale Adobe Systems Incorporated în Statele Unite și/sau în alte țări.

CorelDRAW este o marcă comercială înregistrată a Corel Corporation și/sau a filialelor sale în Canada, Statele Unite și/sau alte țări.

Nuance, sigla Nuance, PaperPort și ScanSoft sunt mărci comerciale sau mărci comerciale înregistrate ale Nuance Communications, Inc. sau ale partenerilor acesteia în Statele Unite și/sau în alte țări.

Fiecare companie al cărei titlu de software este menționat în prezentul manual are o licență de utilizare de software specifică programelor deținute de aceasta.

Orice denumire comercială sau denumire a produsului companiei care apare pe produsele Brother, documentele asociate și orice alte materiale reprezintă o marcă comercială sau o marcă comercială înregistrată a respectivei companii.

Observații privind acordarea licenței Open Source

Acest produs include software cu sursă deschisă.

Vizitați Brother Solutions Center pe <http://solutions.brother.com/> pentru a vedea observațiile privind acordarea licenței Open Source și informațiile privind drepturile de autor.

Drepturile de autor și licența

©2012 Brother Industries, Ltd. Toate drepturile rezervate.

Alte informații

FlashFX® este o marcă comercială înregistrată a Datalight, Inc.

FlashFX® Copyright 1998-2010 Datalight, Inc.

Biroul de brevete S.U.A. 5,860,082/6,260,156

FlashFX® Pro™ este o marcă comercială a Datalight, Inc.

Reliance™ este o marcă comercială a Datalight, Inc.

Datalight® este o marcă comercială înregistrată a Datalight, Inc.

Copyright 1989-2010 Datalight, Inc. Toate drepturile rezervate

Utilizarea ilegală a echipamentelor de copiat

Reproducerea anumitor articole sau documente cu intenția de a comite o fraudă constituie o infracțiune. Mai jos vă prezentăm o listă neexhaustivă a documentelor a căror copiere poate fi ilegală. Vă recomandăm să vă consultați cu consilierul juridic și/sau cu autoritățile juridice competente dacă aveți incertitudini privind un anumit articol sau document:

- Bancnote
- Obligațiuni sau alte certificate de trezorerie
- Certificate de depozit
- Documente privind recrutarea sau serviciul militar
- Pașapoarte
- Timbre poștale (valabile sau anulate)
- Documente de imigrare
- Documente de ajutor social
- Cecuri sau cambii trase de agenții guvernamentale
- Legitimații sau insigne de identificare

În plus, în conformitate cu legislația din unele țări, este posibil să nu fie permisă copierea permiselor de conducere auto și/sau a certificatelor de înmatriculare a autovehiculelor.

Lucrările protejate prin drepturi de autor nu se pot copia legal, cu excepția cazului de „utilizare echitabilă” care se referă la secțiuni ale lucrării protejate prin drepturi de autor. Multiplicarea ar reprezenta o utilizare inequitabilă. Lucrările de artă se vor considera lucrări protejate prin drepturi de autor.

brother®

Luna publicarii: 02/2019