



Руководство по безопасности устройства

(FAX-2840 / FAX-2845 / FAX-2940 / MFC-7240)

Перед использованием аппарата и выполнением каких-либо действий по обслуживанию прочтите данное руководство. Пренебрежение данными указаниями может привести к возникновению пожара, поражению током, ожогам или удушью. Компания Brother не несет ответственности за повреждение, возникшее в результате несоблюдения владельцем инструкций, приведенных в данном руководстве.

Прочтите все эти инструкции. Сохраните их для дальнейшего использования.

Обозначения, принятые в руководстве

В данном документе используются следующие обозначения.

ПРЕДУПРЕЖДЕНИЕ


ПРЕДУПРЕЖДЕНИЕ указывает на потенциально опасную ситуацию, которая, если ее не предотвратить, может привести к смертельному исходу или получению тяжелых травм.


ОСТОРОЖНО

ОСТОРОЖНО указывает на потенциально опасную ситуацию, которая, если ее не предотвратить, может привести к получению легких или средних травм.

Важная информация

Важная информация указывает на потенциально опасную ситуацию, которая может привести к повреждению имущества или потере функциональности изделия.

 Запрещающие значки указывают на действия, которые запрещается выполнять.

 Значок «Опасность поражения электрическим током» предупреждает о возможности поражения электрическим током.



Значки «Опасность возгорания» предупреждают о возможности возникновения пожара.



Значок «Горячая поверхность» предупреждает о том, что не следует прикасаться к горячим деталям аппарата.



В примечаниях описывается способ действия в возникшей ситуации и содержатся советы по выполнению той или иной операции с другими функциями.

Полужирный шрифт

Полужирным шрифтом обозначены различные кнопки на панели управления аппарата или на экране компьютера.

Курсив

Курсивом выделяются важные моменты текста или ссылки на другие разделы руководства.

`Courier New`

Шрифтом Courier New выделяются сообщения, отображаемые на ЖКД аппарата.

Соблюдайте все предупреждения и инструкции на табличках, установленных на аппарате.



Примечание

- В некоторых странах продаются не все модели.
- На рисунках в данном руководстве в качестве примеров показана модель FAX-2845.

Составление и публикация

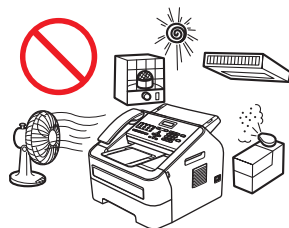
Данное руководство составлено и опубликовано под контролем компании Brother Industries Ltd. и содержит описания и технические характеристики изделия, действительные на момент публикации.

Содержание настоящего руководства и характеристики данного изделия могут быть изменены без уведомления.

Компания Brother сохраняет за собой право вносить изменения в характеристики и материалы настоящего руководства без уведомления и не несет ответственности за какой бы то ни было ущерб (включая косвенный), вызванный использованием представленных материалов, включая, помимо прочего, возможные опечатки и другие ошибки, связанные с публикацией.

Выбор места установки

Установите изделие на плоскую, горизонтальную и устойчивую поверхность, например, стол, который не подвергается вибрации и ударам. Установите изделие рядом с телефонной розеткой и стандартной заземленной электрической розеткой. Выбирайте для установки помещения, в которых поддерживается температура в диапазоне от 10 °С до 32,5 °С, а влажность – в диапазоне от 20 до 80 % (без конденсации).



⚠ ПРЕДУПРЕЖДЕНИЕ



НЕ подвергайте аппарат воздействию прямых солнечных лучей, избыточного тепла, открытого пламени, коррозионных газов, влаги и пыли. При несоблюдении данного указания может возникнуть риск поражения током, короткого замыкания или возгорания. Это также может привести к повреждению аппарата и/или его неисправности.



НЕ устанавливайте аппарат вблизи обогревателей, кондиционеров воздуха, электрических вентиляторов, холодильников и воды. В противном случае вода, попавшая в аппарат, может привести к короткому замыканию или возгоранию (это также может произойти от конденсации влаги, образовавшейся в результате работы нагревательного оборудования, кондиционера воздуха, вентиляционного оборудования).



НЕ устанавливайте аппарат вблизи химикатов или в местах, где возможна их утечка. В частности, органические растворители или жидкости могут стать причиной плавления или растворения корпуса и кабелей, что может привести к возгоранию или поражению током. Они также могут явиться причиной неисправности аппарата или обесцвечивания его корпуса.



НЕ устанавливайте аппарат в местах, в которых блокирован или затруднен доступ к прорезям или отверстиям аппарата. Эти прорези и отверстия предназначены для вентиляции. Блокирование вентиляционных отверстий аппарата может вызвать риск перегрева и/или возгорания.

Правильная эксплуатация:

- Оставляйте по крайней мере 100 мм свободного пространства между вентиляционным отверстием и стеной.
 - Установите аппарат на твердой поверхности. НЕ устанавливайте аппарат на кровати, диване, ковре или иной подобной мягкой поверхности.
 - НЕ устанавливайте данный аппарат рядом с батареей/обогревателем или над ними.
 - НЕ устанавливайте данный аппарат в ниши, если при этом не обеспечивается соответствующая вентиляция.
-

⚠ ОСТОРОЖНО

Рекомендуется устанавливать аппарат в малолюдных помещениях. Если необходимо установить аппарат в многолюдном помещении, обязательно поставьте аппарат в безопасное место, чтобы он не мог случайно упасть, так как падение аппарата может нанести травму и привести к серьезным повреждениям. Необходимо также, чтобы кабели не создавали травмоопасного препятствия.

НЕ подключайте аппарат к электрической розетке в цепи, управляемой главным выключателем или автоматическим таймером, а также в одной цепи с силовым или другим оборудованием, таким как кондиционер воздуха, копир, машинка для уничтожения бумаг и т. д., которое может вызвать разрыв цепи питания.

НЕ глотайте силикагель. Утилизируйте его. В случае проглатывания немедленно обратитесь за медицинской помощью.

НЕ устанавливайте тяжелые предметы на аппарат. Не устанавливайте аппарат на неустойчивую поверхность, подставку или стол. Вследствие большого веса падение аппарата может нанести травму и привести к серьезным повреждениям. Если в помещении находятся дети, обязательно установите аппарат в безопасном месте.

❗ Важная информация

- НЕ ставьте предметы на аппарат. Это может привести к перегреву, который повлечет за собой неисправность аппарата.
 - НЕ ставьте перед аппаратом предметы, блокирующие выход напечатанных страниц или факсов.
 - НЕ устанавливайте аппарат рядом с источниками помех, например, динамиками или базовыми блоками беспроводных телефонов, кроме произведенных компанией Brother. Они могут стать причиной помех при работе электронных компонентов аппарата.
 - Отключение питания может привести к исчезновению информации из памяти аппарата.
-

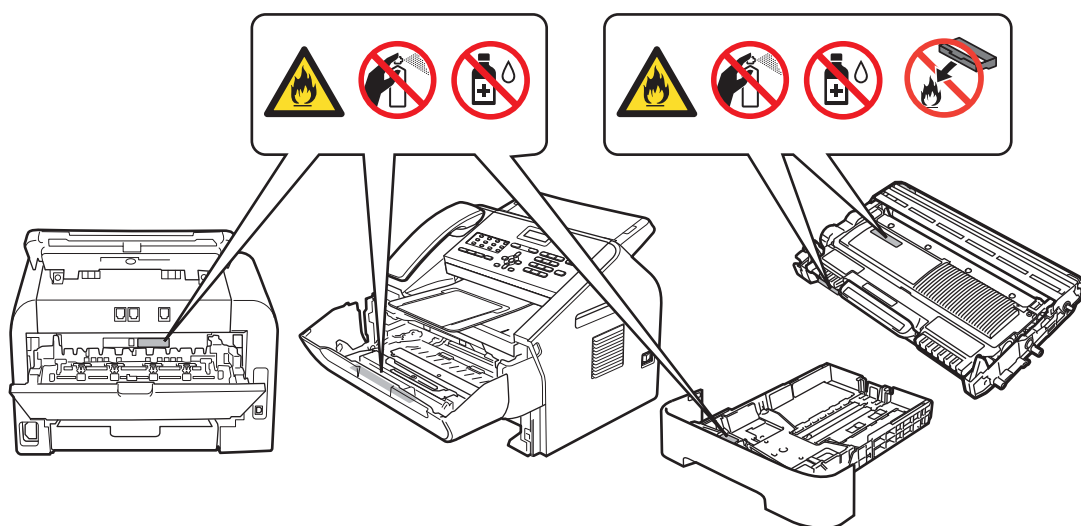
Общие меры предосторожности

ПРЕДУПРЕЖДЕНИЕ

Для упаковки аппарата используются пластиковые пакеты. Во избежание опасности удушья храните эти пластиковые пакеты в местах, недоступных для детей. Запрещается использовать их в качестве игрушек.



- НЕ сжигайте тонер-картридж или узел тонер-картриджа и фотобарабана. Он может взорваться и причинить травмы.
- НЕ используйте огнеопасные вещества рядом с аппаратом. НЕ используйте аэрозоли любого типа для очистки внутренних или внешних частей аппарата. Это может привести к возникновению пожара или поражению током. Инструкции по очистке аппарата см.: Руководство по основным функциям или Руководство по дополнительным функциям, *Текущее обслуживание*.



НЕ используйте пылесос для удаления рассыпанного тонера. Пыль тонера может загореться внутри пылесоса, что может привести к возникновению пожара. Осторожно удалите пыль тонера мягкой сухой тканью без ворса и утилизируйте ее в соответствии с нормами местного законодательства.



Перед чисткой внутренних или наружных деталей аппарата отсоедините его от электрической розетки. НЕ используйте жидкие или аэрозольные чистящие средства. Используйте для очистки сухую мягкую ткань без ворса.



Не рекомендуется эксплуатировать аппарат во время грозы. Возможен риск поражения электрическим разрядом молнии.

Будьте осторожны и не вдыхайте тонер. В случае вдыхания тонера незамедлительно выполните следующие действия:

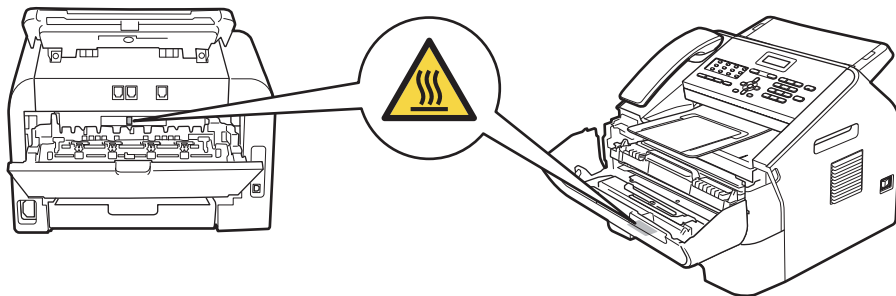
- Обеспечьте приток свежего воздуха.
- Прополощите рот большим количеством воды.
- При кашле или других симптомах, появившихся в результате вдыхания тонера, незамедлительно обратитесь за медицинской помощью.

При проглатывании небольшого количества тонера прополощите рот и выпейте большое количество воды для его растворения. После этого незамедлительно обратитесь за медицинской помощью. Для получения дополнительной информации по технике безопасности при работе с тонерами аппарата ознакомьтесь со справочными данными по безопасности на веб-странице <http://sds.brother.co.jp/sdsapp/index.html>. Там можно найти важную информацию о химическом составе тонеров, а также меры предосторожности, которые необходимо соблюдать при попадании большого количества тонера на открытые участки тела.



ГОРЯЧАЯ ПОВЕРХНОСТЬ

Сразу после окончания работы аппарата некоторые внутренние его части остаются очень горячими. Прежде чем прикасаться к внутренним деталям аппарата, подождите по крайней мере 10 минут до полного остывания аппарата.

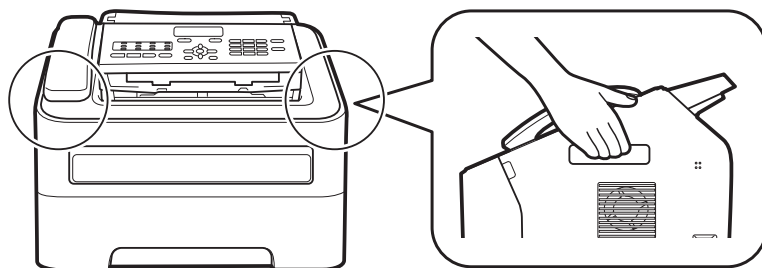




Соблюдайте осторожность при переделке телефонных линий. Запрещается прикасаться к оголенным телефонным проводам или клеммам, если телефонная линия подсоединена к настенной розетке. Запрещается выполнять прокладку телефонной линии во время грозы. Запрещается размещать настенную телефонную розетку в сыром помещении. Это может повлечь поражение электрическим током.

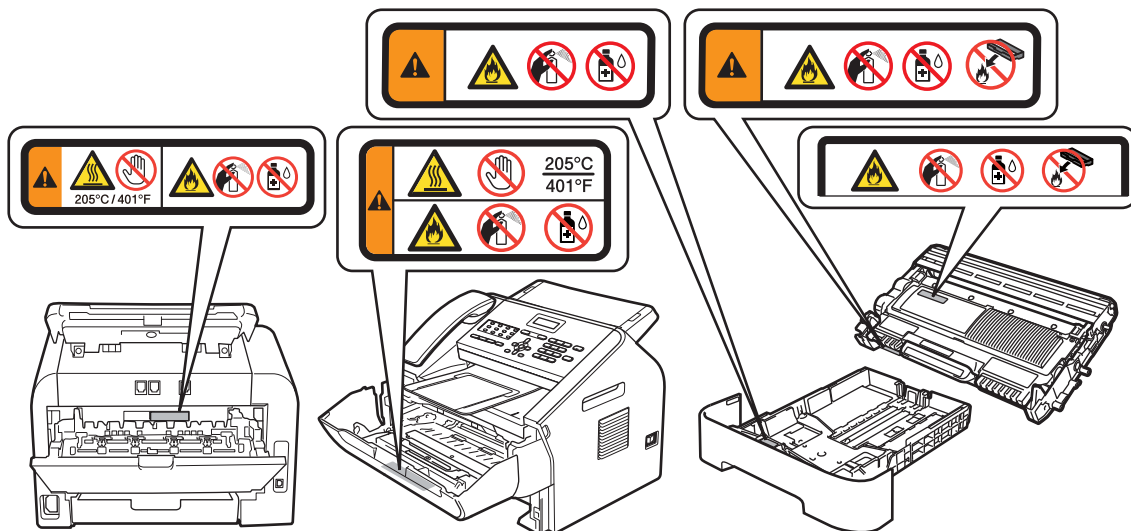
ОСТОРОЖНО

При перемещении аппарата держите его передней стороной к себе за боковые захваты.



⚠ Важная информация

НЕ снимайте и не повреждайте предупреждающие и предостерегающие наклейки внутри изделия.

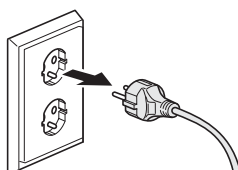


Безопасное подключение аппарата

ПРЕДУПРЕЖДЕНИЕ



Внутри аппарата имеются электрические контакты, находящиеся во время работы под высоким напряжением. Перед чисткой внутренних частей аппарата сначала обязательно отсоедините кабель телефонной линии, затем отсоедините кабель питания от электрической розетки. Это предотвратит поражение электрическим током.



НЕ прикасайтесь к вилке мокрыми руками. Это может повлечь поражение электрическим током.



Всегда полностью вставляйте вилку в розетку.



Данный аппарат необходимо подключать к источнику переменного тока с напряжением, соответствующим указанному на наклейке. НЕ подключайте аппарат к источнику постоянного тока или инвертору. В случае затруднения обратитесь к квалифицированному электрику.



Не ставьте никакие предметы на кабель питания. НЕ устанавливайте аппарат в таких местах, где на кабель питания можно случайно наступить.



С целью обеспечения безопасной эксплуатации прилагающуюся трехконтактную вилку необходимо подключить к стандартной трехконтактной электрической розетке, которая правильно заземлена с использованием стандартной электрической проводки.



Используйте только кабель питания, входящий в комплект поставки.



НЕ устанавливайте аппарат в положение, в котором кабель будет натянут или на него будет воздействовать механическая нагрузка. Это может привести к повреждению или износу кабеля.



Не эксплуатируйте аппарат, если кабель питания поврежден или изношен. Это может привести к поражению током или возникновению пожара.



Компания Brother настоятельно рекомендует НЕ использовать удлинительный шнур любого типа.

Обслуживание аппарата

НЕ пытайтесь самостоятельно отремонтировать данный аппарат, так как при открытых или снятых крышках возникает опасность поражения током и другие риски; кроме того, это может привести к аннулированию гарантии. При возникновении каких-либо проблем с аппаратом обратитесь в центр обслуживания клиентов компании Brother или к местному дилеру Brother.

ПРЕДУПРЕЖДЕНИЕ



Если аппарат падал или его корпус был поврежден, возможен риск поражения током. Отключите аппарат от электрической розетки и обратитесь к дилеру или в центр обслуживания клиентов компании Brother.

ОСТОРОЖНО

Если аппарат сильно нагрелся, дымится, выделяет сильный запах или на него была пролита вода, немедленно отключите его от электрической розетки. Обратитесь к дилеру или в центр обслуживания клиентов компании Brother.

Важная информация

Если при соблюдении инструкций по эксплуатации аппарат работает плохо, выполните настройку только тех функций, которые описаны в инструкции по эксплуатации. Неправильная настройка других функций может привести к повреждению аппарата. Для восстановления его нормальной работы может потребоваться серьезный ремонт с привлечением квалифицированного специалиста.

Гарантия на аппарат и обязательства

Компания Brother не несет ответственности за утраты или повреждения, которые могут возникнуть в случае несоблюдения инструкций, содержащихся в данном руководстве (включая без ограничений, прямые, фактические или косвенные убытки). Никакая содержащаяся в настоящем документе информация не изменяет ни одну из существующих гарантий на аппарат и не может расцениваться в качестве дополнительной гарантии на него.

Разрешение на использование

ДАННОЕ ОБОРУДОВАНИЕ ПРЕДНАЗНАЧЕНО ДЛЯ РАБОТЫ С ДВУХПРОВОДНОЙ АНАЛОГОВОЙ ЛИНИЕЙ ТФОП, ОСНАЩЕННОЙ СООТВЕТСТВУЮЩИМ РАЗЪЕМОМ.

Компания Brother уведомляет пользователей о том, что это изделие может не функционировать надлежащим образом в стране, иной чем та, в которой аппарат был первоначально куплен, и не гарантирует работу аппарата при использовании его с общедоступными телекоммуникационными линиями в других странах.

Заявление о соответствии (только для Европы) (только FAX-2840 / FAX-2845 / FAX-2940)

Компания Brother Industries, Ltd., расположенная по адресу 15-1, Naeshiro-cho, Mizuho-ku, Nagoya 467-8561 Japan (Япония), заявляет, что данный аппарат соответствует основным требованиям директив 1999/5/ЕС и 2009/125/ЕС.

Заявление о соответствии находится на нашем веб-сайте.

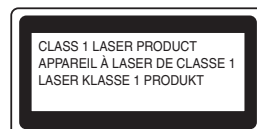
Перейдите на веб-сайт <http://solutions.brother.com/>.

- выберите регион (например, Европа)
- выберите страну
- выберите модель
- выберите «Руководства»
- выберите «Заявление о соответствии» (при необходимости выберите язык)

Спецификация IEC60825-1:2007 (только для моделей на 220-240 В)

Этот аппарат является лазерным изделием класса 1 согласно спецификациям IEC60825-1:2007. В странах, где это предписано законодательством, на аппарате имеется указанная ниже наклейка.

Данный аппарат оснащен лазерным диодом класса 3В, который является источником невидимого лазерного излучения в блоке лазера. Строго запрещается открывать крышку блока лазера.



Внутреннее лазерное излучение

Длина волны: 775 - 800 нм

Мощность: макс. 25 мВт

Класс лазера: класс 3В

ПРЕДУПРЕЖДЕНИЕ

Использование органов управления, выполнение процедур или настройка, не предусмотренные в данном руководстве, могут привести к опасному воздействию радиации.

Отключение аппарата

ОСТОРОЖНО

Этот аппарат должен быть установлен вблизи легко доступной электрической розетки. В экстренной ситуации необходимо вынуть кабель питания из электрической розетки, чтобы полностью отключить питание.

Радиопомехи

Данный аппарат соответствует требованиям EN55022 (Публикация 22 CISPR)/Класс В.

Заявление о соответствии требованиям международной программы ENERGY STAR®

Целью международной программы ENERGY STAR® является содействие разработке и популяризации энергосберегающего офисного оборудования.

Являясь партнером программы ENERGY STAR®, корпорация Brother Industries, Ltd. установила, что данное изделие отвечает требованиям программы ENERGY STAR® по эффективному использованию энергии.



Декларация про Соответствие (Ukrainian)

Вимогам Технічного Регламенту Обмеження Використання деяких Небезпечних Речовин в електричному та електронному обладнанні

(затвердженого Постановою №1057 Кабінету Міністрів України)

Виріб відповідає вимогам Технічного Регламенту Обмеження Використання деяких Небезпечних Речовин в електричному та електронному обладнанні (ТР ОВНР).

Вміст небезпечних речовин у випадках, не обумовлених в Додатку №2 ТР ОВНР:

- 1 свинець (Pb) – не перевищує 0,1 % ваги речовини або в концентрації до 1000 частин на мільйон;
- 2 кадмій (Cd) – не перевищує 0,01 % ваги речовини або в концентрації до 100 частин на мільйон;
- 3 ртуть (Hg) – не перевищує 0,1 % ваги речовини або в концентрації до 1000 частин на мільйон;
- 4 шестивалентний хром (Cr⁶⁺) – не перевищує 0,1 % ваги речовини або в концентрації до 1000 частин на мільйон;
- 5 полібромбіфеноли (PBB) – не перевищує 0,1 % ваги речовини або в концентрації до 1000 частин на мільйон;
- 6 полібромдефенілові ефіри (PBDE) – не перевищує 0,1 % ваги речовини або в концентрації до 1000 частин на мільйон.

Декларация о соответствии (Russian)

требованиям Технического регламента об ограничении использования некоторых вредных веществ в электрическом и электронном оборудовании

(утверждённого Постановлением №1057 Кабинета Министров Украины)

Изделие соответствует требованиям Технического Регламента об Ограничении Использования некоторых Вредных Веществ в электрическом и электронном оборудовании (ТР ОИВВ).

Содержание вредных веществ в случаях, не предусмотренных Дополнением №2 ТР ОИВВ:

- 1 свинец (Pb) – не превышает 0,1 % веса вещества или в концентрации до 1000 миллионных частей;
- 2 кадмий (Cd) – не превышает 0,01 % веса вещества или в концентрации до 100 миллионных частей;
- 3 ртуть (Hg) – не превышает 0,1 % веса вещества или в концентрации до 1000 миллионных частей;
- 4 шестивалентный хром (Cr⁶⁺) – не превышает 0,1 % веса вещества или в концентрации до 1000 миллионных частей;
- 5 полибромбифенолы (ПББ (PBB)) – не превышает 0,1 % веса вещества или в концентрации до 1000 миллионных частей;
- 6 полибромдифеноловые эфиры (ПБДЭ (PBDE)) – не превышает 0,1 % веса вещества или в концентрации до 1000 миллионных частей.

Declaration of Conformity (English)

with the requirements of Technical Regulation on the Restriction Of the use of certain Hazardous Substances in Electrical and Electronic Equipment

(adopted by Order №1057 of Cabinet of Ministers of Ukraine)

The Product is in conformity with the requirements of Technical Regulation on the Restriction Of the use of certain Hazardous Substances in electrical and electronic equipment (TR on RoHS).

The content of hazardous substance with the exemption of the applications listed in the Annex №2 of TR on RoHS:

- 1 Lead (Pb) – not over 0,1wt % or 1000wt ppm;
- 2 Cadmium (Cd) – not over 0,01wt % or 100wt ppm;
- 3 Mercury (Hg) – not over 0,1wt % or 1000wt ppm;
- 4 Hexavalent chromium (Cr⁶⁺) – not over 0,1wt % or 1000wt ppm;
- 5 Polybrominated biphenyls (PBBs) – not over 0,1wt % or 1000wt ppm;
- 6 Polybrominated diphenyl ethers (PBDEs) – not over 0,1wt % or 1000wt ppm.

Товарные знаки

Логотип компании Brother является зарегистрированным товарным знаком компании Brother Industries, Ltd.

Brother является зарегистрированным товарным знаком компании Brother Industries, Ltd.

Microsoft, Windows, Windows Server, Explorer, Word, Paint и Internet Explorer являются зарегистрированными товарными знаками Microsoft Corporation в США и/или других странах.

Windows Vista является либо зарегистрированным товарным знаком, либо товарным знаком Microsoft Corporation в США и/или других странах.

Apple, Macintosh, Safari и Mac OS являются зарегистрированными товарными знаками Apple Inc. в США и других странах.

Mac и логотип Mac являются зарегистрированными товарными знаками Apple Inc. в США и других странах.

Linux является зарегистрированным товарным знаком Линуса Торвальдса (Linus Torvalds) в США и других странах.

Intel и Pentium являются зарегистрированными товарными знаками корпорации Intel в США и других странах.

Adobe, Illustrator и Photoshop являются зарегистрированными товарными знаками или товарными знаками Adobe Systems Incorporated в США и/или других странах.

CorelDRAW является товарным знаком или зарегистрированным товарным знаком Corel Corporation и/или ее филиалов в Канаде, США и/или других странах.

Nuance, логотип Nuance, PaperPort и ScanSoft являются товарными знаками или зарегистрированными товарными знаками компании Nuance Communications, Inc. или ее аффилированных компаний в США и/или других странах.

Все компании, программное обеспечение которых упоминается в данном руководстве, предоставляют доступ к программному обеспечению, являющемуся их собственностью, на условиях соответствующих лицензионных соглашений по программному обеспечению.

Любые коммерческие наименования и торговые наименования компаний, которые можно найти в изделиях компании Brother, а также в сопутствующей документации и любых других материалах являются товарными знаками или зарегистрированными товарными знаками соответствующих компаний.

Замечания по лицензированию открытого исходного кода

К данному аппарату прилагается программное обеспечение с открытым исходным кодом.

Посетите веб-сайт Brother Solutions Center по адресу <http://solutions.brother.com/>, чтобы ознакомиться с замечаниями по лицензированию открытого исходного кода и со сведениями об авторских правах.

Авторские права и лицензирование

©2012 Brother Industries, Ltd. Все права защищены.

Прочие сведения

FlashFX[®] является зарегистрированным товарным знаком корпорации Datalight, Inc.

© FlashFX Datalight, Inc., 1998-2010

Патентное ведомство США 5,860,082/6,260,156

FlashFX[®] Pro[™] является товарным знаком корпорации Datalight, Inc.

Reliance[™] является товарным знаком корпорации Datalight, Inc.

Datalight[®] является зарегистрированным товарным знаком корпорации Datalight, Inc.

© Datalight, Inc., 1989-2010. Все права защищены.

Противоправное использование копировального оборудования

Создание копий некоторых материалов или документов в целях мошенничества является преступлением. Ниже приведен неполный список документов, создание копий которых может являться незаконным. При наличии сомнений относительно конкретного материала или документа советуем обратиться к юристу-консультанту и/или в соответствующие правовые органы.

- Денежные знаки
- Облигации или другие свидетельства о долговом обязательстве
- Депозитные сертификаты
- Служебные документы или чертежи, принадлежащие вооруженным силам
- Паспорта
- Почтовые марки (гашеные или негашеные)
- Иммиграционные документы
- Документы на получение пособия
- Чеки или счета, выданные государственными учреждениями
- Идентификационные жетоны или значки

Кроме того, законодательство некоторых стран запрещает копировать водительские удостоверения и/или сертификаты собственности на транспортные средства.

Запрещается копировать материалы, защищенные законами об авторском праве, за исключением случаев законного использования, относящимся к фрагментам таких материалов. Тиражирование означает незаконное использование. Произведения искусства приравниваются к материалам, защищенным законами об авторском праве.

brother®