

# Guía de seguridad del producto

(FAX-2840 / FAX-2940 / MFC-7240)

Lea esta guía antes de utilizar el producto o de realizar cualquier tarea de mantenimiento. No seguir estas instrucciones, podría aumentar el riesgo de sufrir lesiones personales o daños materiales, incluidos los originados por incendio, descarga eléctrica, quemaduras o asfixia. Brother no será responsable de los daños causados al producto debidos a que el propietario del producto no haya leído las instrucciones que se ofrecen en esta guía.

Lea todas las instrucciones. Téngalas a mano para consultarlas cuando sea necesario.

## Símbolos y convenciones utilizados en la documentación

Los siguientes símbolos y convenciones se utilizan en la documentación.

### ADVERTENCIA


**ADVERTENCIA** indica una situación potencialmente peligrosa que, si no se evita, puede provocar la muerte o lesiones graves.


### AVISO

**AVISO** indica una situación potencialmente peligrosa que, si no se evita, puede provocar lesiones leves o moderadas.

### Importante

**Importante** indica una situación potencialmente peligrosa que si no se evita, puede provocar daños materiales o una pérdida de producción.

 Los iconos de prohibición indican acciones que no se deben realizar.

 Los iconos de riesgo eléctrico le advierten de posibles descargas eléctricas.



Los iconos de peligro de incendio le advierten sobre la posibilidad de que se produzca un incendio.



Los iconos de superficies calientes le indican que no debe tocar las piezas del producto que están calientes.



Las notas le indican cómo responder a una situación que puede surgir o proporcionan sugerencias sobre cómo funciona con otras utilidades.

**Negrita** El texto escrito en negrita identifica teclas específicas del panel de control del producto o de la pantalla del ordenador.

*Cursiva* La tipografía en cursiva tiene por objeto destacar puntos importantes o referirle a un tema relacionado.

*Courier New* El texto escrito en el tipo de letra Courier New identifica los mensajes que aparecen en la pantalla LCD del producto.

Respete todas las advertencias e instrucciones del producto.



- Nota**
- No todos los modelos están disponibles en todos los países.
  - Las ilustraciones de esta guía corresponden a FAX-2940.

# Compilación y publicación

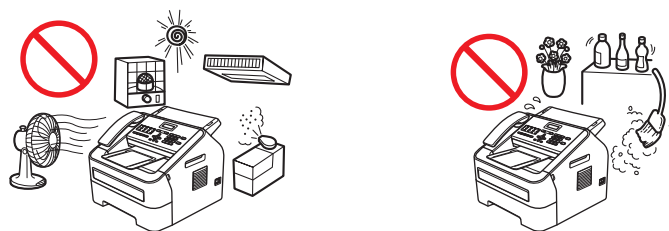
Este manual ha sido compilado y publicado bajo la supervisión de Brother Industries Ltd. e incluye las descripciones y especificaciones más actualizadas del producto.

El contenido de este manual y las especificaciones de este producto están sujetos a modificación sin previo aviso.

Brother se reserva el derecho de modificar sin previo aviso las especificaciones y materiales aquí contenidos, y no asumirá responsabilidad alguna por daños de cualquier índole (incluidos los daños indirectos) producidos al basarse en el material presentado que incluye, entre otros, los errores tipográficos y de otra naturaleza contenidos en la publicación.

## Elección de la ubicación

Coloque el producto sobre una superficie plana, nivelada y estable, como un escritorio, que no sea objeto de vibraciones ni impactos. Coloque el producto cerca de un enchufe de teléfono y una toma de corriente de CA estándar con toma de tierra. Seleccione un lugar donde la temperatura permanezca entre 50 °F y 90,5 °F (10 °C y 32,5 °C) y la humedad oscile entre el 20 % y el 80 % (sin condensación).



### **!** ADVERTENCIA



NO exponga el producto a luz solar directa ni a un exceso de calor, llamas, gases corrosivos, humedad o polvo. De lo contrario, existe la posibilidad de que se produzca una descarga eléctrica, un cortocircuito o un incendio. También es posible que el producto sufra daños o quede inutilizable.



NO coloque el producto cerca de calefactores, equipos de aire acondicionado, ventiladores eléctricos, refrigeradores o agua. Si lo hace, se podrían producir un cortocircuito o incendio, ya que el agua puede entrar en contacto con el producto (incluso por la condensación provocada por los equipos de calefacción, aire acondicionado y ventilación).



NO coloque el producto cerca de sustancias químicas ni en lugares en que se pudieran derramar estas sustancias sobre él. Si estas entran en contacto con el producto, se corre el riesgo de que se produzca un incendio o una descarga eléctrica. En especial, los disolventes orgánicos o líquidos tales como el benceno, diluyente para pintura, quitaesmalte o desodorante pueden fundir o disolver la cubierta plástica o los cables, con el consecuente riesgo de incendio o descarga eléctrica. Estas u otras sustancias químicas también pueden provocar el mal funcionamiento del producto o su decoloración.

---



NO coloque el producto en un lugar en que sus ranuras o aberturas pudieran quedar obstruidas o bloqueadas. Estas ranuras y aberturas sirven de ventilación. Si se bloquea la ventilación del producto, se podría crear el riesgo de sobrecalentamiento o incendio.

En su lugar:

- Mantenga una distancia de al menos 3,95 pulgadas (100 mm) entre la entrada de ventilación y la pared.
  - Coloque el producto sobre una superficie sólida. NO lo coloque sobre una cama, sofá, alfombra ni ninguna otra superficie blanda similar.
  - NO coloque el producto cerca de radiadores o calentadores ni sobre ellos.
  - NO coloque este producto en una instalación "integrada" a menos que se proporcione la ventilación adecuada.
- 



Instale el producto cerca de un tomacorriente de CA de fácil acceso. En caso de que surja una emergencia, el fácil acceso al enchufe y al tomacorriente le permitirá interrumpir el suministro eléctrico rápida y completamente.

---

Se usan bolsas de plástico para embalar el equipo. Las bolsas de plástico no son juguetes. Para evitar el riesgo de asfixia, mantenga estas bolsas fuera del alcance de bebés y niños, y deséchelas de la forma correcta.

---

## **⚠ AVISO**

Evite colocar el producto en una zona muy transitada. Si debe colocarlo en una zona de alto tránsito, asegúrese de que el producto esté en un lugar seguro donde nadie se pueda tropezar accidentalmente con él, hecho que podría ocasionar lesiones e importantes daños al producto. Asegúrese además de que los cables estén bien instalados y no supongan un riesgo de tropiezo.

---

NO ingiera el paquete de gel de sílice. Deséchelo. En caso de ingestión, busque atención médica de inmediato.

---

NO coloque objetos pesados sobre el producto. NO coloque este producto sobre un carro, soporte o mesa inestable, especialmente si existe la posibilidad de que haya niños cerca del producto. El producto es pesado y se podría caer, provocando lesiones y daños graves al producto.

---

## **❗ Importante**

- NO coloque objetos sobre el producto. Si lo hace, podría aumentar el riesgo de sobrecalentamiento en caso de mal funcionamiento del producto.
  - NO coloque el producto cerca de dispositivos que contengan imanes o generen campos magnéticos. Si lo hace, podría interferir con el funcionamiento del producto, afectando a la calidad de la impresión.
  - NO coloque el producto cerca de fuentes de interferencia, como altavoces o unidades de base de teléfonos inalámbricos que no sean de Brother. Si lo hace, podría interferir con el funcionamiento de los componentes electrónicos del producto.
  - NO conecte el producto a un tomacorriente de CA controlado por interruptores de pared ni temporizadores automáticos. La interrupción del suministro eléctrico podría eliminar información de la memoria del producto.
  - NO conecte el producto a un tomacorriente de CA que esté en el mismo circuito que aparatos grandes u otros equipos que precisan una cantidad importante de electricidad para funcionar. Si utiliza este producto con otros, se podría provocar una sobretensión que haría disparar el disyuntor o quemar el fusible.
-

# Para utilizar el producto de forma segura

Guarde estas instrucciones para consultarlas cuando sea necesario y léalas antes de realizar cualquier tarea de mantenimiento. Si no se siguen estas instrucciones de seguridad, existe la posibilidad de que se produzcan un incendio, descargas eléctricas, quemaduras o asfixia.

## ADVERTENCIA

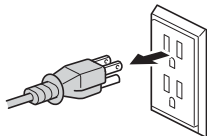
### PELIGROS ELÉCTRICOS

*Si no se tienen en cuenta las advertencias de esta sección, se podría producir un riesgo de descarga eléctrica. Además, se podría provocar un cortocircuito, que podría crear a su vez el riesgo de un incendio.*

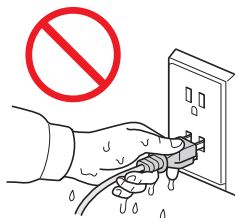
---



Dentro del producto hay electrodos de alta tensión. Antes de acceder al interior del producto, incluso para tareas de mantenimiento de rutina como la limpieza, asegúrese de desenchufar el cable de la línea de teléfono primero y luego el cable de alimentación de CA de la toma de corriente CA y cualquier cable de teléfono (RJ-11) del producto. No introduzca objetos de ninguna especie en las ranuras del gabinete del producto, podrían entrar en contacto con puntos de tensión peligrosa o colocar en corto alguna pieza.



NO manipule los enchufes con las manos húmedas.



Asegúrese siempre de que el enchufe esté completamente introducido. NO use el producto ni manipule el cable si este está desgastado o deshilachado.



NO use este producto durante tormentas eléctricas.

---



NO permita que este producto entre en contacto con el agua. Este producto no se debería utilizar cerca de lugares con agua acumulada, por ejemplo, bañeras, fregaderos o piscinas, de aparatos que contengan agua, incluidos los refrigeradores, ni en sótanos húmedos.

---



Este producto se debería conectar a una fuente de CA dentro del rango indicado en la etiqueta de tensión nominal. NO lo conecte a una fuente de CC ni a un inversor de corriente. Si no está seguro del tipo de fuente de alimentación que utiliza, póngase en contacto con un electricista cualificado.

---



Seguridad del cable de alimentación:

- Este producto está equipado con un enchufe de tres hilos con conexión a tierra. Este enchufe encaja únicamente en un tomacorriente con descarga a tierra. Se trata de una característica de seguridad. Si no puede introducir el enchufe en el tomacorriente, llame a un electricista para reemplazar el tomacorriente obsoleto. NO ignore el propósito de seguridad de los enchufes con descarga a tierra.
  - Use únicamente el cable de alimentación suministrado con este producto.
  - NO permita que ningún objeto quede apoyado sobre el cable de alimentación. NO coloque el producto de modo que alguien pueda pisarlo. NO coloque este producto en una posición en la que el cable quede estirado o sea objeto de tensión. De lo contrario, el cable podría deshilacharse o desgastarse.
  - Brother recomienda enfáticamente NO usar ningún tipo de cable alargador.
- 

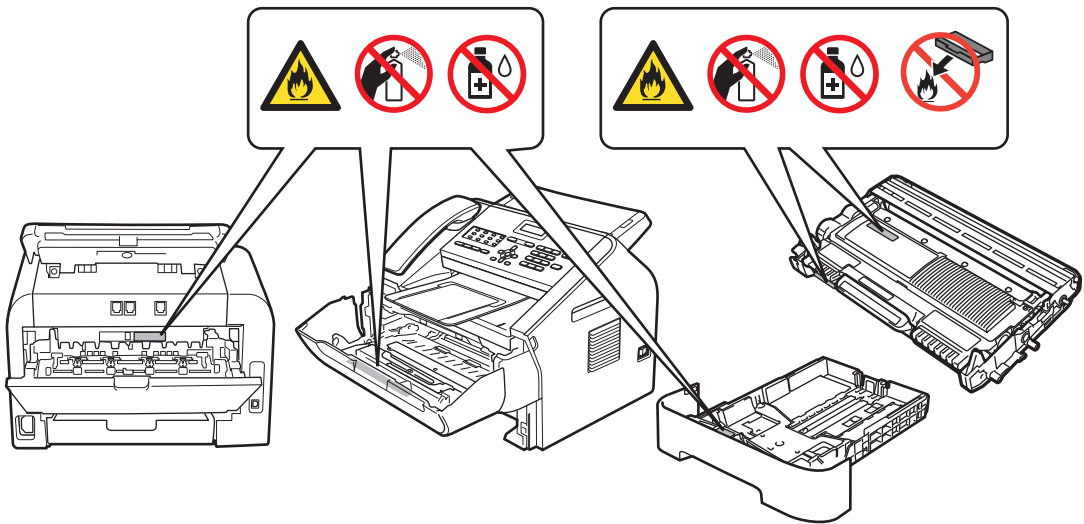


Proceda con precaución si debe instalar o modificar líneas telefónicas. No toque nunca cables ni terminales de teléfono que no estén aislados a menos que haya desconectado la línea telefónica del enchufe de la pared.

Nunca instale cables telefónicos durante una tormenta eléctrica. Nunca instale un enchufe de pared en un lugar húmedo.



- NO arroje un cartucho de tóner ni el conjunto de cartucho de tóner y unidad de tambor al fuego. Podría explotar y provocar lesiones.
- NO use sustancias inflamables, ningún tipo de aerosol ni disolventes orgánicos o líquidos que contengan alcohol o amoníaco para limpiar el interior o el exterior del producto. De lo contrario, podría provocar un incendio o una descarga eléctrica. En su lugar, utilice únicamente un paño seco y sin pelusa. Para conocer las instrucciones sobre cómo limpiar el producto, consulte la Guía avanzada del usuario/Guía básica del usuario: *Mantenimiento rutinario*.



NO utilice una aspiradora para limpiar el tóner derramado. Si lo hace, el polvo de tóner puede detonar en el interior de la aspiradora, con la posibilidad de iniciar un incendio. Limpie el polvo de tóner cuidadosamente con un paño suave, seco y sin pelusa; deséchelo siguiendo las normativas locales.

---

NO inhale el polvo del t ner. Si inhala polvo del t ner, siga estos pasos de inmediato:

- Vaya a una zona con abundante aire fresco.
- Haga g rgaras y enju guese la boca con abundante agua.
- Si tiene tos o advierte otros s ntomas poco tiempo despu s de haber inhalado t ner, consulte con su m dico de inmediato.

Si ingiere polvo del t ner, enju guese la boca de inmediato y beba abundante agua para diluir el t ner. Luego, consulte con su m dico de inmediato. Para obtener m s informaci n sobre el tipo de t ner usado con el producto, visite la siguiente direcci n de web:<http://sds.brother.co.jp/sdsapp/index.html> y lea las Hojas de datos de seguridad, que contienen informaci n importante sobre la composici n qu mica del t ner y las precauciones que se deben tomar en caso de sobreexposici n al t ner.

---



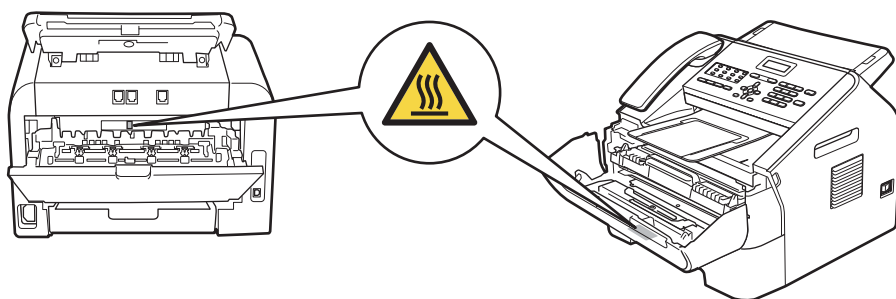
NO intente hacer funcionar el producto si se ha atascado el papel o hay trozos de papel sueltos en el interior del producto. El contacto prolongado del papel con la unidad de tambor podr a provocar un incendio.

---



### **SUPERFICIE CALIENTE**

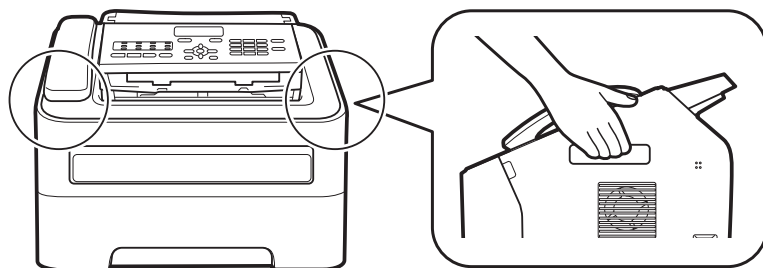
Inmediatamente despu s de usar el producto, algunas de sus piezas internas pueden estar muy calientes. Espere al menos 10 minutos hasta que el producto se enfr e antes de tocar las piezas internas.





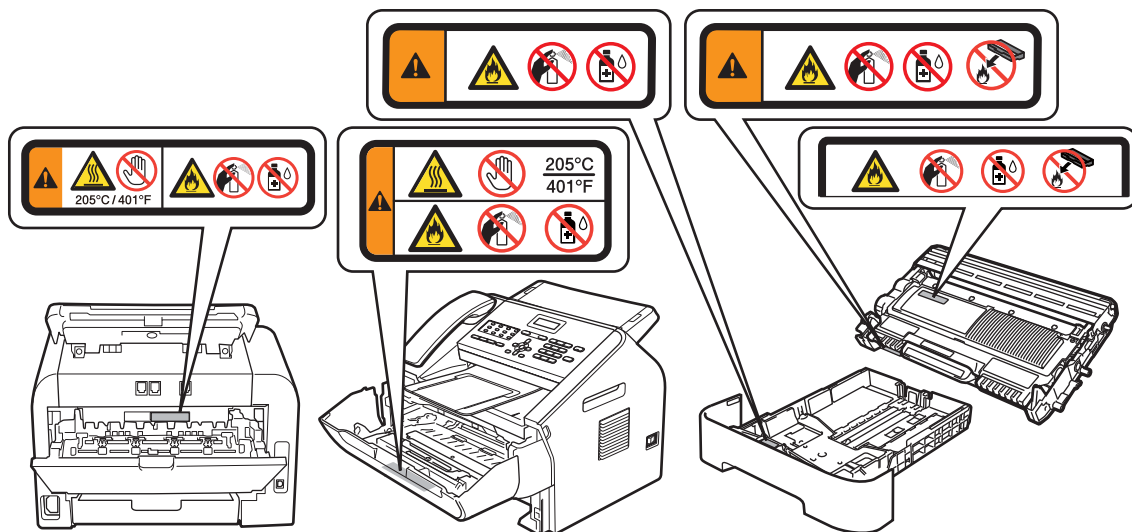
## ⚠ AVISO

Cuando traslade el producto, tómelo firmemente de las manijas laterales desde la parte frontal del producto.



## ❗ Importante

NO retire ni dañe ninguna de las etiquetas de precaución o de advertencias del interior del producto.



## ✍ Nota

Los relámpagos y las subidas de tensión pueden dañar el producto. Se recomienda que use un dispositivo de protección contra subidas de tensión de calidad en la línea de alimentación de CA y cualquier cable de teléfono (RJ-11) enchufados al producto.

## Instrucciones de seguridad importantes

---

- 1 Lea todas estas instrucciones.
- 2 Téngalas a mano para consultarlas cuando sea necesario.
- 3 Respete todas las advertencias e instrucciones del producto.
- 4 NO coloque ningún objeto delante del producto que pudiera bloquear los faxes recibidos o las páginas impresas. NO coloque ningún objeto en la trayectoria de los faxes recibidos ni las páginas impresas.
- 5 Espere hasta que todas las páginas hayan salido del producto antes de recogerlas.
- 6 NO intente realizar tareas de servicio por su cuenta porque al abrir o retirar las cubiertas puede quedar expuesto a puntos de tensión peligrosos y a otros riesgos, y la garantía podría quedar nula y sin efecto. Remita todas las tareas de servicio técnico al Centro de servicio técnico autorizado de Brother.

Para averiguar la dirección del Centro de servicio técnico autorizado de Brother más cercano, llame a:

**En Estados Unidos:** 1-877-BROTHER (1-877-276-8437)

**En Canadá:** 1-877-BROTHER

- 7 Desenchufe el producto del tomacorriente de CA y consulte con el Personal de servicio técnico autorizado de Brother en los siguientes casos:
  - Si el cable de alimentación está dañado o desgastado. (NO toque las partes dañadas o desgastadas al desenchufar el producto.)
  - Si se ha derramado líquido en el producto.
  - Si el producto ha sido expuesto a la lluvia o al agua.
  - Si el producto no funciona normalmente aun cuando se hayan seguido las instrucciones pertinentes. Ajuste únicamente los controles indicados en las instrucciones de funcionamiento. El ajuste incorrecto de otros controles puede provocar daños y, en la mayoría de los casos, exigir un gran trabajo por parte de un técnico cualificado para restablecer el funcionamiento normal del producto.
  - Si el producto se ha caído o el gabinete se ha dañado.
  - Si advierte un cambio significativo en el desempeño del producto que podría indicar la necesidad de reparación.

# Normativa

## ADVERTENCIA



Cuando use su equipo telefónico, cumpla con las siguientes medidas de precaución de seguridad básicas para reducir riesgos de incendio, descarga eléctrica o lesiones:

- 1 NO utilice este producto cerca del agua, por ejemplo cerca de una bañera, un lavabo, un fregadero, una lavadora, en un sótano húmedo ni cerca de una piscina.
- 2 Evite utilizar este producto durante tormentas eléctricas. Existe el riesgo remoto de descarga eléctrica provocada por un rayo.
- 3 NO utilice este producto para informar de una fuga de gas cerca de la fuga.
- 4 Utilice solamente el cable de alimentación que se proporciona con el producto.

CONSERVE ESTAS INSTRUCCIONES

---



Para reducir el riesgo de incendio, use únicamente un cable de línea de telecomunicaciones AWG n.º 26 o mayor.

---



### **Desconexión del dispositivo**

Este producto se debe instalar cerca de un tomacorriente de CA de fácil acceso. En caso de emergencia, deberá desenchufar el cable de alimentación del tomacorriente de CA para desconectar por completo el suministro eléctrico.

---

## Avisos estándar del teléfono y la FCC (Federal Communications Commission)

---

**Estos avisos rigen para modelos vendidos y utilizados en los Estados Unidos únicamente.**

**Este equipo es compatible con los sistemas de ayuda auditiva.**

**Cuando programe los números de emergencia o realice llamadas de prueba a los números de emergencia:**

- Permanezca en línea y explíquelo brevemente al coordinador el motivo de la llamada antes de colgar.
- Realice estas actividades fuera del horario pico, muy temprano por la mañana o en las últimas horas de la tarde.

Este equipo cumple con la Parte 68 de las normas de la FCC y los requisitos adoptados por el ACTA. En la parte posterior de este equipo encontrará una etiqueta que contiene, entre otros datos, un identificador con el formato US: AAAEQ##TXXXX. Si se lo solicitan, este es el número que debe suministrar a la compañía de teléfono.

Este equipo se puede conectar de forma segura a la línea de teléfono con un enchufe modular estándar USOC RJ11C.

Los enchufes y tomas para conectar este equipo al cableado eléctrico y a la red telefónica de las instalaciones deben cumplir con las normas correspondientes de la Parte 68 de la FCC y los requisitos adoptados por el ACTA. Junto con el producto se suministra un cable de teléfono con un enchufe modular homologado. Está diseñado para conectarlo a un toma modular compatible que también esté homologado. (Consulte los detalles en las instrucciones de instalación.)

El REN se usa para determinar la cantidad de dispositivos que se pueden conectar a una línea telefónica. El exceso de REN en una línea telefónica puede impedir que los dispositivos suenen al recibir una llamada. En la mayoría de las regiones, aunque no en todas, la suma de los REN no debe ser mayor que cinco (5,0). Para conocer la cantidad de dispositivos que se pueden conectar a una línea, según lo determina el total de REN, comuníquese con la compañía telefónica local. En el caso de productos aprobados con posterioridad al 23 de julio de 2001, el REN forma parte del identificador de producto con el formato US:AAAEQ##TXXXX. Los dígitos representados por los símbolos ## corresponden al REN sin la coma decimal, (por ejemplo, 06 equivale a un REN de 0,6). En productos anteriores, el REN se muestra aparte en la etiqueta.

Si el equipo interfiere negativamente en la red telefónica, la compañía telefónica le informará con anticipación de la necesidad de interrumpir temporalmente el servicio. En los casos en que no sea posible enviar una notificación con anticipación, la compañía telefónica notificará al cliente lo antes posible. Asimismo, será notificado de su derecho de presentar una queja ante la FCC si usted lo considera procedente.

La compañía telefónica puede realizar cambios en sus instalaciones, equipos, operaciones o procedimientos que podrían afectar al funcionamiento del equipo. De ser así, la compañía telefónica le notificará con anticipación para que pueda realizar los cambios necesarios a fin de seguir recibiendo el servicio.

Si tiene problemas con el este equipo, comuníquese con el Servicio de atención al cliente de Brother para obtener información sobre reparaciones y garantías. (Consulte la Guía básica del usuario: *Números de Brother*.) Si el equipo causa problemas en la red telefónica, la compañía de teléfonos podría solicitarle que desconecte el equipo hasta que el problema se haya resuelto.

La conexión a servicios de línea compartida está sujeto a tarifas estatales. Comuníquese con la comisión de servicios públicos del estado, la comisión de servicio público o la comisión de corporaciones para solicitar información.

Si su casa cuenta con un sistema de alarma con cableado especial conectado a la línea de teléfono, asegúrese de que la instalación de este equipo no desactive el sistema de alarma. Si tiene alguna duda sobre qué instalaciones podrían desactivar el sistema de alarma, llame a la compañía telefónica o a un instalador cualificado.

Si no puede resolver un problema con el producto, comuníquese con el Servicio de atención al cliente de Brother. (Consulte la Guía básica del usuario: *Números de Brother.*)

## **ADVERTENCIA**



Para obtener protección contra descargas eléctricas, desconecte siempre todos los cables del tomacorriente de la pared antes de realizar cualquier tarea de servicio técnico, modificación o instalación del equipo.

## **Importante**

- Este equipo no se puede usar en un servicio de teléfono público provisto por la compañía telefónica ni conectar a una línea compartida.
- Brother no puede aceptar ninguna responsabilidad financiera ni de ninguna otra índole que pueda resultar del uso de esta información, entre otras, las responsabilidades por daños directos, indirectos o especiales. No existen garantía ampliadas ni se otorgan garantías de ese tipo por medio de este documento.
- Este producto cuenta con la certificación de cumplimiento de la normas de la FCC que solo rigen en los Estados Unidos. Se debe usar un enchufe con descarga a tierra en un tomacorriente de CA con descarga a tierra después de comprobar la clasificación nominal del suministro eléctrico local para que el producto funcione de forma correcta y segura.

## **Declaración de conformidad de la Federal Communications Commission (FCC) (solo Estados Unidos)**

Parte responsable: Brother International Corporation  
100 Somerset Corporate Boulevard  
Bridgewater, NJ 08807-0911 Estados Unidos  
TEL: (908) 704-1700

declara que los productos

Nombre del producto:

FAX-2840 / FAX-2940 / MFC-7240

Números de modelo: FAX-2840 / FAX-2940 / MFC-7240

cumplen con la Parte 15 de las Normas de la FCC. El funcionamiento está sujeto a las dos condiciones siguientes: (1) Este dispositivo no puede causar interferencias nocivas, y (2) este dispositivo debe aceptar cualquier interferencia recibida, incluso aquellas que pueden dar lugar a un funcionamiento no deseado.

Este equipo ha sido probado y se ha determinado que cumple con los límites establecidos para dispositivos digitales Clase B, de conformidad con la Parte 15 de las Normas de la FCC. Estos límites fueron diseñados para brindar una protección razonable contra interferencias nocivas en una instalación residencial. Este equipo genera, utiliza y puede emitir energía de radiofrecuencia y, si no se lo instala y utiliza de acuerdo con las instrucciones, puede causar interferencias nocivas a las comunicaciones de radio. Sin embargo, no hay garantía de que esa interferencia no se produzca en una instalación determinada. Si este equipo produce una interferencia nociva a la recepción de radio o televisión, que se puede determinar encendiendo y apagando el equipo, se insta al usuario a que intente corregir la interferencia tomando una o varias de las siguientes medidas:

- Reorientar o reubicar la antena de recepción.
- Aumentar la distancia entre el equipo y el receptor.
- Conectar el equipo a un tomacorriente que pertenezca a un circuito distinto del utilizado por el receptor.
- Solicitar ayuda al distribuidor o a un técnico de radio y TV con experiencia.

### **!** Importante

---

- Los cambios o modificaciones que no estén expresamente aprobados por Brother Industries, Ltd. podrían dejar sin efecto la autorización del usuario para operar el equipo.
  - Se debe usar un cable de interfaz blindado para garantizar el cumplimiento de los límites para dispositivos digitales Clase B.
- 

## **Declaración de cumplimiento de Industry Canada (solo Canadá)**

---

Este aparato digital Clase B cumple con la norma canadiense ICES-003.

Cet appareil numérique de la classe B est conforme à la norme NMB-003 du Canada.

El funcionamiento está sujeto a las dos condiciones siguientes: (1) este dispositivo no puede causar interferencias y (2) este dispositivo debe aceptar cualquier interferencia recibida, incluso aquellas que pueden dar lugar a un funcionamiento no deseado.

L'utilisation de ce dispositif est autorisée seulement aux conditions suivantes :

(1) il ne doit pas produire de brouillage et (2) l'utilisateur du dispositif doit être prêt à accepter tout brouillage radioélectrique reçu, même si ce brouillage est susceptible de compromettre le fonctionnement du dispositif.

## **LIMITACIONES DE CONEXIÓN DEL EQUIPO (solo CANADÁ)**

---

### **AVISO**

Este producto cumple con las especificaciones técnicas de Industry Canada correspondientes.

Le présent matériel est conforme aux spécifications techniques applicables d'Industrie Canada.

## AVISO

El número de equivalencia de dispositivos de llamada (REN, por sus siglas en inglés) es una indicación de la cantidad máxima de dispositivos que se pueden conectar a una interfaz de teléfono. La terminación en una interfaz puede consistir en cualquier combinación de dispositivos sujeta únicamente al requisito de que la suma de los REN de todos los dispositivos no debe ser mayor que cinco.

L'indice d'équivalence de la sonnerie (IES) sert à indiquer le nombre maximal de terminaux qui peuvent être raccordés à une interface téléphonique. La terminaison d'une interface peut consister en une combinaison quelconque de dispositifs, à la seule condition que la somme d'indices d'équivalence de la sonnerie de tous les dispositifs n'excède pas 5.

## Seguridad del láser (solo para modelos de 110-120 V)

---

Este equipo cuenta con la certificación de producto láser Clase 1 según la definición de las especificaciones IEC60825-1:2007 de conformidad con la Norma sobre radiación del Departamento de salud y servicios humanos (DHHSS, por sus siglas en inglés) de los Estados Unidos de acuerdo con la Ley de control de la radiación para la salud y la seguridad de 1968. Esto significa que este equipo no produce radiación láser peligrosa.

Debido a que la radiación emitida en el interior del equipo está completamente confinada dentro de gabinetes de protección y cubiertas externas, el rayo láser no puede salir del producto en ninguna de las fases de operación por parte del usuario.

## Normas de la FDA (Food and Drug Administration) (solo para modelos de 110-120 V)

---

La Administración de alimentos y medicamentos (FDA, por sus siglas en inglés) de los Estados Unidos ha implementado normas para reglamentar los productos láser fabricados a partir del 2 de agosto de 1976. Su cumplimiento es obligatorio para todos los productos comercializados en los Estados Unidos. Una de las siguientes etiquetas, que se encuentra en la parte posterior del producto, indica el cumplimiento con las normas de la FDA y debe estar adherida a todos los productos láser comercializados en los Estados Unidos.

**Fabricante:**

BROTHER TECHNOLOGY (SHENZHEN) LTD.

NO6 Gold Garden Ind. Nanling, Nanwan, Longgang, Shenzhen, China

Este producto cumple con las normas de funcionamiento de la FDA para productos láser a excepción de las desviaciones de conformidad con el Aviso de Láser n.º 50, con fecha 24 de junio de 2007.

**Fabricante:**

BROTHER INDUSTRIES (VIETNAM) LTD.

Phuc Dien Industrial Zone Cam Phuc Commune, Cam giang Dist Hai Duong Province, Vietnam

Este producto cumple con las normas de funcionamiento de la FDA para productos láser a excepción de las desviaciones de conformidad con el Aviso de Láser n.º 50, con fecha 24 de junio de 2007.

## **! ADVERTENCIA**

El uso de controles, ajustes o la realización de procedimientos distintos de los especificados en este manual pueden provocar la exposición a radiación invisible peligrosa.

Radiación láser interna

Máx. potencia de radiación: 25 mW

Longitud de onda: 775 - 800 nm

Clase de láser: Clase 3B

## **Para uso exclusivo en los Estados Unidos y Canadá**

Estos productos fueron fabricados para ser usados en EE. UU. y Canadá únicamente. No podemos recomendar su uso en otros países porque podría violar Normas sobre telecomunicaciones del país en cuestión y los requisitos de alimentación del producto pueden no ser compatibles con el suministro eléctrico de países extranjeros. El uso de modelos para EE. UU. y Canadá en otros países corre por su cuenta y riesgo, y es posible que anule la garantía.

## **Declaración de cualificación de International ENERGY STAR®**

El programa internacional ENERGY STAR® tiene por finalidad promover el desarrollo y fomentar el uso de equipos de oficina que utilicen la energía con eficiencia.

Como empresa asociada a ENERGY STAR®, Brother Industries, Ltd. ha determinado que este producto cumple con las especificaciones de ENERGY STAR® relativas a la eficiencia energética.





# Marcas comerciales

El logotipo de Brother es una marca registrada de Brother Industries, Ltd.

Brother es una marca registrada de Brother Industries, Ltd.

Microsoft, Windows, Windows Server, Outlook, Explorer, Word, Paint e Internet Explorer son marcas comerciales registradas de Microsoft Corporation en Estados Unidos u otros países.

Windows Vista es una marca comercial o una marca comercial registrada de Microsoft Corporation en Estados Unidos u otros países.

Apple, Macintosh, Safari y Mac OS son marcas comerciales de Apple Inc., registradas en EE. UU. y en otros países.

Mac y el logotipo de Mac son marcas comerciales de Apple Inc., registradas en EE. UU. y en otros países.

Linux es la marca comercial registrada de Linus Torvalds en EE. UU. y en otros países.

Intel y Pentium son marcas comerciales de Intel Corporation en EE. UU. y en otros países.

PowerPC es una marca comercial registrada de IBM en EE. UU. o en otros países.

Adobe, Illustrator y Photoshop son marcas comerciales o marcas comerciales registradas de Adobe Systems Incorporated en los Estados Unidos u otros países.

CorelDRAW es una marca comercial o marca registrada de Corel Corporation o sus subsidiarias en Canadá, Estados Unidos u otros países.

Nuance, el logotipo de Nuance, PaperPort y ScanSoft son marcas comerciales o marcas comerciales registradas de Nuance Communications, Inc. o de sus afiliadas en EE. UU. o en otros países.

Toda compañía cuyo título de software se mencione en este manual cuenta con un Contrato de licencia de software específico respecto de la propiedad de sus programas.

**Todos los nombres de marca y de producto de las compañías que aparecen en los productos Brother, la documentación relacionada y cualquier otro material son marcas comerciales o marcas comerciales registradas de sus respectivas compañías.**

# Observaciones sobre licencias de código fuente abierto

Este producto incluye software con código fuente abierto.

Visite el Brother Solutions Center en <http://solutions.brother.com/> para ver la información sobre observaciones sobre licencias de código fuente abierto y de copyright.

## Copyright y licencia

©2012 Brother Industries, Ltd. Reservados todos los derechos.

## Otra información

FlashFX<sup>®</sup> es una marca comercial registrada de Datalight, Inc.

FlashFX<sup>®</sup> Copyright 1998-2010 Datalight, Inc.

Oficina de Patentes de los EE. UU. 5,860,082/6,260,156

FlashFX<sup>®</sup> Pro<sup>™</sup> es una marca comercial de Datalight, Inc.

Reliance<sup>™</sup> es una marca comercial de Datalight, Inc.

Datalight<sup>®</sup> es una marca comercial registrada de Datalight, Inc.

Copyright 1989-2010 Datalight, Inc. Todos los derechos reservados

## Limitaciones legales de copia

La reproducción de ciertos documentos es ilegal y puede ser pasible de responsabilidad civil o penal. El listado siguiente tiene por finalidad servir de guía y no debe interpretarse como un listado completo de todas las prohibiciones posibles. En caso de duda, le sugerimos que consulte con las autoridades o los asesores apropiados respecto de la documentación específica.

No se pueden copiar los siguientes documentos emitidos por el gobierno estadounidense o canadiense o por cualquiera de sus agencias, estados, territorios o provincias:

- Papel moneda
- Bonos u otros certificados de deuda
- Certificados de depósito
- Sellos fiscales (cancelados o no)
- Documentos de convocatoria al servicio militar
- Pasaportes
- Estampillas postales de Estados Unidos/Canadá (canceladas o no)
- Estampillas para alimentos
- Documentos de inmigración
- Cheques o pagarés girados por dependencias del gobierno
- Credenciales o insignias de identificación
- Licencias y certificados de título de automotores según ciertas leyes estatales o provinciales.

Es posible que la reproducción de obras protegidas por copyright esté regulada por leyes federales, estatales o locales. Para obtener más información, consulte a la autoridad o asesor apropiado.

**brother®**