

Руководство по использованию программного обеспечения

В некоторых странах доступны не все модели.

Для пользователей моделей FAX: это руководство подходит для моделей MFC и FAX. Там, где в руководстве пользователя указано MFC, следует читать MFC-xxxx как FAX-xxxx.


Модели, к которым относится данное руководство

Руководство пользователя применяется к следующим моделям.

FAX-2840/FAX-2940

Определение примечаний

В настоящем руководстве пользователя используются следующие значки.

 Примечание	В примечаниях описывается способ действия в возникшей ситуации и содержатся советы по работе той или иной операции с другими функциями.
---	---

Уведомление о содержании документа и его публикации

Настоящее руководство, содержащее самые последние описания и характеристики изделий, составлено и издано под наблюдением компании Brother Industries, Ltd.

Содержание настоящего руководства и характеристики данного изделия могут быть изменены без уведомления.

Компания Brother сохраняет за собой право вносить изменения в характеристики и материалы настоящего руководства без уведомления и не несет ответственности за какой бы то ни было ущерб (включая косвенный), вызванный использованием представленных материалов, включая, помимо прочего, возможные опечатки и другие ошибки, связанные с публикацией.

© Brother Industries, Ltd., 2012

ВАЖНОЕ ЗАМЕЧАНИЕ

- Данное изделие одобрено для применения только в стране приобретения. Не используйте данный продукт за пределами страны покупки, так как это может привести к нарушению правил использования источников электропитания, принятых в этой стране.
- В настоящем руководстве приведены примеры экранов для моделей MFC, поскольку модели FAX и MFC имеют одинаковые функции. Там, где в руководстве указано MFC, следует читать MFC-xxxx как FAX-xxxx.
- Если не указано иное, в настоящем руководстве представлены сообщения с ЖК-дисплеев модели FAX-2940.
- Перед использованием настоящего руководства обязательно установите драйверы и программное обеспечение для аппарата, имеющиеся на странице загрузки центра Brother Solutions Center (Центр поддержки Brother) (<http://solutions.brother.com/>).

Для пользователей FAX-2840: центр Brother Solutions Center (Центр поддержки Brother) предоставляет возможность загрузить драйверы принтера и программу удаленной настройки. (FAX-2840 поддерживает только функцию печати и программу удаленной настройки для Азии и Океании.)

Для пользователей FAX-2940: центр Brother Solutions Center (Центр поддержки Brother) предоставляет возможность загрузить драйверы принтера, драйверы сканера, программное обеспечение PC-FAX и программу удаленной настройки. (Обратите внимание, что модель FAX-2940 не поддерживает сканирование при использовании ОС Mac OS X 10.5.8. Пользователи ОС Mac OS X 10.6.x–10.7.x могут использовать для сканирования драйвер ICA.)

- Windows® XP в настоящем документе обозначает Windows® XP Professional, Windows® XP Professional x64 Edition и Windows® XP Home Edition.
- Windows Vista® в настоящем документе означает все выпуски Windows Vista®.
- Windows® 7 в настоящем документе означает все выпуски Windows® 7.

Содержание

Раздел I Клавиши управления аппаратом

1	Использование панели управления	2
	Использование клавиш принтера	2
	Отмена задания	2

Раздел II Windows®

2	Печать	4
	Использование драйвера принтера Brother	4
	Печать документа	5
	Ручная двусторонняя печать	6
	Рекомендации для печати на обеих сторонах бумаги	6
	Ручная двусторонняя печать	6
	Одновременные операции сканирования, печати и работы с факсом	7
	Настройки драйвера принтера	8
	Доступ к настройкам драйвера принтера	9
	Вкладка «Основные»	10
	Формат бумаги	10
	Ориентация	10
	Число копий	11
	Тип носителя	11
	Разрешение	12
	Настройки печати	12
	Несколько страниц	12
	Ручная двусторонняя печать/Буклет	13
	Источник бумаги	14
	Вкладка «Дополнительные»	15
	Масштабирование	15
	Перевернутая печать	15
	Использование водяного знака	16
	Настройки водяного знака	16
	Печать колонтитула	18
	Режим экономии тонера	18
	Администратор	18
	Другие параметры печати	19
	Регулировка плотности	19
	Повышение качества распечаток	19
	Пропуск пустой страницы	20
	Вкладка «Профили печати»	21
	Редактировать профиль	21
	Поддержка	23
	Вкладка «Настройка лотка»	25
	Монитор состояния	27
	Контроль состояния аппарата	27

3	Сканирование (для модели FAX-2940)	29
	Сканирование документов с помощью WIA-драйвера	29
	WIA-совместимость	29
	Сканирование документа в компьютер	29
	Сканирование документа с помощью WIA-драйвера (приложения «Фотоальбом Windows» и «Факсы и сканирование Windows»).....	33
	Сканирование документа в компьютер	33
	Сканирование документа с помощью TWAIN-драйвера	35
	Сканирование документа в компьютер	35
	Предварительное сканирование для вырезания фрагмента, который требуется отсканировать	36
	Настройки в диалоговом окне «Установка сканера»	37
4	Удаленная настройка	41
	Удаленная настройка	41
5	Программное обеспечение отправки факсов Brother PC-FAX (для модели FAX-2940)	43
	Отправка с помощью программы PC-FAX	43
	Отправка файла в качестве PC-FAX.....	43
	Настройка информации о пользователе	44
	Настройка отправки.....	45
	Настройка титульной страницы.....	46
	Ввод информации для титульной страницы	46
	Адресная книга.....	48
	Адресная книга Brother.....	49
	Настройка адресата в адресной книге.....	49
	Настройка группы для рассылки	50
	Редактирование сведений об адресате.....	50
	Удаление адресата или группы.....	51
	Экспорт адресной книги	51
	Импорт в адресную книгу	52

Раздел III Apple Macintosh

6	Печать и работа с факсом	55
	Функции драйвера принтера (Macintosh)	55
	Ручная двусторонняя печать	56
	Рекомендации для печати на обеих сторонах бумаги.....	56
	Ручная двусторонняя печать	56
	Одновременные операции сканирования, печати и работы с факсом	57
	Выбор параметров настройки страницы	57
	Выбор параметров печати	60
	Титульная страница.....	61
	Макет	62
	Настройки печати	62
	Удаление драйвера принтера для Macintosh	67

Монитор состояния	68
Обновление состояния аппарата	68
Скрытие или отображение окна	68
Закрытие окна	69
Отправка факса	70
Использование панели адресов	73
7 Сканирование (для модели FAX-2940)	76
Сканирование документов с помощью драйвера ICA (Mac OS X 10.6.x – 10.7.x)	76
Выбор аппарата в меню Print & Fax (Печать и факс) или Print & Scan (Печать и сканирование)	78
8 Удаленная настройка	80
Удаленная настройка	80
A Указатель	82



Клавиши управления аппаратом

Использование панели управления

2

Использование клавиш принтера

Доступ к следующим функциям можно получить с панели управления устройством.

Отмена задания

Чтобы отменить текущее задание печати, нажмите **Стоп/Выход**. Можно удалить данные, оставшиеся в памяти аппарата, нажав клавишу **Стоп/Выход**.



Windows®

Печать	4
Сканирование (для модели FAX-2940)	29
Удаленная настройка	41
Программное обеспечение отправки факсов Brother PC-FAX (для модели FAX-2940)	43

**Примечание**

- FAX-2840 поддерживает только функцию печати для Азии и Океании.
- Экраны, представленные в этом разделе, относятся к операционной системе Windows® XP. Если на вашем компьютере установлена другая операционная система, экраны могут отличаться.

Использование драйвера принтера Brother

Драйвер принтера — это программа, преобразующая данные из формата, используемого компьютером, в формат, необходимый для определенного принтера, с помощью командного языка принтера или языка описания страниц.

Драйверы принтера можно загрузить со страницы загрузки для соответствующей модели в центре поддержки Brother Solutions Center по адресу:

<http://solutions.brother.com/>

Печать документа

Когда устройство получает данные от компьютера, оно начинает печать, забирая бумагу из лотка для бумаги. Через лоток для бумаги можно подавать бумагу и конверты различных типов. (Информацию о лотке для бумаги и рекомендуемой бумаге см. в документе «Руководство по основным функциям».)

2

- 1 В открытом приложении выберите команду «Печать».
Если на компьютере установлены любые другие драйверы принтера, выберите **Brother FAX-XXXX*** в качестве драйвера принтера в меню «Печать» или «Параметры печати» прикладной программы, затем нажмите кнопку ОК, чтобы начать печать.
*(XXXX — название используемой модели устройства.)



Примечание

- (Для Macintosh) См. раздел *Функции драйвера принтера (Macintosh)* >> стр. 55.
- В приложении можно выбрать формат и ориентацию бумаги.
Если приложение не поддерживает ваш пользовательский формат бумаги, выберите следующий, больший формат бумаги.
Затем отрегулируйте область печати, настроив правые и левые поля в приложении.

Ручная двусторонняя печать

Драйвер принтера поддерживает ручную двустороннюю печать.

Рекомендации для печати на обеих сторонах бумаги

- Если бумага тонкая, она может помяться.
- Если бумага деформировалась, переверните пачку, расправьте ее и загрузите обратно в лоток для бумаги или лоток ручной подачи.
- Неправильная подача бумаги может привести к ее скручиванию. Выньте бумагу, распрямите ее и переверните стопку.
- Когда используется функция ручной двусторонней печати, возможно замятие бумаги или ухудшение качества печати.

При возникновении замятий бумаги см. Руководство по основным функциям:

Сообщения об ошибках и обслуживании. При возникновении проблем с качеством печати см.

Руководство по основным функциям: *Улучшение качества печати.*

Ручная двусторонняя печать

Устройство сначала печатает все четные страницы на одной стороне бумаги. Затем отображается всплывающее сообщение драйвера принтера с запросом на повторную подачу бумаги. Перед повторной подачей бумаги хорошо распрямите ее, иначе может произойти замятие бумаги. Не рекомендуется использовать очень тонкую или очень плотную бумагу.

Одновременные операции сканирования, печати и работы с факсом

Данное устройство может выполнять печать с компьютера, одновременно выполняя прием факса в память, отправку факса из памяти или сканирование документа в компьютер. Отправка факса не прекращается во время печати с компьютера. Однако когда устройство выполняет копирование или принимает факс на бумаге, выполнение печати с компьютера приостанавливается; печать возобновляется после завершения копирования или приема факса.



Примечание

Даже если на ЖК-дисплее отображается сообщение **Мало тонера** или **Тонер закончился**, можно отправлять факсы и выполнять сканирование.

Настройки драйвера принтера



Примечание

(Для Macintosh) См. раздел *Печать и работа с факсом* >> стр. 55.



2

При печати можно изменять следующие параметры принтера.

- **Формат бумаги**
- **Ориентация**
- **Число копий**
- **Тип печатного носителя**
- **Разрешение**
- **Настройки печати**
- **Несколько страниц**
- **Двусторонняя печать / Буклет**
- **Источник бумаги**
- **Масштабирование**
- **Перевернутая печать**
- **Использовать водяной знак**
- **Печать колонтитула**
- **Режим экономии тонера**
- **Администратор**
- **Регулировка плотности**
- **Регулировка вывода бумаги**
- **Пропуск пустой страницы**
- **Профили печати**

Далее приведен обзор настроек драйвера принтера. Для получения дополнительной информации см. раздел «Справка» драйвера принтера.

Доступ к настройкам драйвера принтера

- 1 (Для Windows® XP)
Нажмите **пуск**, затем **Принтеры и факсы**.
(Для Windows Vista®)
Нажмите кнопку , выберите **Панель управления, Оборудование и звук**, а затем **Принтеры**.
(Для Windows® 7)
Нажмите кнопку , затем нажмите **Устройства и принтеры**.
- 2 (Для Windows® XP и Windows Vista®)
Щелкните правой кнопкой мыши значок **Brother FAX-XXXX Printer** (где XXXX — название используемой модели) и выберите **Свойства**. Откроется диалоговое окно свойств принтера.
(Для Windows® 7)
Щелкните правой кнопкой мыши значок **Brother FAX-XXXX Printer** (где XXXX — название используемой модели) и выберите **Свойства принтера**. Откроется диалоговое окно свойств принтера.
- 3 (Для Windows® XP и Windows Vista®)
Перейдите на вкладку **Общие**, а затем нажмите **Настройка печати**.
Открывается диалоговое окно драйвера принтера.
(Для Windows® 7)
Перейдите на вкладку **Общие**, а затем нажмите **Настройка....**
Открывается диалоговое окно драйвера принтера.

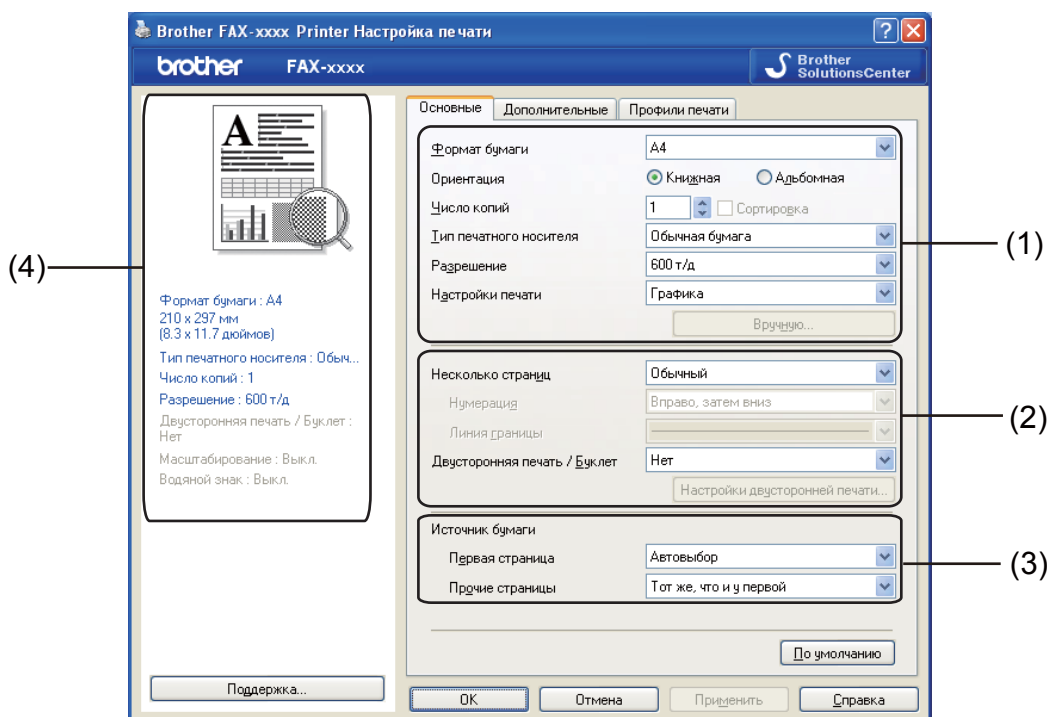


Примечание

Для настройки параметров перейдите на вкладку **Настройка лотка**.

Вкладка «Основные»

Параметры компоновки страницы можно также изменить, щелкнув иллюстрацию в левой части вкладки **Основные**.





- 1 Выберите значения параметров **Формат бумаги**, **Ориентация**, **Число копий**, **Тип печатного носителя**, **Разрешение** и **Настройки печати** (1).
- 2 Выберите **Несколько страниц** и **Двусторонняя печать / Буклет** (2).
- 3 Выберите значение параметра **Источник бумаги** (3).
- 4 Подтвердите текущие настройки в окне (4).
- 5 Нажмите **ОК**, чтобы применить выбранные параметры.
Чтобы вернуться к параметрам по умолчанию, нажмите **По умолчанию**, а затем **ОК**.

Формат бумаги

В раскрывающемся списке выберите используемый формат бумаги.

Ориентация

Ориентация определяет положение, в котором будет выполняться печать документа (**Книжная** или **Альбомная**).


Книжная (Вертикальная)	Альбомная (Горизонтальная)
	


Число копий

«Число копий» позволяет задавать количество распечатываемых копий.

■ Сортировка

Когда установлен флажок «Сортировка», сначала будет печататься одна полная копия документа, а затем поочередно остальные полные копии документа. Когда флажок «Сортировка» не установлен, каждая страница будет печататься в количестве, соответствующем выбранному числу копий, а затем будет печататься следующая страница документа.

Число копий Сортировка 

Число копий Сортировка 

Тип носителя

В устройстве можно использовать печатные носители указанных ниже типов. Для обеспечения наивысшего качества выберите печатный носитель соответственно используемому.

- Обычная бумага
- Тонкая бумага
- Плотная бумага
- Более плотная бумага
- Высокосортная бумага
- Конверты
- Конверты плотные
- Конверты тонкие
- Переработанная бумага
- Наклейка

 **Примечание**

- При использовании обычной бумаги (от 60 до 105 г/м²) выберите **Обычная бумага**. При использовании более плотной или грубой бумаги выберите **Плотная бумага** или **Более плотная бумага**. Для высокосортной бумаги выберите **Высокосортная бумага**.
- При печати на конвертах выберите **Конверты**. Если выбран печатный носитель **Конверты** и при этом тонер плохо фиксируется на конверте, выберите **Конверты плотные**. Если выбран печатный носитель **Конверты** и при этом конверт мнется, выберите **Конверты тонкие**.

Разрешение

Можно выбрать следующие значения разрешения.

- 300 т/д
- 600 т/д
- HQ 1200

 **Примечание**

Скорость печати меняется в зависимости от выбранного качества печати. Печать с более высоким качеством занимает больше времени, а печать с более низким качеством занимает меньше времени.

Настройки печати

Можно выбрать одну из следующих настроек печати.

- **Графика**

Этот режим идеально подходит для печати документов, содержащих изображения.

- **Текст**

Это наилучший режим для печати текстовых документов.

- **Ручная**

Можно вручную изменить настройки, выбрав **Ручная** и нажав кнопку **Вручную....**

Можно установить яркость, контрастность и другие настройки.

Несколько страниц

Параметр «Несколько страниц» позволяет уменьшить размер изображения страницы для печати нескольких страниц на одном листе бумаги или увеличить размер изображения для печати одной страницы на нескольких листах бумаги.

- **Нумерация**

Если выбрано значение «N в 1», из раскрывающегося меню можно выбрать порядок страниц.

■ Линия границы

При печати нескольких страниц на одном листе при помощи функции «Несколько страниц» можно выбрать способ отображения линии границы вокруг каждой страницы на листе: сплошную, пунктирную или без границы.

■ Печать линии отреза

Если выбран параметр «1 на NxN», можно выбрать параметр **Печать линии отреза**. При использовании этого параметра печатается бледная отрезная линия вокруг области печати.

Ручная двусторонняя печать/Буклет

Используйте эту функцию, когда требуется напечатать буклет или выполнить ручную двустороннюю печать.

■ Нет

Отключение двусторонней печати.

■ Двусторонняя печать (печать вручную)

Используйте этот параметр, чтобы выполнить двустороннюю печать.

• Двусторонняя печать (печать вручную)

Аппарат сначала напечатает все четные страницы. После этого драйвер принтера останавливается, и на дисплее отображаются инструкции по повторной установке бумаги. После нажатия кнопки **ОК** будут распечатаны нечетные страницы.

При выборе значения **Двусторонняя печать (печать вручную)** становится активной кнопка **Настройки двусторонней печати....** В диалоговом окне **Настройки двусторонней печати** можно установить следующие параметры.

• Тип двусторонней печати

Для каждой ориентации имеется четыре типа направления двусторонней печати.

• Смещение под переплет

При установке флажка **Смещение под переплет** можно указать смещение под переплет в дюймах или миллиметрах.

■ Буклет (печать вручную)

Используйте этот параметр для печати документа в формате буклета с помощью двусторонней печати; при этом документ будет составлен с верной нумерацией страниц, что позволит складывать отпечатанные страницы по центру без необходимости изменения порядка следования страниц.

• Буклет (печать вручную)

Аппарат сначала напечатает все четные стороны. После этого драйвер принтера останавливается, и на дисплее отображаются инструкции по повторной установке бумаги. После нажатия кнопки **ОК** будут распечатаны нечетные стороны.

При выборе значения **Буклет (печать вручную)** становится активной кнопка **Настройки двусторонней печати....** В диалоговом окне **Настройки двусторонней печати** можно установить следующие параметры.

- **Тип двусторонней печати**

Для каждой ориентации имеется два типа направления двусторонней печати.

- **Способ печати буклета**

Если выбран параметр **Разделить на партии**:

При использовании этого параметра можно распечатать весь буклет небольшими отдельными частями, при этом можно будет складывать отпечатанные страницы по центру без необходимости изменения порядка страниц. Можно указать количество листов в каждом небольшом комплекте буклета, от 1 до 15. Этот параметр может пригодиться при складывании напечатанного буклета с большим количеством страниц.

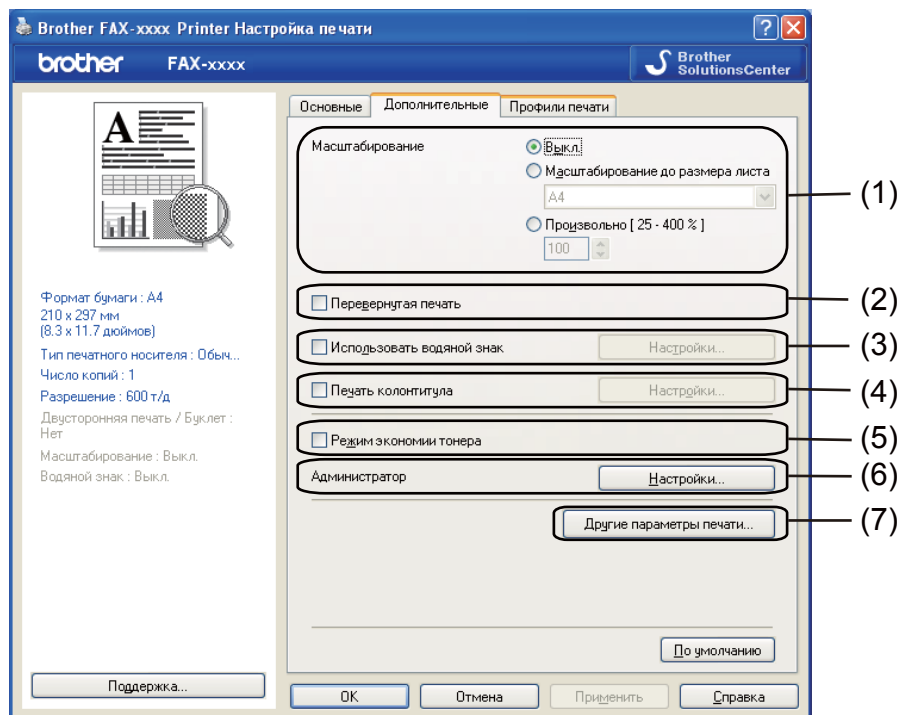
- **Смещение под переплет**

При установке флажка **Смещение под переплет** можно указать смещение под переплет в дюймах или миллиметрах.

Источник бумаги

Можно выбрать вариант **Автовыбор**, **Лоток 1** или **Ручная подача** и указать различные лотки для печати первой страницы документа и всех последующих страниц.

Вкладка «Дополнительные»



Для изменения параметров на этой вкладке щелкните на одном из следующих вариантов:

- Масштабирование (1)
- Перевернутая печать (2)
- Использовать водяной знак (3)
- Печать колонтитула (4)
- Режим экономии тонера (5)
- Администратор (6)
- Другие параметры печати (7)

Масштабирование

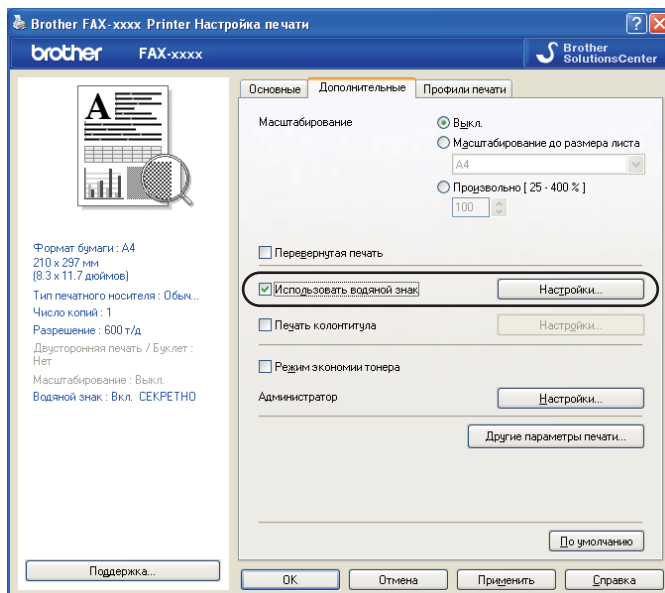
Можно изменить масштаб печатного изображения.

Перевернутая печать

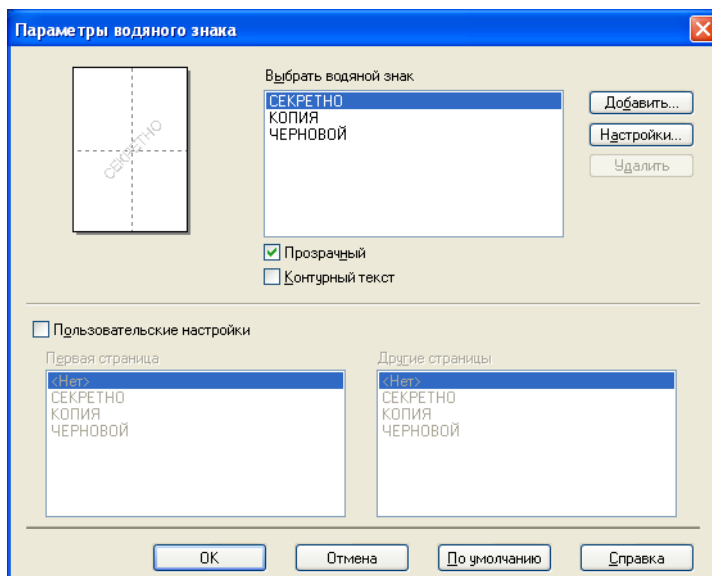
Установите флажок **Перевернутая печать** для зеркального отображения данных по вертикали.

Использование водяного знака

В документ в качестве водяного знака можно поместить логотип или текст. Можно выбрать один из имеющихся водяных знаков или использовать созданный вами файл растрового изображения. Установите флажок **Использовать водяной знак**, а затем нажмите кнопку **Настройки....**



Настройки водяного знака



Прозрачный

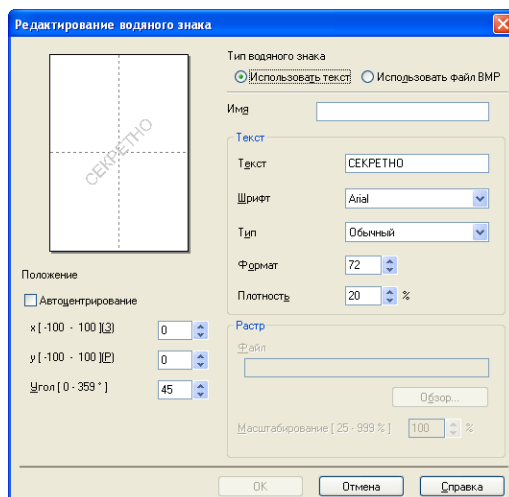
Установите флажок **Прозрачный** для печати изображения водяного знака в качестве фона документа. Если этот флажок не установлен, водяной знак будет печататься на переднем плане документа.

Контурный текст

Установите флажок **Контурный текст**, если требуется напечатать контур водяного знака. Этот параметр доступен, только если выбран текстовый водяной знак.

Пользовательские настройки

Можно выбрать водяной знак, который будет напечатан на первой странице или других страницах. Нажмите кнопку **Добавить**, чтобы добавить параметры водяного знака, а затем выберите **Использовать текст** или **Использовать файл BMP** в **Тип водяного знака**.



Можно изменить размер и положение дополнительного водяного знака на странице, выбрав водяной знак и нажав кнопку **Настройки....**

■ Имя

Введите в этом поле подходящее название.

■ Текст

Введите текст водяного знака в поле **Текст**, а затем выберите **Шрифт**, **Тип**, **Формат** и **Плотность**.

■ Растр

Введите имя файла и путь к файлу растрового изображения в поле **Файл** или нажмите **Обзор** для поиска файла. Можно также задать масштаб изображения.

■ Положение

Используйте эту настройку, если нужно отрегулировать положение водяного знака на странице.

Печать колонтитула

Когда этот параметр включен, в колонтитуле документа будет печататься дата и время, взятые из системных часов компьютера и имя пользователя, использованное при входе в систему, или произвольный введенный текст. Нажав **Настройки**, можно изменить информацию.

■ Печать идентификатора

Если выбрать **Зарегистрированное имя**, будет напечатано используемое имя пользователя компьютера. Если выбрать **Задать** и ввести текст в поле ввода **Задать**, введенный текст будет напечатан.

Режим экономии тонера

С помощью этой функции можно экономить тонер. Если включить функцию **Режим экономии тонера**, печать будет более бледной. Настройка по умолчанию: Выкл.

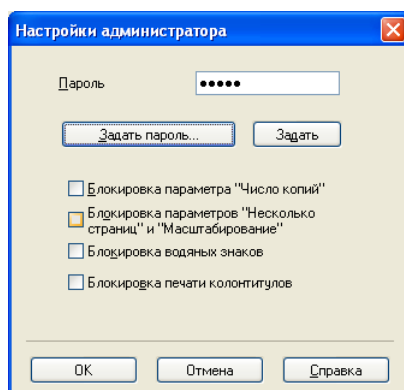


Примечание

- Не рекомендуется использовать **Режим экономии тонера** для печати фотографий или изображений с оттенками серого.
- **Режим экономии тонера** не предусмотрен для разрешения **HQ 1200**.

Администратор

Администратор имеет полномочия ограничивать доступ к некоторым функциям (например, использование водяного знака или масштабирование).



■ Пароль

В это поле вводится пароль.



Примечание

Нажмите кнопку **Задать пароль...**, чтобы изменить пароль.

■ Блокировка параметра «Число копий»

Блокирование параметра «Число копий» для предотвращения печати нескольких копий.

■ Блокировка параметров «Несколько страниц» и «Масштабирование»

Блокирование настроек масштаба и параметра печати нескольких страниц для предотвращения их изменения.

■ Блокировка водяных знаков

Блокирование текущих настроек параметра «Водяной знак» для предотвращения изменений.

■ Блокировка печати колонтитулов

Блокирование текущих настроек параметра «Печать колонтитула» для предотвращения изменений.

Другие параметры печати

Можно настроить следующие функции принтера:

- Регулировка плотности
- Регулировка вывода бумаги
- Пропуск пустой страницы

Регулировка плотности

Позволяет увеличивать или уменьшать плотность печати.

Повышение качества распечаток

Эта функция позволяет устранить проблемы с качеством печати.

■ Уменьшение скручивания бумаги

Если выбрать эту настройку, скручивание бумаги может уменьшиться.

Если печатается всего несколько страниц, выбирать эту настройку не требуется. Рекомендуется в драйвере принтера изменить значение параметра **Тип печатного носителя** на тонкий носитель.



Примечание

Такое изменение уменьшит температуру процесса термозакрепления тонера в устройстве.

■ Усиление фиксации тонера

Выбор этой настройки может улучшить фиксацию тонера на бумаге. Если этот выбор не приводит к достаточному улучшению, измените настройку драйвера принтера в поле

Тип печатного носителя на толстый носитель.



Примечание

Такое изменение увеличит температуру процесса термозакрепления тонера в устройстве.

■ Уменьшение ореола изображения

В случае использования аппарата в условиях высокой влажности при выборе этой настройки можно уменьшить эффект ореолов на бумаге. Не используйте эту настройку, если влажность окружающей среды меньше 30 %, так как при этом возможно появление ореолов.



Примечание

На некоторых типах бумаги не удастся устранить появление ореолов с помощью этой функции. Перед закупкой больших партий бумаги попробуйте небольшое количество, чтобы убедиться в том, что эта бумага подходит.

Пропуск пустой страницы

Если установить флажок **Пропуск пустой страницы**, драйвер принтера автоматически определит пустые страницы и их печать не будет выполнена.



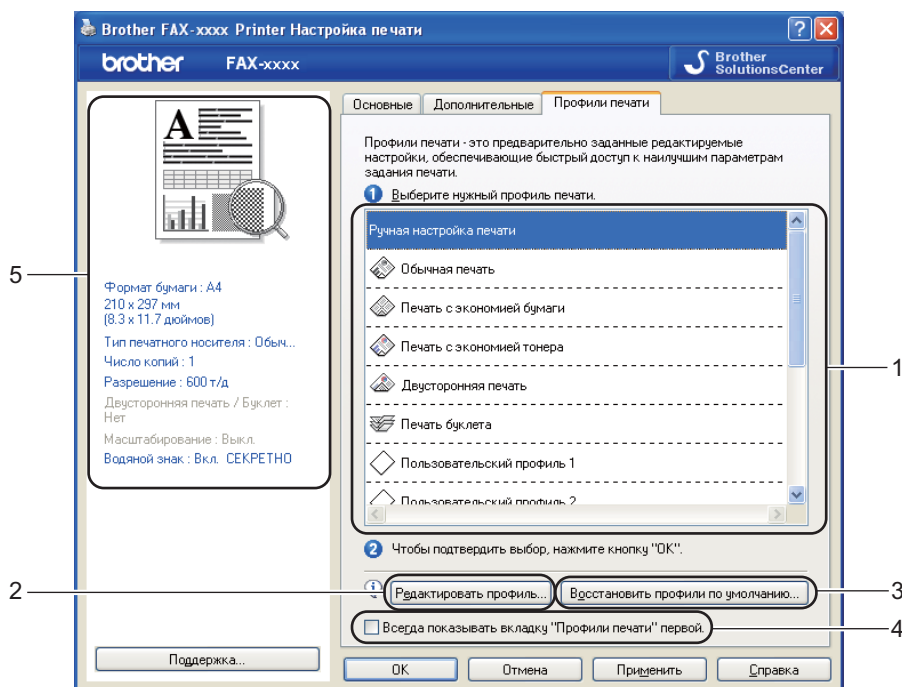
Примечание

Эту функцию невозможно использовать при выборе следующих параметров:

- **Использовать водяной знак**
- **Печать колонтитула**
- **N на 1** или **1 на NxN** для параметра **Несколько страниц**
- **Двусторонняя печать (печать вручную)** или **Буклет (печать вручную)**

Вкладка «Профили печати»

На вкладке **Профили печати** содержатся изменяемые предварительные настройки, предназначенные для быстрого доступа к часто используемым конфигурациям печати.



- Список профилей печати (1)
- **Редактировать профиль**(2)
Можно отредактировать и сохранить новый профиль печати.
- **Восстановить профили по умолчанию**(3)
Нажмите для восстановления всех профилей печати, используемых по умолчанию.
- **Всегда показывать вкладку «Профили печати» первой.**(4)
- Просмотр текущего профиля печати (5)

- 1 Выберите свой профиль в списке профилей печати.
- 2 Чтобы при следующей печати вкладка **Профили печати** отображалась на переднем плане окна, установите флажок **Всегда показывать вкладку «Профили печати» первой..**
- 3 Нажмите **ОК**, чтобы применить выбранный профиль.

Редактировать профиль

При нажатии кнопки **Редактировать профиль** открывается диалоговое окно **Сохранение изменений профиля**.

- 1 В списке значков выберите требуемый значок.
- 2 Введите требуемое название в поле **Имя**.
- 3 Выберите профиль печати, который требуется перезаписать, и нажмите кнопку **ОК**.

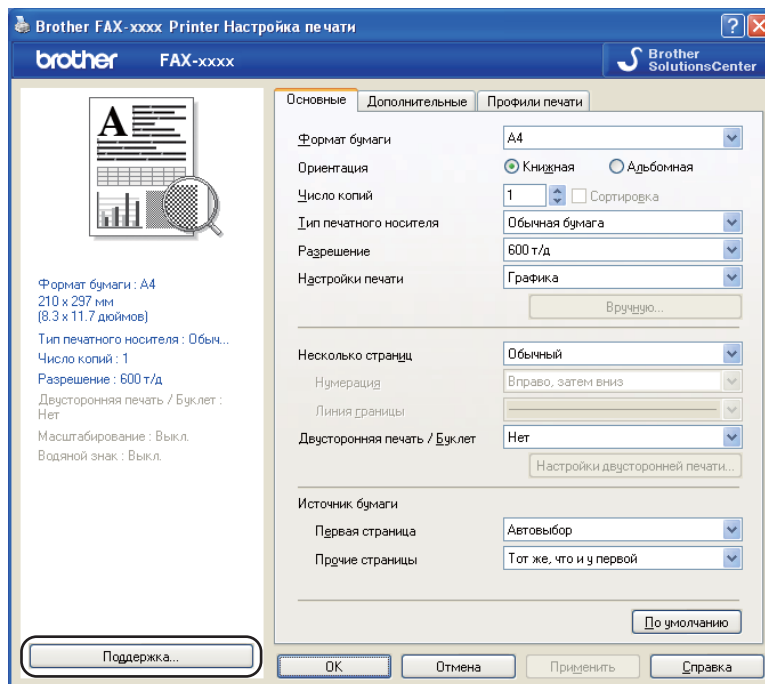


Примечание

Можно перезаписать стандартные профили печати.

Поддержка

Нажмите **Поддержка...** в диалоговом окне **Настройка печати**.



■ Brother Solutions Center (1)

Центр поддержки Brother Solutions Center (<http://solutions.brother.com/>) — это веб-сайт, на котором собрана информация об используемом вами изделии Brother (в том числе часто задаваемые

вопросы, руководства пользователя, обновления драйверов и рекомендации по использованию аппарата).

■ **Веб-сайт оригинальных расходных материалов (2)**

Нажав эту кнопку, можно перейти на веб-сайт, посвященный оригинальным/подлинным расходным материалам Brother.

■ **Brother CreativeCenter (3)**

Чтобы перейти на бесплатный и простой в использовании веб-сайт для деловых и частных пользователей, нажмите эту кнопку.

■ **Проверка настроек (4)**

Можно проверить текущие настройки драйвера.

■ **Сведения (5)**

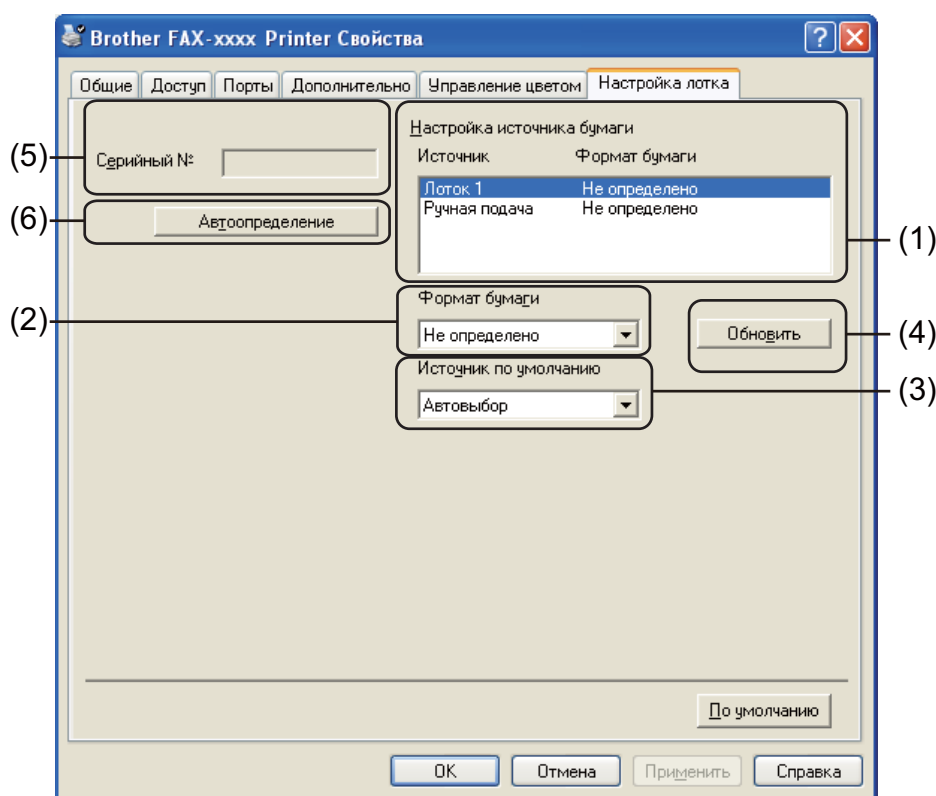
Будет выведен список файлов драйвера принтера и сведения об их версиях.

Вкладка «Настройка лотка»

Примечание

Порядок доступа к вкладке **Настройка лотка** см. в разделе *Доступ к настройкам драйвера принтера* ►► стр. 9.

На вкладке **Настройка лотка** можно определить формат бумаги для каждого лотка для бумаги и выполнить автоматическое обнаружение серийного номера (описание операций см. ниже).



■ Настройка источника бумаги (1)

Эта функция выводит сведения о форматах бумаги, назначенных каждому из лотков. Отображаются настройки, примененные в параметрах **Формат бумаги** (2) и **Обновить** (4).

■ Формат бумаги (2)

Эта настройка позволяет задать формат бумаги, который используется в лотке для бумаги и в лотке ручной подачи. Выделите источник бумаги, который требуется задать, затем выберите формат бумаги в раскрывающемся списке. Нажмите кнопку **Обновить** (4), чтобы применить настройку к лотку.

■ Источник по умолчанию (3)

Эта настройка позволяет выбрать источник бумаги, из которого по умолчанию будет печататься документ. Выберите **Источник по умолчанию** в раскрывающемся списке и нажмите кнопку **Обновить** (4), чтобы сохранить настройку. Если выбрана настройка **Автовыбор**, бумага будет

автоматически подаваться из любого источника (лотка для бумаги или лотка ручной подачи), для которого задан формат бумаги, соответствующий формату документа.

■ **Обновить** (4)

В функции **Обновить** используется настройка **Формат бумаги** (2), заданная в параметре **Настройка источника бумаги** (1).

■ **Серийный №** (5)

Если нажать кнопку **Автоопределение** (6), драйвер принтера запрашивает аппарат и отображает его серийный номер. Если при получении информации происходит сбой, на экране отобразится «-----».

■ **Автоопределение** (6)

Функция **Автоопределение** получает серийный номер аппарата, устанавливая связь между компьютером и аппаратом.



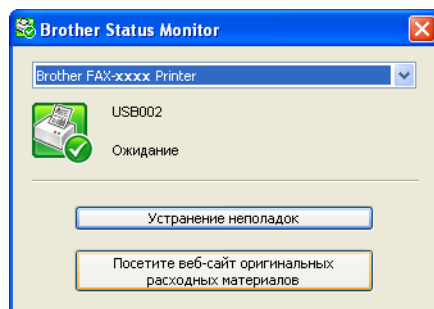
Примечание

Функция **Автоопределение** недоступна, если аппарат находится в одном из следующих состояний.

- Выключатель питания аппарата находится в положении «Выключено».
 - Кабель неправильно подсоединен к устройству.
-

Монитор состояния



Утилита Status Monitor — это настраиваемое программное средство для отслеживания состояния одного или нескольких устройств, позволяющее сразу получить сообщения о таких ошибках, как окончание или замятие бумаги.

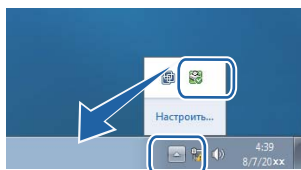


Состояние устройства можно проверить в любое время, дважды щелкнув значок на панели задач, или выбрав пункт **Status Monitor** в меню **пуск/Все программы/Brother/FAX-XXXX** на ПК.

(ОС Windows® 7)

Если при установке был выбран параметр **Включать Status Monitor при загрузке**, на панели задач отобразится кнопка  или значок **Brother Status Monitor**.

Для отображения значка **Brother Status Monitor** на панели задач нажмите кнопку . Значок **Brother Status Monitor** отобразится в небольшом окне. Затем перетащите значок  на панель задач.



Также имеются ссылки на раздел **Устранение неполадок** и на веб-сайт оригинальных расходных материалов Brother. Нажмите кнопку **Посетите веб-сайт оригинальных расходных материалов**, чтобы получить дополнительную информацию об оригинальных расходных материалах Brother.



Примечание

- Для получения дополнительной информации об использовании программного обеспечения Status Monitor нажмите правой кнопкой мыши значок **Brother Status Monitor** и выберите **Помощь**.
- Функция автоматического обновления программного обеспечения будет активна, если будет активна функция Status Monitor. При помощи функции обновления можно автоматически получать обновления как приложений Brother, так и встроенного микропрограммного обеспечения.

Контроль состояния аппарата

Значок Status Monitor меняет цвет в зависимости от состояния аппарата.

- Зеленый цвет значка указывает на нормальный режим ожидания.



- Желтый цвет значка означает наличие предупреждения.



- Красный цвет значка указывает на наличие ошибки печати.



Brother Status Monitor может отображаться на компьютере в двух местах: на панели задач или на рабочем столе.

Операции сканирования и драйверы сканирования различаются для разных операционных систем. Для сканирования документов из приложений устройство использует TWAIN-совместимый драйвер. Устанавливаются два драйвера сканера. TWAIN-совместимый драйвер сканера (см. раздел *Сканирование документа с помощью TWAIN-драйвера* >> стр. 35) и WIA-драйвер (Windows® Imaging Acquisition) (см. раздел *Сканирование документов с помощью WIA-драйвера* >> стр. 29).

Сканирование документов с помощью WIA-драйвера

WIA-совместимость

Для сканирования изображений с аппарата можно выбрать службу Windows® Image Acquisition (WIA). Можно сканировать изображения непосредственно в любое приложение, поддерживающее WIA- или TWAIN-сканирование.

Сканирование документа в компьютер

Для сканирования страницы целиком можно использовать автоподатчик документов (АПД).

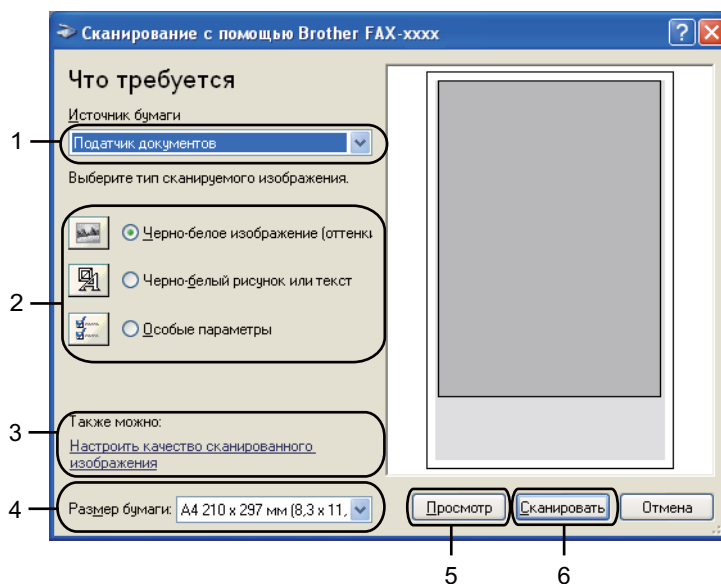
- 1 Загрузите документ.
- 2 Для сканирования документа запустите программу Microsoft® Paint.



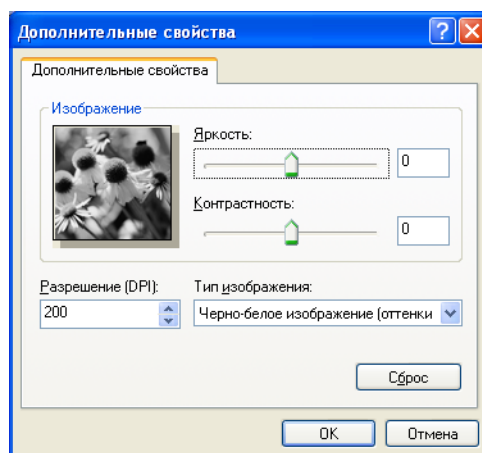
Примечание

Приведенные в данном руководстве инструкции по сканированию относятся к использованию программы Microsoft® Paint. При использовании других приложений этапы сканирования могут отличаться.

- 3 Выберите **Со сканера или камеры** в меню **Файл**. Откроется диалоговое окно «Установка сканера».
- 4 Если требуется, настройте в диалоговом окне «Установка сканера» приведенные ниже параметры.
 - **Источник бумаги** (1)
 - Тип изображения (2)
 - **Настроить качество сканированного изображения** (3)
 - **Размер бумаги** (4)
 - **Просмотр** (5)
 - **Сканировать** (6)



- 5 Выберите **Податчик документов** в раскрывающемся списке **Источник бумаги** (1).
- 6 Выберите тип изображения (2).
- 7 Выберите **Размер бумаги** в раскрывающемся списке (4).
- 8 Для доступа к дополнительным параметрам нажмите **Настроить качество сканированного изображения** (3). В окне **Дополнительные свойства** можно настроить параметры **Яркость**, **Контрастность**, **Разрешение (DPI)** и **Тип изображения**. Завершив изменение настроек, нажмите кнопку **ОК**.



 **Примечание**

- Можно установить разрешение сканера до 1200 т/д.

- Для разрешений выше 1200 т/д используйте утилиту сканера. (См. раздел *Утилита Scanner Utility* ►► стр. 31.)

- 9 Нажмите кнопку **Сканировать** в диалоговом окне «Сканирование» (6). Устройство начинает сканирование документа.

Утилита Scanner Utility

Утилита Scanner Utility служит для настройки WIA-драйвера сканера для разрешений, превышающих 1200 т/д. Для применения новых настроек необходимо перезапустить компьютер.

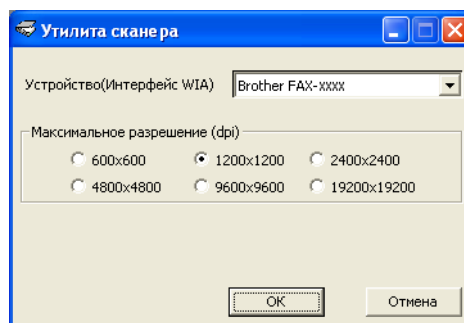
Примечание

При сканировании документа с разрешением свыше 1200 т/д размер файла может сильно увеличиться. Проверьте, что имеется достаточно памяти и места на жестком диске для файла, выбранного для сканирования. Если памяти или места на жестком диске недостаточно, компьютер может «зависнуть» и файл может быть утерян.

■ Запуск утилиты

Можно запустить утилиту, выбрав **Утилита сканера** в меню **пуск/Все программы/Brother/FAX-XXXX** (где XXXX – номер используемой модели)/**Настройки сканера/Утилита сканера**.

Вид соответствующих экранов зависит от используемой операционной системой или модели аппарата.

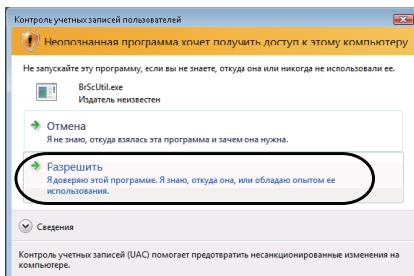


Примечание

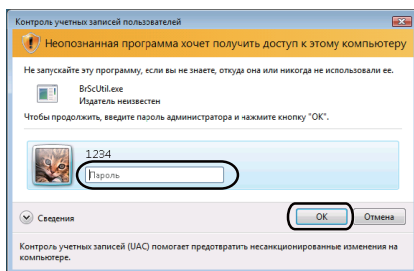
(Windows Vista® и Windows® 7)

Если открылся экран **Контроль учетных записей пользователей**, выполните следующее.

- Для пользователей с правами администратора: нажмите **Разрешить**.



- Для пользователей без прав администратора: введите пароль администратора и нажмите **ОК**.



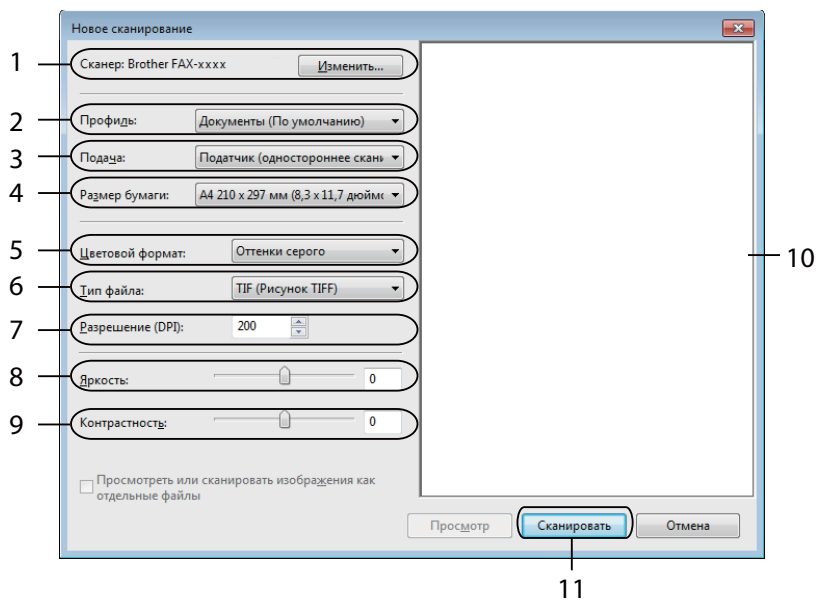
Сканирование документа с помощью WIA-драйвера (приложения «Фотоальбом Windows» и «Факсы и сканирование Windows»)

Сканирование документа в компьютер

3

Для сканирования страницы целиком можно использовать автоподатчик документов (АПД).

- 1 Загрузите документ.
- 2 Для сканирования документа откройте приложение.
- 3 Выполните одно из следующих действий:
 - (Для приложения «Фотоальбом Windows») Нажмите **Файл**, а затем **Импортировать с камеры или сканера**.
 - (Для приложения «Факсы и сканирование Windows») Нажмите **Файл**, **Создать**, затем **Отсканированное изображение**.
- 4 Выберите нужный сканер.
- 5 Нажмите **Импорт** или **ОК**.
Откроется диалоговое окно «Сканирование».
- 6 Если требуется, настройте в диалоговом окне «Сканирование» приведенные ниже параметры.
 - **Сканер** (1)
 - **Профиль** (2)
 - **Подача** (3)
 - **Размер бумаги** (4)
 - **Цветовой формат** (5)
 - **Тип файла** (6)
 - **Разрешение (DPI)** (7)
 - **Яркость** (8)
 - **Контрастность** (9)
 - **Область сканирования** (10)
 - **Сканировать** (11)



- 7 Нажмите **Сканировать** в диалоговом окне «Сканирование». Устройство начинает сканирование документа.

Сканирование документа с помощью TWAIN-драйвера

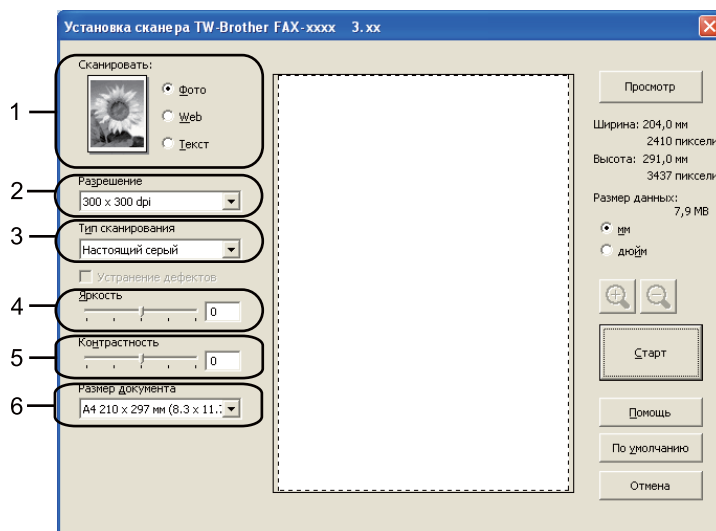
TWAIN-совместимый драйвер сканера можно загрузить со страницы загрузки для соответствующей модели аппарата в центре поддержки Brother Solutions Center (<http://solutions.brother.com/>). Драйверы TWAIN поддерживают стандартный универсальный протокол связи между сканерами и приложениями. Это означает, что можно непосредственно сканировать изображения в сотни программных приложений, поддерживающих TWAIN-сканирование. В числе этих приложений такие популярные программы, как Adobe® Photoshop®, CorelDRAW® и многие другие.

3

Сканирование документа в компьютер

Для сканирования страницы целиком можно использовать автоподатчик документов (АПД).

- 1 Загрузите документ.
- 2 Запустите графическое приложение, затем выберите операцию сканирования. Откроется диалоговое окно **Установка сканера**.
- 3 Если требуется, настройте в диалоговом окне «Установка сканера» приведенные ниже параметры.
 - **Сканировать** (тип изображения) (1)
 - **Разрешение** (2)
 - **Тип сканирования** (3)
 - **Яркость** (4)
 - **Контрастность** (5)
 - **Размер документа** (6)



- 4 Нажмите **Старт**.
По завершении сканирования нажмите **Отмена** для возврата в окно графического приложения.



Примечание

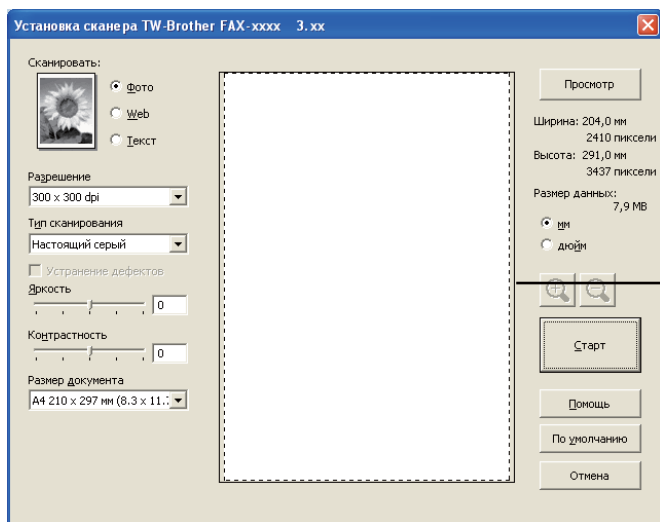
После выбора формата документа можно выполнить дальнейшую настройку области сканирования, щелкнув на ней левой кнопки мыши и перетаскивая ее. Это требуется, когда нужно обрезать изображение при сканировании. (См. раздел *Предварительное сканирование для вырезания фрагмента, который требуется отсканировать* >> стр. 36.)

Предварительное сканирование для вырезания фрагмента, который требуется отсканировать

С помощью кнопки **Просмотр** можно предварительно просмотреть изображение и обрезать ненужные части перед сканированием.

Если при просмотре получен требуемый результат, нажмите кнопку **Старт** в диалоговом окне «Установка сканера», чтобы отсканировать изображение.

- 1 Выполните пункты с 1 по 2 из раздела *Сканирование документа в компьютер* >> стр. 35.
- 2 Выберите нужные настройки для параметров **Сканировать** (тип изображения), **Разрешение**, **Тип сканирования**, **Яркость**, **Контрастность** и **Размер документа**.
- 3 Нажмите **Просмотр**.
Все изображение сканируется на компьютер и отображается в области сканирования (1) диалогового окна «Установка сканера».





- 4 Нажмите левую кнопку мыши и, удерживая ее нажатой, растяните рамку до размера нужной сканируемой области.



1 Область сканирования

Примечание

Нажатием на значок  можно увеличить изображение, а затем нажатием на значок  восстановить изначальный размер изображения.

- 5 Снова загрузите документ.
- 6 Нажмите **Старт**.
По завершении сканирования нажмите **Отмена** для возврата в окно графического приложения. На этот раз в окне приложения отобразится только выбранная область документа.
- 7 В окне приложения используйте имеющиеся параметры для повышения качества изображения.

Настройки в диалоговом окне «Установка сканера»

Сканировать (Тип изображения)

Выберите один из типов выходного изображения: **Фото**, **Web** или **Текст**. Для каждой настройки, используемой по умолчанию, изменяются значения параметров **Разрешение** и **Тип сканирования**.

Параметры, используемые по умолчанию, перечислены в таблице ниже:

Сканировать (Тип изображения)		Разрешение	Тип сканирования
Фото	Используйте для сканирования фотоизображений.	300 x 300 dpi	Настоящий серый
Web	Используйте для вставки отсканированного изображения в веб-страницы.	100 x 100 dpi	Настоящий серый
Текст	Используйте для сканирования текстовых документов.	200 x 200 dpi	Чёрно-белое

Разрешение

Разрешение сканирования можно выбрать в раскрывающемся списке **Разрешение**. Более высокие разрешения требуют больше памяти и времени передачи, однако позволяют получить более качественное отсканированное изображение. В следующей таблице показаны возможные значения разрешения.

Разрешение	Чёрно-белое/ Серый тон/Настоящий серый
100 x 100 dpi	Да
150 x 150 dpi	Да
200 x 200 dpi	Да
300 x 300 dpi	Да
400 x 400 dpi	Да
600 x 600 dpi	Да
1200 x 1200 dpi	Да
2400 x 2400 dpi	Да
4800 x 4800 dpi	Да
9600 x 9600 dpi	Да
19200 x 19200 dpi	Да

Тип сканирования

■ Чёрно-белое

Используйте для текста или рисунков, выполненных в виде линий.

■ Серый тон

Используется для фотографических изображений или графики. (В этом случае используется диффузия ошибок — это метод для создания смоделированных серых изображений без использования истинных серых точек. Для создания эффекта серого черные точки размещаются по определенной схеме.)

■ Настоящий серый

Используется для фотографических изображений или графики. Этот режим более точен, поскольку в нем используется до 256 оттенков серого.

Яркость

Отрегулируйте настройку (от -50 до 50) для получения наилучшего изображения. Значение по умолчанию: 0 (оно соответствует «середине»).

Можно задать уровень параметра **Яркость**, перемещая ползунок вправо или влево для получения более светлого или более темного изображения. Можно также ввести числовое значение уровня в поле справа.

Если отсканированное изображение слишком светлое, задайте более низкий уровень параметра **Яркость** и заново отсканируйте документ. Если изображение слишком темное, задайте более высокий уровень параметра **Яркость** и заново отсканируйте документ.

Контрастность

Можно увеличить или уменьшить уровень параметра **Контрастность**, перемещая ползунок влево или вправо. При его увеличении резче выделяются темные и светлые области изображения, а при его уменьшении выявляется больше деталей в серых областях. Можно также ввести значение в поле, чтобы задать **Контрастность**.



Примечание

Настройка контрастности возможна только в том случае, если выбран параметр **Серый тон** или **Настоящий серый**.

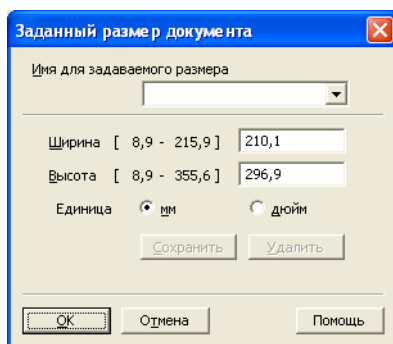
При сканировании фотографий или других изображений для использования в текстовом редакторе или других прикладных графических программах необходимо сделать несколько проб с различными настройками контраста и разрешения для определения наиболее подходящей вам настройки.

Размер документа

Выберите один из следующих форматов:

- **A4 210 x 297 мм (8,3 x 11,7 дюймов)**
- **JIS B5 182 x 257 мм (7,2 x 10,1 дюймов)**
- **JIS B6 128 x 182 мм (5 x 7,2 дюймов)**
- **Letter 215,9 x 279,4 мм (8 1/2 x 11 дюймов)**
- **Legal 215,9 x 355,6 мм (8 1/2 x 14 дюймов)**
- **A5 148 x 210 мм (5,8 x 8,3 дюймов)**
- **A6 105 x 148 мм (4,1 x 5,8 дюймов)**
- **Executive 184,1 x 266,7 мм (7 1/4 x 10 1/2 дюймов)**
- **10 x 15 см (4 x 6 дюймов)**
- **13 x 20 см (5 x 8 дюймов)**
- **9 x 13 см (3,5 x 5 дюймов)**
- **13 x 18 см (5 x 7 дюймов)**
- **Открытка 1 100 x 148 мм (3,9 x 5,8 дюймов)**
- **Открытка 2 (двойная) 148 x 200 мм (5,8 x 7,9 дюймов)**
- **Задать...**

Если выбрать **Задать...** в качестве формата, появится диалоговое окно **Заданный размер документа**.



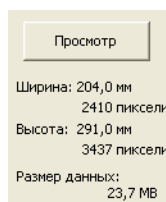
Введите **Имя для задаваемого размера**, **Ширина** и **Высота** для документа.

В качестве единиц измерения параметров **Ширина** и **Высота** можно выбрать «мм» или «дюймы».



Примечание

- Истинный размер для выбранного формата можно посмотреть на экране.



- **Ширина**: ширина области сканирования.
- **Высота**: высота области сканирования.
- **Размер данных**: приблизительный размер данных в формате растрового изображения. Размер будет другим для других форматов файлов (например, JPEG).
- Может настраиваться пользователем от 8,9 x 8,9 мм до 215,9 x 355,6 мм.

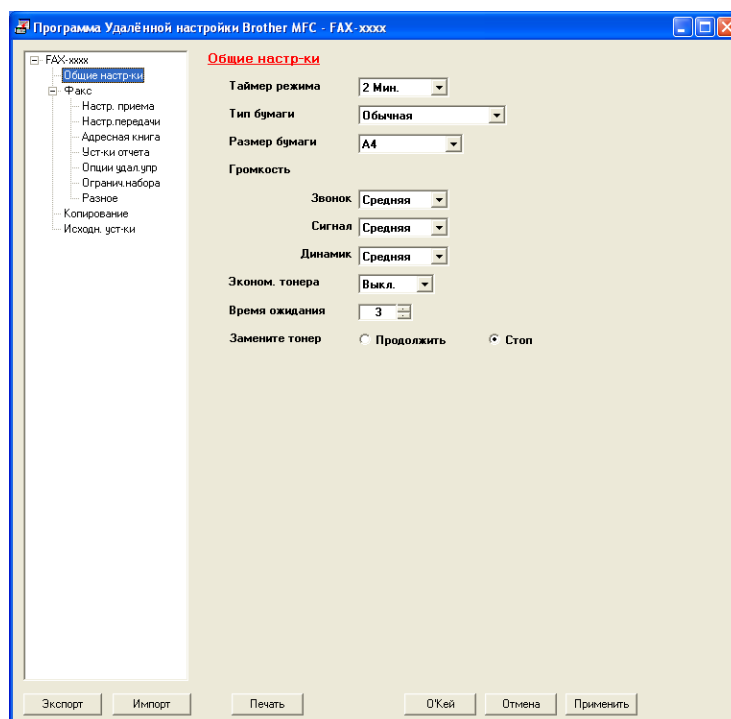
**Примечание**

FAX-2840 поддерживает удаленную настройку только для Азии и Океании.

Удаленная настройка

Программа удаленной настройки позволяет настраивать большое число параметров устройства из приложения Windows®. При запуске этого приложения параметры устройства будут автоматически загружены в ПК и отображены на экране компьютера. При изменении этих параметров их можно загрузить непосредственно в устройство.

Нажмите кнопку **пуск** и выберите **Все программы, Brother, FAX-XXXX** и **Удаленная настройка**.

**■ О'Кей**

Запуск загрузки данных на устройство и выход из программы удаленной настройки. Если появляется сообщение об ошибке, заново введите правильные данные, после чего нажмите **О'Кей**.

■ Отмена

Выход из программы удаленной настройки без загрузки данных на устройство.

■ Применить

Загрузка данных на устройство без выхода из программы удаленной настройки.

■ **Печать**

Печать выбранных позиций на устройстве. Печать данных начинается только после их загрузки в устройство. Нажмите **Применить**, чтобы загрузить новые данные в аппарат, после чего нажмите **Печать**.

■ **Экспорт**

Сохранение параметров текущей конфигурации в файле.

■ **Импорт**

Считывание параметров из файла.



Примечание

С помощью кнопки **Экспорт** можно сохранить ускоренный набор или любые настройки для своего аппарата.

Программное обеспечение отправки факсов Brother PC-FAX (для модели FAX-2940)

Отправка с помощью программы PC-FAX

Функция Brother PC-FAX позволяет отправлять документы из приложения на компьютере как стандартные факсы. Для этого необходимо только настроить получающие стороны в качестве адресатов или групп в адресной книге PC-FAX или просто ввести адрес адресата или номер факса через пользовательский интерфейс. Для быстрого поиска адресатов можно использовать функцию поиска в адресной книге.

Последнюю информацию и обновления для функции Brother PC-FAX можно получить на веб-сайте <http://solutions.brother.com/>.

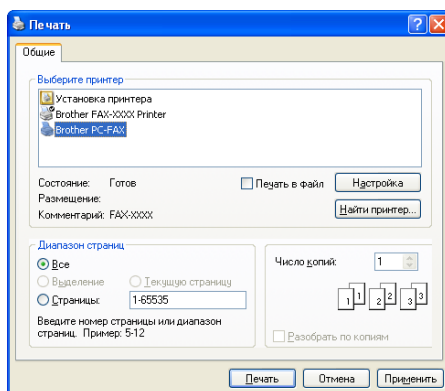


Примечание

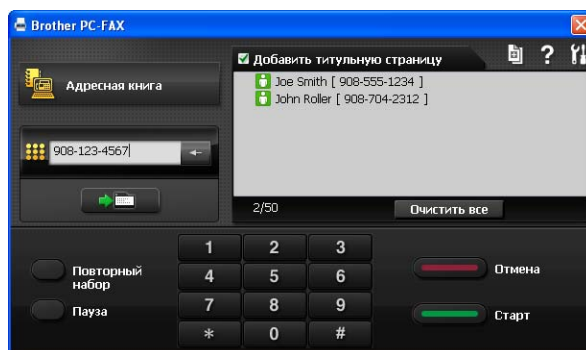
С помощью программы PC-FAX можно отправлять только черно-белые документы формата А4.

Отправка файла в качестве PC-FAX

- 1 Создайте файл в любом приложении на компьютере.
- 2 Нажмите **Файл**, а затем **Печать**.
Откроется диалоговое окно **Печать**.



- 3 Выберите **Brother PC-FAX** в качестве принтера, а затем нажмите **Печать**.
На экране появится диалоговое окно отправки PC-FAX.



- 4 Введите номер факса одним из следующих способов:
 - введите номер с помощью цифровой клавиатуры;
 - нажмите кнопку **Адресная книга**, после чего выберите адресата или группу из адресной книги.В случае ошибки нажмите **Очистить все**, чтобы удалить все введенные данные.
- 5 Чтобы включить титульный лист, установите флажок **Добавить титульную страницу**.

Примечание

Титульный лист можно отредактировать, нажав значок .


- 6 Нажмите **Старт**, чтобы отправить факс.

Примечание

- Для отмены факса нажмите **Отмена**.
- Если требуется выполнить повторный набор номера, с помощью **Повторный набор** прокрутите последние пять номеров факса, выберите номер, а затем нажмите **Старт**.

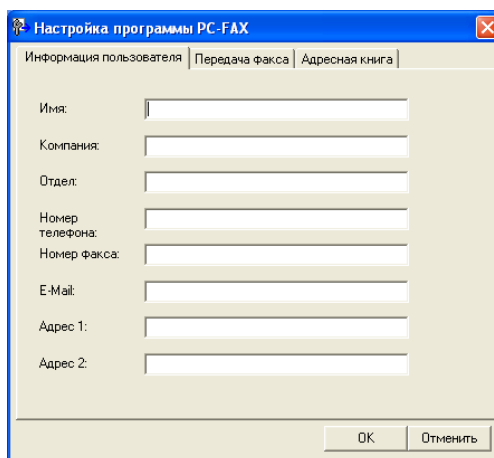
Настройка информации о пользователе

Примечание

Доступ к параметру **Информация пользователя** можно получить в диалоговом окне отправки факса PC-FAX, нажав значок .

(См. раздел *Отправка файла в качестве PC-FAX* >> стр. 43.)

- 1 Нажмите кнопку **пуск**, выберите **Все программы**, **Brother**, **FAX-XXXX**, **PC-FAX отправка**, а затем **Настройка PC-FAX**.
Откроется диалоговое окно **Настройка программы PC-FAX**.



- 2 Введите необходимые сведения о пользователе для создания заголовка и титульной страницы факса.
- 3 Нажмите **ОК**, чтобы сохранить параметры **Информация пользователя**.

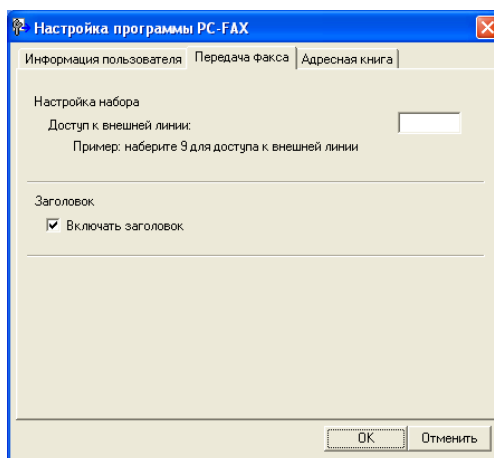


Примечание

Можно выполнить отдельную настройку вкладки **Информация пользователя** для каждой учетной записи Windows®.

Настройка отправки

В диалоговом окне **Настройка программы PC-FAX** перейдите на вкладку **Передача факса**, чтобы отображился приведенный ниже экран.



■ **Доступ к внешней линии**


Введите номер для выхода на внешнюю линию. Это иногда необходимо при использовании местной офисной АТС (например, если для выхода на внешнюю линию из офиса требуется

набирать 9). Для отправки факсов с компьютера используется этот номер, а префикс номера, заданный в меню функции, игнорируется.

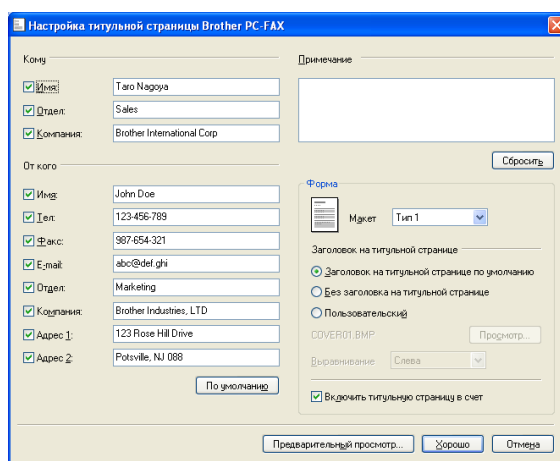
■ Включать заголовок

Чтобы добавить в верхнюю часть передаваемых факсов информацию заголовка, введенного на вкладке **Информация пользователя**, установите флажок **Включать заголовок**. (См. раздел *Настройка информации о пользователе* >> стр. 44.)

Настройка титульной страницы

В диалоговом окне программы PC-FAX нажмите значок , чтобы получить доступ к экрану **Настройка титульной страницы Brother PC-FAX**.

Откроется диалоговое окно **Настройка титульной страницы Brother PC-FAX**.



Ввод информации для титульной страницы



Примечание

При отправке факса более чем одному адресату информация об адресате на титульной странице не печатается.

■ Кому

Введите информацию о получателе, которую нужно добавить на титульную страницу.

■ От кого

Введите информацию об отправителе, которую нужно добавить на титульную страницу.

■ Примечание

Введите комментарий, который нужно добавить на титульную страницу.

■ Форма

Выберите требуемый формат титульной страницы.

■ **Заголовок на титульной странице**

Если выбрать параметр **Пользовательский**, на титульный лист можно поместить файл растрового изображения, например логотип компании.

Выберите файл BMP (файл растрового изображения) с помощью кнопки **Просмотр** и затем выберите стиль выравнивания.

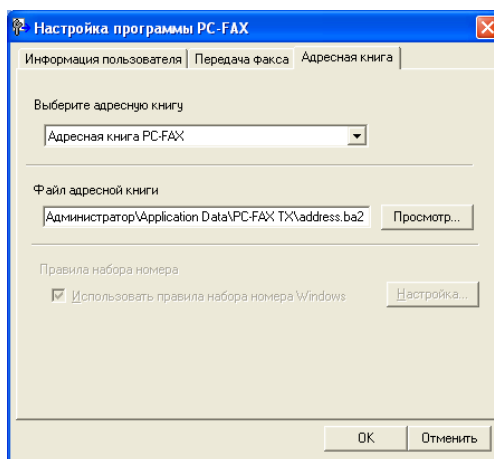
■ **Включить титульную страницу в счет**

Установите флажок **Включить титульную страницу в счет**, чтобы нумерация страниц начиналась с титульной страницы.

Адресная книга

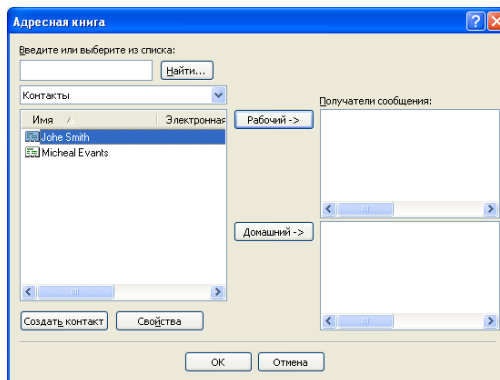
Если на компьютере установлена программа Outlook или Outlook Express, в раскрывающемся списке **Выберите адресную книгу** можно выбрать адресную книгу, которая будет использоваться для отправки факсов через PC-FAX. Предусмотрено пять типов адресной книги: адресная книга PC-FAX, Outlook, Outlook Express (только Windows® XP), адресная книга почты Windows (только Windows Vista®) или контакты Windows (только Windows® 7).

Нажмите кнопку **Просмотр**, чтобы выбрать файл базы данных.



Адресную книгу, выбранную в раскрывающемся списке **Выберите адресную книгу**, можно использовать, нажав кнопку **Адресная книга** в диалоговом окне отправки программы PC-FAX.

Адресная книга Outlook Express

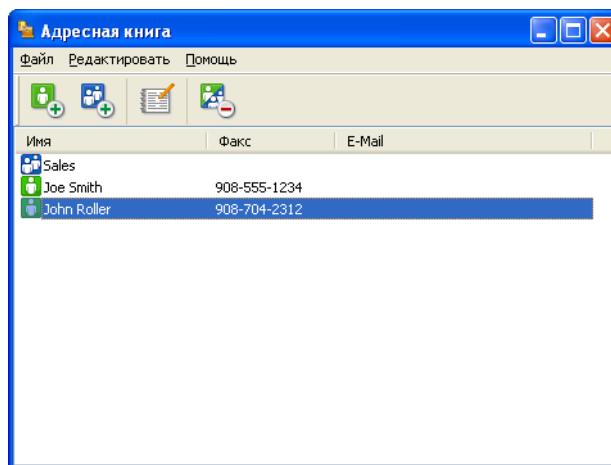


Примечание

- Для использования адресной книги Outlook необходимо выбрать Microsoft® Outlook 2000, 2002, 2003, 2007 или 2010 в качестве почтовой программы по умолчанию.
- Для Microsoft® Outlook 2010 64-разрядная версия не поддерживается.

Адресная книга Brother


- 1 Нажмите кнопку **пуск**, выберите **Все программы**, **Brother**, **FAX-XXXX** (где XXXX — это номер используемой модели), **PC-FAX отправка**, затем **Адресная книга PC-FAX**.
Откроется диалоговое окно **Адресная книга**.



5

Настройка адресата в адресной книге


В диалоговом окне **Адресная книга** можно добавлять, редактировать и стирать адресатов и группы.

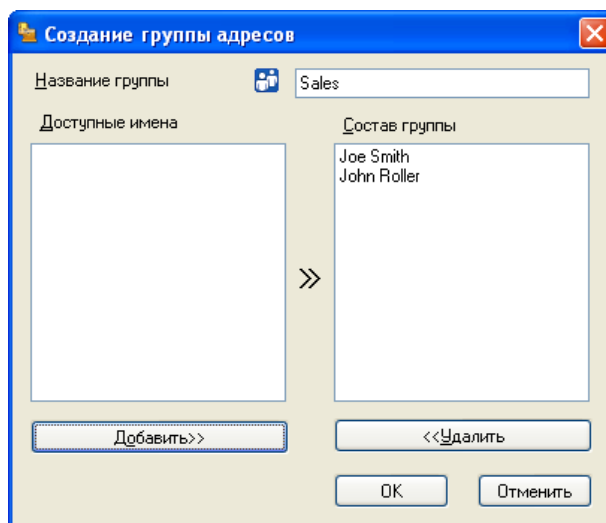
- 1 Для добавления адресата в диалоговом окне адресной книги щелкните значок .
Откроется диалоговое окно **Ввод записей в адресную книгу**.

- 2 В диалоговом окне настройки адресата введите информацию адресата. Поле **Имя** обязательно для заполнения. Нажмите **ОК**, чтобы сохранить информацию.

Настройка группы для рассылки

Можно создать группу для отправки одного факса через PC-FAX нескольким получателям одновременно.

- 1 В диалоговом окне **Адресная книга** щелкните значок , чтобы создать группу. Откроется диалоговое окно **Создание группы адресов**.




- 2 Введите название новой группы в поле **Название группы**.
- 3 В поле **Доступные имена** выберите каждого адресата, включаемого в группу, и нажмите **Добавить>>**. Добавленные в группу адресаты появляются в поле **Состав группы**.
- 4 После добавления всех нужных адресатов нажмите **ОК**.



Примечание


В одной группе может быть до 50 адресатов.

Редактирование сведений об адресате

- 1 Выберите адресата или группу, которую нужно отредактировать.
- 2 Нажмите значок .
- 3 Измените сведения об адресате или группе.

- 4 Нажмите **ОК**.

Удаление адресата или группы

- 1 Выберите адресата или группу, которую нужно удалить.
- 2 Нажмите значок .
- 3 В появившемся диалоговом окне подтверждения нажмите **ОК**.

Экспорт адресной книги

Адресную книгу можно целиком экспортировать в текстовый файл в кодировке ASCII (*.csv). Можно также создать карточку vCard для адресата адресной книги, которую можно использовать в качестве вложения в исходящие сообщения электронной почты (карточка vCard — это электронная визитная карточка, которая содержит контактную информацию отправителя). Можно также экспортировать адресную книгу в виде данных набора номеров для удаленной настройки, чтобы использовать их в установленной на устройстве программе удаленной настройки. (См. раздел *Удаленная настройка* >> стр. 41.) При создании карточки vCard сначала щелкните на адресате адресной книги, для которого вы хотите создать карточку vCard.

Экспорт записей адресной книги

Примечание

- При создании карточки vCard необходимо вначале выбрать адресата.
- Если на шаге 1 выбрать vCard, для параметра **Тип файла**: будет отображаться значение **vCard {*.vcf}**.

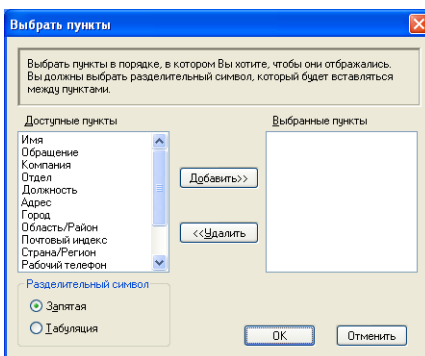
- 1 Выполните одно из следующих действий:
 - В адресной книге нажмите **Файл, Экспорт**, а затем **Текст**.
 - В адресной книге нажмите **Файл, Экспорт**, затем **vCard** и перейдите к шагу 5.
 - В адресной книге нажмите **Файл, Экспорт**, затем **Номера быстрого набора (с помощью удаленной настройки)** и перейдите к шагу 5.
- 2 В списке **Доступные пункты** выберите поля данных для экспорта, после чего нажмите **Добавить>>**.

Примечание

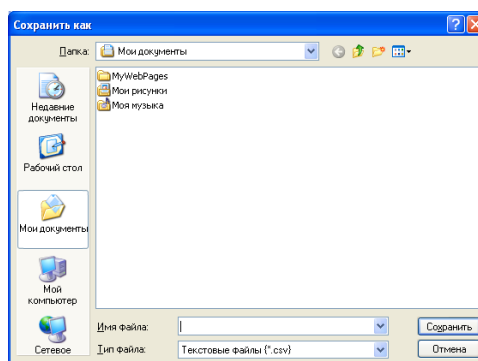
Выбирайте пункты в порядке, в котором они должны появляться в списке.

- 3 Если выполняется экспорт в файл ASCII, выберите **Табуляция** или **Запятая** в пункте **Разделительный символ**. Это определяет разделитель полей данных: **Табуляция** или **Запятая**.

- 4 Нажмите **ОК**, чтобы сохранить данные.



- 5 Введите имя файла и нажмите **Сохранить**.

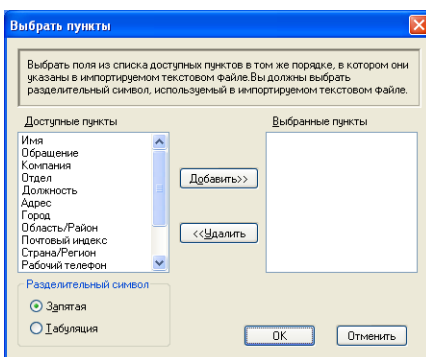


Импорт в адресную книгу

В адресную книгу можно импортировать текстовые файлы ASCII (*.csv), карточки vCard (электронные визитные карточки) или **Номера быстрого набора (с помощью удаленной настройки)**.

Импорт текстового файла ASCII

- 1 Выполните одно из следующих действий:
 - В адресной книге нажмите **Файл, Импорт**, а затем **Текст**.
 - В адресной книге нажмите **Файл, Импорт**, затем **vCard** и перейдите к шагу 5.
 - В адресной книге нажмите **Файл, Импорт**, затем **Номера быстрого набора (с помощью удаленной настройки)** и перейдите к шагу 5.



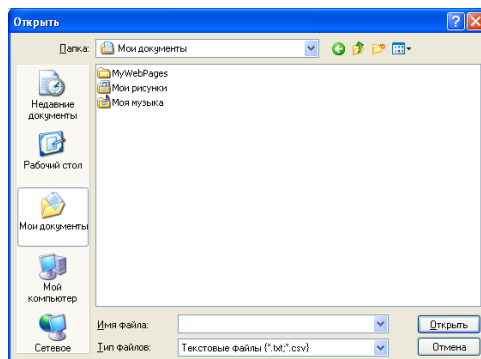
- 2 В списке **Доступные пункты** выберите поля данных для импорта, после чего нажмите **Добавить>>**.



Примечание

Из списка доступных пунктов выбирайте поля в том порядке, в котором они представлены в импортируемом текстовом файле.

- 3 Выберите **Табуляция** или **Запятая** (в зависимости от формата файла, из которого выполняется импорт) в пункте **Разделительный символ**.
- 4 Нажмите **OK** для импортирования данных.
- 5 Введите имя файла и нажмите **Открыть**.



Примечание

Если на шаге 1 выбран файл **Текст**, в поле **Тип файлов** будет отображаться **Текстовые файлы (*.txt; *.csv)**.



Apple Macintosh

Печать и работа с факсом	55
Сканирование (для модели FAX-2940)	76
Удаленная настройка	80

**Примечание**

FAX-2840 поддерживает только функцию печати для Азии и Океании.

Функции драйвера принтера (Macintosh)

Аппарат поддерживает Mac OS X версий 10.5.8 – 10.6.x – 10.7.x.

**Примечание**

Экраны, представленные в этом разделе, относятся к операционной системе Mac OS X 10.5. Окна на экране компьютера Macintosh различаются в зависимости от используемой версии операционной системы.

Ручная двусторонняя печать

Драйвер принтера поддерживает ручную двустороннюю печать.

Рекомендации для печати на обеих сторонах бумаги

- Если бумага тонкая, она может помяться.
- Если бумага деформировалась, переверните пачку, расправьте ее и загрузите обратно в лоток для бумаги или лоток ручной подачи.
- Неправильная подача бумаги может привести к ее скручиванию. Выньте бумагу, распрямите ее и переверните стопку.
- Когда используется функция ручной двусторонней печати, возможно замятие бумаги или ухудшение качества печати.

При возникновении замятий бумаги см. Руководство по основным функциям:

Сообщения об ошибках и обслуживании. При возникновении проблем с качеством печати см.

Руководство по основным функциям: *Улучшение качества печати.*

Ручная двусторонняя печать

Устройство сначала печатает все четные страницы на одной стороне бумаги. Перед повторной подачей бумаги хорошо распрямите ее, иначе может произойти замятие бумаги. Не рекомендуется использовать очень тонкую или очень плотную бумагу.

Одновременные операции сканирования, печати и работы с факсом

Данное устройство может выполнять печать с компьютера, одновременно выполняя прием факса в память, отправку факса из памяти или сканирование* документа в компьютер. Отправка факса не прекращается во время печати с компьютера. Однако когда устройство выполняет копирование или принимает факс на бумаге, выполнение печати с компьютера приостанавливается; печать возобновляется после завершения копирования или приема факса.

*(Только FAX-2940)



Примечание

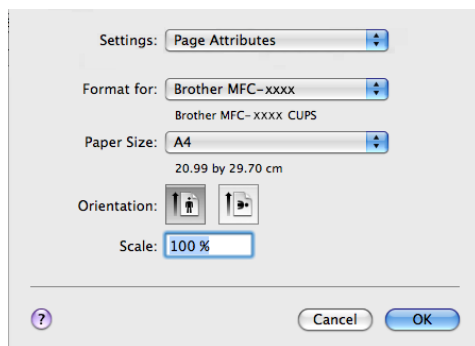
Даже если на ЖК-дисплее отображается сообщение Мало тонера или Тонер закончился, МОЖНО отправлять факсы и выполнять сканирование.

6

Выбор параметров настройки страницы

Можно задать параметры **Paper Size (Размер бумаги)**, **Orientation (Ориентация)** и **Scale (Масштаб)**.

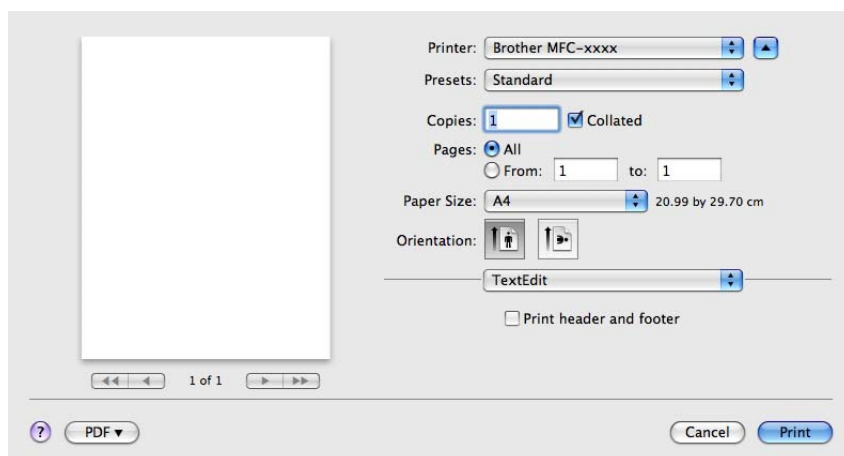
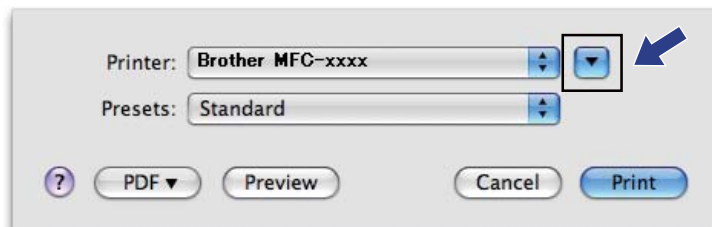
- 1 В приложении (например, TextEdit) выберите **File (Файл)**, а затем **Page Setup (Параметры страницы)**. Убедитесь, что во всплывающем меню **Format for (Формат для)** (где XXXX — это номер используемой модели) выбрано значение **Brother FAX-XXXX**. Можно изменить значения параметров **Paper Size (Размер бумаги)**, **Orientation (Ориентация)** и **Scale (Масштаб)**, после чего следует нажать **OK**.



2 В приложении (например, TextEdit) выберите **File (Файл)**, а затем **Print (Печать)**, чтобы начать печать.

■ (Mac OS X версий 10.5.8 – 10.6.x)

Для отображения дополнительных параметров настройки страницы нажмите треугольник раскрытия рядом со всплывающим меню Printer.

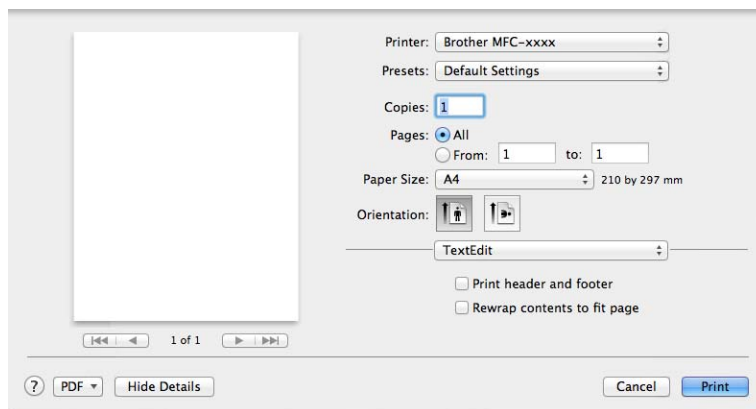
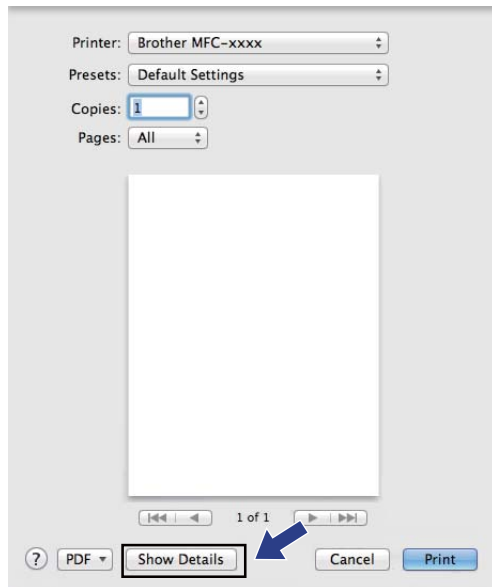


Примечание

Можно сохранить текущие настройки в виде предварительных, выбрав пункт **Save As (Сохранить как)** во всплывающем меню **Presets (Предварительные настройки)**.

■ (Mac OS X версии 10.7.x)

Для отображения дополнительных параметров настройки страницы нажмите **Show Details (Показать сведения)**.

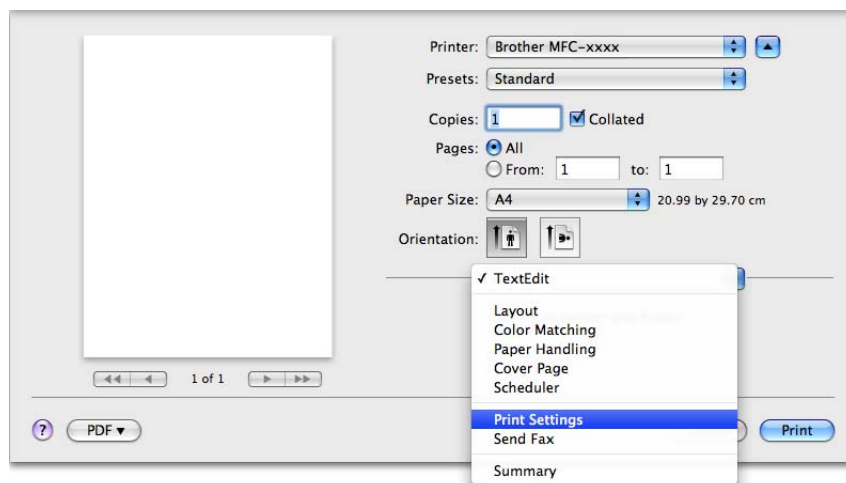


Примечание

Можно сохранить текущие настройки в виде предварительных, выбрав пункт **Save Current Settings as Preset (Сохранить текущие настройки как стандартные)** во всплывающем меню **Presets (Предварительные настройки)**.

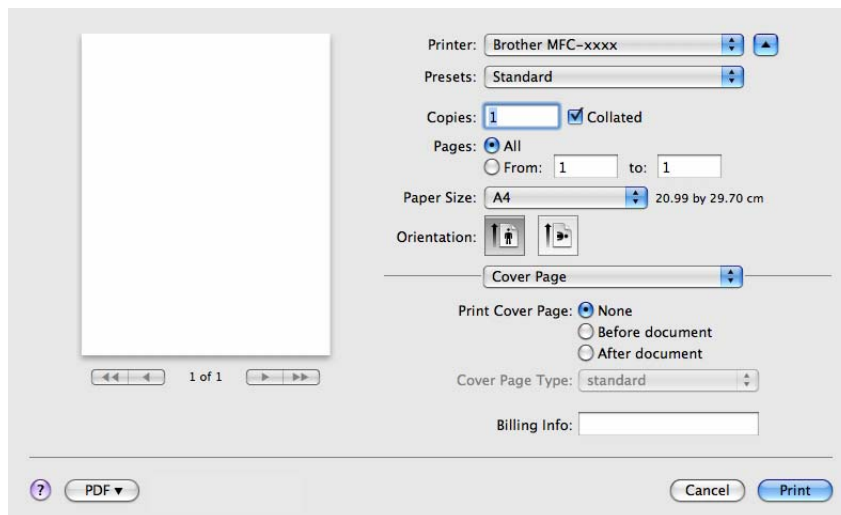
Выбор параметров печати

Для управления специальными функциями печати выберите параметры, которые необходимо изменить, в диалоговом окне Print.



Титульная страница

Можно выбрать следующие параметры титульной страницы:



■ Print Cover Page (Печать титульной страницы)

Используйте эту функцию, если нужно добавить к отправляемому по факсу документу титульную страницу.

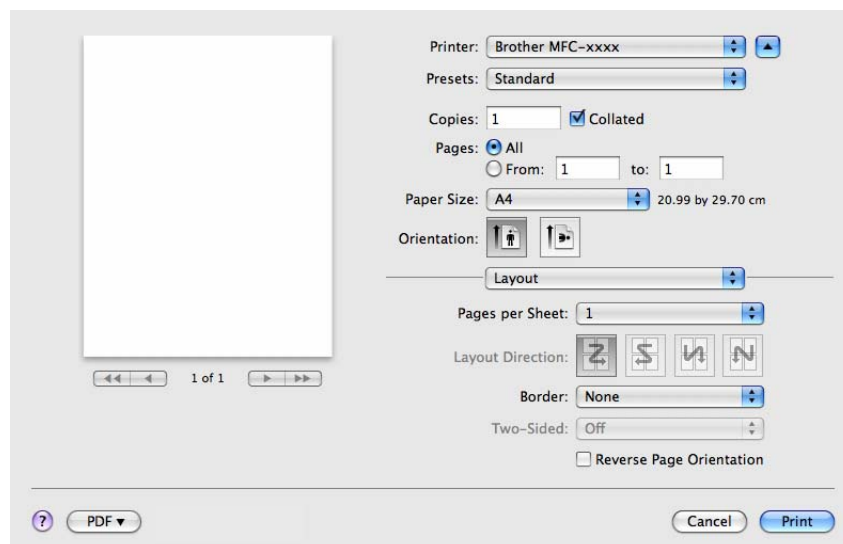
■ Cover Page Type (Тип титульной страницы)

Выберите шаблон для титульной страницы.

■ Billing Info (Сведения об оплате)

Если требуется добавить на титульный лист информацию об оплате, введите текст в поле **Billing Info (Сведения об оплате)**.

Макет



■ Pages per Sheet (Страниц на листе)

Выбор **Pages per Sheet (Страниц на листе)** позволяет уменьшить формат изображения страницы, чтобы напечатать на одном листе несколько страниц.

■ Layout Direction (Направление компоновки)

При указании количества печатаемых на листе страниц можно также указать направление макета.

■ Border (Памка)

Используйте эту функцию для добавления полей.

■ Reverse Page Orientation (Зеркальная ориентация страницы)

Установите флажок **Reverse Page Orientation (Зеркальная ориентация страницы)** для зеркального отображения данных по вертикали.

■ Flip horizontally (Зеркально отразить) (Mac OS X 10.6.x – 10.7.x)

Установите флажок **Flip horizontally (Зеркально отразить)** для печати зеркального отображения слева направо.

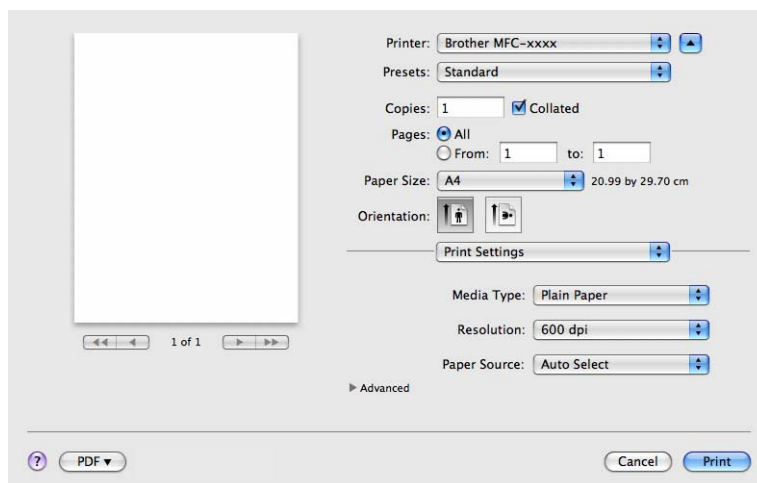


Примечание

Если требуется использовать ручную двустороннюю печать, см. раздел *Двусторонняя печать* >> стр. 66.

Настройки печати

Можно изменить параметры, выбрав их в списке **Print Settings (Параметры печати)**.



■ Media Type (Тип носителя)

Можно выбрать один из следующих типов печатных носителей:

- Plain Paper (Обычная бумага)
- Thin Paper (Тонкая бумага)
- Thick Paper (Плотная бумага)
- Thicker Paper (Более плотная бумага)
- Bond Paper (Бумага Bond)
- Envelopes (Конверты)
- Env. Thick (Плотный конверт)
- Env. Thin (Тонкий конверт)
- Recycled Paper (Переработанная бумага)
- Label (Наклейка)

■ Resolution (Разрешение)

Можно установить одно из следующих значений разрешения:

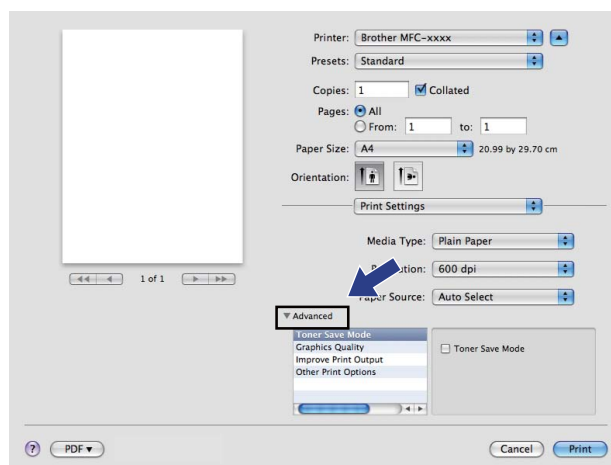
- 300 т/д
- 600 т/д
- HQ 1200

■ Paper Source (Источник бумаги)

Можно выбрать значение **Auto Select (Автовыбор)**, **Tray 1 (Лоток 1)** или **Manual (Вручную)**.

Настройки печати **Advanced (Дополнительно)**

При нажатии значка треугольника (▶) напротив элемента **Advanced (Дополнительно)** отобразятся расширенные настройки печати.



■ Toner Save Mode (Режим экономии тонера)

С помощью этой функции можно экономить тонер. Если включить функцию **Toner Save Mode (Режим экономии тонера)**, печать будет более бледной. Настройка по умолчанию: Выкл.

Примечание

- Не рекомендуется использовать **Toner Save Mode (Режим экономии тонера)** для печати фотографий или изображений с оттенками серого.
- **Toner Save Mode (Режим экономии тонера)** не предусмотрен для разрешения **HQ 1200**.

■ Graphics Quality (Качество графики)

Можно изменить качество печати следующим образом.

• Graphics (Графика)

В режиме печати графических документов усиливается контрастность. Этот параметр предназначен для печати текста и графиков, например деловых документов и презентаций. Переходы между затененными областями будут выделяться контрастно.

• Text (Текст)

Это наилучший режим для печати текстовых документов.

■ Improve Print Output (Улучшение качества печати)

Эта функция позволяет устранить проблемы с качеством печати.

• Reduce Paper Curl (Уменьшить скручивание бумаги)

Если выбрать эту настройку, скручивание бумаги может уменьшиться.

Если печатается всего несколько страниц, выбирать эту настройку не требуется. Рекомендуется в драйвере принтера изменить значение параметра **Media Type (Тип носителя)** на тонкий носитель.

Примечание

Такое изменение уменьшит температуру процесса термозакрепления тонера в устройстве.

- **Improve Toner Fixing (Усиление фиксации тонера)**

Выбор этой настройки может улучшить фиксацию тонера на бумаге. Если этот выбор не приводит к достаточному улучшению, измените настройку драйвера принтера в **Media Type (Тип носителя)** на толстый носитель.



Примечание

Такое изменение увеличит температуру процесса термозакрепления тонера в устройстве.

- **Reduce Ghosting (Уменьшение ореола изображения)**

В случае использования аппарата в условиях высокой влажности при выборе этой настройки можно уменьшить эффект ореолов на бумаге. Не используйте эту настройку, если влажность окружающей среды меньше 30 %, так как при этом возможно появление ореолов.



Примечание

На некоторых типах бумаги не удастся устранить появление ореолов с помощью этой функции. Перед закупкой больших партий бумаги попробуйте небольшое количество, чтобы убедиться в том, что эта бумага подходит.

- **Other Print Options (Другие параметры печати)**

- **Skip Blank Page (Пропустить пустую страницу)**

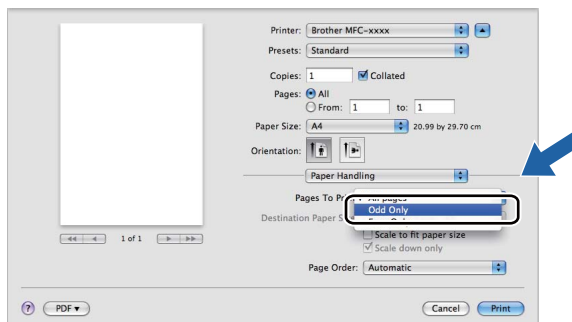
Если установить флажок **Skip Blank Page (Пропустить пустую страницу)**, драйвер принтера автоматически определит пустые страницы и их печать не будет выполнена.

Двусторонняя печать

■ Двусторонняя печать

Выберите **Paper Handling (Подача бумаги)**.

Выберите значение **Even Only (Только четные)** и выполните печать, затем загрузите отпечатанные страницы в лоток (в лоток 1, чистой стороной вниз) или в лоток ручной подачи (чистой стороной вверх в лоток ручной подачи). Выберите **Odd Only (Только нечетные)** и выполните печать.



Удаление драйвера принтера для Macintosh

- 1 Войдите в систему с учетной записью Administrator (Администратор).
- 2 В меню Apple выберите **System Preferences (Настройки системы)**. Нажмите **Print & Fax (Печать и факс)** или **Print & Scan (Печать и сканирование)**, а затем выберите принтер, который необходимо удалить, и удалите его, нажав кнопку -.

Монитор состояния

Утилита **Status Monitor** — это настраиваемое программное средство для контроля состояния аппарата, отображающее такие сообщения об ошибках, как отсутствие или замятие бумаги, через заранее заданные интервалы обновления. Состояние аппарата можно проверить, запустив Brother Status Monitor. Выполните следующие действия.

■ Для Mac OS X 10.5.8


- 1 Запустите **System Preferences (Настройки системы)**, выберите **Print & Fax (Печать и факс)**, затем выберите устройство.
- 2 Нажмите **Open Print Queue... (Очередь на печать)**, а затем **Utility (Утилита)**. Запускается Status Monitor (Монитор состояния).

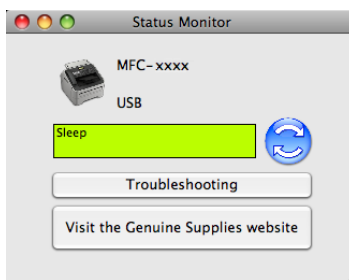
■ Для Mac OS X 10.6.x – 10.7.x

- 1 Запустите **System Preferences (Настройки системы)**, выберите **Print & Fax (Печать и факс)** или **Print & Scan (Печать и сканирование)**, затем выберите аппарат.
- 2 Нажмите **Open Print Queue... (Очередь на печать)**, а затем **Printer Setup (Настройка принтера)**. Перейдите на вкладку **Utility (Утилита)** и выберите **Open Printer Utility (Открыть утилиту принтера)**. Запускается Status Monitor (Монитор состояния).

6

Обновление состояния аппарата

Если нужно узнать последнее состояние устройства при открытом окне **Status Monitor**, щелкните значок . Можно задать интервал, с которым программа будет обновлять информацию о состоянии аппарата. Перейдите к строке меню, **Brother Status Monitor** и выберите **Preferences (Настройки)**.



Скрытие или отображение окна

После запуска программы **Status Monitor** можно скрыть или отобразить окно. Чтобы скрыть окно, перейдите к строке меню, **Brother Status Monitor** и выберите **Hide Status Monitor (Скрыть монитор состояния)**. Чтобы показать окно, щелкните значок **Brother Status Monitor** на панели.



Закрытие окна

Щелкните **Brother Status Monitor** в строке меню, а затем выберите **Quit Status Monitor (Закрыть монитор состояния)** во всплывающем меню.

Отправка факса

Можно отправить факс непосредственно из приложения Macintosh.



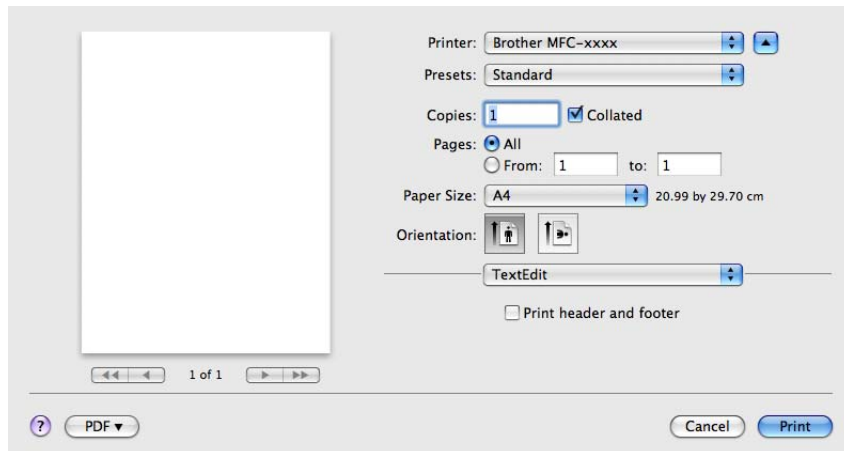
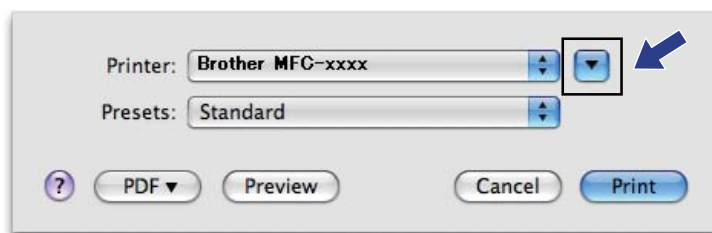
Примечание

Документы отправляются по факсу только как черно-белые факсы.

- 1 Создайте документ в приложении Macintosh.
- 2 В приложении (например, TextEdit) выберите **File (Файл)**, а затем **Print (Печать)**.

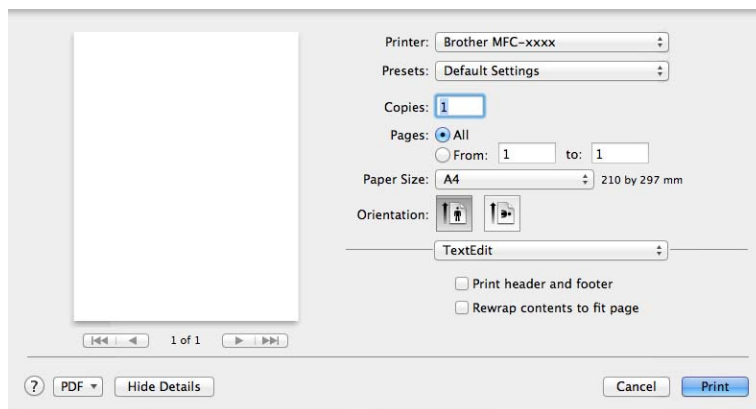
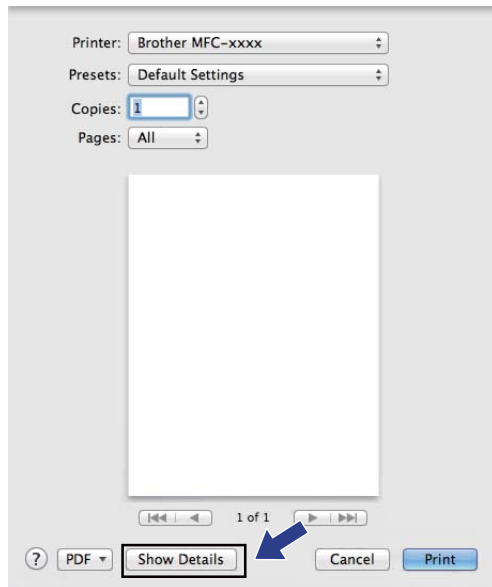
- (Mac OS X версий 10.5.8 – 10.6.x)

Для отображения дополнительных параметров настройки страницы нажмите треугольник раскрытия рядом со всплывающим меню Printer.

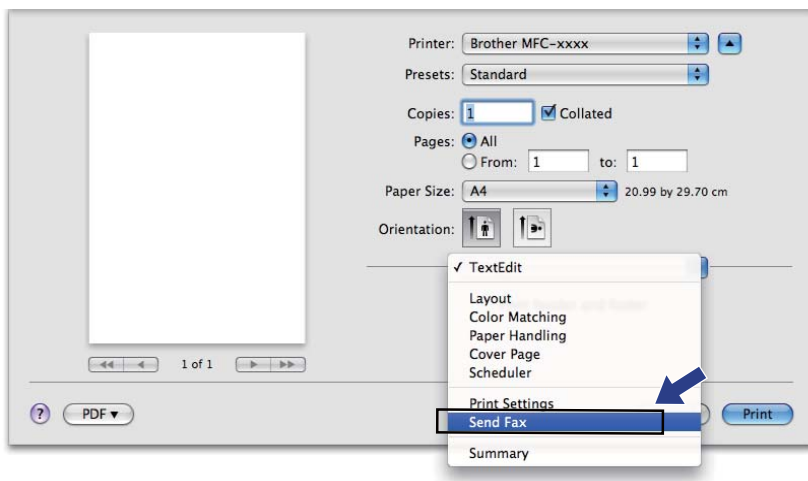


■ (Mac OS X версии 10.7.x)

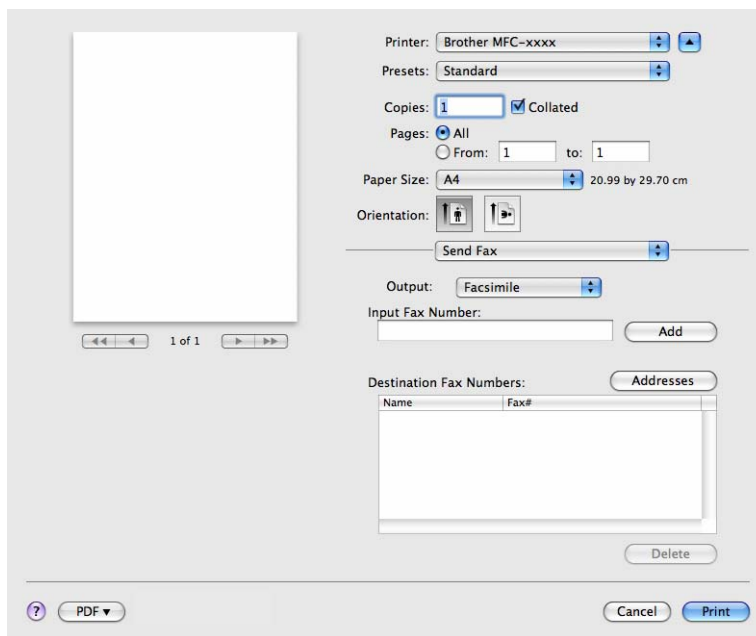
Для отображения дополнительных параметров настройки страницы нажмите **Show Details** (Показать сведения).



- 3 Выберите **Send Fax (Отправка факса)** из всплывающего меню.



- 4 Выберите **Facsimile (Факс)** из всплывающего меню **Output (Выход)**.

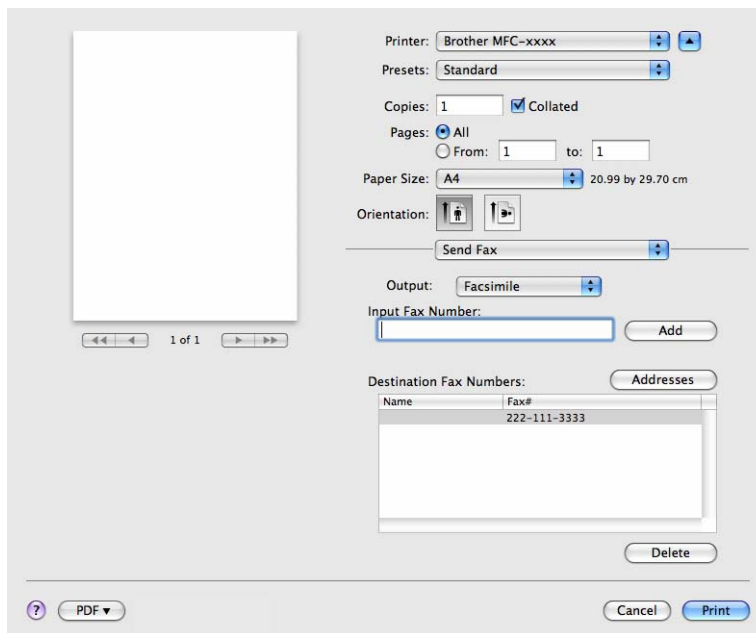


- 5 Введите номер факса в поле **Input Fax Number (Ввести номер факса)**, а затем нажмите **Print (Печать)**, чтобы отправить факс.



Примечание

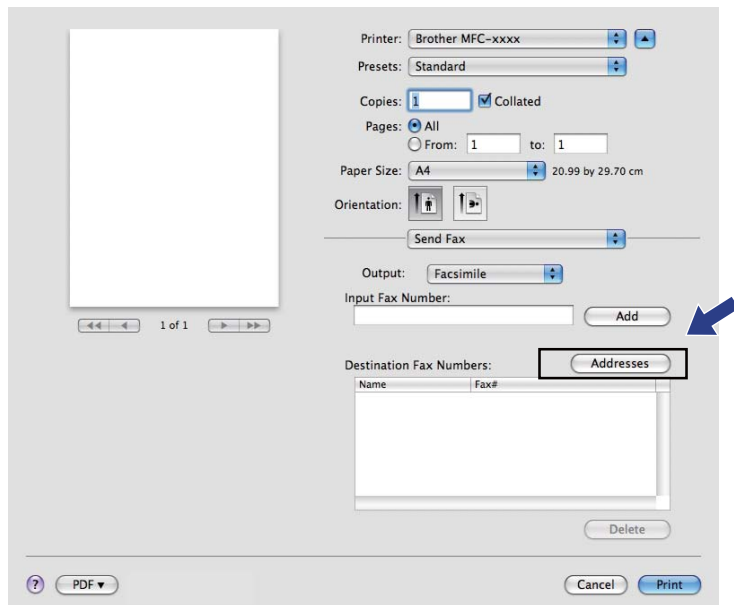
Если нужно отправить факс на несколько номеров, после ввода первого номера факса нажмите **Add (Добавить)**. Номера факса получателей будут включены в диалоговое окно.



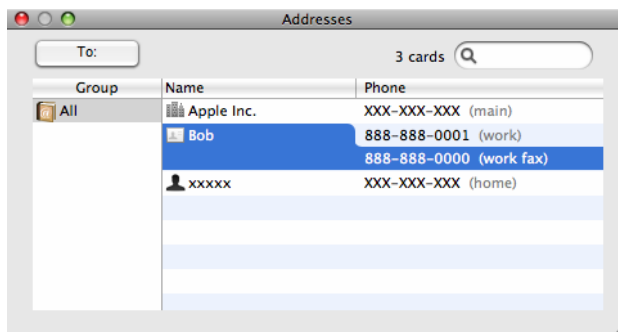
Использование панели адресов

Можно выбрать номер факса с помощью кнопки **Addresses (Адреса)**.

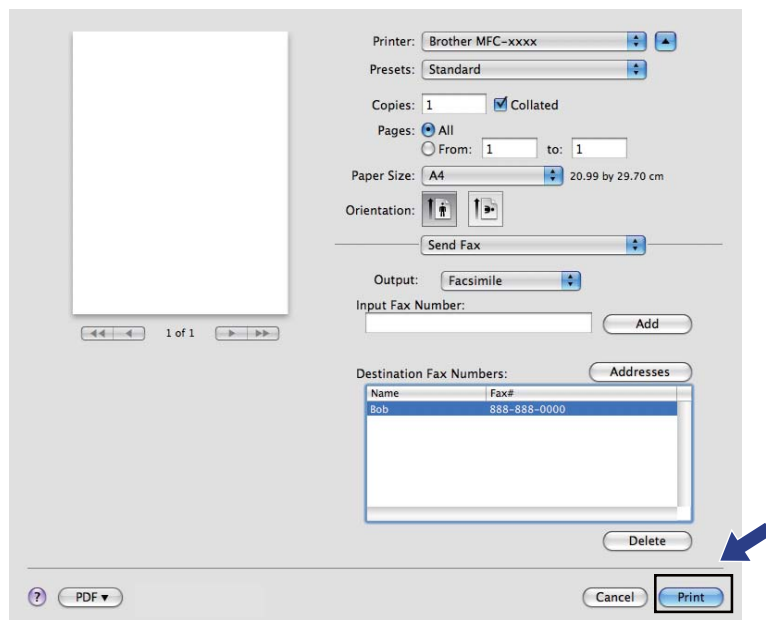
1 Нажмите **Addresses (Адреса)**.



2 Выберите номер факса на панели **Addresses (Адреса)**, а затем нажмите **To (Кому)**.



3 Выбрав факс, нажмите кнопку **Print (Печать)**.



**Примечание**

ОС Mac OS X 10.5.8 не поддерживает функцию сканирования. Пользователи Mac OS X 10.6.x – 10.7.x могут использовать для сканирования драйвер ICA.

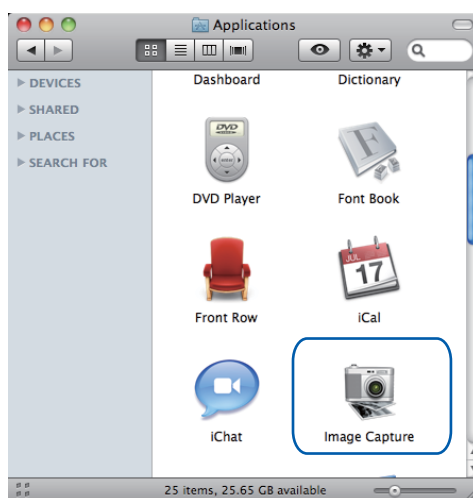
Сканирование документов с помощью драйвера ICA (Mac OS X 10.6.x – 10.7.x)

Можно выполнить сканирование документа, используя драйвер ICA. Если вы установили доступные драйверы и программное обеспечение со страницы загрузки аппарата в центре поддержки Brother Solutions Center (<http://solutions.brother.com/>), драйвер ICA уже установлен на компьютер Macintosh. Если аппарат не отображается в списке **Print & Fax (Печать и факс)** или **Print & Scan (Печать и сканирование)**, можно добавить аппарат, нажав кнопку **+**. Возможно также непосредственное сканирование с помощью приложения Image Capture (Захват изображения) (см. раздел *Выбор аппарата в меню Print & Fax (Печать и факс) или Print & Scan (Печать и сканирование)* ►► стр. 78).

**Примечание**

В этом разделе приведены примеры экранов для Mac OS X 10.6.x. Вид окон на экране компьютера Macintosh зависит от используемой версии операционной системы.

- 1 Подключите устройство Brother к Macintosh с помощью кабеля USB.
- 2 Запустите **Image Capture (Захват изображения)**.

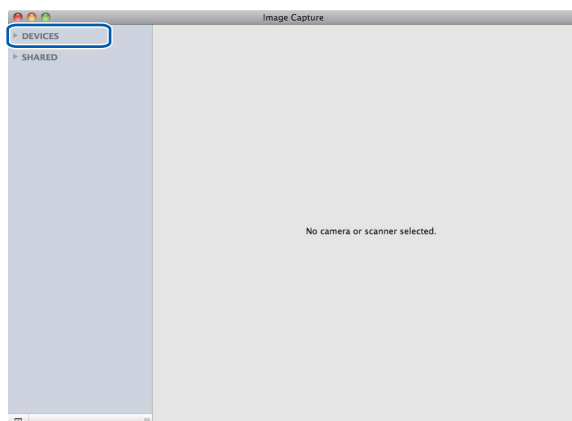


- 3 Выберите аппарат в области **DEVICES (УСТРОЙСТВА)** с левой стороны экрана.

 **Примечание**

(Mac OS X версии 10.7.x)

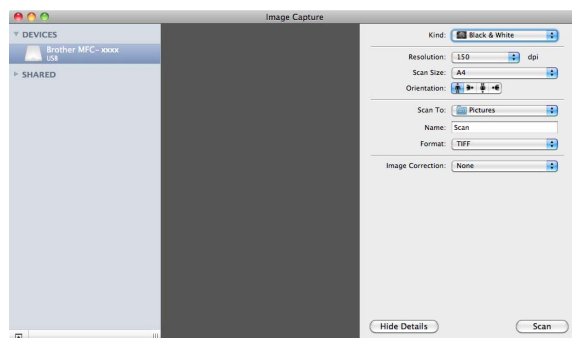
Если аппарат не отображается в области **DEVICES (УСТРОЙСТВА)**, наведите указатель мыши на эту область и нажмите **Show (Показать)**.



- 4 Нажмите **Show Details (Показать подробности)** и выберите для параметра **Kind (Вид)** значение **Black & White (Черно-белый)** или **Text (Текст)**.

При необходимости можно отрегулировать следующие параметры в диалоговом окне, которое можно вывести на экран, нажав **Show Details (Показать подробности)**. Обратите внимание, что название элемента и присваиваемое значение определяются моделью аппарата.

- **Resolution (Разрешение)**: выберите разрешение для сканирования документа.
- **Scan Size (Размер сканирования)** или **Size (Размер)** (только для Mac OS X 10.7.x): выберите формат страницы документа, сканируемого с помощью устройства подачи документов.
- **Orientation (Ориентация)**: выберите ориентацию документа, сканируемого с помощью устройства подачи документов.
- **Scan To (Сканировать в)**: выберите папку назначения или целевую программу.
- **Name (Имя)**: введите текст префикса, который будет использоваться для имени отсканированного изображения.
- **Format (Формат)**: выберите формат файла отсканированных данных.
- **Create single document (Создать один документ)** (Mac OS X 10.6.x): если в качестве формата файла выбран PDF, установите этот флажок, чтобы сохранить все отсканированные документы в виде одного PDF-файла.
- **Combine into single document (Объединить в один документ)** (Mac OS X 10.7.x): если в качестве формата файла выбран PDF или TIFF, установите данный флажок, чтобы отсканировать документ как один элемент и сохранить одним файлом.
- **Image Correction (Коррекция изображения)**: с помощью ручной настройки можно отрегулировать яркость, контрастность (только Mac OS X 10.7.x) и пороговое значение.



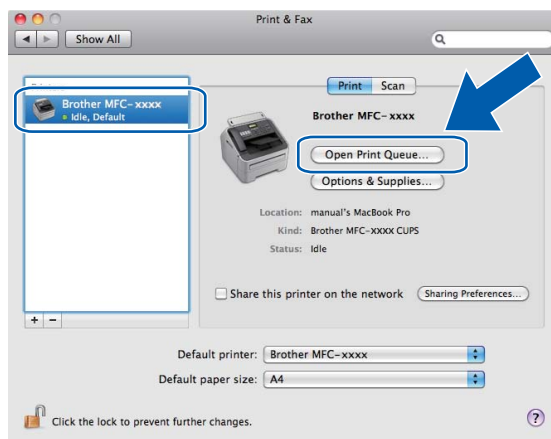
- 5 Чтобы начать сканирование, нажмите **Scan (Сканировать)**.

Выбор аппарата в меню **Print & Fax (Печать и факс)** или **Print & Scan (Печать и сканирование)**

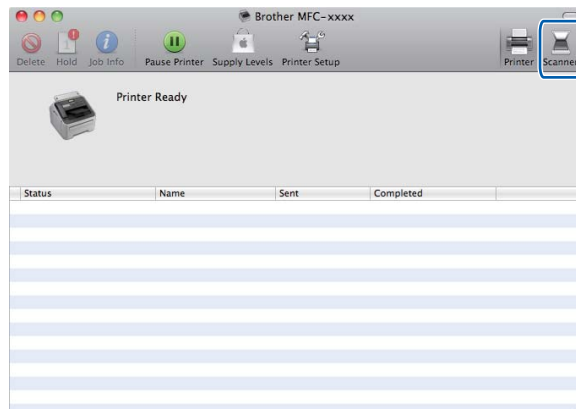
- 1 Подключите устройство Brother к Macintosh с помощью кабеля USB.
- 2 Выберите **System Preferences (Настройки системы)** в меню Apple.
- 3 Нажмите **Print & Fax (Печать и факс)** или **Print & Scan (Печать и сканирование)**.
- 4 Выберите аппарат в списке с левой стороны экрана и нажмите **Open Print Queue (Открыть очередь печати)**.

Примечание

Если на экране не отображается вкладка **Scan (Сканирование)**, удалите аппарат, нажав кнопку - в списке **Print & Fax (Печать и факс)** или **Print & Scan (Печать и сканирование)**. Затем добавьте аппарат, нажав кнопку +.



5 Нажмите **Scanner (Сканер)**.



- 6 Для продолжения перейдите к шагу 4 раздела *Сканирование документов с помощью драйвера ICA (Mac OS X 10.6.x – 10.7.x)* >> стр. 76.
Вид экранов зависит от используемого способа сканирования.

**Примечание**

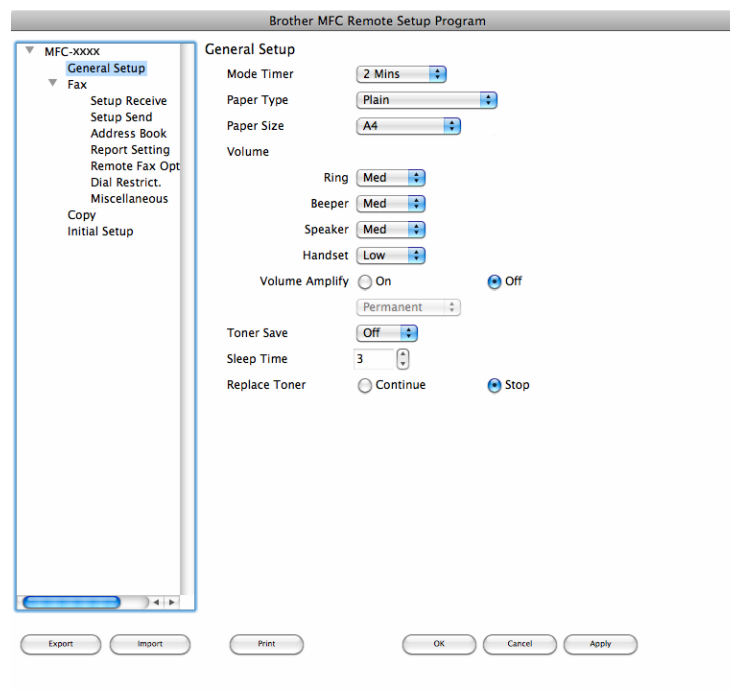
FAX-2840 поддерживает удаленную настройку только для Азии и Океании.

Удаленная настройка

Программа **Remote Setup (Удаленная настройка)** позволяет настраивать большое число параметров аппарата из приложения Macintosh. При запуске этого приложения настройки аппарата автоматически загружаются на компьютер Macintosh и отображаются на экране. При изменении этих параметров их можно загрузить непосредственно в устройство.

**Примечание**

Значок приложения **RemoteSetup (Удаленная настройка)** находится в **Macintosh HD/Программы/Brother**.



■ ОК (О'Кей)

Запуск загрузки данных на устройство и выход из программы удаленной настройки. Если появляется сообщение об ошибке, заново введите правильные данные, после чего нажмите **ОК (О'Кей)**.

■ Cancel (Отмена)

Выход из программы удаленной настройки без загрузки данных на устройство.

■ **Apply (Применить)**

Загрузка данных на устройство без выхода из программы удаленной настройки.

■ **Print (Печать)**

Печать выбранных позиций на устройстве. Печать данных начинается только после их загрузки в устройство. Нажмите **Apply (Применить)**, чтобы загрузить новые данные в аппарат, после чего нажмите **Print (Печать)**.

■ **Export (Экспорт)**

Сохранение параметров текущей конфигурации в файле.

■ **Import (Импорт)**

Считывание параметров из файла.



Примечание

С помощью кнопок **Export (Экспорт)** и **Import (Импорт)** можно сохранить ускоренный набор или любые настройки для своего аппарата.

A

Указатель

A

Администратор 15, 18

B

Водяной знак 15, 16

D

Драйверы
Macintosh
ICA 76
принтер 55
Windows®
TWAIN 35
WIA 29
принтер 4

K

Контрастность
Macintosh 77
Windows® 39

M

Монитор состояния
Macintosh 68
Windows® 27

H

Настройка лотка 25

P

Пароль 18
Печать
Macintosh
драйвер принтера 55
ручная двусторонняя печать 66
Windows®
Печать буклетов 13
Ручная двусторонняя печать 13
Печать колонтитула 15, 18
Поддержка 23
Профили печати 21

P

Редактировать профиль 21

C

Сканирование
Macintosh
Драйвер ICA 76
Windows®
TWAIN-совместимое 35
WIA-совместимость 29
Разрешение 38

T

Тип сканирования
Windows®
Настоящий серый 38
Серый тон 38
Черно-белое 38

Y

Удаленная настройка
Macintosh 80
Windows® 41

Φ

ФАКС (PC-FAX)
Macintosh
адресная книга 73
отправка 70
Windows®
адресная книга 49
группа 50
настройка 45
отправка 43
титильная страница 46

Я

Яркость
Macintosh 77
Windows® 38

brother[®]

Посетите наш сайт в Интернете
<http://www.brother.com/>

Эти аппараты одобрены для использования только в стране приобретения. Местные компании Brother или их дилеры оказывают поддержку только для аппаратов, приобретенных в соответствующей стране.