

Yazılım Kullanıcı Kılavuzu

Tüm modeller bütün ülkelerde bulunmaz.

FAX kullanıcıları için; Bu dokümantasyon hem MFC hem de FAX modelleri içindir. Bu Kullanım Kılavuzu'nda 'MFC' ögesi geçtiğinde, 'MFC-xxxx' ögesini 'FAX-xxxx' olarak okuyun.


Uygulanabilir modeller

Bu kullanım kılavuzu aşağıdaki modellere uygulanır.

FAX-2840/FAX-2940

Notların tanımı

Bu Kullanım Kılavuzu boyunca aşağıdaki simgeler kullanılmıştır:

 Not	Notlar, ortaya çıkabilecek bir sorunun nasıl çözüleceğini anlatır veya işlemin diğer özelliklerle çalışmasına ilişkin ipucu verir.
---	--

Derleme ve yayımlama uyarısı

Bu kılavuz en son ürün açıklamaları ve özelliklerini kapsayacak şekilde, Brother Industries, Ltd.'nin denetimi altında derlenmiş ve yayınlanmıştır.

Bu kılavuzun içerikleri ve bu ürünün özellikleri uyarı yapılmaksızın değiştirilmeye açıktır.

Brother burada belirtilen ürün özellikleri ve malzemeler konusunda uyarı yapmadan değişikliğe gitme hakkını saklı tutar ve matbaa ve yayınlamayla ilgili diğer hatalar dahil, ancak bununla sınırlı olamamak kaydıyla, sunulan bu materyallere güvenden kaynaklanan herhangi bir hasardan (dolaylı olanlar dahil) sorumlu olmayacaktır.

©2012 Brother Industries, Ltd.

ÖNEMLİ NOT

- Bu ürünün sadece satın alındığı ülke dahilinde kullanım onayı vardır. Ürün söz konusu ülkenin güç düzenlemelerini ihlal edebileceğinden, bu ürünü satın aldığınız ülke dışında kullanmayın.
- FAX modelleri ve MFC modelleri benzer özelliklere sahip olduğundan, bu kılavuzdaki ekranlar MFC modellerinden alınmıştır. Bu Kullanım Kılavuzu'nda 'MFC' ögesi görüntülendiğinde, 'MFC-xxxx' ögesini, 'FAX-xxxx' olarak okuyun.
- Bu kullanım kılavuzunda, aksi belirtilmediği sürece FAX-2940 ögesinin LCD mesajları kullanılır.
- Bu kılavuzu kullanmaya başlamadan önce cihaz modelinize uygun indirme sayfasından (Brother Solutions Center - <http://solutions.brother.com/>) sürücülerini ve yazılımlarını indirin.

FAX-2840 kullanıcıları için: Yazıcı sürücülerini ve Uzaktan Ayarlama'yı Brother Solutions Center'dan indirebilirsiniz. (FAX-2840 Asya ve Okyanusya için yalnızca yazdırma işlevini ve Uzaktan Ayarlama'yı destekler.

FAX-2940 kullanıcıları için: Yazıcı sürücülerini, tarayıcı sürücülerini, PC-FAX Yazılımı'nı ve Uzaktan Ayarlama'yı Brother Solutions Center'dan indirebilirsiniz. (FAX-2940 modelinin Mac OS X 10.5.8 kullanarak taramayı desteklemediğini unutmayın. Mac OS X 10.6.x - 10.7.x kullanıcıları tarama için ICA sürücüsünü kullanabilir.)

- Bu belgede Windows® XP şunları temsilen kullanılmıştır: Windows® XP Professional, Windows® XP Professional x64 Edition ve Windows® XP Home Edition.
- Bu belgedeki Windows Vista®, Windows Vista® işletim sisteminin tüm sürümlerini ifade eder.
- Bu belgedeki Windows® 7, Windows® 7 işletim sisteminin tüm sürümlerini ifade eder.

İçindekiler

Kısım I Makine işlem tuşları

1	Kontrol panelini kullanma	2
	Yazıcı tuşlarını kullanma.....	2
	İş İptal.....	2

Kısım II Windows®

2	Yazdırma	4
	Brother yazıcı sürücüsünü kullanma.....	4
	Belge yazdırma.....	5
	Elle çift taraflı baskı.....	6
	Kağıdın iki yüzüne de yazdırma kılavuzları	6
	Elle çift taraflı baskı	6
	Eş zamanlı tarama, yazdırma ve faks işlemleri	7
	Yazıcı sürücü ayarları	8
	Yazıcı sürücü ayarlarına erişme	9
	Temel sekmesi.....	10
	Kağıt Boyutu	10
	Yönelim.....	10
	Kopyalar	11
	Medya Türü	11
	Çözünürlük	12
	Yazdırma Ayarları.....	12
	Birden fazla sayfa	12
	Elle çift taraflı / Kitapçık	13
	Kağıt Kaynağı	14
	Gelişmiş sekmesi.....	15
	Ölçekleme.....	15
	Tersine Baskı.....	15
	Filigran Kullan.....	16
	Filigran Ayarları	16
	Üst Bilgi-Alt Bilgi Baskılama	18
	Toner Tasarruf Modu.....	18
	Yönetici.....	18
	Diğer Yazıcı Seçenekleri	19
	Yoğunluğun Ayarlanması	19
	Baskı Çıkışını Geliştir	19
	Boş Sayfayı Atla	20
	Baskı Profilleri sekmesi.....	21
	Profil düzenleme.....	21
	Destek	23
	Çekmece Ayarları sekmesi.....	25
	Status Monitor.....	27
	Makinenin durumunu izleme.....	27

3 Tarama (FAX-2940 için) 29

WIA sürücüsünü kullanarak belge tarama	29
WIA uyumlu	29
Bilgisayara bir belge tarama	29
WIA sürücüsü kullanarak bir belge tarama (Windows Fotoğraf Galerisi ve Windows Faks ve Tarama).....	33
Bilgisayara bir belge tarama	33
TWAIN sürücüsünü kullanarak belge tarama	35
Bilgisayara bir belge tarama	35
Taramak istediğiniz bölümü kırpma amacıyla ön tarama	36
Tarayıcı Ayarları iletişim kutusundaki ayarlar	37

4 Uzaktan Ayarlama 41

Uzaktan Ayarlama	41
------------------------	----

5 Brother PC-FAX Gönderme Yazılımı (FAX-2940 için) 43

PC-FAX gönderimi	43
PC-FAX olarak dosya gönderme	43
Kullanıcı bilgilerini ayarlama	44
Gönderme ayarları	45
Kapak sayfası ayarlama	46
Kapak sayfası bilgilerini girme	46
Adres Defteri	47
Brother Adres Defteri	48
Adres Defterinde üye oluşturma	48
Yayın için grup ayarlama	49
Üye bilgilerini düzenleme	49
Üye veya grup silme	50
Adres Defterini gönderme	50
Adres Defterini alma	51

Kısım III Apple Macintosh

6 Yazdırma ve Fakslama 54

Yazıcı sürücüsündeki özellikler (Macintosh)	54
Elle çift taraflı baskı	55
Kağıdın iki yüzüne de yazdırma kılavuzları	55
Elle çift taraflı baskı	55
Eş zamanlı tarama, yazdırma ve faks işlemleri	56
Sayfa ayar seçeneklerini belirleme	56
Yazdırma seçeneklerini belirleme	58
Kapak Sayfası	59
Düzen	59
Yazdırma Ayarları	60
Yazıcı sürücüsünü Macintosh'tan kaldırma	64
Status Monitor	65
Makinenin durumunu güncelleme	65

	Pencereyi gizleme ve gösterme	65
	Pencereden çıkma.....	66
	Faks gönderme.....	67
	Addresses (Adresler) panelini kullanma	70
7	Tarama (FAX-2940 için)	73
	ICA sürücüsü kullanarak doküman tarama (Mac OS X 10.6.x - 10.7.x).....	73
	Yazdırma ve Faks veya Yazdırma ve Tarama ile makinenizi seçme	75
8	Uzaktan Ayarlama	77
	Remote Setup (Uzaktan Ayarlama).....	77
A	Dizin	79



Makine işlem tuşları

Kontrol panelini kullanma

2

Yazıcı tuşlarını kullanma

Makinenizin kontrol panelinden aşağıdaki özelliklere erişebilirsiniz.

İş İptal

Geçerli yazdırma işini iptal etmek için **Stop/Exit** tuşuna basın. Makinenin belleğinde kalan veriyi **Stop/Exit** tuşuna basarak temizleyebilirsiniz.



Windows®

Yazdırma	4
Tarama (FAX-2940 için)	29
Uzaktan Ayarlama	41
Brother PC-FAX Gönderme Yazılımı (FAX-2940 için)	43

**Not**

- FAX-2840 Asya ve Okyanusya için yalnızca yazdırma işlevini destekler.
- Bu bölümde gösterilen ekranlar Windows® XP işletim sistemine aittir. Bilgisayarınızda görüntülenen ekran işletim sisteminize göre değişiklik gösterebilir.

Brother yazıcı sürücüsünü kullanma

Yazıcı sürücüsü, bir yazıcı komutu dili veya sayfa tanımlama dili kullanarak, veriyi bir bilgisayar tarafından kullanılan biçimden belirli bir yazıcı için gereken biçime çeviren yazılımdır.

Yazıcı sürücülerini, şu adresteki Brother Solutions Center'da bulunan cihaz modelinize uygun indirme sayfasında mevcuttur:

<http://solutions.brother.com/>

Belge yazdırma

Makine bilgisayardan veri alınca kağıt çekmecesinden kağıt olarak yazdırmaya başlar. Kağıt çekmecesini birçok kağıt ve zarf türünü besleyebilir. (Kağıt Çekmecesini ve Önerilen kağıt hakkında bilgi edinmek için bkz. Basit Kullanım Kılavuzu.)

- 1 Uygulamanızdan Print (Yazdır) komutunu seçin.
Bilgisayarınızda başka yazıcı sürücülerini yükleyse, yazılım uygulamanızda Print (Yazdırma) veya Print Settings (Yazdırma Ayarları) menüsünden yazıcı sürücünüz olarak **Brother FAX-XXXX*** öğesini seçin ve ardından yazdırma işlemini başlatmak için OK (Tamam) öğesini tıklayın.
*(XXXX, sahip olduğunuz modelin adıdır.)



Not

- (Macintosh) Bkz. *Yazıcı sürücüsündeki özellikler (Macintosh)* >> sayfa 54.
- Uygulama yazılımınızda, kağıt boyutunu ve yönünü belirleyebilirsiniz.
Uygulama yazılımınız özel kağıt boyutunuzu desteklemezse, bir sonraki en geniş kağıt boyutunu seçin.
Ardından, uygulama yazılımınızda sağ ve sol kenar boşluklarını değiştirerek yazdırma alanını ayarlayın.

Elle çift taraflı baskı

Size verilen yazıcı sürücüsü, elle çift taraflı baskıyı destekler.

Kağıdın iki yüzüne de yazdırma kılavuzları

- Kağıt inceyse, kırışabilir.
- Kağıt kıvrılmışsa, desteyi çıkartın, düzeltin ve ardından tekrar kağıt çekmecesiyle veya elle besleme yuvasına yerleştirin.
- Kağıt uygun şekilde desteklenmiyorsa, kıvrılmış olabilir. Kağıdı çıkarın, düzeltin ve desteyi çevirin.
- Elle çift taraflı baskı fonksiyonunu kullanırken, kağıt sıkışması veya düşük yazdırma kalitesi ortaya çıkabilir.

Kağıt sıkışması oluşursa, bkz. Basit Kullanım Kılavuzu: *Hata ve bakım mesajları*. Baskı kalitesiyle ilgili bir sorun yaşarsanız, bkz. Basit Kullanım Kılavuzu: *Yazdırma kalitesini yükseltme*.

Elle çift taraflı baskı

Makine önce tüm çift sayılı sayfaları kağıdın bir yüzüne yazdırır. Ardından, yazıcı sürücüsü (açılır bir mesaj ile) sizi kağıdı yeniden yerleştirmeye yönlendirir. Kağıdı tekrar yerleştirmeden önce iyice düzeltin, aksi takdirde kağıt sıkışması oluşabilir. Çok ince veya çok kalın kağıtların kullanılması önerilmez.

Eş zamanlı tarama, yazdırma ve faks işlemleri

Makineniz bellekten faks gönderirken veya alırken ya da bilgisayara bir belge tararken aynı zamanda bilgisayardan yazdırma işlemini de gerçekleştirebilir. Bilgisayardan yazdırma sırasında faks gönderimi durdurulmayacaktır. Bununla birlikte, makine kopyalama yapıyor ya da kağıda faks çıktısı alırken, bilgisayardan yazdırma işlemini duraklatır ve ardından kopyalama veya faks alım işlemi sona erdiğinde yazdırma işlemine devam eder.



Not

LCD ekranda **Toner Az veya Toner Bitti** görüntülense de LCD, faks gönderme ve tarama kullanılabilir.

Yazıcı sürücü ayarları



Not

(Macintosh) Bkz. *Yazdırma ve Fakslama* >> sayfa 54.



2

Bilgisayarınızdan yazdırma işlemi gerçekleştirirken aşağıdaki yazıcı ayarlarını değiştirebilirsiniz:

- **Kağıt Boyutu**
- **Yönelim**
- **Kopyalar**
- **Medya Türü**
- **Çözünürlük**
- **Ayarları Yazdır**
- **Birden Fazla Sayfa**
- **Çift Taraflı / Kitapçık**
- **Kağıt Kaynağı**
- **Ölçekleme**
- **Tersine Baskı**
- **Filigran Kullan**
- **Üstbilgi-Altbilgi Baskılama**
- **Toner Tasarruf Modu**
- **Yönetici**
- **Yoğunluğun Ayarlanması**
- **Baskı Çıkışını Geliştir**
- **Boş Sayfayı Atla**
- **Baskı Profilleri**

Aşağıdaki sayfalar yazıcı sürücü ayarlarına ilişkin bir genel bakış sağlar. Daha fazla bilgi edinmek için yazıcı sürücüsündeki Help (Yardım) metnine bakın.

Yazıcı sürücü ayarlarına erişme

- 1 (Windows® XP için)
Başlat öğesini ve ardından **Yazıcı ve Faks** öğesini tıklayın.
(Windows Vista® için)
 düğmesini, **Denetim Masası**, **Donanım ve Ses** öğesini ve ardından **Yazıcılar** öğesini tıklayın.
(Windows® 7 için)
 düğmesini , ve ardından **Aygıtlar ve Yazıcılar** öğesini tıklayın.
- 2 (Windows® XP ve Windows Vista® için)
Brother FAX-XXXX Printer simgesini sağ tıklayın (XXXX, sahip olduğunuz modelin adıdır) ve **Özellikler** öğesini seçin. Yazıcı özellikleri iletişim kutusu görüntülenir.
(Windows® 7 için)
Brother FAX-XXXX Printer simgesini sağ tıklayın (XXXX, sahip olduğunuz modelin adıdır) ve **Printer Özellikler** öğesini seçin. Yazıcı özellikleri iletişim kutusu görüntülenir.
- 3 (Windows® XP ve Windows Vista® için)
Genel sekmesini seçin ve **Yazdırma Tercihleri** öğesini tıklayın.
Yazıcı sürücüsü iletişim kutusu görüntülenir.
(Windows® 7 için)
Genel sekmesini seçin ve **Tercihler...** öğesini tıklayın.
Yazıcı sürücüsü iletişim kutusu görüntülenir.

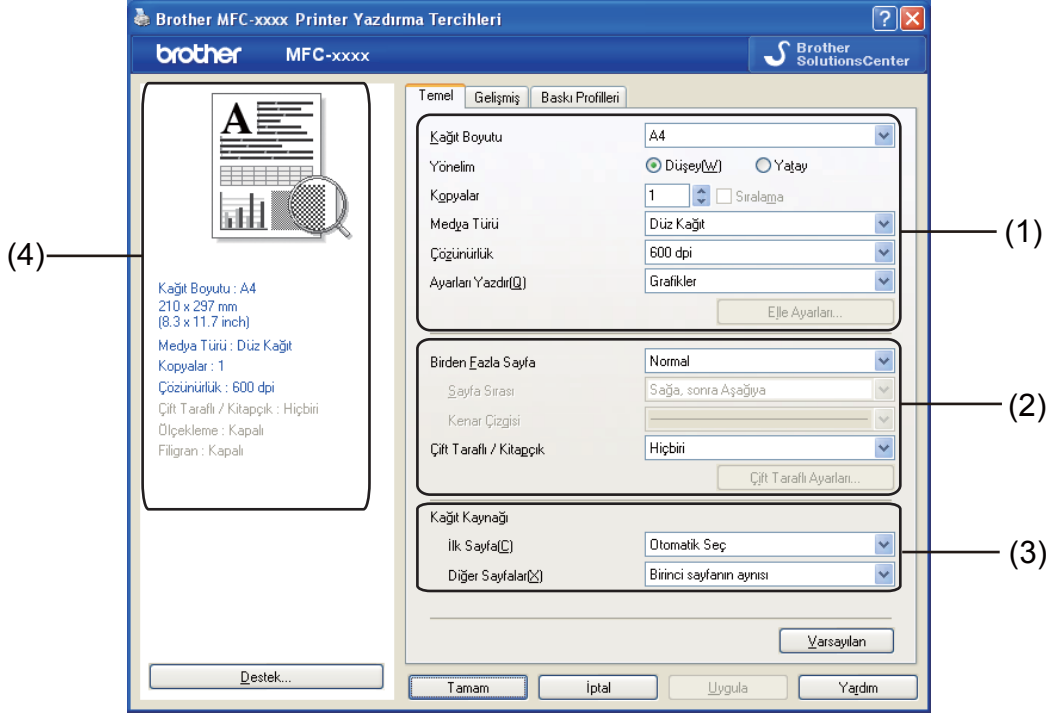


Not

Çekmece ayarlarını yapılandırmak için **Çekmece Ayarları** sekmesini seçin.

Temel sekmesi

Sayfa Yapısı ayarlarını **Temel** sekmesinin sol tarafında bulunan çizimi tıklayarak da değiştirebilirsiniz.




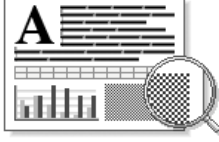
- 1 **Kağıt Boyutu, Yönelim, Kopyalar, Medya Türü, Çözünürlük ve Ayarları Yazdır** (1) öğesini seçin.
- 2 **Birden Fazla Sayfa ve Çift Taraflı / Kitapçık** (2) öğesini seçin.
- 3 **Kağıt Kaynağı** (3) öğesini seçin.
- 4 Pencere (4)'te geçerli ayarlarınızı onaylayın.
- 5 Seçtiğiniz ayarları uygulamak için **Tamam** düğmesini tıklayın.
Varsayılan ayarlara geri dönmek için **Varsayılan** öğesini, ardından da **Tamam** düğmesini seçin.

Kağıt Boyutu

Açılır kutudan, kullandığınız Kağıt Boyutu'nu seçin.

Yönelim

Yönelim, dokümanınızın hangi konumda yazdırılacağını belirler (**Düsey** veya **Yatay**).


Düsey (Boyuna)	Yatay (Enine)
	


Kopyalar

Kopyalar seçimi, yazdırılacak kopya sayısını belirler.

■ Sıralama

Seçilen Sıralama onay kutusu ile belgenizin tam bir kopyası yazdırılır ve ardından seçtiğiniz sayıda kopya için tekrarlanır. Sıralama onay kutusu seçilmezse belgenin bir sonraki sayfasından önce seçilen kopyaların her birinin ilk sayfası yazdırılır.

Kopyalar Sıralama 

Kopyalar Sıralama 

Medya Türü

Makinenizde aşağıda belirtilen türde medyaları kullanabilirsiniz. En iyi baskı kalitesi için kullanmak istediğiniz medya türünü belirleyin.

- Düz Kağıt
- İnce Kağıt
- Kalın Kağıt
- Daha Kalın Kağıt
- Yazı kağıdı
- Zarflar
- Kalın Zarf
- İnce Zarf
- Geri Dönüşümlü Kağıt
- Etiket

**Not**

- Sıradan düz kağıt kullanırken (60 - 105 g/m²) **Düz Kağıt** seçeneğini belirleyin. Daha ağır kağıt veya pürüzlü kağıt kullanırken **Kalın Kağıt** veya **Daha Kalın Kağıt** seçeneğini belirleyin. Yazı kağıdı için **Yazı kağıdı** seçeneğini belirleyin.
- Zarflar üzerine yazdırırken **Zarflar** seçeneğini belirleyin. **Zarflar** seçildiğinde toner zarf üzerinde doğru şekilde sabitlenmezse **Kalın Zarf** seçeneğini belirleyin. **Zarflar** seçildiğinde kullandığınız zarf buruşuyorsa **İnce Zarf** seçeneğini belirleyin.

Çözünürlük

Aşağıdaki çözünürlük düzeylerini seçebilirsiniz:

- 300 dpi
- 600 dpi
- HQ 1200

**Not**

Baskı hızı seçmiş olduğunuz baskı kalitesi ayarına bağlı olarak değişir. Baskı kalitesi yükseldikçe baskı süresi uzarken, düşük baskı kaliteleri daha kısa sürede yazdırılır.

Yazdırma Ayarları

Yazdırma ayarlarını aşağıdaki gibi değiştirebilirsiniz:

- **Grafikler**
Grafik içeren dokümanları yazdırırken en iyi mod budur.
- **Metin**
Metin içeren dokümanları yazdırırken en iyi mod budur.
- **Elle**
Elle öğesini seçip **Elle Ayarları...** düğmesini tıklayarak ayarları elle değiştirebilirsiniz.
Parlaklık, kontrast ve diğer ayarları belirleyebilirsiniz.

Birden fazla sayfa

Birden Fazla Sayfa seçimi, bir sayfanın resim boyutunu bir yaprağa birden fazla sayfa yazdırılacak şekilde küçültebilir veya resim boyutunu bir sayfayı birden fazla yaprak üzerine yazdıracak şekilde genişletebilir.

- **Sayfa Sırası**
1 sayfada N adet seçeneği belirlendiğinde, açılır listeden sayfa sırası seçilebilir.
- **Kenar Çizgisi**
Birden Fazla Sayfa özelliği ile tek yaprak üzerine birden fazla sayfayı yazdırırken, yapraktaki her sayfanın etrafında sabit bir kenar, çizgili kenar veya hiç kenar olmamasını tercih edebilirsiniz.

■ Baskı kesme çizgisi

NxN sayfada 1 sayfa seçeneği belirlendiğinde, **Baskı kesme çizgisi** seçeneği belirlenebilir. Bu seçenek, yazdırılabilir alanın etrafında hafif bir kesme çizgisi yazdırmanıza imkan tanır.

Elle çift taraflı / Kitapçık

Kitapçık yazdırmak veya elle çift taraflı baskı almak istediğinizde bu fonksiyonu kullanın.

■ Hiçbiri

Elle çift taraflı baskıyı devre dışı bırakır.

■ Çift Taraflı (Elle)

Çift taraflı baskı istediğinizde bu seçeneği kullanın.

• Çift Taraflı (Elle)

Makine önce tüm çift sayılı sayfaları yazdırır. Ardından yazıcı sürücüsü durur ve kağıdın yeniden yüklenmesi için gerekli talimatları görüntüler. **Tamam** düğmesini tıkladığınızda tek sayılı sayfalar yazdırılır.

Çift Taraflı (Elle) ögesini seçtiğinizde **Çift Taraflı Ayarları...** düğmesi seçilebilir hale gelir. **Çift Taraflı Ayarları** iletişim kutusunda aşağıdaki ayarları yapabilirsiniz.

• Çift Taraflı Baskılama Türü

Her yönelim için kullanılabilen dört tür çift taraflı ciltleme yönü vardır.

• Ofset Cilt

Ofset Cilt seçeneği işaretlendiğinde, ciltleme için ofseti milimetre cinsinden belirleyebilirsiniz.

■ Kitapçık (Elle)

Çift taraflı yazdırmayı kullanarak bir dokümanı kitapçık formatında yazdırmak için bu seçeneği kullanın. Bu seçenek, dokümanı doğru sayfa numarasına göre düzenler ve sayfaların sırasını değiştirmek zorunda kalmadan baskı çıktısını ortadan katlamanıza imkan tanır.

• Kitapçık (Elle)

Makine önce tüm çift sayılı yüzleri yazdırır. Ardından yazıcı sürücüsü durur ve kağıdın yeniden yüklenmesi için gerekli talimatları görüntüler. **Tamam** ögesini tıkladığınızda tek sayılı yüzler yazdırılır.

Kitapçık (Elle) ögesini seçtiğinizde **Çift Taraflı Ayarları...** düğmesi seçilebilir hale gelir. **Çift Taraflı Ayarları** iletişim kutusunda aşağıdaki ayarları yapabilirsiniz.

• Çift Taraflı Baskılama Türü

Her yönelim için kullanılabilen iki tür çift yönlü baskılama yönü vardır.

• Kitapçık Baskı Yöntemi

Setlere Ayır seçildiğinde:

Kitapçığın tamamını küçük kitapçıklar olarak yazdırabilir ve sayfa sırasını değiştirmek zorunda kalmadan küçük kitapçıkları ortadan katlayabilirsiniz. Her bir küçük kitapçık setindeki sayfa numarasını 1 ile 15 arasından seçebilirsiniz. Bu seçenek, çok sayfadan oluşan bir yazdırılmış kitapçığı katlarken size yardımcı olabilir.

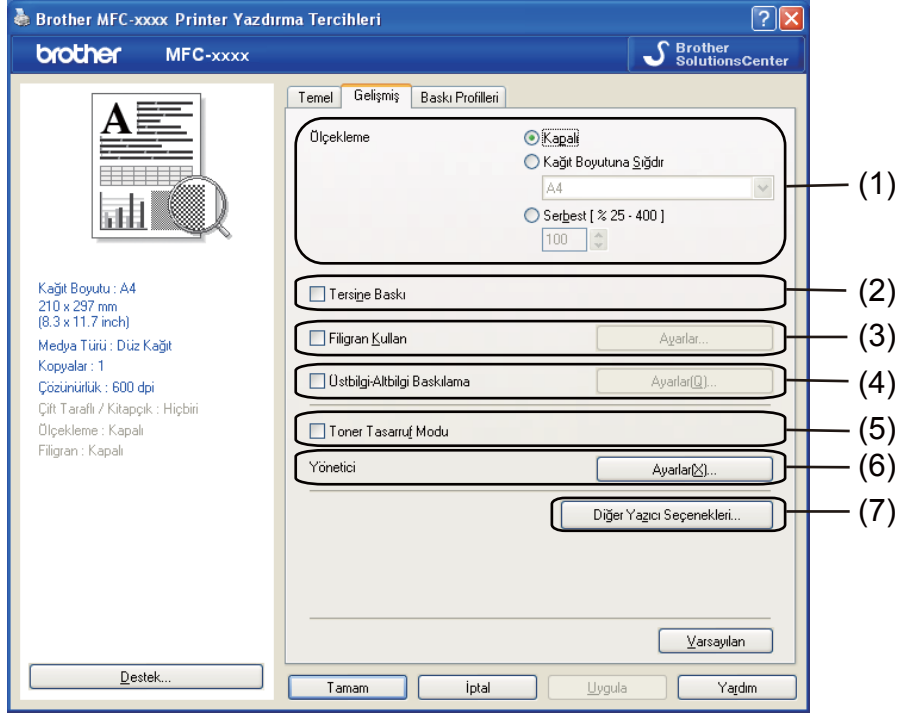
- **Ofset Cilt**

Ofset Cilt seçeneđi işaretlendiđinde, ciltleme için ofseti milimetre cinsinden belirleyebilirsiniz.

Kağıt Kaynađı

Otomatik Seç, **Çekmece1** veya **Elle** seçeneklerinden birini belirleyebilir ve ilk sayfayı yazdırma ve ikinci sayfadan itibaren yazdırma için ayrı çekmeceler belirleyebilirsiniz.

Gelişmiş sekmesi



Aşağıdaki seçeneklerden birini tıklayarak sekme ayarlarını değiştirin:

- **Ölçekleme** (1)
- **Tersine Baskı** (2)
- **Filigran Kullan** (3)
- **Üstbilgi-Altbilgi Baskılama** (4)
- **Toner Tasarruf Modu** (5)
- **Yönetici** (6)
- **Diğer Yazıcı Seçenekleri** (7)

Ölçekleme

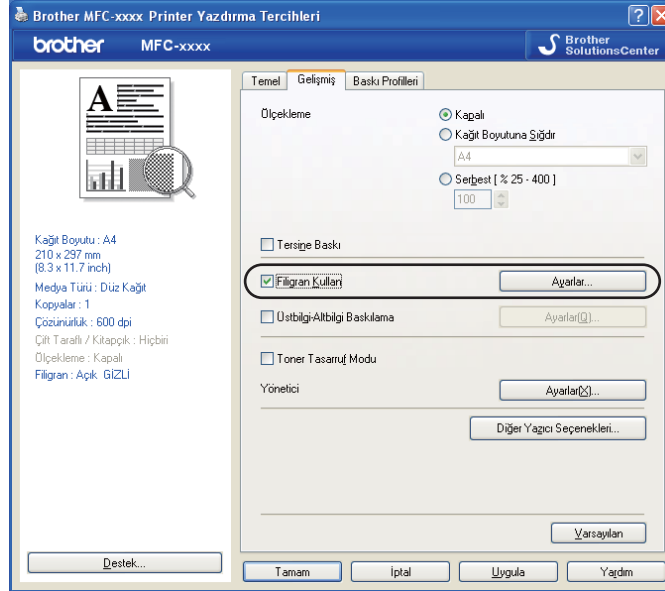
Baskı resmi ölçeklemesini değiştirebilirsiniz.

Tersine Baskı

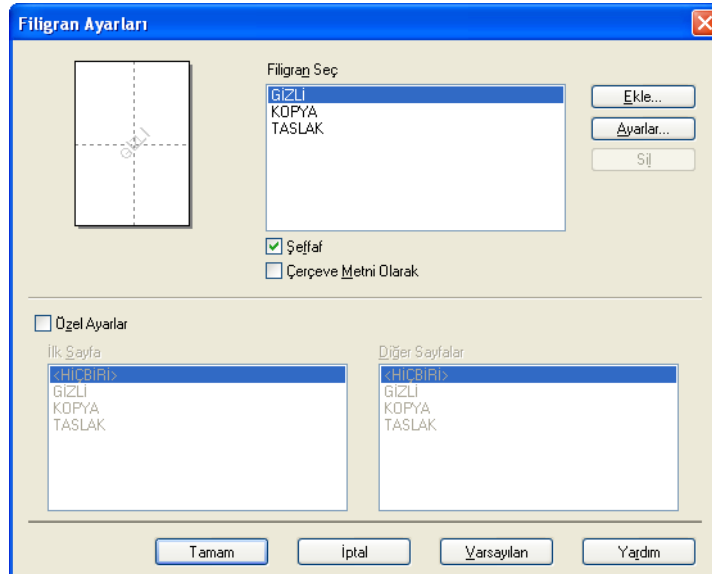
Veriyi sondan başa doğru yazdırmak için **Tersine Baskı** ögesini işaretleyin.

Filigran Kullan

Belgenize filigran olarak bir logo veya metin koyabilirsiniz. Ön ayarlı Filigranlardan birini seçebilir veya kendi oluşturduğunuz bir bitmap dosyasını kullanabilirsiniz. **Filigran Kullan** seçeneğini işaretleyin ve ardından **Ayarlar...** düğmesini tıklayın.



Filigran Ayarları



Şeffaf

Filigran haline getirilmiş resmi dokümanınızın arka planına yazdırmak için **Şeffaf** ögesini işaretleyin. Bu özellik işaretlenmezse, filigran belgenizin üst kısmına yazdırılır.

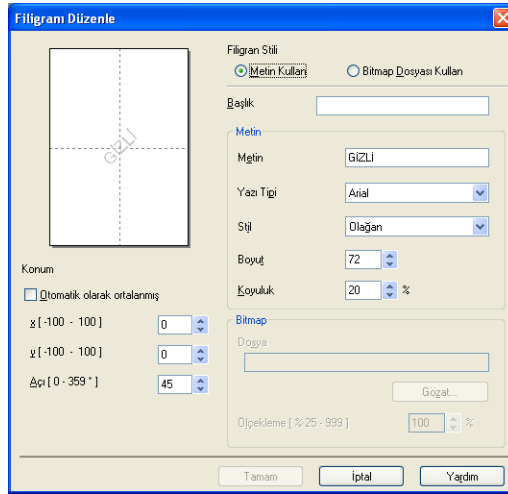
Çerçeve Metni Olarak

Filigranın yalnızca çerçevesini yazdırmak istiyorsanız **Çerçeve Metni Olarak** seçeneğini işaretleyin. Bu seçenek yalnızca bir metin filigranı seçtiğinizde kullanılabilir.

Özel Ayarlar

İlk sayfaya veya diğer sayfalara hangi filigranın yazılacağını seçebilirsiniz.

Filigran ayarlarını eklemek için **Ekle** düğmesini tıklayın ve ardından **Filigran Stili** alanında **Metin Kullan** veya **Bitmap Dosyası Kullan** seçeneğini belirleyin.



Sayfada ilave filigran boyutunu ve konumunu değiştirmek için filigranı seçin ve ardından **Ayarlar...** düğmesini tıklayın.

■ Başlık

Alana uygun bir başlık girin.

■ Metin

Filigran Metninizi **Metin** kutusuna girin ve ardından **Yazı Tipi**, **Stil**, **Boyut** ve **Koyuluk** seçeneklerini belirleyin.

■ Bitmap

Bitmap resminizin adını ve konumunu **Dosya** kutusuna girin veya dosyayı aramak için **Gözet** ögesini tıklayın. Resmin ölçekleme boyutunu da ayarlayabilirsiniz.

■ Konum

Sayfadaki filigranın konumunu kontrol etmek istiyorsanız bu ayarı kullanın.

Üst Bilgi-Alt Bilgi Baskılama

Bu özellik etkin hale getirildiğinde, dokümanınıza bilgisayarın sistem saatinden tarih ve saat ile bilgisayar oturum kullanıcı adı veya girmiş olduğunuz metin yazdırılır. **Ayarlar** ögesini tıklayarak bilgiyi özelleştirebilirsiniz.

■ Kimlik Baskılama

Kullanıcı Adını Gir ögesini seçerseniz bilgisayar oturum kullanıcı adınız yazdırılır. **Özel** ögesini seçer ve **Özel** düzenleme kutusuna metin girişi yaparsanız, girdiğiniz metin yazdırılır.

Toner Tasarruf Modu

Bu özellik ile toner kullanımını kontrol altında tutabilirsiniz. **Toner Tasarruf Modu** seçeneğini Açık konuma getirdiğinizde, baskılar daha silik çıkar. Varsayılan ayar Kapalı seçeneğidir.

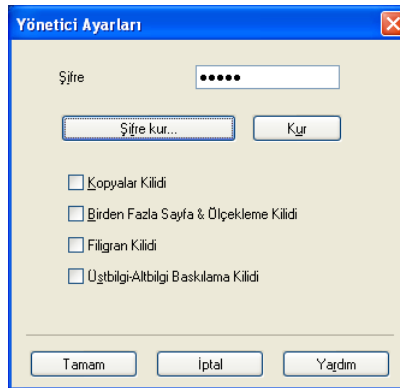


Not

- Fotoğraf veya gri tonlamalı resim yazdırırken **Toner Tasarruf Modu** seçeneğini kullanmanız önerilmez.
- **Toner Tasarruf Modu** ayarı **HQ 1200** çözünürlük için kullanılamaz.

Yönetici

Yöneticilerin ölçekleme ve filigran gibi fonksiyonlara erişimi sınırlama hakları vardır.



■ Şifre

Şifreyi bu kutuya girin.



Not

Şifreyi değiştirmek için **Şifre kur...** ögesini tıklayın.

■ Kopyalar Kilidi

Birden fazla kopya baskısını engellemek için sayfaları kopyala seçimini kilitleyin.

■ Birden Fazla Sayfa & Ölçekleme Kilidi

Değişiklik yapılmasını önlemek için ölçekleme ayarını ve birden fazla sayfa ayarını kilitleyin.

■ Filigran Kilidi

Değişiklikler yapılmasını engellemek için Filigran seçeneğinin geçerli ayarlarını kilitleyin.

■ Üstbilgi-Alt Bilgi Baskılama Kilidi

Değişiklikler yapılmasını engellemek için Üst Bilgi-Alt Bilgi Baskılama seçeneğinin geçerli ayarlarını kilitleyin.

Diğer Yazıcı Seçenekleri

Yazıcı Fonksiyonu ögesinde aşağıda belirtilenleri kurabilirsiniz:

■ Yoğunluğun Ayarlanması

■ Baskı Çıkışını Geliştir

■ Boş Sayfayı Atla

Yoğunluğun Ayarlanması

Baskı yoğunluğunu arttırın veya azaltın.

Baskı Çıkışını Geliştir

Bu özellik, baskı kalitesi sorununu gidermenizi sağlar.

■ Kağıdın Kıvrılmasını Azalt

Bu ayarı seçerseniz, kağıt kıvrılması azalabilir.

Yalnızca birkaç sayfayı yazdırıyorsanız, bu ayarı seçmeniz gerekmez. Yazıcı sürücüsü ayarını **Medya Türü** seçeneğinde ince olarak değiştirmenizi öneririz.



Not

Bu işlem, makinenin yapıştırma işlemi sıcaklığını düşürür.

■ Toner Fikslemesini Geliştir

Bu ayarı seçerseniz, kağıtta toner fikslemesi geliştirilebilir. Bu seçim yeterince gelişme sağlamazsa, yazıcı sürücüsü ayarını **Medya Türü** seçeneğinde kalın olarak değiştirin.



Not

Bu işlem, makinenin yapıştırma işlemi sıcaklığını artırır.

■ Gölgeyi Azalt

Makineyi nem oranının yüksek olduğu bir ortamda kullanıyorsanız bu ayar kağıt üzerindeki gölgelenmeyi azaltabilir. Nem oranı % 30'un altındaysa bu ayarı kullanmayın; aksi takdirde gölgelenme artabilir.



Not

Bu özellik, gölgelenmeyi tüm kağıt türleri için azaltmayabilir. Çok miktarda kağıt almadan önce kağıdın uygun olduğundan emin olmak için küçük bir miktarı deneyin.

Boş Sayfayı Atla

Boş Sayfayı Atla ögesi işaretlenmişse, yazıcı sürücüsü boş sayfaları otomatik olarak algılar ve bunları yazdırma işleminin dışında tutar.



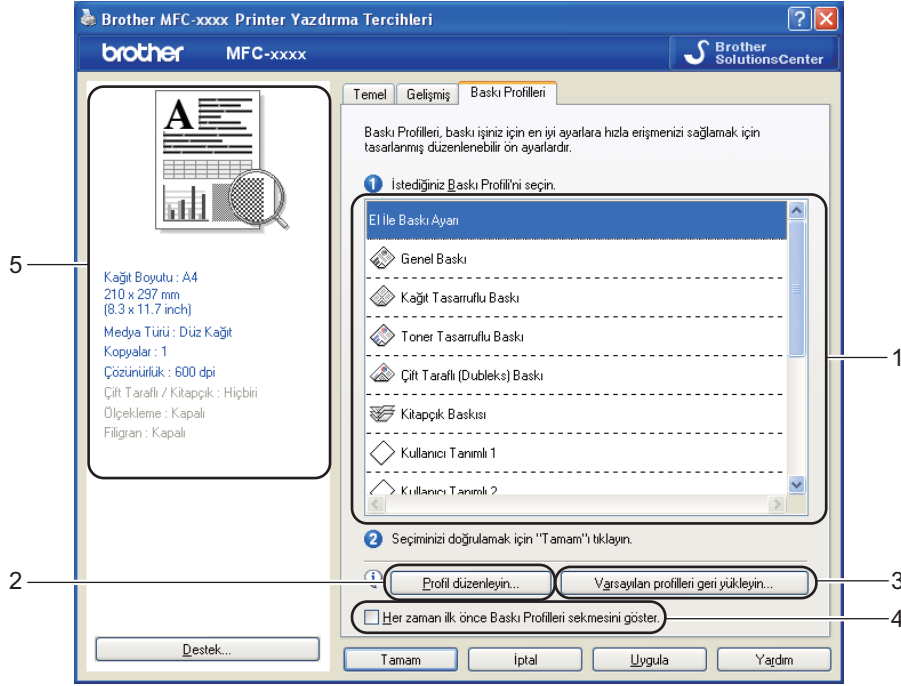
Not

Bu seçenek aşağıdaki seçenekleri belirlediğinizde çalışmaz:

- **Filigran Kullan**
 - **Üstbilgi-Altbilgi Baskılama**
 - **Birden Fazla Sayfa** ögesinde **1 sayfada N adet** veya **NxN sayfada 1**
 - **Çift Taraflı (Elle)** veya **Kitapçık (Elle)**
-

Baskı Profilleri sekmesi

Baskı Profilleri, baskı işiniz için en iyi ayarlara hızla erişmenizi sağlamak için tasarlanmış düzenlenebilir ön ayarlardır.



- Baskı profili liste kutusu (1)
- **Profil düzenleyin**(2)
Yeni bir baskı profili düzenleyip yazdırabilirsiniz.
- **Varsayılan profilleri geri yükleyin**(3)
Tüm varsayılan baskı profillerini geri yüklemek için tıklayın.
- **Her zaman ilk önce Baskı Profilleri sekmesini göster.**(4)
- Geçerli baskı profili görünümü(5)

- 1 Baskı profili liste kutusundan profilinizi seçin.
- 2 Bir sonraki yazdırma işinde ilk pencere olarak **Baskı Profilleri** sekmesinin görüntülenmesini istiyorsanız **Her zaman ilk önce Baskı Profilleri sekmesini göster.** onay kutusunu işaretleyin.
- 3 Seçtiğiniz profilin uygulanması için **Tamam** düğmesini tıklayın.

Profil düzenleme

Profil düzenleyin tıklandığında **Profil değişikliklerinizi kaydedin** iletişim kutusu görüntülenir.

- 1 Simge listesinden kullanmak istediğiniz simgeyi seçin.

- 2 Ad alanına istediğiniz başlığı girin.
- 3 Üzerine yazmak istediğiniz baskı profilini seçin ve **Tamam** düğmesini tıklayın.

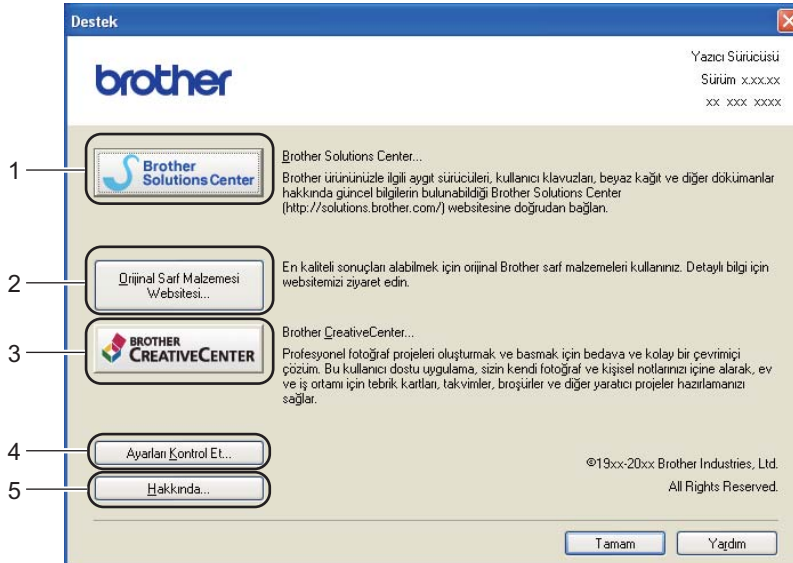


Not

Ön ayarlı baskı profillerinin üzerine yazabilirsiniz.

Destek

Yazdırma Tercihleri iletişim kutusundaki **Destek...** düğmesini tıklayın.



■ Brother Solutions Center (1)

Brother Solutions Center (<http://solutions.brother.com/>), SSS (Sık Sorulan Sorular), kullanım kılavuzları, sürücü güncellemeleri gibi Brother ürününüzle ilgili bilgiler ve makinenizin kullanımıyla ilgili ipuçları sunan bir web sitesidir.

■ **Orijinal Sarf Malzemesi Websitesi (2)**

Orijinal/gerçek Brother sarf malzemeleri için bu tuşu tıklayarak web sitemizi ziyaret edebilirsiniz.

■ **Brother CreativeCenter (3)**

İş ve ev kullanıcılarına ücretsiz ve kolay çevrimiçi çözümlere erişmek için bu tuşu tıklayarak web sitemizi ziyaret edebilirsiniz.

■ **Ayarları Kontrol Et (4)**

Geçerli sürücü ayarlarını kontrol edebilirsiniz.

■ **Hakkında (5)**

Bu, yazıcı sürücüsü dosyalarının listesini ve sürüm bilgisini listeler.

Çekmece Ayarları sekmesi

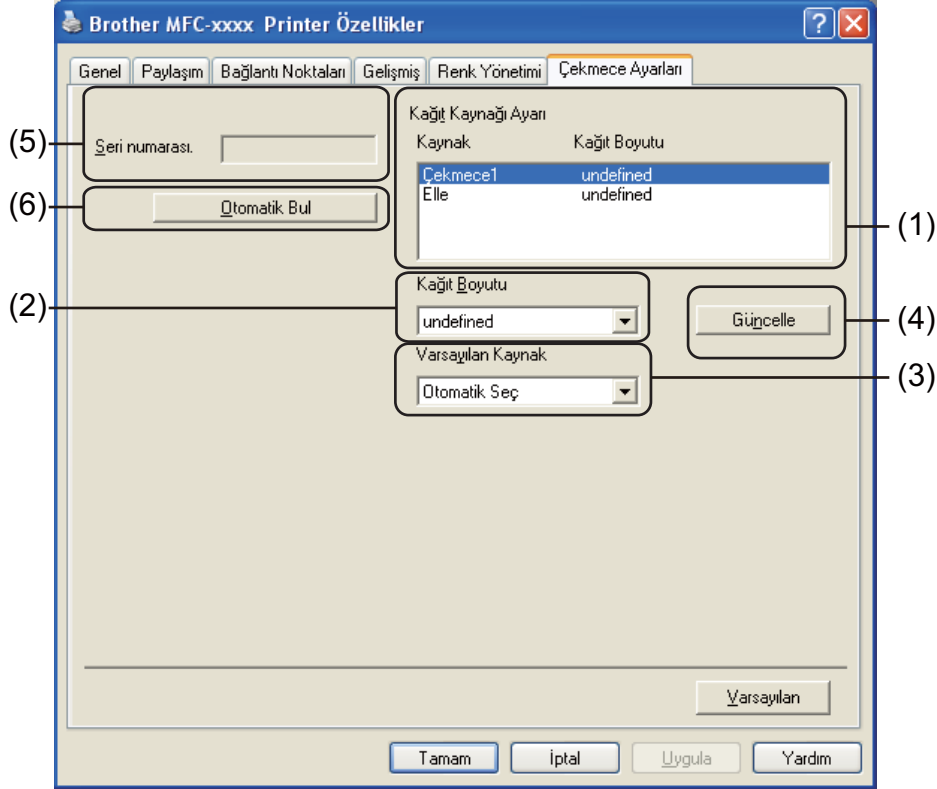


Not

Çekmece Ayarları sekmesine erişmek için bkz. *Yazıcı sürücü ayarlarına erişme* ►► sayfa 9.

2

Çekmece Ayarları sekmesinde her kağıt çekmecesi için kağıt boyutu tanımlanmasını ve seri numarasının otomatik olarak algılanmasını şu şekilde sağlayabilirsiniz.



■ Kağıt Kaynağı Ayarı (1)

Bu özellik her kağıt çekmecesi için tayin edilen kağıt boyutunu listeler. **Kağıt Boyutu** (2) ve **Güncelle** (4) alanlarında uygulanan ayarlar görüntülenir.

■ Kağıt Boyutu (2)

Bu ayar, çekmece ve elle besleme yuvası için hangi kağıt boyutunun kullanılacağını tanımlamanıza imkan tanır. Tanımlamak istediğiniz kağıt kaynağını vurgulayın ve açılır listeden kağıt boyutunu seçin. Ayarın çekmeceye uygulanması için **Güncelle** (4) düğmesini tıklayın.

■ Varsayılan Kaynak (3)

Bu ayar, dokümanınızın yazdırılacağı varsayılan kağıt kaynağını seçmenizi sağlar. Açılır listeden **Varsayılan Kaynak** öğesini seçin ve ayarınızı kaydetmek için **Güncelle** (4) düğmesini tıklayın. **Otomatik Seç** ayarı, kağıdın makinede tanımlanan, dokümanınıza uygun bir kağıt boyutuna sahip herhangi bir kağıt kaynağından otomatik olarak alınmasını sağlar.

■ **Güncelle (4)**

Güncelle işlevi, **Kağıt Kaynağı Ayarı (1)** alanındaki **Kağıt Boyutu (2)** ayarını yansıtır.

■ **Seri numarası. (5)**

Otomatik Bul (6) tıklandığında yazıcı sürücüsü makineyi sorgular ve seri numarasını görüntüler. Bilgiyi alamazsa, ekranda “-----” görüntülenir.

■ **Otomatik Bul (6)**

Otomatik Bul işlevi, makinenin seri numarasını bilgisayar ve makine arasında iletişim kurulmasını sağlayarak alır.



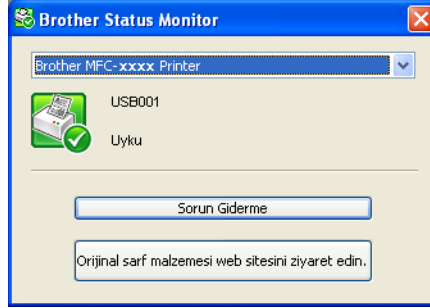
Not

Otomatik Bul işlevi aşağıdaki makine koşullarında kullanılamaz:

- Makinenin güç düğmesi Kapalı olduğunda.
- Kablo makineye düzgün bir şekilde bağlanmadığında.


Status Monitor



Status Monitor yardımcı programı, bir veya daha fazla cihazın durumunun izlenmesini ve böylelikle kağıt bitti veya kağıt sıkıştı gibi hata mesajlarının derhal bildirilmesini sağlayan, yapılandırılabilir bir yazılım aracıdır.



Görev çubuğundaki simgeye çift tıklayarak veya bilgisayarınızda **Başlat/Tüm Programlar/Brother/FAX-XXXX** konumunda bulunan **Status Monitor** ögesini seçerek cihaz durumunu istediğiniz zaman kontrol edebilirsiniz.

(Windows® 7)

Kurulum sırasında **Başlangıçta Status Monitor ögesini etkinleştir** seçeneğini belirlediyseniz,  düğmesini veya **Brother Status Monitor** simgesini görev çubuğunda bulabilirsiniz.

Brother Status Monitor düğmesini görev çubuğunda göstermek için  düğmesini tıklayın. **Brother Status Monitor** simgesi küçük pencerede görüntülenecektir. Ardından  simgesini görev çubuğuna sürükleyin.



Ayrıca, **Sorun Giderme** ögesine ve Brother Orijinal Sarf Malzemeleri web sitesine bir bağlantı da bulunmaktadır. Brother orijinal sarf malzemeleri hakkında daha fazla bilgi edinmek için **Orijinal Sarf Malzemesi web sitesini ziyaret edin** düğmesini tıklayın.



Not

- Status Monitor yazılımı hakkında daha fazla bilgi edinmek için, **Brother Status Monitor** simgesini sağ tıklayın ve **Yardım** ögesini seçin.
- Status Monitor özelliği etkinken, otomatik yazılımı güncelleme özelliği de etkindir. Güncelleme özelliği sayesinde Brother uygulamalarını ve makinenin donanım güncellemelerini otomatik olarak alırsınız.

Makinenin durumunu izleme

Makinenin durumuna bağlı olarak Status Monitor simgesinin rengi değişir.

- Yeşil renkli simge normal bekleme durumunu gösterir.



- Sarı renkli simge bir uyarıyı belirtir.



- Kırmızı simge, bir yazdırma hatası meydana geldiğini belirtir.



Bilgisayarınızda **Brother Status Monitor** ögesini görüntüleyebileceğiniz iki konum bulunmaktadır - görev çubuğu veya masaüstü.

Tarama işlemleri ve sürücüler işletim sisteminize bağlı olarak farklılık gösterir. Makine, uygulamalarınız içerisinde belge taramak için TWAIN uyumlu bir sürücü kullanır.

İki tarayıcı sürücüsü yüklenmiştir. TWAIN uyumlu bir tarayıcı sürücüsü (bkz. *TWAIN sürücüsünü kullanarak belge tarama* >> sayfa 35) ve bir Windows® Imaging Acquisition (WIA) sürücüsü (bkz. *WIA sürücüsünü kullanarak belge tarama* >> sayfa 29).

WIA sürücüsünü kullanarak belge tarama

WIA uyumlu

Makineden görüntü taramak için Windows® Image Acquisition (WIA) öğesini seçebilirsiniz. Resimleri doğrudan WIA veya TWAIN taramayı destekleyen herhangi bir uygulamaya tarayabilirsiniz.

Bilgisayara bir belge tarama

Bir sayfanın tamamını taramak için ADF (otomatik doküman besleyici) kullanabilirsiniz.

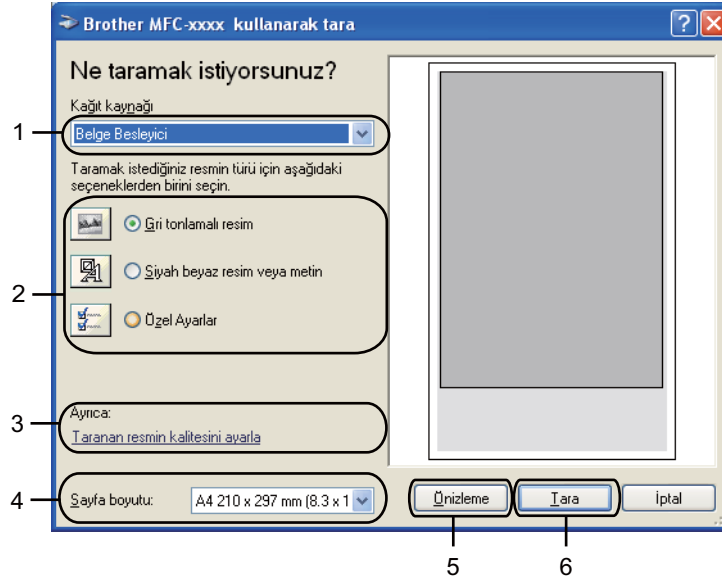
- 1 Belgeyi yerleştirin.
- 2 Bir dokümanı taramak için Microsoft® Paint programını başlatın.



Not

Tarama konusunda bu Kılavuzda verilen talimatlar Microsoft® Paint programını kullandığınızda geçerlidir. Farklı uygulamalar kullanıldığında tarama adımları değişebilir.

- 3 **Dosya** menüsündeki **Tarayıcıdan veya Kameradan** öğesini tıklayın. Tarayıcı Ayarları iletişim kutusu görüntülenir.
- 4 Tarayıcı Ayarları iletişim kutusundan aşağıdaki ayarları değiştirin:
 - **Kağıt Kaynağı** (1)
 - Resim türü (2)
 - **Taranan resmin kalitesini ayarla** (3)
 - **Sayfa boyutu** (4)
 - **Önizleme** (5)
 - **Tara** (6)



- 5 Kağıt kaynağı açılır listesinden **Belge Besleyici** (1) öğesini seçin.
- 6 Resim türünü (2) seçin.
- 7 Açılır listeden **Sayfa boyutu** (4) öğesini seçin.
- 8 Gelişmiş ayarlara ihtiyacınız varsa **Taranan resmin kalitesini ayarla** (3) öğesini tıklayın. **Gelişmiş Özellikler** alanından **Parlaklık**, **Karşıtlık**, **Çözünürlük (DPI)** ve **Resim türü** öğelerini seçebilirsiniz. Ayarları değiştirdikten sonra **Tamam** düğmesini tıklayın.



Not

- Tarayıcı çözünürlüğü en fazla 1200 dpi olarak ayarlanabilir.

- 1200 dpi değerinden daha yüksek çözünürlükler için Tarayıcı Yardımcı Programı'nı kullanın. (Bkz. *Tarayıcı Yardımcı Programı* ►► sayfa 31.)

- 9 Tara iletişim kutusundaki (6) **Tara** tuşunu tıklayın.
Makine belgeyi taramaya başlar.

Tarayıcı Yardımcı Programı

Tarayıcı Yardımcı Programı, WIA tarayıcı sürücüsünü 1200 dpi'dan daha yüksek çözünürlükler için yapılandırmak için kullanılır. Yeni ayarların etkili olabilmesi için bilgisayarınızı yeniden başlatmanız gerekir.



Not

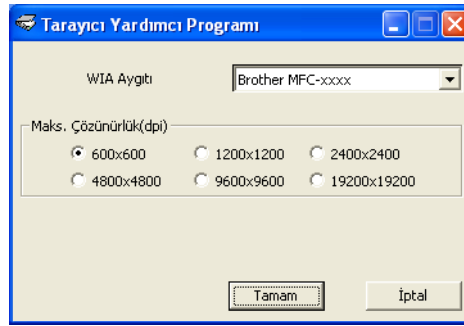
1200 dpi'dan daha yüksek çözünürlükte bir belge tararsanız, elde edilecek dosya boyutu çok büyük olur. Taramaya çalıştığınız dosya boyutu için yeterli belleğe ve sabit disk alanına sahip olduğunuzdan emin olun. Yeterli bellek ve sabit disk alanınız yoksa, bilgisayarınız donabilir ve dosyanızı kaybedebilirsiniz.

■ Yardımcı programı çalıştırma

Yardımcı programı **Başlat/Tüm Programlar/Brother/FAX-XXXX** (XXXX, sahip olduğunuz modelin adıdır)/

Tarayıcı Ayarları/Tarayıcı Yardımcı Programı konumunda bulunan **Tarayıcı Yardımcı Programı** öğesini tıklayarak çalıştırabilirsiniz.

Bilgisayarınızda görüntülenen ekran işletim sisteminize ve makinenizin modeline göre değişiklik gösterebilir.

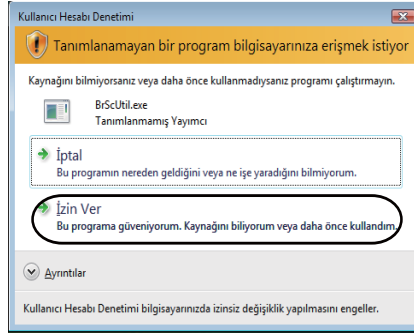


Not

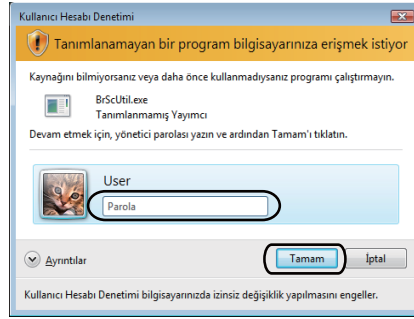
(Windows Vista® ve Windows® 7)

Kullanıcı Hesabı Denetimi ekranı görüntülendiğinde, aşağıdaki işlemi gerçekleştirin.

- Yönetici haklarına sahip kullanıcılar için: **İzin Ver** ögesini tıklayın.



- Yönetici haklarına sahip olmayan kullanıcılar için: Yönetici şifresini girin ve **Tamam** ögesini tıklayın.

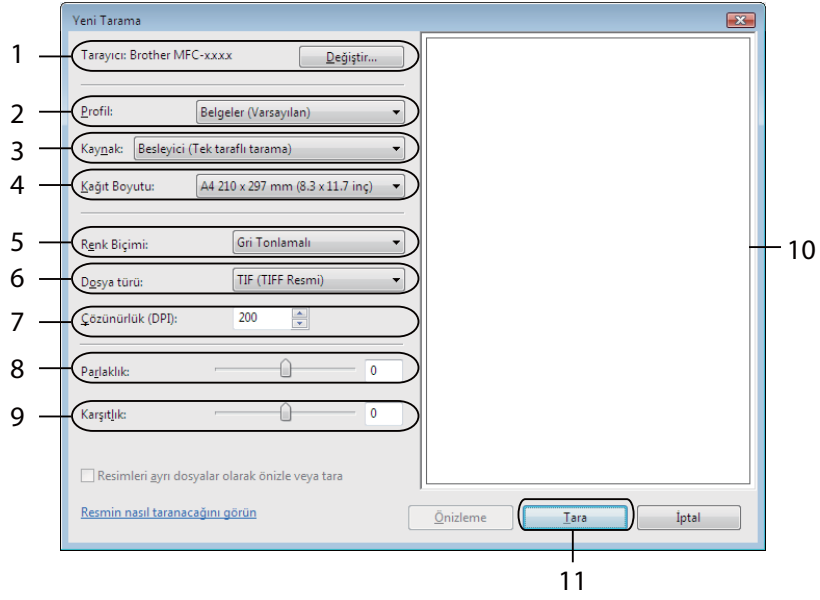


WIA sürücüsü kullanarak bir belge tarama (Windows Fotoğraf Galerisi ve Windows Faks ve Tarama)

Bilgisayara bir belge tarama

Bir sayfanın tamamını taramak için ADF (otomatik doküman besleyici) kullanabilirsiniz.

- 1 Belgeyi yerleştirin.
- 2 Belgeyi taramak için yazılım uygulamanızı açın.
- 3 Aşağıdakilerden birini yapın:
 - (Windows Fotoğraf Galerisi)
Dosya öğesini ve ardından **Kamera veya Tarayıcıdan AI** öğesini tıklayın.
 - (Windows Faks ve Tarama)
Dosya, Yeni öğesini ve ardından **Tara** öğesini tıklayın.
- 4 Kullanmak istediğiniz tarayıcıyı seçin.
- 5 **AI** veya **Tamam** öğesini tıklayın.
Tara iletişim kutusu görüntülenir.
- 6 Tarayıcı iletişim kutusundan aşağıdaki ayarları değiştirin:
 - **Tarayıcı** (1)
 - **Profil** (2)
 - **Kaynak** (3)
 - **Kağıt Boyutu** (4)
 - **RenkBiçimi** (5)
 - **Dosyatürü** (6)
 - **Çözünürlük (DPI)** (7)
 - **Parlaklık** (8)
 - **Karşıtlık** (9)
 - Tarama alanı (10)
 - **Tara** (11)



- 7 Tara iletişim kutusundaki **Tara** düğmesini tıklayın. Makine belgeyi taramaya başlar.

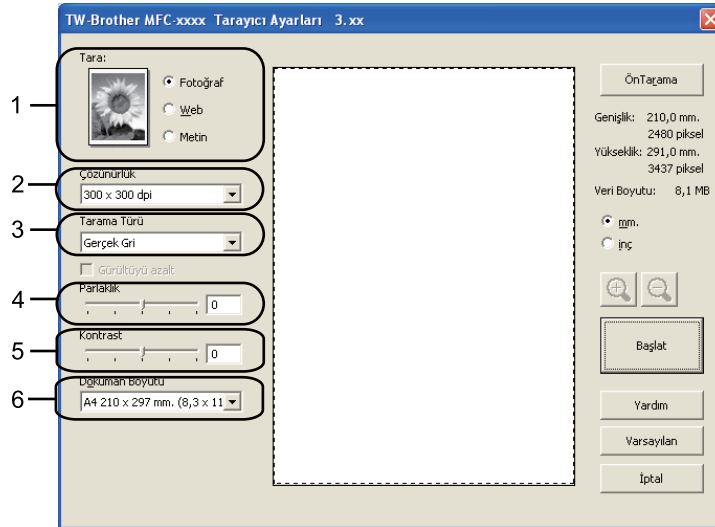
TWAIN sürücüsünü kullanarak belge tarama

TWAIN uyumlu yazıcı sürücülerini, şu adresteki Brother Solutions Center'da bulunan cihaz modelinize uygun indirme sayfasında mevcuttur: <http://solutions.brother.com/>. TWAIN sürücülerini, tarayıcılar ve uygulamalar arasındaki iletişimi sağlamak amacıyla standart evrensel protokolü desteklemektedir. Bu, resimleri TWAIN taramayı destekleyen yüzlerce uygulamadan herhangi birine doğrudan tarayabileceğiniz anlamına gelir. Bu uygulamalar arasında Adobe® Photoshop®, CorelDRAW® gibi popüler programlar ve diğer birçok program bulunur.

Bilgisayara bir belge tarama

Bir sayfanın tamamını taramak için ADF (otomatik doküman besleyici) kullanabilirsiniz.

- 1 Belgeyi yerleştirin.
- 2 Grafik uygulamanızı başlatın ve tarayıcı işlemini seçin.
Tarayıcı Ayarları iletişim kutusu görüntülenir.
- 3 Tarayıcı Ayarları iletişim kutusundan aşağıdaki ayarları değiştirin:
 - **Tara** (Resim Türü) (1)
 - **Çözünürlük** (2)
 - **Tarama Türü** (3)
 - **Parlaklık** (4)
 - **Kontrast** (5)
 - **Doküman Boyutu** (6)



- 4 **Başlat** öğesini tıklayın.
Tarama sona erdiğinde, grafik uygulaması penceresine dönmek için **İptal** öğesini tıklayın.



Not

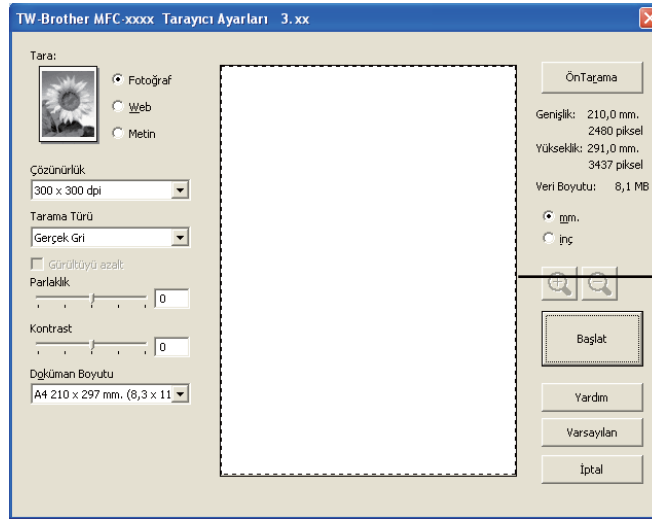
Bir belge boyutu seçtikten sonra, farenin sol düğmesini tıklayıp sürükleyerek tarama alanı üzerinde daha fazla ayar yapabilirsiniz. Bu, tarama sırasında bir görüntüyü kırmak istediğinizde gereklidir. (Bkz. *Taramak istediğiniz bölümü kırmak amacıyla ön tarama* >> sayfa 36.)

Taramak istediğiniz bölümü kırmak amacıyla ön tarama

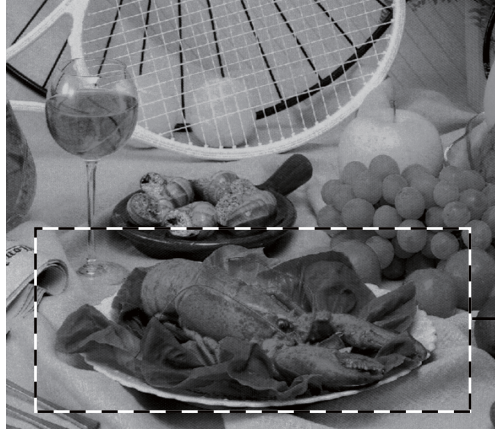
ÖnTarama tuşunu kullanarak görüntü üzerinde ön izleme yapabilir ve istemediğiniz bölümleri taramadan önce kırabilirsiniz.

Ön izlemeden memnun kaldığınızda, görüntüyü taramak için Tarayıcı Ayarları iletişim kutusunda yer alan **Başlat** düğmesini tıklayın.

- 1 *Bilgisayara bir belge tarama* >> sayfa 35 bölümündeki 1 - 2 arasında bulunan adımları izleyin.
- 2 **Tara** (Görüntü Türü), **Çözünürlük**, **Tarama Türü**, **Parlaklık**, **Kontrast** ve **Doküman Boyutu** öğeleri için gerekli ayarları seçin.
- 3 **ÖnTarama** öğesini tıklayın.
Tüm görüntü bilgisayara taranır ve Tarayıcı Ayarları iletişim kutusunun Tarama Alanı (1) kısmında görüntülenir.



- 4 Farenin sol düğmesine basılı tutarak taramak istediğiniz bölümün üzerine sürükleyin.



1 Tarama alanı



Not



simgesini kullanarak görüntüyü büyütebilirsiniz ve ardından görüntüyü orijinal boyutuna döndürmek



için simgesini kullanabilirsiniz.

- 5 Belgenizi yeniden yerleştirin.

- 6 **Başlat** ögesini tıklayın.

Tarama sona erdiğinde, grafik uygulaması penceresine dönmek için **İptal** ögesini tıklayın. Bu kez uygulama ekranınızda yalnızca belgenin seçili alanı görüntülenir.

- 7 Görüntüyü rötuşlamak için uygulama penceresindeki seçenekleri kullanın.

Tarayıcı Ayarları iletişim kutusundaki ayarlar

Tara (Görüntü Türü)

Görüntü çıktı türü için **Fotoğraf**, **Web** veya **Metin** seçeneklerinden birini belirleyin. **Çözünürlük** ve **Tarama Türü** varsayılan her ayar için değiştirilir.

Varsayılan ayarlar listesi aşağıdaki tabloda verilmiştir:

Tara (Görüntü Türü)		Çözünürlük	Tarama Türü
Fotoğraf	Fotoğraf görüntülerini taramak için kullanın.	300 x 300 dpi	Gerçek Gri
Web	Web sayfalarına taranmış bir görüntü eklemek için kullanın.	100 x 100 dpi	Gerçek Gri
Metin	Metin belgelerini taramak için kullanın.	200 x 200 dpi	Siyah Beyaz

Çözünürlük

Çözünürlük açılır listesinden bir tarama çözünürlüğü seçebilirsiniz. Daha yüksek çözünürlükler daha fazla bellek ve aktarım süresi kullanır ancak daha detaylı bir tarama görüntüsü sunarlar. Aşağıdaki tablo seçebileceğiniz çözünürlükleri gösterir.

Çözünürlük	Siyah Beyaz/ Gri (Hata Dağılımı)/Gerçek Gri
100 x 100 dpi	Evet
150 x 150 dpi	Evet
200 x 200 dpi	Evet
300 x 300 dpi	Evet
400 x 400 dpi	Evet
600 x 600 dpi	Evet
1200 x 1200 dpi	Evet
2400 x 2400 dpi	Evet
4800 x 4800 dpi	Evet
9600 x 9600 dpi	Evet
19200 x 19200 dpi	Evet

Tarama Türü

■ Siyah Beyaz

Metin veya çizim sanatı için kullanın.

■ Gri (Hata Dağılımı)

Fotografik görüntüler veya grafikler için kullanın. (Hata Dağılımı, gerçek gri noktaları kullanmadan benzetimli gri görüntüler oluşturma yöntemidir. Siyah noktalar gri renkte görünüm vermek için belirli desenler halinde yerleştirilir.)

■ Gerçek Gri

Fotografik görüntüler veya grafikler için kullanın. Bu mod 256 adete kadar gri tonu kullandığı için daha kesindir.

Parlaklık

En iyi görüntüyü elde etmek için ayarı (-50 ila 50) yapın. Varsayılan değer olan 0, ortalama bir değeri temsil eder.

Görüntüyü açmak veya koyulaştırmak için kayar düğmeyi sağa veya sola sürükleyerek **Parlaklık** seviyesini belirleyebilirsiniz. Ayrıca seviyeyi ayarlamak üzere kutuya bir değeri de girebilirsiniz.

Taranan görüntü çok açıksa, daha düşük bir **Parlaklık** seviyesi belirleyerek dokümanı yeniden tarayın. Taranan görüntü çok koyuysa, daha yüksek bir **Parlaklık** seviyesi belirleyerek dokümanı yeniden tarayın.

Kontrast

Kayar düğmeyi sola veya sağa kaydırarak **Kontrast** seviyesini arttırabilir ya da azaltabilirsiniz. Artırma işlemi görüntünün koyu ve açık alanlarını belirginleştirirken, azaltma işlemi ise gri alanlardaki detayı ortaya çıkarır. Ayrıca **Kontrast** seviyesini ayarlamak üzere kutuya bir değer de girebilirsiniz.



Not

Kontrast ayarı yalnızca **Gri (Hata Dağılımı)** veya **Gerçek Gri** seçildiğinde kullanılabilir.

3

Bir kelime işlemci veya diğer grafik uygulamalarında kullanmak üzere fotoğraf ya da başka görüntüleri tararken, kontrast ve çözünürlük için farklı ayarlar deneyerek hangisinin ihtiyaçlarınızı karşıladığına bakın.

Doküman Boyutu

Aşağıdaki boyutlardan birini seçin:

- A4 210 x 297 mm. (8,3 x 11,7 inç)
- JIS B5 182 x 257 mm. (7,2 x 10,1 inç)
- JIS B6 128 x 182 mm. (5 x 7,2 inç)
- Letter 215,9 x 279,4 mm. (8 1/2 x 11 inç)
- Legal 215,9 x 355,6 mm. (8 1/2 x 14 inç)
- A5 148 x 210 mm. (5,8 x 8,3 inç)
- A6 105 x 148 mm. (4,1 x 5,8 inç)
- Executive 184,1 x 266,7 mm. (7 1/4 x 10 1/2 inç)
- Fotoğraf 10 x 15 cm. (4 x 6 inç)
- İndeks Kartı 127 x 203,2 mm. (5 x 8 inç)
- Fotoğraf L 89 x 127 mm. (3,5 x 5 inç)
- Fotoğraf 2L 13 x 18 cm. (5 x 7 inç)
- Kartpostal 1 100 x 148 mm. (3,9 x 5,8 inç)
- Kartpostal 2 (Çift) 148 x 200 mm. (5,8 x 7,9 inç)
- Özel

Boyut olarak **Özel** seçeneğini belirlerseniz, **Özel Doküman Boyutu** iletişim kutusu görüntülenir.

Belge için **Özel Doküman Boyutu Adı**, **Genişlik** ve **Yükseklik** ayarlarını girin.

Genişlik ve **Yükseklik** için ölçü birimi olarak 'mm' veya 'inç' seçeneklerinden birini belirleyebilirsiniz.



Not

- Ekranda seçtiğiniz kağıdın gerçek boyutunu görebilirsiniz.



- **Genişlik:** tarama alanının genişliğini gösterir.
- **Yükseklik:** tarama alanının yüksekliğini gösterir.
- **Veri Boyutu:** kabaca veri boyutunu Bitmap biçiminde gösterir. Boyut, JPEG gibi diğer dosya biçimleri için farklı olur.
- Kullanıcı tarafından 8,9 x 8,9 mm ile 215,9 x 355,6 mm arasında ayarlanabilir.

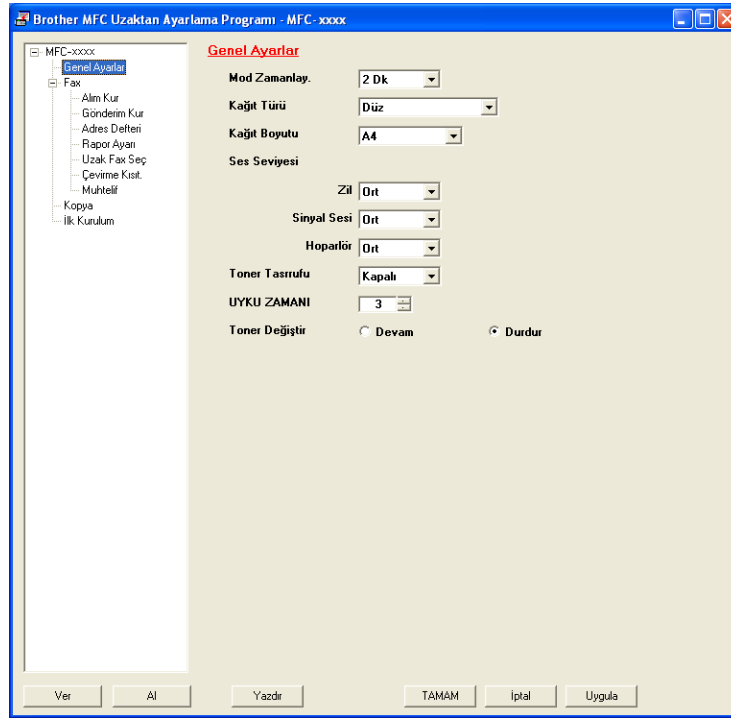
**Not**

FAX-2840 Asya ve Okyanusya için yalnızca Uzaktan Ayarlama'yı destekler.

Uzaktan Ayarlama

Uzaktan Ayarlama programı, makine ayarlarının çoğunu bir Windows® uygulamasından yapılandırmanızı sağlar. Bu uygulamaya başladıktan sonra, makinenizdeki ayarlar otomatik olarak bilgisayarınıza indirilir ve bilgisayar ekranınızda görüntülenir. Ayarları değiştirirseniz, bu değişiklikleri doğrudan makineye yükleyebilirsiniz.

Başlat ögesini tıklayın, **Tüm Programlar**, **Brother**, **FAX-XXXX** ve **Uzaktan Ayarlama** ögesini tıklayın.



■ TAMAM

Veriyi makineye yüklemeye başlamanızı ve Uzaktan Ayarlama uygulamasından çıkmanızı sağlar. Bir hata mesajı görüntülenirse, doğru veriyi tekrar girin ve ardından **TAMAM** ögesini tıklayın.

■ İptal

Veriyi makinenize yüklemeyi bırakarak Uzaktan Ayarlama uygulamasından çıkmanızı sağlar.

■ Uygula

Veriyi Uzaktan Ayarlama uygulamasından çıkmadan makineye yüklemenizi sağlar.

■ **Yazdır**

Makinede seçilen öğeleri yazdırmanızı sağlar. Veriyi makineye yüklemeyen yazdıramazsınız. Yeni veriyi makineye yüklemek için **Uygula** öğesini tıklayın ve ardından **Yazdır** düğmesini tıklayın.

■ **Ver**

Geçerli yapılandırma ayarlarını bir dosyaya kaydetmenizi sağlar.

■ **Al**

Ayarları bir dosyadan okumanızı sağlar.



Not

Quick Dial (Hızlı Arama) veya tüm makine ayarlarını kaydetmek için **Ver** düğmesini kullanabilirsiniz.

PC-FAX gönderimi

Brother PC-FAX özelliği, bir belgenin uygulama içerisinde standart bir faks olarak gönderilmesi için bilgisayarınızı kullanmanızı sağlar. Tüm yapacağınız alıcı tarafı PC-FAX Adres Defterinde üye ya da grup olarak ayarlamak veya kullanıcı arabirimine alıcı adresini ya da faks numarasını girmektir. Gönderim yapılacak üyeleri hızlı bir biçimde bulmak için Adres Defteri Arama özelliğini kullanabilirsiniz.

Brother PC-FAX özelliği hakkında en son bilgiler ve güncellemeler için <http://solutions.brother.com/> adresini ziyaret edin.

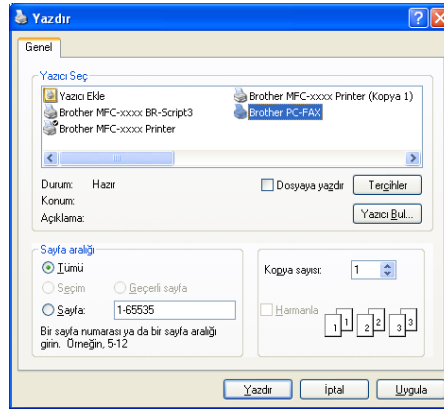


Not

PC-FAX yazılımı yalnızca A4 boyutunda Siyah/Beyaz faks dokümanları gönderebilir.

PC-FAX olarak dosya gönderme

- 1 Bilgisayarınızdaki herhangi bir uygulama içerisinde bir dosya oluşturun.
- 2 **Dosya** ögesini ve ardından **Yazdır** ögesini tıklayın.
Yazdır iletişim kutusu görüntülenir:




- 3 Yazıcınız olarak **Brother PC-FAX** seçeneğini belirleyin ve ardından **Yazdır** ögesini tıklayın. PC-FAX gönderimi iletişim kutusu görüntülenir.



- 4 Aşağıdaki yöntemlerden birini kullanarak bir faks numarası girin:
 - Numarayı girmek için tuş takımını kullanın.
 - **Adres Defteri** düğmesini tıklayın ve ardından Adres Defterinden bir üye ya da grup seçin. Hata yapmanız durumunda tüm girişleri silmek için **Sil** öğesini tıklayın.
- 5 Bir kapak sayfası eklemek için **Kapak Sayfası Açık** öğesini işaretleyin.

 **Not**

Bir kapak sayfası oluşturmak veya düzenlemek için  simgesini de tıklayabilirsiniz.


- 6 Faksı göndermek için **Başlat** düğmesini tıklayın.

 **Not**

- Faksı iptal etmek istiyorsanız, **Durdur** düğmesini tıklayın.
- Bir numarayı tekrar çevirmek isterseniz, son beş faks numarası arasında dolaşmak için **Yeniden çevir** düğmesini tıklayın, bir numara seçin ve **Başlat** düğmesini tıklayın.

Kullanıcı bilgilerini ayarlama

 **Not**

PC-FAX gönderimi iletişim kutusunda  simgesini tıklayarak **Kullanıcı Bilgisi** sekmesine erişebilirsiniz. (Bkz. *PC-FAX olarak dosya gönderme* ►► sayfa 43.)

- 1 **Başlat** düğmesini, **Tüm Programlar**, **Brother**, **FAX-XXXX**, **PC-FAX Gönderimi** öğesini, ardından **PC-FAX Ayarları** öğesini tıklayın. **PC-FAX Ayarları** iletişim kutusu görüntülenir:

- 2 Faks başlığı ve kapak sayfasını oluşturmak için bu bilgiyi girin.
- 3 **Tamam** sekmesindeki verileri kaydetmek için **Kullanıcı Bilgisi** düğmesini tıklayın.



Not

Her Windows® hesabı için **Kullanıcı Bilgisi** ayarlarını ayrı olarak belirleyebilirsiniz.

Gönderme ayarları

PC-FAX Ayarları iletişim kutusundan **Gönderme** sekmesini tıklayarak aşağıdaki ekranı görüntüleyin.

■ Dış hat erişimi

Dış hatta erişim için gereken numarayı buraya girin. Bazen yerel PBX telefon sistemleri buna gerek duyar (örneğin, 9'u tuşlayarak ofis hattından çıkabilirsiniz). PC-Fax gönderme için, bu numara tuşlanır ve işlem menüsündeki Arama Öneki ayarı yok sayılır.

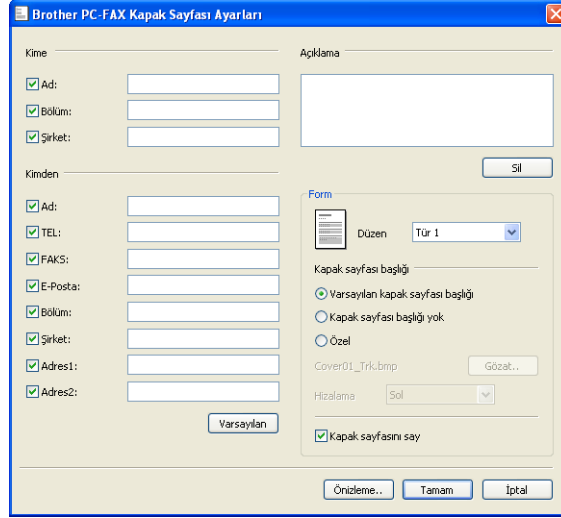
■ Başlığı dahil et

Kullanıcı Bilgisi sekmesinde girdiğiniz başlık bilgisini gönderdiğiniz faksların üst kısmına eklemek için, **Başlığı dahil et** kutusunu işaretleyin. (Bkz. *Kullanıcı bilgilerini ayarlama* >> sayfa 44.)

Kapak sayfası ayarlama

PC-FAX gönderimi iletişim kutusundan **Brother PC-FAX Kapak Sayfası Ayarları** ekranına erişmek için  simgesini tıklayın.

Brother PC-FAX Kapak Sayfası Ayarları iletişim kutusu görüntülenir:



Brother PC-FAX Kapak Sayfası Ayarları iletişim kutusu, Kime, Kimden, Açıklama, Form ve Kapak sayfası başlığı bölümlerine ayrılmıştır. Kime bölümünde Ad, Bölüm ve Şirket alanları ve Kime kimden bölümünde Ad, TEL, FAKS, E-Posta, Bölüm, Şirket, Adres1 ve Adres2 alanları bulunmaktadır. Açıklama bölümünde açıklama alanı ve Sil düğmesi yer almaktadır. Form bölümünde Düzen, Tür 1, Kapak sayfası başlığı (Varsayılan kapak sayfası başlığı, Kapak sayfası başlığı yok, Özel), Cover01_Trk.bmp dosyası, Gözet düğmesi, Hizalama (Sol) ve Kapak sayfasını say seçenekleri bulunmaktadır. Varsayılan, Önizleme, Tamam ve İptal düğmeleri de mevcuttur.

Kapak sayfası bilgilerini girme



Not

Birden fazla alıcıya faks gönderiyorsanız, alıcı bilgisi kapak sayfasına yazdırılmayacaktır.

■ Kime

Kapak sayfasına eklemek istediğiniz alıcı bilgisini seçin.

■ Kimden

Kapak sayfasına eklemek istediğiniz gönderici bilgisini seçin.

■ Açıklama

Kapak sayfasına eklemek istediğiniz açıklamayı girin.

■ Form

Kullanmak istediğiniz kapak sayfası biçimini seçin.

■ Kapak sayfası başlığı

Özel öğesini seçerseniz, kapak sayfasına şirket logosu gibi bir bitmap dosyası yerleştirebilirsiniz.

BMP dosyasını seçmek için **Gözet** düğmesini kullanın ve ardından hizalama stilini seçin.

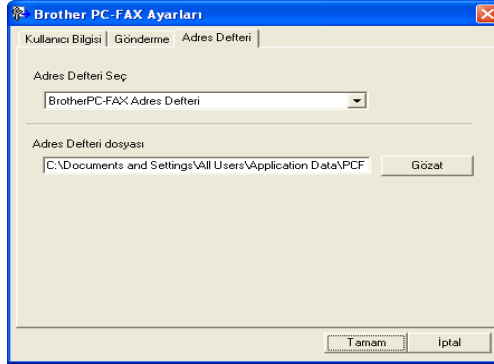
■ Kapak sayfasını say

Sayfa numaralandırmasına kapak sayfasını da dahil etmek istiyorsanız **Kapak sayfasını say** seçeneğini işaretleyin.

Adres Defteri

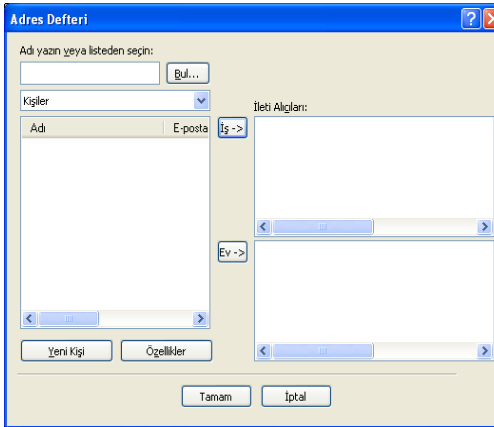
Bilgisayarınızda Outlook veya Outlook Express yüklüyse, PC-FAX gönderimi için hangi adres defterinin kullanılacağını **Adres Defteri Seç** açılır listesinden seçebilirsiniz. Beş tür bulunur: PC-FAX Adres Defteri, Outlook, Outlook Express (Windows® XP only), Windows Mail Adres Defteri (yalnızca Windows Vista®) veya Windows Kişiler (yalnızca Windows® 7).

Veritabanı dosyasını seçmek için **Gözet** düğmesini tıklayın.



PC-FAX Gönderimi iletişim kutusu kutusundaki **Adres Defteri** düğmesini tıklayarak **Adres Defteri Seç** açılır listesinde belirlediğiniz adres defterini kullanabilirsiniz.

Outlook Express Adres Defteri

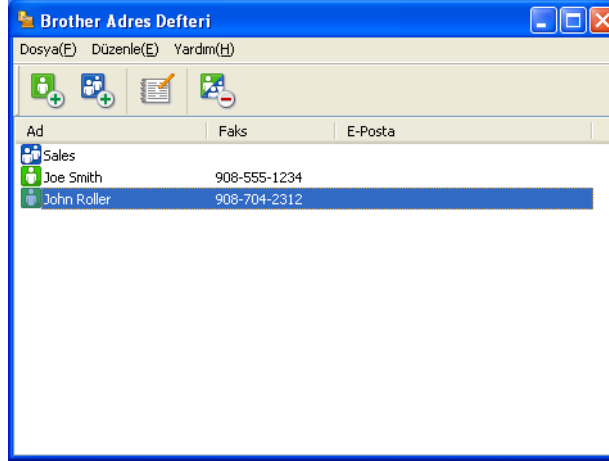


Not

- Outlook Adres Defterini kullanmak için varsayılan E-posta uygulamanızda Microsoft® Outlook 2000, 2002, 2003, 2007 veya 2010'u seçmelisiniz.
- Microsoft® Outlook 2010 için 64-bit sürümü desteklenmez.


Brother Adres Defteri

- 1 **Başlat** düğmesini tıklayın, **Tüm Programlar, Brother, FAX-XXXX** (XXXX, sahip olduğunuz modelin adıdır), **PC-FAX Gönderimi** yolunu izleyin ve **PC-FAX Adres Defteri** ögesini tıklayın. **Adres Defteri** iletişim kutusu görüntülenir:



Adres Defterinde üye oluşturma

Adres Defteri iletişim kutusundan üye ve grupları ekleyebilir, düzenleyebilir ve silebilirsiniz.

- 1 **Adres Defteri** iletişim kutusunda, bir üye eklemek için  simgesini tıklayın. **Brother Adres Defteri Üye Ayarları** iletişim kutusu görüntülenir:

Adres Defteri Üye Ayarları

Ad(N): Unvan(I):

Şirket(O):

Bölüm(D): İş Unvanı(U):

Açık Adres(S):

Şehir(C): İl/ilçe(Y):

Posta Kodu(Z): Ülke/Bölge(B):

İş Telefonu(B): Ev Telefonu(H):

Faks(E): Cep Telefonu(E):


E-Posta(E):

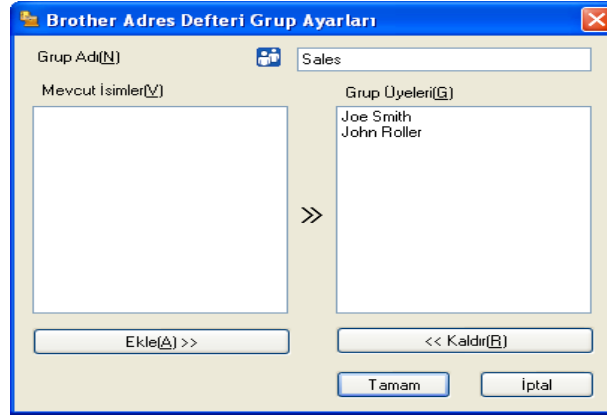
Tamam İptal

- 2 Üye Ayarları iletişim kutusunda üyenin bilgilerini girin. **Ad** zorunlu bir alandır. Bilgileri kaydetmek için **Tamam** tuşunu tıklayın.

Yayın için grup ayarlama

Aynı PC-FAX'ı bir defada birden fazla alıcıya göndermek için bir grup oluşturabilirsiniz.

- 1 Bir Grup oluşturmak için **Adres Defteri** iletişim kutusunda  simgesini tıklayın. **Brother Adres Defteri Grup Ayarları** iletişim kutusu görüntülenir:




- 2 Yeni grubun adını **Grup Adı** alanına girin.
- 3 **Mevcut İsimler** kutusunda, gruba dahil edilecek her bir üyeyi seçin ve ardından **Ekle >>** öğesini tıklayın. Gruba eklenen üyeler **Grup Adı** kutusunda görüntülenir.
- 4 İstedığınız tüm üyeler eklendikten sonra, **Tamam** düğmesini tıklayın.




Not

Bir grupta 50 adete kadar üye yer alabilir.

Üye bilgilerini düzenleme

- 1 Düzenlemek istediğiniz üye veya grubu seçin.
- 2  simgesini tıklayın.
- 3 Üye veya grup bilgisini değiştirin.
- 4 **Tamam** öğesini tıklayın.

Üye veya grup silme

- 1 Silmek istediğiniz üye veya grubu seçin.
- 2  simgesini tıklayın.
- 3 Onay iletişim kutusu görüntülendiğinde, **Tamam** düğmesini tıklayın.

Adres Defterini gönderme

Adres Defterinin tamamını ASCII metin dosyası (*.csv) olarak gönderebilirsiniz. Adres defterindeki bir üye için vCard (vCard, gönderenin iletişim bilgilerini içeren elektronik bir kartvizittir) oluşturup bir E-posta eki olarak gönderebilirsiniz. Adres Defterini, makinenizin Uzaktan Ayarlama programıyla kullanılabilen Uzaktan Ayarlama Çevirme Verileri olarak da gönderebilirsiniz. (Bkz. *Uzaktan Ayarlama* >> sayfa 41.) Bir vCard oluşturuyorsanız, öncelikle vCard oluşturmak istediğiniz adres defteri üyesini tıklamanız gerekir.

Adres Defteri girişlerini gönderme

Not

- Bir vCard oluşturuyorsanız, öncelikle üyeyi seçmelisiniz.
- 1. adımda vCard'ı seçerseniz, **Kayıt türü:** ögesi **vCard {*.vcf}** olur.

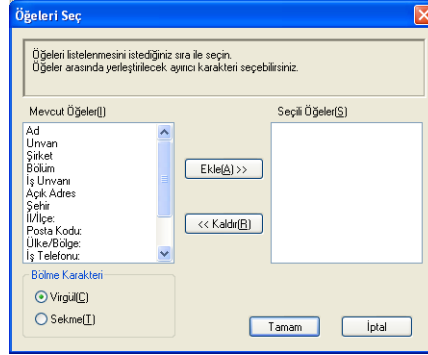
- 1 Aşağıdakilerden birini yapın:
 - Adres Defterinden **Dosya, Gönder** ardından **Metin** ögesini tıklayın.
 - Adres Defterinden **Dosya, Gönder, vCard** ögesini tıklayın ve 5. adımda geçin.
 - Adres Defterinden **Dosya, Gönder, Uzaktan Ayarlama Çevirme Verileri** ögesini tıklayın ve 5. adımda geçin.
- 2 **Mevcut Ögeler** sütunundan, göndermek istediğiniz veri alanlarını seçin ve **Ekle >>** ögesini tıklayın.

Not

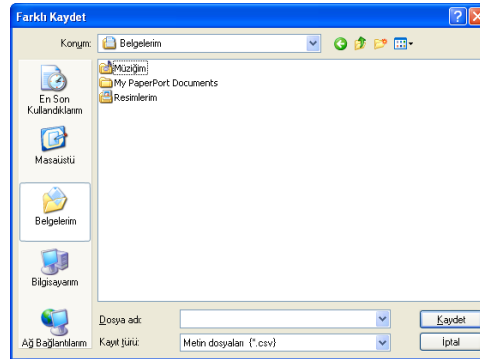
Öğeleri listelenmesini istediğiniz sırada seçin.

- 3 Bir ASCII dosyası dışı aktarıyorsanız, **Bölme Karakteri** için **Sekme** veya **Virgül** ögesini seçin. Bu işlem, veri alanlarının ayrılması için **Sekme** veya **Virgül** seçeneklerinden hangisinin kullanılacağını belirler.

4 Verileri kaydetmek için **Tamam** düğmesini tıklayın.



5 Dosyanın adını girin ve ardından **Kaydet** düğmesini tıklayın.



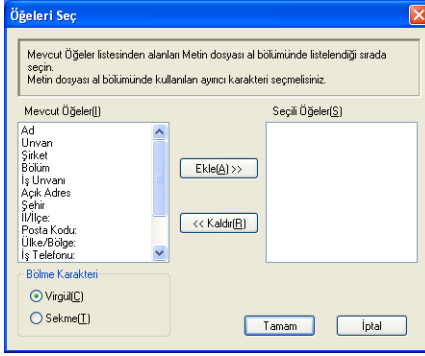
Adres Defterini alma

ASCII metin dosyalarını (*.csv), vCard'ları (elektronik kartvizitler) veya **Uzaktan Ayarlama Çevirme Verileri** ögesini Adres Defterinize alabilirsiniz.

ASCII metin dosyasını alma

1 Aşağıdakilerden birini yapın:

- Adres Defterinden **Dosya, Al** ardından **Metin** ögesini tıklayın.
- Adres Defterinden **Dosya, Al, vCard** ögesini tıklayın ve 5. adımda geçin.
- Adres Defterinden **Dosya, Al, Uzaktan Ayarlama Çevirme Verileri** ögesini tıklayın ve 5. adımda geçin.



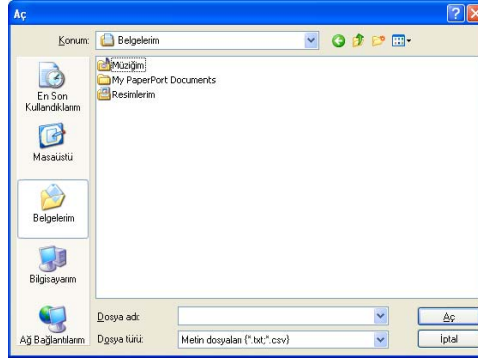
- 2 **Mevcut Öğeler** sütunundan, almak istediğiniz veri alanlarını seçin ve ardından **Ekle >>** öğesini tıklayın.



Not

Alanları, alınan metin dosyasında listelendiği sırayla Mevcut Öğeler listesinden seçin.

- 3 **Bölme Karakteri** içerisinde alım işlemi gerçekleştirdiğiniz dosya biçimine göre **Sekme** veya **Virgül** seçeneklerinden birini belirleyin.
- 4 Verileri almak için **Tamam** düğmesini tıklayın.
- 5 Dosyanın adını girin ve ardından **Aç** düğmesini tıklayın.



Not

1. adımda **Metin** dosyasını seçerseniz **Dosya Türü: Metin dosyaları {*.txt; *.csv}** olur.



Apple Macintosh

Yazdırma ve Fakslama	54
Tarama (FAX-2940 için)	73
Uzaktan Ayarlama	77

**Not**

FAX-2840 Asya ve Okyanusya için yalnızca yazdırma işlevini destekler.

Yazıcı sürücüsündeki özellikler (Macintosh)

Bu makine Mac OS X 10.5.8 - 10.6.x - 10.7.x işletim sistemlerini destekler.

**Not**

Bu bölümdeki ekranlar Mac OS X 10.5'e aittir. Macintosh bilgisayarınızdaki ekranlar, işletim sistemi sürümünüze bağlı olarak değişiklik gösterir.

Elle çift taraflı baskı

Size verilen yazıcı sürücüsü, elle çift taraflı baskıyı destekler.

Kağıdın iki yüzüne de yazdırma kılavuzları

- Kağıt inceyse, kırışabilir.
- Kağıt kıvrılmışsa, desteyi çıkartın, düzeltin ve ardından tekrar kağıt çekmecesiyle veya elle besleme yuvasına yerleştirin.
- Kağıt uygun şekilde desteklenmiyorsa, kıvrılmış olabilir. Kağıdı çıkarın, düzeltin ve desteyi çevirin.
- Elle çift taraflı baskı fonksiyonunu kullanırken, kağıt sıkışması veya düşük yazdırma kalitesi ortaya çıkabilir.

Kağıt sıkışması oluşursa, bkz. Basit Kullanım Kılavuzu: *Hata ve bakım mesajları*. Baskı kalitesiyle ilgili bir sorun yaşarsanız, bkz. Basit Kullanım Kılavuzu: *Yazdırma kalitesini yükseltme*.

Elle çift taraflı baskı

Makine önce tüm çift sayılı sayfaları kağıdın bir yüzüne yazdırır. Kağıdı tekrar yerleştirmeden önce iyice düzeltin, aksi takdirde kağıt sıkışması oluşabilir. Çok ince veya çok kalın kağıtların kullanılması önerilmez.

Eş zamanlı tarama, yazdırma ve faks işlemleri

Makineniz bellekten faks gönderirken veya alırken ya da bilgisayara bir belge tararken* aynı zamanda bilgisayardan yazdırma işlemini de gerçekleştirebilir. Bilgisayardan yazdırma sırasında faks gönderimi durdurulmayacaktır. Bununla birlikte, makine kopyalama yapıyor ya da kağıda faks çıktısı alırken, bilgisayardan yazdırma işlemini duraklatır ve ardından kopyalama veya faks alım işlemi sona erdiğinde yazdırma işlemine devam eder.

*(Yalnızca FAX-2940)



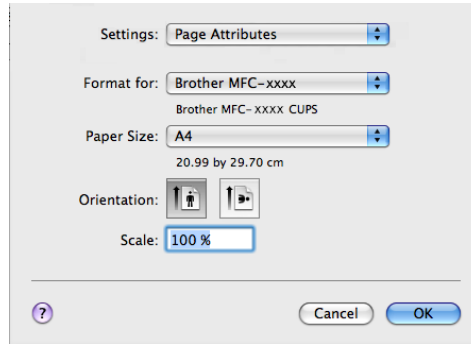
Not

LCD ekranda **Toner Az** veya **Toner Bitti** görüntülense de LCD, faks gönderme ve tarama kullanılabilir.

Sayfa ayar seçeneklerini belirleme

Paper Size (Kağıt Boyutu), **Orientation (Yön)** ve **Scale (Ölçek)** öğelerini ayarlayabilirsiniz.

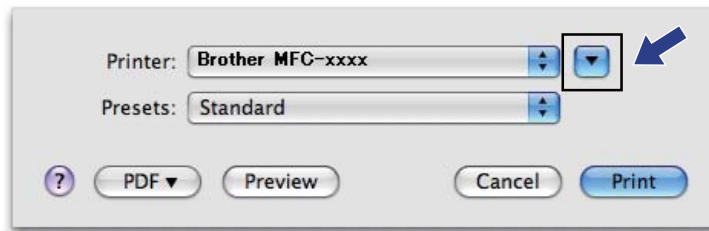
- 1 TextEdit gibi bir uygulamada **File (Dosya)** ve **Page Setup (Sayfa Yapısı)** öğelerini tıklayın. **Format for (için format)** açılır menüsünde **Brother FAX-XXXX** (XXXX, sahip olduğunuz modelin adıdır) öğesinin seçilmiş olduğundan emin olun. Dilerseniz **Paper Size (Kağıt Boyutu)**, **Orientation (Yön)** ve **Scale (Ölçek)** ayarlarını değiştirin ve **OK (Tamam)** düğmesini tıklayın.

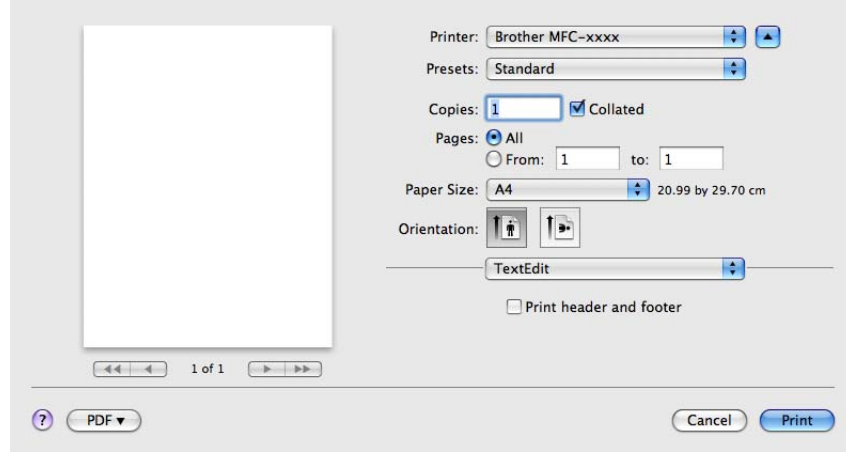


- 2 TextEdit gibi bir uygulamadan **File (Dosya)** öğesini tıklayın, ardından yazdırmayı başlatmak için **Print (Yazdır)** öğesini tıklayın.

■ (Mac OS X 10.5.8 - 10.6.x)

Diğer sayfa yapısı seçenekleri için, **Printer (Yazıcı)** açılır menüsünün yanındaki üçgene tıklayın.



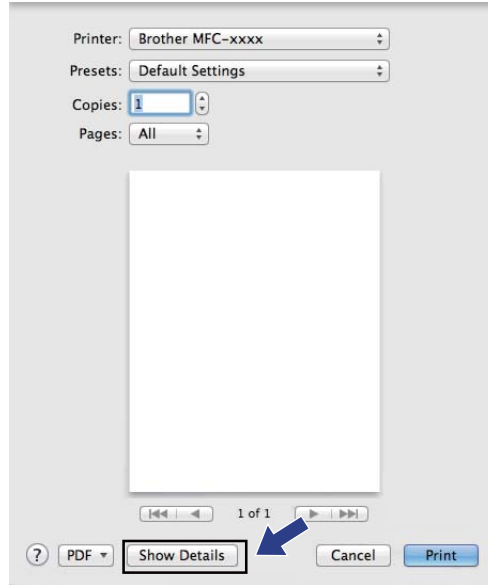


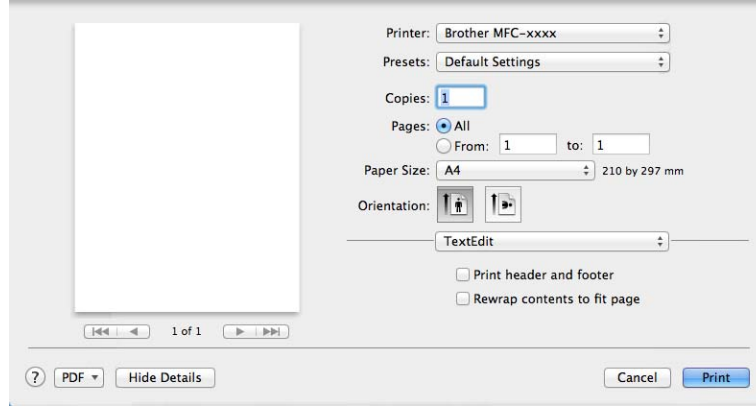
Not

Presets (Ön Ayarlar) açılır menüsünden **Save As (Farklı Kaydet)** öğesini seçerek geçerli ayarları ön ayar olarak belirleyebilirsiniz.

- (Mac OS X 10.7.x için)

Diğer sayfa ayar seçenekleri için **Show Details (Ayrıntıları Göster)** öğesini tıklayın.





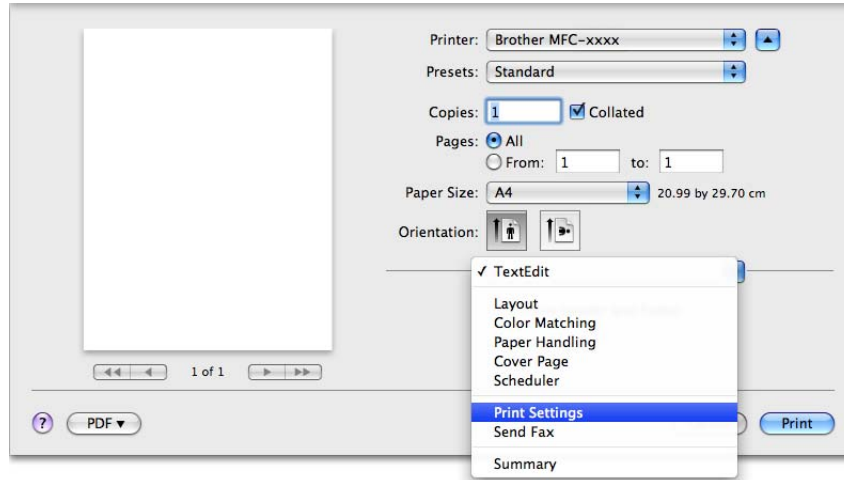
Not

Presets (Ön Ayarlar) açılır menüsünden **Save Current Settings as Preset (Geçerli Ayarları Ön Ayar Olarak Belirleyebilirsiniz)** öğesini seçerek geçerli ayarları ön ayar olarak belirleyebilirsiniz.

6

Yazdırma seçeneklerini belirleme

Özel yazdırma özelliklerini kontrol etmek için, Print (Yazıcı) iletişim kutusunda değiştirmek istediğiniz seçenekleri belirleyin.



Kapak Sayfası

Aşağıda belirtilen kapak sayfası ayarlarını yapabilirsiniz:

Printer: Brother MFC-xxxx

Presets: Standard

Copies: 1 Collated

Pages: All
 From: 1 to: 1

Paper Size: A4 20.99 by 29.70 cm

Orientation: Portrait Landscape

Cover Page: Cover Page

Print Cover Page: None
 Before document
 After document

Cover Page Type: standard

Billing Info:

PDF Cancel Print

■ Print Cover Page (Kapak Sayfasını Yazdır)

Belgenize bir kapak sayfası eklemek istiyorsanız bu işlevi kullanın.

■ Cover Page Type (Kapak Sayfası Türü)

Kapak sayfası için bir şablon seçin.

■ Billing Info (Fatura Bilgisi)

Kapak sayfasına fatura bilgisini eklemek istiyorsanız, metni **Billing Info (Fatura Bilgisi)** kutusuna girin.

Düzen

Printer: Brother MFC-xxxx

Presets: Standard

Copies: 1 Collated

Pages: All
 From: 1 to: 1

Paper Size: A4 20.99 by 29.70 cm

Orientation: Portrait Landscape

Layout: Layout

Pages per Sheet: 1

Layout Direction: Z S W N

Border: None

Two-Sided: Off

Reverse Page Orientation

PDF Cancel Print

■ Pages per Sheet (Sayfa/Yaprak)

Pages per Sheet (Sayfa/Yaprak) seçimi, bir sayfanın resim boyutunu bir yaprağa birden fazla sayfa yazdırılacak şekilde küçültebilir.

■ Layout Direction (Düzen Yönü)

Yaprak başına düşen sayfa sayısını belirlerken, aynı zamanda, düzen yönünü de belirleyebilirsiniz.

■ Border (Kenarlık)

Bir kenarlık eklemek istiyorsanız, bu işlevi kullanın.

■ Reverse Page Orientation (Sayfa Yönünü Ters Çevir)

Verileri sondan başa doğru yazdırmak için **Reverse Page Orientation (Sayfa Yönünü Ters Çevir)** ögesini işaretleyin.

■ Flip horizontally (Yatay Çevir) (Mac OS X 10.6.x ila 10.7.x)

Solda sağa çevrilmiş bir yansıma olarak yazdırmak için **Flip horizontally (Yatay Çevir)** ögesini işaretleyin.

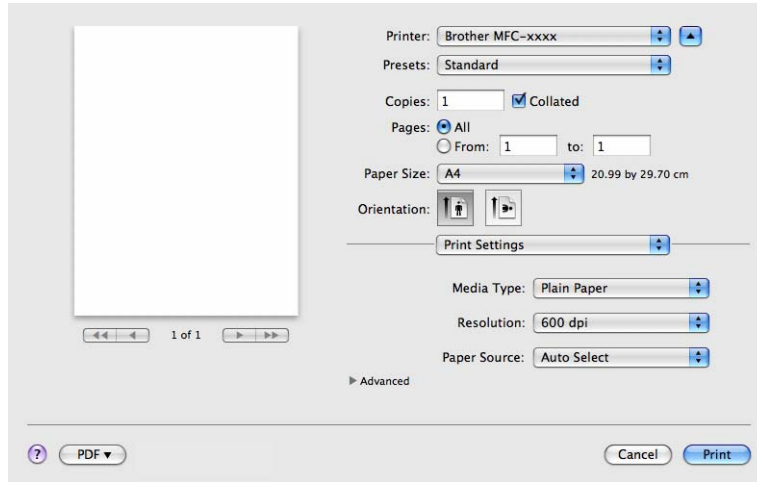


Not

Elle çift taraflı yazdırma istiyorsanız bkz. [Çift Taraflı Yazdırma](#) >> sayfa 63.

Yazdırma Ayarları

Print Settings (Yazdırma Ayarları) listesinden bir ayar seçerek, ayarları değiştirebilirsiniz:



■ Media Type (Medya Türü)

Medya türünü aşağıdakilerden biriyle değiştirebilirsiniz:

- Plain Paper (Düz Kağıt)
- Thin Paper (İnce Kağıt)
- Thick Paper (Kalın Kağıt)
- Thicker Paper (Daha Kalın Kağıt)

- **Bond Paper (Yazı Kağıdı)**
- **Envelopes (Zarflar)**
- **Env. Thick (Kalın Zarf)**
- **Env. Thin (İnce Zarf)**
- **Recycled Paper (Geri Dönüşümlü Kağıt)**
- **Label (Etiket)**

■ Resolution (Çözünürlük)

Aşağıdaki çözünürlük düzeylerini seçebilirsiniz:

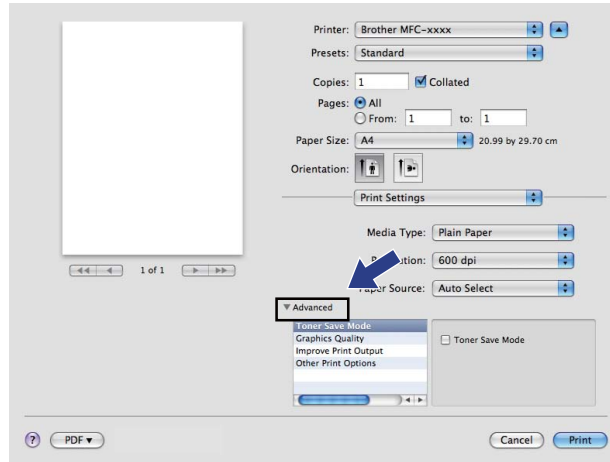
- **300 dpi**
- **600 dpi**
- **HQ 1200**

■ Paper Source (Kağıt Kaynağı)

Auto Select (Otomatik Seç), **Tray 1 (Çekmece 1)** veya **Manual (Elle)** öğesini seçebilirsiniz.

Advanced (Gelişmiş) yazdırma ayarları

Advanced (Gelişmiş) öğesinin yanındaki üçgen işaretini (▶) tıkladığınızda gelişmiş yazdırma ayarları görüntülenir.



■ Toner Save Mode (Toner Tasarruf Modu)

Bu özellik ile toner kullanımını kontrol altında tutabilirsiniz. **Toner Save Mode (Toner Tasarruf Modu)** seçeneğini Açık konuma getirdiğinizde, baskı daha silik çıkar. Varsayılan ayar Kapalı seçeneğidir.



Not

- Fotoğraf veya Gri tonlamalı resim yazdırırken **Toner Save Mode (Toner Tasarruf Modu)** seçeneğini kullanmanız önerilmez.
- **Toner Save Mode (Toner Tasarruf Modu)** ayarı **HQ 1200** çözünürlük için kullanılamaz.

■ Graphics Quality (Grafiklerin Kalitesi)

Yazdırma kalitesini aşağıdaki gibi değiştirebilirsiniz:

• Graphics (Grafikler)

Graphics (Grafikler) modu , kontrastı dikkate alır. İşletme ve sunum dokümanları gibi metin ve şekil içeren belgeleri yazdırmak için bu ayarı belirleyin. Gölge alanların keskinliğini ayarlayabilirsiniz.

• Text (Metin)

Metin içeren dokümanları yazdırırken en iyi mod budur.

■ Improve Print Output (Yazdırma Çıkışını İyileştir)

Bu özellik, baskı kalitesi sorununu gidermenizi sağlar.

• Reduce Paper Curl (Kağıt Kıvrılmasını Azalt)

Bu ayarı seçerseniz, kağıt kıvrılması azalabilir.

Yalnızca birkaç sayfayı yazdırıyorsanız, bu ayarı seçmeniz gerekmez. Yazıcı sürücüsü ayarını **Media Type (Medya Türü)** seçeneğinde ince bir ayarla değiştirmenizi öneririz.



Not

Bu işlem, makinenin yapıştırma işlemi sıcaklığını düşürür.

• Improve Toner Fixing (Toner Düzeltmeyi Geliştir)

Bu ayarı seçerseniz, kağıtta toner fikslemesi geliştirilebilir. Bu seçim yeterince gelişme sağlamazsa, yazıcı sürücüsü ayarını **Media Type (Medya Türü)** seçeneğinde kalın olarak değiştirin.



Not

Bu işlem, makinenin yapıştırma işlemi sıcaklığını artırır.

• Reduce Ghosting (Gölgeyi Azalt)

Makineyi nem oranının yüksek olduğu bir ortamda kullanıyorsanız bu ayar kağıt üzerindeki gölgelenmeyi azaltabilir. Nem oranı % 30'un altındaysa bu ayarı kullanmayın; aksi takdirde gölgelenme artabilir.



Not

Bu özellik, gölgelenmeyi tüm kağıt türleri için azaltmayabilir. Çok miktarda kağıt almadan önce kağıdın uygun olduğundan emin olmak için küçük bir miktarı deneyin.

■ Diğer Yazıcı Seçenekleri

• Skip Blank Page (Boş Sayfayı Atla)

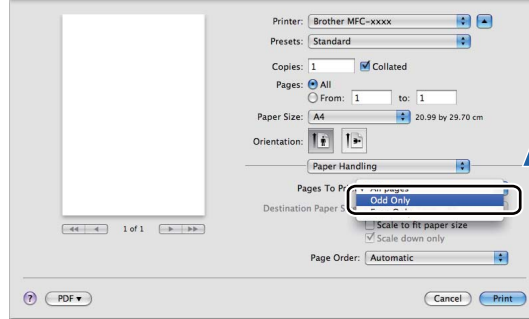
Skip Blank Page (Boş Sayfayı Atla) ögesi işaretlenmişse, yazıcı sürücüsü boş sayfaları otomatik olarak algılar ve bunları yazdırma işleminin dışında tutar.

Çift Taraflı Yazdırma

■ El ile çift taraflı baskı

Paper Handling (Kağıt İşleme) ögesini seçin.

Even Only (Yalnızca Çift) ögesini seçin ve yazdırın ardından yazdırılan kağıdı çekmeceyi yeniden yerleştirin ve (boş yüzü aşağı bakacak şekilde Çekmece 1'e) veya elle besleme yuvasına (boş yüzü yukarı bakacak şekilde Manual (Elle) alanına). **Odd Only (Yalnızca Tek)** ögesini seçin ve yazdırın.



Yazıcı sürücüsünü Macintosh'tan kaldırma

- 1 Bir "Yönetici" olarak oturum açın.
- 2 Apple menüsünde **System Preferences (Sistem Tercihleri)** ögesini seçin. **Print & Fax (Yazdırma ve Faks)** veya **Print & Scan (Yazdır ve Tara)** ögesini tıklayın, ardından kaldırmak istediğiniz yazıcıyı seçin ve - düğmesini tıklayarak silin.

Status Monitor

Status Monitor yardımcı programı, önceden belirlenmiş güncelleme aralıklarında kağıt bitti veya kağıt sıkıştı gibi hata mesajlarının derhal size bildirilmesini sağlayan ve makinenin durumunu izlemek için kullanılan yapılandırılabilir bir yazılımdır. Brother Status Monitor yardımcı programını başlatarak aygıt durumunu kontrol edebilirsiniz. Aşağıdaki adımları izleyin:


■ Mac OS X 10.5.8 için

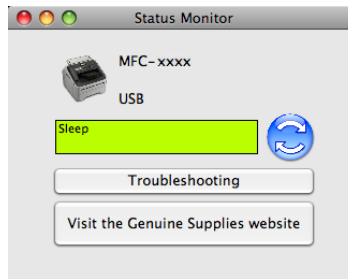
- 1 **System Preferences (Sistem Tercihleri)** öğesini çalıştırın, **Print & Fax (Yazdırma ve Faks)** öğesini seçin ve ardından makineyi seçin.
- 2 **Open Print Queue... (Yazdırma Kuyruğunu Aç...)** öğesini ve ardından **Utility (Yardımcı Program)** öğesini tıklayın. Status Monitor başlar.

■ Mac OS X 10.6.x - 10.7.x için

- 1 **System Preferences (Sistem Tercihleri)** öğesini çalıştırın, **Print & Fax (Yazdırma ve Faks)** veya **Print & Scan (Yazdır ve Tara)** öğesini seçin ve ardından makineyi seçin.
- 2 **Open Print Queue... (Yazdırma Kuyruğunu Aç...)** öğesini ve ardından **Printer Setup (Yazıcı Kurulumu)** öğesini tıklayın. **Utility (Yardımcı Program)** sekmesini ve ardından **Open Printer Utility (Yazıcı Yardımcı Programını Aç)** öğesini tıklayın. Status Monitor başlar.

Makinenin durumunu güncelleme

Status Monitor penceresi açıkken makinenin son durumunu öğrenmek istiyorsanız,  simgesini tıklayın. Yazılımın makine durum bilgisini hangi aralıklarla güncelleyeceğini belirleyebilirsiniz. Menü çubuğunda **Brother Status Monitor** öğesine gidin ve **Preferences (Tercihler)** öğesini seçin.



Pencereyi gizleme ve gösterme

Status Monitor yardımcı programını başlattıktan sonra, pencereyi gizleyebilir veya gösterebilirsiniz. Pencereyi gizlemek için, menü çubuğuna, **Brother Status Monitor** öğesine gidin ve **Hide Status Monitor (Durum Monitörünü Gizle)** öğesini seçin. Pencereyi göstermek için dock'taki **Brother Status Monitor** simgesini tıklayın.



Pencereden çıkma

Menü çubuğundaki **Brother Status Monitor** öğesini tıklayın ve ardından açılır menüde **Quit Status Monitor (Durum Monitöründen Çık)** öğesini seçin.

Faks gönderme

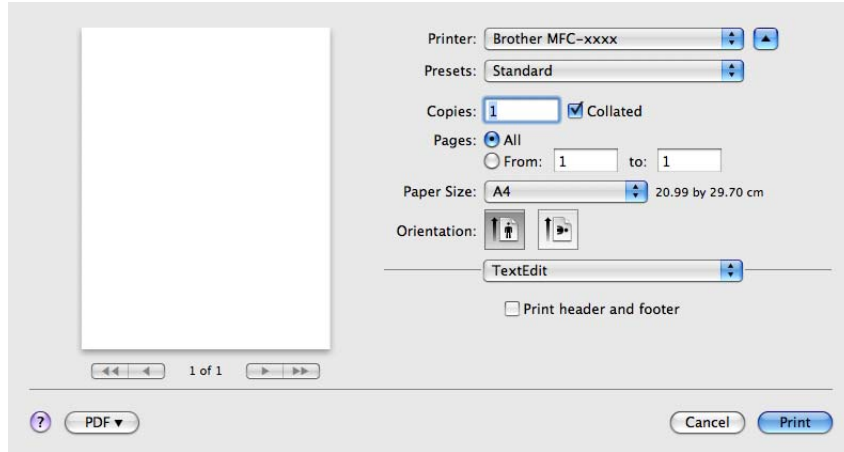
Bir Macintosh uygulamasından doğrudan faks gönderebilirsiniz.



Not

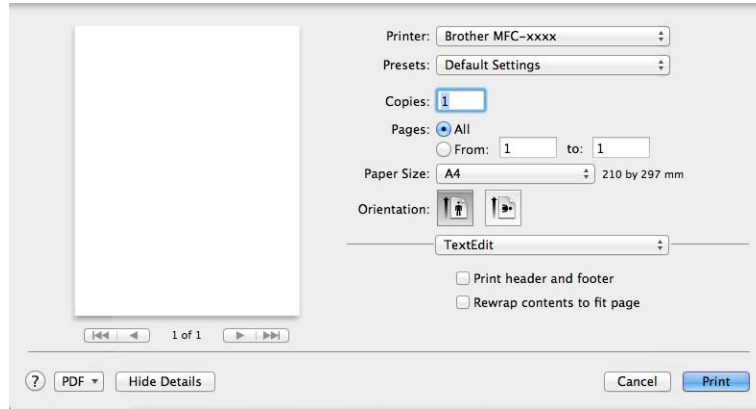
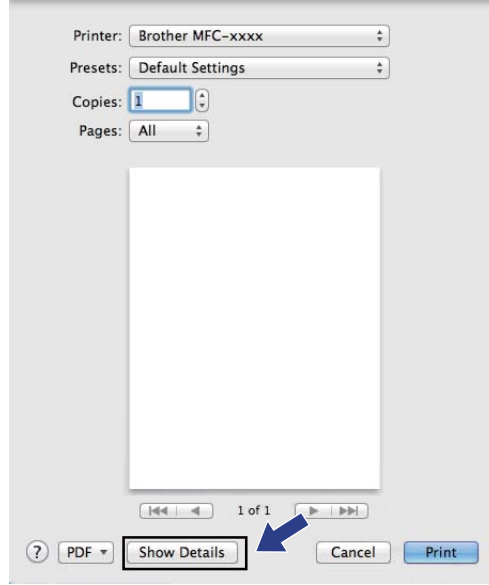
Faks belgeleri yalnızca Siyah/Beyaz gönderilir.

- 1 Bir Macintosh uygulamasında belge oluşturun.
- 2 TextEdit gibi bir uygulamada **File (Dosya)** ve **Print (Yazdır)** öğelerini tıklayın.
 - (Mac OS X 10.5.8 - 10.6.x)
Diğer sayfa yapısı seçenekleri için, Printer (Yazıcı) açılır menüsünün yanındaki üçgene tıklayın.

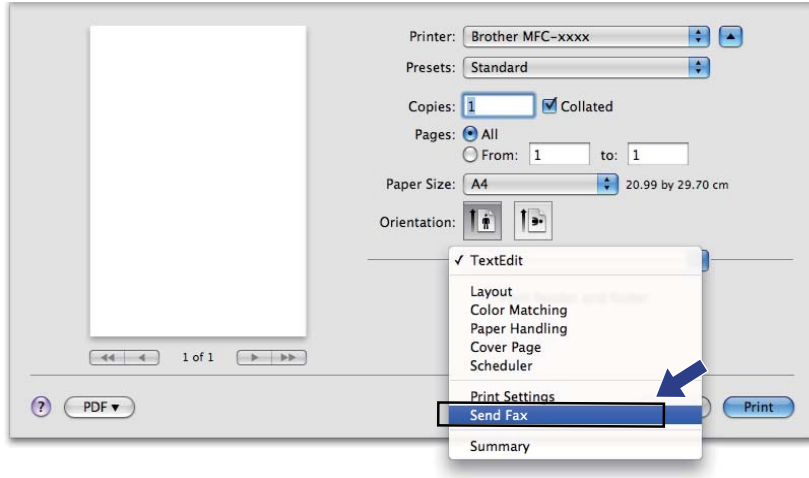


■ (Mac OS X 10.7.x için)

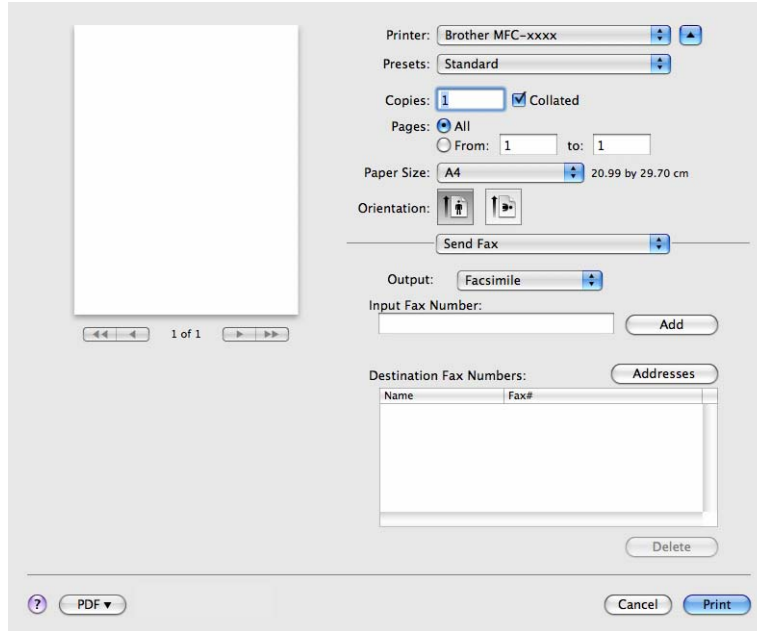
Diğer sayfa ayar seçenekleri için **Show Details (Ayrıntıları Göster)** ögesini tıklayın.



- 3 Açılır menüde **Send Fax (Faks Gönder)** öğesini seçin.



- 4 **Output (Çıkış)** açılır menüsünde **Facsimile (Faks)** öğesini seçin.



- 5 **Input Fax Number (Faks Numarasını Girin)** kutusuna bir faks numarası girin ve ardından faks göndermek için **Print (Yazdır)** tuşunu tıklayın.

**Not**

Birden fazla numaraya faks göndermek istiyorsanız, ilk faks numarasını girdikten sonra **Add (Ekle)** düğmesini tıklayın. Hedef faks numaraları iletişim kutusunda listelenir.

The screenshot shows the fax software interface. On the left is a preview of a blank page. On the right are various settings:

- Printer: Brother MFC-xxxx
- Presets: Standard
- Copies: 1, Collated (checked)
- Pages: All (selected), From: 1 to: 1
- Paper Size: A4, 20.99 by 29.70 cm
- Orientation: Portrait (selected)
- Send Fax: (button)
- Output: Facsimile
- Input Fax Number: (text field) Add (button)
- Destination Fax Numbers: (table)

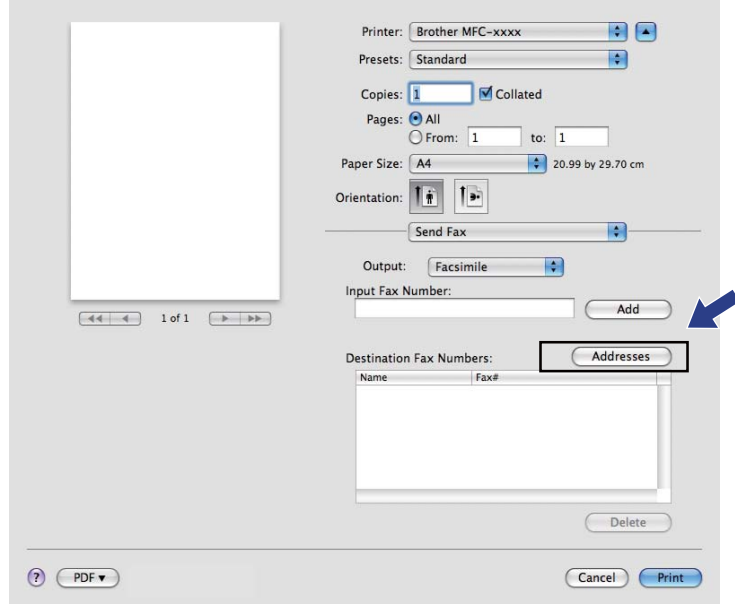
Name	Fax#
	222-111-3333

At the bottom, there are buttons for PDF, Cancel, and Print.

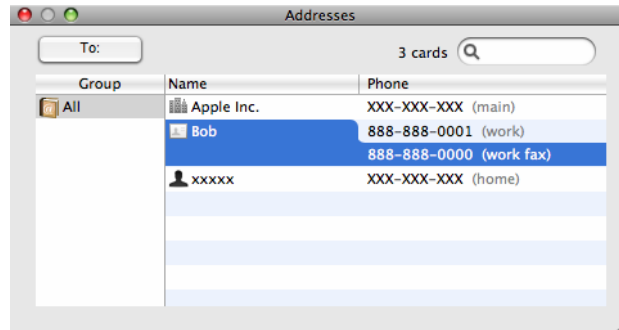
Addresses (Adresler) panelini kullanma

Addresses (Adresler) düğmesini kullanarak bir faks numarasına gönderebilirsiniz.

1 **Addresses (Adresler)** ögesini tıklayın.



2 **Addresses (Adresler)** panelinden faks numarasını seçin ve ardından **To (Kime)** ögesini tıklayın.



- 3 Faks adresini girdikten sonra, **Print (Yazdır)** düğmesini tıklayın.

The screenshot shows a fax software interface with the following settings:

- Printer: Brother MFC-xxxx
- Presets: Standard
- Copies: 1, Collated (checked)
- Pages: All (selected), From: 1 to: 1
- Paper Size: A4, 20.99 by 29.70 cm
- Orientation: Portrait (selected)
- Send Fax: (dropdown menu)
- Output: Facsimile
- Input Fax Number: (text field)
- Destination Fax Numbers: (table with one entry: Bob, 888-888-0000)
- Buttons: PDF, Cancel, Print (highlighted with a blue arrow)

Name	Fax#
Bob	888-888-0000

**Not**

Mac OS X 10.5.8 tarama işlevini desteklemez. Mac OS X 10.6.x - 10.7.x kullanıcıları tarama için ICA sürücüsünü kullanabilir.

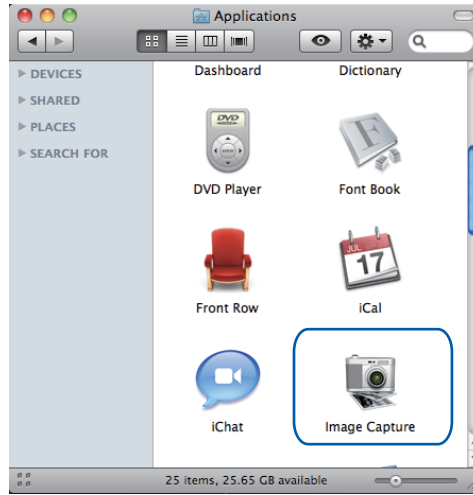
ICA sürücüsü kullanarak doküman tarama (Mac OS X 10.6.x - 10.7.x)

ICA sürücüsünü kullanarak doküman tarama Cihaz modelinize uygun indirme sayfasından (Brother Solutions Center - <http://solutions.brother.com/>) sürücülerini ve yazılımı yüklediyseniz, ICA sürücüsü Macintosh bilgisayarınıza yüklenmiş olmalıdır. **Print & Fax (Yazdırma ve Faks)** veya **Print & Scan (Yazdır ve Tara)** listesinde makinenizi göremiyorsanız + düğmesini tıklayarak makinenizi ekleyebilirsiniz. Image Capture (Görüntü Yakalama) uygulamasını kullanarak doğrudan da tarayabilirsiniz (Bkz. *Yazdırma ve Faks veya Yazdırma ve Tarama ile makinenizi seçme* >> sayfa 75).

**Not**

Bu bölümdeki ekranlar Mac OS X 10.6.x işletim sistemine aittir. Macintosh bilgisayarınızdaki ekranlar, işletim sistemi sürümünüze bağlı olarak değişiklik gösterir.

- 1 Brother makinenizi Macintosh'a bir USB kablosu kullanarak bağlayın.
- 2 **Image Capture (Görüntü Yakalama)** uygulamasını başlatın.

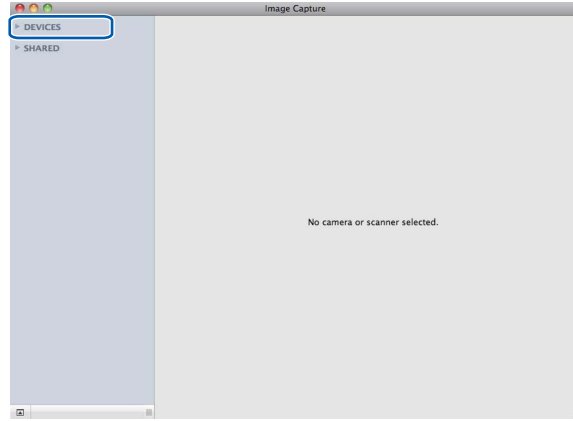


- 3 Ekranın sol tarafındaki **DEVICES (AYGITLAR)** alanından makinenizi seçin.

**Not**

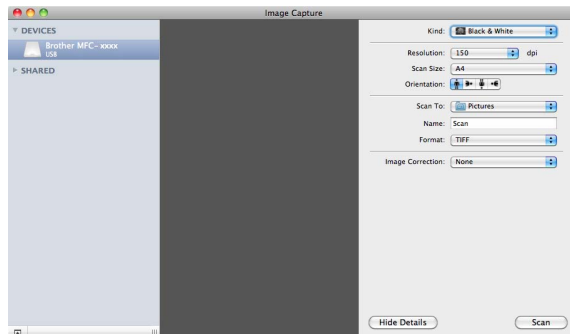
(Mac OS X 10.7.x için)

DEVICES (AYGITLAR) alanında makinenizi görmüyorsanız farelinizin imlecini bu alan üzerine getirin ve **Show (Göster)** öğesini tıklayın.



- 4 **Kind (Tür)** için Siyah/Beyaz veya Metin seçimini yapmak üzere **Show Details (Ayrıntıları Göster)** ögesini tıklayın. Gerekirse ayarları **Show Details (Ayrıntıları Göster)** düğmesini tıklayarak erişilen iletişim kutusunda ayarlayabilirsiniz. Ögenin adının ve atanabilir değerın makineye bağlı olarak değişebileceğine lütfen dikkat edin.

- **Resolution (Çözünürlük)**: Dokümanınızın taranmasını istediğiniz çözünürlüğü seçin.
- **Scan Size (Tarama Boyutu)** veya **Size (Boyut)** (yalnızca Mac OS X 10.7.x): Doküman Besleyici aracılığıyla taranacak dokümanın boyutunu seçin.
- **Orientation (Yön)**: Doküman Besleyici'den dokümanın yönünü seçin.
- **Scan To (Tarama Yeri)**: Hedef klasörü veya hedef uygulamayı seçin.
- **Name (Ad)**: Taranan görüntünün adı için kullanılan örnek metnini girin.
- **Format (Biçim)**: Taranan verinin dosya formatını seçin.
- **Create single document (Tek doküman oluştur)** (Mac OS X 10.6.x): Dosya biçimi için PDF veya TIFF seçtiğinizde, tüm taranan dokümanları tek bir PDF dosyası olarak kaydetmek için bu kutuyu işaretleyin.
- **Combine into single document (Tek belgede birleştir)** (Mac OS X 10.7.x): Dosya biçimi için PDF veya TIFF seçtiğinizde, dokümanı bir öge olarak taramak ve bir dosya olarak kaydetmek için bu kutuyu işaretleyin.
- **Image Correction (Görüntü Düzeltme)**: Elle yapılan ayarlardan Brightness (Parlaklık), Contrast (Kontrast) (yalnızca Mac OS X 10.7.x) ve Threshold (Eşik) ayarlarını yapabilirsiniz.



- 5 Taramayı başlatmak için **Scan (Tarama)** tuşunu tıklayın.

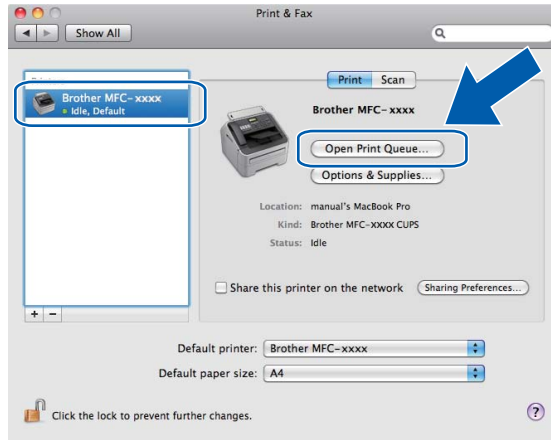
Yazdırma ve Faks veya Yazdırma ve Tarama ile makinenizi seçme

- 1 Brother makinenizi Macintosh'a bir USB kablosu kullanarak bağlayın.
- 2 Apple Menüsünden **System Preferences (Sistem Tercihleri)** öğesini seçin.
- 3 **Print & Fax (Yazdırma ve Faks)** veya **Print & Scan (Yazdır ve Tara)** öğesini tıklayın.
- 4 Ekranın sol tarafındaki listeden makineyi seçin ve **Open Print Queue (Yazdırma Kuyruğunu Aç)** düğmesini tıklayın.

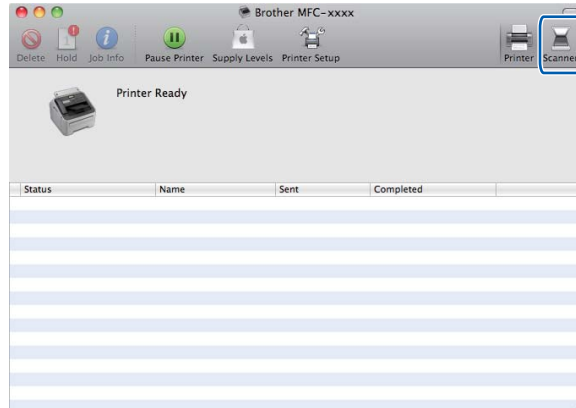


Not

Scan (Tara) sekmesini ekranda göremiyorsanız - düğmesini tıklayarak makinenizi **Print & Fax (Yazdırma ve Faks)** veya **Print & Scan (Yazdır ve Tara)** listesinden kaldırın. Ardından + düğmesini tıklayarak makinenizi ekleyin.



- 5 **Scanner (Tarayıcı)** öğesini tıklayın.



- 6 Devam etmek için *ICA sürücüsü kullanarak doküman tarama (Mac OS X 10.6.x - 10.7.x)* ►► sayfa 73 içindeki 4. adımda gidin.
Ekranlar kullandığınız tarama yöntemlerine bağlı olarak değişiklik gösterir.

**Not**

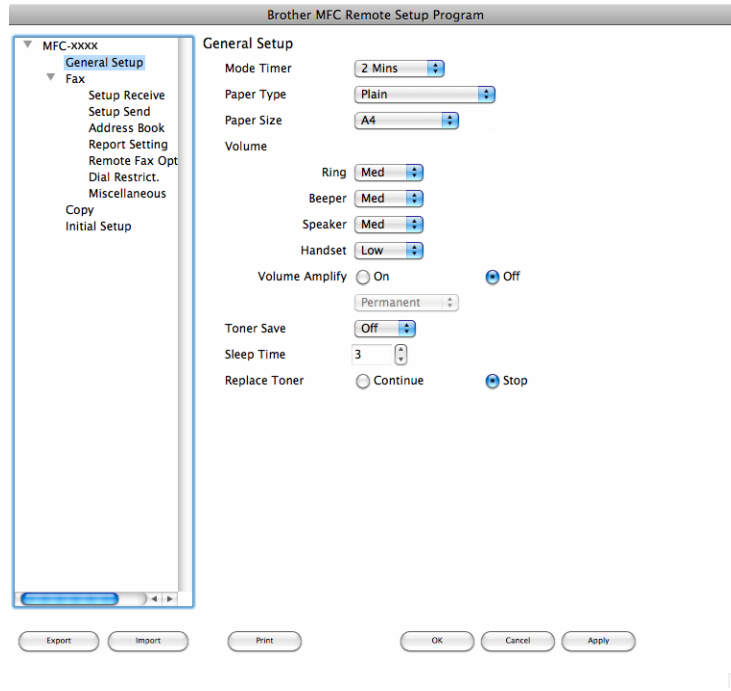
FAX-2840 Asya ve Okyanusya için yalnızca Uzaktan Ayarlama'yı destekler.

Remote Setup (Uzaktan Ayarlama)

Remote Setup (Uzaktan Kurulum) uygulaması, birçok makine ayarlarını bir Macintosh uygulamasından yapılandırmanızı sağlar. Bu uygulamaya eriştiğinizde, makinanızdaki ayarlar otomatik olarak Macintosh bilgisayarınıza indirilir ve Macintosh ekranınızda görüntülenir. Ayarları değiştirirseniz, bu değişiklikleri doğrudan makineye yükleyebilirsiniz.

**Not**

RemoteSetup (Uzaktan Kurulum) uygulamasının görüntüsü **Macintosh HD/Uygulamalar/Brother** konumundadır.



■ OK (TAMAM)

Veriyi makineye yüklemeye başlamanızı ve Uzaktan Ayarlama uygulamasından çıkmanızı sağlar. Bir hata mesajı görüntülenirse, doğru veriyi tekrar girin ve ardından **OK (TAMAM)** ögesini tıklayın.

■ Cancel (İptal)

Veriyi makinenize yüklemeyi durdurarak Uzaktan Ayarlama uygulamasından çıkmanızı sağlar.

■ Apply (Uygula)

Veriyi Uzaktan Ayarlama uygulamasından çıkmadan makineye yüklemenizi sağlar.

■ **Print (Yazdır)**

Makinede seçilen öğeleri yazdırmanızı sağlar. Veriyi makineye yüklemeyen yazdıramazsınız. Yeni veriyi makineye yüklemek için **Apply (Uygula)** öğesini tıklayın ve ardından **Print (Yazdır)** öğesini tıklayın.

■ **Export (Ver)**

Geçerli yapılandırma ayarını bir dosyaya kaydetmenizi sağlar.

■ **Import (Al)**

Ayarı bir dosyadan okumanızı sağlar.



Not

Quick Dial (Hızlı Arama) veya tüm makine ayarlarını kaydetmek için **Export (Ver)** ve **Import (Al)** düğmesini kullanabilirsiniz.

A

Dizin

B

Baskı Profilleri	21
Brightness (Parlaklık) Macintosh	74

C

Contrast (Kontrast) Macintosh	74
--	----

Ç

Çekmece Ayarları	25
------------------------	----

D

Destek	23
--------------	----

F

FAX (PC-FAX) Macintosh adres defteri	70
gönderim	67
Windows® adres defteri	48
ayarlar	45
gönderim	43
grup	49
kapak sayfası	46
Filigran	15, 16

K

Kontrast Windows®	39
----------------------------	----

P

Parlaklık Windows®	38
Profil düzenleme	21

R

Remote Setup (Uzaktan Ayarlama) Windows®	77
---	----

S

Status Monitor Macintosh	65
Windows®	27
Sürücüler Macintosh ICA	73
yazıcı	54
Windows® TWAIN	35
WIA	29
yazıcı	4

Ş

Şifre	18
-------------	----

T

Tarama Macintosh ICA sürücüsü	73
Windows® TWAIN Uyumlu	35
WIA Uyumlu	29
Tarama Türü Windows® Gerçek Gri	38
Gri (Hata Dağılımı)	38
Siyah/Beyaz	38

U

Uzaktan Ayarlama Windows®	41
------------------------------------	----

Ü

Üst Bilgi-Alt Bilgi Baskılama	15, 18
-------------------------------------	--------

Y

Yazdır Macintosh Yazıcı sürücüsü	54
Yazdırma Macintosh Elle çift taraflı baskı	63
Windows® Çözünürlük	38

Dizin

Elle çift taraflı baskı	13
Kitapçık yazdırma	13
Yönetici	15, 18

brother[®]

Bizi İnternet'te Ziyaret Edin
<http://www.brother.com/>

Bu makineler yalnızca satın alındığı ülkede kullanılmak üzere onaylanmıştır. Bölgenizdeki Brother şirketleri veya bayileri yalnızca kendi ülkelerinden satın alınmış makinelere destek sunacaklardır.