

Three overlapping circles in shades of blue are positioned on the left side of the page, partially overlapping the title. The circles are arranged from left to right, with the largest one in the foreground.

Guide de sécurité du produit

DCP-J4110DW/MFC-J4410DW/J4510DW/J4610DW/J4710DW

Brother Industries, Ltd.

15-1, Naeshiro-cho, Mizuho-ku, Nagoya 467-8561, Japon

Veillez lire ce livret avant d'essayer d'utiliser l'appareil ou avant toute opération de maintenance. Le non-respect de ces instructions peut augmenter le risque d'incendie, d'électrocution, de brûlure ou de suffocation. Brother ne pourra être tenu responsable des dommages résultant du non-respect, par le propriétaire du produit, des instructions du présent guide.

Comment utiliser ce guide :

- 1 Lisez l'intégralité du guide avant d'utiliser votre appareil et conservez-le pour vous y référer ultérieurement.
- 2 Suivez attentivement les instructions du présent guide et veillez à toujours respecter tous les avertissements et toutes les instructions figurant sur le produit.
- 3 Si, après avoir lu ce guide, vous avez des questions relatives à l'utilisation de votre appareil, contactez le service clientèle Brother ou votre revendeur Brother.
- 4 Pour être sûr de bien maîtriser toutes les instructions, familiarisez-vous avec les symboles et les conventions utilisés dans la documentation.

Symboles et conventions utilisés dans la documentation

Les symboles et conventions suivants sont utilisés dans l'ensemble de la documentation.

Respectez tous les avertissements et toutes les instructions figurant sur l'appareil.



AVERTISSEMENT

AVERTISSEMENT indique une situation potentiellement dangereuse qui, si elle n'est pas évitée, pourrait provoquer des blessures graves, voire mortelles.



ATTENTION

ATTENTION indique une situation potentiellement dangereuse qui, si elle n'est pas évitée, pourrait provoquer des blessures légères à modérées.

IMPORTANT

IMPORTANT indique une situation potentiellement dangereuse qui, si elle n'est pas évitée, risque d'entraîner des dégâts matériels ou une perte de fonctionnalités de l'appareil.

REMARQUE

Les remarques vous indiquent comment réagir face à une situation qui se présente ou vous donnent des conseils sur la façon dont l'opération en cours se déroule avec d'autres fonctions.



Les icônes d'interdiction indiquent des actions à proscrire.



Cette icône indique de ne pas utiliser des aérosols inflammables.



Cette icône indique de ne pas utiliser des solvants organiques, tels que de l'alcool et des liquides.



Les icônes de danger électrique vous avertissent d'un risque d'électrocution.



Les icônes de danger d'incendie vous avertissent d'un risque d'incendie.

Caractères gras

Les caractères en gras identifient les numéros du pavé numérique sur le panneau de commande tactile ainsi que les boutons sur l'écran de votre ordinateur.

Caractères en italique

Les caractères en italique mettent l'accent sur un point important ou vous renvoient à un thème lié.

Courier New

La police de caractères Courier New est utilisée pour identifier les messages qui apparaissent sur l'écran LCD de l'appareil.

REMARQUE

Les illustrations dans ce présent guide montrent le MFC-J4510DW.

Avis de rédaction et de publication

Ce manuel a été rédigé et publié afin de fournir les informations de sécurité produit les plus récentes au moment de la publication. Le contenu du présent manuel peut être modifié sans préavis.

Pour consulter le tout dernier manuel, rendez-vous à l'adresse <http://solutions.brother.com/>.

Choix d'un emplacement sûr pour l'appareil

Placez l'appareil sur une surface plane et stable, à l'abri des vibrations et des chocs, telle qu'un bureau. Placez l'appareil à proximité d'une prise de téléphone et d'une prise de courant standard reliée à la terre. Choisissez un endroit sec, bien ventilé où la température ambiante est comprise entre 10 °C et 35 °C.



⚠ AVERTISSEMENT



Veillez à NE PAS placer l'appareil dans un endroit directement exposé au rayonnement solaire, à une chaleur excessive, à des flammes nues, à des gaz corrosifs, à l'humidité ou à la poussière. Veillez à NE PAS placer l'appareil sur un tapis ou de la moquette car cela l'exposerait à la poussière. Ceci créerait un risque d'électrocution ou d'incendie. Une telle action pourrait aussi détériorer l'appareil et le rendre inutilisable.



Veillez à NE PAS installer l'appareil à proximité d'appareils de chauffage, de climatiseurs, d'une arrivée d'eau, de produits chimiques ou d'appareils contenant un aimant ou générant des champs magnétiques. En effet, toute entrée d'eau, pouvant entre autres provenir d'un matériel de chauffage ou de ventilation et de climatisation, pourrait créer un court-circuit ou un incendie.



ÉLOIGNEZ l'appareil des produits chimiques. Ne l'installez pas à un endroit où des produits chimiques pourraient être renversés dessus. En particulier, des solvants organiques ou des liquides peuvent faire fondre le capot et/ou les câbles, ce qui présente un risque d'incendie ou d'électrocution. Ils pourraient en outre provoquer une panne de l'appareil ou le décolorer.



Des fentes et des ouvertures situées à l'arrière ou dans le bas du boîtier du produit permettent l'aération de l'appareil. Le produit doit être placé à distance du mur ou d'autres périphériques, afin d'éviter toute obstruction ou couverture de ces ouvertures. Leur obstruction pourrait créer un risque de surchauffe et/ou d'incendie.

IMPORTANT

- Placez toujours l'appareil sur une surface solide et non sur un lit, un canapé, une carpepe ou toute surface souple du même type.
- Veillez à ne pas encastrer l'appareil.

IMPORTANT

- Veillez à NE PAS placer d'objets sur l'appareil.
- (Modèles MFC uniquement)

Veillez à NE RIEN placer devant l'appareil qui puisse bloquer la sortie des fax reçus. Veillez à NE RIEN placer sur le chemin de sortie des fax reçus.

- N'installez PAS l'appareil à proximité de sources d'interférence, telles que les haut-parleurs ou les unités de base de téléphones sans fil d'une marque autre que Brother. Dans le cas contraire, des interférences pourraient perturber le fonctionnement de certains composants de l'appareil.
 - Veillez à NE PAS placer l'appareil sur une surface inclinée. Veillez à NE PAS basculer l'appareil une fois que les cartouches d'encre sont en place. Dans le cas contraire, de l'encre pourrait couler et détériorer des composants internes de l'appareil.
-

Précautions générales

⚠ AVERTISSEMENT

Des sachets en plastique sont utilisés pour l'emballage de l'appareil. Pour éviter tout risque de suffocation, conservez ces sachets en plastique hors de portée des bébés et des jeunes enfants. Les sachets en plastique ne sont pas des jouets.

Pour les utilisateurs porteurs d'un pacemaker

Cet appareil génère un faible champ magnétique. Si vous ressentez des symptômes inhabituels au niveau de votre pacemaker lorsque vous êtes près de l'appareil, éloignez-vous de l'appareil et consultez immédiatement un médecin.



Évitez d'utiliser cet appareil pendant un orage électrique. La foudre pourrait vous exposer à un risque d'électrocution à distance.



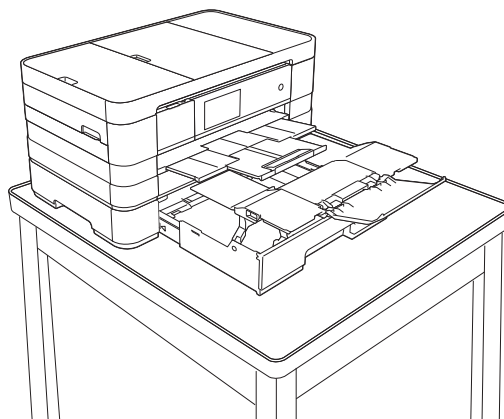
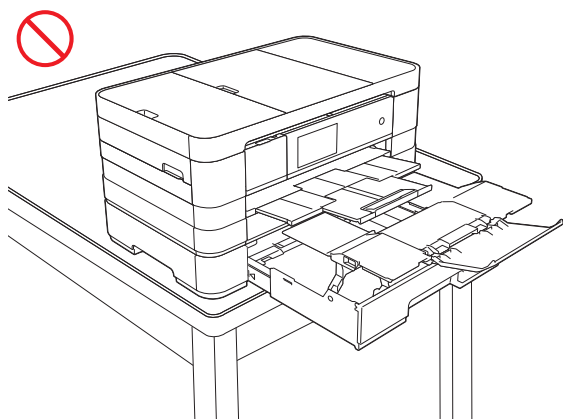
Veillez à NE PAS utiliser de substances inflammables, ni aucun type de produit en aérosol ou de solvant/liquide organique contenant de l'alcool ou de l'ammoniaque pour nettoyer l'intérieur ou l'extérieur de l'appareil. Cela vous exposerait à un risque d'incendie ou d'électrocution.

⚠ ATTENTION

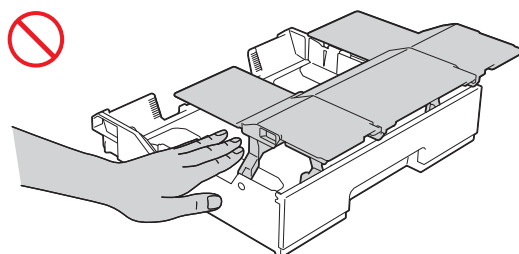
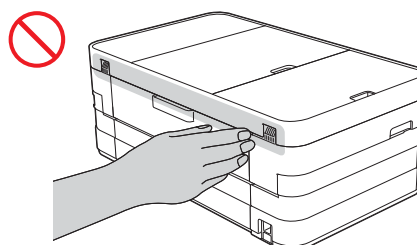
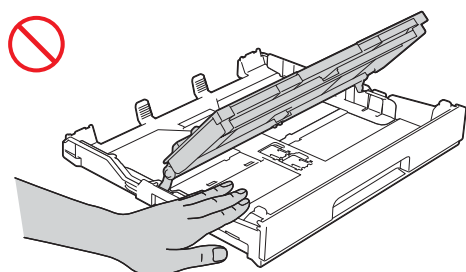
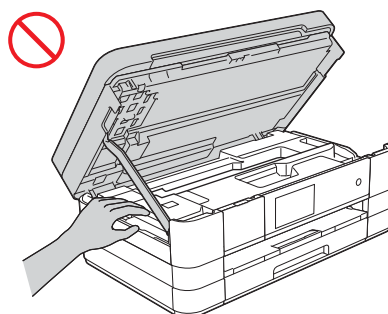
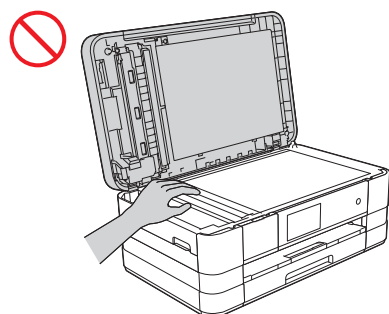
Attendez que l'impression soit terminée et que les pages soient éjectées de l'appareil pour les récupérer. Vous risqueriez de vous blesser en vous coinçant les doigts dans les rouleaux.

(MFC-J4710DW)

Si le bac inférieur a été déplié de manière à contenir du papier grand format tel que du papier A3, Legal ou Ledger, placez l'appareil de manière à ce que le bac ne dépasse pas du bord de la table ou du bureau. Si quelqu'un heurte le bac, l'appareil pourrait tomber et provoquer des blessures.

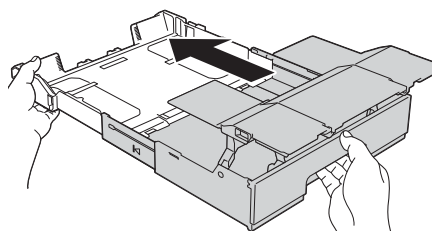
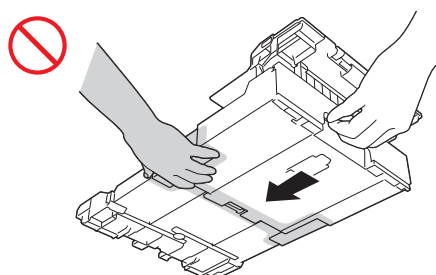


Vous pouvez vous blesser à certains endroits de l'appareil si vous forcez trop pour refermer les capots (parties ombrées). Faites attention lorsque vous placez les mains aux endroits indiqués sur les illustrations.

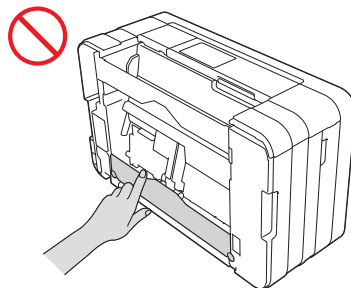


(MFC-J4710DW)

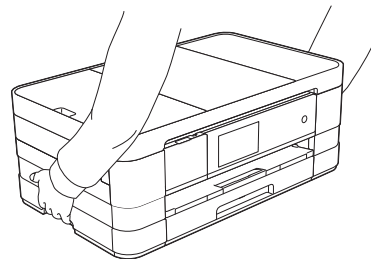
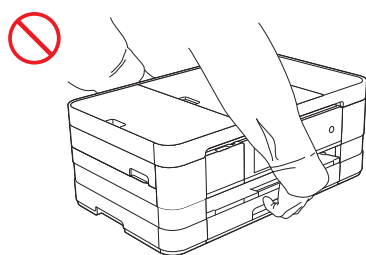
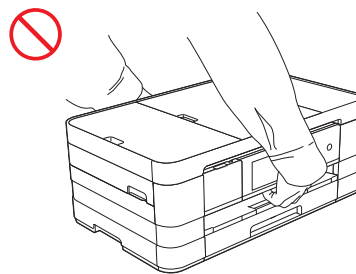
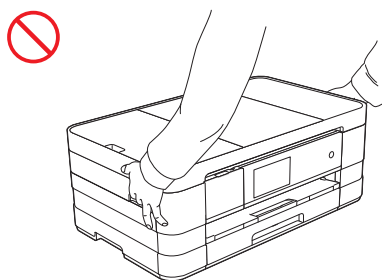
Lorsque vous réglez le format du bac inférieur depuis le format A3, Legal ou Ledger pour revenir au format d'origine, faites attention à ne pas vous coincer les doigts dans les espaces ou les fentes au bas du bac pour éviter tout risque de blessure.



Veillez à NE PAS toucher la zone ombrée sur l'illustration. Les bords sont coupants et vous pourriez vous blesser aux doigts.

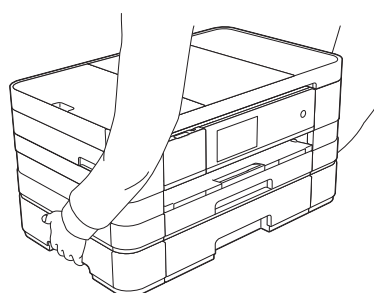
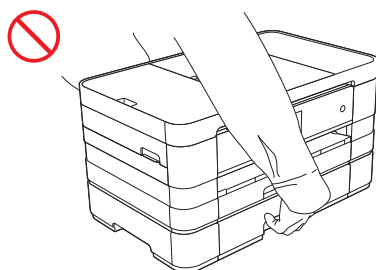


Veillez à NE PAS porter l'appareil en le tenant par le capot du scanner, le couvercle d'élimination du brouillage, la fente d'alimentation manuelle ou le panneau de commande. L'appareil pourrait glisser et vous échapper. Portez l'appareil en glissant vos mains dans les prises en renforcement situées de part et d'autre de l'appareil.



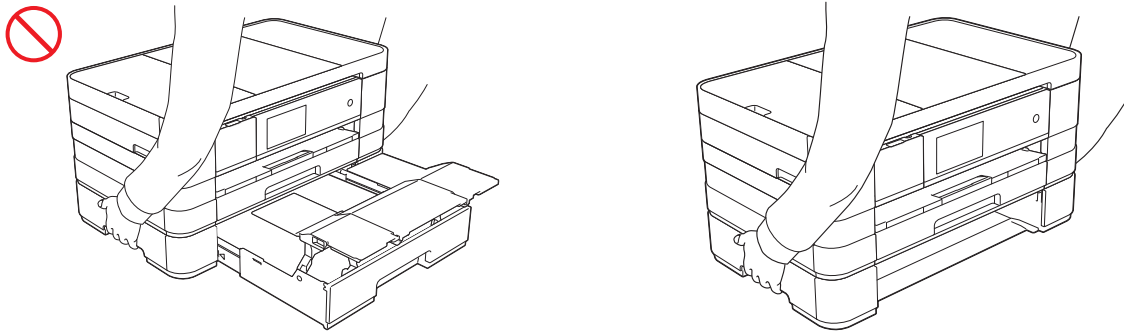
(MFC-J4710DW)

Veillez à NE PAS porter l'appareil en le tenant par le bac inférieur lorsque ce dernier est installé. Le bac inférieur pourrait tomber et vous blesser.



(MFC-J4710DW)

Lorsque vous portez l'appareil, retirez le bac inférieur si ce dernier a été déplié de manière à contenir du papier grand format tel que du papier A3, Legal ou Ledger. Le poids du papier pourrait entraîner la chute du bac inférieur et vous blesser.



Ne retirez pas le numéro de série et les étiquettes d'instruction apposées sur l'appareil.

IMPORTANT

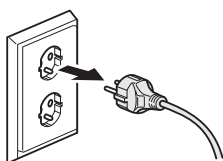
- En cas de coupure d'alimentation, les informations contenues dans la mémoire de l'appareil risquent d'être perdues.
 - Ne touchez PAS l'écran tactile juste après avoir branché le cordon d'alimentation ou après avoir allumé l'appareil. Cela pourrait provoquer une erreur.
-

Branchement de l'appareil en toute sécurité

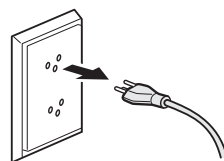
⚠ AVERTISSEMENT



L'appareil renferme des électrodes soumises à une haute tension. Avant d'accéder à l'intérieur de l'appareil, notamment pour une opération d'entretien telle qu'un nettoyage, veuillez à débrancher le cordon d'alimentation de la prise électrique, ainsi que tout câble téléphonique (RJ-11) (modèles MFC uniquement) ou Ethernet (modèles réseau uniquement) de l'appareil.



France et Belgique



Suisse



Veillez à NE PAS manipuler la prise avec les mains mouillées. Cela pourrait provoquer un choc électrique.



France et Belgique



Suisse



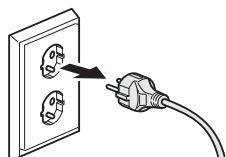
Vérifiez toujours que la fiche est insérée complètement.



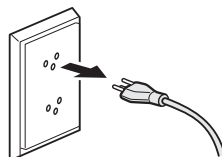
Cet appareil doit être branché à une source d'alimentation secteur reliée à la terre délivrant une tension conforme à celle indiquée sur la plaque signalétique. Veillez à NE PAS le brancher à une source d'alimentation CC ou à un onduleur. Cela pourrait provoquer un choc électrique. En cas de doute sur la nature de votre source d'alimentation, contactez un électricien qualifié.



Cet appareil est équipé d'une fiche à 3 fils reliée à la terre. Cette fiche ne peut être insérée que dans une prise secteur reliée à la terre. Il s'agit là d'une fonction de sécurité. Si vous ne pouvez pas insérer la fiche dans la prise de courant, elle est probablement hors d'usage et doit être remplacée par un électricien. N'utilisez PAS la fiche avec mise à la terre fournie dans d'autres prises que celles spécifiées. Cela pourrait provoquer un choc électrique.



France et Belgique



Suisse



(Modèles MFC uniquement)

Ne touchez jamais les câbles de téléphone ni les bornes qui ne sont pas isolées si la ligne n'a pas été débranchée de la prise murale. N'installez jamais de câbles téléphoniques pendant un orage. N'installez jamais une prise téléphonique murale dans un endroit humide. Cela pourrait provoquer un choc électrique.



N'utilisez PAS l'appareil si le cordon d'alimentation est effiloché ou abîmé. Cela pourrait provoquer un choc électrique ou un incendie.



NE tirez PAS le cordon d'alimentation secteur par le milieu. Veillez à ne RIEN placer sur le cordon d'alimentation. Veillez à NE PAS placer l'appareil dans un endroit où l'on risque de marcher sur le cordon d'alimentation. Cela pourrait provoquer un choc électrique ou un incendie.



Brother vous recommande vivement de NE PAS utiliser n'importe quel type de rallonge.

Intervention sur l'appareil

NE tentez PAS de réparer vous-même cet appareil. L'ouverture ou le retrait de capots peut vous exposer à des tensions dangereuses et à d'autres risques et annuler votre garantie. Si vous rencontrez des problèmes avec votre appareil, contactez le service clientèle Brother ou votre revendeur Brother.

AVERTISSEMENT



Si vous avez fait tomber l'appareil ou que le boîtier est endommagé, il peut y avoir un risque d'électrocution. Débranchez l'appareil de la prise électrique et appelez le service clientèle Brother ou votre revendeur Brother.

ATTENTION

Si l'appareil surchauffe, produit de la fumée ou génère une odeur suspecte, ou si vous renversez un liquide dessus, débranchez-le immédiatement de la prise de courant. Appelez le service clientèle Brother ou votre revendeur Brother.

IMPORTANT

Si l'appareil ne fonctionne pas normalement lorsque vous suivez les instructions, réglez uniquement les commandes décrites dans les instructions d'utilisation. Un mauvais réglage d'autres commandes peut endommager l'appareil et nécessite généralement un travail de réparation conséquent par un technicien qualifié pour que l'appareil puisse de nouveau fonctionner normalement.

Garantie du produit et responsabilité

Le contenu de ce guide ne peut en aucun cas affecter la garantie existante ni être interprété comme pouvant octroyer une prolongation de garantie. Le non-respect des instructions de sécurité de ce guide peut annuler la garantie de votre produit.

AVERTISSEMENT

N'utilisez PAS cet appareil à proximité d'une arrivée d'eau, comme par exemple près d'une baignoire, d'un lavabo, d'un évier ou d'une machine à laver, dans un sous-sol humide ou près d'une piscine.

Évitez d'utiliser cet appareil pendant un orage électrique. La foudre pourrait vous exposer à un risque d'électrocution à distance.

N'utilisez PAS cet appareil pour signaler une fuite de gaz si ce dernier se trouve à proximité de la fuite de gaz.

N'utilisez que le cordon d'alimentation fourni avec cet appareil.

Ce produit doit être installé près d'une prise de courant facilement accessible. En cas d'urgence, débranchez le cordon d'alimentation de la prise de courant afin de mettre l'appareil complètement hors tension.

Conformité (modèles MFC uniquement)

CET ÉQUIPEMENT A ÉTÉ CONÇU POUR FONCTIONNER AVEC UNE LIGNE RTPC ANALOGIQUE À DEUX FILS ÉQUIPÉE DU CONNECTEUR ADÉQUAT.

Brother signale qu'il est possible que ce produit ne fonctionne pas correctement dans un pays autre que celui où il a été acheté et n'offre aucune garantie dans l'éventualité où ce produit serait utilisé sur des lignes de communication publiques d'un autre pays.

Déclaration de conformité (Europe uniquement)

Nous, Brother Industries Ltd.

15-1 Naeshiro-cho, Mizuho-ku, Nagoya 467-8561 Japon

déclarons que ce produit est conforme aux exigences essentielles de toutes les directives et réglementations applicables en vigueur dans la Communauté Européenne.

Vous pouvez télécharger la Déclaration de conformité sur notre site Web. Accédez au site <http://solutions.brother.com/> et :

-> sélectionnez « Europe »

-> sélectionnez votre pays

-> sélectionnez votre modèle

-> sélectionnez « Manuels » et votre langue, puis cliquez sur « Rechercher »

-> sélectionnez Déclaration de conformité

-> cliquez sur « Télécharger ».

La Déclaration sera téléchargée sous forme de fichier PDF.

Déclaration de conformité à la directive R&TTE (équipement radio et télécommunications) 1999/5/EC (Europe uniquement) (concerne les modèles avec interface de télécommunications et/ou radio)

Nous, Brother Industries Ltd.

15-1 Naeshiro-cho, Mizuho-ku, Nagoya 467-8561 Japon

déclarons que ces produits sont conformes aux dispositions de la directive R&TTE 1999/5/EC.

Vous pouvez télécharger un exemplaire de la Déclaration de conformité en suivant les instructions ci-dessus.

Marquage CE pour les périphériques avec connexion au réseau local sans fil



Cet appareil prend en charge la fonction de réseau sans fil.*

* Pour utilisation en intérieur uniquement.

Connexion au réseau local (modèles réseau uniquement)

IMPORTANT

Ne raccordez PAS cet appareil à une connexion au réseau local exposée à des surtensions.

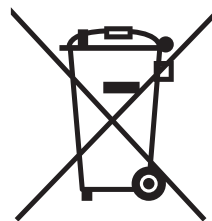
Interférence radio

Ce produit est conforme à la norme EN55022 (CISPR Publication 22)/Classe B. Lorsque vous raccordez l'appareil à un ordinateur, veuillez à utiliser un câble USB dont la longueur ne dépasse pas 2 mètres.

Recyclage conforme aux directives 2002/96/CE sur les déchets d'équipements électriques et électroniques (DEEE) et 2006/66/CE sur les piles et accumulateurs



Marque sur l'appareil



Marque sur la batterie

Union Européenne seulement

L'un des symboles de recyclage ci-dessus est apposé sur le produit ou la batterie. Il signifie qu'en fin de vie du produit ou de la batterie, vous devez le mettre au rebut séparément dans un point de collecte approprié et non dans le flux de déchets domestiques normaux.

Déclaration internationale de conformité ENERGY STAR®

Le programme international ENERGY STAR® a pour but de promouvoir le développement et la diffusion d'un équipement de bureau écoénergétique.

En tant que partenaire ENERGY STAR®, Brother Industries, Ltd. a déterminé que ce produit répond aux caractéristiques techniques ENERGY STAR® en matière d'économie d'énergie.



Marques commerciales

Le logo Brother est une marque déposée de Brother Industries, Ltd.

Brother est une marque commerciale de Brother Industries, Ltd.

Microsoft, Windows, Windows Vista, Windows Server, Outlook et Internet Explorer sont des marques déposées ou des marques commerciales de Microsoft Corporation aux États-Unis et/ou dans d'autres pays.

Apple, Macintosh, Mac OS, Safari, iPad, iPhone et iPod touch sont des marques commerciales d'Apple Inc., déposées aux États-Unis et dans d'autres pays.

AirPrint est une marque commerciale d'Apple Inc.

Adobe, Illustrator et Photoshop sont des marques déposées ou des marques commerciales d'Adobe Systems Incorporated aux États-Unis et/ou dans d'autres pays.

Nuance, le logo Nuance, PaperPort et ScanSoft sont des marques commerciales ou des marques déposées de Nuance Communications, Inc. ou de ses filiales aux États-Unis et/ou dans d'autres pays.

Memory Stick PRO Duo, Memory Stick Duo, MagicGate, Memory Stick Micro et M2 sont des marques commerciales de Sony Corporation.

Le logo SDHC est une marque commerciale de SD-3C, LLC.

AOSS est une marque commerciale de Buffalo Inc.

Wi-Fi, Wi-Fi Alliance, Wi-Fi Protected Access (WPA) et le logo Wi-Fi Protected Setup sont des marques déposées de Wi-Fi Alliance.

Wi-Fi Direct, Wi-Fi Protected Setup et Wi-Fi Protected Access 2 (WPA2) sont des marques commerciales de Wi-Fi Alliance.

FaceFilter Studio est une marque commerciale de Reallusion, Inc.

FLICKR est une marque déposée de Yahoo! Inc.

Google, Google Cloud Print, Google Docs, Picasa et Picasa Web Albums sont des marques commerciales de Google, Inc. L'utilisation de ces marques commerciales est soumise à des autorisations de Google.

UNIX est une marque déposée de The Open Group aux États-Unis et dans d'autres pays.

Linux est une marque déposée de Linus Torvalds aux États-Unis et dans d'autres pays.

Corel et CorelDRAW sont des marques commerciales ou des marques déposées de Corel Corporation et/ou de ses filiales au Canada, aux États-Unis et/ou dans d'autres pays.

Chaque société dont le titre du logiciel est mentionné dans ce manuel dispose d'un contrat de licence du logiciel spécifique pour ses programmes propriétaires.

Les noms de commerce et les noms de produit de sociétés apparaissant sur les produits Brother, la documentation associée et n'importe quelle autre publication sont tous des marques de commerce ou des marques déposées de leurs sociétés respectives.

Remarques sur la licence Open Source

Ce produit inclut un logiciel Open Source.

Pour consulter les remarques sur la licence Open Source, accédez à la sélection de téléchargement de manuels dans la page d'accueil de votre modèle sur le Brother Solutions Center à l'adresse <http://solutions.brother.com/>.

Droits d'auteur et licence

©2012 Brother Industries, Ltd. Tous droits réservés.

Ce produit inclut des composants logiciels développés par les fournisseurs suivants :

©1983-1998 PACIFIC SOFTWARES, INC. TOUS DROITS RÉSERVÉS.

©2008 Devicescape Software, Inc. Tous droits réservés.

Ce produit inclut le logiciel « KASAGO TCP/IP » développé par ZUKEN ELMIC, Inc.

Autres informations

FlashFX[®] est une marque déposée de Datalight, Inc.

FlashFX[®] Copyright 1998-2010 Datalight, Inc.

U.S. Patent Office 5,860,082/6,260,156

FlashFX[®] Pro[™] est une marque commerciale de Datalight, Inc.

Reliance[™] est une marque commerciale de Datalight, Inc.

Datalight[®] est une marque déposée de Datalight, Inc.

Copyright 1989-2010 Datalight, Inc., tous droits réservés

Service clientèle Brother

Service clientèle

Consultez le site <http://www.brother.com/> pour obtenir les coordonnées du bureau Brother le plus proche de chez vous.

Adresses des centres d'entretien

Pour connaître les adresses des centres d'entretien en Europe, contactez votre bureau Brother local. Vous trouverez les coordonnées d'adresse et de téléphone des bureaux européens sur le site <http://www.brother.com/> en sélectionnant votre pays.

Reproduction illicite

Il est illégal de faire des reproductions de certains articles ou documents si l'intention est de caractère frauduleux. On trouve ci-après une liste non exhaustive de documents dont la reproduction peut s'avérer illégale. En cas de doute sur un article ou document spécifique, nous vous suggérons de consulter votre conseiller juridique ou les autorités compétentes :

- Devises
- Obligations et autres certificats d'endettement
- Certificats de dépôt
- Documents de service ou d'engagement des forces armées
- Passeports
- Timbres-poste (oblitérés ou non oblitérés)
- Papiers relatifs à l'immigration
- Documents d'aide sociale
- Chèques ou traites tirés par des organismes gouvernementaux
- Badges ou insignes d'identification

En outre, au niveau national, certaines réglementations interdisent la reproduction des permis de conduire et des certificats d'immatriculation des véhicules à moteur.

Les œuvres protégées par le droit d'auteur ne peuvent pas être reproduites, une « utilisation raisonnable » de parties de ces œuvres étant admise. Des copies multiples représentent un usage abusif. Les œuvres d'art doivent être considérées comme l'équivalent des œuvres protégées par le droit d'auteur.

brother®



www.brotherearth.com