

Three overlapping circles in shades of blue, from dark to light, positioned to the left of the title.

Produktsikkerhetsguide

DCP-J4110DW/MFC-J4410DW/J4510DW/J4610DW/J4710DW

Brother Industries, Ltd.

15-1, Naeshiro-cho, Mizuho-ku, Nagoya 467-8561, Japan

Les dette heftet før du tar maskinen i bruk, eller før du utfører vedlikehold. Hvis du ikke følger disse instruksjonene, risikerer du brann, elektrisk støt, forbrenninger eller kvelning. Brother har ikke ansvar for skade som er en følge av at produkteieren ikke har fulgt instruksjonene i denne håndboken.

Slik bruker du denne håndboken:

- 1 Les hele håndboken før du bruker maskinen, og oppbevar den til senere referanse.
- 2 Følg nøye instruksjonene som er angitt i denne håndboken, og sørg alltid for at du overholder alle advarsler og instruksjoner som er merket på produktet.
- 3 Hvis du er usikker på hvordan du skal bruke maskinen etter å ha lest denne håndboken, kan du kontakte Brother kundeservice eller den lokale Brother-forhandleren.
- 4 Se nøye på symbolene og konvensjonene som er brukt i dokumentasjonen slik at du er helt sikker på at du forstår alle instruksjonene.

Symboler og konvensjoner som brukes i dokumentasjonen

Følgende symboler og konvensjoner er brukt i dokumentasjonen.

Følg alle advarsler og instruksjoner som er merket på maskinen.



ADVARSEL

ADVARSEL indikerer en potensielt farlig situasjon som kan føre til dødsfall eller alvorlige personskader hvis den ikke unngås.



FORSIKTIG

FORSIKTIG viser en potensielt farlig situasjon som kan føre til små eller moderate personskader hvis den ikke unngås.

VIKTIG

VIKTIG indikerer en potensielt farlig situasjon som kan resultere i skade på eiendelen eller redusert produktfunksjonalitet hvis den ikke unngås.

MERK

Merknader gir informasjon om hva du bør gjøre i en bestemt situasjon, eller gir tips om hvordan bruken fungerer sammen med andre funksjoner.



Forbudsikoner indikerer handlinger som ikke må utføres.



Dette ikonet indikerer at brennbare sprayer ikke må brukes.



Dette ikonet indikerer at organiske løsemidler som alkohol og væsker ikke må brukes.



Elfare-ikoner varsler deg om faren for elektriske støt.



Brannfareikoner varsler om faren for brann.

Fet skrift Fet skrift identifiserer tallene på talltastaturet til pekepanelet samt knapper på dataskjermen.

Kursiv Tekst i kursiv fremhever et viktig punkt eller refererer til et relatert emne.

Courier New Tekst i skrifttypen Courier New identifiserer meldinger i displayet på maskinen.

MERK

Illustrasjonene i denne håndboken viser MFC-J4510DW.

Merknad om utarbeidelse og utgivelse

Denne håndboken er utarbeidet og utgitt for å oppgi den nyeste informasjonen om produktsikkerhet som var tilgjengelig ved tidspunktet for trykking. Informasjonen i denne håndboken kan endres uten varsel.

Du finner den nyeste håndboken på <http://solutions.brother.com/>.

Velg et trygt sted der maskinen skal plasseres

Sett maskinen på en flat, stødig overflate uten støt og vibrasjoner, for eksempel et skrivebord. Plasser maskinen i nærheten av en telefonkontakt og en vanlig, jordet stikkontakt. Velg et tørt sted med god lufting der temperaturen holder seg mellom 10 °C og 35 °C.



⚠ ADVARSEL



IKKE utsett maskinen for direkte sollys, overdreven varme, åpen flamme, etsende gasser, fukt eller støv. IKKE plasser maskinen på et teppe eller en matte, for da vil den vil utsatt for støv. Hvis du gjør dette, vil det oppstå fare for kortslutning eller brann. Det kan også skade maskinen og/eller gjøre den ubrukelig.



IKKE plasser maskinen i nærheten av varmeapparater, klimaanlegg, vann, kjemikalier eller enheter som inneholder magneter eller genererer magnetiske felt. Hvis du gjør dette, vil det oppstå fare for kortslutning eller brann hvis vann kommer i kontakt med maskinen (inkludert kondens forårsaket av oppvarmingssystemer eller klimaanlegg og ventilasjonsutstyr).



IKKE plasser produktet i nærheten av kjemikalier eller på et sted hvor kjemiske utslipp kan forekomme. Organiske løsemidler eller væsker kan spesielt føre til at kabinettet og/eller kablene smelter eller oppløses, noe som kan føre til brann eller elektrisk støt. Slike kan også føre til at produktet svikter eller blir misfarget.



Sporene og åpningene i dekselet, bak eller nederst på produktet har som formål å ventilere. Produktet skal plasseres slik at det ikke kommer i kontakt med vegg eller andre enheter, så disse åpningene ikke blokkeres eller tildekkes. Hvis du blokkerer maskinens ventilasjon, kan det oppstå fare for overoppheting og/eller brann.

VIKTIG

- Plasser alltid maskinen på en solid overflate, og ikke på seng, sofa, gulvteppe eller lignende myke overflater.
 - Ikke plasser maskinen i en innebygd installasjon.
-

VIKTIG

- IKKE plasser gjenstander oppå maskinen.
- (Kun MFC-modeller)

IKKE plasser noe foran maskinen som kan blokkere innkommende fakser. IKKE legg noe i mottaksbanen for faksene.

- IKKE plasser maskinen ved siden av kilder som kan forstyrre, slik som høyttalere eller baseenheter til trådløse telefoner som ikke er fra Brother. Hvis du gjør dette, kan det forstyrre funksjonaliteten til maskinens elektroniske komponenter.
 - IKKE plasser maskinen på en hellende overflate. IKKE vipp maskinen etter at blekkpatronene er installert. Hvis du gjør dette, kan det forårsake blekksøl og skader inni maskinen.
-

Generelle forholdsregler

! ADVARSEL

Det benyttes plastposer til pakking av maskinen. Oppbevar plastposene utilgjengelig for babyer og barn for å unngå kvelningsfare. Plastposer er ikke leketøy.

For brukere med pacemaker

Denne maskinen genererer et svakt magnetisk felt. Hvis du opplever uvanlige symptomer med pacemakern når du er i nærheten av maskinen, skal du gå bort fra maskinen og straks oppsøke lege.



Unngå å bruke maskinen i tordenvær. Det kan være en viss fare for elektrisk støt når det lyner.



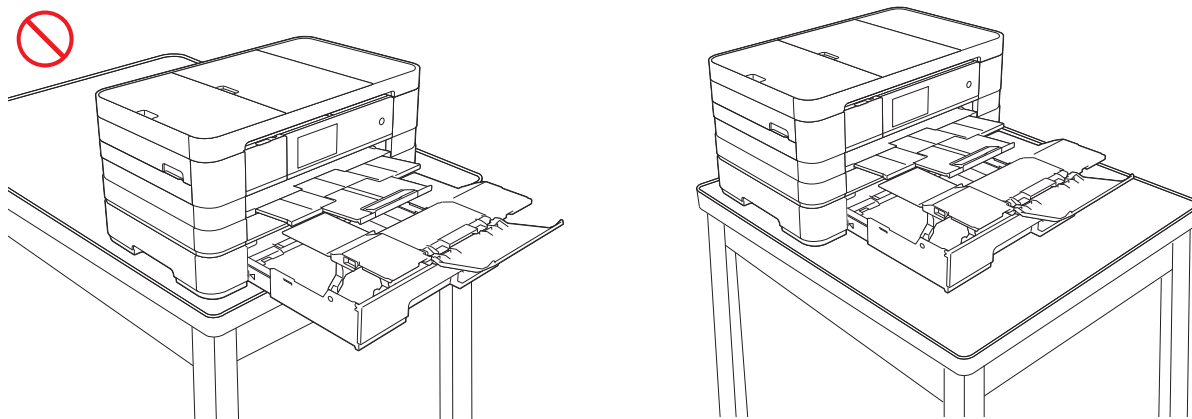
IKKE bruk brennbare stoffer, spray eller flytende rengjøringsmidler som inneholder ammoniakk eller alkohol når du skal rengjøre maskinen innvendig eller utvendig. Dette kan føre til brann eller elektrisk støt.

! FORSIKTIG

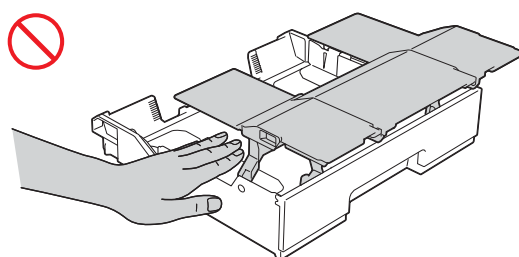
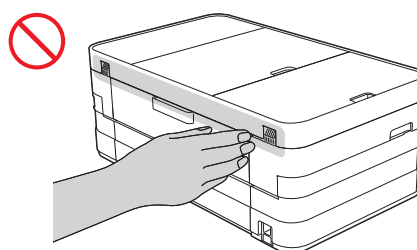
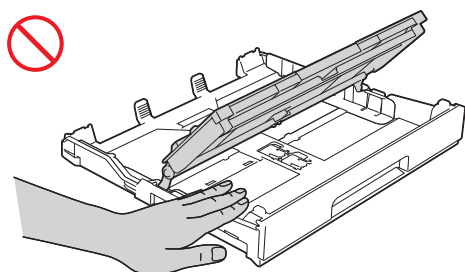
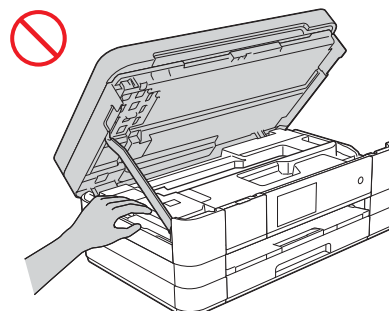
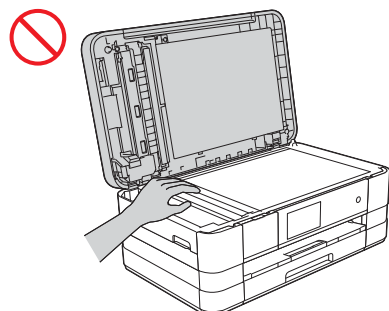
Ikke forsøk å plukke opp arkene før de er ferdig utskrevet og matet ut av maskinen. Ellers kan du skade deg ved å sette fast fingrene i rullen.

(MFC-J4710DW)

Hvis nedre magasin er trukket ut for store papirformater, som A3, Legal eller Ledger, skal du plassere maskinen slik at magasinet ikke strekker seg utenfor kanten av bordet eller skrivebordet. Hvis noen kommer borti magasinet, kan maskinen falle ned og forårsake personskade.

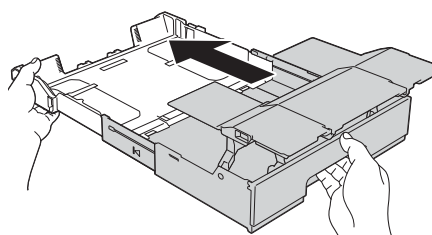
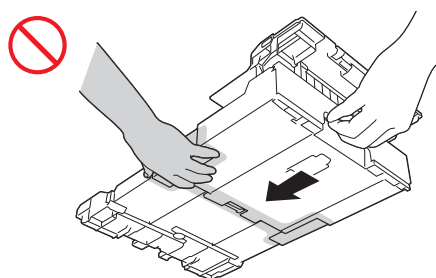


Hvis du lukker noen av dekslene (skyggelagt) på maskinen med makt, kan det føre til skader. Vær forsiktig når du legger hånden på områdene vist i illustrasjonene.

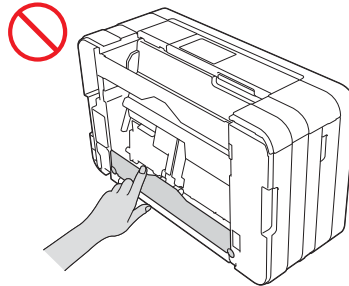


(MFC-J4710DW)

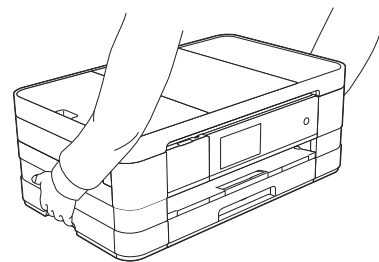
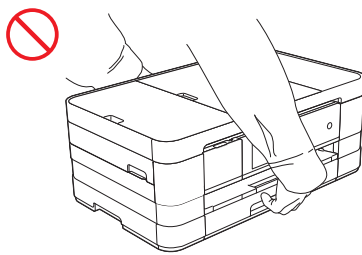
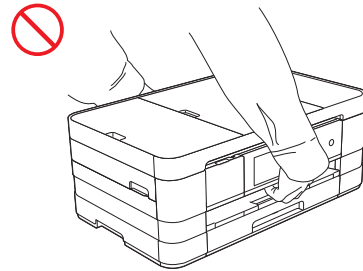
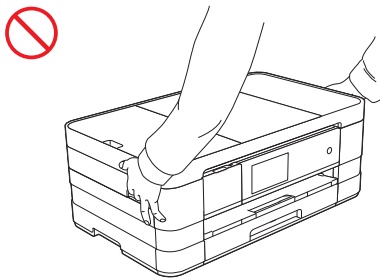
Når du justerer formatet for nedre magasin fra A3, Legal eller Ledger til originalstørrelsen, må du være forsiktig så du ikke klemmer og skader fingrene i åpningene eller sporene i bunnen av magasinet.



IKKE berør området som er skyggelagt i illustrasjonen. Ellers kan du skade fingrene hvis du kutter deg på kanten av maskinen.

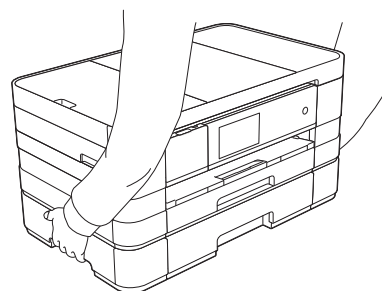
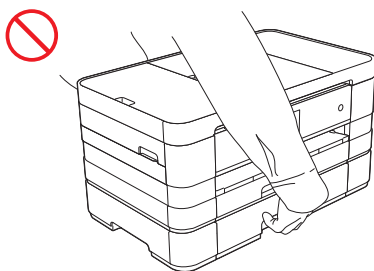


IKKE løft maskinen ved å ta tak i skannerdekselet, papirstansdekselet, dekselet til den manuelle materåpningen eller kontrollpanelet. Dette kan føre til at maskinen sklir ut av hendene dine. Løft maskinen ved å ta tak med hendene i håndtakene på hver side av maskinen.



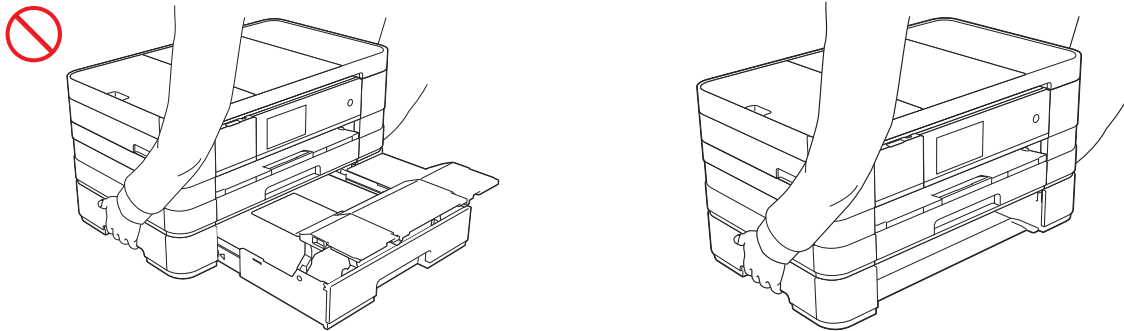
(MFC-J4710DW)

IKKE løft maskinen ved å ta tak i nedre magasin når dette er installert. Nedre magasin kan falle ut og forårsake personskade.



(MFC-J4710DW)

Når du løfter maskinen, skal du fjerne nedre magasin hvis det er trukket ut for store papirformater, som A3, Legal eller Ledger. Vekten av papiret kan føre til at nedre magasin faller ut og forårsaker personskade.



Ikke fjern serienummeret og instruksjonsetiketter som er festet på maskinen.

VIKTIG

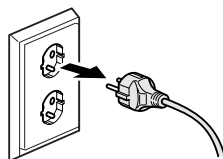
- Strøbrudd kan slette informasjonen i maskinens minne.
 - IKKE ta på pekeskjermen rett etter at du har koblet til strømledningen eller slått på maskinen. Dette kan føre til systemfeil.
-

Koble til maskinen på en trygg måte

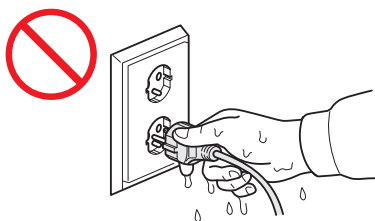
⚠ ADVARSEL



Det finnes høyspenningselektroder inne i maskinen. Før du åpner maskinen for å utføre rutinemessig vedlikehold som rengjøring, må du kontrollere at du har trukket ut strømledningen fra stikkontakten samt alle telefonledninger (RJ-11) (kun MFC-modeller) eller Ethernet-kabler (kun nettverksmodeller) fra maskinen.



IKKE ta i støpselet med fuktige hender. Dette kan forårsake elektrisk støt.



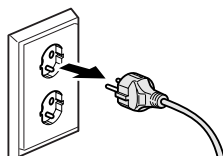
Kontroller alltid at støpselet er satt helt inn.



Denne maskinen må tilkobles en jordet vekselstrømkilde som befinner seg innenfor området som er angitt på merkeplaten. Den må IKKE kobles til en likestrømkilde eller en likeretter. Dette kan forårsake elektrisk støt. Hvis du er usikker på hva slags strømkilde du har, bør du kontakte en kvalifisert elektriker.



Denne maskinen er utstyrt med et 3-polet jordingsstøpsel. Støpselet passer bare i en jordet stikkontakt. Dette er en sikkerhetsfunksjon. Hvis du ikke klarer å sette støpselet i stikkontakten, må du kontakte elektriker for å skifte ut den utdaterte stikkontakten. IKKE bruk medfølgende jordet støpsel i andre stikkontakter enn dem som er angitt. Dette kan forårsake elektrisk støt.



(Kun MFC-modeller)

Berør aldri uisolerte telefonledninger eller tilkoblingskontakter før du har trukket telefonledningen ut av veggkontakten. Installer aldri en telefonledning i tordenvær. Installer aldri en telefonkontakt der den kan utsettes for fuktighet. Dette kan forårsake elektrisk støt.



IKKE bruk maskinen hvis strømledningen er slitt eller skadet. Dette kan forårsake elektrisk støt eller brann.



IKKE trekk i selve strømledningen. IKKE la noe ligge oppå strømledningen. IKKE plasser maskinen på et sted der du risikerer at noen trækker på ledningen. Dette kan forårsake elektrisk støt eller brann.



Brother anbefaler på det sterkeste at du IKKE bruker noen form for skjøteledning.

Utføre service på maskinen

IKKE forsøk å utføre service på maskinen selv. Hvis du åpner eller tar av deksler, kan du bli eksponert for farlig spenning og andre farer, i tillegg til at garantien kan bli ugyldig. Hvis du får problemer med maskinen, kan du kontakte Brother kundeservice eller den lokale Brother-forhandleren.

ADVARSEL



Hvis produktet har falt i gulvet eller hvis kabinettet er skadet, kan det være fare for elektrisk støt. Trekk ut maskinens støpsel fra stikkontakten, og kontakt Brother kundeservice eller den lokale Brother-forhandleren.

FORSIKTIG

Hvis maskinen blir uvanlig varm, avgir røyk eller sterke lukter, eller hvis du søler væske på den, må du straks trekke ut maskinens støpsel fra stikkontakten. Kontakt Brother kundeservice eller den lokale Brother-forhandleren.

VIKTIG

Hvis produktet ikke fungerer som det skal når du følger bruksanvisningen, må du bare justere de kontrollene som omfattes av bruksanvisningen. Feiljustering av andre kontroller kan forårsake skader og kan ofte kreve betydelig arbeid fra en kvalifisert tekniker for å gjenopprette maskinen til normal drift.

Produktgaranti og ansvar

Denne håndboken skal ikke påvirke eventuell eksisterende produktgaranti eller tolkes som om den utgjør en ekstra produktgaranti. Hvis du ikke følger sikkerhetsinstruksjonene i denne håndboken, kan produktets garanti bli ugyldig.

ADVARSEL

IKKE bruk denne maskinen i nærheten av vann, for eksempel i nærheten av badekar, vask, kjøkkenvask eller vaskemaskin, i en fuktig kjeller eller i nærheten av et svømmebasseng.

Unngå å bruke maskinen i tordenvær. Det kan være en viss fare for elektrisk støt når det lynr.

IKKE bruk dette produktet til å rapportere en gasslekkasje i nærheten av lekkasjen.

Bruk kun strømledningen som ble levert sammen med denne maskinen.

Dette produktet må installeres i nærheten av en lett tilgjengelig stikkontakt. I et nødstilfelle må du trekke ut strømledningen fra stikkontakten for å kutte strømtilførselen helt.

Informasjon om godkjenning (kun MFC-modeller)

DETTE APPARATET ER KONSTRUERT FOR BRUK MED EN TOPOLET ANALOG TELELINJE I DET OFFENTLIGE TELENETTET OG MED TILKOBLING OVER EGNET KONTAKT.

Brother informerer herved om at dette produktet ikke nødvendigvis vil fungere korrekt i et annet land enn der det opprinnelig ble kjøpt, og gir ikke noen som helst garanti i tilfelle dette produktet brukes i offentlige telekommunikasjonslinjer i et annet land.

Samsvarserklæring (kun Europa)

Vi, Brother Industries Ltd., 15-1 Naeshiro-cho, Mizuho-ku, Nagoya 467-8561 Japan, erklærer at dette produktet er i samsvar med vesentlige krav i alle relevante direktiver og forskrifter som er gjeldende innen EU.

Samsvarserklæringen kan lastes ned fra nettstedet vårt. Gå til <http://solutions.brother.com/> og:

-> velg "Europa"

-> velg land

-> velg modell

-> velg "Håndbøker" og språk, og klikk deretter på "Søk"

-> velg Samsvarserklæring

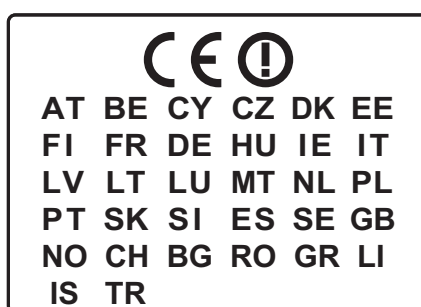
-> klikk på "Last ned".

Samsvarserklæringen lastes ned som PDF-fil.

Samsvarserklæring for R&TTE (Radio and Telecommunications) direktiv 1999/5/EF (kun Europa) (gjelder modeller med grensesnitt for telekommunikasjon og/eller radio)

Vi, Brother Industries Ltd., 15-1 Naeshiro-cho, Mizuho-ku, Nagoya 467-8561 Japan, erklærer at disse produktene er i samsvar med bestemmelsene i R&TTE direktiv 1999/5/EF. En kopi av samsvarserklæringen kan lastes ned ved å følge fremgangsmåten under delen Samsvarserklæring (kun Europa).

CE-merking for enheter med trådløst LAN



Dette produktet støtter trådløst LAN.*

* Dette underavsnittet gjelder ikke for det geografiske området innenfor en radius av 20 km fra sentrum av Ny-Ålesund.

LAN-tilkobling (kun nettverksmodeller)

VIKTIG

IKKE koble dette produktet til en LAN-forbindelse som er utsatt for overspenning.

Radiostøy

Dette produktet er i samsvar med EN55022 (CISPR-publikasjon 22)/klasse B. Når du kobler maskinen til en datamaskin, må du ikke bruke en USB-kabel som er lengre enn 2 meter.

IT-strømsystem

Dette produktet er også utformet for IT-strømsystemer med fase-til-fase-spenning på 230 V.

Resirkuleringsinformasjon i henhold til WEEE (2002/96/EF) og batteridirektivene (2006/66/EF)



Produktmerke



Batterimerke

Kun for den Europeiske Union

Dette produktet/batteriet er merket med et av resirkuleringsymbolene over. Det betyr at når produktets/batteriets levetid er ute, skaldet leveres inn til en godkjent innsamlingsstasjon og ikke kastes sammen med vanlig, husholdningsavfall.

Erklæring om samsvar med det internasjonale ENERGY STAR®-programmet

Hensikten med det internasjonale ENERGY STAR®-programmet er å fremme utvikling og bruk av energieffektivt kontorutstyr.

Som ENERGY STAR®-partner bekrefter Brother Industries, Ltd. at dette produktet oppfyller ENERGY STAR®-spesifikasjonene for energieffektivitet.



Varemerker

Brother-logoen er et registrert varemerke for Brother Industries, Ltd.

Brother er et varemerke for Brother Industries, Ltd.

Microsoft, Windows, Windows Vista, Windows Server, Outlook og Internet Explorer er enten registrerte varemerker eller varemerker for Microsoft Corporation i USA og/eller andre land.

Apple, Macintosh, Mac OS, Safari, iPad, iPhone og iPod Touch er varemerker for Apple Inc., som er registrert i USA og andre land.

AirPrint er et varemerke for Apple Inc.

Adobe, Illustrator og Photoshop er enten registrerte varemerker eller varemerker for Adobe Systems Incorporated i USA og/eller andre land.

Nuance, Nuance-logoen, PaperPort og ScanSoft er varemerker eller registrerte varemerker for Nuance Communications, Inc. eller dets datterselskaper i USA og/eller andre land.

Memory Stick PRO Duo, Memory Stick Duo, MagicGate, Memory Stick Micro og M2 er varemerker for Sony Corporation.

SDHC Logo er et varemerke for SD-3C, LLC.

AOSS er et varemerke for Buffalo Inc.

Wi-Fi, Wi-Fi Alliance, Wi-Fi Protected Access (WPA) og Wi-Fi Protected Setup-logoen er registrerte varemerker for Wi-Fi Alliance.

Wi-Fi Direct, Wi-Fi Protected Setup og Wi-Fi Protected Access 2 (WPA2) er varemerker for Wi-Fi Alliance.

FaceFilter Studio er et varemerke for Reallusion, Inc.

FLICKR er et registrert varemerke for Yahoo! Inc.

Google, Google Cloud Print, Google Docs, Picasa og Picasa Web Albums er varemerker for Google, Inc. Bruk av disse varemerkene er underlagt tillatelser fra Google.

UNIX er et registrert varemerke for The Open Group i USA og andre land.

Linux er det registrerte varemerket for Linus Torvalds i USA og andre land.

Corel og CorelDRAW er varemerker eller registrerte varemerker for Corel Corporation og/eller dets datterselskaper i Canada, USA og/eller andre land.

Alle selskaper som har programvare nevnt ved navn i denne håndboken, har en egen programvarelisens for programmene de har eiendomsretten til.

Andre selskapers merkenavn og produktnavn som vises på Brother-produkter, tilknyttede dokumenter og andre materialer er varemerker eller registrerte varemerker for de respektive selskapene.

Merknader om åpen kilde-lisensiering

Dette produktet inkluderer programvare med åpen kilde.

Vil du se merknader om åpen kilde-lisensiering, kan du gå til modellens hjemmeside på Brother Solutions Center på <http://solutions.brother.com/> og nedlastingsdelen for håndbøker.

Opphavsrett og lisens

©2012 Brother Industries, Ltd. Med enerett.

Dette produktet inkluderer programvare utviklet av følgende leverandører:

©1983-1998 PACIFIC SOFTWARES, INC. MED ENERETT.

©2008 Devicescape Software, Inc. Med enerett.

Dette produktet inkluderer "KASAGO TCP/IP"-programvare utviklet av ZUKEN ELMIC, Inc.

Annen informasjon

FlashFX[®] er et registrert varemerke for Datalight, Inc.

FlashFX[®] Copyright 1998-2010 Datalight, Inc.

U.S. Patent Office 5,860,082/6,260,156

FlashFX[®] Pro[™] er et varemerke for Datalight, Inc.

Reliance[™] er et varemerke for Datalight, Inc.

Datalight[®] er et registrert varemerke for Datalight, Inc.

Copyright 1989-2010 Datalight, Inc., med enerett

Brother kundeservice

Kundeservice

Gå til <http://www.brother.com/> for kontaktinformasjon til det lokale Brother-kontoret.

Steder med servicesenter

Kontakt det lokale Brother-kontoret angående servicesentre i Europa. Kontaktinformasjon med adresser og telefonnumre til kontorer i Europa finner du på <http://www.brother.com/> ved å velge landet der du bor.

Ulovlig bruk av kopieringsutstyr

Det er ulovlig å reprodusere enkelte dokumenter eller enheter i den hensikt å utføre en svindel. Følgende er en ufullstendig liste med dokumenter som kan være ulovlig å kopiere. Vi foreslår at du hører med din juridiske rådgiver og/eller de ansvarlige myndighetene hvis du er i tvil om et bestemt punkt eller dokument:

- Valuta
- Obligasjoner eller andre gjeldsbevis
- Banksertifikater
- Tjeneste- eller utskrivningsdokumenter fra militære myndigheter
- Pass
- Frimerker (ugyldige eller gyldige)
- Immigrasjonsdokumenter
- Trygde- og velferdsdokumenter
- Sjekker eller vekslers utstedt av statlige organer
- ID-skilt eller tjenestetegn

Førerkort og/eller vognkort for motorkjøretøyer skal i tillegg ikke kopieres i henhold til visse nasjonale lover.

Det er ikke lov å kopiere opphavsrettslig beskyttede verker, med unntak av "rimelig bruk" av deler av et opphavsrettslig beskyttet dokument. Flere kopier vil anses som utilbørlig bruk. Kunstverk skal anses å være likestilt med verker beskyttet av opphavsrett.

brother®



www.brotherearth.com