

# 제품 안전 가이드

(HL-5440D / 5450DN(T) / 5470DW / 6180DW(T) / DCP-8110D / 8110DN / 8155DN / 8250DN / MFC-8510DN / 8520DN / 8910DW / 8950DW(T))

제품을 사용하거나 유지보수를 하기 전에 이 가이드를 읽어 주십시오. 지침을 따르지 않을 경우 화재, 감전, 화상 또는 질식의 위험이 커질 수 있습니다. Brother는 제품 소유자가 본 가이드에 설명된 지침을 따르지 않아 발생한 손상에 대해 책임 지지 않습니다.

아래 지침을 모두 읽어 주십시오. 나중에 참조할 수 있도록 보관하십시오.

## 본 설명서에 사용된 기호

본 설명서에는 다음과 같은 기호가 사용되었습니다.

### ⚠ 경고

경고는 잠재적으로 위험한 상황을 나타내며, 이러한 상황에 당면하게 되면 사망에 이르거나 중상을 입을 수 있습니다.

### ⚠ 주의

주의는 잠재적으로 위험한 상황을 나타내며, 이러한 상황에 당면하게 되면 경상을 입을 수 있습니다.

### ❗ 중요

중요는 잠재적으로 위험한 상황을 나타내며, 이러한 상황에 당면하게 되면 재산상 손실을 입거나 제품 기능이 손상될 수 있습니다.



금지 아이콘은 해서는 안되는 행동을 나타냅니다.



전기 위험 아이콘은 감전 사고 가능성에 대해 경고합니다.



화재 위험 아이콘은 화재 가능성에 대해 경고합니다.



고온 주의 아이콘은 뜨거워진 부분을 만지지 않도록 경고합니다.



참고는 발생할 수 있는 상황에 대처하는 방법에 대해 설명하거나 다른 기능과 함께 조작하는 방법에 대한 요령을 제공합니다.

### 굵게

굵게 표시된 글자는 제품의 제어판 또는 컴퓨터 화면의 특정 버튼을 나타냅니다.

### 이탤릭체

이탤릭체는 중요한 점을 강조하거나 관련 항목을 나타냅니다.

### Courier New

**Courier New** 글꼴로 된 텍스트는 제품의 LCD에 표시되는 메시지를 나타냅니다.

### [XXXX]

괄호 안의 텍스트는 기기의 LCD에 나타나는 메시지를 식별합니다. (MFC 전용)

제품에 표시된 모든 경고 및 지침을 따르십시오.



### 참고

- 일부 국가에서 사용할 수 없는 모델도 있습니다.
- 본 설명서의 그림은 HL-5470DW 및 MFC-8510DN의 그림입니다.

## 편집 및 발행 공지

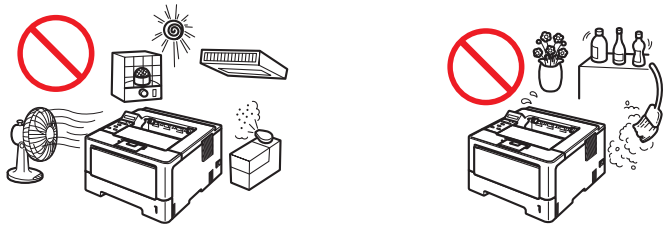
본 설명서는 Brother Industries, Ltd.의 감독 하에 편집 및 발행되었으며, 최신 제품 설명 및 사양이 포함되어 있습니다.

본 설명서의 내용 및 본 제품의 사양은 사전 통보 없이 변경될 수 있습니다.

Brother는 여기에 포함된 사양 및 자료를 사전 통보 없이 변경할 수 있는 권한이 있으며, 오타 및 출판과 관련된 그 외 오류뿐 아니라 제시한 자료에 의존함으로써 발생된 손해(간접적 손해 포함)에 대해 책임을 지지 않습니다.

## 제품을 위한 안전한 장소 선택

책상과 같이 진동 및 충격이 없고 평평하며, 안정된 표면 위에 제품을 설치하십시오. 전화 소켓(MFC 전용) 및 접지된 표준 전기 소켓 가까이에 제품을 설치하십시오. 온도는 10 °C에서 32.5 °C 사이, 습도는 20%에서 80% 사이(결로 없음)인 장소를 선택하십시오.



### ! 경고



직사광선, 뜨거운 열기, 불꽃이 노출된 물질이 있거나 부식성 가스, 습기 또는 먼지에 제품을 노출하지 마십시오. 감전, 단락 또는 화재 위험이 발생할 수 있습니다. 또는 제품이 손상되거나 작동하지 않을 수 있습니다.



히터, 에어컨, 선풍기, 냉장고 또는 물 근처에 제품을 설치하지 마십시오. 회로 단락 또는 화재가 발생하거나 제품 단자에 물이 닿거나, 히터/에어컨/환기구 등으로 인해 제품 내에 응결이 발생할 수 있습니다.



화학 물질 근처 또는 화학 물질이 유출될 수 있는 장소에 제품을 설치하지 마십시오. 특정 유기 용제 또는 액체의 경우 케이스 및/또는 케이블이 녹거나 용해되어 화재 또는 감전 위험이 있습니다. 또한 제품이 오작동하거나 변색될 수 있습니다.

---



제품의 슬롯 또는 개방구를 차단하거나 방해할 수 있는 위치에 제품을 설치하지 마십시오. 이러한 슬롯 및 개방구는 환기를 위해 필요합니다. 제품의 환기구를 차단하면 과열 및/또는 화재 위험이 있습니다.

대신 다음과 같이 하십시오.

- 환기 구멍과 벽 사이에 **150 mm** 정도의 간격을 유지하십시오.
- 제품을 딱딱한 바닥에 설치하십시오. 침대, 소파, 깔개 또는 이와 유사한 푹신한 바닥에 제품을 설치하지 마십시오.
- 라디에이터 또는 히터 위 또는 근처에 제품을 설치하지 마십시오.
- 환기가 적절히 되지 않을 때에는 본 제품을 빌트인으로 설치하지 마십시오.

---

## 주의

사람들의 왕래가 잦은 장소에 제품을 설치하지 마십시오. 이러한 장소에 제품을 설치해야 할 경우 제품이 넘어지는 사고가 발생했을 때 사람이 다치거나 제품이 심각하게 손상되지 않는 안전한 장소에 제품을 설치하십시오. 또한 코드에 걸려 넘어지지 않도록 코드가 잘 처리되었는지 확인하십시오.

---

벽의 스위치 또는 자동 타이머로 작동되는 전기 소켓 또는 전원 공급이 중단 가능성이 있는 대용량 장치(예: 에어컨, 복사기, 분쇄기 등)가 연결된 동일한 회로에 본 제품을 연결하지 마십시오.

---

실리카겔 팩을 먹지 마십시오. 실리카겔은 폐기하십시오. 실리카겔을 먹은 경우 즉시 의사에게 보이십시오.

---

제품 위에 무거운 물체를 올려 두지 마십시오. 본 제품을 불안정한 카트, 스탠드 또는 테이블 위에 설치하지 마십시오. 본 제품은 무거우며, 떨어질 경우 사람이 다치거나 심각한 제품 손상이 발생할 수 있습니다. MFC 및 DCP 제품의 경우 스캐너 유리가 파손되면 다칠 우려가 있습니다. 특히, 어린이가 있는 경우 제품을 안전한 장소에 설치하십시오.

---

### ❗ 중요

- 제품 위에 물건을 올려 놓지 마십시오. 제품이 과열되어 오작동할 수도 있습니다.
  - 본 제품 앞쪽에 출력된 문서 또는 팩스(MFC 전용)가 나오는 데 방해가 되는 물건을 놓아두지 마십시오.
  - 타사 무선 전화기 본체 또는 스피커와 같은 간섭을 일으킬 수 있는 제품 근처에 본 제품을 설치하지 마십시오. 본 제품의 전자 구성품의 작동에 간섭이 발생할 수 있습니다.
  - 전원이 중단되면 제품의 메모리에서 정보가 삭제될 수 있습니다.
-

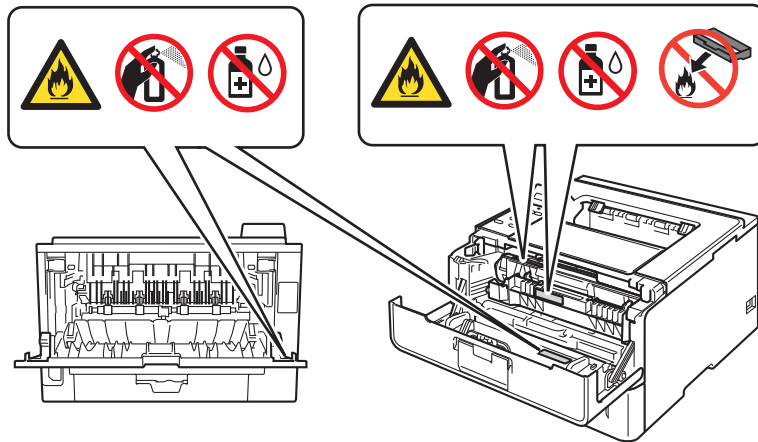
## 일반 주의 사항

### ! 경고

본 제품은 비닐 포장지로 포장되어 있습니다. 질식 사고를 방지하기 위해 비닐 포장지를 아기 및 어린이의 손이 닿지 않는 곳에 두십시오. 비닐 포장지를 가지고 놀면 안됩니다.



- 토너 카트리지 또는 토너 카트리지와 드럼 유닛 어셈블리를 불 속에 넣지 마십시오. 부속이 폭발하여 다칠 수 있습니다.
- 제품 근처에서 인화성 물질을 사용하지 마십시오. 스프레이 제품을 사용하여 제품의 내부 또는 외부를 청소하지 마십시오. 화재 또는 감전 사고가 발생할 수 있습니다. 제품 청소 방법: >>> 사용자 설명서/기본 사용자 설명서: 일반 유지보수.



진공 청소기를 사용하여 흘린 토너를 빨아 들이지 마십시오. 토너 먼지가 진공 청소기 내부에서 점화되어 불이 붙을 수 있습니다. 토너 먼지는 보푸라기가 일어나지 않는 부드럽고 마른 천으로 조심스럽게 닦아낸 다음 현지 규정에 따라 폐기하십시오.



제품 및 스캐너 유리 (MFC 및 DCP 전용)를 청소하기 전에 콘센트에서 본 제품의 플러그를 빼십시오. 액체 또는 에어로졸 클리너를 사용하지 마십시오. 보푸라기가 일어나지 않는 부드럽고 마른 천을 사용하여 청소하십시오.

---



심한 뇌우가 있을 때는 본 제품을 사용하지 마십시오. 번개로부터 감전될 위험이 있습니다.

---

토너 분말을 흡입하지 않도록 주의하십시오. 토너를 흡입할 경우 즉시 다음과 같은 조치를 따르십시오.

- 맑은 공기가 있는 장소로 이동합니다.
- 물로 입 안을 깨끗이 헹굽니다.
- 토너를 흡입했을 때 계속해서 기침이 나오거나 다른 증상이 발견되면 즉시 의사에게 보이십시오.

토너 분말을 삼킨 경우 입 안을 헹구고 물을 많이 마셔서 토너를 희석시키십시오. 그런 후 즉시 의사에게 보이십시오. 제품에 사용된 토너 관련 자세한 안전 정보를 보려면 <http://sds.brother.co.jp/sdsapp/index.html> 웹 사이트를 방문하여 Safety Data Sheets를 읽어 보십시오. 여기에는 토너의 화학 성분에 대한 중요한 정보와 토너에 과도하게 노출되었을 때 필요한 주의 사항이 포함되어 있습니다.

---

### 고온 표면

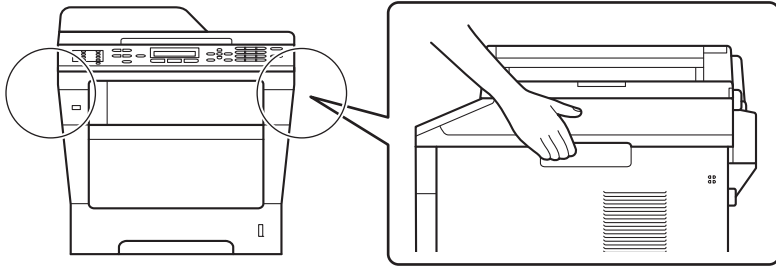
제품을 사용한 직후에는 제품 내부의 일부 부품이 매우 뜨거울 수 있습니다. 제품 내부 부품을 만지기 전에 제품이 식을 때까지 최소 10분 이상 기다리십시오.



---

(MFC 및 DCP에만 해당)

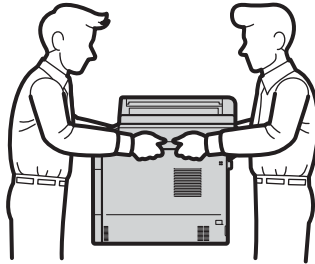
제품을 옮길 때는 제품 앞에서 측면의 손잡이를 단단히 잡으십시오. 측면 손잡이는 스캐너 아래에 있습니다. 제품 바닥을 잡고 운반하지 마십시오.



---

(DCP-8155DN/8250DN/MFC-8910DW/8950DW(T) 전용)

본 제품은 무겁고 중량이 **18.0 kg**을 넘습니다(용지 포함). 부상을 당하지 않으려면 최소 두 명 이상이 제품 앞쪽과 뒤쪽에서 제품을 들어야 합니다.



---

하단 용지함을 사용할 경우 제품이 하단 용지함에 부착되어 있지 않기 때문에 인체 상해 또는 제품 손상이 발생할 수 있으므로 제품을 하단 용지함과 함께 운반하지 마십시오.



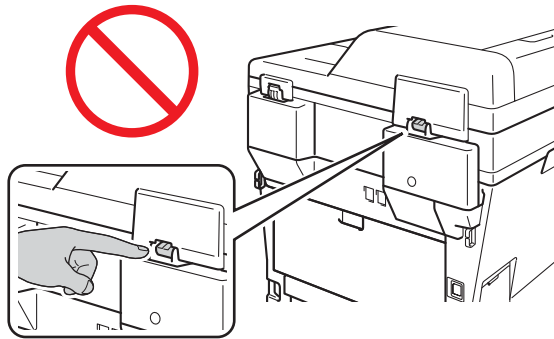
(MFC에만 해당)

전화선을 변경할 때 주의하십시오. 전화선을 콘센트에서 뽑지 않은 상태에서 노출된 전화 배선 또는 단자를 만지지 마십시오. 번개가 칠 때는 전화 배선을 연결하지 마십시오. 물기가 있는 장소에 전화 콘센트를 연결하지 마십시오. 감전 사고가 발생할 수 있습니다.

## ⚠ 주의

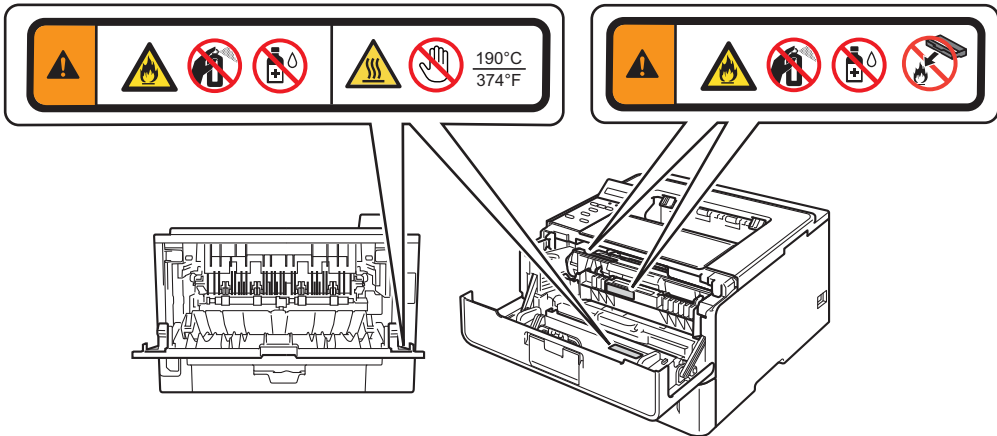
(MFC 및 DCP에만 해당)

부상을 방지하려면 그림에 표시된 영역에 손가락을 집어넣지 마십시오.



## ⚠ 중요

제품 내부의 주의 또는 경고 라벨을 제거하거나 훼손하지 마십시오.



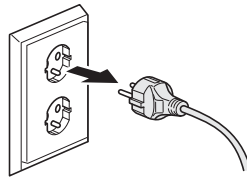


## 제품을 안전하게 연결

### ! 경고



제품 내부에 전압이 높은 전극이 있습니다. 제품 내부를 청소하기 전에, 먼저 전화선 코드를 뽑은 다음(MFC에만 해당) 전기 소켓에서 전원 코드를 뽑는지 확인하십시오. 그러면 감전 사고를 예방할 수 있습니다.



젖은 손으로 플러그를 만지지 마십시오. 감전 사고가 발생할 수 있습니다.



플러그가 완전히 꽂혀 있는지 항상 확인하십시오.



본 제품은 정격 라벨에 표시된 범위 내의 AC 전원에 연결해야 합니다. DC 전원 또는 인버터에 연결하지 마십시오. 잘 모를 경우 전기 기술자에게 문의하십시오.



전원 코드 위에 아무것도 올려 놓지 마십시오. 사용자가 코드 위를 넘어 다닐 수 있는 장소에는 제품을 설치하지 마십시오.



안전한 조작을 보장하기 위해 제공된 3핀 플러그는 표준 전기 배선을 통해 적절하게 접지된 표준 3핀 전기 소켓에만 삽입해야 합니다.

---



본 제품에 부착된 전원 코드만 사용하십시오.

---



코드를 연장했거나 코드가 눌리는 장소에 본 제품을 설치하지 마십시오. 코드가 마모되거나 벗겨질 수 있습니다.

---



전원 코드가 벗겨졌거나 손상된 경우 제품을 사용하지 마십시오. 감전 또는 화재가 발생할 수 있습니다.

---



Brother는 종류가 어떤 것이든 연장 코드의 사용을 권장하지 않습니다.

---

---

## 중요한 안전 지침

- 1 본 제품에는 2핀이 있는 2선 접지 유형의 플러그가 장착되어 있습니다. 이 플러그는 접지형 전원 콘센트에만 맞습니다. 이것은 안전을 위한 기능입니다. 플러그를 콘센트에 꽂을 수 없는 경우 전기 기술자에게 문의하여 오래된 콘센트를 교체하십시오. 접지형 플러그의 안전수칙을 지켜 주십시오.
- 2 전원 코드 위에 본 제품을 비롯한 다른 물체를 올려놓지 마십시오. 전원 코드가 밟히지 않도록 하십시오.
- 3 인쇄 중인 문서를 만지지 마십시오.
- 4 캐비닛 슬롯을 통해 본 제품 속으로 물체가 유입되지 않도록 주의하십시오. 이러한 물체는 위험한 전압부에 닿거나 부품을 훼손시켜 화재 또는 감전 사고를 유발할 수 있습니다. 본 제품에 액체를 엷지르지 마십시오.
- 5 다음과 같은 경우 콘센트에서 본 제품의 플러그를 뽑고 공인 서비스 담당자에게 서비스를 의뢰하십시오.
  - 전원 코드가 손상되거나 닳은 경우.
  - 제품에 액체를 엷지른 경우.
  - 제품이 비 또는 물에 노출된 경우.
  - 사용설명서를 따라 했지만 제품이 정상적으로 작동하지 않을 경우. 사용설명서에 설명되어 있는 컨트롤만 조정하십시오. 다른 컨트롤을 잘못 조정하면 제품이 손상될 수 있으며, 기술자가 제품을 정상 작동하도록 복구하는 데 더 많은 작업을 해야 됩니다.
  - 제품을 떨어뜨리거나 본체가 손상된 경우.
  - 서비스가 필요하다는 것을 알 수 있을 정도로 제품의 성능에 뚜렷한 변화가 보이는 경우.

### 경고



감전 사고의 위험을 방지하려면 기기를 서비스 받거나, 개조 또는 설치하기 전에 항상 콘센트에서 모든 케이블을 분리하십시오.

## ❗ 중요

---

- 본 기기는 전화 회사에서 제공하는 공중전화 회선에 사용하거나 타사 전화선에 연결할 수 없습니다. (MFC에만 해당)
  - **Brother**는 이러한 정보를 사용하여 발생할 수 있는 직접적이거나 간접적 손해, 또는 특수한 손해를 비롯한 모든 금전적 또는 기타 책임에 동의할 수 없습니다. 본 문서에서 확장되거나 승인되는 보증은 없습니다.
-

## 제품 서비스

본 제품을 직접 서비스하려고 하지 마십시오. 커버를 열거나 제거하면 위험한 전압부 및 다른 위험에 노출될 수 있거나, 보증이 무효화될 수 있습니다. **Brother** 대리점 또는 **Brother** 고객 서비스에 연락하십시오.

### 경고



본 제품을 떨어뜨리거나 본체가 손상된 경우 감전 위험이 있습니다. 전기 소켓에서 제품을 분리하고 **Brother** 대리점 또는 **Brother** 고객 서비스에 연락하십시오.

### 주의

제품이 지나치게 뜨겁거나, 연기가 나거나, 이상한 냄새가 나거나 액체를 실수로 제품에 쏟은 경우 즉시 전기 소켓에서 플러그를 뽑으십시오. **Brother** 대리점 또는 **Brother** 고객 서비스에 연락하십시오.

### 중요

사용설명서를 따라 했지만 제품이 정상적으로 작동하지 않을 경우, 조작 설명에 해당하는 컨트롤만 조정하십시오. 다른 컨트롤을 잘못 조정하면 제품이 손상될 수 있으며, 기술자가 제품을 정상 작동하도록 복구하는 데 더 많은 작업을 해야 됩니다.

## 제품 보증 및 책임

Brother는 모든 직접, 특별 또는 결과적 손상을 포함하며 이에 제한되지 않는, 본 설명서에 포함된 정보의 사용으로 인해 발생할 수 있는 모든 손실 또는 손상에 대해 책임지지 않습니다. 여기에 포함되지 않은 어떠한 내용도 기존 제품 보증에 영향을 주거나 모든 추가 제품 보증을 부여하는 것으로 이해해서는 안 됩니다.

### 승인 정보(MFC에만 해당)

본 기기는 적절한 커넥터가 설치된 2선식 아날로그 PSTN 선을 사용하도록 설계되었습니다.

Brother는 본 제품을 원래 구입한 나라가 아닌 다른 나라에서는 기능이 올바르게 작동하지 않을 수 있음을 알려드리며, 본 제품을 다른 나라의 공중 통신망에서 사용하는 경우 어떠한 보증도 제공하지 않습니다.

### IEC60825-1:2007 사양(220-240V 모델에만 해당)

본 제품은 IEC60825-1:2007 사양에 정의된 바와 같은 1등급 레이저 제품입니다. 라벨을 붙여야 하는 나라의 경우 다음과 같은 라벨이 붙어 있습니다.

본 제품의 레이저 유니트에는 눈에 보이지 않는 레이저 방사선이 방출되는 Class 3B 레이저 다이오드가 있습니다. 어떠한 경우에도 레이저 유니트를 열면 안 됩니다.



### 내부 레이저 방출

파장 길이: 775 - 810 nm

출력: 최대 15 mW

레이저 등급: 3B 등급

### 경고

본 설명서에서 지정하지 않은 컨트롤 또는 설정을 사용하거나 절차를 수행하면 위험한 방사선에 노출될 수 있습니다.

## 제품 분리

---

### ⚠ 주의

접근하기 쉬운 전기 소켓 근처에 본 제품을 설치해야 합니다. 비상 시에는 전기 소켓에서 전원 코드를 빼서 전기를 완전히 차단해야 합니다.

## LAN 연결 (네트워크 모델에만 해당)

---

### ⚠ 주의

전압이 초과되기 쉬운 LAN 연결에 본 제품을 연결하지 마십시오.

## 전파 방해

---

본 제품은 EN55022(CISPR Publication 22)/B 등급을 준수합니다.

### B급 기기 (가정용 정보통신기기)

이 기기는 가정용으로 전자파적합등록을 한 기기로서 주거지역에서는 물론 모든 지역에서 사용할 수 있습니다.

## 국제 ENERGY STAR® 인증서

---

국제 ENERGY STAR® 프로그램의 목적은 에너지 효율적인 사무 기기의 개발 및 대중화를 도모하는 것입니다.

Brother Industries, Ltd.는 ENERGY STAR® 파트너로서, 본 제품이 에너지 효율성에 대한 ENERGY STAR® 규격을 만족하는 것으로 밝혀졌습니다.



## 상표

Brother 로고는 Brother Industries, Ltd. 의 등록 상표입니다.

Brother는 Brother Industries, Ltd. 의 등록 상표입니다.

Microsoft, Windows, Windows Server, Outlook 및 Internet Explorer는 미국 및/또는 기타 국가에서 Microsoft Corporation의 등록 상표 또는 상표입니다.

Windows Vista는 미국 및/또는 기타 국가에서 Microsoft Corporation의 등록 상표 또는 상표입니다.

Apple, Macintosh, Safari 및 Mac OS는 미국 및 기타 국가에 등록된 Apple Inc.의 상표입니다.

Linux는 미국 및 기타 국가에서 Linus Torvalds의 등록 상표입니다.

UNIX는 미국 및 기타 국가에서 The Open Group의 등록 상표입니다.

Intel 및 Pentium은 미국 및 기타 국가에서 Intel Corporation의 상표입니다.

AMD는 Advanced Micro Devices, Inc.의 상표입니다.

Adobe, Illustrator, Photoshop, PostScript 및 PostScript 3는 미국 및/또는 기타 국가에서 Adobe Systems Incorporated의 등록 상표 또는 상표입니다.

Corel 및 CorelDRAW는 캐나다, 미국 및/또는 기타 국가에서 Corel Corporation 및/또는 자회사의 상표 또는 등록 상표입니다.

Wi-Fi Direct, Wi-Fi Protected Setup, WPA, WPA2 및 Wi-Fi Protected Access는 Wi-Fi Alliance의 상표입니다.

Wi-Fi CERTIFIED, Wi-Fi 및 Wi-Fi Alliance는 Wi-Fi Alliance의 등록 상표입니다.

AOSS는 Buffalo Inc.의 상표입니다.

Google Docs, Android 및 Gmail은 Google Inc.의 상표입니다.

본 설명서에 해당 소프트웨어 타이틀이 언급된 각 업체는 해당 고유 프로그램에 대한 소프트웨어 라이선스 계약을 갖고 있습니다.

**Brother** 제품, 관련 문서 및 기타 자료에 등장하는 모든 사업 이름 및 제품 이름은 모두 각 회사의 상표 또는 등록 상표입니다.



## 오픈 소스 라이선스 표시

본 제품에는 오픈 소스 소프트웨어가 포함되어 있습니다.

오픈 소스 라이선싱 주의 및 저작권 정보를 보려면 **Brother** 솔루션 센터 <http://solutions.brother.com/>을 방문하십시오.

## 저작권 및 사용권

©2012 Brother Industries, Ltd. 모든 권리 보유.

본 제품에는 다음과 같은 업체에서 개발한 소프트웨어가 포함되어 있습니다.

©1983-1998 PACIFIC SOFTWARES, INC. 모든 권리 보유.

©2008 Devicescape Software, Inc. 모든 권리 보유.

본 제품에는 ZUKEN ELMIC, Inc.에서 개발한 "KASAGO TCP/IP" 소프트웨어가 포함되어 있습니다.

## 기타 정보

FlashFX<sup>®</sup>는 Datalight, Inc.의 등록 상표입니다.

FlashFX<sup>®</sup> Copyright 1998-2010 Datalight, Inc.

미국 특허청 5,860,082/6,260,156

FlashFX<sup>®</sup> Pro<sup>™</sup>는 Datalight, Inc.의 상표입니다.

Reliance<sup>™</sup>는 Datalight, Inc.의 상표입니다.

Datalight<sup>®</sup>는 Datalight, Inc.의 등록 상표입니다.

Copyright 1989-2010 Datalight, Inc., 모든 권리 보유

## 복사 장비의 불법 사용 (MFC 및 DCP에만 해당)

부정한 의도로 특정 항목 또는 문서를 복사하는 것은 불법입니다. 다음은 복사본을 만드는 것이 불법일 수 있는 문서에 대한 개괄적 목록입니다. 특정 항목 또는 문서에 대해 의심이 갈 경우 법률 고문 및/또는 관련 법률 담당자에게 확인하는 것이 좋습니다.

- 통화
- 채권 또는 기타 채무 증서
- 예금 증서
- 소집영장
- 여권
- 우표(소인이 찍힌 것 또는 찍히지 않은 것)
- 이민 서류
- 사회 보장 서류
- 정부 기관에서 발행한 수표
- 배지 또는 휘장

이 외에, 특정 국내법 하에서는 자동차 운전면허증 및/또는 권리 증서도 복사하지 못할 수 있습니다.

저작권 보호를 받는 작품의 분야에 관련된 "공정 거래" 예외에 적용되어 저작권 보호를 받는 작품은 법적으로 복사할 수 없습니다. 다중 복사가 부당하게 사용될 수 있습니다. 예술 작품은 저작권 보호를 받는 작품과 동등하게 취급해야 합니다.

해당무선설비기기는 운용중 전파혼선 가능성이 있으므로 인명안전과 관련된 서비스는 할수없음.

**brother®**