

Utilizar Serviços web para digitalização na rede (Windows Vista® SP2 ou superior, Windows® 7 e Windows® 8)

O protocolo de Serviços web permite que os utilizadores de Windows Vista® (SP2 ou superior), Windows® 7 e Windows® 8 instalem o controlador do scanner através dos Serviços web.

NOTA

- Para a digitalização em rede, só podem estar ligados a um equipamento da rede 20 clientes no máximo. Por exemplo, se 30 clientes tentarem ligar-se ao mesmo tempo, 10 desses clientes não aparecerão no LCD.
- Pode adicionar 20 clientes à lista apresentada no LCD. Se já aparecerem 20 clientes na lista, pode adicionar mais clientes desinstalando primeiro os Serviços web de um ou mais dos clientes indicados no LCD, instalando os Serviços web no computador correspondente ao cliente que pretende adicionar e, em seguida, desligando e voltando a ligar o equipamento Brother.
- Se o computador estiver protegido por firewall e não conseguir digitalizar em rede, pode ter de configurar as definições de firewall.
- Pode digitalizar vários documentos a partir do ADF (alimentador automático de documentos). Quando utilizar o ADF, deve seleccionar **Alimentador (Digitalizar um lado)** na lista pendente Ver código-fonte da caixa de diálogo Digitalizar.

Instalar controladores

NOTA

Antes de configurar esta definição, terá de configurar o endereço IP do seu equipamento.

1 (Windows Vista®)

Clique em  > **Rede**.

(Windows® 7)

Clique em  > **Painel de controlo > Rede e Internet > Ver computadores e dispositivos de rede**.

(Windows® 8)

Desloque o rato para o canto inferior direito do ambiente de trabalho. Quando aparecer a barra de menus, clique em **Definições, Alterar definições do PC** e, por fim, **Dispositivos**.

2 (Windows Vista® e Windows® 7)

O nome dos Serviços web do equipamento aparece com o ícone da impressora. Clique com o botão direito do rato no equipamento que pretende instalar.

(Windows® 8)

Clique em **Adicionar um dispositivo**. Aparece o nome dos Serviços web do equipamento.

NOTA

- O nome dos Serviços web do equipamento Brother corresponde ao nome do modelo e ao endereço MAC (endereço Ethernet) do equipamento (por exemplo, Brother MFC-XXXX (nome do modelo) [XXXXXXXXXXXX] (endereço MAC/Ethernet)).
- (Windows® 8)
Coloque o rato sobre o nome do equipamento para visualizar informações sobre o equipamento.

- 3 (Windows Vista® e Windows® 7)
No menu pendente do equipamento, seleccione **Instalar**.
(Windows® 8)
Clique no equipamento que pretende instalar.

NOTA

Se aparecer o ecrã **Controlo de Conta de Utilizador**, clique em **Continuar**.

Utilizar Serviços web para digitalização na rede através de um computador

A digitalização através do protocolo de Serviços web também está disponível a partir do computador. Pode utilizar a Galeria de Fotografias do Windows® e o Fax e Scan do Windows®.

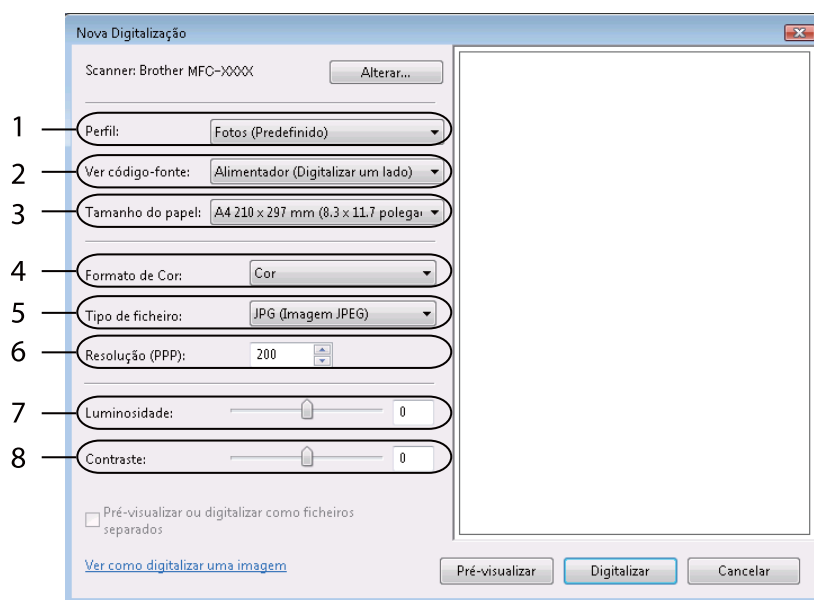
NOTA

- Se o LCD indicar *Memória cheia*, diminua a definição **Tamanho do papel** ou a definição **Resolução (PPP)**.
- Determinados caracteres das mensagens visualizadas no LCD podem ser substituídos por espaços quando as definições do idioma do sistema operativo e do equipamento Brother forem diferentes.

Se pretender digitalizar e, em seguida, recortar uma parte da página depois de pré-digitalizar o documento, terá de utilizar o vidro do digitalizador (consulte *Pré-digitalizar e recortar uma parte da imagem utilizando o vidro do digitalizador* >> página 4).

- 1 Coloque o documento.
- 2 Abra a aplicação de software para digitalizar o documento.
- 3 Execute uma das seguintes operações:
 - (Galeria de Fotografias do Windows®)
No menu **Ficheiro**, clique em **Importar de Câmara ou Scanner** ou **Importar Fotografias e Vídeos**.
 - (Fax e Scan do Windows®)
No menu **Ficheiro**, clique em **Novo e Digitalizar**.
- 4 Seleccione o digitalizador que pretende utilizar.

- 5 Clique em **Importar** ou **OK**.
Aparece a caixa de diálogo Digitalizar.
- 6 Ajuste as definições seguintes, se necessário.
Certifique-se de que o digitalizador seleccionado em **Scanner** é um equipamento Brother que suporta Serviços web para a digitalização.
 - **Perfil** (1)
 - **Ver código-fonte** (2)
 - **Tamanho do papel** (3)
 - **Formato de Cor** (4)
 - **Tipo de ficheiro** (5)
 - **Resolução (PPP)** (6)
 - **Luminosidade** (7)
 - **Contraste** (8)



- 7 Clique em **Digitalizar**.
O equipamento inicia a digitalização do documento.

Pré-digitalizar e recortar uma parte da imagem utilizando o vidro do digitalizador

O botão **Pré-visualizar** é utilizado para pré-visualizar uma imagem, de forma a poder recortar quaisquer partes não desejadas da mesma. Quando estiver satisfeito com a pré-visualização, clique no botão **Digitalizar** na caixa de diálogo Digitalizar para digitalizar a imagem.

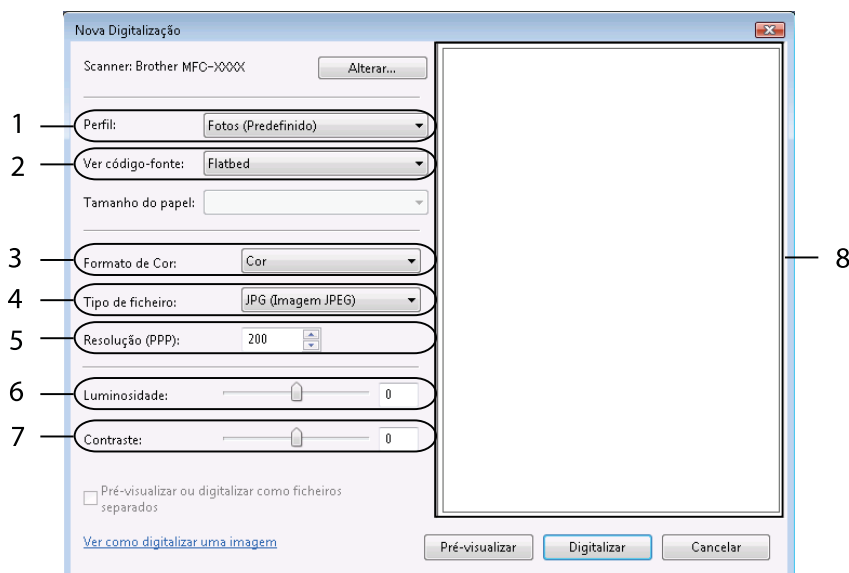
- 1 Siga os passos ❶ - ❺ de *Utilizar Serviços web para digitalização na rede através de um computador* >> página 2.

NOTA

Coloque o documento com a face para baixo no vidro do digitalizador.

- 2 Clique na lista pendente **Ver código-fonte** e seleccione **Flatbed**.
Ajuste as definições seguintes, se necessário.

- Perfil (1)
- Ver código-fonte (2)
- Formato de Cor (3)
- Tipo de ficheiro (4)
- Resolução (PPP) (5)
- Luminosidade (6)
- Contraste (7)
- Área de digitalização (8)



- 3 Clique em **Pré-visualizar**.
A imagem completa é digitalizada no PC e apresentada na área de digitalização (8).

- 4 Clique e arraste qualquer canto do quadrado, ou as linhas tracejadas horizontal e vertical, para alterar o tamanho da área de digitalização.
Clique e arraste no interior da área de digitalização para a deslocar.




- 5 Clique em **Digitalizar**.
O equipamento inicia a digitalização do documento.
A área seleccionada do documento aparece na janela da aplicação.

Utilizar Serviços web a partir do equipamento Brother

O menu que permite utilizar os Serviços web para digitalizar é apresentado no LCD do equipamento Brother se tiver instalado o controlador para digitalizar através dos Serviços web.

NOTA


- Se o LCD indicar *Memória cheia*, diminua a definição **Tamanho do papel** ou a definição **Resolução (PPP)**.
- Determinados caracteres das mensagens visualizadas no LCD podem ser substituídos por espaços quando as definições do idioma do sistema operativo e do equipamento Brother forem diferentes.

- 1 Coloque o documento.
- 2 Prima  (**DIGITALIZAR**).
- 3 Prima ▲ ou ▼ para seleccionar *Serviço Web*.
Prima **OK**.
- 4 Prima ▲ ou ▼ para seleccionar o tipo de digitalização que pretende efectuar.
Prima **OK**.
- 5 Prima ▲ ou ▼ para seleccionar o computador de destino para o qual pretende enviar o documento.
Prima **OK**.
- 6 Prima **Iniciar**.
O equipamento inicia o processo de digitalização.

Configurar definições de digitalização para os Serviços web

Se o LCD indicar **Memória cheia**, diminua a definição **Tamanho do papel** ou a definição **Resolução (PPP)**.

1 (Windows Vista®)

Clique em  > **Painel de controlo**. Clique em **Hardware e Som** e **Scanners e câmaras de vídeo**.

(Windows® 7)

Clique em  > **Dispositivos e Impressoras**.

(Windows® 8)

Desloque o rato para o canto inferior direito do ambiente de trabalho. Quando aparecer a barra de menus, clique em **Definições** e **Painel de controlo**. No grupo **Hardware e Som**, clique em **Ver dispositivos e impressoras**.

2 (Windows Vista®)

Clique no equipamento e clique no botão **Perfis de Digitalização**. Aparece a caixa de diálogo **Perfis de Digitalização**.

(Windows® 7 e Windows® 8)

Clique com o botão direito do rato no ícone do equipamento e seleccione **Perfis de digitalização...**. Aparece a caixa de diálogo **Perfis de Digitalização**.

3 Seleccione o perfil de digitalização que pretende utilizar. Certifique-se de que o dispositivo seleccionado em **Scanner** é um equipamento Brother que suporta Serviços web para a digitalização.

4 Clique em **Predefinir**.

5 Clique em **Editar...** Aparece a caixa de diálogo **Editar Perfil Predefinido**.

6 Seleccione as definições **Ver código-fonte**, **Tamanho do papel**, **Formato de Cor**, **Tipo de ficheiro**, **Resolução (PPP)**, **Luminosidade** e **Contraste**.

7 Clique em **Guardar Perfil**. As definições serão aplicadas quando digitalizar utilizando o protocolo de Serviços web.

NOTA

Se lhe for pedido que seleccione uma aplicação de digitalização, seleccione o Fax e Scan do Windows® ou a Galeria de Fotografias do Windows® na lista.
