

# Web Services -toiminnon käyttö skannaukseen verkossa (Windows Vista® SP2 tai uudempi, Windows® 7 ja Windows® 8)

Web Services -protokollan avulla Windows Vista® (SP2 tai uudempi)-, Windows® 7- ja Windows® 8 -käyttöjärjestelmien käyttäjät voivat asentaa skanneriohjaimen Web Services -toiminnon kautta.

## VINKKI

---

- Korkeintaan 20 käyttäjää voi olla samanaikaisesti yhteydessä samaan laitteeseen verkkoskannausta varten. Jos esimerkiksi 30 käyttäjää yrittää saada yhteyden samanaikaisesti, heistä 10 ei näy näytössä.
  - Näytössä näkyvään luetteloon voidaan lisätä 20 käyttäjää. Jos luettelossa on jo 20 käyttäjää, muita käyttäjiä voidaan lisätä seuraavasti: Poista Web Services -toiminnon asennus yhdeltä tai useammalta näytössä näkyvältä käyttäjältä ja asenna Web Services -toiminto sen käyttäjän tietokoneeseen, jonka haluat lisätä. Katkaise Brother-laitteesta virta ja kytke se sitten uudelleen.
  - Jos tietokone on suojattu palomuurilla eikä sillä voi skannata verkossa, palomuuriasetukset on ehkä määritettävä.
  - Voit skannata useita asiakirjoja ADS:stä (automaattinen dokumenttien syöttölaite). Kun käytössä on ADS, valitse **Syöttölaite (yksipuolinen skannaus)** skannausvalintaikkunan avattavasta Lähde-valikosta.
- 

## Ohjainten asennus

### VINKKI

---

Laitteen IP-osoite on määritettävä ennen tämän asetuksen määrittystä.

---

#### 1 (Windows Vista®)

Napsauta  > **Verkko**.

(Windows® 7)

Napsauta  > **Ohjauspaneeli > Verkko ja Internet > Tarkastele verkon tietokoneita**

**ja laitteita.**

(Windows® 8)

Siirrä hiiren kohdistin työpöydän oikeaan alakulmaan. Kun näkyviin tulee valikkorivi, napsauta **Asetukset**, sitten **Muuta tietokoneen asetuksia** ja **Laitteet**.

#### 2 (Windows Vista® ja Windows® 7)

Laitteen Web Services -nimi näkyy tulostimen kuvakkeen yhteydessä. Napsauta hiiren kakkospainikkeella laitetta, jonka haluat asentaa.

(Windows® 8)

Napsauta **Lisää laite**. Laitteen Web Services -nimi tulee näkyviin.

## VINKKI

---

- Web Services -nimi Brother-laitteelle on laitemallin nimi ja laitteen MAC-osoite (Ethernet-osoite) (esim. Brother MFC-XXXX (mallinimi) [XXXXXXXXXXXX] (MAC-osoite/Ethernet-osoite)).
  - (Windows® 8)  
Tuo laitteen tiedot näkyviin siirtämällä hiiren kohdistin laitteen nimen päälle.
- 

- 3 (Windows Vista® ja Windows® 7)  
Valitse laitteen avattavasta valikosta **Asenna**.  
(Windows® 8)  
Napsauta laitetta, jonka haluat asentaa.

## VINKKI

---

Jos näkyviin tulee **Käyttäjätilien valvonta** -näyttö, napsauta **Jatka**.

---

## Web Services -toiminnon käyttö tietokoneelta verkossa skannaukseen

---

Myös tietokoneelta voidaan skannata käyttämällä Web Services -protokollaa. Voit käyttää Windows®-valokuvavalikoimaa ja Windows®- faksia ja skannausta.

## VINKKI

---

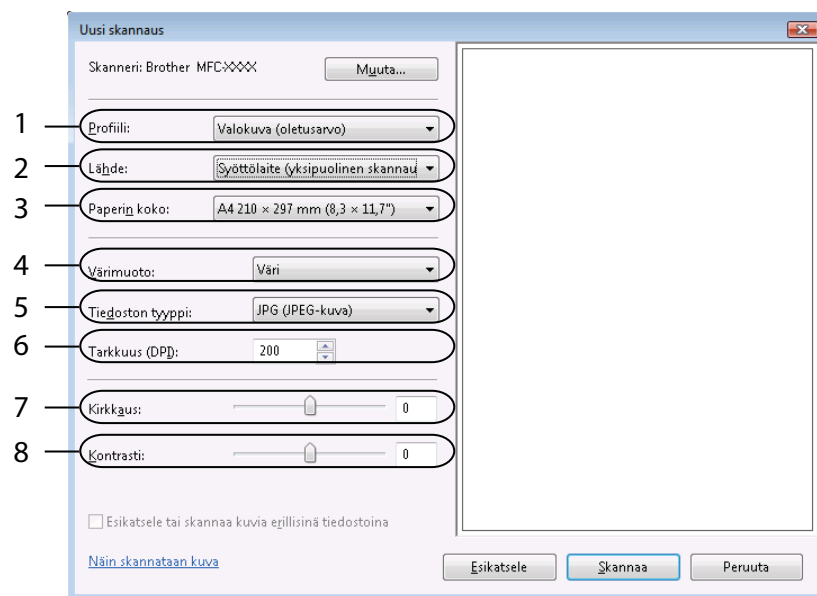
- Jos näytössä näkyy **Muisti täynnä**, pienennä **Paperin koko-** tai **Tarkkuus (DPI)** -asetusta.
  - Tiedot näyttöviestien merkit saatetaan korvata välilyönneillä, jos käyttöjärjestelmän ja Brother-laitteen kieliasetukset eroavat toisistaan.
- 

Jos haluat skannata ja rajata sitten osan sivusta asiakirjan esiskannauksen jälkeen, on käytettävä valotustasoa (katso *Kuvan esiskannaus ja kuvan osan rajaus valotustason avulla* sivulla 4).

- 1 Aseta asiakirja laitteeseen.
- 2 Aloita skannaus avaamalla sovellus.
- 3 Tee jokin seuraavista:
  - (Windows®-valokuvavalikoima)  
Napsauta **Tiedosto**-valikossa **Tuo kamerasta tai skannerista** tai **Tuo valokuvia ja videoita**.
  - (Windows®- faksi ja skannaus)  
Napsauta **Tiedosto**-valikossa **Uusi** ja sitten **Skannaus**.
- 4 Valitse asianmukainen skanneri.
- 5 Napsauta **Tuo** tai **OK**.  
Näyttöön tulee skannausvalintaikkuna.

6 Säädä tarvittaessa seuraavia asetuksia.  
Varmista, että **Skanneri**-kohdasta valittu skanneri on Brother-laite, joka tukee skannausta Web Services -toiminnon kautta.

- **Profiili** (1)
- **Lähde** (2)
- **Paperin koko** (3)
- **Värimuoto** (4)
- **Tiedoston tyyppi** (5)
- **Tarkkuus (DPI)** (6)
- **Kirkkaus** (7)
- **Kontrasti** (8)



7 Napsauta **Skannaa**.  
Laite aloittaa asiakirjan skannauksen.

## Kuvan esiskannaus ja kuvan osan rajaus valotustason avulla

Jos haluat rajata kuvaa, voit esikatsella sitä **Esikatsele**-painikkeella. Kun olet tyytyväinen esikatselukuvaan, skannaaja kuva napsauttamalla **Skannaa**-painiketta skannausvalintaikkunassa.

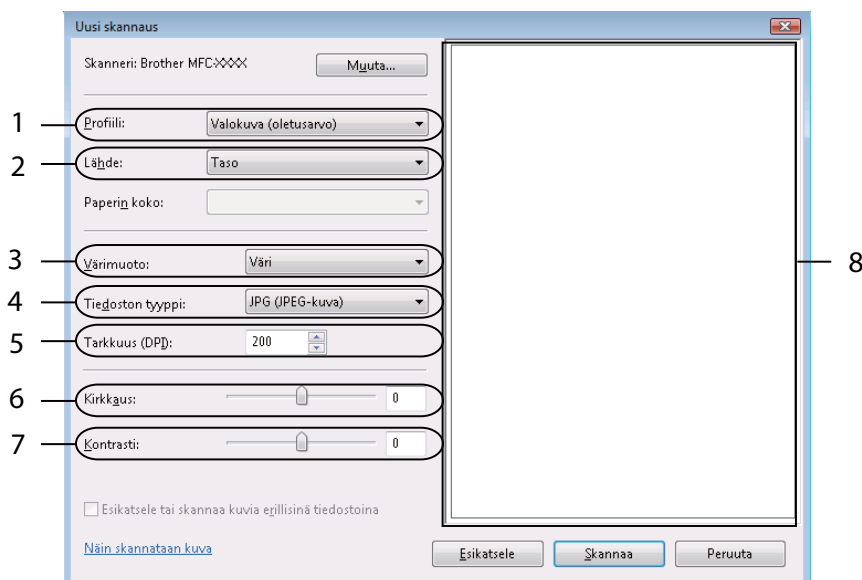
- 1 Noudata kohdan *Web Services -toiminnon käyttö tietokoneelta verkossa skannaukseen* sivulla 2 vaiheita 1–5.

### VINKKI

Aseta asiakirja tekstipuoli alaspäin valotustasolle.

- 2 Napsauta **Lähde** avattavasta valikosta ja valitse sitten **Taso**. Säädä tarvittaessa seuraavia asetuksia.

- Profiili (1)
- Lähde (2)
- Värimuoto (3)
- Tiedoston tyyppi (4)
- Tarkkuus (DPI) (5)
- Kirkkaus (6)
- Kontrasti (7)
- Skannausalue (8)



- 3 Napsauta **Esikatsele**. Koko kuva skannataan tietokoneelle, ja se näkyy skannausalueella (8).

- 4 Muuta skannausalueen kokoa napsauttamalla ja vetämällä minkä tahansa kulman neliötä tai vaaka- ja pystysuoria pisteiviivoja.  
Siirrä skannausaluetta napsauttamalla skannausaluetta ja vetämällä sitä.



- 5 Napsauta **Skannaa**.  
Laitte aloittaa asiakirjan skannauksen.  
Asiakirjan valittu alue näkyy sovellusikkunassa.

## Web Services -toiminnon käyttö Brother-laitteelta


---

Brother-laitteen näyttöön tulee valikko, jonka kautta voidaan skannata käyttämällä Web Services -toimintoa, jos tarvittava ohjain on asennettu.

### VINKKI

---

- Jos näytössä näkyy *Muisti täynnä*, pienennä **Paperikoko-** tai **Tarkkuus (DPI)** -asetusta.
  - Tiedyt näyttöviestien merkit saatetaan korvata välilyönneillä, jos käyttöjärjestelmän ja Brother-laitteen kieliasetukset eroavat toisistaan.
- 

- 1 Aseta asiakirja laitteeseen.
- 2 Paina  (**SCAN**).
- 3 Valitse *www-palvelu* painamalla ▲ tai ▼.  
Paina **OK**.
- 4 Paina ▲ tai ▼ ja valitse haluamasi skannaustyyppi.  
Paina **OK**.
- 5 Valitse tietokone, johon haluat lähettää, painamalla ▲ tai ▼.  
Paina **OK**.
- 6 Paina **Start**.  
Laitte aloittaa skannauksen.

## Web Services -toiminnon skannausasetusten määrittäminen

---

Jos näytössä näkyy **Muisti täynnä**, pienennä **Paperikoko-** tai **Tarkkuus (DPI)** -asetusta.

**1** (Windows Vista®)

Napsauta  > **Ohjauspaneeli**. Napsauta **Laitteisto ja äänet** ja sitten **Skannerit ja kamerat**.

(Windows® 7)

Napsauta  > **Laitteet ja tulostimet**.

(Windows® 8)

Siirrä hiiren kohdistin työpöydän oikeaan alakulmaan. Kun näkyviin tulee valikkorivi, napsauta **Asetukset** ja sitten **Ohjauspaneeli**. Napsauta **Laitteisto ja äänet** -ryhmässä **Näytä laitteet ja tulostimet**.

**2** (Windows Vista®)

Napsauta laitetta ja sitten **Skannausprofiilit**-painiketta.

Näkyviin tulee **Skannausprofiilit**-valintaikkuna.

(Windows® 7 ja Windows® 8)

Napsauta hiiren kakkospainikkeella laitteen kuvaketta ja valitse **Skannausprofiilit...**

Näkyviin tulee **Skannausprofiilit**-valintaikkuna.

**3** Valitse haluamasi skannausprofiili. Varmista, että **Skanneri**-kohdasta valittu laite on Brother-laite, joka tukee skannausta Web Services -toiminnon kautta.

**4** Napsauta **Oletukseksi**.

**5** Napsauta **Muokkaa...** Näkyviin tulee **Muokkaa oletusprofiilia** -valintaikkuna.

**6** Valitse **Lähde-**, **Paperikoko-**, **Värimuoto-**, **Tiedoston tyyppi-**, **Tarkkuus (DPI)-**, **Kirkkaus-** ja **Kontrasti**-asetukset.

**7** Napsauta **Tallenna profiili**. Asetuksia käytetään skannattaessa Web Services -protokollan avulla.

### VINKKI

---

Jos sinua pyydetään valitsemaan skannaussovellus, valitse luettelosta Windows®- faksi ja skannaus tai Windows®-valokuvavalikoima.

---