

Använda webbtjänster för att skanna på nätverket (Windows Vista® SP2 eller senare, Windows® 7 och Windows® 8)

Med hjälp av webbtjänstprotokollet kan användare med Windows Vista® (SP2 eller senare), Windows® 7 och Windows® 8 installera skannerdrivrutinen via webbtjänster.

OBS

- Vid nätverksskanning kan högst 20 klienter vara anslutna till en maskin i nätverket. Om till exempel 30 klienter försöker att ansluta till maskinen på samma gång, så visas inte 10 av dem på LCD-skärmen.
 - 20 klienter kan läggas till i listan som visas på LCD-skärmen. Om 20 klienter redan visas i listan kan du lägga till ytterligare klienter genom att först avinstallera webbtjänster från en eller flera av klienterna som visas på LCD-skärmen, installera webbtjänster på den dator som motsvarar den klient som du vill lägga till, stänga av Brother-maskinen och sedan sätta på den igen.
 - Om din dator skyddas av en brandvägg och det inte går att nätverksskanna kanske du måste konfigurera brandväggsinställningarna.
 - Du kan skanna flera dokument från dokumentmataren. Om du använder dokumentmataren ska du välja **Matare (skanna ena sidan)** i listrutan Källa i skanningsdialogrutan.
-

Installera drivrutiner

OBS

Du måste konfigurera IP-adressen på din maskin innan du kan konfigurera den här inställningen.

1 (Windows Vista®)

Klicka på  > **Nätverk**.

(Windows® 7)

Klicka på  > **Kontrollpanelen > Nätverk och Internet > Visa datorer och enheter i nätverket**.

(Windows® 8)

Flytta muspekaren till det högra hörnet längst ned på skrivbordet. När menyfältet visas ska du klicka på **Inställningar**, följt av **Ändra datorinställningar** och sedan på **Enheter**.

2 (Windows Vista® och Windows® 7)

Maskinens webbtjänstnamn kommer att visas tillsammans med skrivarikonen. Högerklicka på den maskin som du vill installera.

(Windows® 8)

Klicka på **Lägg till en enhet**. Maskinens webbtjänstnamn visas.

OBS

- Brother-maskinens webbtjänstnamn består av modellnamnet och MAC-adressen (Ethernet-adressen) på din maskin, t.ex. Brother MFC-XXXX (modellnamn) [XXXXXXXXXXXXX] (MAC-adress/Ethernet-adress).
- (Windows® 8)
Flytta muspekaren över maskinens namn för att visa information om maskinen.

- 3 (Windows Vista® och Windows® 7)
Välj **Installera** i maskinens rullgardinsmeny.
(Windows® 8)
Klicka på den maskin som du vill installera.

OBS

Om skärmen **Kontroll av användarkonto** visas ska du klicka på **Fortsätt**.

Använda webbtjänster för att skanna på nätverket från en dator

Du kan även skanna med webbtjänstprotokollet på din dator. Du kan använda Windows® Fotogalleri och Windows® Faxe och skanna.

OBS

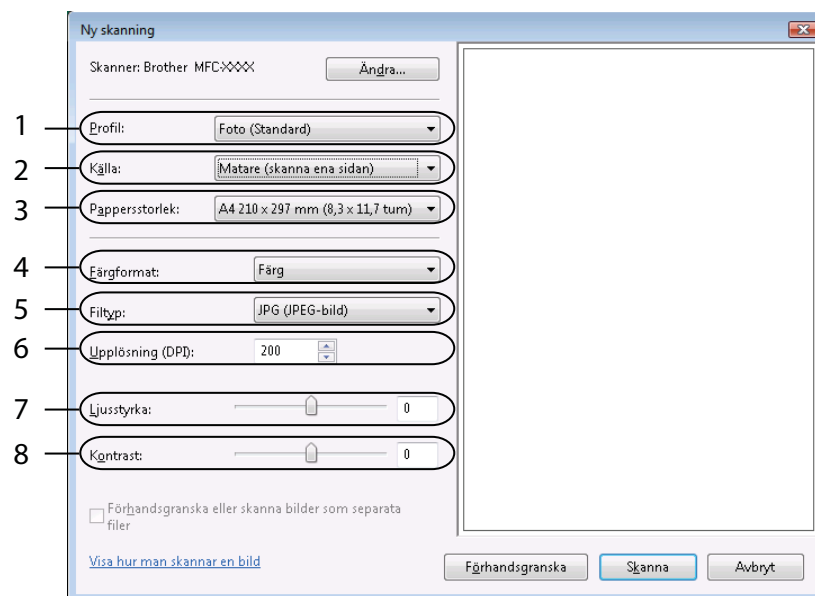
- Om *Minnet är fullt* visas på LCD-displayen ska du minska inställningen för **Pappersstorlek** eller inställningen för **Upplösning (DPI)**.
- Vissa tecken i meddelandet som visas på LCD-skärmen kanske ersätts av mellanrum om språkinställningarna i ditt operativsystem och på din Brother-maskin skiljer sig åt.

Om du vill skanna och sedan beskära en del av sidan efter förinskanningen måste du använda kopieringsglaset (se *Förinskanna och beskära en bild med hjälp av kopieringsglaset* ►► sidan 4).

- 1 Lägg i dokumentet.
- 2 Öppna programmet för att skanna dokumentet.
- 3 Gör något av följande:
 - (Windows® Fotogalleri)
Öppna **Arkiv**-menyn och klicka på **Importera från kamera eller skanner** eller **Importera foton och videoklipp**.
 - (Windows® Faxe och skanna)
Öppna **Arkiv**-menyn och klicka på **Nytt** och sedan på **Skanning**.
- 4 Välj den skanner som du vill använda.
- 5 Klicka på **Importera** eller **OK**.
Skanningsdialogrutan visas.

6 Justera nedanstående inställningar om det behövs.
Kontrollera att den skanner som anges vid **Skanner** är en Brother-maskin som stöder webbtjänster för skanning.

- **Profil** (1)
- **Källa** (2)
- **Pappersstorlek** (3)
- **Färgformat** (4)
- **Filtyp** (5)
- **Upplösning (DPI)** (6)
- **Ljusstyrka** (7)
- **Kontrast** (8)



7 Klicka på **Skanna**.
Maskinen börjar skanna dokumentet.

Förinskanna och beskära en bild med hjälp av kopieringsglaset

Använd knappen **Förhandsgranska** för att förhandsgranska en bild innan du beskär den för att ta bort oönskade delar. När du är nöjd med förhandsgranskningen klickar du på knappen **Skanna** i skanningsdialogrutan för att skanna bilden.

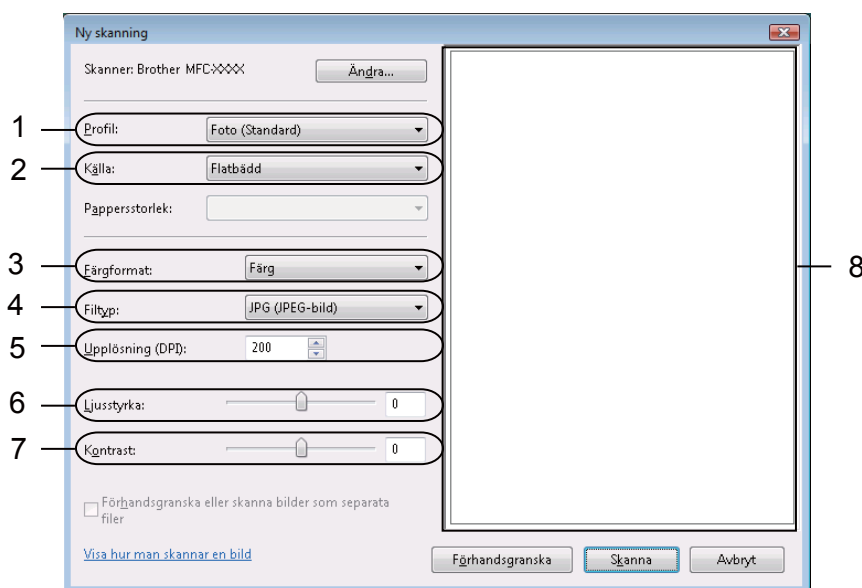
- 1 Följ stegen 1–5 i *Använda webbtjänster för att skanna på nätverket från en dator* >> sidan 2.

OBS

Placera dokumentet med texten nedåt på kopieringsglaset.

- 2 Klicka på listrutan **Källa** och välj sedan **Flatbädd**.
Justera nedanstående inställningar om det behövs.

- Profil (1)
- Källa (2)
- Färgformat (3)
- Filtyp (4)
- Upplösning (DPI) (5)
- Ljusstyrka (6)
- Kontrast (7)
- Skanningsområde (8)



- 3 Klicka på **Förhandsgranska**.
Hela bilden skannas in i datorn och visas i skanningsområdet (8).

- 4 Klicka och dra i någon av fyrkanterna i hörnen eller i de horisontella och vertikala prickade linjerna för att ändra skanningsområdets storlek.
Klicka och dra inuti det skannade området för att flytta det.




- 5 Klicka på **Skanna**.
Maskinen börjar skanna dokumentet.
Det markerade området i dokumentet visas i programmets fönster.

Använda webbtjänster från Brother-maskinen

Menyn som låter dig använda webbtjänster för att skanna visas på Brother-maskinens LCD-skärm om du har installerat drivrutinen för skanning via webbtjänster.

OBS

- Om *Minnet är fullt* visas på LCD-skärmen ska du minska inställningen för **Pappersstorlek** eller inställningen för **Upplösning (DPI)**.
 - Vissa tecken i meddelandet som visas på LCD-skärmen kanske ersätts av mellanrum om språkeställningarna i ditt operativsystem och på din Brother-maskin skiljer sig åt.
-

- 1 Lägg i dokumentet.
- 2 Tryck på  (**SCAN**).
- 3 Tryck på ▲ eller ▼ och välj *Webbtjänst*.
Tryck på **OK**.
- 4 Tryck på ▲ eller ▼ och välj den skanningstyp som du vill utföra.
Tryck på **OK**.
- 5 Tryck på ▲ eller ▼ och välj den dator som du vill skicka till.
Tryck på **OK**.
- 6 Tryck på **Start**.
Maskinen börjar skanna dokumentet.

Konfigurera skanningsinställningar för webbtjänster


Om Minnet är fullt visas på LCD-skärmen ska du minska inställningen för **Pappersstorlek** eller inställningen för **Upplösning (DPI)**.

1 (Windows Vista®)

Klicka på  > **Kontrollpanelen**. Klicka på **Maskinvara och ljud** och sedan på

Skannrar och kameror.

(Windows® 7)

Klicka på  > **Enheter och skrivare**.

(Windows® 8)

Flytta muspekaren till det högra hörnet längst ned på skrivbordet. När menyfältet visas ska du klicka på **Inställningar** och sedan på **Kontrollpanelen**. I gruppen **Maskinvara och ljud** klickar du på **Visa enheter och skrivare**.

2 (Windows Vista®)

Klicka på din maskin och klicka sedan på knappen **Skanningsprofiler**.

Dialogrutan **Skanningsprofiler** öppnas.

(Windows® 7 och Windows® 8)

Högerklicka på maskinikonen och välj sedan **Skanningsprofiler...**

Dialogrutan **Skanningsprofiler** öppnas.

3 Välj den skanningsprofil som du vill använda. Kontrollera att den enhet som anges vid **Skanner** är en Brother-maskin som stöder webbtjänster för skanning.

4 Klicka på **Ange som standard**.

5 Klicka på **Redigera...** Dialogrutan **Redigera standardprofilen** öppnas.

6 Välj inställningar för **Källa**, **Pappersstorlek**, **Färgformat**, **Filtyp**, **Upplösning (DPI)**, **Ljusstyrka** och **Kontrast**.

7 Klicka på **Spara profil**. Inställningarna tillämpas vid skanning med webbtjänstprotokollet.

OBS

Om du ombeds att välja ett program för att skanna väljer du Windows® Faxe och skanna eller Windows® Fotogalleri i listan.
